

ГАРЧИГ

Товч танилцуулга

Үндсэн үзүүлэлт

I.Нийгмийн үзүүлэлт

I.1 Хүн ам

I.2 Хөдөлмөр

I.3 Нийгмийн даатгал, нийгмийн халамж

I.4 Эрүүл мэнд

I.5 Гэмт хэрэг

II.Эдийн засгийн үзүүлэлт

II.1 Банк

II.2 Төсөв

II.3 Үнэ

II.4 Хөдөө аж ахуй

II.5 Аж үйлдвэр

II.6 Тээвэр, холбоо

АЙМГИЙН НИЙГЭМ, ЭДИЙН ЗАСГИЙН ХӨГЖЛИЙН 2019 ОНЫ ЭХНИЙ 11 САРЫН ТАНИЛЦУУЛГА

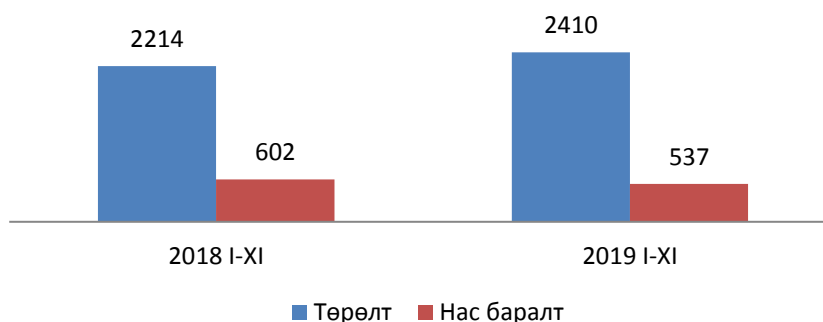
I. Нийгмийн үзүүлэлт



I.1. Хүн ам

Аймгийн хэмжээнд 2019 оны эхний 11 сард 2410 хүүхэд шинээр мэндэлж, 537 хүн нас барсан байна. Хүн амын цэвэр өсөлт 1873 болж өмнөх оны мөн үеийнхээс 16.2 хувиар өсчээ. 1000 хүнд ногдох төрөлт 20.6, нас баралт 4.6 байгаа нь өмнөх оны мөн үеийнхээс төрөлт 1.5 пунктээр нэмэгдсэн, нас баралт 0.6 пунктээр буурсан байна.

Төрсөн хүүхэд, нас барсан хүний тоо



I.2 Хөдөлмөр

Бүртгэлтэй ажилгүй иргэний тоо

Аймгийн Хөдөлмөр халамжийн үйлчилгээний газарт бүртгэлтэй ажил идэвхтэй хайж байгаа ажилгүй иргэдийн тоо 1405 болж өмнөх оны мөн үеийнхээс 536 хүнээр буюу 61.6 хувиар өсчээ. Бүртгэлтэй ажилгүй иргэдийн 847 буюу 60.3 хувь нь 15-34 насны залуучууд байна.

2019 оны 11 сард ажилгүй 428 иргэн шинээр бүртгүүлж, бүртгэлтэй ажилгүй иргэдээс 265 иргэн ажилд зуучлагдан оржээ. Шинээр 861 ажлын байр бий болсон нь өмнөх оны мөн үеийнхээс 15.9 хувиар буурсан үзүүлэлттэй байна. Шинэ ажлын байрны 27.5 хувь нь боловсруулах үйлдвэрт, 11.7 хувь нь ХАА, ан агнуур, ойн аж ахуйн салбарт, 21.5 хувь нь боловсролын салбарт, 8.2 хувь нь бөөний болон жижиглэн худалдаа, гэр ахуйн барааны засвар үйлчилгээний салбарт, 17.2 хувь нь бусад салбарт бий болсон байна.



I.3 Нийгмийн даатгал, халамж

Нийгмийн даатгал

Нийгмийн даатгалын сангийн орлого эхний 11 сард 67.3 тэрбум төгрөг, зарлага 63.1 тэрбум төгрөг болж өмнөх оны мөн үеийнхээс орлого 11.2 тэрбум төгрөг буюу 20.0 хувиар, зарлага 7.5 тэрбум төгрөгөөр буюу 13.5 хувиар өсчээ.

Нийгмийн даатгалын сангийн орлогын 93.8 хувийг тэтгэврийн даатгалын сангийн орлого, 3.6 хувийг тэтгэмжийн даатгалын сангийн орлого, 1.9 хувийг үйлдвэрлэлийн осол мэргэжлээс шалтгаалах даатгалын сангийн орлого, 0.6 хувийг ажилгүйдлийн даатгалын сангийн орлого, тус тус эзэлж байна.

Нийгмийн даатгалын сангийн зарлага өмнөх оны мөн үеийнхээс 7.5 тэрбум төгрөгөөр нэмэгдэхэд тэтгэврийн даатгалын сангийн зарлага 7.3 тэрбум төгрөг буюу 14.2 хувиар өссөн нь голлон нөлөөлөв.

Нийгмийн даатгалд даатгуулагчдын 59.6 хувь нь заавал даатгуулагчид, 40.4 хувь нь сайн дураар даатгуулагчид байна. Сайн дураар даатгуулагчдын тоо өмнөх оны мөн үеийнхээс 473 хүнээр буюу 3.5 хувиар нэмэгджээ. Заавал даатгуулагчдын 42.7 хувь нь аж ахуйн нэгж байгууллагад, 57.3 хувь нь төсөвт байгууллагад ажиллаж байна.

Нийгмийн халамж

Нийгмийн халамжийн сангаас 11 сарын байдлаар /давхардсан тоогоор/ 59492 хүнд 14.9 тэрбум төгрөгийн тэтгэвэр тэтгэмж олгосон бөгөөд өмнөх оны мөн үеийнхээс нийгмийн халамжийн тэтгэвэр, тэтгэмж авагчдын тоо 20163 хүн буюу 51.2 хувиар, олгосон тэтгэврийн хэмжээ 1.0 тэрбум төгрөг буюу 7.2 хувиар өсчээ.

Нийгмийн халамжийн үйлчилгээнд хамрагдагсдын 2.8 хувийг халамжийн тэтгэвэр авагчид, 4.4 хувийг нөхцөлт мөнгөн тэтгэмжид хамрагдагсад, 21.2 хувийг ахмад настнуудад үзүүлсэн хөнгөлөлт тусламжид хамрагдагсад, 2.8 хувийг хөгжлийн бэрхшээлтэй иргэдэд үзүүлсэн хөнгөлөлтөд хамрагдагсад эзэлж байна.



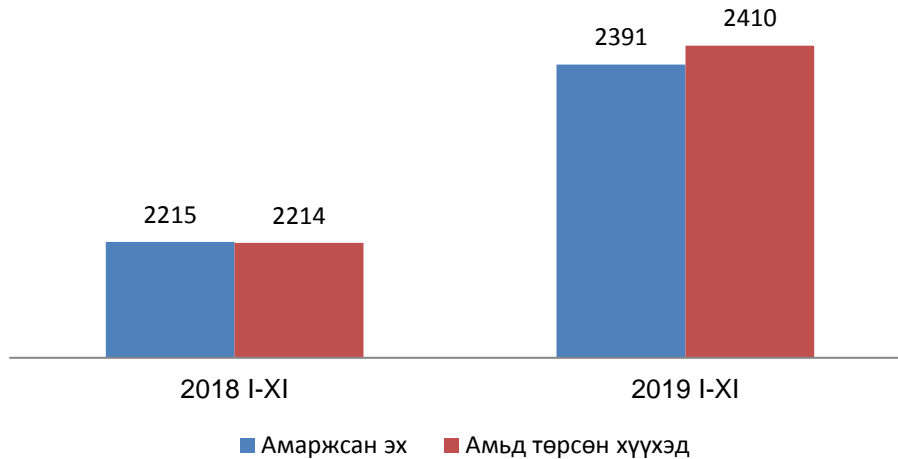
I.4 Эрүүл мэнд

Аймгийн хэмжээнд эхний 11 сард 2391 эх амаржиж, өмнөх оны мөн үеийнхээс 176 эхээр, төрсөн хүүхдийн тоо (амьд төрөлтөөр) 2410 болж 196 хүүхэд буюу 8.8 хувиар тус тус өссөн үзүүлэлттэй байна.

Нэг хүртэлх насандаа 32 хүүхэд эндсэн нь өмнөх оны мөн үеийнхээс 3 хүүхдээр буурч, 5 хүртэлх насандаа эндсэн хүүхдийн тоо 6 байгаа нь өмнөх оны мөн үеийнхээс мөн 3 хүүхдээр буурсан үзүүлэлттэй байна.

Халдварт өвчнөөр эхний 11 сард 808 хүн өвчилж өмнөх оны мөн үеийнхээс 107 хүнээр буюу 11.7 хувиар буурсан байна. Халдварт өвчнөөр өвчлөгчдийн 33.4 хувь нь тэмбүү өвчнөөр өвчлөгчид байна. Вируст гепатитээр өвчлөгчдийн тоо 1 хүнээр, сүрьеэгээр өвчлөгчдийн тоо 18 хүнээр, заг хүйтэн өвчнөөр өвчлөгчдийн тоо 15 хүнээр, трихоминиаз өвчнөөр өвчлөгчдийн тоо 11 хүнээр тус тус өсчээ.

Амаржсан эх, амьд төрсөн хүүхдийн тоо



I.5 Гэмт хэрэг

Аймгийн хэмжээнд оны эхний 11 сард 577 гэмт хэрэг бүртгэгдсэн нь өмнөх оны мөн үеийнхээс 60 гэмт хэргээр буюу 9.4 хувиар буурсан байна. Бүртгэгдсэн гэмт хэргийн 52.0 хувь нь сумдад, 48.0 хувь нь аймгийн төвд бүртгэгджээ.

Хулгайлах гэмт хэргийн 69.0 хувийг иргэдийн орон байрны хулгай, 23.0 хувийг малын хулгай эзэлж байна.

Гэмт хэрэгт холбогдсон 361 сэжигтэн, яллагдагчийн 220 хүн буюу 60.9 хувь нь 18-35 хүртэлх насных, 121 хүн буюу 33.5 хувь нь 35-аас дээш насныхан байна. Гэмт хэрэгт холбогдсон сэжигтэн, яллагдагчдын 12.4 хувь нь хувиараа хөдөлмөр эрхлэгч болон хувийн хэвшилд ажиллагчид, 29.4 хувь нь малчин, 48.7 хувь нь ажилгүй иргэд байна.

Авто машин жолоодох эрхээ хасуулсан жолооч өмнөх оны мөн үеээс 130 хүнээр буюу 16.4 хувиар, согтуугаар тээврийн хэрэгсэл жолоодсон хүний тоо 25.1 хувиар тус тус өссөн байна.

Гэмт хэргийн улмаас 1054.9 сая төгрөгийн хохирол учирсан нь өмнөх оны мөн үеийнхээс 51.0 сая төгрөг буюу 5.1 хувиар өсчээ. Нийт хохирлын 19.0 хувь буюу 200.4 сая төгрөгийг нөхөн төлүүлсэн байна.

Гэмт хэргийн улмаас 22 хүн нас баржээ. Аймгийн хэмжээнд эхний 11 сард 627 хүн албадан эрүүлжүүлэгдсэн нь өмнөх оны мөн үеийнхээс 503 хүн буюу 2.1 дахин өссөн байна.

II. Эдийн засгийн үзүүлэлт

II.1 Банк

Арилжааны банкуудын мэдээгээр аж ахуйн нэгж, байгууллага иргэдэд олгосон нийт зээлийн өрийн үлдэгдэл эхний 11 сарын байдлаар 219.0 тэрбум төгрөг болжээ. Нийт зээлийн 1.2 хувь нь хугацаа хэтэрсэн зээл байна. Байгууллага иргэдийн хугацаатай ба хугацаагүй хадгаламж 135.8 тэрбум төгрөг болж өмнөх оны мөн үеийнхээс 11.6 тэрбум төгрөг буюу 9.3 хувиар өссөн байна.

Өмнөх оны мөн үеийнхээс зээлжигчийн тоо 2300 хүн буюу 6.3 хувиар өсч, хадгаламж эзэмшигчийн тоо 0.6 хувиар буурсан дүнтэй



II.2 Хэрэглээний үнийн индекс

Хэрэглээний үнийн индекс гэдэг нь хэрэглэгчдийн худалдаж авсан бараа үйлчилгээний нэр төрөл өөрчлөлтгүй тогтвортой байхад үнэ дунджаар хэрхэн өөрчлөгдөж буйг хэмждэг үзүүлэлт юм.

2019 оны 11 сарын бараа үйлчилгээний үнэ тариф өнгөрсөн оны мөн үеийнхээс 5.7 хувиар, өмнөх оны жилийн эцсээс 5.1 хувиар өсчээ. Өмнөх оны мөн үеээс үнэ 5.7 хувиар өсөхөд хүнсний барааны бүлгийн үнэ хамгийн өндөр буюу 6.9 хувиар өссөн нь голлон нөлөөлсөн байна. Согтууруулах ундаа, тамхины бүлгийн үнэ 11.7 хувиар, Хүнсний бараа, согтууруулах бус ундааны бүлгийн үнэ 9.7 хувиар тус тус өссөн нь илүү нөлөөлсөн байна.



II.4 Хөдөө аж ахуй

Аймгийн хэмжээнд 2019 оны жилийн эцэст төллөх насны нийт 2387.5 мянган эх мал тоологдсон ба 2019 оны эхний 10 сарын байдлаар 2097.3 мянган толгой эх мал буюу оны эхэнд тоологдсон нийт эх малын 91.8 хувь нь төллөсөн байна. Ингэний 50.7 хувь, гүүний 81.7 хувь, үнээний 82.8 хувь, эм хонины 94.3 хувь, эм ямааны 91.4 хувь нь төллөжээ. Өмнөх оны мөн үед нийт эх малын 73.2 хувь буюу 1532.1 мянган мал төллөсөн байжээ.

Гарсан төл 96.4 хувьтай бойжиж байна. Ботго 99.0 хувь, унага 97.0 хувь, тугал 98.1 хувь, хурга 97.1 хувь, ишиг 95.3 хувьтай бойжиж байна. Өмнөх оны мөн үед төл бойжилтын хувь 84.8 хувьтай бойжиж байсан байна.

Аймгийн хэмжээнд эхний 10 сарын байдлаар оны эхэнд тоологдсон нийт малын 1.3 хувьтай тэнцэх 79.4 мянган толгой том мал зүй бусаар хорогдоод байна. Үүний 71 толгой нь нь тэмээ, 2885 нь адуу, 2944 нь үхэр, 28610 нь хонь, 44852 нь ямаа байна. Хорогдлыг сумдаар авч үзвэл Сант суманд 28635 толгой мал буюу хамгийн олон мал хорогдсон байна. Баян-Өндөр, Баруунбаян-Улаан, Өлзийт, Богд, Тарагт сумдад 5086-аас 10410 толгой мал хорогдсон, Бат-Өлзий, Баянгол, Гучин-Ус, Зүүнбаян-Улаан, Нарийнтээл, Төгрөг, Хархорин сумдад 1000-аас доош толгой мал хорогдсон байна.

Эхний 10 сарын байдлаар Баруунбаян-Улаан суманд 23 толгой, Өлзийт 3871 толгой, Сант суманд 8 толгой, Тарагт суманд 2 толгой, Төгрөг суманд 5 толгой, Уянга суманд 62 толгой, Хайрхандулаан 5 толгой, Хужирт суманд 578 толгой, Хархорин 113 толгой мал өвчнөөр хорогдсон байна. Хээлтэгч малын хорогдол 21670 байгаа ба Богд суманд 4602 толгой буюу хамгийн их хээлтэгч мал хорогдсон байна.

Аймгийн хэмжээнд 7132.6 га-д үр тариа тариалсан ба үүний 6860.0 га-д буудай, 62.6 га-д арвай, овъёос 210.0 га-д тариалсан байна. Хүнсний ногооны хувьд 391.8 га-д төмс, 232.2 га-д хүнсний ногоо тариалсан ба ургац хураалт 10 сарын 30-ны байдлаар 6204.0 тн буудай, 11.5 тн арвай, 143.0 тн овъёос, 4409.9 тн төмс, 2538.8 тн хүнсний ногоо, 2.3 мянган тн малын тэжээл хураан аваад байна.

I.1 ХҮН АМ

I.1.1 ТӨРӨЛТ, НАС БАРАЛТ, ХҮН АМЫН ЕРДИЙН ӨСӨЛТ, сумаар

| Сум | 2018 I-XI | | | 2019 I-XI | | |
|---------------|-----------|------------|--------------------|-----------|------------|--------------------|
| | Төрөлт | Нас баралт | Ердийн цэвэр өсөлт | Төрөлт | Нас баралт | Ердийн цэвэр өсөлт |
| БҮГД | 2214 | 602 | 1612 | 2410 | 537 | 1873 |
| Баян-Өндөр | 2 | 24 | -22 | 4 | 14 | -10 |
| Бүрд | 15 | 14 | 1 | 14 | 12 | 2 |
| Бат-Өлзий | 60 | 37 | 23 | 22 | 28 | -6 |
| ББ-Улаан | 5 | 17 | -12 | 5 | 14 | -9 |
| Баянгол | 9 | 22 | -13 | 3 | 18 | -15 |
| Гучин-Ус | 8 | 7 | 1 | 5 | 9 | -4 |
| Есөнзүйл | 6 | 18 | -12 | 10 | 18 | -8 |
| Өлзийт | 7 | 7 | 0 | 3 | 17 | -14 |
| ЗБ-Улаан | 2 | 17 | -15 | 9 | 16 | -7 |
| Богд | 42 | 36 | 6 | 55 | 29 | 26 |
| Нарийнтээл | 6 | 12 | -6 | 11 | 8 | 3 |
| Сант | 7 | 19 | -12 | 9 | 14 | -5 |
| Тарагт | 1 | 23 | -22 | 3 | 16 | -13 |
| Төгрөг | 4 | 8 | -4 | 2 | 13 | -11 |
| Уянга | 77 | 54 | 23 | 46 | 42 | 4 |
| Хайрхандулаан | 20 | 13 | 7 | 10 | 14 | -4 |
| Хужирт | 79 | 48 | 31 | 51 | 40 | 11 |
| Хархорин | 234 | 33 | 201 | 275 | 22 | 253 |
| Арвайхээр | 1630 | 193 | 1437 | 1873 | 193 | 1680 |

Эх үүсвэр: Аймгийн эрүүл мэндийн газар

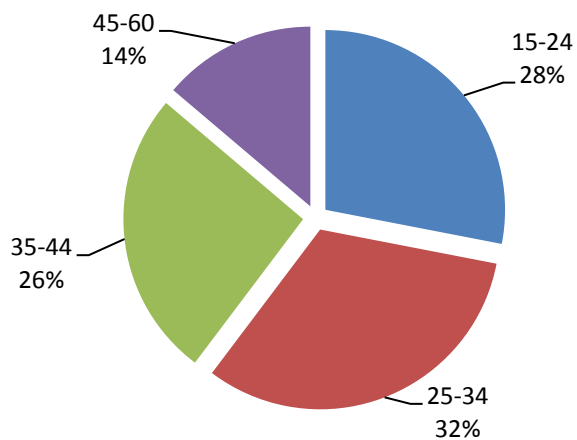
1.2 ХӨДӨЛМӨР

1.2.1 БҮРТГЭЛТЭЙ АЖИЛГҮЙ ИРГЭДИЙН ТОО

| Үзүүлэлт | 2018 I-XI | 2019 I-XI |
|---|-----------|-----------|
| 1. Өмнөх сарын эцэст байсан ажилгүйчүүд | 898 | 1390 |
| 2. Тайлант сард нэмэгдсэн ажилгүйчүүд | 178 | 428 |
| 3. Ажилгүйчүүдээс тайлант сард ажилд орсон | 71 | 265 |
| 4. Тайлант сард ажилгүйчүүдийн бүртгэлээс хасагдсан | 136 | 148 |
| 5. Тайлант сарын эцэст байгаа ажилгүйчүүд | 869 | 1405 |
| 6. Тайлант сарын эцэст байгаа ажилгүйчүүд насны бүлгээр | | |
| 15-24 | 255 | 394 |
| 25-34 | 295 | 453 |
| 35-44 | 195 | 364 |
| 45-60 | 124 | 194 |

Эх үүсвэр: Хөдөлмөрийн хэлтсийн мэдээг үндэслэв

Бүртгэлтэй ажилгүйчүүд насны бүлгээр



1.2.2 БҮРТГЭЛТЭЙ АЖИЛГҮЙ ИРГЭДИЙН ТОО, сумаар, боловсролоор

| Сумын нэр | Бүгд | Боловсролын түвшингээр | | | | | | |
|------------------|------|------------------------|-------------|------------------------|------------|----------------|------|--------------|
| | | Дээд | Тусгай дунд | Мэргэжлийн анхан шатны | Бүрэн дунд | Бүрэн бус дунд | Бага | Боловсролгүй |
| Дүн | 1405 | 256 | 19 | 193 | 715 | 116 | 87 | 19 |
| Баян-Өндөр | 21 | 2 | | | 16 | 1 | 1 | 1 |
| Бүрд | 17 | 1 | | | 13 | | 3 | |
| Бат-Өлзий | 27 | 5 | 1 | 4 | 13 | 4 | | |
| Баруунбаян-Улаан | 26 | 5 | | 5 | 8 | 5 | 3 | |
| Баянгол | 13 | | | 2 | 9 | 2 | | |
| Гучин-Ус | 13 | 1 | | 1 | 10 | 1 | | |
| Есөнзүйл | 45 | 2 | | | 21 | 5 | 14 | 3 |
| Өлзийт | 15 | 3 | | 2 | 8 | 1 | 1 | |
| Зүүнбаян-Улаан | 25 | 3 | | 10 | 9 | 3 | | |
| Богд | 55 | 10 | 1 | 15 | 25 | | 2 | 2 |
| Нарийнтээл | 21 | 2 | | 5 | 10 | 4 | | |
| Сант | 30 | 6 | | 1 | 20 | 3 | | |
| Тарагт | 30 | 4 | | 5 | 17 | 1 | 3 | |
| Төгрөг | 10 | 5 | | 1 | 3 | 1 | | |
| Уянга | 84 | 13 | | 11 | 52 | 5 | 3 | |
| Хайрхандулаан | 28 | 2 | | 3 | 14 | 5 | 3 | 1 |
| Хужирт | 31 | 3 | 2 | 8 | 16 | 1 | 1 | |
| Хархорин | 138 | 35 | 2 | 15 | 78 | 4 | 3 | 1 |
| Арвайхээр | 776 | 154 | 13 | 105 | 373 | 70 | 50 | 11 |

Эх үүсвэр: Хөдөлмөрийн хэлтсийн мэдээг үндэслэв

1.2.3 АЖЛЫН ШИНЭ БАЙРАНД АЖИЛД ОРСОН ХҮНИЙ ТОО, салбараар

| | 2019 I-XI | Салбараар | | | | | | | |
|------------------|------------|---|------------|----------------------|-----------|--|---|------------|------------|
| | | ХАА, ан агнуур, ойн аж ахуй, загас агнуур | Уул уурхай | Боловсруулах үйлдвэр | Барилга | Бөөний болон жижиглэн худалдаа, гэр ахуйн барааны засвар үйлчилгээ | Төрийн удирдлага болон батлан хамгаалах | Боловсрол | Бусад |
| Бүгд | 861 | 101 | 9 | 237 | 57 | 71 | 53 | 185 | 148 |
| Арвайхээр | 512 | 22 | 3 | 152 | 51 | 54 | 22 | 153 | 55 |
| Баруунбаян-Улаан | 5 | 1 | | 1 | | | | 1 | 2 |
| Бат-Өлзий | 31 | 10 | 2 | 9 | | 1 | 3 | | 6 |
| Баянгол | 1 | | | | | 1 | | | |
| Баян-Өндөр | 19 | 2 | | 5 | 2 | | 2 | 2 | 6 |
| Богд | 16 | | | 4 | | | 3 | 2 | 7 |
| Бүрд | 15 | 3 | | 2 | 2 | 1 | 3 | 2 | 2 |
| Гучин-Ус | 17 | 1 | | 5 | | | 3 | 3 | 5 |
| Есөнзүйл | 32 | 21 | | 9 | | | | | 2 |
| Зүүнбаян-Улаан | 18 | | | | 2 | 3 | 7 | | 6 |
| Нарийнтээл | 15 | 2 | 4 | 3 | | | | 1 | 5 |
| Өлзийт | 26 | 15 | | 6 | | | | 1 | 4 |
| Сант | 27 | 4 | | 7 | | 3 | 2 | 10 | 1 |
| Тарагт | 12 | | | | | | 2 | 9 | 1 |
| Төгрөг | 24 | 6 | | 2 | | | 4 | 1 | 11 |
| Уянга | 2 | | | 1 | | | | | 1 |
| Хайрхандулаан | 2 | | | | | 1 | 1 | | |
| Хархорин | 56 | 13 | | 27 | | 7 | | | 9 |
| Хужирт | 31 | 1 | | 4 | | | 1 | | 25 |

I.3 НИЙГМИЙН ДААТГАЛ,ХАЛАМЖ

I.3.1 НИЙГМИЙН ДААТГАЛЫН САНГИЙН ОРЛОГО,ЗАРЛАГА, төрлөөр

| Үзүүлэлт | 2018 I-XI | 2019 I-XI |
|--|----------------|----------------|
| Нийгмийн даатгалын сангийн орлого, сая.төг | 56128.9 | 67345.9 |
| Үүнээс: | | |
| Тэтгэврийн даатгалын сангийн | 52224.9 | 63222.5 |
| Тэтгэмжийн даатгалын сангийн | 2082.2 | 2433.1 |
| ҮОМШӨ-ний даатгалын сангийн | 1311.4 | 1285.7 |
| Ажилгүйдлийн даатгалын сангийн | 510.4 | 404.6 |
| Нийгмийн даатгалын сангийн зарлага, сая.төг | 55604.6 | 63101.3 |
| Үүнээс: | | |
| Тэтгэврийн даатгалын сангийн | 51723.7 | 59064.3 |
| Тэтгэмжийн даатгалын сангийн | 2085.4 | 2363.1 |
| ҮОМШӨ-ний даатгалын сангийн | 1327.5 | 1279.1 |
| Ажилгүйдлийн даатгалын сангийн | 468.0 | 394.8 |
| НИЙГМИЙН ДААТГАЛД ДААТГУУЛАГЧИД | | |
| 1.Заавал даатгуулагчид | 13638 | 14111 |
| Үүнээс: | | |
| Аж ахуйн нэгж байгууллага | 5767 | 6025 |
| Төсөвт байгууллага | 7871 | 8086 |
| 2. Сайн дураар даатгуулагчид | 9487 | 9549 |

ОЛГОСОН ТЭТГЭВРИЙН ХЭМЖЭЭ, сая.төг

| Үзүүлэлт | 2018 I-XI | | 2019 I-XI | |
|---------------------------------------|--------------|----------------|--------------|----------------|
| | хүний тоо | Олгосон хэмжээ | хүний тоо | Олгосон хэмжээ |
| Нийт олгосон тэтгэвэр, сая.төг | 16118 | 51534.3 | 16612 | 59027.2 |
| Өндөр настны | 12113 | 39512.0 | 12559 | 45573.1 |
| Хөгжлийн бэрхшээлтэй иргэдийн | 2867 | 7982.1 | 2935 | 8921.1 |
| Тэжээгчээ алдсаны | 861 | 2403.6 | 831 | 2664.4 |
| Цэргийн | 277 | 1636.6 | 287 | 1868.6 |

Эх үүсвэр: Нийгмийн даатгалын хэлтэс

Тайлбар: ҮОМШӨ-Үйлдвэрлэлийн осол мэргэжлээс шалтгаалах өвчин

1.3.2 НИЙГМИЙН ХАЛАМЖИЙН ҮЙЛЧИЛГЭЭНД ХАМРАГДСАН ХҮНИЙ ТОО, ОЛГОСОН ТЭТГЭМЖИЙН ХЭМЖЭЭ /сая.төг/

| Үзүүлэлт | 2018 I-XI | | 2019 I-XI | |
|---|--------------|----------------|--------------|----------------|
| | Хүний тоо | Олгосон хэмжээ | Хүний тоо | Олгосон хэмжээ |
| 1.Нийгмийн халамжийн тэтгэвэр, тэтгэмж | 3968 | 3824.9 | 4291 | 4628.4 |
| Халамжийн тэтгэвэр | 1675 | 2435.9 | 1659 | 2728.8 |
| Нөхцөлт мөнгөн тэтгэмж | 2293 | 1389.0 | 2632 | 1899.6 |
| Ахмад настныг асарч буй иргэний | 1314 | 773.1 | 1508 | 1028.1 |
| Хөгжлийн бэрхшээлтэй иргэнийг асарч буй иргэний | 504 | 308.4 | 590 | 400.5 |
| Хөгжлийн бэрхшээлтэй хүүхдийг асарч буй иргэний | 366 | 224.7 | 429 | 387.5 |
| Бүтэн өнчин хүүхэд үрчлэн өсгөсний тэтгэмж | 87 | 67.0 | 89 | 72.5 |
| Гэр бүлийн тухай хуулийн 25.5-д заасан болон хүчирхийллийн улмаас хамгаалалт шаардлагатай болсон хүүхдийг мөн хуулийн 74 дүгээр зүйлд заасны дагуу гэр бүлдээ авч асрамжилж байгаа иргэнд олгох тэтгэмж | 10 | 7.5 | 6 | 4.8 |
| Ахмад настныг гэртээ асарч буй иргэн | 12 | 8.0 | 10 | 6.0 |
| 2.Жирэмсэн болон нярай, хөхүүл хүүхэдтэй эхчүүдийн тэтгэмж | 3057 | 423.8 | 2108 | 445.9 |
| 3. Нийгмийн халамжийн дэмжлэг туслалцаа зайлшгүй шаардлагатай иргэн өрх | 2147 | 932.3 | 2485 | 1251.5 |
| 4.Ахмад настнуудад үзүүлсэн хөнгөлөлт тусламж | 3323 | 1018.1 | 12606 | 1062.5 |
| 5.Хөгжлийн бэрхшээлтэй иргэдэд үзүүлсэн хөнгөлөлт тусламж | 1079 | 238.5 | 1683 | 345.8 |
| 6.Алдар цолтой ахмадуудад үзүүлсэн хөнгөлөлт тусламж | 37 | 65.0 | 38 | 70.5 |
| ОНОТХҮйлчилгээ | 1941 | 404.3 | | 35.5 |
| Алдарт эхийн одонтой эхчүүдэд үзүүлсэн хөнгөлөлт тусламж | 10185 | 1351.7 | 10187 | 1362.2 |
| Хүнс тэжээлийн хөтөлбөр | | 1384.1 | 13187 | 1399.8 |
| Насны хишиг | 5261 | 856.3 | 5720 | 900.9 |
| Цалинтай ээж | 7618 | 3228.0 | 6899 | 3094.6 |
| Өрх толгойлсон эх эцгийн тэтгэмж | 713 | 171.2 | 288 | 271.0 |
| Банкны шимтгэл | | | | 7.6 |
| Амьжиргаа дэмжих зөвлөлийн гишүүдийн урамшуулал | | | | 16.6 |
| ДҮН | 39329 | 13898.2 | 59492 | 14892.8 |

Эх үүсвэр: Нийгмийн халамж үйлчилгээний хэлтсийн мэдээг үндэслэв.

I.4 ЭРҮҮЛ МЭНД

I.4.1 ТӨРӨЛТ, ЭХ ХҮҮХДИЙН ЭНДЭГДЛИЙН ТОО

| Хугацаа | Амаржсан эх | Амьд төрсөн хүүхэд | Төрөхийн улмаас эндсэн эх | 1 хүртэл насандаа эндсэн хүүхэд | 1-5 хүртэл насандаа эндсэн хүүхэд |
|-----------|-------------|--------------------|---------------------------|---------------------------------|-----------------------------------|
| 2017 I-XI | 2196 | 2205 | - | 39 | 10 |
| 2018 I-XI | 2215 | 2214 | - | 35 | 9 |
| 2019 I-XI | 2391 | 2410 | 1 | 32 | 6 |

I.4.2 ТӨРӨЛТ, ЭХ ХҮҮХДИЙН ЭНДЭГДЭЛ, сумаар

| Сумд | Амаржсан эх | Амьд төрсөн хүүхэд | Төрөхийн улмаас эндсэн эх | 1 хүртэл насандаа эндсэн хүүхэд | 1-5 хүртэл насандаа эндсэн хүүхэд |
|------------------|-------------|--------------------|---------------------------|---------------------------------|-----------------------------------|
| Баруунбаян-Улаан | 5 | 5 | | 1 | - |
| Бат-Өлзий | 22 | 22 | | 1 | - |
| Баянгол | 3 | 3 | | - | 1 |
| Баян-Өндөр | 4 | 4 | | 1 | - |
| Богд | 54 | 55 | 1 | 2 | - |
| Бүрд | 14 | 14 | | - | - |
| Гучин-Ус | 5 | 5 | | - | - |
| Есөнзүйл | 10 | 10 | | - | - |
| Зүүнбаян-Улаан | 9 | 9 | | - | - |
| Нарийнтээл | 11 | 11 | | - | - |
| Өлзийт | 3 | 3 | | 1 | - |
| Сант | 9 | 9 | | - | - |
| Тарагт | 3 | 3 | | - | - |
| Төгрөг | 2 | 2 | | - | - |
| Уянга | 46 | 46 | | 2 | - |
| Хайрхандулаан | 10 | 10 | | - | 1 |
| Хархорин | 277 | 275 | | 3 | - |
| Хужирт | 51 | 51 | | 1 | - |
| Арвайхээр | 1853 | 1873 | | 20 | 4 |
| ДҮН | 2391 | 2410 | 1 | 32 | 6 |

I.4.3 ХАЛДВАРТ ӨВЧНӨӨР ӨВЧЛӨГЧДИЙН ТОО

| Хугацаа | Халдварт өвчнөөр өвчлөгчид-бүгд | Үүнээс: | | | | | | | | | |
|-----------|---------------------------------|----------------|--------------|--------|-------------|--------|------------|-------------|--------------|-----------|-------|
| | | Вируст гепатит | Цусан суулга | Сүрьеэ | Салхинцэцэг | Тэмбүү | Заг хүйтэн | Трихоминиаз | Улаан бурхан | Бруцеллөз | Бусад |
| 2017 I-XI | 1045 | 5 | 119 | 66 | 382 | 231 | 76 | 97 | - | 5 | 64 |
| 2018 I-XI | 915 | 6 | 203 | 39 | 133 | 168 | 102 | 85 | - | 4 | 175 |
| 2019 I-XI | 808 | 7 | 94 | 57 | 116 | 270 | 117 | 96 | - | 5 | 46 |

I.4.4 ХАЛДВАРТ ӨВЧНӨӨР ӨВЧЛӨГЧДИЙН ТОО, сумаар

| Сумд | Халдварт өвчнөөр өвчлөгчид-бүгд | | | Үүнээс: | | | | | | | | | |
|------------------|---------------------------------|------------|------------|----------------|--------------|-----------|-------------|------------|------------|-------------|--------------|-----------|-----------|
| | | | | Вируст гепатит | Цусан суулга | Сүрьеэ | Салхинцэцэг | Тэмбүү | Заг хүйтэн | Трихоминиаз | Улаан бурхан | Бруцеллөз | Бусад |
| | 2017 | 2018 | 2019 | | | | | | | | | | |
| Баруунбаян-Улаан | 20 | 7 | 5 | - | 1 | 1 | - | 1 | 2 | - | - | - | |
| Бат-Өлзий | 11 | 20 | 9 | - | - | 1 | - | 4 | 4 | - | - | - | |
| Баянгол | 10 | 14 | 16 | - | - | 4 | 2 | 6 | 2 | - | - | 2 | |
| Баян-Өндөр | 7 | 12 | 6 | - | - | 1 | - | 2 | 1 | - | 2 | - | |
| Богд | 26 | 13 | 17 | 2 | - | 2 | - | 6 | 3 | 4 | - | - | |
| Бүрд | 6 | 2 | 3 | - | - | 1 | - | 1 | - | - | - | 1 | |
| Гучин-Ус | 22 | 7 | 2 | - | - | - | - | 2 | - | - | - | - | |
| Есөнзүйл | 9 | 13 | 4 | - | - | 1 | - | - | 1 | 1 | - | 1 | |
| Зүүнбаян-Улаан | 34 | 16 | 24 | - | 2 | - | 2 | 6 | 3 | 6 | - | 5 | |
| Нарийнтээл | 30 | 12 | 2 | - | - | - | - | 1 | - | 1 | - | - | |
| Өлзийт | 11 | 13 | 3 | - | - | - | 2 | 1 | - | - | - | - | |
| Сант | 6 | 4 | 11 | - | - | 1 | 1 | 1 | 6 | 1 | - | 1 | |
| Тарагт | 14 | 23 | 12 | - | 1 | 1 | 3 | 3 | 4 | - | - | - | |
| Төгрөг | 14 | 8 | 19 | - | 1 | 2 | - | 11 | 5 | - | - | - | |
| Уянга | 105 | 29 | 40 | - | 6 | 7 | - | 15 | 3 | 9 | - | - | |
| Хайрхандулаан | 20 | 11 | 20 | - | 3 | 1 | - | 6 | 6 | 1 | - | 3 | |
| Хархорин | 85 | 73 | 138 | - | - | 4 | 11 | 90 | 18 | 11 | - | 3 | |
| Хужирт | 10 | 57 | 42 | - | - | 2 | 3 | 15 | 3 | 18 | - | 1 | |
| Арвайхээр | 605 | 581 | 435 | 5 | 80 | 28 | 92 | 108 | 62 | 29 | - | 29 | |
| ДҮН | 1045 | 915 | 808 | 7 | 94 | 57 | 116 | 270 | 117 | 96 | - | 5 | 46 |

Эх үүсвэр: Аймгийн Эрүүл мэндийн газрын мэдээг үндэслэв.

I.6 ГЭМТ ХЭРЭГ

I.5.1 БҮРТГЭГДСЭН ХЭРГИЙН ТОО, төрлөөр

| Хэргийн төрөл | 2017 I- XI | 2018 I- XI | 2019 I- XI |
|---|---------------|---------------|---------------|
| Бүртгэгдсэн хэрэг-Бүгд | 477 | 637 | 577 |
| Бусдын амийг хорлосон | 4 | 4 | 3 |
| Хүчингийн хэрэг | 6 | 15 | 26 |
| Олон нийтийн амгалан тайван байдал алдагдуулсан | 3 | - | 4 |
| Хулгайн хэрэг | 193 | 235 | 239 |
| Үүнээс: Хувийн өмчийн хулгай | 70 | 152 | 165 |
| Малын хулгай | 37 | 35 | 55 |
| ХАБЭсрэг гэмт хэрэг | 50 | 53 | 28 |
| ББМГУ гэмт хэрэг | 125 | 216 | 159 |
| Бусад хэрэг | 96 | 114 | 118 |

Гэмт хэргийн улмаас учирсан хохирол

| | | | |
|-------------------------|--------|--------|--------|
| Гэмтэж бэртсэн хүн | 175 | 230 | 184 |
| Нас барсан хүн | 50 | 39 | 22 |
| Нийт хохирол /сая.төг/ | 1007.9 | 1003.9 | 1054.9 |
| Нөхөн төлүүлсэн хохирол | 345.7 | 385.5 | 200.4 |

I.5.2 БҮРТГЭГДСЭН ХЭРГИЙН ТОО, сумаар

| Сумд | 2017 I- XI | 2018 I- XI | 2019 I- XI |
|---------------|---------------|---------------|---------------|
| Баян-Өндөр | 12 | 8 | 8 |
| Бүрд | 16 | 14 | 11 |
| Баянгол | 8 | 12 | 1 |
| Бат-Өлзий | 31 | 52 | 36 |
| ББ-Улаан | 13 | 9 | 12 |
| Гучин-Ус | 7 | 17 | 12 |
| Есөнзүйл | 11 | 14 | 9 |
| Өлзийт | 4 | 3 | 4 |
| ЗБ-Улаан | 12 | 16 | 13 |
| Богд | 22 | 26 | 15 |
| Нарийнтээл | 11 | 21 | 17 |
| Сант | 8 | 5 | 6 |
| Тарагт | 28 | 22 | 16 |
| Төгрөг | 3 | 4 | 6 |
| Уянга | 24 | 28 | 22 |
| Хайрхандулаан | 13 | 20 | 16 |
| Хужирт | 36 | 25 | 26 |
| Хархорин | 59 | 69 | 70 |
| Арвайхээр | 159 | 272 | 277 |
| ДҮН | 477 | 637 | 577 |

1.5.3 ХЭРЭГТ ХОЛБОГДСОН СЭЖИГТЭН, ЯЛЛАГДАГЧИЙН ТОО

| Төрөл | 2017 I-XI | 2018 I-XI | 2019 I-XI |
|--------------------------------------|-----------|-----------|-----------|
| Хэрэг үйлдэхдээ: | | | |
| -Бүлэглэн | 101 | 51 | 52 |
| -Согтуугаар | 97 | 114 | 136 |
| Албадан эрүүлжүүлэгдсэн | 1124 | 1393 | 959 |
| Баривчлагдсан хүн | 537 | 890 | 1147 |
| Тээврийн хэрэгсэл жолоодох эрх хасах | 609 | 790 | 920 |

1.5.4 ХЭРЭГТ ХОЛБОГДСОН СЭЖИГТЭН, ЯЛЛАГДАГЧИЙН ТОО, сумаар

| Сумд | 2017 I-XI | 2018 I-XI | 2019 I-XI |
|---------------|------------|------------|------------|
| Баян-Өндөр | 13 | 7 | 2 |
| Бүрд | 6 | 14 | 3 |
| Баянгол | 8 | 10 | 1 |
| Бат-Өлзий | 34 | 26 | 27 |
| ББ-Улаан | 14 | 7 | 6 |
| Гучин-Ус | 3 | 10 | 11 |
| Есөнзүйл | 9 | 10 | 2 |
| Өлзийт | 2 | 1 | 2 |
| ЗБ-Улаан | 12 | 12 | 2 |
| Богд | 16 | 23 | 11 |
| Нарийнтээл | 15 | 22 | 10 |
| Сант | 6 | 6 | 6 |
| Тарагт | 16 | 14 | 6 |
| Төгрөг | 2 | 2 | 1 |
| Уянга | 19 | 24 | 20 |
| Хайрхандулаан | 16 | 15 | 17 |
| Хужирт | 28 | 9 | 16 |
| Хархорин | 49 | 33 | 45 |
| Арвайхээр | 112 | 210 | 173 |
| ДҮН | 380 | 455 | 361 |

Эх үүсвэр: Аймгийн Цагдаагийн газрын мэдээг үндэслэв.

II.1 БАНК

II.1.1 ЗЭЭЛИЙН ҮЛДЭГДЭЛ, ЗЭЭЛЖИГЧИЙН ТОО банкуудаар,

| Банкны нэр | Зээлийн өрийн үлдэгдэл, сая.төг | | Хугацаа хэтэрсэн, сая.төг | | Зээлжигчийн тоо | |
|--------------------|---------------------------------|-----------------|---------------------------|---------------|-----------------|--------------|
| | 2018 I-XI | 2019 I-XI | 2018 I-XI | 2019 I-XI | 2018 I-XI | 2019 I-XI |
| | Дүн | 211595.5 | 218976.7 | 2289.2 | 2735.3 | 36209 |
| ХААН | 103353.8 | 110763.5 | 1480.7 | 1118.0 | 19327 | 20103 |
| ХАС | 33949.6 | 29991.4 | 500.4 | 431.5 | 3584 | 3811 |
| ГОЛОМТ ТӨРИЙН БАНК | 15211.1 | 14486.9 | 261.0 | 1181.5 | 1064 | 1308 |
| КАПИТАЛ | 58640.7 | 63734.9 | 47.1 | 4.3 | 12162 | 13287 |
| | 440.3 | - | | - | 72 | - |

II.1.2 ХАДГАЛАМЖИЙН ҮЛДЭГДЭЛ, Х/ЭЗЭМШИГЧИЙН ТОО, банкуудаар

| Банкны нэр | Хугацаатай хадгаламж, сая.төг | | Хугацаагүй хадгаламж, сая.төг | | Хадгаламж эзэмшигчийн тоо | |
|--------------------|-------------------------------|----------------|-------------------------------|----------------|---------------------------|--------------|
| | 2018 I-XI | 2019 I-XI | 2018 I-XI | 2019 I-XI | 2018 I-XI | 2019 I-XI |
| | Дүн | 93740.3 | 105447.5 | 30470.4 | 30395.1 | 79997 |
| ХААН | 49290.9 | 55375.4 | 22210.9 | 22690.2 | 34610 | 35116 |
| ХАС | 14035.0 | 16384.2 | 1874.2 | 1918.5 | 15990 | 13487 |
| ГОЛОМТ ТӨРИЙН БАНК | 5556.9 | 6012.3 | 965.4 | 848.4 | 2631 | 3059 |
| КАПИТАЛ | 24405.6 | 27675.6 | 5352.4 | 4938.0 | 26005 | 27829 |
| | 451.9 | - | 67.5 | - | 761 | - |

Эх үүсвэр: Арилжааны банкуудын мэдээг үндэслэв.

II.3 ҮНЭ

II.3.1 ХЭРЭГЛЭЭНИЙ БАРАА ҮЙЛЧИЛГЭЭНИЙ ҮНИЙН ИНДЕКС

| Үзүүлэлтүүд | 2019.11/ 2018.11 | 2019.11/ 2018.12 | 2019.11/ 2019.10 |
|---|---------------------|---------------------|---------------------|
| Ерөнхий индекс | 105.7 | 105.1 | 100.3 |
| Хүнсний бараа, ундаа ус | 109.7 | 108.3 | 100.3 |
| Согтууруулах ундаа, тамхи | 111.7 | 111.7 | 100.0 |
| Гутал хувцас, бөс бараа | 108.4 | 107.2 | 100.9 |
| Орон сууц, ус, цахилгаан түлш | 105.0 | 104.2 | 100.0 |
| Гэр ахуйн бараа | 105.1 | 104.3 | 100.3 |
| Эм тариа, эмнэлэгийн үйлчилгээ | 106.5 | 106.5 | 100.2 |
| Тээвэр | 100.3 | 100.7 | 100.0 |
| Холбооны хэрэгсэл, шуудангийн үйлчилгээ | 99.8 | 99.8 | 100.0 |
| Амралт чөлөөт цаг, соёлын бараа үйлчилгээ | 101.4 | 101.4 | 100.0 |
| Боловсролын үйлчилгээ | 111.6 | 111.6 | 100.0 |
| Зочид буудал, нийтийн хоол, дотуур байрны үйлчилгээ | 105.0 | 104.0 | 100.0 |
| Бусад бараа үйлчилгээ | 97.0 | 96.9 | 100.0 |

II.4 ХӨДӨӨ АЖ АХУЙ

II.4.1 МАЛ ТӨЛЛӨЛТ, малын төрлөөр

| Малын төрөл | Төллөсөн хээлтэгч | | | Төллөлтийн хувь | | |
|-------------|-------------------|----------------|----------------|-----------------|-------------|-------------|
| | 2017 I-XI | 2018 I-XI | 2019 I-XI | 2017 I-XI | 2018 I-XI | 2019 I-XI |
| Бүгд | 1896191 | 1532126 | 2097322 | 104.5 | 73.2 | 91.8 |
| Ингэ | 4703 | 4429 | 5225 | 56.2 | 47.5 | 50.7 |
| Гүү | 84686 | 47340 | 89387 | 103.0 | 49.0 | 81.7 |
| Үнээ | 81021 | 67556 | 86320 | 106.7 | 74.2 | 82.8 |
| Эм хонь | 922864 | 821776 | 1042369 | 108.6 | 82.4 | 94.3 |
| Эм ямаа | 802917 | 591025 | 874021 | 100.5 | 65.8 | 91.4 |

II.4.2 МАЛ ТӨЛЛӨЛТ, сумаар

| Сумдууд | Төллөсөн хээлтэгч | | | Төллөлтийн хувь | | |
|---------------|-------------------|----------------|----------------|-----------------|-------------|-------------|
| | 2017 I-XI | 2018 I-XI | 2019 I-XI | 2017 I-XI | 2018 I-XI | 2019 I-XI |
| Бүгд | 1896191 | 1532126 | 2097322 | 104.5 | 73.2 | 91.8 |
| Баян-Өндөр | 133606 | 108865 | 120423 | 90.6 | 66.5 | 68.1 |
| Бүрд | 134870 | 59672 | 116585 | 99.2 | 39.6 | 77.2 |
| Бат-Өлзий | 86571 | 93005 | 109456 | 107.8 | 98.3 | 96.9 |
| ББ-Улаан | 67071 | 31900 | 111777 | 92.2 | 39.0 | 133.5 |
| Баянгол | 150347 | 167579 | 169058 | 117.4 | 111.2 | 100.6 |
| Гучин-Ус | 75197 | 68856 | 79684 | 102.4 | 84.1 | 89.6 |
| Есөнзүйл | 93192 | 56535 | 95388 | 117.8 | 59.8 | 95.2 |
| Өлзийт | 84630 | 82009 | 93698 | 106.2 | 96.0 | 95.4 |
| ЗБ-Улаан | 75519 | 89921 | 104674 | 113.5 | 107.2 | 110.9 |
| Богд | 115868 | 115643 | 141314 | 86.4 | 76.4 | 81.6 |
| Нарийнтээл | 74979 | 35769 | 79391 | 83.9 | 37.1 | 84.0 |
| Сант | 106193 | 92588 | 132205 | 113.0 | 84.0 | 104.0 |
| Тарагт | 97319 | 74490 | 112461 | 112.8 | 71.8 | 96.4 |
| Төгрөг | 65372 | 78231 | 88051 | 115.3 | 113.8 | 105.6 |
| Уянга | 132365 | 118440 | 133871 | 115.4 | 89.5 | 99.5 |
| Хайрхандулаан | 101429 | 63535 | 101410 | 101.0 | 56.4 | 84.7 |
| Хужирт | 91124 | 57321 | 101791 | 104.4 | 55.3 | 89.2 |
| Хархорин | 106242 | 58068 | 115087 | 101.8 | 49.4 | 85.9 |
| Арвайхээр | 104297 | 79699 | 90998 | 123.7 | 73.3 | 79.7 |

II.4.3 ТӨЛ БОЙЖИЛТ, малын төрлөөр

| Малын төрөл | Бойжуулсан төл | | | Бойжилтын хувь | | |
|-------------|----------------|----------------|----------------|----------------|-------------|-------------|
| | 2017 I-XI | 2018 I-XI | 2019 I-XI | 2017 I-XI | 2018 I-XI | 2019 I-XI |
| Бүгд | 1841113 | 1297296 | 2021325 | 97.1 | 84.8 | 96.4 |
| Ботго | 4666 | 4325 | 5171 | 99.2 | 98.9 | 99.0 |
| Унага | 84192 | 40419 | 86708 | 99.4 | 87.8 | 97.0 |
| Тугал | 80482 | 60462 | 84593 | 99.3 | 90.0 | 98.0 |
| Хурга | 907634 | 729396 | 1011723 | 98.3 | 88.8 | 97.1 |
| Ишиг | 764139 | 462694 | 833130 | 95.1 | 78.3 | 95.3 |

II.4.4 ТӨЛ БОЙЖИЛТ, сумаар

| Сумдууд | Бойжуулсан төл | | | Бойжилтын хувь | | |
|---------------|----------------|----------------|----------------|----------------|-------------|-------------|
| | 2017 I-XI | 2018 I-XI | 2019 I-XI | 2017 I-XI | 2018 I-XI | 2019 I-XI |
| Бүгд | 1841113 | 1297296 | 2021325 | 97.1 | 84.8 | 96.4 |
| Баян-Өндөр | 133444 | 100902 | 115163 | 99.8 | 92.7 | 95.6 |
| Бүрд | 134870 | 39658 | 111625 | 100.0 | 66.5 | 95.7 |
| Бат-Өлзий | 86571 | 91885 | 109456 | 100.0 | 98.8 | 100.0 |
| ББ-Улаан | 64629 | 25363 | 109448 | 96.4 | 79.5 | 97.9 |
| Баянгол | 150199 | 140973 | 167721 | 99.9 | 84.6 | 99.2 |
| Гучин-Ус | 63247 | 54107 | 75444 | 83.5 | 78.6 | 94.7 |
| Есөнзүйл | 93050 | 49704 | 91523 | 99.8 | 87.9 | 95.9 |
| Өлзийт | 83536 | 64788 | 77093 | 98.7 | 79.0 | 82.3 |
| ЗБ-Улаан | 75448 | 85016 | 104640 | 99.9 | 94.5 | 100.0 |
| Богд | 104659 | 111419 | 138423 | 90.3 | 96.3 | 98.0 |
| Нарийнтээл | 71859 | 26808 | 78269 | 95.7 | 74.9 | 98.6 |
| Сант | 106193 | 75483 | 122016 | 100.0 | 81.5 | 92.3 |
| Тарагт | 88822 | 60112 | 104117 | 91.3 | 80.8 | 92.6 |
| Төгрөг | 64191 | 72389 | 86163 | 98.2 | 93.0 | 97.9 |
| Уянга | 127374 | 81844 | 131103 | 96.2 | 69.1 | 97.9 |
| Хайрхандулаан | 95366 | 36372 | 99686 | 94.0 | 57.6 | 98.3 |
| Хужирт | 89277 | 54654 | 97672 | 98.0 | 95.3 | 96.0 |
| Хархорин | 105212 | 56808 | 115087 | 99.0 | 97.8 | 100.0 |
| Арвайхээр | 103166 | 69011 | 86676 | 98.9 | 86.6 | 95.3 |

II.4.5 Ç- É ÁÓÑ ÕĪĪĀĀÑĪĪ ÕĪĪ ĪĀĒŪĪ ÕĪĪ, ĪĀĒŪĪ ò°ðĕ°ð

| ĪĀĒŪĪ ò°ðĕ°ĕ | ÕĪĪĀĀÑĪĪ ĪĀĒ, ĪŷĪ.òĪĕ | | | ĪŪ ŷòĪĕĕ ĪĀĒĀ òĪĪ ĪĀĒŪĪ òĪĪĀĀĒŪĪ ŷçĕŷò ðóĀŪ | | |
|-----------------|-----------------------|---------------|---------------|--|---------------|---------------|
| | 2017 Ī- XI | 2018 Ī- XI | 2019 Ī- XI | 2017 Ī- XI | 2018 Ī- XI | 2019 Ī- XI |
| ĀçĀĀ | 23513 | 295223 | 79362 | 0.5 | 5.7 | 1.4 |
| ÕŷĪŷŷ | 13 | 106 | 71 | 0.1 | 0.4 | 0.2 |
| ĀĀóó | 633 | 29169 | 2885 | 0.2 | 9.0 | 0.8 |
| ˆ ðŷð | 720 | 25490 | 2944 | 0.3 | 9.8 | 1.0 |
| ÕĪĪŪ | 8820 | 105195 | 28610 | 0.4 | 4.4 | 1.1 |
| ĪĪĀĀ | 13327 | 135263 | 44852 | 0.7 | 6.1 | 1.9 |

II.4.6 Ç- É ÁÓÑ ÕĪĪĀĀÑĪĪ ÕĪĪ ĪĀĒŪĪ ÕĪĪ, ĪóĪĀĀð

| ÑóĪĀóóĀ | ÕĪĪĀĀÑĪĪ òĪĪ ĪĀĒ, ĪŷĪ.òĪĕ | | | ĪŪ ŷòĪĕĕ ĪĀĒĀ òĪĪ ĪĀĒŪĪ òĪĪĀĀĒŪĪ ŷçĕŷò ðóĀŪ | | |
|---------------|---------------------------|---------------|---------------|--|---------------|---------------|
| | 2017 Ī- XI | 2018 Ī- XI | 2019 Ī- XI | 2017 Ī- XI | 2018 Ī- XI | 2019 Ī- XI |
| ĀçĪĪ | 23513 | 295223 | 79362 | 0.5 | 5.7 | 1.4 |
| Баян-Өндөр | 84 | 20927 | 5269 | 0.02 | 5.58 | 1.3 |
| Бүрд | 1357 | 44172 | 3153 | 0.4 | 12.6 | 0.9 |
| Бат-Өлзий | 15 | 9914 | 41 | 0.01 | 3.99 | 0.01 |
| ББ-Улаан | 1038 | 18465 | 10410 | 0.6 | 8.9 | 4.7 |
| Баянгол | 41 | 8924 | 757 | 0.01 | 2.42 | 0.2 |
| Гучин-Ус | 4462 | 7813 | 921 | 2.3 | 3.6 | 0.4 |
| Есөнзүйл | 27 | 22280 | 1525 | 0.01 | 10.21 | 0.6 |
| Өлзийт | 2050 | 23105 | 5549 | 1.0 | 10.3 | 2.2 |
| ЗБ-Улаан | 283 | 1349 | 919 | 0.2 | 0.6 | 0.4 |
| Богд | 1525 | 1292 | 7433 | 0.4 | 0.3 | 1.6 |
| Нарийнтээл | 1396 | 11728 | 389 | 0.6 | 5.0 | 0.2 |
| Сант | - | 17145 | 28635 | - | 6.6 | 9.1 |
| Тарагт | 2081 | 17710 | 5086 | 1.0 | 7.2 | 1.8 |
| Төгрөг | 567 | 2102 | 236 | 0.4 | 1.1 | 0.1 |
| Уянга | 3092 | 13885 | 1461 | 1.0 | 4.1 | 0.4 |
| Хайрхандулаан | 1994 | 19793 | 1628 | 0.7 | 6.4 | 0.5 |
| Хужирт | 2094 | 21487 | 2655 | 1.0 | 8.5 | 0.9 |
| Хархорин | 983 | 21312 | 434 | 0.4 | 6.9 | 0.1 |
| Арвайхээр | 424 | 11820 | 2861 | 0.2 | 4.6 | 1.0 |

II.4.7 ӨВЧНӨӨР ХОРОГДСОН МАЛ, төрлөөр

| Малын төрөл | Өвчнөөр хорогдсон мал, толгой | | | Нийт хорогдолд эзлэх хувь | | |
|-------------|-------------------------------|-----------|-----------|---------------------------|-----------|-----------|
| | 2017 I-XI | 2018 I-XI | 2019 I-XI | 2017 I-XI | 2018 I-XI | 2019 I-XI |
| Дүн | 984 | 11347 | 4667 | 4.18 | 3.8 | 5.9 |
| Тэмээ | 2 | 8 | 9 | 15.4 | 7.5 | 12.7 |
| Адуу | 61 | 792 | 302 | 9.6 | 2.7 | 10.5 |
| Үхэр | 58 | 2059 | 229 | 8.1 | 8.1 | 7.8 |
| Хонь | 381 | 3788 | 2347 | 4.3 | 3.6 | 8.2 |
| Ямаа | 482 | 4700 | 1780 | 3.6 | 3.5 | 4.0 |

II.4.8 ӨВЧНААР ХОРОГДСОН МАЛ, сумаар

| Сум | Өвчнөөр хорогдсон мал, толгой | | | Нийт хорогдолд эзлэх хувь | | |
|------------------|-------------------------------|-----------|-----------|---------------------------|-----------|-----------|
| | 2017 I-XI | 2018 I-XI | 2019 I-XI | 2017 I-XI | 2018 I-XI | 2019 I-XI |
| Дүн | 984 | 11347 | 4667 | 4.2 | 3.8 | 5.9 |
| Баян-Өндөр | - | 320 | - | - | 1.5 | - |
| Бүрд | - | 176 | - | - | 0.4 | - |
| Бат-Өлзий | 15 | 9914 | - | 100.0 | 100.0 | - |
| Баруунбаян-Улаан | 1 | 3 | 23 | 0.1 | 0.02 | 0.2 |
| Баянгол | - | - | - | - | - | - |
| Гучин-Ус | 41 | 137 | - | 0.9 | 1.8 | - |
| Есөнзүйл | - | - | - | - | - | - |
| Өлзийт | 291 | 96 | 3871 | 14.2 | 0.4 | 69.8 |
| Зүүнбаян-Улаан | - | 250 | - | - | 18.5 | - |
| Богд | - | 2 | - | - | 0.2 | - |
| Нарийнтээл | - | - | - | - | - | - |
| Сант | - | - | 8 | - | - | 0.03 |
| Тарагт | - | - | 2 | - | - | 0.04 |
| Төгрөг | - | 13 | 5 | - | 0.6 | 2.1 |
| Уянга | 52 | - | 62 | 1.7 | - | 4.2 |
| Хайрхан дулаан | - | - | 5 | - | - | 0.3 |
| Хужирт | 504 | 207 | 578 | 24.1 | 1.0 | 21.8 |
| Хархорин | 25 | 21 | 113 | 2.5 | 0.1 | 26.0 |
| Арвайхээр | 55 | 208 | - | 13.0 | 1.8 | - |

II.4.9 ХОРОГДСОН ХЭЭЛТЭГЧ,
төрлөөр

| Малын төрөл | Хорогдсон хээлтэгч, толгой | | | Нийт хорогдолд эзлэх хувь | | |
|-------------|-------------------------------|---------------|---------------|------------------------------|---------------|---------------|
| | 2017 I- XI | 2018 I- XI | 2019 I- XI | 2017 I- XI | 2018 I- XI | 2019 I- XI |
| Дүн | 7176 | 80393 | 21670 | 30.5 | 27.2 | 27.3 |
| Ингэ | 4 | 7 | 24 | 30.8 | 6.6 | 33.8 |
| Гүү | 215 | 8979 | 653 | 34.0 | 30.8 | 22.6 |
| Үнээ | 194 | 8293 | 679 | 26.9 | 32.5 | 23.1 |
| Эм хонь | 2924 | 27061 | 6436 | 33.2 | 25.7 | 22.5 |
| Эм ямаа | 3839 | 36053 | 13878 | 28.8 | 26.7 | 30.9 |

II.4.10 ХОРОГДСОН ХЭЭЛТЭГЧ,
сумаар

| Сум | Хорогдсон хээлтэгч, толгой | | | Нийт хорогдолд эзлэх хувь | | |
|----------------------|-------------------------------|---------------|---------------|------------------------------|---------------|---------------|
| | 2017 I- XI | 2018 I- XI | 2019 I- XI | 2017 I- XI | 2018 I- XI | 2019 I- XI |
| Дүн | 7176 | 80393 | 21670 | 30.5 | 27.2 | 27.3 |
| Баян-Өндөр | 25 | 3047 | 1512 | 29.8 | 14.6 | 28.7 |
| Бүрд | 1308 | 16494 | 797 | 96.4 | 37.3 | 25.3 |
| Бат-Өлзий | - | - | - | - | - | - |
| Баруунбаян- Улаан | 409 | 3623 | 4001 | 39.4 | 19.6 | 38.4 |
| Баянгол | 15 | - | - | 36.6 | - | - |
| Гучин-Ус | 919 | 626 | 921 | 20.6 | 8.0 | 100.0 |
| Есөнзүйл | 14 | 9404 | - | 51.9 | 42.2 | - |
| Өлзийт | 483 | 10079 | 2502 | 23.6 | 43.6 | 45.1 |
| Зүүнбаян- Улаан | 85 | 457 | 41 | 30.0 | 33.9 | 4.5 |
| Богд | 822 | 263 | 4602 | 53.9 | 20.4 | 61.9 |
| Нарийнтээл | 497 | 3934 | - | 35.6 | 33.5 | - |
| Сант | - | 1270 | 3179 | - | 7.4 | 11.1 |
| Тарагт | 422 | 2836 | 1366 | 20.3 | 16.0 | 26.9 |
| Төгрөг | 66 | 1 | 125 | 11.6 | 0.05 | 53.0 |
| Уянга | 828 | 4942 | 429 | 26.8 | 35.6 | 29.4 |
| Хайрхан дулаан | - | 2540 | 323 | - | 12.8 | 19.8 |
| Хужирт | 360 | 9313 | 1132 | 17.2 | 43.3 | 42.6 |
| Хархорин | 716 | 8893 | 40 | 72.8 | 41.7 | 9.2 |
| Арвайхээр | 207 | 2671 | 700 | 48.8 | 22.6 | 24.5 |

