

## ГАРЧИГ

Товч танилцуулга ..... 2-13

Үндсэн үзүүлэлт..... 14

### I.Нийгмийн үзүүлэлт

I.1 Хүн ам .....15

I.2 Хөдөлмөр.....16-18

I.3 Нийгмийн даатгал, нийгмийн халамж.....19-20

I.4 Эрүүл мэнд..... 21-22

I.5 Гэмт хэрэг..... 23-24

### II.Эдийн засгийн үзүүлэлт

II.1 Банк..... 25

II.2 Төсөв..... 26-29

II.3 Үнэ ..... 30

II.4 Хөдөө аж ахуй ..... 31-37

II.5 Аж үйлдвэр ..... 38-40

# АЙМГИЙН ЭДИЙН ЗАСАГ НИЙГМИЙН ХӨГЖЛИЙН 2020 ОНЫ

## 11-Р САРЫН ТАНИЛЦУУЛГА

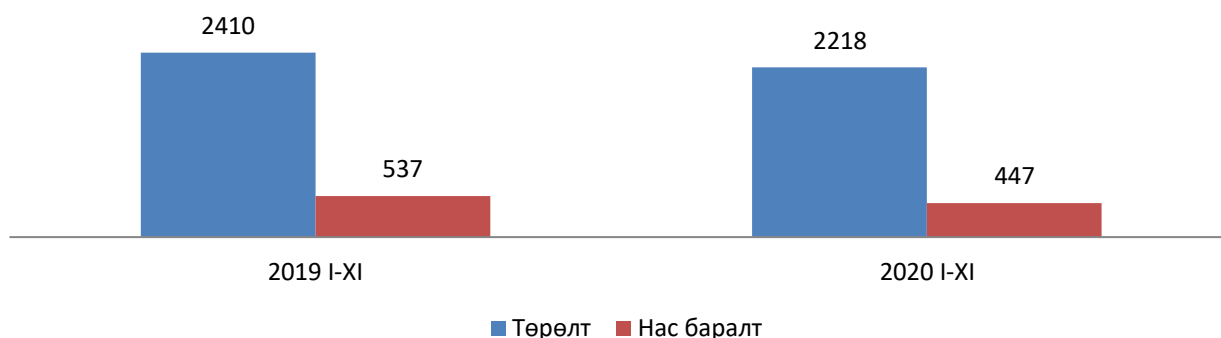
### I. Нийгмийн үзүүлэлт



#### I.1. Хүн ам

Аймгийн хэмжээнд 2020 оны эхний 11 дугаар сард 2218 хүүхэд шинээр мэндэлж, 447 хүн нас барсан байна. Хүн амын цэвэр өсөлт 1771 болж өмнөх оны мөн үеийнхээс 5.5 хувиар буурчээ. 1000 хүнд ногдох төрөлт 19.2, нас баралт 3.9 байгаа нь өмнөх оны мөн үеийнхтэй харьцуулахад төрөлт 1.5 пунктээр, нас баралт 0.7 пунктээр тус тус буурсан байна.

#### Төрсөн хүүхэд, нас барсан хүний тоо



#### I.2 Хөдөлмөр

##### Бүртгэлтэй ажилгүй иргэний тоо

Аймгийн хөдөлмөрийн хэлтэст бүртгэлтэй ажил идэвхтэй хайж байгаа ажилгүй иргэдийн тоо 1253 болж өмнөх оны мөн үеийнхээс 152 хүнээр буюу 10.8 хувиар буурчээ. Бүртгэлтэй ажилгүй иргэдийн 727 буюу 58.0 хувь нь 15-34 насны залуучууд байна.

11 сарын байдлаар ажилгүй 187 иргэн шинээр бүртгүүлж, бүртгэлтэй ажилгүй иргэдээс 118 иргэн ажилд зуучлагдан оржээ. Тайлант сард бүртгэлтэй ажилгүй иргэдээс 189 иргэн хасагдсан байна.

Эхний 11 сарын байдлаар шинэ ажлын байранд 1381 иргэн ажиллаж байна. Энэ нь өмнөх оны мөн үеийнхээс 1.7 хувиар буурсан байна.



#### I.3 Нийгмийн даатгал, халамж

##### Нийгмийн даатгал

Нийгмийн даатгалын сангийн орлого эхний 11 сард 79.8 тэрбум.төг, зарлага 76.1 тэрбум.төг болж өмнөх оны мөн үеийнхээс орлого 12.5 тэрбум.төг буюу 18.5 хувиар, зарлага 13.0 тэрбум.төг буюу 20.5 хувиар тус тус өсчээ.

Нийгмийн даатгалын сангийн орлогын 94.1 хувийг тэтгэврийн даатгалын сангийн орлого, 1.0 хувийг ажилгүйдлийн даатгалын сангийн орлого, 1.5 хувийг үйлдвэрлэлийн осол мэргэжлээс шалтгаалах өвчний даатгалын сангийн орлого, 3.4 хувийг тэтгэмжийн даатгалын сангийн орлого тус тус эзэлж байна.

Нийгмийн даатгалын сангийн зарлага өмнөх оны мөн үеийнхээс 13.0 тэрбум төгрөгөөр нэмэгдэхэд тэтгэврийн даатгалын сангийн зарлага 12.4 тэрбум.төг буюу 21.0 хувиар өссөн нь голлон нөлөөлөв.

Нийгмийн даатгалд даатгуулагчдын 53.9 хувь нь заавал даатгуулагчид, 46.1 хувь нь сайн дураар даатгуулагчид байна. Сайн дураар даатгуулагчдын тоо өмнөх оны мөн үеийнхээс 2473 хүнээр буюу 25.9 хувиар өсчээ. Заавал даатгуулагчдын 42.7 хувь нь аж ахуйн нэгж байгууллагад, 57.3 хувь нь төсөвт байгууллагад ажиллаж байна.

## Нийгмийн халамж

Нийгмийн халамжийн сангаас 11 сарын байдлаар /давхардсан тоогоор/ 61594 хүнд 14.8 тэрбум төгрөгийн тэтгэвэр тэтгэмж олгосон бөгөөд өмнөх оны мөн үеийнхээс нийгмийн халамжийн тэтгэвэр тэтгэмж авагчдын тоо 2102 хүн буюу 3.5 хувиар өсч, олгосон тэтгэврийн хэмжээ 0.06 тэрбум.төг буюу 0.4 хувиар буурчээ.

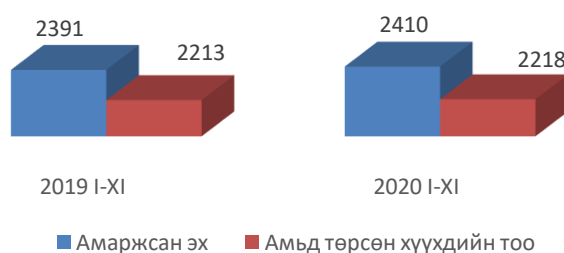
Нийгмийн халамжийн үйлчилгээнд хамрагдагсадын 2.5 хувийг халамжийн тэтгэвэр авагчид, 4.7 хувийг нөхцөлт мөнгөн тэтгэмжид хамрагдагсад, 15.8 хувийг ахмад настнуудад үзүүлсэн хөнгөлөлт тусламжид хамрагдагсад, 2.3 хувийг хөгжлийн бэрхшээлтэй иргэдэд үзүүлсэн хөнгөлөлтөд хамрагдагсад эзэлж байна.



## I.4 Эрүүл мэнд

Аймгийн хэмжээнд эхний 11 сард 2213 эх амаржиж, өмнөх оны мөн үеийнхээс 178 эхээр буюу 7.5 хувиар, төрсөн хүүхдийн тоо (амьд төрөлтөөр) 2218 болж 192 хүүхэд буюу 8.0 хувиар тус тус буурсан байна.

### Амаржсан эх, амьд төрсөн хүүхдийн тоо



Нэг хүртэлх насандаа 18 хүүхэд эндсэн нь өмнөх оны мөн үеийнхээс 14 хүүхдээр буурчээ.

Халдварт өвчнөөр эхний 11 сард 532 хүн өвчилж, өмнөх оны мөн үеийнхээс 276 хүнээр буюу 34.2 хувиар буурсан байна. Халдварт өвчнөөр өвчлөгчдийн 34.0 хувийг тэмбүү, 9.2 хувийг салхин цэцэг, 11.5 хувийг трихоминиаз өвчнөөр өвчлөгчид эзэлж байна. Өмнөх оны мөн үеийнхээс тэмбүүгээр өвчлөгчдийн тоо 89 хүнээр, трихоминиазаар өвчлөгчдийн тоо 35 хүнээр, салхин цэцгээр өвчлөгчдийн тоо 67 хүнээр тус тус хасагдсан байна.



## **I.5 Гэмт хэрэг**

Аймгийн хэмжээнд 11 сард 398 гэмт хэрэг бүртгэгдсэн нь өмнөх оны мөн үеийнхээс 179 гэмт хэргээр буюу 31.0 хувиар буурсан байна. Бүртгэгдсэн гэмт хэргийн 67.6 хувь нь сумдад, 32.4 хувь нь аймгийн төвд бүртгэгджээ.

Хүүхэд оролцсон гэмт хэрэг 7 болж өмнөх оны мөн үеийнхээс 4 хүүхдээр буурсан байна. Хулгайлах гэмт хэргийн 54.7 хувийг иргэдийн орон байрны хулгай, 35.8 хувийг малын хулгай, 9.5 хувийг тээврийн хэрэгслийн хулгай эзэлж байна.

Гэмт хэрэгт холбогдсон 301 сэжигтэн, яллагдагчийн 150 хүн буюу 49.8 хувь нь 18-35 хүртэл насных, 143 хүн буюу 47.5 хувь нь 35-аас дээш насных, 8 хүн буюу 3.0 хувь нь 17 хүртэлх насныхан байна. Гэмт хэрэгт холбогдсон сэжигтэн, яллагдагчдын 20.3 хувь нь хувиараа хөдөлмөр эрхлэгчид, 46.2 хувь нь ажилчин, малчин, 2.6 хувь нь оюутан, сурагч, 29.6 хувь нь ажилгүй иргэд байна.

Авто машин жолоодох эрхээ хасуулсан жолооч 132 хүнээр буюу 14.3 хувиар, согтуугаар тээврийн хэрэгсэл жолоодсон хүний тоо 19.0 хувиар тус тус өссөн байна. Хэрэг үйлдэгчдийн 40.5 хувь нь согтуугаар, 15.6 хувь нь бүлэглэн үйлдсэн хэрэг эзэлж байна. Согтуугаар үйлдэгдсэн гэмт хэрэг 10.3 хувиар буурчээ.

Гэмт хэргийн улмаас 744.6 сая төгрөгийн хохирол учирсан нь өмнөх оны мөн үеийнхээс 310.3 сая төгрөг буюу 29.4 хувиар буурсан байна. Нийт хохирлын 40.9 хувь буюу 304.6 сая төгрөгийг нөхөн төлүүлсэн байна.

Гэмт хэргийн улмаас 16 хүн нас баржээ. Аймгийн хэмжээнд эхний 11 сард 423 хүн эрүүлжүүлэгдсэн нь өмнөх оны мөн үеийнхээс 536 хүн буюу 55.9 хувиар буурсан байна.

## **II. Эдийн засгийн үзүүлэлт**

### **II.1 Банк**

Арилжааны банкуудын мэдээгээр аж ахуйн нэгж, байгууллага иргэдэд олгосон нийт зээлийн өрийн үлдэгдэл эхний 11 сарын байдлаар 206.9 тэрбум төгрөг болжээ. Нийт зээлийн 1.3 хувь нь хугацаа хэтэрсэн зээл байна. Байгууллага иргэдийн хугацаатай ба хугацаагүй хадгаламж 186.8 тэрбум төгрөг болж өмнөх оны мөн үеийнхээс 51.1 тэрбум төгрөг буюу 37.5 хувиар өссөн байна.

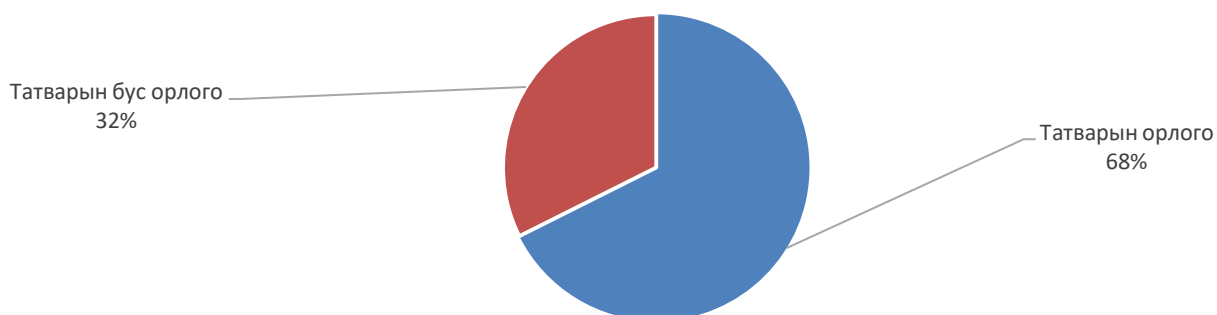
Өмнөх оны мөн үеийнхээс зээлжигчийн тоо 601 хүн буюу 1.6 хувиар буурч, хадгаламж эзэмшигчийн тоо 7.0 хувиар өсчээ.



## II.2 Төсөв

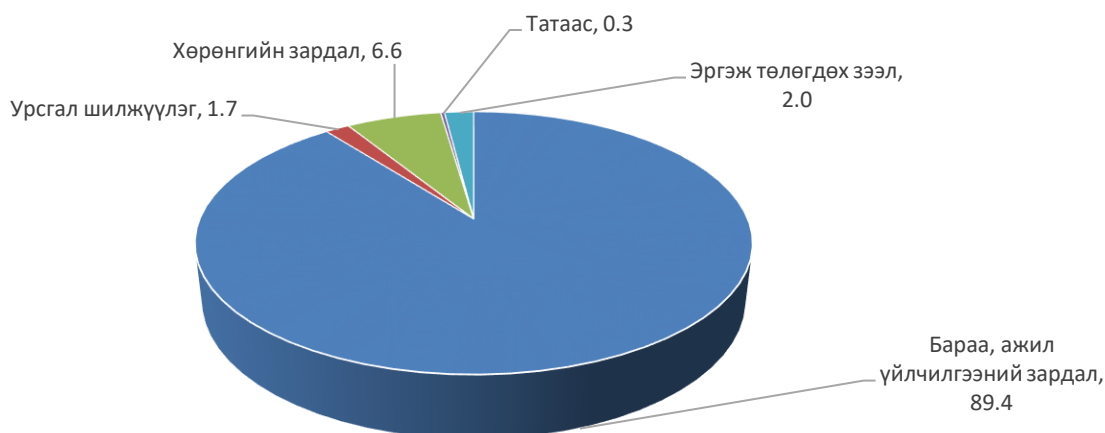
**Орлого:** 2020 оны эхний 11 сард орон нутгийн төсвийн орлогод 17.0 тэрбум төгрөгийг төвлөрүүлж төлөвлөгөөний биелэлт 104.5 хувьтай байна. Орлогын 67.6 хувь нь татварын орлого, 32.4 хувь нь татварын бус орлого байна.

Төсвийн орлогын бүтэц, хувиар



**Зарлага:** Орон нутгийн төсвийн зарлага 83.0 тэрбум.төг болсон байна. Нийт зарлагын 55.7 хувийг цалин хөлс, 7.1 хувийг НДШ, 8.4 хувийг байр ашиглалттай холбоотой зардал, 1.7 хувийг урсгал шилжүүлгийн зардал, 1.8 хувийг хангамж, бараа материалын зардал, 25.3 хувийг бусад зардал эзэлж байна.

Төсвийн зарлагын бүтэц, хувиар





## II.2 Хэрэглээний үнийн индекс

Хэрэглээний үнийн индекс гэдэг нь хэрэглэгчдийн худалдаж авсан бараа үйлчилгээний нэр төрөл өөрчлөлтгүй тогтвортой байхад үнэ дунджаар хэрхэн өөрчлөгдөж буйг хэмждэг үзүүлэлт юм.

2020 оны 11 сарын бараа үйлчилгээний үнэ тариф өнгөрсөн оны мөн үеийнхээс 0.9 хувиар, өмнөх сарынхаас 0.1 хувиар тус тус өсчээ.

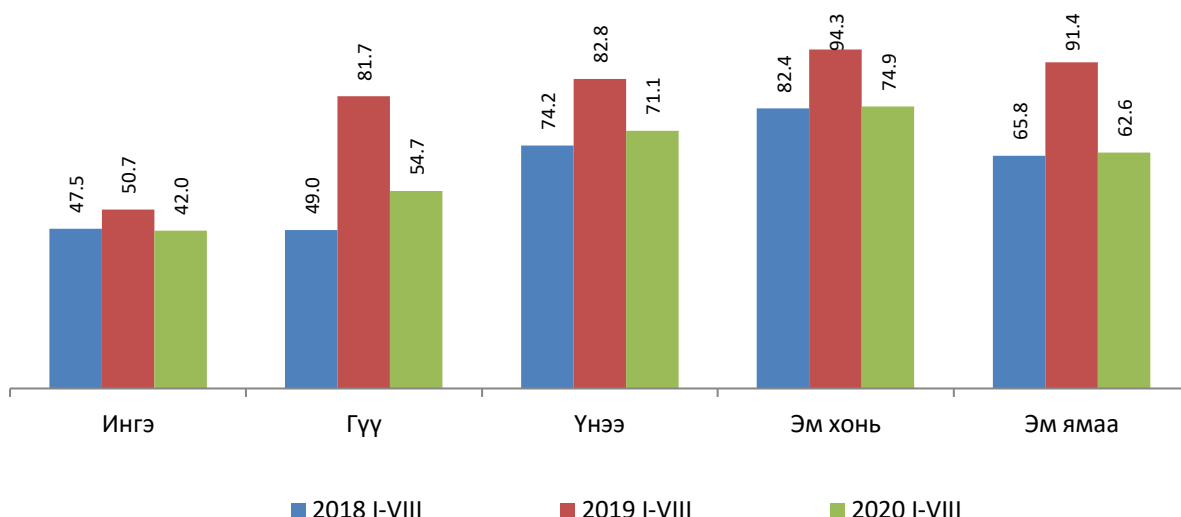
Өмнөх сарынхаас хүнсний ногооны бүлгийн үнэ 1.1 хувиар, мах, махан бүтээгдэхүүний бүлгийн үнэ 0.9 хувиар буурч,сүү, сүүн бүтээгдэхүүн, өндөгний үнэ 5.8 хувиар өссөн байна.Өнгөрсөн оны мөн үеийнхээс хүнсний барааны бүлгийн дундаж үнэ 1.8 хувиар, гэр ахуйн барааны бүлгийн үнэ 0.1 хувиар өсч, тээврийн бүлгийн үнэ 1.5 хувиар буурсан байна.



## II.4 Хөдөө аж ахуй

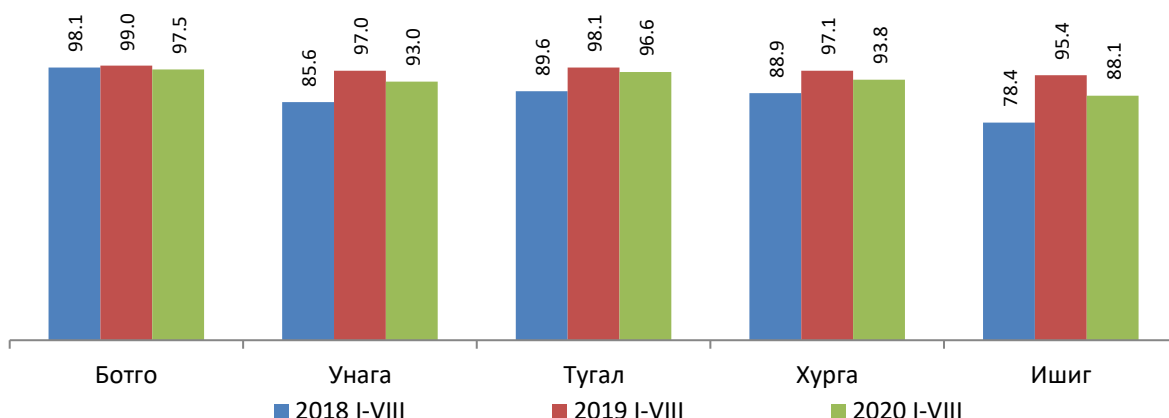
Аймгийн хэмжээнд 2019 оны жилийн эцэст төллөх насны нийт 2295.3 мянган эх мал тоологдсон ба 2020 оны эхний 11 сарын байдлаар 1570.0 мянган толгой эх мал буюу оны эхэнд тоологдсон нийт эх малын 68.4 хувь нь төллөсөн байна. Ингэний 42.0 хувь, гүүний 54.7 хувь, үнээний 71.1 хувь, эм хонины 74.9 хувь, эм ямааны 62.6 хувь нь төллөжээ. Өмнөх оны мөн үед нийт эх малын 91.8 хувь буюу 2097.3 мянган мал төллөсөн байжээ.

### Мал төлөлтийн хувь



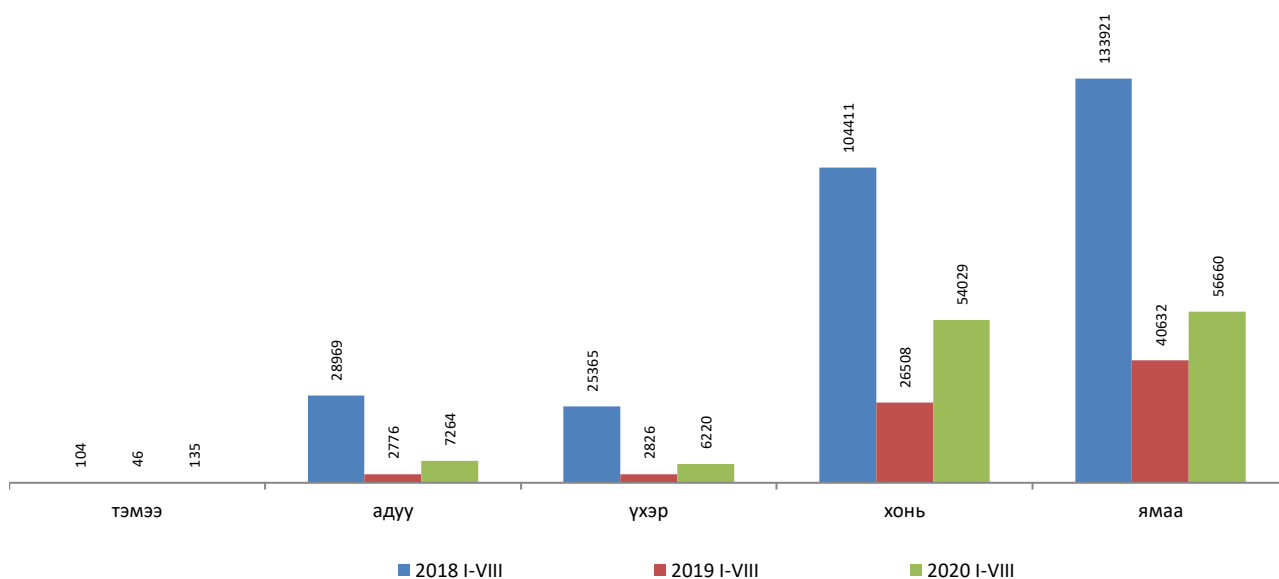
Гарсан төл 91.8 хувьтай бойжиж байна. Ботго 97.5 хувь, унага 93.2 хувь, тугал 96.6 хувь, хурга 93.8 хувь, ишиг 88.1 хувьтай бойжиж байна. Өмнөх оны мөн үед төл бойжилтын хувь 96.4 хувьтай бойжиж байсан байна.

### Төл бөйжилтын хувь



Аймгийн хэмжээнд эхний 11 сарын байдлаар оны эхэнд тоологдсон нийт малын 2.2 хувьтай тэнцэх 124.4 мянган толгой том мал зүй бусаар хорогдоод байна. Нийт хорогдсон том малын 0.1 хувийг тэмээ, 5.8 хувийг адуу, 5.0 хувийг үхэр, 43.4 хувийг хонь, 45.6 хувийг ямаа эзэлж байна. Хорогдлыг сумдаар авч үзвэл Зүүнбаян-Улаан суманд 22.0 мянган толгой мал буюу хамгийн олон мал хорогдсон байна. Сант суманд 12.2 мянган толгой, Хужирт суманд 9.1 мянган толгой, Өлзийт суманд 8.8 мянган толгой, Тарагт суманд 8.8 мянган толгой, Хайрхандулаан суманд 7.9 мянган толгой, Гучин-Ус суманд 7.7 мянган толгой, Хархорин суманд 7.6 мянган толгой, Бүрд суманд 7.1 мянган толгой, Баруунбаян-Улаан суманд 6.1 мянган толгой, Уянга суманд 5.8 мянган толгой, Нарийнтээл суманд 5.4 мянган толгой, Арвайхээр суманд 5.2 мянган толгой бусад сумдад 5.0 мянгаас доош толгой мал тус тус хорогдсон байна. Есөнзүйл суманд хамгийн бага буюу 0.3 мянган толгой мал хорогдсон байна.

### Нийт хорогдол, 5 төрлөөр

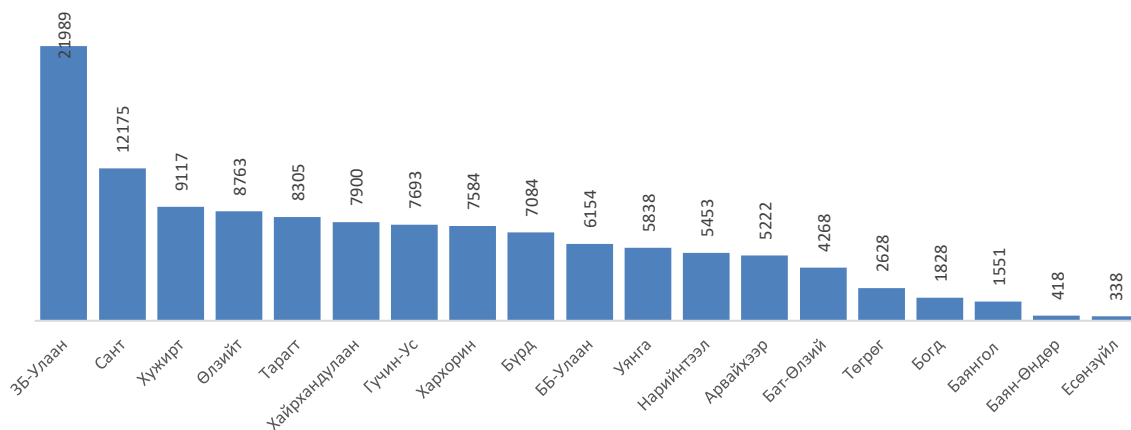


Эхний 11 сарын байдлаар 6 суманд нийт 791 толгой мал өвчнөөр хорогдсон байна. Хужирт суманд 429 толгой, Бүрд суманд 174 толгой, Баян-Өндөр суманд 130 толгой,

Уянга суманд 52 толгой, Өлзийт суманд 4 толгой, Төгрөг суманд 2 толгой мал тус тус өвчнөөр хорогдсон байна.

Хээлтэгч малын хорогдол 21.2 мянга байгаа ба 17 суманд 35-ээс 3398 хүртэлх толгой хээлтэгч мал хорогдсон байна. Баянгол, Нарийнтээл сумдуудад хээлтэгч малын хорогдол гараагүй байна.

### Том малын хорогдол, сумаар

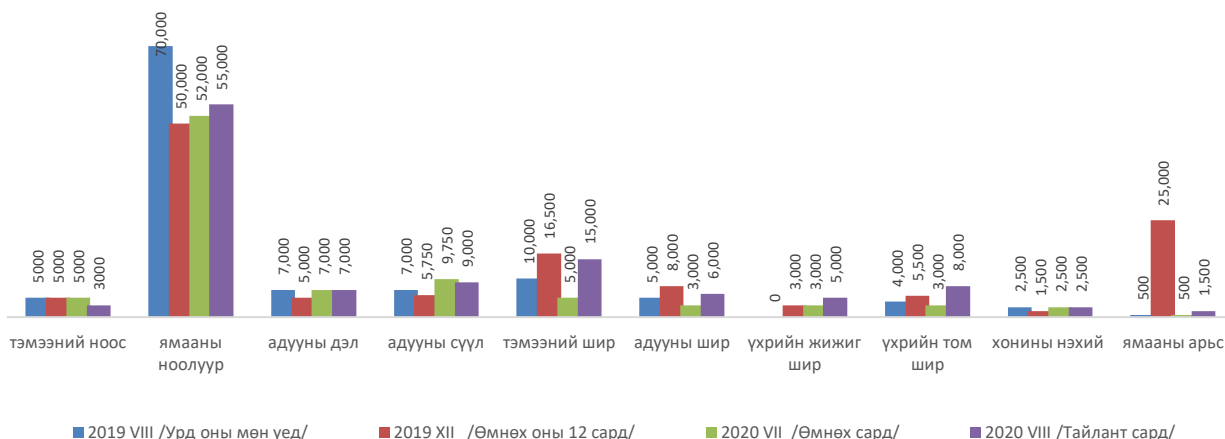


Аймгийн түүхий эдийн захад ямааны ноолуур 52.0 мянган төгрөг, тэмээний шир 20.0 мянган төгрөг, адууны шир 9.0 мянган төгрөг, үхрийн шир 8.0 мянган төгрөг, хонины нэхий 3.0 мянган төгрөг, адууны дэл 6.5 мянган төгрөг, сүүл 10.0 мянган төгрөгийн үнэ ханштай байна.

Өнгөрсөн оны мөн үетэй харьцуулахад ямааны ноолуурын үнэ 18.7 хувиар буурсан байна. Адууны сүүл 66.7 хувиар, тэмээний шир 60.0 хувиар, ямааны арьс 2.0 дахин өсч, адууны шир 10.0 хувиар буурсан байна. Хонины нэхийний үнэ өнгөрсөн оны мөн үеийн түвшинд байна.

Өмнөх сартай харьцуулбал адууны сүүл 11.1 хувиар, тэмээний шир 33.3 хувиар, адууны шир 50.0 хувиар, ямааны арьс 2.7 дахин өссөн байна.

### Малын гаралтай зарим бүтээгдэхүүний зах зээлийн дундаж үнэ



Аймгийн хэмжээнд 11 сарын байдлаар 3563.5 тн үр тариа, 4224.5 тн төмс, 2585.4 тн хүнсний ногоо хураасан нь өмнөх оны мөн үетэй харьцуулахад үр тариа 2652 тн-оор, төмс 185 тн-оор бага байна. Хүнсний ногоо өмнөх оныхоос 47.2 тн-оор их байна.



## **II.5 Аж үйлдвэр**

Үйлдвэрийн газрууд оны үнээр эхний 11 сард 38.3 тэрбум төгрөгийн бүтээгдэхүүн үйлдвэрлэж 38.6 тэрбум төгрөгийн бүтээгдэхүүн борлуулсан нь өнгөрсөн оны мөн үеийнхээс нийт үйлдвэрлэл 14.3 хувиар, борлуулалтын орлого 8.1 хувиар тус тус буурсан байна.

Гол нэр төрлийн бүтээгдэхүүний хувьд: Бялуу, талх, хиам, архи, хэрчсэн гурил, цэвэр ус, рашаан, цагаан идээ, монгол дээл зэрэг нэр төрлийн бүтээгдэхүүний үйлдвэрлэл 14.6 -45.0 хувиар буурсан байна. Харин нарийн боов, хөлдөөсөн бууз, банш, бүх төрлийн гутал, сурагчийн дүрэмт хувцас, гэрийн мод зэрэг бүтээгдэхүүний үйлдвэрлэл 0.8 хувиас 47.2 хувиар өссөн байна.

СТАТИСТИКИЙН ХЭЛТЭС

ҮНДСЭН ҮЗҮҮЛЭЛТҮҮД

Үзүүлэлтүүд	Хэмжих нэгж	2019 I-XI	2020 I-XI	2020 XI/2019 XI
<b>Нийгмийн статистикийн үзүүлэлтүүд</b>				
Төрсөн хүүхэд	хүн	2410	2218	92.0
Нас баралт	хүн	537	447	83.2
Бүртгэлтэй ажилгүй иргэд	хүн	1405	1253	89.2
Шинэ ажлын байранд ажилд орсон иргэд	хүн	1405	1381	98.3
Нийгмийн даатгалын сангийн орлого	сая.төг	67345.9	79859.8	118.6
Нийгмийн даатгалын сангийн зарлага	сая.төг	63101.3	76069.9	120.6
Халдварт өвчнөөр өвчлөгчдийн тоо	хүн	808	532	65.8
Бүртгэгдсэн гэмт хэргийн тоо	тоо	577	398	69.0
Хэрэгт холбогдогсод	хүн	361	301	83.4
<b>Эдийн засгийн статистикийн үзүүлэлтүүд</b>				
Хэрэглээний үнийн индексийн өөрчлөлт, өмнөх оны мөн үетэй харьцуулсан	хувь	108.6	100.9	-
Зээлийн өрийн үлдэгдэл	сая.төг	218.9	206.9	94.5
Иргэдийн хадгаламж	сая.төг	135.8	186.8	137.6
Орон нутгийн төсвийн орлого	сая.төг		16970.3	
Төсвийн зарлага	сая.төг		83029.0	
Том малын зүй бусын хорогдол	толгой	79362	124442	156.8
Хураасан ургац	тн	13164.2	5089.1	38.7
Үр тариа	тн	6215.5	3563.5	57.3
Төмс	тн	4409.9	4224.9	95.8
Хүнсний ногоо	тн	2538.8	2586	101.9
Аж үйлдвэрийн бүтээгдэхүүн үйлдвэрлэл	сая.төг	44674.7	38266.3	85.7

## I.1 ХҮН АМ

## I.1.1 ТӨРӨЛТ, НАС БАРАЛТ, ХҮН АМЫН ЕРДИЙН ӨСӨЛТ, сумаар

Сум	2019 I-XI			2020 I-XI		
	Төрөлт	Нас баралт	Ердийн цэвэр өсөлт	Төрөлт	Нас баралт	Ердийн цэвэр өсөлт
БҮГД	2410	537	1873	2218	447	1771
Баян-Өндөр	4	14	-10	8	9	-1
Бүрд	14	12	2	8	9	-1
Бат-Өлзий	22	28	-6	28	28	0
ББ-Улаан	5	14	-9	5	9	-4
Баянгол	3	18	-15		14	-14
Гучин-Ус	5	9	-4	1	4	-3
Есөнзүйл	10	18	-8	6	15	-9
Өлзийт	3	17	-14	3	2	1
ЗБ-Улаан	9	16	-7	6	18	-12
Богд	55	29	26	37	28	9
Нарийнтээл	11	8	3	2	14	-12
Сант	9	14	-5	2	21	-19
Тарагт	3	16	-13		16	-16
Төгрөг	2	13	-11	3	7	-4
Уянга	46	42	4	32	31	1
Хайрхандулаан	10	14	-4	7	13	-6
Хужирт	51	40	11	44	35	9
Хархорин	275	22	253	255	22	233
Арвайхээр	1873	193	1680	1771	152	1619

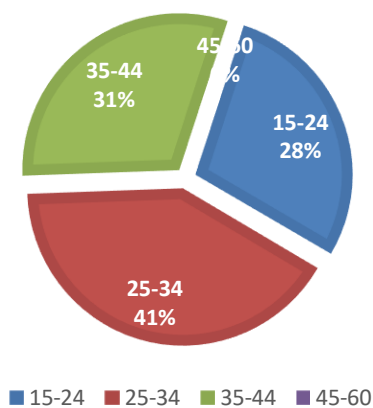
## I.2 ХӨДӨЛМӨР

### I.2.1 БҮРТГЭЛТЭЙ АЖИЛГҮЙ ИРГЭДИЙН ТОО

Үзүүлэлт	2019 I-XI	2020 I-XI
1. Өмнөх сарын эцэст байсан ажилгүйчүүд	1390	1373
2. Тайлант сард нэмэгдсэн ажилгүйчүүд	428	187
3. Ажилгүйчүүдээс тайлант сард ажилд орсон	265	118
4. Тайлант сард ажилгүйчүүдийн бүртгэлээс хасагдсан	148	189
5. Тайлант сарын эцэст байгаа ажилгүйчүүд	1405	1253
6. Тайлант сарын эцэст байгаа ажилгүйчүүд насны бүлгээр		
15-24	394	298
25-34	453	429
35-44	364	320
45-54	194	186
55-59		14
60+		6

Эх үүсвэр: Хөдөлмөрийн хэлтсийн мэдээг үндэслэв

#### БҮРТГЭЛТЭЙ АЖИЛГҮЙЧҮҮД НАСНЫ БҮЛГЭЭР



I.2.2 БҮРТГЭЛТЭЙ АЖИЛГҮЙ ИРГЭДИЙН ТОО, сумаар, боловсролоор

Сумын нэр	Бүгд	Боловсролын түвшингээр						
		Дээд	Тусгай дунд	Мэргэжлийн анхан шатны	Бүрэн дунд	Бүрэн бус дунд	Бага	Боловсролгүй
<b>Дүн</b>	<b>1253</b>	<b>280</b>	<b>20</b>	<b>169</b>	<b>598</b>	<b>112</b>	<b>57</b>	<b>17</b>
Баян-Өндөр	44	10			27	4	1	2
Бүрд	8	2			5		1	
Бат-Өлзий	13	2	1		5	4	1	
Баруунбаян-Улаан	17	4		2	8	3		
Баянгол	17	2	1	6	7	1		
Гучин-Ус	11	3		2	4	1	1	
Есөнзүйл	12	1			6	2	2	1
Өлзийт	15	5		2	7		1	
Зүүнбаян-Улаан	17	4		4	6	2		1
Богд	49	6	1	11	26	1	3	1
Нарийнтээл	24	4		9	7	4		
Сант	21	2		3	12	4		
Тарагт	20	4		2	12	2		
Төгрөг	5	1			2	1	1	
Уянга	67	8	1	10	43	2	3	
Хайрхандулаан	31	4	1	1	14	6	4	1
Хужирт	27	3		3	19	1	1	
Хархорин	149	35	3	11	89	8	2	1
Арвайхээр	706	180	12	103	299	66	36	10

Эх үүсвэр: Хөдөлмөрийн хэлтсийн мэдээг үндэслэв

1.2.3 ШИНЭ АЖЛЫН БАЙРАНД АЖИЛЛАЖ БАЙГАА ХҮНИЙ ТОО, салбараар

	Хүний тоо		Салбараар							
	2019 I-XI	2020 I-XI	ХАА, ан агнуур, ойн аж ахуй, загас агнуур	Уул уурхай	Боловсруулах үйлдвэр	Барилга	Бөөний болон жижиглэн худалдаа, гэр ахуйн барааны засвар, үйлчилгээ	Төрийн удирдлага болон батлан хамгаалах	Боловсрол	Бусад
<b>Бүгд</b>	<b>1405</b>	<b>1381</b>	<b>90</b>	<b>60</b>	<b>221</b>	<b>124</b>	<b>123</b>	<b>331</b>	<b>178</b>	<b>254</b>
Баян-Өндөр	21	118			1		1	92	3	21
Бүрд	17	33	5		3			13	2	10
Бат-Өлзий	27	121			1		17	85	10	8
Баруунбаян-Улаан	26	17	4		6	2		1		4
Баянгол	13	7	1		1				4	1
Гучин-Ус	13	9	1		3					5
Есөнзүйл	45	32			2	6	13	2	6	3
Өлзийт	15	40	16		3		2	18		1
Зүүнбаян-Улаан	25	15	1		10		2	1		1
Богд	55	25	1					22		2
Нарийнтээл	21	94	4	57	4	5	2	9	6	7
Сант	30	48	6		13	1	5	15	4	4
Тарагт	30	31	1		3		1	17	3	6
Төгрөг	10	11	7						2	2
Уянга	84	17		2	1			1	11	2
Хайрхандулаан	28	85			4	10		9	48	14
Хужирт	31	48			1				12	35
Хархорин	138	60	1	1		26	19	5	7	1
Арвайхээр	776	570	42		165	74	61	41	60	127

### I.3 НИЙГМИЙН ДААТГАЛ,ХАЛАМЖ

#### I.3.1 НИЙГМИЙН ДААТГАЛЫН САНГИЙН ОРЛОГО,ЗАРЛАГА, төрлөөр

Үзүүлэлт	2019 I-XI	2020 I-XI
<b>Нийгмийн даатгалын сангийн орлого, сая.төг</b>	<b>67345.9</b>	<b>79859.8</b>
Үүнээс:		
Тэтгэврийн даатгалын сангийн	63222.5	75123.4
Тэтгэмжийн даатгалын сангийн	2433.1	2715.7
ҮОМШӨ-ний даатгалын сангийн	1285.7	1202.3
Ажилгүйдлийн даатгалын сангийн	404.6	818.4
<b>Нийгмийн даатгалын сангийн зарлага, сая.төг</b>	<b>63101.3</b>	<b>76069.9</b>
Үүнээс:		
Тэтгэврийн даатгалын сангийн	59064.3	71488.8
Тэтгэмжийн даатгалын сангийн	2363.1	2604.4
ҮОМШӨ-ний даатгалын сангийн	1279.1	1197.8
Ажилгүйдлийн даатгалын сангийн	394.8	778.9

#### НИЙГМИЙН ДААТГАЛД ДААТГУУЛАГЧИД

1.Заавал даатгуулагчид	14111	14066
Үүнээс:		
Аж ахуйн нэгж байгууллага	6025	6006
Төсөвт байгууллага	8086	8060
2. Сайн дураар даатгуулагчид	9549	12022

#### ОЛГОСОН ТЭТГЭВРИЙН ХЭМЖЭЭ, сая.төг

Үзүүлэлт	2019 I-XI		2020 I-XI	
	хүний тоо	Олгосон хэмжээ	хүний тоо	Олгосон хэмжээ
<b>Нийт олгосон тэтгэвэр, сая.төг</b>	<b>16612</b>	<b>59027.2</b>	<b>17429</b>	<b>70915.3</b>
Өндөр настны	12559	45573.1	13522	54314.0
Хөгжлийн бэрхшээлтэй иргэдийн	2935	8921.1	2844	11811.9
Тэжээгчээ алдсаны	831	2664.4	765	2796.5
Цэргийн	287	1868.6	298	1992.9

Эх үүсвэр: Нийгмийн даатгалын хэлтэс

Тайлбар: ҮОМШӨ-Үйлдвэрлэлийн осол мэргэжлээс шалтгаалах өвчин

1.3.2 НИЙГМИЙН ХАЛАМЖИЙН ҮЙЛЧИЛГЭЭНД ХАМРАГДСАН ХҮНИЙ ТОО, ОЛГОСОН ТЭТГЭМЖИЙН ХЭМЖЭЭ  
/сая.төг/

Үзүүлэлт	2019 I-XI		2020 I-XI	
	Хүний тоо	Олгосон хэмжээ	Хүний тоо	Олгосон хэмжээ
<b>1.Нийгмийн халамжийн тэтгэвэр, тэтгэмж</b>	<b>4291</b>	<b>4628</b>	<b>4461</b>	<b>6214</b>
<b>Халамжийн тэтгэвэр</b>	<b>1659</b>	<b>2728.8</b>	<b>1561</b>	<b>3763.6</b>
<b>Нөхцөлт мөнгөн тэтгэмж</b>	<b>2632</b>	<b>1899.6</b>	<b>2900</b>	<b>2450.0</b>
Ахмад настныг асарч буй иргэний	1508	1028.1	1720	1318.8
Хөгжлийн бэрхшээлтэй иргэнийг асарч буй иргэний	590	400.6	604	464.6
Хөгжлийн бэрхшээлтэй хүүхдийг асарч буй иргэний	429	387.5	481	573.7
Бүтэн өнчин хүүхэд үрчлэн өсгөсний тэтгэмж	89	72.5	80	80.5
Гэр бүлийн тухай хуулийн 25.5-д заасан болон хүчирхийллийн улмаас хамгаалалт шаардлагатай болсон хүүхдийг мөн хуулийн 74 дүгээр зүйлд заасны дагуу гэр бүлдээ авч асрамжилж байгаа иргэнд олгох тэтгэмж	6	4.9	6	6.0
Ахмад настныг гэртээ асарч буй иргэн	10	6.0	9	6.4
<b>2.Жирэмсэн болон нярай, хөхүүл хүүхэдтэй эхчүүдийн тэтгэмж</b>	<b>2108</b>	<b>445.9</b>	<b>2662</b>	<b>40.0</b>
<b>3. Нийгмийн халамжийн дэмжлэг туслалцаа зайлшгүй шаардлагатай иргэн өрх</b>	<b>2485</b>	<b>1251.5</b>	<b>2667</b>	<b>1622.8</b>
<b>4.Ахмад настнуудад үзүүлсэн хөнгөлөлт тусламж</b>	<b>12606</b>	<b>1062.5</b>	<b>9716</b>	<b>984.3</b>
<b>5.Хөгжлийн бэрхшээлтэй иргэдэд үзүүлсэн хөнгөлөлт тусламж</b>	<b>1683</b>	<b>345.8</b>	<b>1396</b>	<b>325.5</b>
<b>6.Алдар цолтой ахмадуудад үзүүлсэн хөнгөлөлт тусламж</b>	<b>38</b>	<b>70.5</b>	<b>37</b>	<b>73.6</b>
<b>Алдарт эхийн одонтой эхчүүдэд үзүүлсэн хөнгөлөлт тусламж</b>	<b>10187</b>	<b>1362.2</b>	<b>10266</b>	<b>1318.8</b>
<b>Хүнс тэжээлийн хөтөлбөр</b>	<b>13187</b>	<b>1399.8</b>	<b>16235</b>	<b>2650.6</b>
Насны хишиг	5720	900.8	5616	913.3
Цалинтай ээж	6899	3094.6	7049	290.0
Өрх толгойлсон эцэг эхийн тэтгэмж	288	271.0	316	340.9
ОНОТХҮйлчилгээ		35.6	1039	37.4
Банкны шимтгэл		7.6		6.5
Бусад		16.6	134	16.1
<b>ДҮН</b>	<b>59492</b>	<b>14892.8</b>	<b>61594</b>	<b>14833.4</b>

Эх үүсвэр: Нийгмийн халамж үйлчилгээний хэлтсийн мэдээг үндэслэв.

#### 1.4 ЭРҮҮЛ МЭНД

##### 1.4.1 ТӨРӨЛТ, ЭХ ХҮҮХДИЙН ЭНДЭГДЛИЙН ТОО

Хугацаа	Амаржсан эх	Амьд төрсөн хүүхэд	Төрөхийн улмаас эндсэн эх	1 хүртэл насандаа эндсэн хүүхэд	1-5 хүртэл насандаа эндсэн хүүхэд
2018 I-XI	2215	2214	-	35	9
2019 I-XI	2391	2410	1	32	6
2020 I-XI	2213	2218	1	18	3

##### 1.4.2 ТӨРӨЛТ, ЭХ ХҮҮХДИЙН ЭНДЭГДЭЛ, СУМААР

Сумд	Амаржсан эх	Амьд төрсөн хүүхэд	Төрөхийн улмаас эндсэн эх	1 хүртэл насандаа эндсэн хүүхэд	1-5 хүртэл насандаа эндсэн хүүхэд
Баруунбаян-Улаан	5	5			
Бат-Өлзий	28	28			1
Баянгол					
Баян-Өндөр	9	8			
Богд	37	37		2	
Бүрд	7	8		2	
Гучин-Ус	1	1			
Есөнзүйл	6	6			1
Зүүнбаян-Улаан	6	6			
Нарийнтээл	2	2		1	
Өлзийт	3	3			
Сант	2	2			
Тарагт					
Төгрөг	3	3			
Уянга	32	32		2	
Хайрхандулаан	7	7			
Хархорин	256	255			
Хужирт	45	44			1
Арвайхээр	1764	1771	1	11	
<b>ДҮН</b>	<b>2213</b>	<b>2218</b>	<b>1</b>	<b>18</b>	<b>3</b>

I.4.3 ХАЛДВАРТ ӨВЧНӨӨР ӨВЧЛӨГЧДИЙН ТОО

Хугацаа	Халдварт өвчнөөр өвчлөгчид-бүгд	Үүнээс:									
		Вируст гепатит	Цусан суулга	Сүрьеэ	Салхинцэцэг	Тэмбүү	Заг хүйтэн	Трихоминиаз	Улаан бурхан	Бруцеллээ	Бусад
2018 I-XI	915	6	203	39	133	168	102	85	-	4	175
2019 I-XI	808	7	94	57	116	270	117	96	-	5	46
2020 I-XI	532	6	87	43	49	181	50	61		1	54

I.4.4 ХАЛДВАРТ ӨВЧНӨӨР ӨВЧЛӨГЧДИЙН ТОО, сумаар

Сумд	Халдварт өвчнөөр өвчлөгчид-бүгд			Үүнээс:									
	2018	2019	2020	Вируст гепатит	Цусан суулга	Сүрьеэ	Салхинцэцэг	Тэмбүү	Заг хүйтэн	Трихоминиаз	Улаан бурхан	Бруцеллээ	Бусад
ББ-Улаан	7	5	13		4	4		4					1
Бат-Өлзий	20	9	6			1		4		1			
Баянгол	14	16	17		5	2		9	1				
Баян-Өндөр	12	6	7		2			2	1				2
Богд	13	17	17				1	15	1				
Бүрд	2	3	4						1	1			2
Гучин-Ус	7	2	4					1	1				2
Есөнзүйл	13	4	8		2	2		4					
ЗБ-Улаан	16	24	14		1	2	1	6					4
Нарийнтээл	12	2	4		2			1	1				
Өлзийт	13	3	10		5			4	1				
Сант	4	11	8			2		4					2
Тарагт	23	12	17	1	5	2	1	3	2				3
Төгрөг	8	19	4			1		2	1				
Уянга	29	40	56		2	2		14	2	36			
Хайрхандулаан	11	20	15		4	2	1	2	2	1			3
Хархорин	73	138	28		3	5	2	6	3				9
Хужирт	57	42	7			3	1	1				1	1
Арвайхээр	581	435	293	5	52	15	42	99	33	22			25
<b>ДҮН</b>	<b>915</b>	<b>808</b>	<b>532</b>	<b>6</b>	<b>87</b>	<b>43</b>	<b>49</b>	<b>181</b>	<b>50</b>	<b>61</b>		<b>1</b>	<b>54</b>

Эх үүсвэр: Аймгийн Эрүүл мэндийн газрын мэдээг үндэслэв.

## I.5 ГЭМТ ХЭРЭГ

### I.5.1 БҮРТГЭГДСЭН ХЭРГИЙН ТОО, төрлөөр

Хэргийн төрөл	2018 I-XI	2019 I-XI	2020 I-XI
Бүртгэгдсэн хэрэг-Бүгд	637	577	398
Бусдын амийг хорлосон	4	3	4
Хүний амиа хорлох нөхцөл байдалд хүргэх		11	1
Хулгайн хэрэг	235	239	137
Хувийн өмчийн хулгай	152	165	75
Малын хулгай	35	55	49
Тээврийн хэрэгслийн		19	13
Хүний эрүүл мэндийн халдашгүй байдлын эсрэг	216	159	128
Хүний бэлгийн эрх чөлөө халдашгүй байдлын эсрэг		26	9
Бусад хэрэг	182	139	119
<b>Гэмт хэргийн улмаас учирсан хохирол</b>			
Гэмтэж бэртсэн хүн	230	184	146
Нас барсан хүн	39	22	16
Нийт хохирол /сая.төг/	1003.9	1054.9	744.6
Нөхөн төлүүлсэн хохирол	385.5	200.4	304.6

### I.5.2 БҮРТГЭГДСЭН ХЭРГИЙН ТОО, сумаар

Сумд	2018 I-XI	2019 I-XI	2020 I-XI
Баян-Өндөр	8	8	6
Бүрд	14	11	13
Баянгол	12	1	2
Бат-Өлзий	52	36	60
ББ-Улаан	9	12	8
Гучин-Ус	17	12	9
Есөнзүйл	14	9	4
Өлзийт	3	4	1
ЗБ-Улаан	16	13	11
Богд	26	15	22
Нарийнтээл	21	17	6
Сант	5	6	9
Тарагт	22	16	12
Төгрөг	4	6	4
Уянга	28	22	18
Хайрхандулаан	20	16	21
Хужирт	25	26	19
Хархорин	69	70	44
Арвайхээр	272	277	129
<b>ДҮН</b>	<b>637</b>	<b>577</b>	<b>398</b>

### 1.5.3 ХЭРЭГТ ХОЛБОГДСОН СЭЖИГТЭН, ЯЛЛАГДАГЧИЙН ТОО

Хэрэгт холбогдсон сэжигтэн, яллагдагчийн тоо	2018 I-XI	2019 I-XI	2020 I-XI
Хэрэг үйлдэхдээ:			
-Бүлэглэсэн	105	52	47
-Согтуугаар	171	136	122
Эрүүлжүүлэгдсэн хүн	1393	959	423
Баривчлагдсан хүн	890	1147	1331
Согтуугаар тээврийн хэрэгсэл жолоодсон		1980	2238
Тээврийн хэрэгсэл жолоодож эрх хасагдсан/ торгож эрх хассан	790	920	1052

### 1.5.4 ХЭРЭГТ ХОЛБОГДСОН СЭЖИГТЭН, ЯЛЛАГДАГЧИЙН ТОО, сумаар

Сумд	2018 I-XI	2019 I-XI	2020 I-XI
Баян-Өндөр	7	2	2
Бүрд	14	3	10
Баянгол	10	1	1
Бат-Өлзий	26	27	60
ББ-Улаан	7	6	8
Гучин-Ус	10	11	3
Есөнзүйл	10	2	3
Өлзийт	1	2	
ЗБ-Улаан	12	2	12
Богд	23	11	10
Нарийнтээл	22	10	5
Сант	6	6	8
Тарагт	14	6	7
Төгрөг	2	1	1
Уянга	24	20	13
Хайрхандулаан	15	17	19
Хужирт	9	16	10
Хархорин	33	45	26
Арвайхээр	210	173	103
<b>ДҮН</b>	<b>455</b>	<b>361</b>	<b>301</b>

Эх үүсвэр: Аймгийн Цагдаагийн газрын мэдээг үндэслэв.

## II.1 БАНК

### II.1.1 ЗЭЭЛИЙН ҮЛДЭГДЭЛ, ЗЭЭЛЖИГЧИЙН ТОО банкуудаар,

Банкны нэр	Зээлийн өрийн үлдэгдэл, сая.төг		Хугацаа хэтэрсэн, сая.төг		Зээлжигчийн тоо	
	2019 I-XI	2020 I-XI	2019 I-XI	2020 I-XI	2019 I-XI	2020 I-XI
	<b>Дүн</b>	<b>218976.7</b>	<b>206870.2</b>	<b>2735.3</b>	<b>2616.2</b>	<b>38509</b>
ХААН	110763.5	106100.0	1118.0	1508.8	20103	17399
ХАС	29991.4	24820.6	431.5	355.3	3811	3892
ГОЛОМТ	14486.9	12730.9	1181.5	706.6	1308	1357
ТӨРИЙН БАНК	63734.9	63218.7	4.3	45.5	13287	15260

### II.1.2 ХАДГАЛАМЖИЙН ҮЛДЭГДЭЛ, Х/ЭЗЭМШИГЧИЙН ТОО, банкуудаар

Банкны нэр	Хугацаатай хадгаламж, сая.төг		Хугацаагүй хадгаламж, сая.төг		Хадгаламж эзэмшигчийн тоо	
	2019 I-XI	2020 I-XI	2019 I-XI	2020 I-XI	2019 I-XI	2020 I-XI
	<b>Дүн</b>	<b>104223.9</b>	<b>130410.7</b>	<b>31557.7</b>	<b>56448.1</b>	<b>79491</b>
ХААН	54796.7	71302.8	23708.7	42652.1	35116	37555
ХАС	16284.4	15815.0	2229.9	2946.0	13487	13680
ГОЛОМТ	5823.3	7749.5	1166.6	1046.5	3059	3410
ТӨРИЙН БАНК	27319.5	35543.4	4452.5	9803.5	27829	30391

Эх үүсвэр: Арилжааны банкуудын мэдээг үндэслэв.

## II.2 ТӨСӨВ

### II.2.1 НИЙТ ТЭНЦВЭРЖҮҮЛСЭН ОРЛОГО БА ТУСЛАМЖИЙН ДҮН, мян.төг

Төсвийн орлого	2020 I-XI		
	Төл	Гүй	хувь
<b>НИЙТ ТЭНЦВЭРЖҮҮЛСЭН ОРЛОГО БА ТУСЛАМЖИЙН ДҮН</b>	<b>88703164.2</b>	<b>89318509.0</b>	<b>100.7</b>
<b>Татварын орлого</b>	9826700.1	11473954.8	116.8
<b>Орлогын албан татвар</b>	7135451.9	8444992.5	118.4
Хувь хүний орлогын албан татвар	8075451.9	9157495.8	113.4
Цалин, хөдөлмөрийн хөлс, шагнал, урамшуулал болон тэдгээртэй адилтгах хөдөлмөр эрхлэлтийн орлого	6127032.0	6726680.4	109.8
Үйл ажиллагааны орлого	507264.7	670617.0	132.2
Хөрөнгийн орлого	1340513.9	1441475.7	107.5
Хөрөнгө борлуулсны орлого	100641.3	244013.8	242.5
Бусад	0.0	74708.9	0.0
Хувь хүний орлогын албан татвар буцаан олголт	-940000.0	-712503.3	75.8
<b>Хөрөнгийн албан татвар</b>	951250.0	1188940.4	125.0
Үл хөдлөх эд хөрөнгийн албан татвар	400000.0	489709.2	122.4
Бууны албан татвар	36250.0	25139.5	69.4
Автотээврийн болон өөрөө явагч хэрэгслийн албан татвар	515000.0	674091.7	130.9
<b>Бусад татвар, төлбөр, хураамж</b>	1739998.2	1840021.9	105.7
Бусад нийтлэг төлбөр, хураамж	705813.6	729335.6	103.3
Улсын тэмдэгтийн хураамж	253461.3	220459.5	87.0
Түгээмэл тархацтай ашигт малтмал ашигласны төлбөр	22600.0	54622.8	241.7
Хог хаягдлын үйлчилгээний хураамж	429752.3	452595.4	105.3
Газрын төлбөр	409750.0	312761.6	76.3
Байгалийн нөөц ашигласны төлбөр	624434.6	797444.7	127.7
Ойн нөөц ашигласны төлбөр	106550.0	316795.4	297.3
Ус, рашааны нөөц ашигласны төлбөр	349791.4	301369.2	86.2
<b>Татварын бус орлого</b>	78876464.1	77844554.2	98.7
Нийтлэг татварын бус орлого	5785094.6	4853067.8	83.9
Хүүгийн орлого		285248.5	-
Торгуулийн орлого	974052.4	1221015.2	125.4
Төсөв байгууллагын өөрийн орлого /үндсэн/	2986120.5	1908830.3	63.9
Төсөв байгууллагын өөрийн орлого /туслах/	763372.9	429958.2	56.3
Бусад орлого	1161289.1	1008175.6	86.8
Тусламжийн орлого	631025.7	610053.1	96.7
Улсын төсөв орон нутгийн төсөв хоорондын шилжүүлэг	72460343.8	72348167.1	99.8
Тусгай зориулалтын шилжүүлгийн орлого	50967710.5	51803212.9	101.6
Орон нутгийн хөгжлийн нэгдсэн сангаас шилжүүлсэн орлого	4832111.6	4284555.4	88.7
Улсын төсвөөс орон нутгийн төсөвт олгох санхүүгийн дэмжлэг	16660521.7	16260398.8	97.6

II.2.2 АЙМГИЙН ТӨСВИЙН ЗАРЛАГА, оны үнээр, мян.төг

Төсвийн зарлага	2020 I-XI		
	төл	гүйц	хувь
<b>Бараа, ажил үйлчилгээний зардал</b>	<b>80196287.3</b>	<b>74258985.3</b>	<b>92.6</b>
Цалин хөлс болон нэмэгдэл урамшуулал	48428424.1	46214902.1	95.4
Нийгмийн даатгалын шимтгэл	6250087.1	5877967.9	94.0
Байр ашиглалттай холбоотой зардал	7735338.9	7023455.7	90.8
Хангамж, бараа материалын зардал	1783180.0	1491175.3	83.6
Нормативт зардал	6076479.4	5292668.8	87.1
Эд хогшил, урсгал засварын зардал	932711.7	829989.5	89.0
Томилолт, зочны зардал	191699.4	137959.6	72.0
Бусдаар гүйцэтгүүлсэн ажил, үйлчилгээний зардал	4292566.3	4184466.2	97.5
Бараа үйлчилгээний бусад зардал	4505800.4	3206400.2	71.2
<b>Урсгал шилжүүлэг</b>	<b>1874661.5</b>	<b>1388510.5</b>	<b>74.1</b>
<b>Хөрөнгийн зардал</b>	<b>8541408.9</b>	<b>5482502.5</b>	<b>64.2</b>
<b>Татаас</b>	<b>264891.4</b>	<b>220039.8</b>	<b>83.1</b>
<b>Эргэж төлөгдөх зээл</b>	<b>3569143.9</b>	<b>1679012.8</b>	<b>47.0</b>
<b>НИЙТ ЗАРДАЛ</b>	<b>94446393.0</b>	<b>83029050.9</b>	<b>87.9</b>

Эх үүсвэр: Аймгийн Санхүү, төрийн сангийн хэлтсийн мэдээг үндэслэв.

II.2.3 НИЙТ ТЭНЦВЭРЖҮҮЛСЭН ОРЛОГО БА ТУСЛАМЖИЙН ДҮН, мян.төг

Сумын нэр	2020 I-XI		
	Төл	Гүйц	Хувь
Арвайхээр	13,731,480.0	13,563,692.5	98.8
Баруунбаян-Улаан	1,508,314.5	1,375,340.7	91.2
Бат-Өлзий	3,347,740.4	3,864,744.9	115.4
Баянгол	1,402,670.8	1,437,297.3	102.5
Баян-Өндөр	1,751,156.5	1,651,270.6	94.3
Богд	2,176,074.3	2,090,561.2	96.1
Бүрд	1,243,268.1	1,178,346.6	94.8
Гучин-Ус	1,285,390.8	1,335,818.1	103.9
Есөнзүйл	1,096,433.3	985,323.7	89.9
Зүүнбаян-Улаан	1,230,996.2	1,277,228.1	103.8
Нарийнтээл	1,943,346.8	1,888,449.7	97.2
Өлзийт	1,054,473.7	1,044,244.4	99.0
Сант	1,630,368.4	1,566,204.7	96.1
Тарагт	1,392,560.4	1,319,082.1	94.7
Төгрөг	1,527,014.2	1,380,573.9	90.4
Уянга	3,963,502.5	4,006,109.2	101.1
Хайрхандулаан	1,495,178.0	1,419,459.5	94.9
Хархорин	5,461,348.9	5,691,605.9	104.2
Хужирт	2,782,857.5	2,958,050.8	106.3
<b>Сумын дүн</b>	<b>50,024,175.3</b>	<b>50,033,403.9</b>	<b>100.0</b>
Аймгийн шууд	31,767,689.7	31,004,884.9	97.6
<b>Бүгд дүн</b>	<b>81,791,865.0</b>	<b>81,038,288.8</b>	<b>99.1</b>

Эх үүсвэр: Санхүү төрийн сангийн хэлтэс

II.2.4 АЙМГИЙН ТӨСВИЙН ЗАРЛАГА, оны үнээр, мян.төг

Сумын нэр	2020 I-XI		
	Төл	Гүйц	Хувь
Арвайхээр	17481413.2	15954050.9	91.3
Баруунбаян-Улаан	2223172.2	2012587.1	90.5
Бат-Өлзий	4560328.8	3855696.7	84.5
Баянгол	2236559.0	2096507.8	93.7
Баян-Өндөр	2707012.5	2294757.1	84.8
Богд	3341814.9	2861073.4	85.6
Бүрд	2057968.3	1760231.8	85.5
Гучин-Ус	2237933.8	2012735.6	89.9
Есөнзүйл	1931147.7	1571158.8	81.4
Зүүнбаян-Улаан	2095605.9	1865282.3	89.0
Нарийнтээл	2871880.2	2545905.9	88.6
Өлзийт	1794120.2	1595038.9	88.9
Сант	2410682.3	2086674.1	86.6
Тарагт	2231780.2	2039218.9	91.4
Төгрөг	2386605.0	2121037.5	88.9
Уянга	5537815.6	5081538.7	91.8
Хайрхандулаан	2376113.7	1945031.8	81.9
Хархорин	8183723.4	7405240.3	90.5
Хужирт	4185767.2	3680449.4	87.9
<b>Сумын дүн</b>	<b>72851444.1</b>	<b>64784217.0</b>	<b>88.9</b>
Аймгийн шууд	21594948.9	18244833.9	84.5
<b>Бүгд дүн</b>	<b>94446393.0</b>	<b>83029050.9</b>	<b>87.9</b>

Эх үүсвэр: Санхүү төрийн сангийн хэлтэс

## II.3 ҮНЭ

### II.3.1ХЭРЭГЛЭЭНИЙ БАРАА ҮЙЛЧИЛГЭЭНИЙ ҮНИЙН ИНДЕКС

Үзүүлэлтүүд	2020.XI/ 2019.XI	2020.XI/ 2019.XII	2020.XI 2020.X
<b>ЕРӨНХИЙ ИНДЕКС</b>	<b>100.9</b>	<b>100.6</b>	<b>100.1</b>
ХҮНСНИЙ БАРАА, СОГТУУРУУЛАХ БУС УНДАА	106.1	106.4	101.7
ХҮНСНИЙ БАРАА	106.7	107.1	101.8
Талх, гурил, будаа	106.0	105.6	103.2
Мах, махан бүтээгдэхүүн	101.2	108.0	99.1
Сүү, сүүн бүтээгдэхүүн	131.0	113.3	105.8
Төрөл бүрийн өөх, тос	108.0	107.2	104.5
Жимс, жимсгэнэ	100.3	101.5	100.9
Хүнсний ногоо	113.1	108.3	98.9
Сахар, жимсний чанамал, зөгийн бал, чихэр, шоколад	104.3	105.4	103.7
Хүнсний бусад бүтээгдэхүүн	103.5	102.7	100.0
Согтууруулах бус ундаа	98.4	98.3	100.0
СОГТУУРУУЛАХ УНДАА, ТАМХИ	102.7	101.4	100.0
ХУВЦАС, БӨС БАРАА, ГУТАЛ	100.8	100.4	100.0
ОРОН СУУЦ, УС ЦАХИЛГААН, ХИЙН БОЛОН БУСАД ТҮЛШ	100.1	100.1	100.0
ГЭР АХУЙН БАРАА, ТАВИЛГА	102.6	100.3	100.1
ЭМ ТАРИА, ЭМНЭЛЭГИЙН ҮЙЛЧИЛГЭЭ	102.2	101.6	100.0
ТЭЭВЭР	92.6	92.2	98.5
ХОЛБОО	100.0	100.0	100.0
АМРАЛТ ЧӨЛӨӨТ ЦАГ, СОЁЛЫН БАРАА, ҮЙЛЧИЛГЭЭ	100.1	100.1	100.0
БОЛОВСРОЛЫН БАРАА ҮЙЛЧИЛГЭЭ	100.1	100.1	100.0
ЗОЧИД БУУДАЛ, НИЙТИЙН ХООЛ, ДОТУУР БАЙРНЫ ҮЙЛЧИЛГЭЭ	108.2	108.2	100.0
БУСАД БАРАА, ҮЙЛЧИЛГЭЭ	107.2	107.2	100.0

## II.4 ХӨДӨӨ АЖ АХУЙ

### II.4.1 МАЛ ТӨЛЛӨЛТ, малын төрлөөр

Малын төрөл	Төллөсөн хээлтэгч			Төллөлтийн хувь		
	2018 I-XI	2019 I-XI	2020 I-XI	2018 I-XI	2019 I-XI	2020 I-XI
<b>Бүгд</b>	<b>1532126</b>	<b>2097322</b>	<b>1570074</b>	<b>73.2</b>	<b>91.8</b>	<b>68.4</b>
Ингэ	4429	5225	4931	47.5	50.7	42.0
Гүү	47340	89387	62709	49.0	81.7	54.7
Үнээ	67556	86320	77231	74.2	82.8	71.1
Эм хонь	821776	1042369	824342	82.4	94.3	74.9
Эм ямаа	591025	874021	600861	65.8	91.4	62.6

### II.4.2 МАЛ ТӨЛЛӨЛТ, сумаар

Сумдууд	Төллөсөн хээлтэгч			Төллөлтийн хувь		
	2018 I-XI	2019 I-XI	2020 I-XI	2018 I-XI	2019 I-XI	2020 I-XI
<b>Бүгд</b>	<b>1532126</b>	<b>2097322</b>	<b>1570074</b>	<b>73.2</b>	<b>91.0</b>	<b>68.4</b>
Баян-Өндөр	108865	120423	113065	66.5	68.1	69.8
Бүрд	59672	116585	124804	39.6	77.2	87.9
Бат-Өлзий	93005	109456	103128	98.3	96.9	77.5
ББ-Улаан	31900	111777	48819	39.0	133.5	63.2
Баянгол	167579	169058	107346	111.2	100.6	72.2
Гучин-Ус	68856	79684	52745	84.1	89.6	58.9
Есөнзүйл	56535	95388	73351	59.8	95.2	79.4
Өлзийт	82009	93698	68069	96.0	95.4	69.2
ЗБ-Улаан	89921	104674	101664	107.2	110.9	94.2
Богд	115643	141314	130691	76.4	81.6	67.2
Нарийнтээл	35769	79391	48979	37.1	84.0	54.3
Сант	92588	132205	87557	84.0	104.0	74.2
Тарагт	74490	112461	54911	71.8	96.4	47.9
Төгрөг	78231	88051	55339	113.8	105.6	61.7
Уянга	118440	133871	135014	89.5	99.5	90.6
Хайрхандулаан	63535	101410	52728	56.4	84.7	45.9
Хужирт	57321	101791	81240	55.3	89.2	67.3
Хархорин	58068	115087	76071	49.4	85.9	54.5
Арвайхээр	79699	90998	54553	73.3	79.7	48.4

II.4.3 ТӨЛ БОЙЖИЛТ, малын төрлөөр

Малын төрөл	Бойжуулсан төл			Бойжилтын хувь		
	2018 I-XI	2019 I-XI	2020 I-XI	2018 I-XI	2019 I-XI	2020 I-XI
<b>Бүгд</b>	<b>1297296</b>	<b>2021325</b>	<b>1440505</b>	<b>84.8</b>	<b>96.4</b>	<b>91.8</b>
Ботго	4325	5171	4809	98.9	99.0	97.5
Унага	40419	86708	58477	87.8	97.0	93.2
Тугал	60462	84593	74613	90.0	98.0	96.6
Хурга	729396	1011723	773364	88.8	97.1	93.8
Ишиг	462694	833130	529242	78.3	95.3	88.1

II.4.4 ТӨЛ БОЙЖИЛТ, сумаар

Сумдууд	Бойжуулсан төл			Бойжилтын хувь		
	2018 I-XI	2019 I-XI	2020 I-XI	2018 I-XI	2019 I-XI	2020 I-XI
<b>Бүгд</b>	<b>1297296</b>	<b>2021325</b>	<b>1440505</b>	<b>84.8</b>	<b>96.4</b>	<b>91.8</b>
Баян-Өндөр	100902	115163	112077	92.7	95.6	99.1
Бүрд	39658	111625	115677	66.5	95.7	92.7
Бат-Өлзий	91885	109456	103128	98.8	100.0	100.0
ББ-Улаан	25363	109448	42973	79.5	97.9	88.0
Баянгол	140973	167721	103543	84.6	99.2	96.5
Гучин-Ус	54107	75444	38353	78.6	94.7	72.7
Есөнзүйл	49704	91523	73351	87.9	95.9	100.0
Өлзийт	64788	77093	57980	79.0	82.3	85.2
ЗБ-Улаан	85016	104640	97465	94.5	100.0	95.8
Богд	111419	138423	127860	96.3	98.0	97.8
Нарийнтээл	26808	78269	40985	74.9	98.6	83.7
Сант	75483	122016	77922	81.5	92.3	89.0
Тарагт	60112	104117	46138	80.8	92.6	84.0
Төгрөг	72389	86163	48116	93.0	97.9	86.9
Уянга	81844	131103	117832	69.1	97.9	87.3
Хайрхандулаан	36372	99686	38578	57.6	98.3	73.2
Хужирт	54654	97672	75540	95.3	96.0	93.0
Хархорин	56808	115087	72504	97.8	100.0	95.3
Арвайхээр	69011	86676	50483	86.6	95.3	92.5

II.4.5 ЗҮЙ БУСААР ХОРОГДСОН МАЛЫН ТОО, малын төрлөөр

Малын төрөл	Хорогдсон мал, мян.толгой			Оны эхний малд том малын хорогдлын эзлэх хувь		
	2018 I-XI	2019 I-XI	2020 I-XI	2018 I-XI	2019 I-XI	2020 I-XI
<b>Бүгд</b>	<b>295223</b>	<b>79362</b>	<b>124442</b>	<b>5.7</b>	<b>1.4</b>	<b>2.2</b>
Тэмээ	106	71	138	0.4	0.2	0.4
Адуу	29169	2885	7271	9.0	0.8	2.1
Үхэр	25490	2944	6224	9.8	1.0	2.1
Хонь	105195	28610	54074	4.4	1.1	2.1
Ямаа	135263	44852	56735	6.1	1.9	2.4

II.4.6 ЗҮЙ БУСААР ХОРОГДСОН МАЛЫН ТОО, сумаар

Сумдууд	Хорогдсон мал, мян.толгой			Оны эхний малд том малын хорогдлын эзлэх хувь		
	2018 I-XI	2019 I-XI	2020 I-XI	2018 I-XI	2019 I-XI	2020 I-XI
<b>Дүн</b>	<b>295223</b>	<b>79362</b>	<b>124442</b>	<b>5.7</b>	<b>1.4</b>	<b>2.2</b>
Баян-Өндөр	20927	5269	418	5.6	1.3	0.1
Бүрд	44172	3153	7084	12.6	0.9	2.2
Баянгол	9914	41	4268	4.0	0.0	1.3
Бат-Өлзий	18465	10410	6154	8.9	4.7	3.1
ББ-Улаан	8924	757	1551	2.4	0.2	0.4
Гучин-Ус	7813	921	7777	3.6	0.4	3.3
Есөнзүйл	22280	1525	338	10.2	0.6	0.2
Өлзийт	23105	5549	8763	10.3	2.2	4.1
ЗБ-Улаан	1349	919	21989	0.6	0.4	8.1
Богд	1292	7433	1828	0.3	1.6	0.40
Нарийнтээл	11728	389	5453	5.0	0.2	2.4
Сант	17145	28635	12175	6.6	9.1	4.4
Тарагт	17710	5086	8305	7.2	1.8	3.3
Төгрөг	2102	236	2628	1.1	0.1	1.1
Уянга	13885	1461	5838	4.1	0.4	1.5
Хайрхандулаан	19793	1628	7900	6.4	0.5	2.5
Хужирт	21487	2655	9117	8.5	0.9	3.1
Хархорин	21312	434	7584	6.9	0.1	2.1
Арвайхээр	11820	2861	5272	4.6	1.0	2.0

#### II.4.7 ӨВЧНӨӨР ХОРОГДСОН МАЛ, төрлөөр

Малын төрөл	Өвчнөөр хорогдсон мал, толгой			Нийт хорогдолд эзлэх хувь		
	2018 I-XI	2019 I-XI	2020 I-XI	2018 I-XI	2019 I-XI	2020 I-XI
<b>Дүн</b>	<b>11347</b>	<b>4667</b>	<b>791</b>	<b>3.8</b>	<b>5.9</b>	<b>0.6</b>
Тэмээ	8	9	1	7.5	12.7	0.7
Адуу	792	302	64	2.7	10.5	0.9
Үхэр	2059	229	26	8.1	7.8	0.4
Хонь	3788	2347	305	3.6	8.2	0.6
Ямаа	4700	1780	395	3.5	4.0	0.7

#### II.4.8 ӨВЧНӨӨР ХОРОГДСОН МАЛ, сумаар

Сум	Өвчнөөр хорогдсон мал, толгой			Нийт хорогдолд эзлэх хувь		
	2018 I-XI	2019 I-XI	2020 I-XI	2018 I-XI	2019 I-XI	2020 I-XI
<b>Дүн</b>	<b>11347</b>	<b>4240</b>	<b>791</b>	<b>3.9</b>	<b>5.9</b>	<b>0.6</b>
Баян-Өндөр	320	-	130	1.5	-	31.1
Бүрд	176	-	174	0.4	-	2.5
Бат-Өлзий	9914	-	-	100.0	-	-
ББ-Улаан	3	18	-	0.02	0.2	-
Баянгол	-	-	-	-	-	-
Гучин-Ус	137	-	-	1.8	-	-
Есөнзүйл	-	-	-	-	-	-
Өлзийт	96	3871	4	0.40	69.8	0.05
ЗБ-Улаан	250	-	-	18.5	-	-
Богд	2	-	-	0.2	-	-
Нарийнтээл	-	-	-	-	-	-
Сант	-	8	-	-	0.03	-
Тарагт	-	2	-	-	0.0	-
Төгрөг	13	5	2	0.6	2.1	0.1
Уянга	-	62	52	-	4.2	0.9
Хайрхан дулаан	-	5	-	-	0.3	-
Хужирт	207	253	429	1.0	21.8	4.7
Хархорин	21	16	-	0.1	26.0	-
Арвайхээр	208	-	-	1.8	-	-

II.4.9 ХОРОГДСОН ХЭЭЛТЭГЧ, төрлөөр

Малын төрөл	Хорогдсон хээлтэгч, толгой			Нийт хорогдолд эзлэх хувь		
	2018 I-XI	2019 I-XI	2020 I-XI	2018 I-XI	2019 I-XI	2020 I-XI
<b>Дүн</b>	<b>80393</b>	<b>21670</b>	<b>21296</b>	<b>27.2</b>	<b>27.3</b>	<b>17.1</b>
Ингэ	7	24	92	6.6	33.8	68.1
Гүү	8979	653	1268	30.8	22.6	17.5
Үнээ	8293	679	1088	32.5	23.1	17.5
Эм хонь	27061	6436	9404	25.7	22.5	17.4
Эм ямаа	36053	13878	9444	26.7	30.9	16.6

II.4.10 ХОРОГДСОН ХЭЭЛТЭГЧ, сумаар

Сум	Хорогдсон хээлтэгч, толгой			Нийт хорогдолд эзлэх хувь		
	2018 I-XI	2019 I-XI	2020 I-XI	2018 I-XI	2019 I-XI	2020 I-XI
<b>Дүн</b>	<b>80393</b>	<b>21670</b>	<b>21296</b>	<b>27.2</b>	<b>27.3</b>	<b>17.1</b>
Баян-Өндөр	3047	1512	70	14.6	28.7	16.7
Бүрд	16494	797	2497	37.3	25.3	35.2
Бат-Өлзий	-	-	35	-	-	0.8
ББ-Улаан	3623	4001	1237	19.6	38.4	20.1
Баянгол	-	-	-	-	-	-
Гучин-Ус	626	921	1157	8.0	100.0	15.0
Есөнзүйл	9404	-	338	42.2	-	100.0
Өлзийт	10079	2502	829	43.6	45.1	9.5
ЗБ-Улаан	457	41	3398	33.9	4.5	15.5
Богд	263	4602	728	20.4	61.9	39.8
Нарийнтээл	3934	-	-	33.5	-	-
Сант	1270	3179	2290	7.4	11.1	18.8
Тарагт	2836	1366	1848	16.0	26.9	22.3
Төгрөг	1	125	290	-	53.0	11.0
Уянга	4942	429	1255	35.6	29.4	21.5
Хайрхан дулаан	2540	323	732	12.8	19.8	9.3
Хужирт	9313	1132	1993	43.3	42.6	21.9
Хархорин	8893	40	1968	41.7	9.2	25.9
Арвайхээр	2671	700	631	22.6	24.5	11.3

II.4.11 ХӨДӨӨ АЖ АХУЙН ЗАРИМ БҮТЭЭГДЭХҮҮНИЙ ЗАХ ЗЭЭЛИЙН ДУНДАЖ ҮНЭ

Бүтээгдэхүүний нэр төрөл	Хэмжих нэгж	2019 XI /Урд оны мөн үед/	2019 XII /Жилийн эцэст/	2020 X /Өмнөх сард/	2020 XI /Тайлант сард/
<b>1.Ноос, ноолуур, хөөвөр, хялгас</b>					
Тэмээний ноос					
-Эр ноос	кг	5000	5000		
-Эм ноос	кг	5000	5000		
<b>Ямааны ноолуур</b>	кг	52000	50000	58000	58000
Үхрийн хөөвөр	кг			-	
Адууны дэл	кг	5000	5000	7000	7000
Адууны сүүл	кг	5000	5750	10000	10000
<b>2. Арьс, шир</b>					
Тэмээний шир	ш	17500	16500	45000	45000
Адууны шир	ш	5000	8000	18000	13000
Үхрийн шир					
-2 метрээс доош хэмжээтэй шир	ш		3000	4000	4000
-2 метрээс дээш хэмжээтэй шир	ш	5000	5500	10000	10000
Хонины нэхий	ш	2000	1500	4000	1500
Ямааны арьс	ш	20000	25000	20000	20000

II.4.12 ХУРААСАН УРГАЦ /тн/

	Үр тариа/ бүгд/					Төмс	Хүнсний ногоо													
		Буудай	Арвай	Овьёос	Бусад			байцаа	лууван	шар манжин	улаан манжин	сонгино	сармис	өргөст хэмх	улаан лооль	тарвас	амтат гуа	хулуу	чинжүү	бусад
Баян-Өндөр	-	-	-	-	-	87	65.0	11.0	21.6	22	-	3.6	-	3.6	3.6	-	-	-	-	-
Бүрд	-	-	-	-	-	96	120.5	-	9.0	60	11.0	40.0	-	0.3	0.2	-	-	-	-	-
Бат-Өлзий	-	-	-	-	-	105	38.1	4.0	11.5	12	-	3.6	2.6	3.3	1.1	-	-	-	-	-
ББ-Улаан	7.5	-	7.5	-	-	113	128.3	0.8	18.9	18	17.4	27.5	0.1	1.7	8.4	31.7	1.5	0.9	0.9	-
Баянгол	-	-	-	-	-	108	72.0	11.40	14.4	14	6.80	13.05	0.8	3.2	3.50	0.60	0.8	-	-	3.4
Гучин-Ус	-	-	-	-	-	30	27.0	4.1	5.0	5	3.0	7.0	-	2.2	1.0	-	-	-	-	-
Есөнзүйл	-	-	-	-	-	10	16.0	4.0	-	4	4.0	4.0	-	-	-	-	-	-	-	-
Өлзийт	-	-	-	-	-	40	24.0	-	7.0	3	4.8	8.1	-	0.7	0.1	-	-	-	0.1	-
Зүүнбаян-Улаан	-	-	-	-	-	245	80.0	21.0	17.0	19	-	12.0	11.0	-	-	-	-	-	-	-
Богд	-	-	-	-	-	62	22.0	1.2	5.0	3	3.0	5.0	-	1.2	2.40	1.20	-	-	-	-
Нарийнтээл	-	-	-	-	-	150	165.1	54.0	36.0	30	10.0	35.0	0.0	0.0	-	-	-	-	-	-
Сант	-	-	-	-	-	60	24.0	4.9	3.7	5	5.5	2.9	0.1	1.15	0.50	-	-	-	-	0.1
Тарагт	-	-	-	-	-	528	136.3	50.4	24.0	40	6.1	13.8	0.1	1.5	0.9	-	-	-	-	-
Төгрөг	-	-	-	-	-	246	158.2	64.6	28.8	26	3.3	24.1	0.2	3.3	4.89	2.75	-	-	-	0.30
Уянга	-	-	-	-	-	94	24.1	0.1	1.2	12	-	6.3	-	1.5	3.0	-	0.0	-	-	-
Хдулаан	-	-	-	-	-	68	70.0	18.0	15.0	16	9.0	10.0	0.3	0.3	0.5	0.3	-	0.3	0.3	-
Хужирт	-	-	-	-	-	143	73.0	18.0	31.0	12	9.0	3.0	-	-	-	-	-	-	-	-
Хархорин	3,556	3543		13		1245	950.0	133.0	275.5	257	72.2	161.5	19.0	14.25	4.75	4.8	1.9	1.9	4.8	-
Арвайхээр	-	-	-	-	-	795	392.5	50.0	111.6	67	37.4	102.0	2.1	6.50	4.80	1.2	0.1	0.8	2.5	6.1
<b>Дүн</b>	<b>3563.5</b>	<b>3543</b>	<b>7.5</b>	<b>13</b>		<b>4224.9</b>	<b>2586.0</b>	<b>450.5</b>	<b>636</b>	<b>625</b>	<b>202.5</b>	<b>482.5</b>	<b>36.2</b>	<b>44.8</b>	<b>39.6</b>	<b>42.5</b>	<b>4.3</b>	<b>4</b>	<b>8.6</b>	<b>9.87</b>
2019 онд	<b>6,215.5</b>	<b>6,204</b>	<b>11.5</b>	<b>143</b>		<b>4,409.9</b>	<b>2,538.8</b>	<b>507.9</b>	<b>636.5</b>	<b>556.0</b>	<b>131.9</b>	<b>503.6</b>	<b>7.5</b>	<b>58.0</b>	<b>50.1</b>	<b>52.6</b>	<b>1.1</b>	<b>3.1</b>	<b>5.8</b>	<b>24.8</b>

## II.5 АЖ ҮЙЛДВЭР

### II.5.1 НИЙТ БҮТЭЭГДЭХҮҮНИЙ ҮЙЛДВЭРЛЭЛТ, нэр төрлөөр, оны үнээр, мян.төг

Гол нэр төрлийн бүтээгдэхүүн	2019.IX	2020.IX	2020.IX/2019.IX
<b>Уул уурхай, олборлох аж үйлдвэр</b>	<b>4774867.9</b>	<b>4984246.1</b>	<b>104.4</b>
Чулуун нүүрс	4774867.9	4984246.1	104.4
<b>Дулааны эрчим хүч үйлдвэрлэл, усан хангамж</b>	<b>7468180.3</b>	<b>8530161.4</b>	<b>114.2</b>
Дулааны эрчим хүч	6654080.3	7715946.3	116.0
Түгээсэн цэвэр ус , сувагжуулалт	814100.0	814215.1	100.0
<b>Хүнсний бүтээгдэхүүн, ус үйлдвэрлэл</b>	<b>14356398.0</b>	<b>13558898.5</b>	<b>94.4</b>
Сүү, сүүн бүтээгдэхүүн	250292.8	196852.4	78.6
Талх	855378.4	796298.3	93.1
Нарийн боов	1270401.3	1709366.4	134.6
Бялуу	294664.5	182754.2	62.0
Хөлдөөсөн бууз	102700.1	196992.7	191.8
Хэрчсэн гурил	322733.7	252875.7	78.4
Даршилсан ногоо, кимчи	6260.0	15201.0	242.8
Хиам	65032.0	52935.7	81.4
Архи	302853.6	219241.3	72.4
Цэвэр ус, рашаан	10886081.6	9936380.8	91.3
<b>Хувцас, гутал үйлдвэрлэл</b>	<b>3212549.0</b>	<b>2572827.1</b>	<b>80.1</b>
Монгол дээл, тэрлэг	1572192.0	971677.5	61.8
Сурагчийн дүрэмт хувцас	165390.0	215677.5	130.4
Бусад оёмол эдлэл	990988.0	701215.3	70.8
Бүх төрлийн гутал	483979.0	684256.8	141.4
<b>Модон эдлэл</b>	<b>1512765.0</b>	<b>2030618.5</b>	<b>134.2</b>
Гэрийн мод	1082050.0	1433050.0	132.4
Төрөл бүрийн модон эдлэл	404215.0	597568.5	147.8
Зүсвэр	26500.0	0.0	-
<b>Бусад бүтээгдэхүүн үйлдвэрлэл</b>	<b>13349958.8</b>	<b>6589531.5</b>	<b>49.4</b>
Вакум цонх	174175.0	278727.0	160.0
Хэвлэх	58637.6	46613.8	79.5
Нүдний шил	35004.0	10364.0	29.6
Бусад бүтээгдэхүүн/ угаасан ноос, бэлэг дурсгалын зүйлс,	13082142.2	6253826.7	47.8
<b>Нийт дүн</b>	<b>44674719.0</b>	<b>38266283.1</b>	<b>85.7</b>

II.5.2 НИЙТ БҮТЭЭГДЭХҮҮНИЙ БОРЛУУЛАЛТ, нэр төрлөөр,оны үнээр

мян. төгрөг

Гол нэр төрлийн бүтээгдэхүүн	2019.I-XI	2020.I-XI	2019.I-XI/2020.I-XI
<b>Уул уурхай, олборлох аж үйлдвэр</b>	<b>4774867.9</b>	<b>4984246.1</b>	<b>104.4</b>
Чулуун нүүрс	4774867.9	4984246.1	104.4
<b>Дулааны эрчим хүч үйлдвэрлэл, усан хангамж</b>	<b>7468180.3</b>	<b>8530161.4</b>	<b>114.2</b>
Дулааны эрчим хүч	6654080.3	7715946.3	116.0
Түгээсэн цэвэр ус , сувагжуулалт	814100.0	814215.1	100.0
<b>Хүнсний бүтээгдэхүүн</b>	<b>11749175.4</b>	<b>13938978.1</b>	<b>118.6</b>
Сүү, сүүн бүтээгдэхүүн	250292.8	196852.4	78.6
Талх	855378.4	796298.3	93.1
Нарийн боов	1270401.3	1709366.4	134.6
Бялуу	294664.5	182754.2	62.0
Хөлдөөсөн бууз	102700.1	196992.7	191.8
Хэрчсэн гурил, гурил	322733.7	252875.7	78.4
Даршилсан ногоо, кимчи	6260.0	15201.0	242.8
Хиам	65032.0	52935.7	81.4
Архи	302853.6	219241.3	72.4
Цэвэр ус, рашаан	8278859.0	10316460.4	124.6
<b>Хувцас, гутал үйлдвэрлэл</b>	<b>3212549.0</b>	<b>2572827.1</b>	<b>80.1</b>
Монгол дээл, тэрлэг	1572192.0	971677.5	61.8
Сурагчийн дүрэмт хувцас	165390.0	215677.5	130.4
Бусад оёмол эдлэл	990988.0	701215.3	70.8
Бүх төрлийн гутал	483979.0	684256.8	141.4
<b>Модон эдлэл</b>	<b>1512765.0</b>	<b>2030618.5</b>	<b>134.2</b>
Гэрийн мод	1082050.0	1433050.0	132.4
Төрөл бүрийн модон эдлэл	404215.0	597568.5	147.8
Зүсвэр	26500.0	0.0	0.0
<b>Бусад бүтээгдэхүүн үйлдвэрлэл</b>	<b>13338087.6</b>	<b>6586501.9</b>	<b>49.4</b>
Вакум цонх	174175.0	278727.0	160.0
Хэвлэх	47690.4	43584.2	91.4
Нүдний шил	34080.0	10364.0	30.4
Бусад бүтээгдэхүүн/ бэлэг дурсгалын зүйлс,суран эдлэл, угаасан ноос г.м	13082142.2	6253826.7	47.8
<b>Нийт дүн</b>	<b>42055625.2</b>	<b>38643333.1</b>	<b>91.9</b>

II.5.3 ГОЛ НЭРИЙН БҮТЭЭГДЭХҮҮНИЙ НИЙТ ҮЙЛДВЭРЛЭЛ,

нэр төрлөөр,биетээр

Гол нэр төрлийн бүтээгдэхүүн	Хэмжих нэгж	2019.I-XI	2020.I-XI	2019.I-XI/2020.I-XI
<b>Уул уурхай, олборлох аж үйлдвэр</b>				
Чулуун нүүрс	мян.тн	180.4	186.0	103.1
<b>Дулааны эрчим хүч үйлдвэрлэл, усан хангамж</b>				
Дулааны эрчим хүч	мян.гкал	154.6	170.3	110.2
Түгээсэн цэвэр ус , сувагжуулалт	мян.м3	480.2	498.2	103.7
<b>Хүнсний бүтээгдэхүүн, ус үйлдвэрлэл</b>				
Сүү, тараг, хоормог	мян.л	35.6	17.8	50.0
Аарц, ааруул	тн	16.0	13.1	81.9
Талх	тн	449.0	383.4	85.4
Нарийн боов	тн	419.3	552.1	131.7
Бялуу	тн	22.9	12.6	55.0
Хөлдөөсөн бууз	тн	14.2	20.9	147.2
Хэрчсэн гурил, гурил	тн	161.6	112.8	69.8
Даршилсан ногоо, кимчи	тн	1.3	2.4	184.6
Хиам	тн	9.0	6.9	76.7
Архи	мян.л	28.6	22.2	77.6
Цэвэр ус, рашаан	мян.л	8324.7	6824.0	82.0
<b>Хувцас үйлдвэрлэл</b>				
Монгол дээл	ш	17993	10349	57.5
Сурагчийн дүрэмт хувцас	ш	6148	8813	143.3
Бүх төрлийн гутал	хос	4517	4555	100.8
<b>Модон эдлэл</b>				
Гэрийн мод	ком	1271	1420	111.7
Зүсвэр	м3	1060.0	0.0	0.0
<b>Бусад үйлдвэрлэл</b>				
Хэвлэх	мян.х	152.4	121.4	79.7