

ГАРЧИГ

Товч танилцуулга 2-9

Үндсэн үзүүлэлт.....10

I.Нийгмийн үзүүлэлт

I.1 Хүн ам11

I.2 Хөдөлмөр.....12-14

I.3 Нийгмийн даатгал, нийгмийн халамж.....15-16

I.4 Эрүүл мэнд..... 17-18

I.5 Гэмт хэрэг..... 19-20

II.Эдийн засгийн үзүүлэлт

II.1 Банк..... 21

II.2 Төсөв..... 22-25

II.3 Үнэ 26

II.4 Хөдөө аж ахуй 27-32

II.5 Аж үйлдвэр 33-35

АЙМГИЙН ЭДИЙН ЗАСАГ НИЙГМИЙН ХӨГЖЛИЙН 2020 ОНЫ

12-Р САРЫН ТАНИЛЦУУЛГА

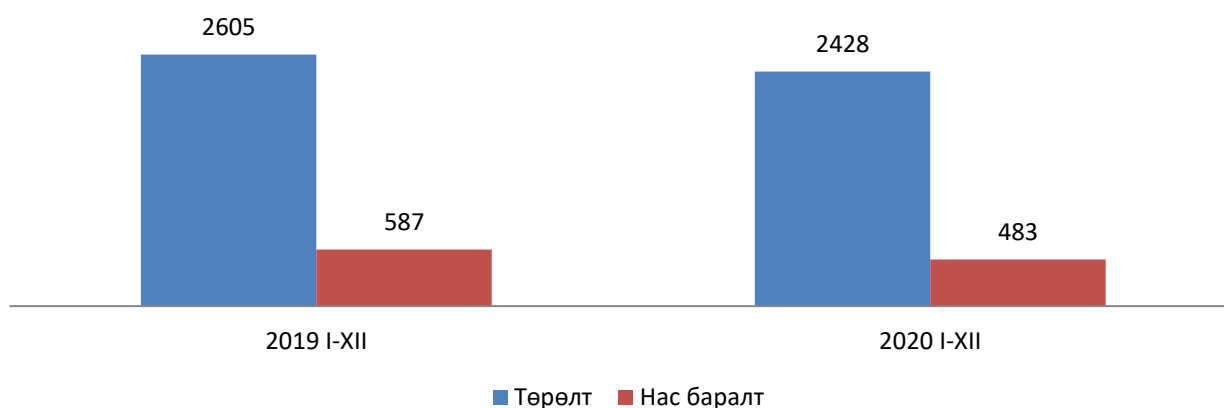
I. Нийгмийн үзүүлэлт



I.1. Хүн ам

Аймгийн хэмжээнд 2020 оны эхний 12 дугаар сард 2428 хүүхэд шинээр мэндэлж, 483 хүн нас барсан байна. Хүн амын цэвэр өсөлт 1945 болж өмнөх оны мөн үеийнхээс 3.6 хувиар буурчээ. 1000 хүнд ногдох төрөлт 20.9, нас баралт 4.2 байгаа нь өмнөх оны мөн үеийнхтэй харьцуулахад төрөлт 1.4 пунктээр, нас баралт 0.8 пунктээр тус тус буурсан байна.

Төрсөн хүүхэд, нас барсан хүний тоо



I.2 Хөдөлмөр

Бүртгэлтэй ажилгүй иргэний тоо

Аймгийн хөдөлмөрийн хэлтэст бүртгэлтэй ажил идэвхтэй хайж байгаа ажилгүй иргэдийн тоо 1278 болж өмнөх оны мөн үеийнхээс 113 хүнээр буюу 9.7 хувиар буурчээ. Бүртгэлтэй ажилгүй иргэдийн 742 буюу 58.1 хувь нь 15-34 насны залуучууд байна.

12 сарын байдлаар ажилгүй 157 иргэн шинээр бүртгүүлж, бүртгэлтэй ажилгүй иргэдээс 108 иргэн ажилд зуучлагдан оржээ. Тайлант сард бүртгэлтэй ажилгүй иргэдээс 24 иргэн хасагдсан байна.

Эхний 12 сарын байдлаар шинэ ажлын байранд 1550 иргэн ажиллаж байна. Энэ нь өмнөх оны мөн үеийнхээс 23.5 хувиар буурсан байна.



I.3 Нийгмийн даатгал, халамж

Нийгмийн даатгал

Нийгмийн даатгалын сангийн орлого эхний 12 сард 88.4 тэрбум.төг, зарлага 103.4 тэрбум.төг болж өмнөх оны мөн үеийнхээс орлого 17.2 тэрбум.төг буюу 24.2 хувиар, зарлага 34.3 тэрбум.төг буюу 49.6 хувиар тус тус өсчээ.

Нийгмийн даатгалын сангийн орлогын 93.8 хувийг тэтгэврийн даатгалын сангийн орлого, 1.0 хувийг ажилгүйдлийн даатгалын сангийн орлого, 1.6 хувийг үйлдвэрлэлийн осол мэргэжлээс шалтгаалах өвчний даатгалын сангийн орлого, 3.6 хувийг тэтгэмжийн даатгалын сангийн орлого тус тус эзэлж байна.

Нийгмийн даатгалын сангийн зарлага өмнөх оны мөн үеийнхээс 34.3 тэрбум төгрөгөөр нэмэгдэхэд тэтгэврийн даатгалын сангийн зарлага 13.7 тэрбум.төг буюу 21.2 хувиар өссөн нь голлон нөлөөлөв.

Нийгмийн даатгалд даатгуулагчдын 53.7 хувь нь заавал даатгуулагчид, 46.3 хувь нь сайн дураар даатгуулагчид байна. Сайн дураар даатгуулагчдын тоо өмнөх оны мөн үеийнхээс 2209 хүнээр буюу 21.3 хувиар өсчээ. Заавал даатгуулагчдын 42.4 хувь нь аж ахуйн нэгж байгууллагад, 57.6 хувь нь төсөвт байгууллагад ажиллаж байна.

Нийгмийн халамж

Нийгмийн халамжийн сангаас 12 сарын байдлаар /давхардсан тоогоор/ 60570 хүнд 16.5 тэрбум төгрөгийн тэтгэвэр тэтгэмж олгосон бөгөөд өмнөх оны мөн үеийнхээс нийгмийн халамжийн тэтгэвэр тэтгэмж авагчдын тоо 2535 хүн буюу 4.0 хувиар өсч, олгосон тэтгэврийн хэмжээ 0.5 тэрбум.төг буюу 3.0 хувиар буурчээ.

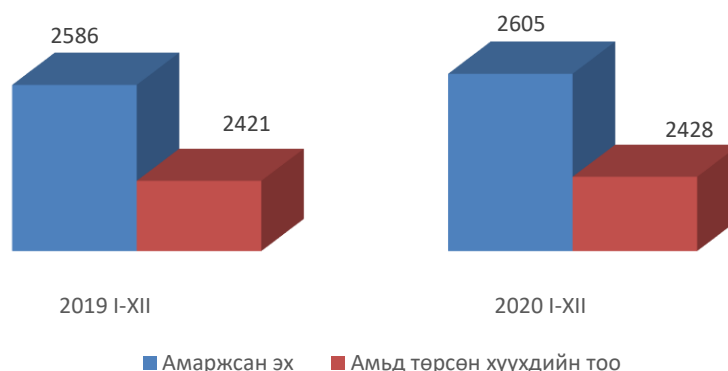
Нийгмийн халамжийн үйлчилгээнд хамрагдагсадын 2.6 хувийг халамжийн тэтгэвэр авагчид, 4.9 хувийг нөхцөлт мөнгөн тэтгэмжид хамрагдагсад, 17.2 хувийг ахмад настнуудад үзүүлсэн хөнгөлөлт тусламжид хамрагдагсад, 2.5 хувийг хөгжлийн бэрхшээлтэй иргэдэд үзүүлсэн хөнгөлөлтөд хамрагдагсад эзэлж байна.



I.4 Эрүүл мэнд

Аймгийн хэмжээнд эхний 12 сард 2421 эх амаржиж, өмнөх оны мөн үеийнхээс 165 эхээр буюу 6.4 хувиар, төрсөн хүүхдийн тоо (амьд төрөлтөөр) 2428 болж 177 хүүхэд буюу 6.8 хувиар тус тус буурсан байна.

Амаржсан эх, амьд төрсөн хүүхдийн тоо



Нэг хүртэлх насандаа 20 хүүхэд эндсэн нь өмнөх оны мөн үеийнхээс 18 хүүхдээр буурчээ.

Халдварт өвчнөөр эхний 12 сард 569 хүн өвчилж, өмнөх оны мөн үеийнхээс 325 хүнээр буюу 36.4 хувиар буурсан байна. Халдварт өвчнөөр өвчлөгчдийн 35.0 хувийг тэмбүү, 9.5 хувийг салхин цэцэг, 10.7 хувийг трихоминиаз өвчнөөр өвчлөгчид эзэлж байна. Өмнөх оны мөн үеийнхээс тэмбүүгээр өвчлөгчдийн тоо 98 хүнээр, трихоминиазаар өвчлөгчдийн тоо 37 хүнээр, салхин цэцгээр өвчлөгчдийн тоо 74 хүнээр тус тус хасагдсан байна.



1.5 Гэмт хэрэг

Аймгийн хэмжээнд 12 сард 407 гэмт хэрэг бүртгэгдсэн нь өмнөх оны мөн үеийнхээс 206 гэмт хэргээр буюу 33.6 хувиар буурсан байна. Бүртгэгдсэн гэмт хэргийн 66.6 хувь нь сумдад, 33.4 хувь нь аймгийн төвд бүртгэгджээ.

Хүүхэд оролцсон гэмт хэрэг 18 болж өмнөх оны мөн үеийнхээс 7 хүүхдээр буурсан байна. Хулгайлах гэмт хэргийн 53.3 хувийг иргэдийн орон байрны хулгай, 36.5 хувийг малын хулгай, 10.2 хувийг тээврийн хэрэгслийн хулгай эзэлж байна.

Гэмт хэрэгт холбогдсон 338 сэжигтэн, яллагдагчийн 162 хүн буюу 47.9 хувь нь 18-35 хүртэл насных, 156 хүн буюу 46.1 хувь нь 35-аас дээш насных, 20 хүн буюу 6.0 хувь нь 17 хүртэлх насныхан байна. Гэмт хэрэгт холбогдсон сэжигтэн, яллагдагчдын 18.0 хувь нь хувиараа хөдөлмөр эрхлэгчид, 46.4 хувь нь ажилчин, малчин, 4.1 хувь нь оюутан, сурагч, 30.2 хувь нь ажилгүй иргэд байна.

Авто машин жолоодох эрхээ хасуулсан жолооч 34 хүнээр буюу 3.2 хувиар, согтуугаар тээврийн хэрэгсэл жолоодсон хүний тоо 4.5 хувиар тус тус өссөн байна. Хэрэг үйлдэгчдийн 39.0 хувь нь согтуугаар, 14.8 хувь нь бүлэглэн үйлдсэн хэрэг эзэлж байна. Согтуугаар үйлдэгдсэн гэмт хэрэг 35.0 хувиар буурчээ.

Гэмт хэргийн улмаас 772.9 сая төгрөгийн хохирол учирсан нь өмнөх оны мөн үеийнхээс 287.3 сая төгрөг буюу 27.1 хувиар буурсан байна. Нийт хохирлын 40.5 хувь буюу 313.1 сая төгрөгийг нөхөн төлүүлсэн байна.

Гэмт хэргийн улмаас 16 хүн нас баржээ. Аймгийн хэмжээнд эхний 12 сард 462 хүн эрүүлжүүлэгдсэн нь өмнөх оны мөн үеийнхээс 695 хүн буюу 2.5 дахин буурсан байна.

II. Эдийн засгийн үзүүлэлт

II.1 Банк

Арилжааны банкуудын мэдээгээр аж ахуйн нэгж, байгууллага иргэдэд олгосон нийт зээлийн өрийн үлдэгдэл эхний 12 сарын байдлаар 205.6 тэрбум төгрөг болжээ. Нийт зээлийн 1.7 хувь нь хугацаа хэтэрсэн зээл байна. Байгууллага иргэдийн хугацаатай ба хугацаагүй хадгаламж 202.0 тэрбум төгрөг болж өмнөх оны мөн үеийнхээс 56.3 тэрбум төгрөг буюу 38.6 хувиар өссөн байна.

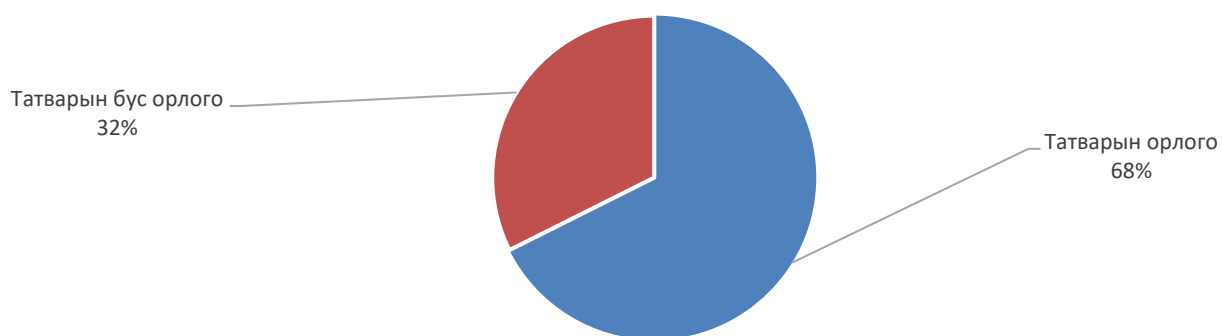
Өмнөх оны мөн үеийнхээс зээлжигчийн тоо 1364 хүн буюу 3.6 хувиар буурч, хадгаламж эзэмшигчийн тоо 6.9 хувиар өсчээ.



II.2 Төсөв

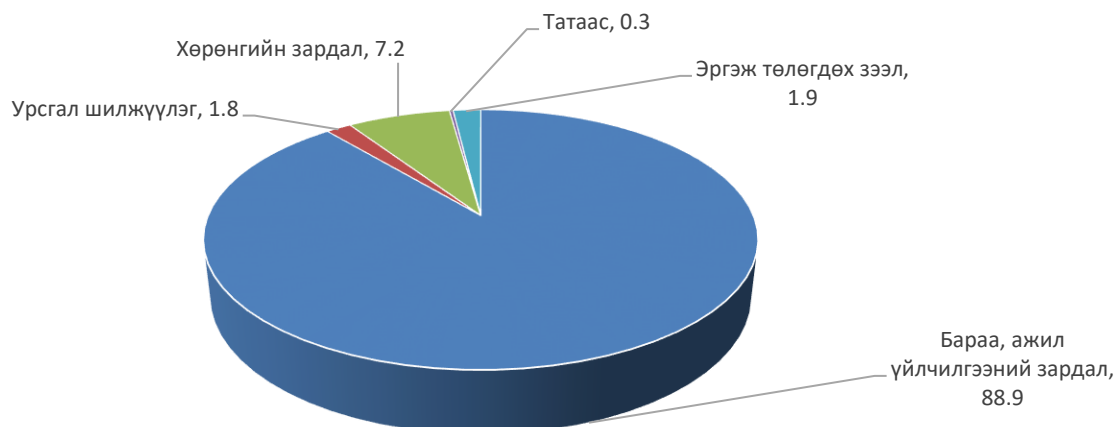
Орлого: 2020 оны эхний 12 сард орон нутгийн төсвийн орлогод 20.8 тэрбум төгрөгийг төвлөрүүлж төлөвлөгөөний биелэлт 106.7 хувьтай байна. Орлогын 68.3 хувь нь татварын орлого, 31.7 хувь нь татварын бус орлого байна.

Төсвийн орлогын бүтэц, хувиар



Зарлага: Орон нутгийн төсвийн зарлага 95.9 тэрбум.төг болсон байна. Нийт зарлагын 54.0 хувийг цалин хөлс, 6.9 хувийг НДШ, 8.5 хувийг байр ашиглалттай холбоотой зардал, 1.8 хувийг урсгал шилжүүлгийн зардал, 2.0 хувийг хангамж, бараа материалын зардал, 26.8 хувийг бусад зардал эзэлж байна.

Төсвийн зарлагын бүтэц, хувиар



II.2 Хэрэглээний үнийн индекс

Хэрэглээний үнийн индекс гэдэг нь хэрэглэгчдийн худалдаж авсан бараа үйлчилгээний нэр төрөл өөрчлөлтгүй тогтвортой байхад үнэ дунджаар хэрхэн өөрчлөгдөж буйг хэмждэг үзүүлэлт юм.

2020 оны 12 сарын бараа үйлчилгээний үнэ тариф өнгөрсөн оны мөн үеийнхээс 0.7 хувиар өсчээ.

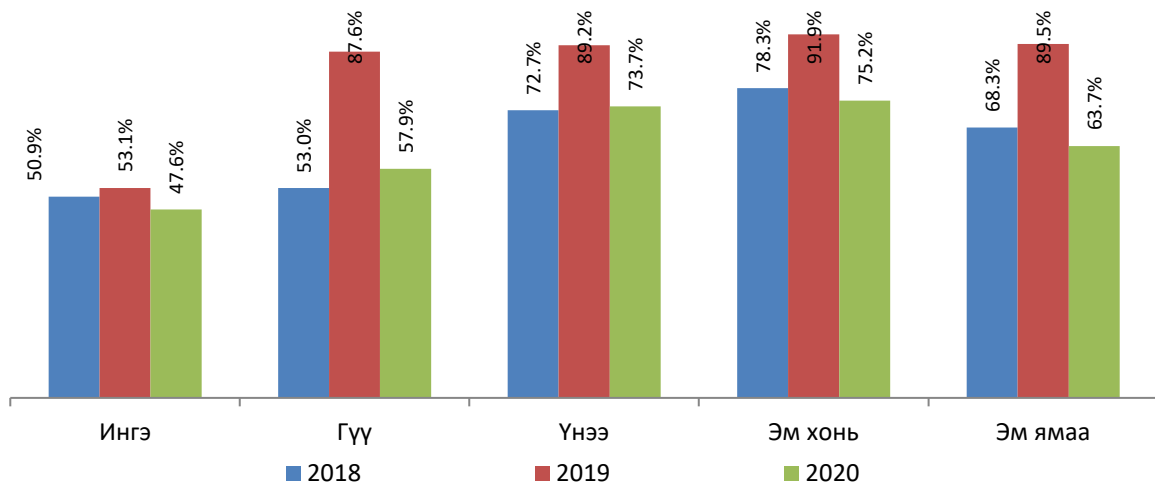
Өмнөх сарынхаас хүнсний ногооны бүлгийн үнэ 0.2 хувиар, мах, махан бүтээгдэхүүний бүлгийн үнэ 0.2 хувиар, сүү, сүүн бүтээгдэхүүн, өндөгний үнэ 0.3 хувиар өссөн байна. Өнгөрсөн оны мөн үеийнхээс хүнсний барааны бүлгийн дундаж үнэ 6.7 хувиар, гэр ахуйн барааны бүлгийн үнэ 0.4 хувиар, эм тариа, эмнэлэгийн үйлчилгээний дундаж үнэ 1.6 хувиар өсч, тээврийн бүлгийн үнэ 8.3 хувиар буурсан байна.



II.4 Хөдөө аж ахуй

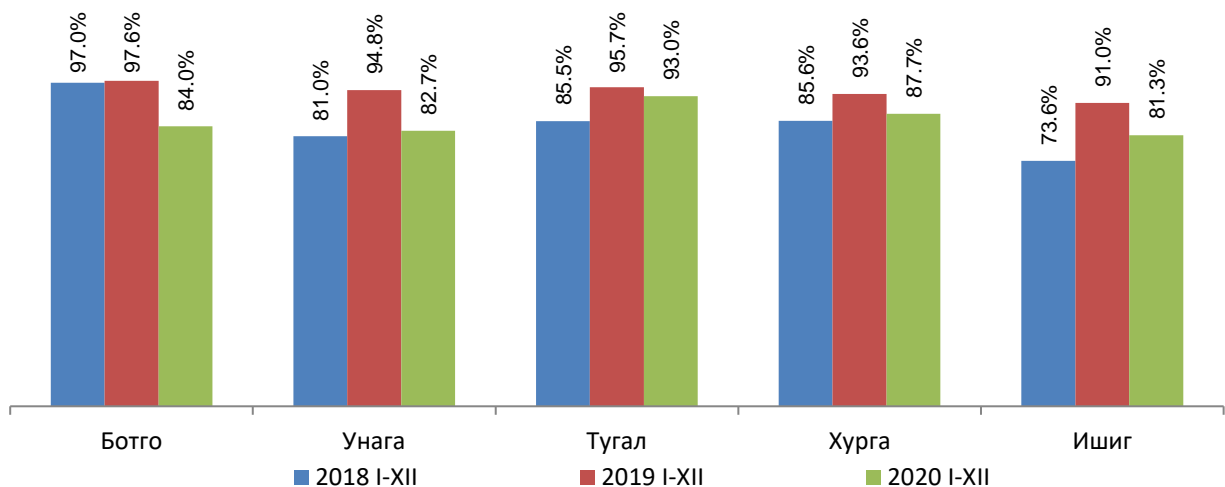
Аймгийн хэмжээнд 2019 оны жилийн эцэст төллөх насны нийт 2295.3 мянган эх мал тоологдсон ба 2020 оны эхний 12 сарын байдлаар 1590.7 мянган толгой эх мал буюу оны эхэнд тоологдсон нийт эх малын 69.3 хувь нь төллөсөн байна. Ингэний 47.6 хувь, гүүний 57.9 хувь, үнээний 73.7 хувь, эм хонины 75.2 хувь, эм ямааны 63.7 хувь нь төллөжээ. Өмнөх оны мөн үед нийт эх малын 90.4 хувь буюу 2158.6 мянган мал төллөсөн байжээ.

Мал төлөлтийн хувь



Гарсан төл 85.3 хувьтай бойжиж байна. Ботго 84 хувь, унага 82.7 хувь, тугал 93.0 хувь, хурга 87.7 хувь, ишиг 81.3 хувьтай бойжиж байна. Өмнөх оны мөн үед төл бойжилтын хувь 92.7 хувьтай бойжиж байсан байна.

Төл бойжилтын хувь

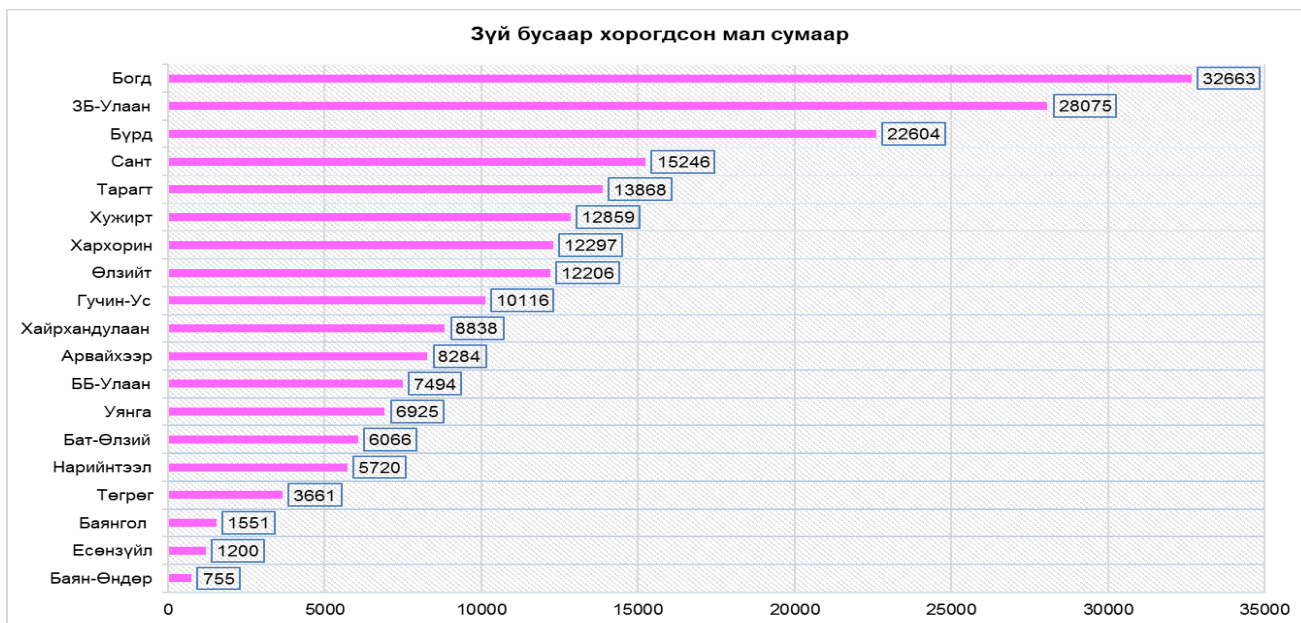


Аймгийн хэмжээнд эхний 12 сарын байдлаар оны эхэнд тоологдсон нийт малын 3.7 хувьтай тэнцэх 210.4 мянган толгой том мал зүй бусаар хорогдоод байна. Нийт хорогдсон малын 3.4 хувийг тэмээ, 3.5 хувийг адуу, 3.2 хувийг үхэр, 3.5 хувийг хонь, 4.1 хувийг ямаа эзэлж байна.

Хорогдлыг сумдаар авч үзвэл Богд суманд 32.6 мянган толгой мал буюу хамгийн олон мал хорогдсон байна. Зүүнбаян-Улаан суманд 28.07 мянган толгой, Бүрд суманд 22.6 мянган толгой, Сант суманд 15.2 мянган толгой, Тарагт суманд 13.8 мянган толгой, Хужирт суманд 12.8 мянган толгой, Хархорин суманд 12.2 мянган толгой, Өлзийт суманд 12.2 мянган толгой, Хархорин суманд 12.2 мянган толгой, Гучин-Ус суманд 10.1 мянган толгой, Хайрхандулаан суманд 8.8 мянган толгой, Арвайхээр суманд 8.2 мянган толгой, Баруунбаян-Улаан суманд 7.4 мянган толгой, Уянга суманд 6.9 мянган толгой, Бат-Өлзий суманд 6 мянган толгой, Нарийнтээл суманд суманд 5.7 мянган толгой, Төгрөг суманд

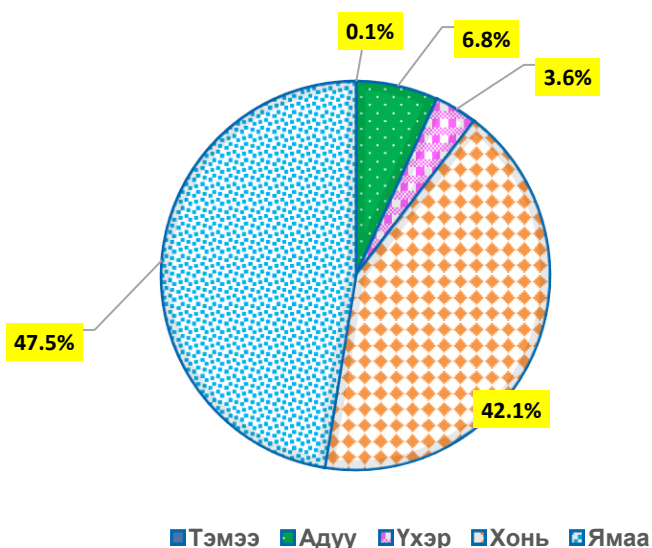
3.6 мянган толгой, Баянгол суманд 1.5 мянган толгой, Есөнзүйл суманд 1.2 мянган толгой, хамгийн бага буюу Баян-Өндөр суманд 20.9 мянган толгой мал тус тус хорогдсон байна.

Нийт хорогдсон том мал, сумаар



Эхний 12 сарын байдлаар өвчнөөр 1.2 мянган толгой мал хорогдсон нь Баян-Өндөр, Бүрд, Есөнзүйл, Хужирт, Төгрөг сумдад байна.

Том малын хорогдол, 5 төрлөөр

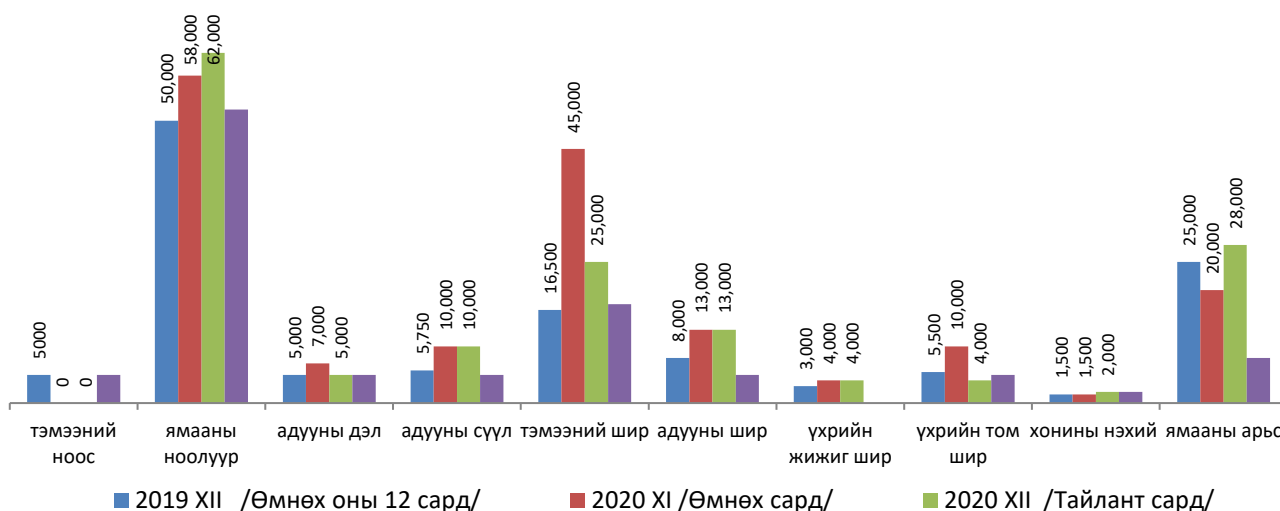


Аймгийн түүхий эдийн захад тэмээний шир 10.0 мянган төгрөг, адууны шир 10.0 мянган төгрөг, адууны дэл кг нь 7.0 мянган төгрөг, адууны сүүл кг нь мөн 10.0 мянган төгрөг, үхрийн жижиг шир 5.0, том шир 12.5 мянган төгрөг, ямааны арьс 28.0 мянган төгрөгийн үнэ ханштай байна.

Өнгөрсөн оны мөн үетэй харьцуулахад адууны сүүл 66.7 хувиар, ямааны арьс 3.7 хувиар тус тус өссөн байна. Адууны шир 52.4 хувиар, адууны дэл 17.6 хувиар, тэмээний шир 33.3 хувиар, үхрийн жижиг шир 80.0 хувиар, үхрийн том шир 58.3 хувиар тус тус буурсан байна.

Өмнөх сартай харьцуулбал адууны сүүл 11.1 хувиар, адууны шир 11.1 хувиар, үхрийн жижиг шир 25.0 хувиар, үхрийн том шир 38.9 хувиар, ямааны арьс 41.1 хувиар тус тус өссөн, адууны дэл 22.2 хувиар буурсан байна. Тэмээний ширний үнэ өмнөх сарын түвшинд байна.

Малын гаралтай зарим бүтээгдэхүүний зах зээлийн дундаж үнэ



II.5 Аж үйлдвэр

Үйлдвэрийн газрууд оны үнээр эхний 12 сард 43.2 тэрбум төгрөгийн бүтээгдэхүүн үйлдвэрлэж 43.5 тэрбум төгрөгийн бүтээгдэхүүн борлуулсан нь өнгөрсөн оны мөн үеийнхээс нийт үйлдвэрлэл 12.9 хувиар, борлуулалтын орлого 7.6 хувиар тус тус буурсан байна.

Гол нэр төрлийн бүтээгдэхүүний хувьд: Бялуу, талх, хиам, архи, хэрчсэн гурил, цэвэр ус, рашаан, цагаан идээ, монгол дээл зэрэг нэр төрлийн бүтээгдэхүүний үйлдвэрлэл 4.2-39.4 хувиар буурсан байна. Харин нарийн боов, хөлдөөсөн бууз, банш, бүх төрлийн гутал, сурагчийн дүрэмт хувцас, гэрийн мод, модон бүтээгдэхүүн, даршилсан ногоо зэрэг бүтээгдэхүүний үйлдвэрлэл 15.1 хувиас 2.4 дахин өссөн байна.

ҮНДСЭН ҮЗҮҮЛЭЛТҮҮД

Үзүүлэлтүүд	Хэмжих нэгж	2019 I-XII	2020 I-XII	2020 XII 2019 XII
Нийгмийн статистикийн үзүүлэлтүүд				
Төрсөн хүүхэд	хүн	2605	2428	93.2
Нас баралт	хүн	587	483	82.3
Бүртгэлтэй ажилгүй иргэд	хүн	1165	1278	109.7
Шинэ ажлын байранд ажилд орсон иргэд	хүн	2026	1550	76.5
Нийгмийн даатгалын сангийн орлого	сая.төг	71201.3	88441.5	124.2
Нийгмийн даатгалын сангийн зарлага	сая.төг	69072.8	103366.4	149.6
Халдварт өвчнөөр өвчлөгчдийн тоо	хүн	894	569	63.6
Бүртгэгдсэн гэмт хэргийн тоо	тоо	613	407	66.4
Хэрэгт холбогдогсод	хүн	421	338	80.3
Эдийн засгийн статистикийн үзүүлэлтүүд				
Хэрэглээний үнийн индексийн өөрчлөлт, өмнөх оны мөн үетэй харьцуулсан	хувь	105.4	100.7	-
Зээлийн өрийн үлдэгдэл	сая.төг	219.3	205.6	93.8
Иргэдийн хадгаламж	сая.төг	145.8	201.9	138.5
Орон нутгийн төсвийн орлого	сая.төг		20837.1	
Төсвийн зарлага	сая.төг		95913.0	
Том малын зүй бусын хорогдол	толгой	103574	210428	203.2
Аж үйлдвэрийн бүтээгдэхүүн үйлдвэрлэл	сая.төг	49675.5	43247.2	87.1

I.1 ХҮН АМ

I.1.1 ТӨРӨЛТ, НАС БАРАЛТ, ХҮН АМЫН ЕРДИЙН ӨСӨЛТ, сумаар

Сум	2019 I-XII			2020 I-XII		
	Төрөлт	Нас баралт	Ердийн цэвэр өсөлт	Төрөлт	Нас баралт	Ердийн цэвэр өсөлт
БҮГД	2605	587	2018	2428	483	1945
Баян-Өндөр	4	18	-14	8	11	-3
Бүрд	15	12	3	10	11	-1
Бат-Өлзий	26	33	-7	29	30	-1
ББ-Улаан	5	14	-9	5	10	-5
Баянгол	4	20	-16		14	-14
Гучин-Ус	5	9	-4	2	4	-2
Есөнзүйл	11	18	-7	7	18	-11
Өлзийт	3	18	-15	4	4	0
ЗБ-Улаан	10	17	-7	6	18	-12
Богд	60	32	28	42	30	12
Нарийнтээл	11	8	3	3	14	-11
Сант	9	17	-8	2	21	-19
Тарагт	3	17	-14		16	-16
Төгрөг	2	13	-11	3	7	-4
Уянга	50	45	5	41	36	5
Хайрхандулаан	10	16	-6	7	14	-7
Хужирт	52	42	10	46	38	8
Хархорин	295	23	272	276	24	252
Арвайхээр	2030	215	1815	1937	163	1774

Эх үүсвэр: Аймгийн эрүүл мэндийн газар

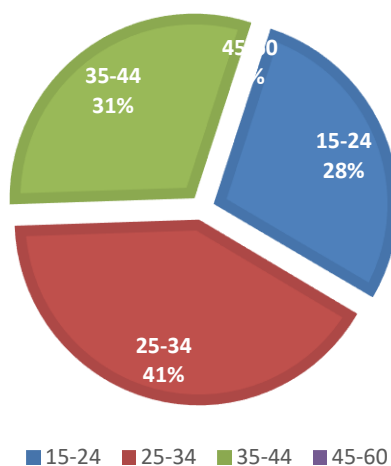
I.2 ХӨДӨЛМӨР

I.2.1 БҮРТГЭЛТЭЙ АЖИЛГҮЙ ИРГЭДИЙН ТОО

Үзүүлэлт	2019 I-XII	2020 I-XII
1. Өмнөх сарын эцэст байсан ажилгүйчүүд	1405	1253
2. Тайлант сард нэмэгдсэн ажилгүйчүүд	428	157
3. Ажилгүйчүүдээс тайлант сард ажилд орсон	265	108
4. Тайлант сард ажилгүйчүүдийн бүртгэлээс хасагдсан	148	24
5. Тайлант сарын эцэст байгаа ажилгүйчүүд	1165	1278
6. Тайлант сарын эцэст байгаа ажилгүйчүүд насны бүлгээр		
15-24	331	304
25-34	362	438
35-44	305	326
45-54	167	190
55-59		14
60+		6

Эх үүсвэр: Хөдөлмөрийн хэлтсийн мэдээг үндэслэв

БҮРТГЭЛТЭЙ АЖИЛГҮЙЧҮҮД НАСНЫ БҮЛГЭЭР



1.2.2 БҮРТГЭЛТЭЙ АЖИЛГҮЙ ИРГЭДИЙН ТОО, сумаар, боловсролоор

Сумын нэр	Бүгд	Боловсролын түвшингээр						
		Дээд	Тусгай дунд	Мэргэжлийн анхан шатны	Бүрэн дунд	Бүрэн бус дунд	Бага	Боловсролгүй
Дүн	1278	282	21	172	618	109	59	17
Баян-Өндөр	44	10			27	4	1	2
Бүрд	8	2			5		1	
Бат-Өлзий	13	2	1		5	4	1	
Баруунбаян-Улаан	18	4		2	8	3	1	
Баянгол	16	3	1	6	5	1		
Гучин-Ус	12	5		2	3	1	1	
Есөнзүйл	13	1			7	2	2	1
Өлзийт	15	5		2	7		1	
Зүүнбаян-Улаан	17	4		4	6	2		1
Богд	51	8	1	9	28	1	3	1
Нарийнтээл	24	4		9	7	4		
Сант	20	2		3	11	4		
Тарагт	22	6		3	12	1		
Төгрөг	5	1			2	1	1	
Уянга	68	9	1	10	43	2	3	
Хайрхандулаан	33	1	1	1	20	5	4	1
Хужирт	27	3		3	19	1	1	
Хархорин	159	38	3	11	97	7	2	1
Арвайхээр	713	174	13	107	306	66	37	10

Эх үүсвэр: Хөдөлмөрийн хэлтсийн мэдээг үндэслэв

I.2.3 ШИНЭ АЖЛЫН БАЙРАНД АЖИЛЛАЖ БАЙГАА ХҮНИЙ ТОО, салбараар

	Хүний тоо		Салбараар							
	2019 I-XII	2020 I-XII	ХАА, ан агнуур, ойн аж ахуй, загас агнуур	Уул уурхай	Боловсруулах үйлдвэр	Барилга	Бөөний болон жижиглэн худалдаа, гэр ахуйн барааны засвар, үйлчилгээ	Төрийн удирдлага болон батлан хамгаалах	Боловсрол	Бусад
Бүгд	2026	1550	87	62	236	124	130	442	138	331
Баян-Өндөр	112	118			1		3	92	3	19
Бүрд	58	34	5		3			13	2	11
Бат-Өлзий	83	121			1		17	85	10	8
Баруунбаян-Улаан	37	29	9	2	6	2		4		6
Баянгол	43	7	1		1				4	1
Гучин-Ус	31	9	1		3					5
Есөнзүйл	54	31			2	6	12	2	6	3
Өлзийт	67	40	16		3		2	18		1
Зүүнбаян-Улаан	58	61	2		14		6	35		4
Богд	85	25						22		3
Нарийнтээл	25	95	4	57	4	5	2	9	6	8
Сант	65	48	6		13	1	5	15	4	4
Тарагт	84	31	1		3		1	17	4	5
Төгрөг	57	47	7		3		1	31	2	3
Уянга	8	17		2	1			1	11	2
Хайрхандулаан	66	91	1		5	10	1	51	1	22
Хужирт	72	54			1				18	35
Хархорин	162	60	1	1		26	19	5	7	1
Арвайхээр	859	632	33		172	74	61	42	60	190

I.3 НИЙГМИЙН ДААТГАЛ,ХАЛАМЖ

I.3.1 НИЙГМИЙН ДААТГАЛЫН САНГИЙН ОРЛОГО,ЗАРЛАГА, төрлөөр

Үзүүлэлт	2019 I-XII	2020 I-XII
Нийгмийн даатгалын сангийн орлого, сая.төг	71201.3	88441.5
Үүнээс:		
Тэтгэврийн даатгалын сангийн	66704.3	82958.8
Тэтгэмжийн даатгалын сангийн	2555.6	3171.8
ҮОМШӨ-ний даатгалын сангийн	1440.5	1416.5
Ажилгүйдлийн даатгалын сангийн	500.9	894.4
Нийгмийн даатгалын сангийн зарлага, сая.төг	69072.8	103366.4
Үүнээс:		
Тэтгэврийн даатгалын сангийн	64601.9	78314.5
Тэтгэмжийн даатгалын сангийн	2555.4	22851.2
ҮОМШӨ-ний даатгалын сангийн	1433.6	1361.7
Ажилгүйдлийн даатгалын сангийн	481.9	839.0

НИЙГМИЙН ДААТГАЛД ДААТГУУЛАГЧИД

1.Заавал даатгуулагчид	14762	14587
Үүнээс:		
Аж ахуйн нэгж байгууллага	6321	6192
Төсөвт байгууллага	8441	8395
2. Сайн дураар даатгуулагчид	10345	12554

ОЛГОСОН ТЭТГЭВРИЙН ХЭМЖЭЭ, сая.төг

Үзүүлэлт	2019 I-XII		2020 I-XII	
	хүний тоо	Олгосон хэмжээ	хүний тоо	Олгосон хэмжээ
Нийт олгосон тэтгэвэр, сая.төг	16670	64584.0	17909	77669.8
Өндөр настны	12586	49762.6	13943	61646.0
Хөгжлийн бэрхшээлтэй иргэдийн	2974	9755.4	2990	10785.5
Тэжээгчээ алдсаны	823	2908.8	676	3048.1
Цэргийн	287	2157.2	300	2190.2

Эх үүсвэр: Нийгмийн даатгалын хэлтэс

Тайлбар: ҮОМШӨ-Үйлдвэрлэлийн осол мэргэжлээс шалтгаалах өвчин

1.3.2 НИЙГМИЙН ХАЛАМЖИЙН ҮЙЛЧИЛГЭЭНД ХАМРАГДСАН ХҮНИЙ ТОО, ОЛГОСОН ТЭТГЭМЖИЙН ХЭМЖЭЭ /сая.төг/

Үзүүлэлт	2019 I-XII		2020 I-XII	
	Хүний тоо	Олгосон хэмжээ	Хүний тоо	Олгосон хэмжээ
1.Нийгмийн халамжийн тэтгэвэр, тэтгэмж	4403	5123	4576	6880
Халамжийн тэтгэвэр	1659	2991.9	1581	4163.9
Нөхцөлт мөнгөн тэтгэмж	2744	2131.5	2995	2715.9
Ахмад настныг асарч буй иргэний	1580	1152.7	1799	1464.4
Хөгжлийн бэрхшээлтэй иргэнийг асарч буй иргэний	614	448.2	613	518.9
Хөгжлийн бэрхшээлтэй хүүхдийг асарч буй иргэний	443	437.6	487	630.9
Бүтэн өнчин хүүхэд үрчлэн өсгөсний тэтгэмж	89	80.6	80	88.2
Гэр бүлийн тухай хуулийн 25.5-д заасан болон хүчирхийллийн улмаас хамгаалалт шаардлагатай болсон хүүхдийг мөн хуулийн 74 дүгээр зүйлд заасны дагуу гэр бүлдээ авч асрамжилж байгаа иргэнд олгох тэтгэмж	8	5.6	6	6.4
Ахмад настныг гэртээ асарч буй иргэн	10	6.8	10	7.1
2.Жирэмсэн болон нярай, хөхүүл хүүхэдтэй эхчүүдийн тэтгэмж	3649	505.7	2663	40.0
3. Нийгмийн халамжийн дэмжлэг туслалцаа зайлшгүй шаардлагатай иргэн өрх	2615	1403.5	2857	1886.5
4.Ахмад настнуудад үзүүлсэн хөнгөлөлт тусламж	12606	1348.0	10423	1083.7
5.Хөгжлийн бэрхшээлтэй иргэдэд үзүүлсэн хөнгөлөлт тусламж	1976	394.3	1516	360.2
6.Алдар цолтой ахмадуудад үзүүлсэн хөнгөлөлт тусламж	39	79.9	37	81.0
Алдарт эхийн одонтой эхчүүдэд үзүүлсэн хөнгөлөлт тусламж	10404	1365.5	10279	1320.1
Хүнс тэжээлийн хөтөлбөр	13230	1952.1	13946	3201.5
Насны хишиг	5720	903.2	5621	919.2
Цалинтай ээж	8133	3472.3	7162	289.9
Өрх толгойлсон эцэг эхийн тэтгэмж	330	361.8	317	344.0
ОНОТХҮйлчилгээ		40.7	1039	39.7
Банкны шимтгэл		8.6		7.0
Бусад		21.8	134	20.6
ДҮН	63105	16980.8	60570	16473.2

Эх үүсвэр: Нийгмийн халамж үйлчилгээний хэлтсийн мэдээг үндэслэв.

1.4 ЭРҮҮЛ МЭНД

1.4.1 ТӨРӨЛТ, ЭХ ХҮҮХДИЙН ЭНДЭГДЛИЙН ТОО

Хугацаа	Амаржсан эх	Амьд төрсөн хүүхэд	Төрөхийн улмаас эндсэн эх	1 хүртэл насандаа эндсэн хүүхэд	1-5 хүртэл насандаа эндсэн хүүхэд
2018 I-XII	2404	2403	-	36	10
2019 I-XII	2586	2605	1	38	8
2020 I-XII	2421	2428	1	20	4

1.4.2 ТӨРӨЛТ, ЭХ ХҮҮХДИЙН ЭНДЭГДЭЛ, сумаар

Сумд	Амаржсан эх	Амьд төрсөн хүүхэд	Төрөхийн улмаас эндсэн эх	1 хүртэл насандаа эндсэн хүүхэд	1-5 хүртэл насандаа эндсэн хүүхэд
Баруунбаян-Улаан	5	5			
Бат-Өлзий	29	29			1
Баянгол					
Баян-Өндөр	9	8			
Богд	42	42		2	
Бүрд	9	10		3	
Гучин-Ус	2	2			
Есөнзүйл	7	7			1
Зүүнбаян-Улаан	6	6			
Нарийнтээл	3	3		1	
Өлзийт	4	4			
Сант	2	2			
Тарагт					
Төгрөг	3	3			
Уянга	41	41		2	
Хайрхандулаан	7	7			
Хархорин	277	276		1	
Хужирт	47	46			2
Арвайхээр	1928	1937	1	11	
ДҮН	2421	2428	1	20	4

I.4.3 ХАЛДВАРТ ӨВЧНӨӨР ӨВЧЛӨГЧДИЙН ТОО

Хугацаа	Халдварт өвчнөөр өвчлөгчид-бүгд	Үүнээс:									
		Вируст гепатит	Цусан суулга	Сүрьеэ	Салхинцэцэг	Тэмбүү	Заг хүйтэн	Трихоминиаз	Улаан бурхан	Бруцеллөз	Бусад
2018 I-XII	1013	6	209	40	185	185	112	87	-	5	184
2019 I-XII	894	8	98	58	128	297	122	98	-	5	80
2020 I-XII	569	6	89	47	54	199	56	61		1	56

I.4.4 ХАЛДВАРТ ӨВЧНӨӨР ӨВЧЛӨГЧДИЙН ТОО, сумаар

Сумд	Халдварт өвчнөөр өвчлөгчид-бүгд			Үүнээс:										
				Вируст гепатит	Цусан суулга	Сүрьеэ	Салхинцэцэг	Тэмбүү	Заг хүйтэн	Трихоминиаз	Улаан бурхан	Бруцеллөз	Бусад	
	2018	2019	2020											
ББ-Улаан	7	5	14		4	4			5					1
Бат-Өлзий	20	9	8			1		6		1				
Баянгол	16	17	18		5	2		9	2					
Баян-Өндөр	14	6	8		2			3	1					2
Богд	14	20	17				1	15	1					
Бүрд	3	3	5					1	1	1				2
Гучин-Ус	9	2	4					1	1					2
Есөнзүйл	14	4	8		2	2		4						
ЗБ-Улаан	17	28	14		1	2	1	6						4
Нарийнтээл	13	2	6		2			2	2					
Өлзийт	13	3	10		5			4	1					
Сант	4	11	9			3		4						2
Тарагт	26	12	17	1	5	2	1	3	2					3
Төгрөг	8	16	4			1		2	1					
Уянга	34	53	59		2	2	2	15	2	36				
Хайрхандулаан	12	19	16		4	2	1	3	2	1				3
Хархорин	78	145	29		3	5	2	7	3					9
Хужирт	59	42	7			3	1	1					1	1
Арвайхээр	652	497	316	5	54	18	45	108	37	22				27
ДҮН	1013	894	569	6	89	47	54	199	56	61			1	56

Эх үүсвэр: Аймгийн Эрүүл мэндийн газрын мэдээг үндэслэв.

I.5 ГЭМТ ХЭРЭГ

I.5.1 БҮРТГЭГДСЭН ХЭРГИЙН ТОО, төрлөөр

Хэргийн төрөл	2018 I-XII	2019 I-XII	2020 I-XII
Бүртгэгдсэн хэрэг-Бүгд	670	613	407
Бусдын амийг хорлосон	4	4	5
Хүний амиа хорлох нөхцөл байдалд хүргэх		7	1
Хулгайн хэрэг	258	253	137
Хувийн өмчийн хулгай	173	175	73
Малын хулгай	37	57	50
Тээврийн хэрэгслийн		21	14
Хүний эрүүл мэндийн халдашгүй байдлын эсрэг	233	180	136
Хүний бэлгийн эрх чөлөө халдашгүй байдлын эсрэг		27	9
Бусад хэрэг	175	142	119
Гэмт хэргийн улмаас учирсан хохирол			
Гэмтэж бэртсэн хүн	253	208	153
Нас барсан хүн	35	21	16
Нийт хохирол /сая.төг/	1182.8	1060.2	772.9
Нөхөн төлүүлсэн хохирол	435.3	251.3	313.1

I.5.2 БҮРТГЭГДСЭН ХЭРГИЙН ТОО, сумаар

Сумд	2018 I-XII	2019 I-XII	2020 I-XII
Баян-Өндөр	7	8	7
Бүрд	14	9	12
Баянгол	12	2	3
Бат-Өлзий	55	38	58
ББ-Улаан	8	12	7
Гучин-Ус	17	12	9
Есөнзүйл	15	6	4
Өлзийт	1	4	1
ЗБ-Улаан	16	16	11
Богд	28	17	22
Нарийнтээл	19	16	6
Сант	5	7	10
Тарагт	22	18	12
Төгрөг	4	7	4
Уянга	29	24	21
Хайрхандулаан	20	18	22
Хужирт	25	28	20
Хархорин	69	73	42
Арвайхээр	304	298	136
ДҮН	670	613	407

1.5.3 ХЭРЭГТ ХОЛБОГДСОН СЭЖИГТЭН, ЯЛЛАГДАГЧИЙН ТОО

Хэрэгт холбогдсон сэжигтэн, яллагдагчийн тоо	2018 I-XII	2019 I-XII	2020 I-XII
Хэрэг үйлдэхдээ:			
-Бүлэглэсэн	110	127	50
-Согтуугаар	189	203	132
Эрүүлжүүлэгдсэн хүн	1499	1157	462
Баривчлагдсан хүн	981	1286	1418
Согтуугаар тээврийн хэрэгсэл жолоодсон		2259	2362
Тээврийн хэрэгсэл жолоодож эрх хасагдсан/ торгож эрх хассан	921	1074	1108

1.5.4 ХЭРЭГТ ХОЛБОГДСОН СЭЖИГТЭН, ЯЛЛАГДАГЧИЙН ТОО, сумаар

Сумд	2018 I-XII	2019 I-XII	2020 I-XII
Баян-Өндөр	7	2	2
Бүрд	14	5	11
Баянгол	10	1	1
Бат-Өлзий	29	29	63
ББ-Улаан	8	6	8
Гучин-Ус	10	11	4
Есөнзүйл	11	5	3
Өлзийт	1	3	
ЗБ-Улаан	14	4	13
Богд	24	15	18
Нарийнтээл	21	12	6
Сант	6	9	8
Тарагт	15	6	7
Төгрөг	2	3	1
Уянга	24	21	18
Хайрхандулаан	16	18	22
Хужирт	11	17	11
Хархорин	40	61	28
Арвайхээр	229	193	114
ДҮН	492	421	338

Эх үүсвэр: Аймгийн Цагдаагийн газрын мэдээг үндэслэв.

II.1 БАНК

II.1.1 ЗЭЭЛИЙН ҮЛДЭГДЭЛ, ЗЭЭЛЖИГЧИЙН ТОО банкуудаар,

Банкны нэр	Зээлийн өрийн үлдэгдэл, сая.төг		Хугацаа хэтэрсэн, сая.төг		Зээлжигчийн тоо	
	2019 I-XII	2020 I-XII	2019 I-XII	2020 I-XII	2019 I-XII	2020 I-XII
	Дүн	219310.9	205626.9	1580.0	3536.7	38348
ХААН	110844.5	105489.3	1010.0	2767.6	20004	16833
ХАС	29954.4	24589.1	349.0	23.5	3819	3775
ГОЛОМТ	14189.8	12655.2	206.9	743.1	1251	1373
ТӨРИЙН БАНК	64322.2	62893.3	14.1	2.5	13274	15003

II.1.2 ХАДГАЛАМЖИЙН ҮЛДЭГДЭЛ, Х/ЭЗЭМШИГЧИЙН ТОО, банкуудаар

Банкны нэр	Хугацаатай хадгаламж, сая.төг		Хугацаагүй хадгаламж, сая.төг		Хадгаламж эзэмшигчийн тоо	
	2019 I-XII	2020 I-XII	2019 I-XII	2020 I-XII	2019 I-XII	2020 I-XII
	Дүн	108430.3	140566.3	37339.6	61371.2	79081
ХААН	57594.7	77620.6	27699.4	45970.7	34478	37064
ХАС	16627.9	16604.2	2589.6	3463.2	13486	13704
ГОЛОМТ	5645.3	8332.7	1566.6	1260.1	3124	3424
ТӨРИЙН БАНК	28562.4	38008.8	5484.0	10677.2	27993	30381

Эх үүсвэр: Арилжааны банкуудын мэдээг үндэслэв.

II.2 ТӨСӨВ

II.2.1 НИЙТ ТЭНЦВЭРЖҮҮЛСЭН ОРЛОГО БА ТУСЛАМЖИЙН ДҮН, мян.төг

Төсвийн орлого	2020 I-XII		
	Төл	Гүй	хувь
НИЙТ ТЭНЦВЭРЖҮҮЛСЭН ОРЛОГО БА ТУСЛАМЖИЙН ДҮН	98473039.8	100258741.3	101.8
Татварын орлого	11809386.1	14195586.5	120.2
Орлогын албан татвар	8778997.4	10633855.6	121.1
Хувь хүний орлогын албан татвар	9500597.4	11346358.9	119.4
Цалин, хөдөлмөрийн хөлс, шагнал, урамшуулал болон тэдгээртэй адилтгах хөдөлмөр эрхлэлтийн орлого	7120000.0	7925262.9	111.3
Үйл ажиллагааны орлого	753407.0	1161728.7	154.2
Хөрөнгийн орлого	1511084.1	1647274.1	109.0
Хөрөнгө борлуулсны орлого	116106.3	277410.9	238.9
Бусад	0.0	334682.3	0.0
Хувь хүний орлогын албан татвар буцаан олголт	-940000.0	-712503.3	75.8
Хөрөнгийн албан татвар	1088845.0	1360057.9	124.9
Үл хөдлөх эд хөрөнгийн албан татвар	440000.0	617241.5	140.3
Бууны албан татвар	48845.0	40669.6	83.3
Автотээврийн болон өөрөө явагч хэрэгслийн албан татвар	600000.0	702146.7	117.0
Бусад татвар, төлбөр, хураамж	1941543.7	2201672.9	113.4
Бусад нийтлэг төлбөр, хураамж	812013.1	840830.8	103.5
Улсын тэмдэгтийн хураамж	278805.0	249409.4	89.5
Түгээмэл тархацтай ашигт малтмал ашигласны төлбөр	24700.0	63820.2	258.4
Хог хаягдлын үйлчилгээний хураамж	508508.1	525893.2	103.4
Газрын төлбөр	450728.9	490876.4	108.9
Байгалийн нөөц ашигласны төлбөр	678801.7	868940.8	128.0
Ойн нөөц ашигласны төлбөр	287000.0	350022.5	122.0
Ус, рашааны нөөц ашигласны төлбөр	391801.7	339638.2	86.7
Татварын бус орлого	86663653.7	86063154.8	99.3
Нийтлэг татварын бус орлого	7006611.0	5926762.7	84.6
Хүүгийн орлого		356792.0	-
Торгуулийн орлого	1073459.0	1291856.5	120.3
Төсөв байгууллагын өөрийн орлого /үндсэн/	3277466.2	2139519.2	65.3
Төсөв байгууллагын өөрийн орлого /туслах/	814576.2	514680.5	63.2
Бусад орлого	1826109.6	1623914.5	88.9
Тусламжийн орлого	693322.9	677659.9	97.7
Улсын төсөв орон нутгийн төсөв хоорондын шилжүүлэг	78963719.8	79421673.9	100.6
Тусгай зориулалтын шилжүүлгийн орлого	56221052.6	57125914.7	101.6
Орон нутгийн хөгжлийн нэгдсэн сангаас шилжүүлсэн орлого	5753891.2	5306983.3	92.2
Улсын төсвөөс орон нутгийн төсөвт олгох санхүүгийн дэмжлэг	16988776.0	16988776.0	100.0

II.2.2 АЙМГИЙН ТӨСВИЙН ЗАРЛАГА, оны үнээр, мян.төг

Төсвийн зарлага	2020 I-XII		
	төл	гүйц	хувь
Бараа, ажил үйлчилгээний зардал	89325418.3	85258430.7	95.4
Цалин хөлс болон нэмэгдэл урамшуулал	52721161.0	51842912.8	98.3
Нийгмийн даатгалын шимтгэл	7105987.6	6626342.6	93.3
Байр ашиглалттай холбоотой зардал	8687087.6	8253191.9	95.0
Хангамж, бараа материалын зардал	1984645.3	1920381.9	96.8
Нормативт зардал	6462387.7	5678034.1	87.9
Эд хогшил, урсгал засварын зардал	1698480.7	1465542.0	86.3
Томилолт, зочны зардал	301431.2	225660.1	74.9
Бусдаар гүйцэтгүүлсэн ажил, үйлчилгээний зардал	5366073.7	5005807.6	93.3
Бараа үйлчилгээний бусад зардал	4998163.5	4240557.7	84.8
Урсгал шилжүүлэг	2102221.8	1689452.4	80.4
Хөрөнгийн зардал	9080680.8	6875850.4	75.7
Татаас	281600.6	244060.4	86.7
Эргэж төлөгдөх зээл	3688799.4	1845284.6	50.0
НИЙТ ЗАРДАЛ	104478720.9	95913078.5	91.8

Эх үүсвэр: Аймгийн Санхүү, төрийн сангийн хэлтсийн мэдээг үндэслэв.

II.2.3 НИЙТ ТЭНЦВЭРЖҮҮЛСЭН ОРЛОГО БА ТУСЛАМЖИЙН ДҮН, мян.төг

Сумын нэр	2020 I-XII		
	Төл	Гүйц	Хувь
Арвайхээр	17,379,516.9	17,177,554.3	98.8
Баруунбаян-Улаан	1,782,854.8	1,665,419.2	93.4
Бат-Өлзий	4,163,905.4	4,164,869.7	100.0
Баянгол	1,727,974.7	1,793,610.9	103.8
Баян-Өндөр	2,070,690.1	2,052,322.8	99.1
Богд	2,696,467.6	2,649,098.4	98.2
Бүрд	1,541,361.2	1,470,770.4	95.4
Гучин-Ус	1,626,401.1	1,584,812.6	97.4
Есөнзүйл	1,305,530.9	1,258,301.7	96.4
Зүүнбаян-Улаан	1,491,172.8	1,532,756.7	102.8
Нарийнтээл	2,313,852.3	2,279,992.9	98.5
Өлзийт	1,271,125.2	1,253,268.9	98.6
Сант	1,911,658.9	1,884,263.9	98.6
Тарагт	1,568,490.2	1,633,948.5	104.2
Төгрөг	1,871,709.4	1,767,611.5	94.4
Уянга	4,929,530.9	5,029,517.8	102.0
Хайрхандулаан	1,792,179.8	1,687,813.1	94.2
Хархорин	6,735,273.7	7,031,281.3	104.4
Хужирт	3,491,262.5	3,629,571.3	104.0
Сумын дүн	61,670,958.4	61,546,785.9	99.8
Аймгийн шууд	36,802,081.4	38,711,955.4	105.2
Бүгд дүн	98,473,039.8	100,258,741.3	101.8

Эх үүсвэр: Санхүү төрийн сангийн хэлтэс

II.2.4 АЙМГИЙН ТӨСВИЙН ЗАРЛАГА, оны үнээр, мян.төг

Сумын нэр	2020 I-XII		
	Төл	Гүйц	Хувь
Арвайхээр	19807319.4	18602816.2	93.9
Баруунбаян-Улаан	2426522.1	2268260.2	93.5
Бат-Өлзий	5011727.6	4541681.8	90.6
Баянгол	2521183.9	2400261.2	95.2
Баян-Өндөр	2981912.2	2596964.1	87.1
Богд	3698643.7	3229641.7	87.3
Бүрд	2311016.4	2038148.2	88.2
Гучин-Ус	2460216.0	2304387.3	93.7
Есөнзүйл	2106095.4	1802556.9	85.6
Зүүнбаян-Улаан	2293951.5	2111461.9	92.0
Нарийнтээл	3179737.2	2924030.9	92.0
Өлзийт	1975433.0	1833961.6	92.8
Сант	2616790.5	2428958.8	92.8
Тарагт	2457247.1	2368782.7	96.4
Төгрөг	2654419.2	2414808.9	91.0
Уянга	6195899.7	5867893.3	94.7
Хайрхандулаан	2607333.1	2356426.1	90.4
Хархорин	9077161.2	8437066.9	92.9
Хужирт	4716157.3	4289219.5	90.9
Сумын дүн	81098766.5	74817328.2	92.3
Аймгийн шууд	23379954.4	21095750.3	90.2
Бүгд дүн	104478720.9	95913078.5	91.8

Эх үүсвэр: Санхүү төрийн сангийн хэлтэс

II.3 ҮНЭ

II.3.1ХЭРЭГЛЭЭНИЙ БАРАА ҮЙЛЧИЛГЭЭНИЙ ҮНИЙН ИНДЕКС

Үзүүлэлтүүд	2020.XII 2019.XII	2020.XII 2019.XII	2020.XII 2020.XI
ЕРӨНХИЙ ИНДЕКС	100.7	100.7	100.0
ХҮНСНИЙ БАРАА, СОГТУУРУУЛАХ БУС УНДАА	106.7	106.7	100.4
ХҮНСНИЙ БАРАА	107.5	107.5	100.4
Талх, гурил, будаа	106.1	106.1	100.5
Мах, махан бүтээгдэхүүн	108.2	108.2	100.2
Сүү, сүүн бүтээгдэхүүн	113.7	113.7	100.3
Төрөл бүрийн өөх, тос	108.6	108.6	101.4
Жимс, жимсгэнэ	101.5	101.5	100.0
Хүнсний ногоо	108.4	108.4	100.2
Сахар, жимсний чанамал, зөгийн бал, чихэр, шоколад	106.0	106.0	100.6
Хүнсний бусад бүтээгдэхүүн	102.7	102.7	100.0
Согтууруулах бус ундаа	98.4	98.4	100.1
СОГТУУРУУЛАХ УНДАА, ТАМХИ	101.4	101.4	100.0
ХУВЦАС, БӨС БАРАА, ГУТАЛ	100.4	100.4	100.0
ОРОН СУУЦ, УС ЦАХИЛГААН, ХИЙН БОЛОН БУСАД ТҮЛШ	100.3	100.3	100.3
ГЭР АХУЙН БАРАА, ТАВИЛГА	100.4	100.4	100.1
ЭМ ТАРИА, ЭМНЭЛЭГИЙН ҮЙЛЧИЛГЭЭ	101.6	101.6	100.0
ТЭЭВЭР	91.7	91.7	99.4
ХОЛБОО	100.0	100.0	100.0
АМРАЛТ ЧӨЛӨӨТ ЦАГ, СОЁЛЫН БАРАА, ҮЙЛЧИЛГЭЭ	100.1	100.1	100.0
БОЛОВСРОЛЫН БАРАА ҮЙЛЧИЛГЭЭ	100.1	100.1	100.0
ЗОЧИД БУУДАЛ, НИЙТИЙН ХООЛ, ДОТУУР БАЙРНЫ ҮЙЛЧИЛГЭЭ	108.2	108.2	100.0
БУСАД БАРАА, ҮЙЛЧИЛГЭЭ	107.4	107.4	100.2

II.4 ХӨДӨӨ АЖ АХУЙ

II.4.1 МАЛ ТӨЛЛӨЛТ, малын төрлөөр

Малын төрөл	Төллөсөн хээлтэгч			Төллөлтийн хувь		
	2018 I-XII	2019 I-XII	2020 I-XII	2018 I-XII	2019 I-XII	2020 I-XII
Бүгд	1657771	2158685	1590746	72.5	90.4	69.3
Ингэ	5247	5818	5583	50.9	53.1	47.6
Гүү	58004	96766	66326	53	87.5	57.9
Үнээ	75820	91887	79989	72.7	89.1	73.7
Эм хонь	865243	1062027	827651	78.3	91.9	75.2
Эм ямаа	653457	902187	611197	68.3	89.5	63.7

II.4.2 МАЛ ТӨЛЛӨЛТ, сумаар

Сумдууд	Төллөсөн хээлтэгч			Төллөлтийн хувь		
	2018 I-XII	2019 I-XII	2020 I-XII	2018 I-XII	2019 I-XII	2020 I-XII
Бүгд	1657771	2158685	1590746	72.5	90.4	69.3
Баян-Өндөр	112102	122802	114661	63.4	70.4	70.8
Бүрд	86409	125560	125453	57.2	87.4	88.4
Бат-Өлзий	96926	111005	106158	85.8	89.0	79.8
ББ-Улаан	32054	111859	48819	38.3	126.0	63.2
Баянгол	167579	169233	107507	99.7	98.2	72.3
Гучин-Ус	70075	80389	53623	78.8	85.4	59.9
Есөнзүйл	56598	96399	73355	56.5	93.0	79.4
Өлзийт	84290	94077	68484	85.9	91.4	69.6
ЗБ-Улаан	92125	107194	102302	97.6	100.4	94.8
Богд	144363	166137	138920	83.4	87.3	71.4
Нарийнтээл	35812	79638	49116	37.9	80.8	54.4
Сант	118505	135993	89979	93.2	98.4	76.2
Тарагт	81275	116363	56210	69.6	90.4	49.1
Төгрөг	78394	88061	55432	94.0	98.8	61.8
Уянга	123805	136369	135078	92.0	97.3	90.6
Хайрхандулаан	69852	101646	52734	58.3	78.8	45.9
Хужирт	63093	104318	81685	55.3	88.4	67.7
Хархорин	58480	117433	76267	43.6	92.0	54.6
Арвайхээр	86034	94209	54963	75.4	81.1	48.7

II.4.3 ТӨЛ БОЙЖИЛТ, малын төрлөөр

Малын төрөл	Бойжуулсан төл			Бойжилтын хувь		
	2018 I-XII	2019 I-XII	2020 I-XII	2018 I-XII	2019 I-XII	2020 I-XII
Бүгд	1338736	2000570	1357081	80.8	92.7	85.3
Ботго	5090	5678	4687	97.0	97.6	84.0
Унага	46981	91780	54836	81.0	94.8	82.7
Тугал	64851	87933	74415	85.5	95.7	93.0
Хурга	740844	994502	726055	85.6	93.6	87.7
Ишиг	480970	820677	497088	73.6	91.0	81.3

II.4.4 ТӨЛ БОЙЖИЛТ, сумаар

Сумдууд	Бойжуулсан төл			Бойжилтын хувь		
	2018 I-XII	2019 I-XII	2020 I-XII	2018 I-XII	2019 I-XII	2020 I-XII
Бүгд	1338736	2000570	1357081	80.8	92.7	85.3
Баян-Өндөр	103356	117397	113622	92.2	95.6	99.1
Бүрд	63885	109139	99901	73.9	86.9	79.6
Бат-Өлзий	95800	111005	106158	98.8	100.0	100.0
ББ-Улаан	25517	105954	42620	79.6	94.7	87.3
Баянгол	140973	167896	103592	84.1	99.2	96.4
Гучин-Ус	54138	75202	36960	77.3	93.5	68.9
Есөнзүйл	49749	91460	73298	87.9	94.9	99.9
Өлзийт	61413	73352	37795	72.9	78.0	55.2
ЗБ-Улаан	87074	107120	94367	94.5	99.9	92.2
Богд	129758	157185	112750	89.9	94.6	81.2
Нарийнтээл	26823	78504	41102	74.9	98.6	83.7
Сант	67400	93011	56362	56.9	68.4	62.6
Тарагт	52869	94846	43868	65.0	81.5	78.0
Төгрөг	72552	86173	47791	92.5	97.9	86.2
Уянга	80729	132397	117393	65.2	97.1	86.9
Хайрхандулаан	42424	99630	38483	60.7	98.0	73.0
Хужирт	58803	98177	73561	93.2	94.1	90.1
Хархорин	57191	117333	72274	97.8	99.9	94.8
Арвайхээр	68282	84789	45184	79.4	90.0	82.2

II.4.5 ЗҮЙ БУСААР ХОРОГДСОН МАЛЫН ТОО, малын төрлөөр

Малын төрөл	Хорогдсон мал, мян.толгой			Оны эхний малд том малын хорогдлын эзлэх хувь		
	2018 I-XII	2019 I-XII	2020 I-XII	2018 I-XII	2019 I-XII	2020 I-XII
Бүгд	352294	103574	210428	6.1	1.9	3.7
Тэмээ	190	135	1104	0.7	0.4	3.4
Адуу	32870	4044	12327	9.0	1.2	3.5
Үхэр	29498	3792	9306	9.9	1.4	3.2
Хонь	140297	42884	90829	5.3	1.7	3.5
Ямаа	149439	52719	96862	6.3	2.3	4.1

II.4.6 ЗҮЙ БУСААР ХОРОГДСОН МАЛЫН ТОО, сумаар

Сумдууд	Хорогдсон мал, мян.толгой			Оны эхний малд том малын хорогдлын эзлэх хувь		
	2018 I-XII	2019 I-XII	2020 I-XII	2018 I-XII	2019 I-XII	2020 I-XII
Дүн	352294	103574	210428	6.1	1.9	3.7
Баян-Өндөр	22953	6553	755	5.6	1.7	0.2
Бүрд	58023	5110	22604	15.9	1.6	7.0
Баянгол	12590	42	6066	4.5	0.0	1.8
Бат-Өлзий	18500	10487	7494	8.4	5.5	3.8
ББ-Улаан	8934	757	1551	2.1	0.2	0.4
Гучин-Ус	8886	1097	10116	3.8	0.5	4.3
Есөнзүйл	25454	1631	1200	10.5	0.8	0.6
Өлзийт	30261	12591	12206	12.1	5.5	5.7
ЗБ-Улаан	2788	2459	28075	1.1	1.0	10.3
Богд	4414	8262	32663	1.0	1.7	6.35
Нарийнтээл	11857	443	5720	5.0	0.2	2.6
Сант	21110	32346	15246	6.7	10.9	5.5
Тарагт	21406	8195	13868	7.8	3.1	5.5
Төгрөг	2149	238	3661	1.0	0.1	1.5
Уянга	20360	1500	6925	5.8	0.5	1.8
Хайрхандулаан	20028	1959	8838	6.2	0.7	2.8
Хужирт	25173	3733	12859	8.8	1.4	4.4
Хархорин	21619	439	12297	6.5	0.1	3.5
Арвайхээр	15789	5732	8284	5.8	2.3	3.2

II.4.7 ӨВЧНӨӨР ХОРОГДСОН МАЛ, төрлөөр

Малын төрөл	Өвчнөөр хорогдсон мал, толгой			Нийт хорогдолд эзлэх хувь		
	2018 I-XII	2019 I-XII	2020 I-XII	2018 I-XII	2019 I-XII	2020 I-XII
Дүн	14468	8898	1256	4.1	8.6	0.6
Тэмээ	10	13	1	5.3	9.6	0.1
Адуу	945	444	85	2.9	11.0	0.7
Үхэр	2444	352	45	8.3	9.3	0.5
Хонь	4936	4518	529	3.5	10.5	0.6
Ямаа	6133	3571	596	4.1	6.8	0.6

II.4.8 ӨВЧНӨӨР ХОРОГДСОН МАЛ, сумаар

Сум	Өвчнөөр хорогдсон мал, толгой			Нийт хорогдолд эзлэх хувь		
	2018 I-XII	2019 I-XII	2020 I-XII	2018 I-XII	2019 I-XII	2020 I-XII
Дүн	14468	8898	1256	4.1	8.6	0.6
Баян-Өндөр	320	1395	240	1.4	21.3	31.8
Бүрд	176	272	230	0.3	5.3	1.0
Бат-Өлзий	12465	21	-	99.0	50.0	-
ББ-Улаан	3	23	-	0.02	0.2	-
Баянгол	18	-	-	0.2	-	-
Гучин-Ус	143	3	-	1.6	0.3	-
Есөнзүйл	-	-	79	-	-	6.6
Өлзийт	120	4476	5	0.40	35.5	0.04
ЗБ-Улаан	458	32	-	16.4	1.3	-
Богд	40	83	1	0.9	1.0	0.0
Нарийнтээл	-	-	-	-	-	-
Сант	-	9	-	-	0.03	-
Тарагт	144	1044	-	0.7	12.7	-
Төгрөг	32	5	2	1.5	2.1	0.1
Уянга	15	126	52	0.1	8.4	0.8
Хайрхан дулаан	10	5	73	0.0	0.3	0.8
Хужирт	238	1132	574	0.9	30.3	4.5
Хархорин	21	267	-	0.1	60.8	-
Арвайхээр	265	5	-	1.7	0.1	0.0

II.4.9 ХОРОГДСОН ХЭЭЛТЭГЧ, төрлөөр

Малын төрөл	Хорогдсон хээлтэгч, толгой			Нийт хорогдолд эзлэх хувь		
	2018 I-XII	2019 I-XII	2020 I-XII	2018 I-XII	2019 I-XII	2020 I-XII
Дүн	80393	21670	21296	27.2	27.3	17.1
Ингэ	7	24	92	6.6	33.8	68.1
Гүү	8979	653	1268	30.8	22.6	17.5
Үнээ	8293	679	1088	32.5	23.1	17.5
Эм хонь	27061	6436	9404	25.7	22.5	17.4
Эм ямаа	36053	13878	9444	26.7	30.9	16.6

II.4.10 ХОРОГДСОН ХЭЭЛТЭГЧ, сумаар

Сум	Хорогдсон хээлтэгч, толгой			Нийт хорогдолд эзлэх хувь		
	2018 I-XII	2019 I-XII	2020 I-XII	2018 I-XII	2019 I-XII	2020 I-XII
Дүн	80393	21670	21296	27.2	27.3	17.1
Баян-Өндөр	3047	1512	70	14.6	28.7	16.7
Бүрд	16494	797	2497	37.3	25.3	35.2
Бат-Өлзий	-	-	35	-	-	0.8
ББ-Улаан	3623	4001	1237	19.6	38.4	20.1
Баянгол	-	-	-	-	-	-
Гучин-Ус	626	921	1157	8.0	100.0	15.0
Есөнзүйл	9404	-	338	42.2	-	100.0
Өлзийт	10079	2502	829	43.6	45.1	9.5
ЗБ-Улаан	457	41	3398	33.9	4.5	15.5
Богд	263	4602	728	20.4	61.9	39.8
Нарийнтээл	3934	-	-	33.5	-	-
Сант	1270	3179	2290	7.4	11.1	18.8
Тарагт	2836	1366	1848	16.0	26.9	22.3
Төгрөг	1	125	290	-	53.0	11.0
Уянга	4942	429	1255	35.6	29.4	21.5
Хайрхан дулаан	2540	323	732	12.8	19.8	9.3
Хужирт	9313	1132	1993	43.3	42.6	21.9
Хархорин	8893	40	1968	41.7	9.2	25.9
Арвайхээр	2671	700	631	22.6	24.5	11.3

II.4.11 ХӨДӨӨ АЖ АХУЙН ЗАРИМ БҮТЭЭГДЭХҮҮНИЙ ЗАХ ЗЭЭЛИЙН ДУНДАЖ ҮНЭ

Бүтээгдэхүүний нэр төрөл	Хэмжих нэгж	2019 XII /Жилийн эцэст/	2020 XI /Өмнөх сард/	2020 XII /Тайлант сард/
1.Ноос, ноолуур, хөөвөр, хялгас				
Тэмээний ноос				
-Эр ноос	кг	5000		
-Эм ноос	кг	5000		5000
Ямааны ноолуур	кг	50000	58000	62000
Үхрийн хөөвөр	кг		-	
Адууны дэл	кг	5000	7000	5000
Адууны сүүл	кг	5750	10000	10000
2. Арьс, шир				
Тэмээний шир				
Адууны шир	ш	16500	45000	25000
Үхрийн шир				
-2 метрээс доош хэмжээтэй шир	ш	3000	4000	4000
-2 метрээс дээш хэмжээтэй шир	ш	5500	10000	4000
Хонины нэхий	ш	1500	1500	2000
Ямааны арьс	ш	25000	20000	28000

II.5 АЖ ҮЙЛДВЭР

II.5.1 НИЙТ БҮТЭЭГДЭХҮҮНИЙ ҮЙЛДВЭРЛЭЛТ, нэр төрлөөр, оны үнээр, мян.төг

Гол нэр төрлийн бүтээгдэхүүн	2019.XII	2020.XII	2020.XII 2019.XII
Уул уурхай, олборлох аж үйлдвэр	5554091.0	6245727.2	112.5
Чулуун нүүрс	5554091.0	6245727.2	112.5
Дулааны эрчим хүч үйлдвэрлэл, усан хангамж	8845165.5	9868141.7	111.6
Дулааны эрчим хүч	7939961.0	8976491.1	113.1
Түгээсэн цэвэр ус , сувагжуулалт	905204.5	891650.6	98.5
Хүнсний бүтээгдэхүүн, ус үйлдвэрлэл	15331577.4	14428667.0	94.1
Сүү, сүүн бүтээгдэхүүн	290065.7	219212.5	75.6
Талх	914769.4	876534.3	95.8
Нарийн боов	1386563.4	1877552.8	135.4
Бялуу	423780.5	267872.8	63.2
Хөлдөөсөн бууз	112505.1	226991.7	201.8
Хэрчсэн гурил	352738.4	294192.1	83.4
Даршилсан ногоо, кимчи	6690.0	16721.0	249.9
Хиам	67962.0	61435.7	90.4
Архи	344101.9	219241.3	63.7
Цэвэр ус, рашаан	11432401.0	10368912.8	90.7
Хувцас, гутал үйлдвэрлэл	3470051.0	2762185.6	79.6
Монгол дээл, тэрлэг	1659348.0	1005987.5	60.6
Сурагчийн дүрэмт хувцас	187440.0	215677.5	115.1
Бусад оёмол эдлэл	1036771.0	856263.8	82.6
Бүх төрлийн гутал	586492.0	684256.8	116.7
Модон эдлэл	1638370.0	2237413.2	136.6
Гэрийн мод	1161750.0	1541550.0	132.7
Төрөл бүрийн модон эдлэл	450120.0	695863.2	154.6
Зүсвэр	26500.0	0.0	-
Бусад бүтээгдэхүүн үйлдвэрлэл	14836228.9	7705044.2	51.9
Вакум цонх	193020.0	278727.0	144.4
Хэвлэх	60079.9	50123.7	83.4
Нүдний шил	38628.0	10364.0	26.8
Бусад бүтээгдэхүүн/ угаасан ноос, бэлэг дурсгалын зүйлс,	14544501.0	7365829.5	50.6
Нийт дүн	49675483.8	43247178.9	87.1

II.5.2 НИЙТ БҮТЭЭГДЭХҮҮНИЙ БОРЛУУЛАЛТ, нэр төрлөөр,оны үнээр

мян. төгрөг

Гол нэр төрлийн бүтээгдэхүүн	2019.I-XII	2020.I-XII	2019.I-XII 2020.I-XII
Уул уурхай, олборлох аж үйлдвэр	5554091.0	6245727.2	112.5
Чулуун нүүрс	5554091.0	6245727.2	112.5
Дулааны эрчим хүч үйлдвэрлэл, усан хангамж	8845165.5	9868141.7	111.6
Дулааны эрчим хүч	7939961.0	8976491.1	113.1
Түгээсэн цэвэр ус , сувагжуулалт	905204.5	891650.6	98.5
Хүнсний бүтээгдэхүүн	12798246	14739010.6	115.2
Сүү, сүүн бүтээгдэхүүн	290065.7	219212.5	75.6
Талх	914769.4	876534.3	95.8
Нарийн боов	1386563.4	1877552.8	135.4
Бялуу	423780.5	267872.8	63.2
Хөлдөөсөн бууз	112505.1	226991.7	201.8
Хэрчсэн гурил, гурил	352738.4	294192.1	83.4
Даршилсан ногоо, кимчи	6690	16721.0	249.9
Хиам	67962	61435.7	90.4
Архи	344101.9	219241.3	63.7
Цэвэр ус, рашаан	8899070	10679256.4	120.0
Хувцас, гутал үйлдвэрлэл	3470051.0	2762185.6	79.6
Монгол дээл, тэрлэг	1659348.0	1005987.5	60.6
Сурагчийн дүрэмт хувцас	187440.0	215677.5	115.1
Бусад оёмол эдлэл	1036771	856263.8	82.6
Бүх төрлийн гутал	586492	684256.8	116.7
Модон эдлэл	1638370.0	2237413.2	136.6
Гэрийн мод	1161750	1541550.0	132.7
Төрөл бүрийн модон эдлэл	450120	695863.2	154.6
Зүсвэр	26500	0.0	0.0
Бусад бүтээгдэхүүн үйлдвэрлэл	14825892.6	7702784.3	52.0
Вакум цонх	193020.0	278727.0	144.4
Хэвлэх	50679.6	47863.8	94.4
Нүдний шил	37692.0	10364.0	27.5
Бусад бүтээгдэхүүн/ бэлэг дурсгалын зүйлс,суран эдлэл, угаасан ноос г.м	14450835.0	7365829.5	51.0
Нийт дүн	47131816.5	43555262.6	92.4

II.5.3 ГОЛ НЭРИЙН БҮТЭЭГДЭХҮҮНИЙ НИЙТ ҮЙЛДВЭРЛЭЛ,

нэр төрлөөр, биетээр

Гол нэр төрлийн бүтээгдэхүүн	Хэмжих нэгж	2019.I-XII	2020.I-XII	2019.I-XII 2020.I-XII
Уул уурхай, олборлох аж үйлдвэр				
Чулуун нүүрс	мян.тн	209.9	232.7	110.9
Дулааны эрчим хүч үйлдвэрлэл, усан хангамж				
Дулааны эрчим хүч	мян.гкал	182.9	198	108.3
Түгээсэн цэвэр ус , сувагжуулалт	мян.м3	534.1	548.2	102.6
Хүнсний бүтээгдэхүүн, ус үйлдвэрлэл				
Сүү, тараг, хоормог	мян.л	40.8	18.6	45.6
Аарц, ааруул	тн	18.7	15.7	84.0
Талх	тн	477.4	424.3	88.9
Нарийн боов	тн	459.9	612.7	133.2
Бялуу	тн	33.3	18.1	54.4
Хөлдөөсөн бууз	тн	15.5	24.0	154.8
Хэрчсэн гурил, гурил	тн	175.6	119.9	68.3
Даршилсан ногоо, кимчи	тн	1.3	2.6	200.0
Хиам	тн	9.4	8.0	85.1
Архи	мян.л	32.2	22.2	68.9
Цэвэр ус, рашаан	мян.л	8743.7	7120.0	81.4
Хувцас үйлдвэрлэл				
Монгол дээл	ш	18869	10773	57.1
Сурагчийн дүрэмт хувцас	ш	3408	8813	258.6
Бүх төрлийн гутал	хос	5268	5179	98.3
Модон эдлэл				
Гэрийн мод	ком	1365	1528	111.9
Зүсвэр	м3	1060.0	0.0	0.0
Бусад үйлдвэрлэл				
Хэвлэх	мян.х	156.1	130.5	83.6