

СТАТИСТИКИЙН ХЭЛТЭС

ӨВӨРХАНГАЙ АЙМГИЙН
ХӨДӨӨ АЖ АХУЙН САЛБАРЫН
2015 ОНЫ ДЭЛГЭРЭНГҮЙ
ТАНИЛЦУУЛГА



АРВАЙХЭЭР
2016 ОН

Танилцуулгыг хянасан:

Статистикийн хэлтсийн дарга Ц. Должин

Танилцуулгыг нэгтгэж, боловсруулсан:

Статистикийн хэлтсийн мэргэжилтэн Х. Мөнхцэцэг

Харилцах хаяг: Өвөрхангай аймаг, Арвайхээр сум

Нутгийн удирдлагын ордон, 403 тоот, утас: 70323442

Имэйл: [http://uvurkhangai@nso.mn](mailto:uvurkhangai@nso.mn) вэб хаяг: uvurkhangai.nso.mn

АГУУЛГА

Оршил.....	10
I. Аймгийн эдийн засагт хөдөө аж ахуйн салбарын эзлэх байр суурь.....	11
II. Мал аж ахуй.....	12
II.1 Мал аж ахуйн бүтээгдэхүүний үйлдвэрлэлт.....	12
II.2 Мал тэжээвэр амьтад, хашаа худгийн 2015 оны тооллогын дүн..	14
II.3 Малын бэлчээр, тэжээлийн хүрэлцээ, хангамж.....	33
II.4 Тэжээвэр амьтад.....	35
III. Газар тариалан.....	36
Дүгнэлт.....	38
Хавсралтууд.....	39

ХҮСНЭГТИЙН ЖАГСААЛТ

Хүснэгт 1. Мал аж ахуйн салбарын бүтээгдэхүүн үйлдвэрлэлт.....	12
Хүснэгт 2. Мал аж ахуйн бүтээгдэхүүний үйлдвэрлэлт, биет хэмжээгээр.....	13
Хүснэгт 3. Нэг хүнд ногдох мал аж ахуйн гол нэрийн бүтээгдэхүүн.....	13
Хүснэгт 4. Өрх, малчдын тоо, насны бүтэц.....	14
Хүснэгт 5. Малчдын соёл ахуйн үзүүлэлтүүд.....	15
Хүснэгт 6. Малын тоо, төрлөөр.....	17
Хүснэгт 7. Зудны дараах жилийн малын тооны өсөлт, төрлөөр.....	17
Хүснэгт 8. Малын тооны өсөлт, бууралтанд нөлөөлсөн үзүүлэлтүүд.....	18
Хүснэгт 9. 2001 оноос хойшхи жилүүдийн малын тооны өсөлт, бууралт.....	19
Хүснэгт 10. Нийт сүрэгт таван төрлийн малын эзлэх хувь.....	19
Хүснэгт 11. Хувийн малтай өрх, малын тоо.....	21
Хүснэгт 12. Малтай өрхийн малын бүлэглэлт.....	22
Хүснэгт 13. Малтай 1 өрхөд ногдох малын тоо, бүлэглэлтээр.....	23
Хүснэгт 14. Хээлтэгч малын тоо.....	23
Хүснэгт 15. Төл бойжилт.....	24
Хүснэгт 16. Бойжуулсан төл.....	25
Хүснэгт 17. 100 эхээс бойжуулсан төл.....	26
Хүснэгт 18. Том малын зүй бусын хорогдол.....	26
Хүснэгт 19. Оны эхний малд зүй бус хорогдлын эзлэх хувь.....	27
Хүснэгт 20. Гэнэтийн аюулаар хорогдсон малын тоо.....	27
Хүснэгт 21. Хээл хаяж, сувайрсан эх малын тоо.....	28
Хүснэгт 22. Оны эхний хээлтэгчид хээл хаялт, сувайралтын эзлэх хувь.....	28
Хүснэгт 23. Хээлтүүлэгч малын тоо.....	29
Хүснэгт 24. Хээлтэгч хээлтүүлэгчийн тохироо.....	29
Хүснэгт 25. Малын хэрэглээний зарлага.....	30
Хүснэгт 26. Зах зээлд худалдаж борлуулсан болон аж ахуйн дотоодод хэрэглэсэн малын тоо.....	31
Хүснэгт 27. 2015 оны сүргийн бүтэц.....	31
Хүснэгт 28. Сүргийн бүтэц хувиар.....	32
Хүснэгт 29. Бэлчээрийн хүрэлцээ хангамж.....	33
Хүснэгт 30. Бэлчээрийн тэжээл, нэр төрлөөр.....	34
Хүснэгт 31. Тэжээлийн бүтэц, тэжээлийн хангамж.....	35

Хүснэгт 32. Тэжээвэр амьтад, тэдгээрийг өсгөн үржүүлдэг өрхийн тоо.....	36
Хүснэгт 33. Тариалсан талбай, га-аар.....	37
Хүснэгт 34. Хураасан ургац, тн-оор.....	37

ЗУРГИЙН ЖАГСААЛТ

Зураг 1. ДНБ-нд ХАА-н салбарын нэмэгдэл өртгийн эзлэх хувь.....	11
Зураг 2. Дотоодын нийт бүтээгдэхүүний өсөлт бууралт.....	12
Зураг 3. Малчдын тоо, насны бүлгээр.....	15
Зураг 4. Малчин өрхийн соёл ахуйн зарим үзүүлэлтүүд.....	16
Зураг 5. Малын тоо, мянган толгойгоор.....	18
Зураг 6. Нийт сүрэгт 5 төрлийн малын эзлэх хувь.....	20
Зураг 7. Малын тоогоор тэргүүлсэн сумдууд.....	21
Зураг 8. Хээлтэгч малын тооны өсөлт бууралт.....	24
Зураг 9. Бойжуулсан төлийн тоо.....	25
Зураг 10. 100 эхээс бойжуулсан төлийн тоо.....	25
Зураг 11. Том малын зүй бусын хорогдол.....	26
Зураг 12. Хээл хаялт, сувайралт.....	28
Зураг 13. Малын хэрэглээний зарлага.....	30
Зураг 14. Сүргийн бүтэц, хувиар.....	32
Зураг 15. 100 га хадпан бэлчээрийн талбайд ногдох хонин толгойд шилжүүлсэн малын тоо.....	33
Зураг 16. Бэлтгэсэн хадлан, тн-оор.....	35

ХАВСРАЛТЫН ЖАГСААЛТ

1	Малтай өрх, малчин өрхийн тоо.....	41
2	Малчдын тоо, нас хүйсний бүрэлдэхүүн.....	42
3	Малчдын соёл, ахуйн нөхцөл.....	43
4	Малтай өрхийн малын бүлэглэлт.....	45
5	2015 онд малынхаа тоогоор эхний 5 байрт орсон сум, багууд.....	47
6	2015 оны эцэст байгаа нийт малын тоо.....	48
7	2015 оны эцэст байгаа малын тооны өсөлт, бууралт.....	49
8	Нийт малын тооны өсөлт, бууралт.....	51
9	Малтай нэг өрхөд ногдох амины малын тоо	52
10	2015 оны эцэст байгаа амины малын тоо	53

11	2015 оны эцэст байгаа амины малын өсөлт, бууралт.....	54
12	Нийт сүргийн бүтэц.....	55
13	Тэмээн сүргийн бүтэц.....	56
14	Адуун сүргийн бүтэц.....	57
15	Үхэр сүргийн бүтэц.....	58
16	Хонин сүргийн бүтэц.....	59
17	Ямаан сүргийн бүтэц.....	60
18	Хонин толгойд шилжүүлсэн малын тоо.....	61
19	2015 оны эцэст байгаа хээлтэгч мал.....	62
20	Хээлтэгч малын өсөлт, бууралт.....	63
21	Нийт сүрэгт хээлтэгч малын эзлэх хувь.....	65
22	Нийт бойжуулсан төл.....	66
23	100 эхээс бойжуулсан төл.....	68
24	Том малын зүй бусын хорогдол.....	69
25	Гэнэтийн аюулаар хорогдсон малын тоо.....	71
26	Хээл хаясан хээлтэгч.....	73
27	Сувайрсан хээлтэгч.....	75
28	Хээлтэгч, хээлтүүлэгчийн тохироо.....	77
29	Малын хэрэглээний зарлага.....	78
30	Зах зээлд худалдаж борлуулсан, аж ахуйн дотоодод хэрэглэсэн мал...80	
31	Сарлагийн тоо.....	81
32	Бэлчээрийн хүрэлцээ хангамж.....	82
33	Бэлтгэсэн өвс.....	83
34	Гар тэжээл	84
35	Гахай, шувууны тоо.....	85
36	Үндсэн эх, өндөглөгчийн тоо.....	86
37	Малжуулалтын тайлан.....	87
38	2015 онд шинээр гаргасан худгийн тайлан.....	88
39	2015 онд засварласан худгийн тайлан.....	89
40	ХАА-н бүтээгдэхүүний зах зээлийн дундаж үнэ.....	90

НЭР ТОМЬЁОНЫ ТОВЧ ТАЙЛБАР, ТОДОРХОЙЛОЛТ

Малтай өрх. Малчин өрхөөс гадна малыг ахуй амьдралдаа туслах чанарын үүрэгтэй өсгөн үржүүлдэг өрхийг хэлнэ.

Малчин өрх. Жилийн 4 улирлын туршид малаа маллаж, малын ашиг шим нь тэдний амжиргааны эх үүсвэр болгож байгаа өрхийг хэлнэ.

Малчид. Жилийн 4 улирлын туршид мал аж ахуйг эрхэлж, малын ашиг шим нь тэдний амжиргааны эх үүсвэр болж байгаа 16 ба түүнээс дээш насны хүмүүсийг хэлнэ.

Бодод шилжүүлэх коэффициент:

1 Адуу, үхэр - 1 бод.

1 тэмээ - 1.5 бод.

6 хонь - 1 бод.

8 ямаа - 1 бод.

Бог малд хонин толгойд шилжүүлэх коэффициент:

1 тэмээ - 5 хонь

1 адуу - 7 хонь

1 үхэр - 6 хонь

1 хонь - 1 хонь

1 ямаа - 0.9 хонь

Нас гүйцсэн мал. Малын төрөл бүр дээр сүүлчийн 2 насны малыг хэлнэ.

Тэмээ-4 настай, 5 ба түүнээс дээш настай

Адуу-3 настай, 4 ба түүнээс дээш настай

Үхэр-2 настай, 3 ба түүнээс дээш настай

Бог мал-тухайн жилийн төл малаас бусад насны мал

Өсвөр насны мал.

Тэмээ-Өнгөрсөн жилийн төл, 2, 3 настай

Адуу-Өнгөрсөн жилийн төл, 2 настай

Үхэр-Өнгөрсөн жилийн төл

Төл мал. Тухайн жилийн төлийг хэлнэ.

Бэлэн хээлтэгч. Малын төрөл бүр дээр сүүлийн 2 насны эм малыг хэлнэ.

Малын тоо, толгойн өсөлт. Оны эцсийн малаас оны эхний малыг хасч гаргана. Харьцангуй үзүүлэлтүүдийг гаргахдаа оны эцсийн малын тоог эхний малын тоонд харьцуулан 100-гаар үржүүлнэ.

Малын өсөлтийн **орлого тал** нь төл бойжилт, **зарлага тал** нь хэрэглээний зарлага, том малын зүй бусын хорогдол болно.

Төллөлтийн хувь. Төллөсөн хээлтэгчийн тоог оны эхний хээлтэгчийн тоонд харьцуулан, 100-гаар үржүүлнэ.

Бойжилтын хувь. Бойжсон төлийн тоог нийт гарсан төлийн тоонд харьцуулан 100-гаар үржүүлнэ.

100 эхээс бойжуулсан төл. Бойжуулсан төлийн тоог оны эхний хээлтэгч малын тоонд харьцуулан 100-гаар үржүүлнэ.

Хээлтэгч, хээлтүүлэгчийн тохироо. Хээлтэгч малын тоог хээлтүүлэгч малын тоонд харьцуулан гаргана.

1 хээлтүүлэгчид ногдох хээлтэгчийн тооны норм нь:

Буур - 15-20

Азарга - 10-15

Бух - 25-30

Хуц, ухна - 50-67

Малын зүй бусын хорогдолд. өвчний (халдвартай, халдваргүй) хорогдол, гэнэтийн аюулын (цас зуд, үер ус, гал түймэр, аянга цахилгаан зэрэг) хорогдол, бусад шалтгааны (малын хариулга, арчилгаа маллагаатай холбогдон гарсан) хорогдлыг оруулна.

Том малын зүй бус хорогдлын оны эхний малд эзлэх хувь. Зүй бусаар хорогдсон малын тоог, оны эхний малын тоонд харьцуулан 100-гаар үржүүлнэ.

Малын хэрэглээний зарлага. Оны эхний малын тоон дээр бойжуулсан төлийг нэмж, том малын зүй бус хорогдол, оны эцсийн малын тоог хасч гаргана.

Малын хашааны хангамж. Хашааны хангамжийг гаргахдаа хашааны багтаамжийг малын тоонд харьцуулан гаргана. Бод малын хашааны хангамжийг гаргахдаа бодын хашааны багтаамжийг үхрийн тоонд, харин бог малынхыг богийн хашааны багтаамжийг бог малын /хонь, ямаа/ тоонд харьцуулна.

Тэжээл хангамж. Тэжээлийн хангамжийг гаргахдаа тэжээлийн нэгжид шилжүүлсэн тэжээлийн хэмжээг хонин толгойд шилжүүлсэн малын тоонд харьцуулан гаргана. Малын хангамж, бэлчээрийн даацыг гаргахдаа малыг хонин толгойд шилжүүлэн тооцно.

Тэжээлийн нэгжид шилжүүлэх коэффициент. Бэлтгэсэн тэжээл нь илчлэг, чанарын байдлаараа харилцан адилгүй байдаг учраас нэг тэжээлийн нэгжид шилжүүлж тэжээлийн хангамжийг гаргана. Үүний тулд доорхи

Хадлан өвс -	0.45
Таримал тэжээл -	0.35
Даршны ургамал -	0.25
Гар тэжээл, хужир шүү -	1.0
Үр тарианы хаягдал -	0.9
Лай -	0.4
Сүрэл -	0.25

гэсэн итгэлцүүрүүдийг ашиглан тэжээлийн нэгжид шилжүүлнэ.

Малын тэжээлийн ангилал. Малын тэжээлийг ургамлын гаралтай, амьтны гаралтай, эрдэс тэжээлийн гаралтай гэж ангилна.

- Ургамлын гаралтай тэжээлд өвс, сүрэл, үр тариа, буурцгийн төрлийн ургамал орох бөгөөд бүдүүн, хүчит, шүүст тэжээл гэж ангилна
 1. Бүдүүн тэжээл - өвс, сүрэл, нэг наст ба олон наст өвс орно.
 2. Хүчит тэжээл - үр тариа, үр тарианы хаягдал, вандуй, буурцаг орно.
 3. Шүүст тэжээл – Бүх төрлийн дарш, төмс ногооны хаягдал орно.
- Амьтны гаралтай тэжээлд үйлдвэрийн яс, цусны гурил зэрэг орно.
- Эрдэс тэжээлд давс, хужир шүү орно.

Тариалангийн талбай гэж хөдөө аж ахуйн таримал ургамлыг тариалсан талбайг хэлнэ. Тариалангийн талбайг тариалсан талбай, хураасан талбай, өнжөөсөн талбай, уринш боловсруулсан талбай гэж ангилна.

Тариалсан талбай гэж тухайн жилд үр суулгасан газрын нийт талбайн хэмжээ юм.

Хураасан талбай гэж тухайн жилд ургацыг хурааж авсан газрын нийт талбайн хэмжээ юм.

Га-гийн ургац гэж талбайн нэг нэгжээс /1 га-гаас/ авах газар тариалангийн бүтээгдэхүүний /ургацын/ хэмжээ бөгөөд га-гийн ургацыг тодорхойлохдоо нэг төрлийн ургамлын тариалсан талбайгаас хураан авсан бүх ургацыг тэр талбайн нийт хэмжээнд харьцуулж тодорхойлно.

Нийт ургац нь тухайн жилд газар тариалангийн үйлдвэрлэл эрхэлж үйлдвэрлэсэн нийт бүтээгдэхүүний хэмжээ, өөрөөр хэлбэл тариалсан бүх талбайгаас хураан авсан үр тариа, төмс, хүнсний ногоо, жимс жимсгэнэ, малын тэжээл, техник, тосны ургамал зэрэг ургамал тус бүрийн төрлөөр нэмж гаргасан нийт ургацын хэмжээ болно.

ОРШИЛ

Хөдөө аж ахуйн салбарын үйл ажиллагаа нь бусад хүчин зүйлээс илүүтэйгээр байгаль, цаг агаараас хамааралтай байх бөгөөд үйлдвэрлэсэн бүтээгдэхүүн нь үндсэндээ хүн амын хүнсний хэрэглээ, улс орны боловсруулах үйлдвэрийн болон үйлчилгээний салбарын түүхий эдийн хэрэглээг хангахад зориулагдаж байдаг.

Манай аймгийн эдийн засгийн хөгжилд хөдөө аж ахуйн салбар, үүн дотроо мал аж ахуйн салбар гол байр суурь эзэлдэг.

Энэ удаагийн танилцуулгад мал аж ахуйн болон газар тариалангийн 2012 оны төлөв байдлыг нэгтгэн тусгав.

Манай улсын үндсэн хуулинд мал сүргийг үндэсний баялаг мөн гэж томъёолж, энэ ч утгаараа мал тооллогыг улсын хэмжээнд жил бүр зохион байгуулж, үр дүнг нь макро түвшинд хийгддэг тооцоо, судалгаанд ашиглаж, салбарын талаар удирдлагын шийдвэр гаргах мэдээллийн гол эх үүсвэр болгон ашиглаж байна.

Статистикийн тухай Монгол Улсын хуулийн 7 дугаар зүйлийн 1 дэх заалт, Монгол Улсын Засгийн газрын 2003 оны 224 дүгээр тогтоолын дагуу статистикийн хэлтэс мал, тэжээвэр амьтад, тэжээлийн тооллогыг аймгийн хэмжээнд явуулж үр дүнг нэгтгэн гаргадаг.

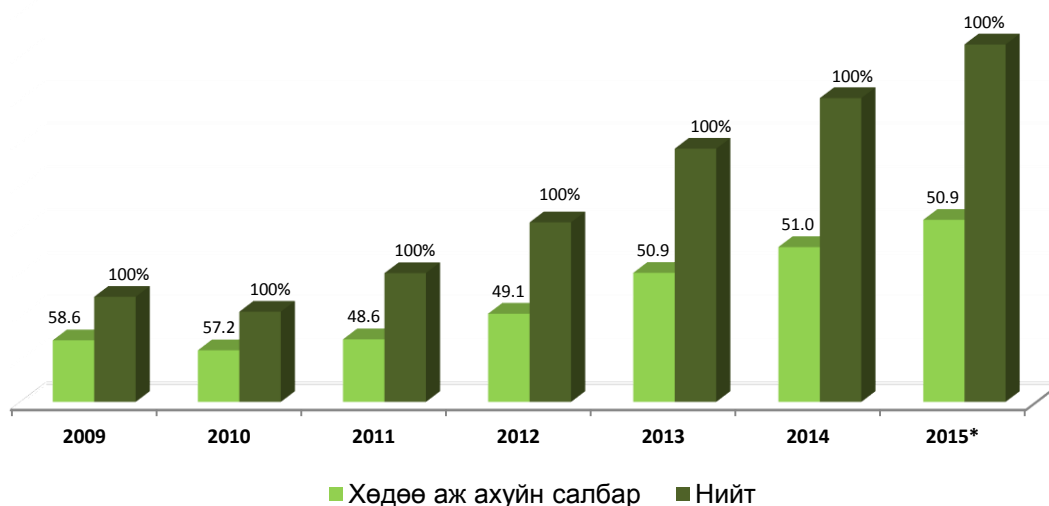
Мал тооллогын дүнг нэгтгэн дүгнэсэн энэхүү судалгаа нь мал аж ахуйн салбарын өнөөгийн байдалд дүгнэлт хийж, цаашид авч хэрэгжүүлэх арга хэмжээг боловсруулах, төлөвлөхөд суурь мэдээлэл нь болох юм.

I. АЙМГИЙН ЭДИЙН ЗАСАГТ ХӨДӨӨ АЖ АХУЙН САЛБАРЫН ЭЗЛЭХ БАЙР СУУРЬ

2015 оны урьдчилсан гүйцэтгэлээр манай аймгийн Дотоодын нийт бүтээгдэхүүн (ДНБ) –ий 51.0 хувийг хөдөө аж ахуйн салбар бүрдүүлж, 2015 оны жилийн эцэст нийт хөдөлмөрийн насны хүн амын 39.5 хувь нь энэ салбарт ажиллаж байна.

Зураг 1.

ДНБ-нд ХАА-н салбарын нэмэгдэл өртгийн эзлэх хувь



Салбарын бүтцээр анхдагч салбар буюу хөдөө аж ахуйн салбар, үүний дотор мал аж ахуйн салбар нь аймгийн ДНБ-ний 60.0-80.0 шахам хувийг эзэлсээр байсан ба 2000 оноос хойшхи хөдөө аж ахуйн салбарт учирсан байгалийн гамшигаас үүдэн, мөн үйлчилгээний салбарын өсөлтөөс шалтгаалж хөдөө аж ахуйн салбарын ДНБ-нд эзлэх хувийн жин буурах хандлагаруу орж, улмаар үйлдвэрлэл, үйлчилгээний салбарын эзлэх хувийн жин өссөөр байна.

Хөдөө аж ахуйн салбар, үүний дотор мал аж ахуйн салбарын үйлдвэрлэл нь аж үйлдвэрийн салбарын хүнсний бүтээгдэхүүн үйлдвэрлэлийн түүхий эдийг нийлүүлж, боловсруулах салбар болон үйлчилгээний салбарын үйлдвэрлэлийн өсөлтийг хангах, мөн мал аж ахуй болон газар тариалангийн салбар нь хүн амыг аюулгүй, баталгаат хүнсээр хангах үндсэн нөхцөл нь болдог.

II. МАЛ АЖ АХУЙ

II.1 МАЛ АЖ АХУЙН САЛБАРЫН БҮТЭЭГДЭХҮҮНИЙ ҮЙЛДВЭРЛЭЛТ

Мал аж ахуйн салбарын бүтээгдэхүүн үйлдвэрлэлт 2015 оны урьдчилсан гүйцэтгэлээр, оны үнээр 209.8 тэрбум төгрөгт хүрч өмнөх оныхтой харьцуулахад оны үнээр 7.8 хувиар өсөөд байна.

Хүснэгт 1.

Мал аж ахуйн салбарын бүтээгдэхүүн үйлдвэрлэлт

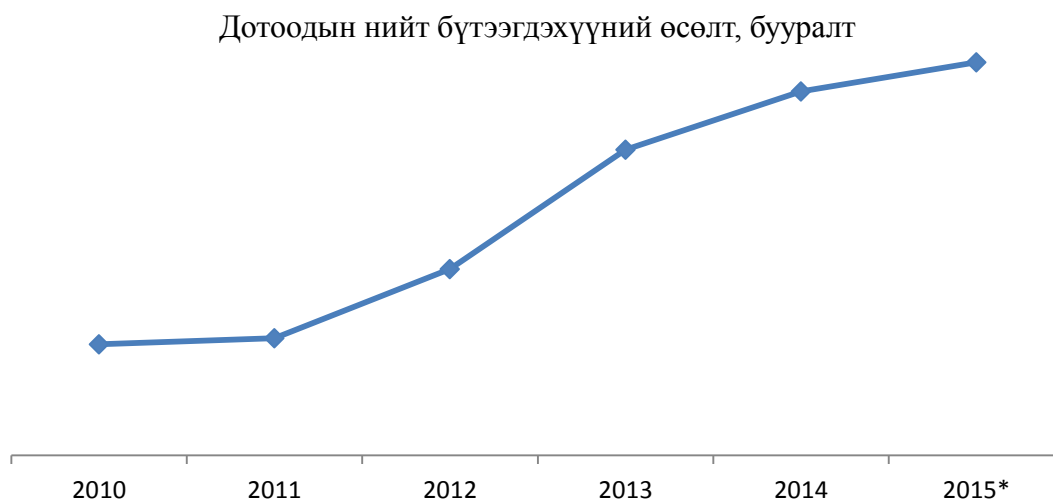
	2010	2011	2012	2013	2014	2015*	тэрбум төг	
							2015/2014	
							хувь	зөрүү
Тайлант оны үнээр	59.4	62.6	99.5	163.2	194.3	209.8*	107.8	15.5

* -Урьдчилсан гүйцэтгэлээр

Мал аж ахуйн салбарт 2015 онд нядалгааны жингээр 38.7 мянган тн мах, 53.4 мянган тн сүү, 2.0 мянган тн хонины ноос, 0.5 мянган тн ямааны ноолуур, 0.07 мянган тн тэмээний ноос, 0.08 мянган тн хөөвөр хялгас, 739.9 мянган ширхэг арьс шир үйлдвэрлэв.

Өмнөх онтой харьцуулахад махны үйлдвэрлэл нядалгааны жингээр 7.9 мянган тн, сүүний үйлдвэрлэл 7.7 мянган л, хонины ноос 0.3 мянган тн, ямааны ноолуур 0.1 мянган тн, тэмээний ноос 7.4 тн, бодын хөөвөр, хялгас 15.6 тн-оор, арьс шир 324.6 мянган ширхэгээр тус тус өссөн байна.

Зураг 2.



Мал аж ахуйн бүтээгдэхүүний үйлдвэрлэлт, биет хэмжээгээр

Бүтээгдэхүүний нэр төрөл	2011	2012	2013	2014	2015	2015/2014	
						хувь	зөрүү
Мах, нядалгааны жингээр, тн	22463.8	27792.1	27792.1	30729.0	38657.0	125.8	7928.0
Оуууний	362.1	382.8	382.8	436.8	459.6	105.2	22.8
Аабоны	4168.5	4717.4	4717.4	5214.0	7105.2	136.3	1891.3
Төрийн	3536.2	4064.7	4064.7	4685.5	6377.8	136.1	1692.3
Ойны	7448.5	9875.7	9875.7	11241.4	13780.3	122.6	2538.9
Виданы	6948.5	8751.5	8751.5	9151.4	10934.1	119.5	1782.6
Сүү, мян.литр	30659.9	37646.5	37646.5	45688.2	53351.2	116.8	7663.0
Эйуу	361.1	338.5	338.5	408.3	400.3	98.0	-8.0
Азл	4759.9	5709.9	5709.9	6801.3	8063.4	118.6	1262.1
Түү	15861.6	19788.1	19788.1	24751.5	30153.6	121.8	5402.1
Ой	4573.0	5649.2	5649.2	6685.1	7465.9	111.7	780.8
Вид	5104.3	6160.8	6160.8	7042.0	7268.1	103.2	226.1
Ноос, ноолуур, тн	1327.5	1571.1	1938.9	2271.5	2676.3	117.8	404.8
Оууу ноос	48.5	52.4	59.8	65.1	72.5	111.3	7.4
Ой ноос	986.3	1156.9	1442.0	1695.4	2003.2	118.1	307.7
Вид	255.5	316.5	381.4	442.3	516.6	116.8	74.2
Бодын х ^{оо} а ^о	12.6	15.4	18.9	23.3	28.5	122.6	5.3
Бодын хү ^{аа}	24.6	29.9	36.8	45.3	55.6	122.6	10.3
Арьс, шир, мян.ширхэг	373.2	413.0	534.9	413.3	737.9	178.5	324.6
Оуууний шир	1.2	1.2	1.3	1.2	1.6	135.4	0.4
Аабоны шир	13.4	14.7	16.9	14.7	26.4	179.4	11.7
Төрийн шир	13.6	13.8	15.4	13.2	24.3	184.3	11.1
Ойны нэхий	188.0	188.0	252.2	188.4	361.1	191.7	172.7
Виданы нэхий	157.0	195.3	249.1	195.8	324.5	165.7	128.7

2015 онд аймгийн жишсэн нэг хүнд дунджаар /нийт үйлдвэрлэсэн хэмжээг дотооддоо харьцуулснаар/ 420.1 кг мах, 579.8 л сүү ногдож байна.

Нэг хүнд ногдох мал аж ахуйн гол нэрийн бүтээгдэхүүн

	2011	2012	2013	2014	2015
Мах, нядалгааны жингээр, кг	213.9	268.6	265.5	333.8	420.1
Сүү, л	291.9	363.9	359.7	496.4	579.8

*-жилийн жишсэн нэг хүнд ногдуулж тооцсоноор

**II.2 МАЛ ТЭЖЭЭВЭР АМЬТАД, ХАШАА ХУДГИЙН 2015 ОНЫ
ТООЛЛОГЫН ДҮН**

Малтай өрх, малчдын тоо. 2015 онд мал бүхий 17959 өрх тоологдсон ба үүний 81.6 хувь нь буюу 14658 малчин өрх мал аж ахуйн үйлдвэрлэл эрхэлж байна. Хувийн малтай өрх аймгийн хэмжээний нийт өрхийн 54.0 хувийг эзэлж байна.

2015 онд мал аж ахуйн үйлдвэрлэлд 28446 малчид ажиллаж байна. Малчин өрхийн ам бүлийн тоо 53299 байгаа ба нэг малчин өрхийн ам бүлийн тоо дунджаар 3.6 байна. Малчдын 47.2 хувь нь буюу 13436 эмэгтэй малчид байна. Насны бүлгээр нь авч үзвэл 38.2 хувь нь 16-34 насны, 50.2 хувь нь 35-аас тэтгэвэрт гарах насны, 10.5 хувь нь тэтгэврийн насны хүмүүс байна.

Хүснэгт 4.

Өрх, малчдын тоо, насны бүтэц

	2011	2012	2013	2014	2015	2015/2014	
						хувь	зөрүү
Малтай өрх	17211	17272	17595	17925	17959	100.2	34
Малчин өрх	14775	13603	13570	14115	14658	103.8	543
Малчдын тоо	28457	26687	26254	27580	28446	103.1	866
Үүнээс:16-34 насны	12412	11436	10498	10720	10857	101.3	137
35-аас тэтгэвэрт гарах насны	12419	12560	13055	13854	14594	105.3	740
Тэтгэврийн насны	3626	2691	2701	3006	2995	99.6	-11
Нийт малчдаас эмэгтэй	13156	12655	12561	13073	13436	102.8	363
Насны бүтэц %	100.0	100.0	100.0	100.0	100	-	0.0
Үүнээс:16-34 насны	43.6	42.9	39.3	38.9	38.2	-	-0.7
35-аас тэтгэвэрт гарах насны	40.8	47.1	48.9	50.2	51.3	-	1.1
Тэтгэврийн насны	14.1	10.1	10.1	10.9	10.5	-	-0.4
Нэг малчин өрхөд ногдох малын тоо	164	218	257	291	308	105.8	17.0

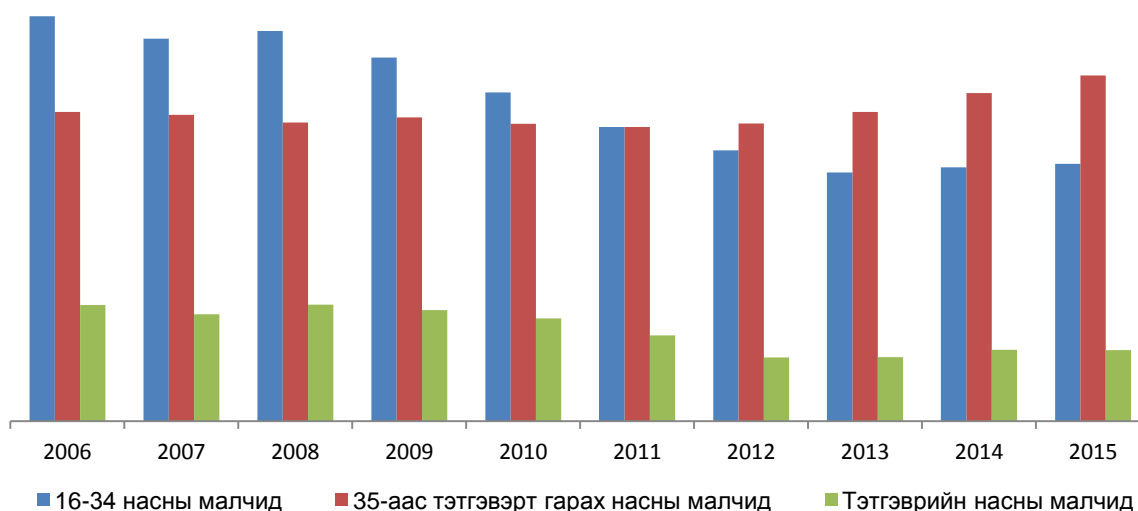
2015 онд малтай өрхийн тоо 2014 онтой харьцуулахад 34-өөр, малчин өрх 543-аар, малчдын тоо 866-аар, эмэгтэй малчид 363-аар тус тус өссөн байна. 2015 оны хувьд тэтгэвэрийн насны малчдын тоо урд оноос буурч бусад үзүүлэлтүүд урд оноос өссөн байсан байна.

Малтай өрхийн тоо Баруунбаян-Улаан, Өлзийт, Зүүнбаян-Улаан, Сант, Төгрөг, Хужирт, Хархорин, Арвайхээр сумдад буурч бусад сумдад өссөн байна. Малчин өрхийн тоо Бүрд, Баруунбаян-Улаан, Баянгол, Хужирт сумдад буурч бусад сумдад өссөн байна.

2015 онд 1 малчин өрхөд 308 толгой мал ногдож байгаа нь 2014 оныхоос 17 толгойгоор өссөн байна.

Зураг 3.

Малчдын тоо, насны бүлгээр



Малчдын соёл, ахуйн үзүүлэлт. 2015 оны тооллогоор нийт малчин өрхийн 84.7 хувь нь цахилгааны эх үүсгүүртэй, 73.1 хувь нь телевизортой, 25.7 хувь нь радио хүлээн авагчтай, 75.7 хувь нь гар утастай, 29.3 хувь нь автомашинтай, 52.1 хувь нь мотоцикльтой, 0.4 хувь нь трактортой, 68.9 хувь нь малын хашаатай, 17.2 хувь нь худагтай байна.

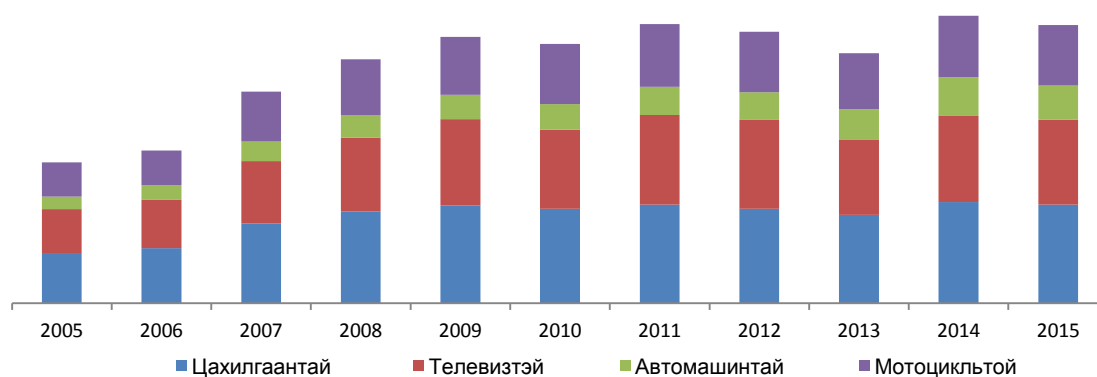
Малчдын соёл ахуйн үзүүлэлтүүд

	Өрхийн тоо						Малчин өрхөд эзлэх хувь					
	2010	2011	2012	2013	2014	2015	2010	2011	2012	2013	2014	2015
Цахилгаантай	11 892	12 396	11894	11130	12734	12408	76.6	83.9	87.4	82.0	90.2	84.7
Телевизтэй	9 962	11 330	11253	9439	10848	10710	64.1	76.7	82.7	69.6	76.9	73.1
Автомашинтай	3 247	3 530	3412	3888	4887	4292	20.9	23.9	25.1	28.7	34.6	29.3
Мотоцикльтой	7 583	7 905	7645	7043	7737	7636	48.8	53.5	56.2	51.9	54.8	52.1
Трактортай	45	37	60	71	68	54	0.3	0.3	0.4	0.5	0.5	0.4

Сүүлийн жилүүдэд хөдөө орон нутагт нарны зайн цахилгаан эх үүсгүүрийн хэрэглээ нэмэгдэж, тэр хэмжээгээр ахуй соёлын үзүүлэлтүүд өссөөр байна.

Зураг 4.

Малчин өрхийн соёл ахуйн зарим үзүүлэлтүүд



Малын тоо. 2015 оны жилийн эцсийн мал тооллогын дүнгээр малын тоо 4511.0 мянга болж, 2014 оныхоос 399.5 мянгаар буюу 9.7 хувиар өсчээ. Энэ онд аймгийн дүнгээр малын тоо нь 5 төрөл дээрээ өссөн дүнтэй гарсан байна. Малын тооны өсөлт, бууралтыг сумчилж 5 төрөл тус бүрээр харвал Бүрд суманд тэмээ 4 толгойгоор, Хархорин суманд мөн тэмээ 6 толгойгоор буурч бусад бүх суманд малын тоо толгой 5 төрөл дээрээ өссөн байна.

Тооллогын дүнгээр тэмээний тоо 23128 толгой, адуу 280197 толгой, үхэр 217599 толгой, хонь 2021762 толгой, ямаа 1968300 толгойд хүрч, 2014 оныхоос

тэмээ 1158, адуу 33247, үхэр 34334, хонь 200712, ямаа 130020 толгойгоор тус тус өссөн үзүүлэлт гарсан байна.

2015 онд 1440.6 мянган толгой төл бойжуулсан нь өмнөх оноос 112.8 мянгаар буюу 8.5 хувиар өсч, том малын зүй бус хорогдол 7 дахин өссөн байна. 2015 онд 85332 сарлаг тоологдсон нь нийт үхэр сүргийн 39.2 хувийг эзэлж байна. Сарлагийн тоо 2014 оноос 14.9 хувиар буюу 11060 толгойгоор өссөн байна.

Хүснэгт 6.

Малын тоо, төрлөөр

мян.толгой

	2010	2011	2012	2013	2014	2015	2015/2014	
							хувь	зөрүү
Бүгд	2 010.5	2 425.6	2970.7	3486.0	4111.5	4511.0	109.7	399.5
Тэмээ	14.7	15.9	18.1	19.7	21.9	23.1	105.5	1.2
Адуу	113.8	141.1	170.5	205.9	246.9	280.2	113.5	33.3
Үхэр	76.2	90.5	113.9	144.9	183.3	217.6	118.7	34.3
Хонь	896.6	1 051.7	1310.9	1541.3	1821.1	2021.8	111.0	200.7
Ямаа	909.2	1 126.4	1357.2	1574.2	1838.3	1968.3	107.1	130.0

Манай оронд цас их орж, хүйтрэн өвөлжилт хүндэрч, гурван жил дараалан зуд үүрэлсэн жилүүд хамгийн сүүлд 1999-2001 онд мөн 2009-2010 онд шилжих өвөл тохиолдсон.

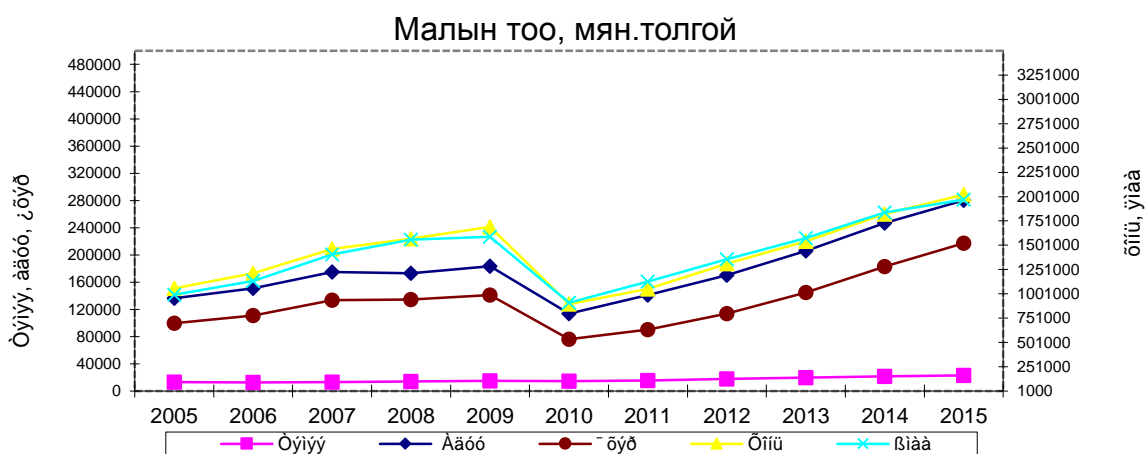
Хүснэгт 7.

Зудны дараах жилийн малын тооны өсөлт, төрлөөр

	Бүгд	Тэмээ	Адуу	Үхэр	Хонь	Ямаа
1999-2001 оны зудны жилийн дараах жилд						
2002	1 665.3	13.3	115.1	75.3	805.9	655.7
2003	1 918.8	13.9	123.8	83	881.7	816.4
2003/2002 %	115.2	104.5	107.6	110.2	109.4	124.5
Нийт өсөлтөд 5 төрлийн эзлэх хувь	100.0	0.2	3.4	3.0	29.9	63.4
2009-2010 оны зудны жилийн дараах жилд						
2010	2 010.5	14.7	113.8	76.2	896.6	909.2
2011	2 425.6	15.9	141.1	90.6	1 051.7	1 126.3
2011/2010 %	120.6	108.2	123.9	118.9	117.3	123.9
Нийт өсөлтөд 5 төрлийн эзлэх хувь	100.0	0.3	6.6	3.5	37.4	52.3

Зүй бус хорогдсон том малын тоо 1999-2001 онд 1158.5 мянган толгойд хүрч байсан бол 2009-2010 оны зудны жилд 1664.3 мянган толгой мал зүй бусаар хорогдсон. Зудны дараах жилийн малын тооны өсөлтийг хүснэгт 4-өөс харвал 2002-2003 онд 15.2 хувиар өсч байсан бол 2010-2011 онд 20.6 хувь өссөн үзүүлэлт гарсан байна. Нийт өсөлтөд 5 төрлийн малын эзлэх хувийг авч үзвэл 2002 онд нийт өсөлтийн 63.4 хувийг ямаан сүргийн өсөлт хангаж байсан бол 2011 онд 52.3 хувь болж 11.1 пунктээр буурч, хонин сүргийн өсөлт 29.9 хувь байснаа 37.4 хувь болж 7.5 пунктээр өссөн нь эерэг үзүүлэлт гарчээ. Энэ үзүүлэлт нь 2012 онд 42 хувь, 2013 онд 45 хувь, 2014 онд мөн 45.0 хувь, 2015 онд 50.2 болж өссөөр байгаа нь маш сайн эерэг үзүүлэлт байна.

Зураг 5.



Хонин сүргийн тооны өсөлт 2011 оноос хойш ямаан сүргийн тооны өсөлтөөс байнга дээгүүр байгаа ба 2015 оны байдлаар хонин сүргийн тоо ямаан сүргийн тооноос 53.5 мянгаар илүү байна.

Хүснэгт 8.

Малын тооны өсөлт, бууралтанд нөлөөлсөн үзүүлэлтүүд, мян.толгой

	2010	2011	2012	2013	2014	2015	2015/2014	
							хувь	зөрүү
Бойжуулсан төл	298.1	820.5	932.0	1137.2	1327.8	1440.6	108.5	112.8
Том малын зүй								
бусын хорогдол	1 664.3	21.9	8.0	19.7	8.9	64.6	7 дахин	55.7
Хээлтэгч малын тоо	933.3	968.9	1190.5	1387.8	1630.0	1814.7	111.3	184.7
Хээл хаясан								
хээлтэгч	185.7	21.8	0.002	16.6	6.5	26.1	4 дахин	19.6
Сувайрсан хээлтэгч	149.1	77.1	0.2	52.3	25.5	86.0	3 дахин	60.5

Нийт малын тоо хамгийн өндөр нь өсөлттэй нь Төгрөг сум 20.1 хувь, хамгийн бага өсөлттэй нь Арвайхээр сум 2.0 хувийн өсөлттэй байна.

Хүснэгт 9.

2001 оноос хойшхи жилүүдийн малын тооны өсөлт, бууралт

	Бүгд	Тэмээ	Адуу	Үхэр	Хонь	Ямаа
Өссөн жилийн тоо	13	10	12	13	13	13
Буурсан жилийн тоо	2	5	3	2	2	2
2001 оноос өссөн хэмжээ, мян.тол	2641.9	8.4	139.2	118.3	1110.7	1265.3
2001 оноос буурсан хэмжээ, мян.тол	-	-	-	-	-	-

2001 оноос хойшхи 13 жилийн 11 жилд нь малын тоо өсч, 2 жилд нь буурчээ. Энэ хугацаанд малын тоо 2009 онд хамгийн өндөр буюу 3620.2 мянгад хүрч байсан ба 2015 онд энэ үзүүлэлт дээшилж 4511.0 мянгад хүрлээ.

2015 оны байдлаар нийт мал сүргийн 88.4 хувийг бог мал, 11.6 хувийг бод мал эзэлж байна.

Харин нийт сүрэгт таван төрлийн малын эзлэх хувийн жинг авч үзвэл тэмээн сүрэг урд оны түвшинд, адуун сүргийн эзлэх хувь 0.2 пунктээр, үхэр сүргийн эзлэх хувь 0.3 пунктээр, хонин сүргийн эзлэх хувь 0.5 пунктээр тус тус өссөн, харин ямаан сүргийн хувьд 1.1 пунктээр буурсан үзүүлэлт гарчээ

Хүснэгт 10.

Нийт сүрэгт таван төрлийн малын эзлэх хувь

	2010	2011	2012	2013	2014	2015
Бүгд	100	100	100	100	100	100
Тэмээ	0.7	0.7	0.6	0.6	0.5	0.5
Адуу	5.7	5.8	5.7	5.9	6.0	6.2
Үхэр	3.8	3.7	3.8	4.2	4.5	4.8
Хонь	44.6	43.4	44.1	44.2	44.3	44.8
Ямаа	45.2	46.4	45.7	45.2	44.7	43.6

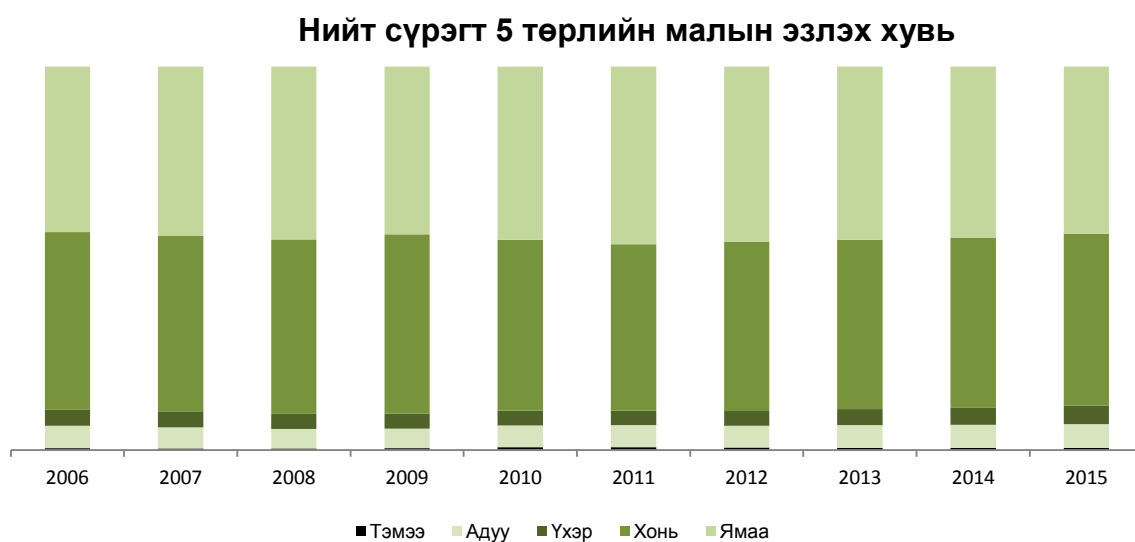
Бог малын дотор хонь 75 хувь, ямаа 25.0 хувь байсан уламжлалт харьцаа сүүлийн жилүүдэд ихээхэн хэмжээгээр алдагдсаар байгаа буюу жил ирэх тусам ямааны эзлэх хувь нэмэгдсээр байсан энэ харьцаа 2009 онд бага зэрэг буюу 1.4 хувиар буурсан үзүүлэлт гарч байсан. 2010 оны зудтай жилд ч

өссөн үзүүлэлт гарсаар байсан байна. Нийт сүрэгт ямаан сүргийн эзлэх хувь 2008 оны эцэст 45.1 хувь байсан бол 2009 онд 43.8 хувь болж 1.3 пунктээр буурч, 2010 онд 45.2 хувь болж 1.4 пунктээр, 2011 онд 46.4 хувь болж 1.2 пунктээр өссөн харин 2012 онд 0.7 пунктээр буурсан, 2013 онд мөн 0.5 пунктээр, 2014 онд мөн 0.5 пунктээр буурч байсан ба 2015 онд бог малд хонин сүргийн эзлэх хувь 50.7 хувь болсон байна.

Ямаан сүргийн тооны өсөлт, бууралтыг ямаанаас гарах түүхий эд болох ноолуурын үнэтэй холбож харж болох талтай. (Хавсралт41.)

Сумдаар авч үзэхэд бог малынх нь 31.5-71.0 хүртлэх хувийг ямаан сүрэг эзэлж байна. Хамгийн өндөр нь Богд суманд нийт 344.7 мянган толгой малын 75.3 хувийг ямаан сүрэг эзэлж байгаа бол хамгийн бага нь Бүрд суманд 324.8 мянган толгой бог малын 34.8 хувийг ямаан сүрэг эзэлж байна. Ямаан сүргийн тоо толгойн өсөлт өндөр байх нь байгаль орчин, бэлчээрийн хүрэлцээнд ямар нөлөөтэйг тогтоож, сүргийн бүтцийн зохистой харьцааг тодорхойлж, энэ талаар мэргэжлийн байгууллагаас асуудал боловсруулж хэрэгжүүлэх нь зүйтэй юм.

Зураг 6.



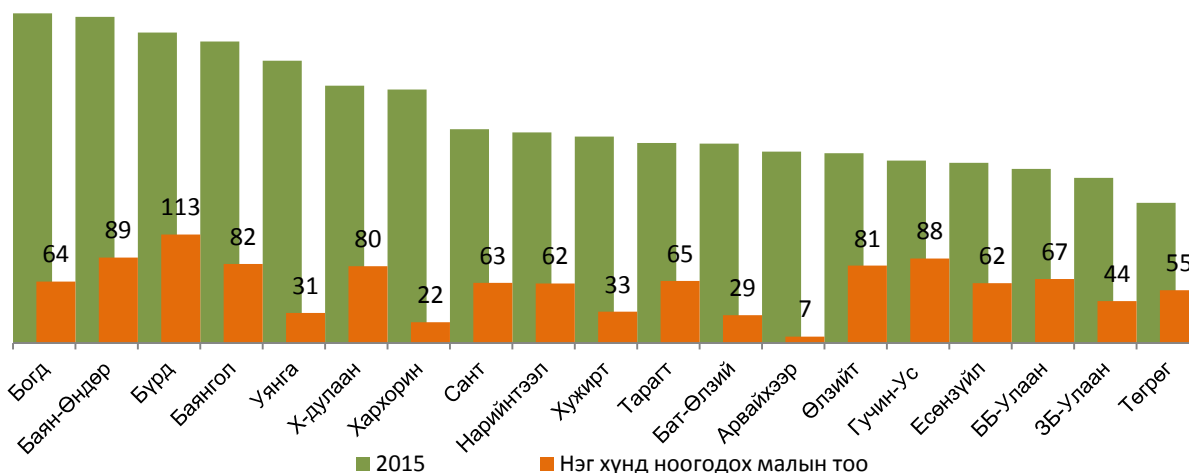
2015 онд Өвөрхангай аймагт нийт мал болон тэмээ, ямаан сүргийн тоогоор Богд сум, адуу болон хонин сүргийн тоогоор Бүрд сум, үхэр сүргийн тоогоор Уянга сум тус тус тэргүүлж байна.

2015 оны эцэст тоологдсон малын дүнгээр Богд сум 344.7, Баян-Өндөр сум 340.9, Бүрд сум 324.8, Баянгол сум 315.3, Уянга сум 295.3 мянган толгой малаар тус тус тэргүүлж байна. Нийт 19 сумын 109 багаас малаараа тэргүүлж байгаа 5 багийг нэрлэвэл Баян-Өндөр сумын Батхаан баг 93.6, Бүрд сумын Ар

жаргалант баг 93.5, Баянгол сумын Өнц баг 90.2, Нарийнтээл сумын Баянтээг баг 82.5, Бат-Өлзий сумын Улаан-Ам баг 81.6 мянган толгой малаар тус тус тэргүүлж байна.

Зураг 7.

Малын тоогоор тэргүүлсэн сумдууд



Хувийн /амины/ малын тоо. 2015 онд хувийн малын тоо 4506.3 мянган толгой мал тоологдож, нийт малын 99.9 хувийг эзэлж байна. (Хавсралт 9.10)

Хувийн малын тоо 2015 оныхоос 403.7 мянгаар буюу 9.8 хувиар өссөн байна.

Хүснэгт 11.

Хувийн малтай өрх, малын тоо

Он	Малтай өрхийн тоо, мян.өрх	Бүгд	Үүнээс:				
			Тэмээ	Адуу	Үхэр	Хонь	Ямаа
2001	21.8	1854.2	14.7	140.5	99	900.3	699.7
2002	20.6	1655.8	13.3	114.8	75.2	799	653.5
2003	20.1	1910.8	13.9	123.6	82.9	876.5	813.9
2004	19.9	2148.4	13.8	132.8	91.1	966.6	944.1
2005	19.7	2294.3	13.1	136.4	99.6	1054.8	990.4
2006	19.3	2616.2	13	151	111	1208.7	1132.5
2007	20.0	3182.7	13.5	174.7	133.3	1457.1	1404.1
2008	20.1	3443.1	14.1	172.8	134.7	1564.7	1556.8
2009	19.9	3610.9	15.1	183.3	140.9	1684.5	1587.1
2010	18.0	2008.4	14.7	113.7	76.2	895.0	908.8
2011	17.2	2423.4	15.8	141.1	90.5	1 050.1	1 125.8
2012	17.3	2967.9	18.1	170.5	113.9	1308.8	1356.5
2013	17.6	3482.6	19.7	205.8	144.8	1538.6	1573.6
2014	17.9	4102.6	21.9	246.6	182.7	1816.0	1835.4
2015	18.0	4506.3	23.1	280.1	217.4	2018.4	1967.3

2015 оны байдлаар хувийн аж ахуйн нийт малын 43.7 хувийг ямаа, 44.8 хувийг хонь, 6.2 хувийг адуу, 4.8 хувийг үхэр, 0.5 хувийг тэмээ эзэлж байна.

2015 оны эцэсдэх иргэдийн хувийн малын бүлэглэлтээс авч үзвэл 2014 оныхоос 100 хүртлэх малтай өрхийн тоо 472-оор, 101-200 толгой малтай өрхийн тоо 140-өөр буурч, бусад бүлгийн буюу 201-с дээш толгой малтай бүлгийн өрхийн тоо өссөн дүн гарчээ.

2015 онд нийт малтай өрхөд 100 хүртэл толгой малтай өрхийн эзлэх хувийн жин 31.9 хувь болж, 2014 оныхоос 2.7 пунктээр буурсан, 101-200 толгой малтай өрхийн нийт малтай өрхийн тоонд эзлэх хувийн жин 25.3 болж өмнөх оноос 0.8 пунктээр мөн буурсан, 201-ээс дээшхи малтай бүлгийн өрхийн эзлэх хувийн жин 42.9 хувь болж, өмнөх оноос 3.6 пунктээр өссөн байна. 2014 оны байдлаар малтай өрхийн 34.6 хувь нь 100 хүртэл толгой малтай, 26.1 хувь нь 101-200 толгой малтай байсан байна. Өөрөөр хэлбэл малтай нийт өрхийн 60.7 хувь нь 200 хүртэл толгой малтай өрх байсан байна.

Хүснэгт 12.

Малтай өрхийн малын бүлэглэлт

	Малтай өрхийн тоо			Малчин өрхөд ногдох мал			Малын тоо, мян.тол		
	2013	2014	2015	2013	2014	2015	2013	2014	2015
Бүгд	17595	17925	17959	198	229	251	3483	4102.6	4506.3
100 хүртэлх малтай	7051	6198	5726	47	49	49	330.9	301.3	283.4
101-200 малтай	4534	4676	4536	146	147	148	660.8	688.7	371.5
201-500 малтай	4675	5200	5455	308	313	313	1442	1627.8	1708.6
501-999 малтай	1034	1396	1622	651	657	654	673.5	916.6	1061.5
1000-1499 малтай	257	381	520	1136	1133	1138	291.9	431.7	591.5
1500-2000 малтай	28	54	68	1682	1681	1485	47.1	90.8	101.0
2001 дээш малтай	16	20	32	2288	2280	2363	36.6	45.6	75.6

1000 ба түүнээс дээш малтай 620 өрх тоологдсон нь 2014 оныхоос 165 өрхөөр нэмэгдсэн байна. 1000-аас дээш малтай өрх Бүрд суманд 91 өрх, Баян-Өндөр суманд 68 өрх, Баянгол суманд 64 өрх, Гучин-Ус суманд 52 өрх, Богд суманд 39 өрх, Өлзийт суманд 35 өрх, Уянга суманд 21 өрх, Хайрхандулаан суманд 39 өрх, Есөнзүйл суманд 29 өрх, Баруунбаян-Улаан суманд 21 өрх, Хархорин суманд 26 өрх, Сант сум 28 өрх, Бат-Өлзий сум 18 өрх, Нарийнтээл суманд 24 өрх, Тарагт суманд 19 өрх, Төгрөг суманд 20 өрх, Хужирт суманд 9 өрх, Арвайхээр суманд 10 өрх, Зүүнбаян-Улаан суманд 6 өрх тоолуулсан байна.

Малтай 1 өрхөд дунджаар тэмээ 1, адуу 16, үхэр 12, хонь 113, ямаа 110 ноогдож байна.

Малтай 1 өрхөд ногдох малын тоо, бүлэглэлтээр

	2013	2014	2015					
			Бүгд	Тэмээ	Адуу	Үхэр	Хонь	Ямаа
ДҮН	198	251	1	16	12	113	110	251
10 хүртэл малтай	7	6	-	-	2	1	2	6
11-30 малтай	21	20	-	1	3	6	10	20
31-50 малтай	41	38	-	2	3	13	19	38
51-100 малтай	74	70	-	4	5	26	35	70
101-200 малтай	146	144	-	10	10	57	67	144
201-500 малтай	308	329	1	21	15	139	152	329
501-999 малтай	651	760	5	45	28	358	324	760
1000-1499 малтай	1136	1553	13	94	59	842	544	1553
1500-2000 малтай	1683	2115	18	149	76	1158	714	2115
2001 дээш малтай	2285	3781	12	319	171	2279	1000	3781

Малтай нэг өрхөд ногдох малын тоо (толгойгоор) аймгийн 19 сумын хэмжээнд урд оноос өссөн үзүүлэлт гарсан ба 2014 онд Бүрд сум малтай нэг өрхөд ноогдох малын тоогоор тэргүүлж байна. Бүрд сумын малтай нэг өрхөд 458 толгой мал ноогдож байна. Энэ үзүүлэлт нь өмнөх онд 431 байсан ба 27-оор нэмэгдсэн байна.

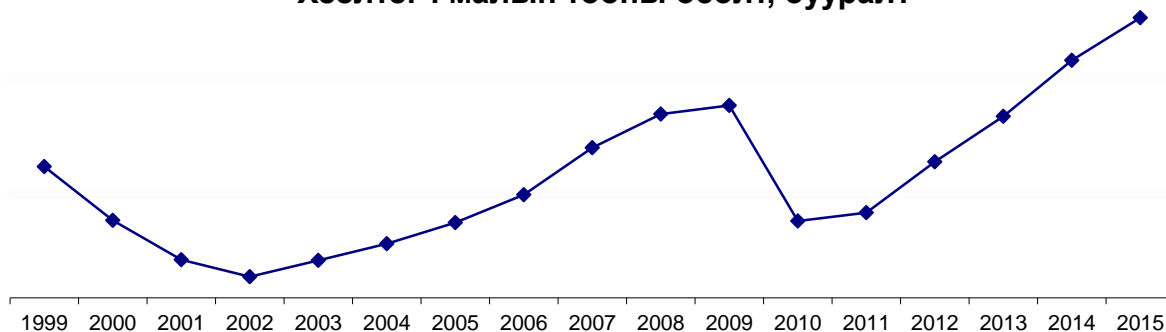
Хээлтэгч мал. 2015 оны эцэст 1814.7 мянган толгой хээлтэгч мал тоологдсон нь 2014 оныхоос 184.7 мянган толгойгоор өссөн дотор ингэ 0.6 мянгаар, гүү 10.9 мянга, үнээ 11.4 мянга, хонь 90.7 мянга, ямаа 71.2 мянган толгойгоор тус тус өссөн байна.

Хээлтэгч малын тоо

	2010	2011	2012	2013	2014	2015	мян.тол	
							2015/2014	
							хувь	зөрүү
Бүгд	933.3	968.9	1190.5	1387.8	1630.0	1814.7	111.3	184.7
Тэмээ	4.9	5.6	6.4	7.6	7.8	8.4	107.7	0.6
Адуу	35.9	42.0	49.4	59.8	71.3	82.2	115.3	10.9
Үхэр	30.2	34.6	41.9	51.8	64.5	75.9	117.7	11.4
Хонь	423.7	438.2	547.9	641.9	758.8	849.5	112.0	90.7
Ямаа	438.6	448.5	544.9	627.4	727.6	798.8	109.8	71.2

Хээлтэгч мал нийт малын 40.2 хувийг эзэлж байгаа бөгөөд тэмээн сүргийн 36.4 хувь, адуун сүргийн 29.3 хувь, үхэр сүргийн 34.9 хувь, хонин сүргийн 42.0 хувь, ямаан сүргийн 40.6 хувийг тус тус эзэлж байна.

Хээлтэгч малын тооны өсөлт, бууралт



Сумдаар авч үзвэл хээлтэгч малын тоо Бүрд суманд 5 ингэ, Баруунбаян-Улаан суманд 42 ингэ, Хужирт суманд 2 ингээр тус тус буурч бусад сумдад 5 төрөл дээрээ өссөн дүн гарчээ.

2014 онд гарсан төлийн 94.1 хувийг буюу 1440.6 мянган төл бойжуулав. Бойжсон төлийн тоо 2014 оныхоос 112.7 мянган толгойгоор буюу 8.5 хувиар өссөн байна. Гарсан ботгоны 98.0 хувь, унаганы 97.8 хувь, тугалны 98.6 хувь, хурганы 96.2 хувь, ишигний 91.0 хувийг бойжуулсан байна.

Бойжуулсан төл 2014 оныхоос таван төрөл дээр өссөн үзүүлэлт гарсан байна.

Хүснэгт 15.

	Бүгд			Үүнээс:				
	2013	2014	2015	Ботго	Унага	Тугал	Хурга	Ишиг
Гарсан төл	1148.9	1342.1	1531.4	3.6	65.2	60.4	727.0	675.2
Бойжсон төл	1137.2	1327.8	1440.6	3.5	63.7	59.6	699.1	614.7
Бойжилтийн хувь	99.0	98.9	94.1	97.2	97.7	98.7	96.2	91.0

2015 онд төл бойжилт бүх сумдад тодорхой хувиар өссөн үзүүлэлт гарлаа.

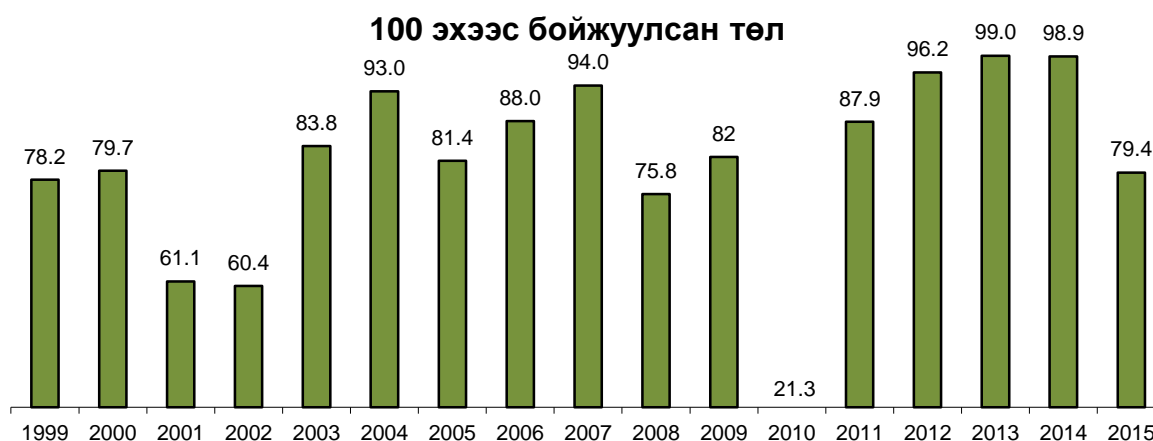
Зураг 9.



Бойжуулсан төл

	МЯН.ТОЛ					
	2010	2011	2012	2013	2014	2015
Бүгд	298.0	820.4	932.0	1137.2	1327.8	1440.6
Тэмээ	1.7	2.9	3.2	2.9	3.6	3.5
Адуу	9.5	30.3	37.6	45.1	53.7	63.7
Үхэр	12.8	24.4	31.3	39.1	48.9	59.6
Хонь	164.8	372.4	428.2	528.9	625.9	699.1
Ямаа	109.2	390.4	431.7	521.0	595.6	614.7

Зураг 10.



Хүснэгт 17.

100 эхээс бойжуулсан төл

	МЯН.ТОЛ					
	2010	2011	2012	2013	2014	2015
Бүгд	21.3	87.9	96.2	99.8	95.7	79.4
Тэмээ	85.5	98.3	98.7	99.1	99.4	42.3
Адуу	19.6	84.5	89.5	99.2	89.9	77.5
Үхэр	26.1	80.7	90.5	98.9	94.7	78.5
Хонь	25.0	87.9	97.7	100.2	97.5	82.3
Ямаа	17.1	89.0	96.3	99.5	94.9	77.0

Том малын зүй бус хорогдол. 2015 онд оны эхний малын 1.6 хувьтай тэнцэх 64.6 мянган толгой мал хорогдсон байна. Мал өвөлжилт, хаваржилт 2009-2010 онд өмнөх жилүүдээс хүндэрч, 1664.3 мянган толгой том мал зүй бусаар хорогдоод байсан бол 2011 онд эрс буурч, 2012 онд 2011 оноос 3 дахин буурчээ. 2013 онд харин 2012 оноос 1.4 дахин буюу 11655 толгойгоор өссөн байна. 2014 онд өмнөх оноос 1 дахин буурч 8.9 мянган толгой мал хорогдсон байна бол 2015 онд 64.6 мянган толгой мал хорогджээ. 2015 онд нийт

хорогдсон малын 53.6 хувийг ямаа, 39.5 хувийг хонь, 4.3 хувийг адуу, 2.3 хувийг үхэр, 0.3 хувийг тэмээн сүрэг эзэлж байна.

Хүснэгт 18.

Том малын зүй бусын хорогдол

	2010	2011	2012	2013	2014	2015
Бүгд	1664.3	21.9	8.1	19.7	8.9	64.6
Тэмээ	0.8	0.02	0.02	0.02	0.03	0.2
Адуу	80.1	0.9	0.4	0.8	0.4	2.8
Үхэр	79.4	0.9	1.3	0.8	0.3	1.5
Хонь	771.4	9.9	2.7	8.2	3.4	25.5
Ямаа	732.6	10.2	3.7	9.9	4.6	34.6

Том малын хорогдол Бүрд суманд хамгийн өндөр буюу буюу 20.0 мянган толгой мал, Баян-Өндөр, Уянга, Хайрхандулаан сумдад 6.3-8.3 мянган толгой мал хорогдсон нь нийт аймгийн хэмжээний том малын хорогдлын 64.3 хувийг эзэлж байна. Бусад сумдын хорогдол 3.0 мянгаас доош толгой буюу 35.7 хувийг эзэлж байна.

Зураг 11.

Том малын зүй бусын хорогдол



Хүснэгт 19.

Оны эхний малд зүй бус хорогдлын эзлэх хувь

	2010	2011	2012	2013	2014	2015
Бүгд	46.0	0.6	0.2	0.6	0.2	1.4
Тэмээ	5.3	0.1	0.1	0.1	0.1	0.8
Адуу	43.7	0.5	0.3	0.4	0.2	1.0
Үхэр	56.3	0.6	1.4	0.6	0.2	0.7
Хонь	45.6	0.6	0.3	0.5	0.2	1.3
Ямаа	46.1	0.6	0.3	0.6	0.3	1.8

2015 онд нийт хорогдлын 12.1 хувь буюу 7796 толгой мал гэнэтийн аюулаар, 4.7 хувь буюу 3028 толгой нь өвчнөөр, 83.3 хувь буюу 53.8 мянган толгой нь бусад шалтгаанаар хорогджээ.

Хүснэгт 20.

Гэнэтийн аюулаар хорогдсон малын тоо

	2010	2011	2012	2013	2014	2015
Бүгд	1 623 173	7 685	956	3660	820	7796
Тэмээ	795	-	-	-	-	14
Адуу	77 234	275	30	16	27	510
Үхэр	77 370	154	9	29	22	201
Хонь	753 115	3 785	466	1614	410	3980
Ямаа	714 659	3 471	451	2001	361	3091

Малын хээл хаялт, сувайралт. 2015 онд оны эхний хээлтэгч малын 1.6 хувьтай тэнцэх 26.0 мянган мал хээл хаяж, 5.3 хувьтай тэнцэх 86.0 мянган мал сувайрсан байна. Хээл хаясан хээлтэгч малын тоо 2014 онхоос 14.3 мянган толгойгоор, сувайрсан хээлтэгч малын тоо 2014 оныхоос 30.2 мянган толгойгоор тус тус өсчээ.

Хүснэгт 21.

Хээл хаяж, сувайрсан эх малын тоо

	Сувайрсан						Хээл хаясан					
	2010	2011	2012	2013	2014	2015	2010	2011	2012	2013	2014	2015
Бүгд	149.0	77.1	42.8	52.3	55.8	86.0	185.6	21.8	8.2	16.6	11.8	26.1
Ингэ	0.2	0.08	0.2	0.06	0.1	0.08	0.01	0.02	0.02	0.003	0.005	0.005
Гүү	8.8	5.6	3.7	4.2	4.9	6	8.6	0.8	0.5	0.7	0.6	0.6
Үнээ	6.8	5.2	2.9	3.2	3.8	4	4.1	0.7	0.3	0.7	0.5	1.2
Эм хонь	68.4	31.4	17.0	22.5	21.5	33.3	60.9	6.4	2.3	5.4	4.2	6.7
Эм ямаа	64.8	34.9	16.1	22.2	25.5	42.5	112.0	13.9	5.2	9.8	6.5	17.6

Хүснэгт 22.

Оны эхний хээлтэгчид хээл хаялт, сувайралтын эзлэх хувь

	Хээл хаясан						Сувайрсан					
	2010	2011	2012	2013	2014	2015	2010	2011	2012	2013	2014	2015
Бүгд	16.0	8.0	4.4	1.4	3.4	1.6	19.9	2.2	0.9	4.4	0.7	5.3
Ингэ	4.1	1.4	2.9	0.05	1.7	0.1	0.2	0.4	0.3	0.9	0.1	1.1
Гүү	24.5	13.3	8.8	1.4	7.0	0.9	24.0	1.9	1.1	8.5	0.8	8.4
Үнээ	22.5	15.0	8.4	1.6	5.9	1.9	13.6	2.0	0.9	7.7	0.8	6.3
Эм хонь	16.1	7.2	3.9	1.0	2.8	0.9	14.4	1.5	0.5	4.1	0.6	4.4
Эм ямаа	14.8	7.8	4.3	1.8	3.5	2.4	25.5	3.1	1.2	4.1	0.9	5.8

Аймгийн хэмжээнд төл өгөөгүй хээлтэгч малын тоо өмнөх оноос 44.5 мянгаар өссөн байна.

Зураг 12.



Хээлтэгч, хээлтүүлэгчийн тохироо. Хээлтэгч, хээлтүүлэгчийн тохироо нь тэмээнээс бусад төрөл дээр алдагдсан хэвээр байна.

2015 онд 35.1 мянган хээлтүүлэгч мал тоологдож, 2014 оныхоос 2.0 мянган толгойгоор буюу 6.1 хувиар өссөн байна. 2014 оныхоос буур 12, бух 284, азарга 737, хуц 758, ухна 231 толгойгоор тус тус өсчээ.

Хүснэгт 23.

Хээлтүүлэгч малын тоо

мян.тол

	Хээлтүүлэгч мал						Үүнээс: шинээр тавьсан					
	2010	2011	2012	2013	2014	2015	2010	2011	2012	2013	2014	2015
Бүгд	16 913	21 775	25991	29286	33125	35146	27	27	20	91	37	39
Буур	211	219	230	238	239	251	-	-	1	-	-	1
Азарга	5 283	5 744	6477	7272	8340	9077	18	4	13	38	20	24
Бух	1 057	1 390	1733	2157	2612	2896	8	6	1	16	6	4
Хуц	5 687	7 405	8798	9968	11178	11936	-	2	4	28	6	7
Ухна	4 675	7 017	8753	9651	10756	10986	1	2	1	9	5	3

Үржлийн нормоор бог малын нэг хээлтүүлэгчид 50-67 хээлтэгч ногдох ёстой ба 2015 онд аймгийн дунджаар 71 эм хонь, 73 эм ямаа ногдож үржлийн нормоос бага зэрэг дээгүүр, бод малын хувьд ингэ 33 байгаа нь үржлийн нормоос 13-аар толгойгоор дээгүүр, гүү, үнээний хувьд үржлийн нормын түвшинд байна.

Хүснэгт 24.

Хээлтэгч хээлтүүлэгчийн тохироо

	Үржлийн норм	2010	2011	2012	2013	2014	2015
Ингэ	15-20	23	26	28	30	33	33
Гүү	10-15	7	7	8	8	9	10
Үнээ	25-30	29	25	24	24	25	26
Эм хонь	50-67	75	59	62	64	68	71
Эм ямаа	50-67	94	64	62	65	68	73

Малын хэрэглээний зарлага. 2015 онд оны эхний нийт малын 23.8 хувьтай тэнцэх 976.5 мянган малыг хэрэглээнд зарцуулсан байна.

Малын хэрэглээний зарлага 2014 оныхоос 283.1 мянган толгойгоор буюу 40.8 хувиар өссөн байна. Хэрэглээнд зарцуулсан малын тоо 5 төрөл тус бүртээ өссөн үзүүлэлт гарсан байна.

Малтай нэг өрх дунджаар 49 толгой малыг хэрэглээнд зориулан зарцуулсан байна. Үүнийг аймгийн хэмжээний нийт өрхөөр тооцвол нэг өрхөд дунджаар 29 толгой мал хэрэглээндээ зарцуулсан байна. Энэ үзүүлэлт нь урд оноос 8 толгойгоор өссөн байна.

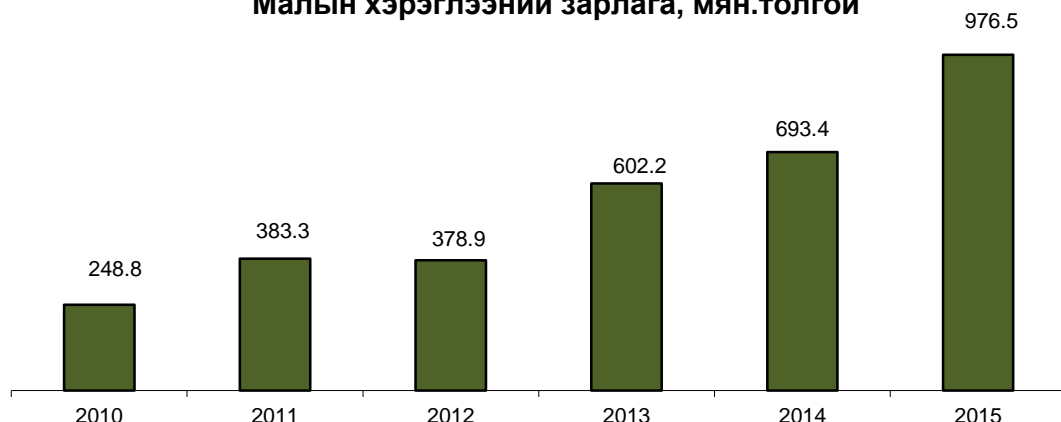
Хүснэгт 25.

Малын хэрэглээний зарлага

	2010	2011	2012	2013	2014	2015
Бүгд	248.8	383.3	378.9	602.2	693.4	976.5
Тэмээ	1.4	1.7	1.0	1.3	1.4	2.2
Адуу	1.0	2.1	7.8	8.9	12.3	27.6
Үхэр	1.7	9.1	6.6	7.4	10.1	23.8
Хонь	188.2	207.4	166.3	290.3	342.8	472.8
Ямаа	56.5	163.0	197.2	294.1	326.8	450.1
Оны эхний малд эзлэх хувь						
Бүгд	6.9	19.1	15.6	20.3	19.9	23.8
Тэмээ	9.2	11.4	6.2	7.1	7.0	10.0
Адуу	0.5	1.8	5.5	5.2	6.0	11.2
Үхэр	1.2	11.9	7.3	6.5	7.0	13.0
Хонь	11.1	23.1	15.8	22.1	22.2	26.0
Ямаа	3.6	17.9	17.5	21.7	20.8	24.5

Хэрэглээнд зарцуулсан малын 94.5 хувийг бог мал, 5.5 хувийг бод мал эзэлж байгаа бөгөөд оны эхний тэмээний 10.0 хувь, адууны 11.2 хувь, үхрийн 13.0 хувь, хонины 26.0 хувь, ямааны 24.5 хувийг хэрэглээнд зарцуулсан байна.

Малын хэрэглээний зарлага, мян.толгой



Хүснэгт 26.

Зах зээлд худалдаж борлуулсан болон аж ахуйн дотоодод хэрэглэсэн малын тоо

	Зах зээлд худалдан борлуулсан						Аж ахуйн дотоодод хэрэглэсэн					
	2010	2011	2012	2013	2014	2015	2010	2011	2012	2013	2014	2015
Бүгд	153.3	179.4	217.8	298.3	330.6	428.9	215.3	180.2	190.1	224.1	241.4	268.9
Тэмээ	0.9	0.7	0.8	0.8	1.0	1.0	0.8	0.5	0.5	0.4	0.4	0.5
Адуу	7.4	7.5	9.1	10.9	12.2	17.7	7.6	5.4	5.4	5.5	5.9	7.0
Үхэр	5.9	6.8	7.2	8.8	10.1	15.0	9.4	6.2	5.8	6.1	7.0	8.3
Хонь	83.8	95.0	101.2	144.4	169.9	218.6	106.6	86.5	85.0	102.5	111.1	125.9
Ямаа	55.3	69.3	99.5	133.4	137.3	176.5	90.9	81.6	93.5	109.6	116.9	127.2

Малтай нэг өрх дунджаар 21 толгой малыг зах зээлд борлуулж, 10 толгой малыг өөрийн хүнсэндээ хэрэглэсэн байна.

Сүргийн бүтэц. 2015 оны байдлаар нийт сүргийн 31.7 хувь буюу 1431.0 мянган толгой нь төл, өсвөр насны мал, 27.3 хувь буюу 1230.2 мянган толгой нь нас гүйцсэн эр мал, 40.2 хувь буюу 1814.7 мянган толгой нь хээлтэгч мал, 0.8 хувь буюу 35.1 мянган толгой нь хээлтүүлэгч байна.

Хүснэгт 27.

2015 оны сүргийн бүтэц

	Толгойгоор, мян.тол					Хувиар			
	Бүгд	Төл өсвөр насны мал	Нас гүйцсэн эр мал	Хээлтэгч	Хээлтүүлэгч	Төл өсвөр насны мал	Нас гүйцсэн эр мал	Хээлтэгч	Хээлтүүлэгч
Бүгд	4511.0	1431.0	1230.2	1814.7	35.1	31.7	27.3	40.2	0.8
Тэмээ	21.9	9.7	4.9	8.4	0.3	44.1	22.2	38.2	1.1
Адуу	246.9	124.8	64.1	82.2	9.1	50.5	26.0	33.3	3.7
Үхэр	183.3	96.2	42.6	75.9	2.9	52.5	23.2	41.4	1.6
Хонь	1821.1	656.1	504.2	849.5	11.9	36.0	27.7	46.6	0.7
Ямаа	1968.3	544.2	614.4	798.8	11.0	27.6	31.2	40.6	0.6

Сүргийн бүтцийг 2014 онтой харьцуулахад төл, өсвөр насны малын нийт сүрэгт эзлэх хувийн жин дүнгээрээ 1.8 пунктээр буурч, хээлтэгч малын эзлэх хувийн жин 0.6 пунктээр, нас гүйцсэн эр малын эзлэх хувийн жин 1.2 пунктээр тус тус өсч, хээлтүүлэгч малын эзлэх хувь урд оны түвшинд байна.

Төл, өсвөр насны малын нийт сүрэгт эзлэх хувийн жин 2014 онтой харьцуулахад ямаан сүргийн төрөл дээр өсч, бусад 4 төрөл дээр өссөн ба нас гүйцсэн мал 5 төрөл дээрээ мөн өссөн байна. Энэ үзүүлэлт нь сүргийн насны бүтэц бод малын хувьд өсөх хандлагаруу шилжиж байгааг харуулж байна. Хээлтэгч малын хувьд 5 төрөл дээрээ бага зэрэг өссөн үзүүлэлттэй байна. Хээлтүүлэгч мал ухнаас бусад төрөл дээр өссөн, ухна урд оны түвшинд байна.

Хүснэгт 28.

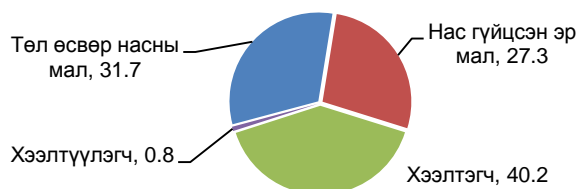
Сүргийн бүтэц хувиар

	Төл, өсвөр насны					Нас гүйцсэн эр мал				
	2011	2012	2013	2014	2015	2011	2012	2013	2014	2015
Бүгд	33.4	33.2	32.6	33.5	31.7	25.7	25.9	26.7	26.1	27.3
Тэмээ	35.8	39.8	15.2	43.8	44.1	27.0	23.8	47.2	19.6	22.2
Адуу	35.8	41.2	21.9	44.9	50.5	30.4	26.0	45.5	22.9	26.0
Үхэр	41.1	43.7	27.0	45.0	52.5	19.2	18.1	35.7	18.4	23.2
Хонь	33.7	32.9	34.3	33.6	36.0	24.0	24.6	23.4	24.2	27.7
Ямаа	32.2	31.5	33.1	30.6	27.6	27.3	27.7	26.4	29.2	31.2

үргэлжлэл

	Хээлтэгч					Хээлтүүлэгч				
	2011	2012	2013	2014	2015	2011	2012	2013	2014	2015
Бүгд	39.9	40.1	39.8	39.6	40.2	0.9	0.9	0.8	0.8	0.8
Тэмээ	35.2	35.4	36.5	35.6	38.2	1.3	1.1	1.0	0.9	1.1
Адуу	29.8	29.0	29.0	28.9	33.3	4.0	3.8	3.5	3.4	3.7
Үхэр	38.2	36.8	35.7	35.2	41.4	1.5	1.5	1.6	1.4	1.6
Хонь	41.7	41.8	41.6	41.7	46.6	0.7	0.7	0.6	0.6	0.7
Ямаа	39.8	40.1	39.8	39.6	40.6	0.6	0.6	0.6	0.6	0.6

Сүргийн бүтэц, хувиар



II.3 МАЛЫН БЭЛЧЭЭР, ТЭЖЭЭЛИЙН ХҮРЭЛЦЭЭ, ХАНГАМЖ

Бэлчээрийн хүрэлцээ. Газрын албаны 2015 оны газрын нэгдмэл сангийн тайлангаар манай аймгийн бэлчээр хадлангийн талбай 5.7 сая га талбай болж, малын тоо хонин толгойд шилжүүлснээр 7.2 сая толгой тоологдож 2014 оныхоос 0.8 саяар өсчээ.

2015 онд 100 га хадлан, бэлчээрийн талбайд хонин толгойд шилжүүлснээр 127 толгой мал ногдож байна.

Хүснэгт 29.

Бэлчээрийн хүрэлцээ хангамж

	2012	2013	2014	2015	2015/2014
Хадлан бэлчээрийн талбай, мян.га	5 689.7	5 689.4	5 677.7	5 653.3	-0.4
100 га хадлан, бэлчээрийн талбайд ногдох хонин толгойд шилжүүлсэн малын тоо	79	94	113	127	112.4

100 га хадлан, бэлчээрийн талбайд ногдох хонин толгойд шилжүүлсэн малын тоо 2014 оныхоос 12.4 хувиар буюу 14 толгой малаар өсчээ.

Зураг 15.



2015 онд 100 га талбайд ногдох хонин толгойд шилжүүлсэн малын тоо аймгийн хэмжээний бүх суманд өссөн байна. 19 сумдаас бэлчээрийн хүрэлцээ, хангамжийг харвал 100 га талбайд ноогдох хонин толгойд шилжүүлсэн малын тоогоор Бат-Өлзий сум 1344 толгой малаар хамгийн өндөр нь, Хархорин сум 346 толгой, Хужирт сум 346 толгой, Бүрд сум 248 толгой, Уянга сум 236 толгой, Баян-Өндөр сум 176 толгой, Өлзийт сум 191 толгой, Есөнзүйл сум 144 толгой мал тус тус 100 га хадлан бэлчээрийн талбайд ноогдож байна. Арвайхээр сумын хувьд энэ үзүүлэлт нь 5260 байгаа боловч тус сумын мал нь зэргэлдээх ойр орчимд байрлах сумдад нутагладаг юм.

Малын тэжээлийн үйлдвэрлэлт, хангамж. 2015 онд аймгийн хэмжээгээр тэжээлийн нэгжид шилжүүлснээр 50.7 мянган тонн тэжээл үйлдвэрлэсэн нь 2014 оныхоос 0.9 хувиар буюу 0.4 мянган тонноор буурсан байна. Бэлтгэсэн тэжээлийг нэр төрлөөр авч үзвэл гар тэжээл, хужир шүү, үр тарианы хаягдал, лай, сүрэл нэмэгдсэн бусад төрлийн тэжээл өмнөх оныхоо хэмжээнээс буурсан үзүүлэлт гарсан байна.

Хүснэгт 30.

Бэлчээрийн тэжээл, нэр төрлөөр

	2011	2012	2013	2014	2015	2015/ 2014%
Байгалийн хадлан	32 990	32833.9	35246.9	40045.5	32242.2	80.5
Таримал тэжээл	861.1	2536.0	127.5	28.5	21.8	76.5
Даршны ургамал	194.2	303.3	33.7	52.8	5.7	10.8
Гар тэжээл	6 372.2	5289.5	5057.5	6529	7200	110.3
Хужир шүү	3 476.1	1981.5	1417.8	4174.6	7225.1	173.1
Хүнсний ногооны хаягдал	38.6	89.0	19.3	8.3	7.5	90.4
Үр тарианы хаягдал	170.9	109.8	14.4	21.3	35.2	165.3
Лай	4	9.9	0.002	-	1	-
Сүрэл	316	314.6	11.8	248.1	3929.1	16 дахин

2014 онтой харьцуулахад бэлтгэсэн хадлан Баянгол, Богд сумдуудад илүү бэлтгэгдсэн бусад сумдад буурсан, гар тэжээл Төгрөг, Уянга сумдуудад урл оноос бага бэлтгэгдсэн бусад сумдад урл оноос илүү бэлтгэсэн үзүүлэлттэй байна.



Үйлдвэрлэсэн тэжээлийн бүтэц өмнөх оноос хүчит тэжээл болон бусад төрлийн тэжээл өссөн шүүст болон бүдүүн тэжээлийн төрлүүд дээр буурсан байна. Тухайлбал хүчит тэжээл 10.5 хувиар, бусад тэжээл 73.1 хувиар өссөн, шүүст тэжээл 9 дахинбүдүүн тэжээл 10.2 хувиар буурчээ. Хүчит тэжээлд гар тэжээл, үр тарианы хаягдал, шүүст тэжээлд даршны ургамал, бүдүүн тэжээлд байгалийн хадлан, хүнсний ногооны хаягдал, үр тариаыны хаягдал, лай, сүрэл зэрэг, бусад тэжээлд хужир, шүү зэрэг нь багтдаг байна.

Хүснэгт 31.

Тэжээлийн бүтэц, тэжээлийн хангамж

	2011	2012	2013	2014	2015
Бүгд	44 423.1	43467.5	41928.9	51108.1	50667.6
Хүчит	6 543.1	5399.3	5071.9	6550.3	7235.2
Шүүст	194.2	303.3	33.7	52.8	5.7
Бүдүүн	34 209.7	35783.4	35405.5	40330.4	36201.6
Бусад	3 476.1	1981.5	1417.8	4174.6	7225.1
Хонин толгойд шилжүүлсэн нэг малд ногдох тэжээл, тэж.нэгж, кг	12.1	11.8	7.8	9.5	7.1

2015 онд хонин толгойд шилжүүлсэн нэг малд 7.1 кг тэжээл ногдож байгаа нь 2014 оныхоос 2.4 кг-аар буурсан байна.

II.4 ТЭЖЭЭВЭР АМЬТАД

2015 онд 481 гахай, 1916 шувуу тоологдсон нь өмнөх онтой харьцуулахад гахайн тоо 64-өөр, шувууны тоо 424-өөр тус тус буурсан байна.

Хүснэгт 32.

Тэжээвэр амьтад, тэдгээрийг өсгөн үржүүлдэг өрхийн тоо

	2011	2012	2013	2014	2015	2015/2014	
						хувь	зөрүү
Гахай	40	174	339	545	481	88.3	-64
Шувуу	1893	1578	472	2340	1916	81.9	-424
Илжиг	2	-	-	-	-		
Зөгийн бүл	-	-	-	11	84	7 дахин	73
Гахиатай өрхийн тоо	6	14	21	23	13	56.5	-10
Шувуутай өрхийн тоо	17	15	11	14	11	128.6	-3
Зөгийтэй өрхийн тоо	1	-	-	7	9	-	2

2015 онд гахайтай өрхийн тоо 2014 оныхоос 10-аар, шувуутай өрхийн тоо 3-аар буурсан байна. Өсгөн үржүүлж байгаа гахайтай өрхүүд Бүрд, Баянгол, Гучин-Ус, Зүүнбаян-Улаан, Богд, Хархорин, Арвайхээр, суманд байна. Шувуутай буюу тахиатай өрхүүд Гучин-Ус, Богд, Тарагт, Хайрхандулаан, Хужирт, Хархорин, Арвайхээр сумдад байна.

III. ГАЗАР ТАРИАЛАН

2015 онд аймгийн хэмжээнд хаврын тариалалтаар нийт 5463.0 га талбайд үр тариа, төмс, хүнсний ногоо, тэжээлийн ургамал тариалсан ба энэ нь урд оноос үр тариа тариалалт 64.0 хувь буюу 1578.8 га-аар, төмс тариалалт 5.2 хувиар буюу 17.7 га-аар, хүнсний ногоо тариалалт 7.4 хувиар буюу 13.5 га-аар, тэжээлийн ургамал тариалалт 23.9 хувиар буюу 166.0 га-аар тус тус өссөн байна.

Тариалсан талбай, га-аар

	2012	2013	2014	2015	2015/2014	
					хувь	зөрүү
Нийт тариалсан талбай	4440	2908.5	3687.0	5463.0	148.2	1776.0
Үр тариа	3407	1631.3	2467.0	4045.8	164.0	1578.8
Төмс	327	334.3	342.3	360.0	105.2	17.7
Хүнсний ногоо	160	163.6	182.8	196.3	107.4	13.5
Тэжээлийн ургамал	547	779.3	694.9	860.9	123.9	166.0

Намрын ургац хураалтаар 3997.6 тн үр тариа , 4010.3 тн төмс, 2640.6 тн хүнсний ногоо хураан авчээ. Өнгөрсөн оноос үр тариа 275.7 тн-оор, төмс 18.8 тн-оор, хүнсний ногоо 150.6 тн-оор тус тус илүү хураасан байна. Га-гийн ургац урд оноос үр тариа 4.8 цн-ээр, төмс 0.6 тн-оор, хүнсний ногоо 0.1 тн-оор тус тус бага байна.

Хураасан ургац, тн-оор

	2012	2013	2014	2015	2015/2014	
					хувь	зөрүү
Үр тариа	2983	1303	3721.9	3997.6	107.4	275.7
Төмс	3663	3747.5	3991.5	4010.3	100.5	18.8
Хүнсний ногоо	1992	2076.4	2490.0	2640.6	106.0	150.6
Тэжээлийн ургамал	2536	4268	1691.9	1634.0	96.6	-57.9

ДУГНЭЛТ

2015 оны жилийн эцсийн тооллогын дүнгээр малын тоо 4511.5 мянган толгойд хүрч, 9.7 хувь буюу 399.5 мянган толгойгоор өссөний дотор тэмээ 23.1 мянга, адуу 280.2 мянга, үхэр 217.6 мянга, хонь 2021.8 мянга, ямаа 1968.3 мянга болж, тэмээ 5.3 хувь буюу 1.2 мянган толгой, адуу 13.5 хувь буюу 33.2 мянган толгой, үхэр 18.7 хувь буюу 34.3 мянган толгой, хонь 11.0 хувь буюу 200.7 мянган толгой, ямаа 7.1 хувь буюу 130.0 мянган толгойгоор тус тус өссөн байна.

Мал аж ахуйн салбарын бүтээгдэхүүн үйлдвэрлэл 2015 оны урьдчилсан гүйцэтгэлээр 209.8 тэрбум төгрөгт хүрч, өмнөх онтой харьцуулахад 7.8 хувиар буюу 15.5 тэрбум төгрөгөөр өслөө.

Тус салбарт 2015 онд нядалгааны жингээр 38.7 мянган тн мах, 53.4 мянган тн сүү, 2.0 мянган тн хонины ноос, 0.5 мянган тн ямааны ноолуур, 0.07 мянган тн тэмээний ноос, 84.1 мянган тн бод малын хөөвөр, хялгас, 737.9 мянган ширхэг арьс шир үйлдвэрлэв.

Өмнөх онтой харьцуулахад махны үйлдвэрлэл, нядалгааны жингээр 7.9 мянган тн, сүүний үйлдвэрлэл 7.7 мянган л, хонины ноос 0.3 мянган тн, ямааны ноолуур 0.1 мянган тн, тэмээний ноос 7.4 тн, бодын хөөвөр, хялгас 15.6 тн-оор, арьс шир 324.6 мянган ширхэгээр тус тус өссөн байна.

2015 онд жишсэн нэг хүнд жилд дунджаар 333.8 кг мах, 496.4 л сүү ноогдож, өмнөх онтой харьцуулахад мах 68.3 кг, сүү 83.4 л-ээр тус тус нэмэгдсэн байна.

2015 оны байдлаар бүтээгдэхүүн үйлдвэрлэлт нь мах, сүүний хувьд аймгийн нийт хүн амын хэрэгцээг 100 хувь, төмсний хэрэглээний 72.0 хувийг, хүнсний ногооны хэрэглээний 33.0 хувийг хангаж байна./ХХААГазрын тооцоо/

Малтай өрх 17959 байгаа ба үүний 81.6 хувь буюу 14658 нь малчин өрх байна. Эдгээр өрхийн тоо 2014 оныхоос малтай өрх 0.2 хувиар буюу 34 өрхөөр, малчин өрх 3.8 хувиар буюу 543 өрхөөр нэмэгдсэн байна. Аймгийн нэг малтай өрхөд 251 толгой мал, нэг малчин өрхөд 308 толгой мал ноогдож байна.

Аймгийн нийт 19 сумаас 8113 толгой тэмээгээр Богд, 25402 толгой адуугаар Бүрд, 46260 толгой үхрээр Уянга, 188000 толгой хониор Баян-Өндөр, 241874 толгой ямаагаар Богд сум тус тус тэргүүлж байна. 109 баг дотроо 93609 толгой малаар Баян-Өндөр сумын Батхаан, 3138 толгой тэмээгээр Богд сумын

Далан, 7908 толгой адуугаар Өлзийт сумын Борхошуу, 15601 толгой үхрээр Бат-өлзий сумын Улаан-Ам, 57598 толгой хониор Баян-Өндөр сумын Батхаан, 53029 толгой ямаагаар Богд сумын Далан багууд тус тус тэргүүлж байна.

1000 ба түүнээс дээш малтай 620 өрх байгаа нь өмнөх оныхоос 36.3 хувь буюу 165-аар нэмэгдсэн байна. Бүрд сум 91 мянгат малчны тоогоор тэргүүлж, Баян-Өндөр сум 68 мянгат малчинтайгаар хоёрдугаарт, Баянгол сум 64 мянгат малчинтайгаар гуравдугаарт орж байна. Аймгийн хэмжээнд 2000 аас дээш мал тоолуулсан 32 өрх байна. 32 өрхийн 10 нь Бүрд суманд байна.

Нийт малтай өрхийн 2.2 хувь буюу 397 нь 10 хүртэл малтай, 7.5 хувь буюу 1349 өрх 11-30 хүртэл малтай, 7.5 хувь буюу 1349 өрх 31-50 хүртэл малтай, 14.7 хувь буюу 2631 өрх нь 51-100 хүртэл малтай, 25.3 хувь буюу 4536 өрх 101-200 малтай, 30.4 хувь буюу 5455 өрх 201-500 малтай, 9.0 хувь буюу 1622 өрх 501-999 малтай, 2.9 хувь буюу 520 өрх 1000-1499 малтай, 0.4 хувь буюу 68 өрх 1500-2000 малтай, 0.1 хувь буюу 32 өрх 2000-аас дээш малтай байна. Малтай өрхийн малын бүлэглэлтийг өмнөх онтой харьцуулахад 10 хүртэл малтай өрх 14.4 хувь, 11-30 хүртэл малтай өрх 8.1 хувь, 31-50 хүртэл малтай өрх 8.9 хувь, 51-100 хүртэл малтай өрх 5.5 хувь, 101-200 хүртэл малтай өрх 3.0 хувиар тус тус буурсан бол 201-500 хүртэл малтай өрхийн тоо 4.9 хувь, 501-999 хүртэл малтай өрхийн тоо 16.2 хувь, 1000-1499 хүртэл малтай өрхийн тоо 36.5 хувь, 1500-2000 малтай өрхийн тоо 25.9 хувь, 2000-аас дээш малтай өрхийн тоо 60.0 хувиар тус тус өссөн байна.

Оны эхний нийт малын 1.6 хувь буюу 64.6 мянган толгой мал зүй бусаар хорогдож, хорогдлын 93.0 хувийг бог мал эзэлж байна. Хорогдсон малын 4.7 хувь буюу 3028 нь өвчнөөр хорогдсон байна.

2015 оны байдлаар нийт мал сүргийн 88.5 хувийг бог мал, 11.5 хувийг бод мал эзэлж байгаа нь урд оны түвшинд байна. Бог малын дотор хонь 50.7 хувь, ямаа 49.3 хувийг эзэлж байна. Энэ харьцаа өмнөх онд хонь 49.8, ямаа 50.2 хувь байсан ба хонин сүргийн эзлэх хувь 0.9 пунктээр өссөн нь бага боловч эерэг үзүүлэлт юм. Сүргийн бүтцийн уламжлалт харьцаа сүүлийн жилүүдэд ихээхэн хэмжээгээр алдагдсаар байгаа. 2010 онд нийт мал сүргийн 44.5 хувь нь хорогдож, сүргийн бүтцийн харьцаа ихээхэн алдагдсан хэдий ч сүүлийн жилүүдэд сүргийн бүтцийн харьцаанд эерэг хандлага ажиглагдаж байна.

Тухайлбал 2015 онд малын тооны нийт өсөлтийн 50.2 хувийг хонин сүргийн тооны өсөлт, 32.5 хувийг ямаан сүргийн тооны өсөлт хангаж байна.

Үржлийн нормоор бог малын нэг хээлтүүлэгчид 50-67 хээлтэгч ногдох ёстой ба 2015 онд аймгийн дунджаар 71 эм хонь, 73 эм ямаа ногдож үржлийн нормоос бага зэрэг дээгүүр, бод малын хувьд ингэ 33 байгаа нь үржлийн нормоос 13-аар толгойгоор дээгүүр, гүү, үнээний хувьд үржлийн нормын түвшинд байна.

Аймгийн хэмжээнд хаврын тариалалтаар 4045.8 га-д үртариа, 360.0 га-д төмс, 196.3 га-д хүнсний ногоо тариалсан ба намрын ургац хураалтаар үр тариа хураан авалт 3997.6 тн, төмс 4010.3 тн, хүнсний ногоо 2640.6 тн хураагаад байна. Өмнөх онтой харьцуулбал үр тариа хураан авалт 7.4 хувиар, төмс хураан авалт 0.5 хувиар, хүнсний ногоо хураан авалт 6.0 хувиар тус тус илүү авсан байна. Тэжээлийн ургамал 1634.0 тн-ыг хураан авсан нь өмнөх оноос 1 дахин илүү байна.

Аж ахуйн нэгж, иргэд 32242.2 тн хадлан, 7200.0 тн гар тэжээл бэлтгэжээ. Энэ нь өнгөрсөн оноос хадлан 7803.3 тн-оор бага, гар тэжээл 671.0 тн-оор илүү бэлтгэсэн байна.

Мал аж ахуйн салбарын хөгжлийг эрчимжүүлэх, мал сүргийн өсөлтөд нөлөөлж буй сөрөг нөлөөг багасгахын тулд малчдын хөдөлмөрийг нэгтгэх, ашиг шим багатай олон тооны мал биш ашиг шим өндөртэй цөөн тооны мал өсгөх, сүргийн бүтцийн зохистой харьцааг хангах, сүү мах, малын гаралтай түүхий эд боловсруулах жижиг дунд үйлдвэрийг хөгжүүлэх, малыг эрсдлээс хамгаалах даатгалын системийг хөгжүүлэх зэрэг арга хэмжээг авч хэрэгжүүлэх нь зүйтэй байна. Цаашлаад мал маллагааны арга ажиллагааг залуу үед сургах арга хэмжээ шаардлагатай байна.

Мөн нэг асуудал нь орон нутагт хөдөө аж ахуйн бүтээгдэхүүнийг бэлтгэх төвлөрсөн цэгүүд, хадгалах, хөргөх, агуулах зоорийг бий болгох, сэргээн засварлах асуудал чухал байна.

ХАВСРАЛТ

МАЛТАЙ ӨРХ, МАЛЧИН ӨРХИЙН ТОО, сумдаар

	Малтай өрхийн тоо			Малчин өрхийн тоо			Нэг малчин өрхөд ногдох малын тоо		
	2013	2014	2015	2013	2014	2015	2013	2014	2015
БҮГД	17595	17925	17959	13570	14115	14658	257	291	308
Баян-Өндөр	1032	1032	1037	763	790	826	379	416	413
Бүрд	724	707	709	581	597	594	471	510	547
Бат-Өлзий	1226	1253	1266	758	806	929	218	233	224
Баруунбаян-Улаан	569	564	553	464	462	455	336	373	400
Баянгол	878	914	926	738	816	801	294	328	394
Гучин-Ус	449	456	481	349	362	383	414	454	498
Есөнзүйл	726	721	753	546	598	676	262	281	279
Өлзийт	652	650	632	558	550	554	268	328	358
ЗБ-Улаан	1038	1015	1013	906	870	879	132	171	197
Богд	1134	1152	1154	1041	1063	1072	273	306	322
Нарийнтээл	806	781	782	566	553	605	329	384	364
Сант	886	891	889	692	679	720	219	285	310
Тарагт	823	853	894	650	686	722	213	257	289
Төгрөг	581	602	617	455	498	514	214	245	285
Уянга	1611	1721	1760	1294	1480	1530	175	184	193
Хайрхандулаан	889	921	943	695	717	743	303	353	362
Хужирт	1310	1319	1288	1065	1092	1074	157	182	201
Хархорин	1215	1232	1211	922	977	991	227	244	267
Арвайхээр	1046	1141	1051	527	519	590	298	378	339

МАЛЧДЫН ТОО, НАС, ХҮЙСНИЙ БҮРЭЛДЭХҮҮН

	Малчдын тоо			үүнээс:			Нийт малчдаас эмэгтэй
	2013	2014	2015	16-34 настай	35-59 эр, 35-54 эм настай	эр-60, эм- 55 дээш насны	
БҮГД	26254	27580	28446	10857	14594	2995	13436
Баян-Өндөр	1518	1518	1617	542	874	201	778
Бүрд	1126	1143	1144	381	583	180	524
Бат-Өлзий	1491	1607	1858	778	960	120	879
Баруунбаян-Улаан	940	953	973	426	454	93	439
Баянгол	1521	1736	1662	615	889	158	780
Гучин-Ус	672	708	734	290	378	66	342
Есөнзүйл	1040	1157	1285	493	622	170	616
Өлзийт	1018	1038	1039	348	521	170	470
ЗБ-Улаан	1766	1754	1732	655	909	168	808
Богд	2184	2235	2308	1047	1092	169	1115
Нарийнтээл	1142	1126	1208	439	680	89	573
Сант	1271	1250	1325	440	728	157	655
Тарагт	1192	1297	1307	549	663	95	570
Төгрөг	842	910	931	354	492	85	449
Уянга	2556	2933	2964	1393	1384	187	1433
Х-дулаан	1285	1346	1398	529	732	137	639
Хужирт	2066	2116	2099	751	1045	303	1015
Хархорин	1653	1783	1793	493	1002	298	850
Арвайхээр	971	970	1069	334	586	149	501

МАЛЧДЫН СОЁЛ АХУЙН ЗАРИМ ҮЗҮҮЛЭЛТҮҮД

	Багийн тоо	Цахилгаа -ны эх үүс- гэвэртэй өрх	Телев и-этэй өрх	Малын хашаат ай өрх	Худаг тай өрх	Авто машин ы тоо	Мотоцикл ийн тоо	Трактор ын тоо	Хийсэн эсгий (м)
БҮГД	109	12408	10710	10101	2519	4292	7636	54	581
Баян-Өндөр	5	769	673	606	281	316	520	5	192
Бүрд	5	545	490	453	46	272	358	2	3
Бат-Өлзий	5	801	674	560	23	410	643	3	-
Баруунбаян-									
Улаан	4	421	335	317	116	192	362	-	10
Баянгол	6	742	716	519	246	231	536	4	55
Гучин-Ус	4	350	300	280	98	147	307	2	38
Есөнзүйл	4	305	274	482	65	51	90	1	9
Өлзийт	4	512	405	490	404	179	259	3	22
ЗБ-Улаан	6	799	700	599	83	138	358	3	37
Богд	7	1018	826	874	239	373	773	4	69
Нарийнтээл	4	509	465	307	48	274	497	2	14
Сант	5	555	515	407	213	151	315	1	26
Тарагт	6	653	612	562	33	206	307	1	26
Төгрөг	5	413	354	290	76	146	211	1	5
Уянга	8	1147	955	477	2	202	551	7	8
Х-дулаан	6	637	546	542	90	236	411	3	3
Хужирт	6	919	723	872	17	237	494	5	5
Хархорин	8	807	666	837	31	329	341	7	3
Арвайхээр	11	506	481	627	408	202	303	-	56

**МАЛЧДЫН СОЁЛ АХУЙН ЗАРИМ ҮЗҮҮЛЭЛТҮҮДИЙГ МАЛЧИН ӨРХИЙН ТООНД
ХАРЬЦУУЛБАЛ, хувиар**

	Цахилгаа-ны эх үүс- гэвэртэй өрх	Телеви- зтэй өрх	Малын хашаатай өрх	Худагтай өрх	Авто машинтай	Мотоцик лтой	Тракто ртой
БҮГД	84.7	73.1	68.9	17.2	29.3	52.1	0.4
Баян-Өндөр	93.1	81.5	73.4	34.0	38.3	63.0	0.6
Бүрд	91.8	82.5	76.3	7.7	45.8	60.3	0.3
Бат-Өлзий	86.2	72.6	60.3	2.5	44.1	69.2	0.3
Баруунбаян-Улаан	92.5	73.6	69.7	25.5	42.2	79.6	-
Баянгол	92.6	89.4	64.8	30.7	28.8	66.9	0.5
Гучин-Ус	91.4	78.3	73.1	25.6	38.4	80.2	0.5
Есөнзүйл	45.1	40.5	71.3	9.6	7.5	13.3	0.1
Өлзийт	92.4	73.1	88.4	72.9	32.3	46.8	0.5
ЗБ-Улаан	90.9	79.6	68.1	9.4	15.7	40.7	0.3
Богд	95.0	77.1	81.5	22.3	34.8	72.1	0.4
Нарийнтээл	84.1	76.9	50.7	7.9	45.3	82.1	0.3
Сант	77.1	71.5	56.5	29.6	21.0	43.8	0.1
Тарагт	90.4	84.8	77.8	4.6	28.5	42.5	0.1
Төгрөг	80.4	68.9	56.4	14.8	28.4	41.1	0.2
Уянга	75.0	62.4	31.2	0.1	13.2	36.0	0.5
Х-дулаан	85.7	73.5	72.9	12.1	31.8	55.3	0.4
Хужирт	85.6	67.3	81.2	1.6	22.1	46.0	0.5
Хархорин	81.4	67.2	84.5	3.1	33.2	34.4	0.7
Арвайхээр	85.8	81.5	106.3	69.2	34.2	51.4	-

МАЛТАЙ ӨРХИЙН МАЛЫН БҮЛЭГЛЭЛТ

	10 хүртэл		10-аас 30		31-ээс 50		51-ээс100		100 хүртэл	
	2014	2015	2014	2015	2014	2015	2014	2015	2014	2015
БҮГД	3031	2622	30894	28906	60634	55558	206778	196277	301337	283363
Баян-Өндөр	34	31	650	675	2301	2972	11892	9902	14877	13580
Бүрд	41	22	683	510	1342	1050	5171	5119	7237	6701
Бат-Өлзий	528	454	3647	3786	5527	4663	17538	15492	27240	24395
Баруунбаян-Улаан	21	5	550	392	1040	1009	3255	3523	4866	4929
Баянгол	63	42	1380	1277	3702	2931	8310	9117	13455	13367
Гучин-Ус	37	48	365	420	881	859	3347	3463	4630	4790
Есөнзүйл	78	92	1174	1122	2101	2458	8132	9132	11485	12804
Өлзийт	20	-	364	201	1393	1227	6102	5996	7879	7424
ЗБ-Улаан	111	72	1777	1486	3855	3243	15691	10409	21434	15210
Богд	66	102	1069	1134	2090	1943	10348	11711	13573	14890
Нарийнтээл	65	82	904	988	2049	1995	8206	8010	11224	11075
Сант	66	33	1129	954	3827	2978	11685	11991	16707	15956
Тарагт	132	138	2058	1898	2686	3453	9350	7322	14226	12811
Төгрөг	139	73	1828	1675	2714	2697	6399	6415	11080	10860
Уянга	625	556	4138	4217	6340	6732	25209	22234	36312	33739
Х-дулаан	150	133	1230	1453	2251	2112	7408	8397	11039	12095
Хужирт	277	187	3836	3156	6791	5843	15420	15646	26324	24832
Хархорин	377	374	2264	1950	5065	4114	16705	16242	24411	22680
Арвайхээр	201	178	1848	1612	4679	3279	16610	16156	23338	21225

Хавсралт 4-ын үргэлжлэл

	101-ээс 200 малтай өрх		201-ээс 500 малтай өрх		501-ээс 999 малтай өрх		1000-1499 малтай өрх		1500-2000 малтай өрх		2001-дээш малтай өрх	
	2014	2015	2014	2015	2014	2015	2014	2015	2014	2015	2014	2015
БҮГД	688702	671499	1627813	1708604	916652	1061521	431727	591515	90781	100985	45570	75612
Баян-Өндөр	31161	31432	127002	124821	87317	89392	52946	68823	10335	6565	4233	6321
Бүрд	17965	18316	75434	76276	95734	95454	59997	76372	30462	27232	16850	24437
Бат-Өлзий	45654	53604	74004	76445	20715	29185	11148	13352	6621	6754	2022	4768
Баруунбаян-Улаан	22330	19278	68529	72668	56273	59626	18508	18886	-	-	2049	-
Баянгол	29165	27702	90803	91960	83593	97388	39220	64937	8448	11751	2669	8052
Гучин-Ус	14464	14069	49413	49819	51714	56952	37104	49304	6589	9584	-	-
Есөнзүйл	27643	27610	73866	69541	31941	43557	19575	31382	1550	3398	2253	-
Өлзийт	26771	22557	85489	84627	29075	37808	21951	33502	6964	5297	2113	7074
ЗБ-Улаан	57513	59633	56220	78711	8509	12177	5418	6973	-	-	-	-
Богд	41341	32633	153928	149009	78107	101816	35716	39373	-	-	-	-
Нарийнтээл	25609	23569	92409	93541	65719	63950	14827	23083	1888	4890	-	-
Сант	35443	35273	80483	89283	38645	45218	15626	23528	1637	6774	4350	7460
Тарагт	35235	31420	72509	89375	39464	50899	9864	16381	3277	5202	2068	2893
Төгрөг	18556	16899	50912	57174	31225	38075	6631	18312	3232	5135	-	-
Уянга	76195	84373	96081	106806	37870	45189	20750	19571	3184	3343	2056	2272
Х-дулаан	31550	28653	116005	120094	59977	62961	28172	40089	3102	5060	2630	-
Хужирт	58695	57441	76799	86981	27352	35822	9565	9059	-	-	-	-
Хархорин	40631	40896	106473	109609	46569	59973	17538	28824	1723	-	-	-
Арвайхээр	52781	46141	81454	81864	26853	36079	7171	9764	1769	-	-	-

ХАМГИЙН ОЛОН МАЛ ТООЛУУЛСАН СУМ, БАГ

Нийт малын тоогоор

	Сумын түвшинд	тоо	Багийн түвшинд	тоо	
1	Богд	344 728	Баян-Өндөр	2-р баг, Батхаан	93 609
2	Баян-Өндөр	340 934	Бүрд	1-р баг, Ар жаргалант	93 456
3	Бүрд	324 788	Баянгол	1-р баг, Өнц	90 202
4	Баянгол	315 280	Нарийнтээл	2-р баг, Баянтээг	82 503
5	Уянга	295 293	Бат-Өлзий	1-р баг, Улаан-Ам	81 633

Тэмээний тоогоор

	Сумын түвшинд	тоо	Багийн түвшинд	тоо	
1	Богд	8 113	Богд сум	5-р баг, Далан	3 138
2	Гучин-Ус	3 926	Гучин-Ус	2-р баг, Гучин	2 497
3	Төгрөг	3 124	Богд сум	6-р баг, Ялаатай	1 587
4	ББ-Улаан	2 887	Баруунбаян-Улаан	3-р баг, Цагаан-Овоо	1 406
5	Баянгол	2 237	Баянгол сум	5-р баг, Цавын-Ихэр	1 233

Адууны тоогоор

	Сумын түвшинд	тоо	Багийн түвшинд	тоо	
1	Бүрд	25 402	Өлзийт	1-р баг, Бор хошуут	7 908
2	Хужирт	25 389	Бүрд	1-р баг, Ар жаргалант	7 854
3	Хархорин	24 900	Баян-Өндөр	2-р баг, Батхаан	7 094
4	Баян-Өндөр	23 401	Бат-Өлзий	1-р баг, Улаан-Ам	6 568
5	Уянга	22 713	Хархорин	6-р баг, Жалбаа	6 369

Үхрийн тоогоор

	Сумын түвшинд	тоо	Багийн түвшинд	тоо	
1	Уянга	46 260	Бат-Өлзий	1-р баг, Улаан-Ам	15 601
2	Бат-Өлзий	28 430	Уянга	2-р баг, Таац	13 254
3	Хархорин	17 835	Уянга	1-р баг, Жаргалант	8 087
4	Баян-Өндөр	15 006	Уянга	5-р баг, Бадрал	6 657
5	Хужирт	13 446	Уянга	6-р баг, Бөөрөлжүүт	5 731

Хонины тоогоор

	Сумын түвшинд	тоо	Багийн түвшинд	тоо	
1	Бүрд	188 000	Баян-Өндөр	2-р баг, Батхаан	57 598
2	Баян-Өндөр	186 089	Бүрд	1-р баг, Ар жаргалант	57 432
3	Баянгол	164 314	Баянгол	1-р баг, Өнц	48 787
4	Хархорин	129 581	Бүрд	3-р баг, Донгит	46 477
5	Уянга	117 677	Өлзийт	1-р баг, Бор хошуут	45 330

Ямааны тоогоор

	Сумын түвшинд	тоо	Багийн түвшинд	тоо	
1	Богд	241 874	Богд	5-р баг, Далан	53 029
2	Х-дулаан	134 883	Нарийнтээл	2-р баг, Баянтээг	45 179
3	Баянгол	132 975	Богд	1-р баг, Өлзийт хошуу	39 074
4	Нарийнтээл	118 830	Баянгол	1-р баг, Өнц	36 945
5	Баян-Өндөр	115 880	Богд	2-р баг, Хөөвөр	36 701

2015 ОНЫ ЭЦЭСТ ТООЛОГДСОН МАЛЫН ТОО

	Бүгд	үүнээс:					Бодод шилжүүл снээр
		Тэмээ	Адуу	Үхэр	Хонь	Ямаа	
Бүгд	4510986	23128	280197	217599	2021762	1968300	942162
БаянӨндөр	340934	558	23401	15006	186089	115880	68839
Бүрд	324788	287	25402	10831	188000	100268	62989
БатӨлзий	208503		18156	28430	85591	76326	62388
Баруунбаян-Улаан	181937	2887	6332	3792	63864	105062	33385
Баянгол	315280	2237	10707	5047	164314	132975	60544
Гучин-Ус	190873	3926	6917	2889	79084	98057	39878
Есөнзүйл	188382	207	14919	7518	97152	68586	37137
Өлзийт	198289	295	16476	8449	109404	63665	41065
ЗБ-Улаан	172728	5	14222	13089	75482	69930	41628
Богд	344728	8113	11761	3511	79469	241874	65685
Нарийнтээл	220108	62	10499	10082	80635	118830	38467
Сант	223540	738	8326	7894	93699	112883	42523
Тарагт	208981	107	12098	6520	100488	89768	41963
Төгрөг	146455	3124	5456	1586	61055	75234	32023
Уянга	295293		22713	46260	117677	108643	77110
Хайрхандулаан	269202	102	12711	7896	113610	134883	48090
Хужирт	215967	37	25389	13446	104473	72622	56048
Хархорин	265013	309	24900	17835	129581	92388	58209
Арвайхээр	199985	134	9812	7518	92095	90426	34191

2015 ОНЫ НИЙТ МАЛЫН ӨСӨЛТ БУУРАЛТ

	өнгөрсөн онтой харьцуулсан					
	бодод шилжсэн		толгойн тоо		тэмээ	
	хувь	зөрүү	хувь	зөрүү	хувь	зөрүү
Бүгд	107.8	68170	109.7	399471	105.3	1158
БаянӨндөр	103.0	2036	103.7	12313	110.3	52
Бүрд	107.6	4464	106.6	20176	98.6	-4
БатӨлзий	111.1	6240	111.3	21099	-	-
Баруунбаян-Улаан	105.0	1601	105.4	9382	100.7	21
Баянгол	108.0	4505	117.6	47276	104.0	86
Гучин-Ус	111.7	4191	116.1	26514	113.6	469
Есөнзүйл	112.0	3982	111.9	20069	111.9	22
Өлзийт	107.8	2966	110.0	18047	110.1	27
ЗБ-Улаан	116.3	5831	115.8	23564	125.0	1
Богд	106.7	4103	106.1	19786	103.5	278
Нарийнтээл	103.3	1213	103.5	7489	119.2	10
Сант	104.3	1766	115.4	29896	107.1	49
Тарагт	109.2	3531	118.3	32338	135.4	28
Төгрөг	110.2	2974	120.1	24485	102.8	86
Уянга	106.2	4475	108.4	22845	-	-
Хайрхандулаан	103.7	1719	106.5	16370	113.3	12
Хужирт	110.8	5450	108.6	17190	112.1	4
Хархорин	114.0	7167	111.2	26779	98.1	-6
Арвайхээр	99.9	-44	102.0	3853	120.7	23

Хавсралт 7-ын үргэлжлэл

	өнгөрсөн онтой харьцуулсан							
	адуу		үхэр		хонь		ямаа	
	хувь	зөрүү	хувь	зөрүү	хувь	зөрүү	хувь	зөрүү
Бүгд	113.5	33247	118.7	34334	111.0	200712	107.1	130020
БаянӨндөр	106.7	1478	114.5	1902	103.3	5866	102.7	3015
Бүрд	108.4	1962	118.2	1665	107.0	12266	104.5	4287
БатӨлзий	114.7	2333	118.6	4463	114.6	10878	104.7	3425
Баруунбаян-Улаан	110.3	590	117.4	563	108.5	4994	103.2	3214
Баянгол	124.0	2074	128.1	1107	118.6	25786	115.9	18223
Гучин-Ус	115.7	938	125.7	590	118.0	12082	114.5	12435
Есөнзүйл	112.8	1692	124.9	1499	111.9	10349	110.5	6507
Өлзийт	114.3	2055	117.4	1250	110.3	10195	107.6	4520
ЗБ-Улаан	120.0	2371	121.6	2323	117.1	11047	112.6	7822
Богд	105.8	644	111.8	371	110.1	7306	104.8	11187
Нарийнтээл	110.9	1029	116.3	1412	107.4	5527	99.6	-489
Сант	124.0	1614	121.9	1419	116.8	13508	113.4	13306
Тарагт	126.8	2555	132.0	1581	119.0	16020	115.7	12154
Төгрөг	116.6	777	133.3	396	120.6	10433	120.5	12793
Уянга	115.0	2957	117.4	6853	109.7	10440	102.4	2595
Хайрхандулаан	115.6	1712	123.1	1483	109.4	9737	102.6	3426
Хужирт	112.2	2757	117.2	1973	106.7	6581	108.8	5875
Хархорин	112.9	2836	119.8	2953	112.7	14558	107.5	6438
Арвайхээр	109.8	873	107.6	531	103.5	3139	99.2	-713

МАЛЫН ТООНЫ ӨСӨЛТ БУУРАЛТ

	2010	2011	2012	2013	2014	2015	2015/ 2014%
Бүгд	2010 557	2425 649	2970688	3486043	4111515	4510986	109.7
БаянӨндөр	163 063	198 700	256222	289356	328621	340934	103.7
Бүрд	182 044	203 186	244006	273856	304612	324788	106.6
БатӨлзий	87 354	110 596	135968	165579	187404	208503	111.3
Баруунбаян-Улаан	105 856	119 055	137468	155817	172555	181937	105.4
Баянгол	97 922	130 896	171539	216946	268004	315280	117.6
Гучин-Ус	86 172	99 922	121384	144490	164359	190873	116.1
Есөнзүйл	92 932	114 216	126491	143147	168313	188382	111.9
Өлзийт	87 766	103 299	132194	149704	180242	198289	110.0
ЗБ-Улаан	61 458	78 203	99083	120038	149164	172728	115.8
Богд	178 658	218 475	242957	283768	324942	344728	106.1
Нарийнтээл	146 605	153 858	167835	186258	212619	220108	103.5
Сант	67 098	89 175	118338	151202	193644	223540	115.4
Тарагт	55 280	82 282	109487	138625	176643	208981	118.3
Төгрөг	43 071	57 210	75790	97335	121970	146455	120.1
Уянга	124 692	158 161	191304	225915	272448	295293	108.4
Хайрхандулаан	122 213	145 630	179062	210664	252832	269202	106.5
Хужирт	100 878	120 366	145437	166780	198777	215967	108.6
Хархорин	153 852	163 279	192025	209312	238234	265013	111.2
Арвайхээр	53 643	79 140	124098	157251	196132	199985	102.0

МАЛТАЙ НЭГ ӨРХӨД НОГДОХ АМИНЫ МАЛЫН ТОО

	Бодод шилжүүлснээр				Толгойн тоогоор			
	2012	2013	2014	2015	2012	2013	2014	2015
БҮГД	43	46	50	52	172	198	229	251
Баян-Өндөр	55	60	65	66	241	280	318	329
Бүрд	72	78	85	89	334	378	431	458
Бат-Өлзий	46	47	48	49	115	135	150	165
Баруунбаян-Улаан	46	52	57	60	237	274	306	329
Баянгол	47	53	59	65	200	247	293	340
Гучин-Ус	64	72	78	83	266	322	360	396
Есөнзүйл	40	43	48	49	173	197	233	250
Өлзийт	49	53	60	65	201	230	277	314
ЗБ-Улаан	34	34	38	41	103	116	147	170
Богд	45	50	54	57	218	250	282	299
Нарийнтээл	40	43	48	49	208	231	272	281
Сант	33	37	43	48	139	171	217	251
Тарагт	37	40	44	47	141	168	207	234
Төгрөг	38	43	47	52	133	168	203	237
Уянга	41	43	44	44	118	140	158	168
Х-дулаан	42	46	50	51	206	237	275	285
Хужирт	37	38	41	44	114	127	151	168
Хархорин	43	42	45	48	165	172	193	218
Арвайхээр	24	27	30	32	123	150	172	188

2015 ОНЫ ЭЦЭСТ БАЙГАА АМИНЫ МАЛЫН ТОО

	Бүгд	үүнээс:					Бодод шилжүүлснээ р
		Тэмээ	Адуу	Үхэр	Хонь	Ямаа	
Бүгд	4506335	23097	280113	217363	2018375	1967387	941133
БаянӨндөр	340934	558	23401	15006	186089	115880	68839
Бүрд	324788	287	25402	10831	188000	100268	62989
БатӨлзий	208503	-	18156	28430	85591	76326	62388
Баруунбаян-Улаан	181937	2887	6332	3792	63864	105062	33385
Баянгол	315157	2237	10707	5047	164227	132939	60525
Гучин-Ус	190712	3926	6917	2889	79022	97958	39843
Есөнзүйл	188292	207	14919	7518	97062	68586	37122
Өлзийт	198289	295	16476	8449	109404	63665	41065
ЗБ-Улаан	172704	5	14222	13065	75482	69930	41628
Богд	344728	8113	11761	3511	79469	241874	65685
Нарийнтээл	220108	62	10499	10082	80635	118830	38467
Сант	223492	738	8326	7894	93686	112848	42516
Тарагт	208981	107	12098	6520	100488	89768	41963
Төгрөг	146455	3124	5456	1586	61055	75234	32023
Уянга	295293	-	22713	46260	117677	108643	77067
Хайрхандулаан	268952	102	12711	7896	113447	134796	48052
Хужирт	215931	37	25389	13438	104457	72610	56044
Хархорин	263990	278	24826	17739	128940	92207	57816
Арвайхээр	197089	134	9802	7410	89780	89963	33716

АМИНЫ МАЛЫН ТООНЫ ӨСӨЛТ БУУРАЛТ

	2010	2011	2012	2013	2014	2015	2015/ 2014%
Бүгд	2 008 429	2 423 369	2967870	3482570	4102582	4506335	109.8
БаянӨндөр	163 043	198 700	256222	289356	327871	340934	104.0
Бүрд	182 044	203 186	244006	273856	303679	324788	107.0
БатӨлзий	87 354	110 596	135968	165579	187404	208503	111.3
Баруунбаян- Улаан	105 856	119 055	137468	155817	172555	181937	105.4
Баянгол	97 881	130 845	171477	216878	267353	315157	117.9
Гучин-Ус	86 141	99 889	121296	144340	163914	190712	116.3
Есөнзүйл	92 932	114 216	126491	143147	168313	188292	111.9
Өлзийт	87 766	103 299	132194	149704	180242	198289	110.0
ЗБ-Улаан	61 458	78 203	99083	120038	149094	172704	115.8
Богд	178 658	218 475	242957	283768	324942	344728	106.1
Нарийнтээл	146 512	153 738	167725	186258	211676	220108	104.0
Сант	67 098	89 175	118338	151202	192891	223492	115.9
Тарагт	55 280	82 282	109487	138625	176643	208981	118.3
Төгрөг	43 071	57 210	75785	97330	121636	146455	120.4
Уянга	124 681	158 161	191304	225915	272448	295293	108.4
Хайрхандулаан	122 213	145 630	178863	210423	252475	268952	106.5
Хужирт	100 878	120 366	145393	166729	198735	215931	108.7
Хархорин	153 195	162 662	191324	208661	237345	263990	111.2
Арвайхээр	52 368	77 681	122489	154944	193366	197089	101.9

СҮРГИЙН БҮТЭЦ, сумдаар

	ТОЛГОЙГООР					ХУВИАР				
	БҮГД	Төл, өсвөр насны	ажлын ба бэлтгэлийн насны эр	хээлтэгч	Хээлтүүлэгч	Төл, өсвөр насны	ажлын ба бэлтгэлийн насны эр	хээлтэгч	Хээлтүүлэгч	
БҮГД	4510986	1430974	1230157	1814709	35146	31.7	27.3	40.2	0.8	
Баян-Өндөр	340934	105765	84935	147455	2779	31.0	24.9	43.3	0.8	
Бүрд	324788	120600	65632	135983	2573	37.1	20.2	41.9	0.8	
Бат-Өлзий	208503	73439	53048	80304	1712	35.2	25.4	38.5	0.8	
Баруунбаян- Улаан	181937	47721	60264	72724	1228	26.2	33.1	40.0	0.7	
Баянгол	315280	103422	81477	128029	2352	32.8	25.8	40.6	0.7	
Гучин-Ус	190873	53846	62322	73405	1300	28.2	32.7	38.5	0.7	
Есөнзүйл	188382	65759	41975	79129	1519	34.9	22.3	42.0	0.8	
Өлзийт	198289	68656	48260	79696	1677	34.6	24.3	40.2	0.8	
ЗБ-Улаан	172728	54919	49782	66511	1516	31.8	28.8	38.5	0.9	
Богд	344728	85564	122743	134116	2305	24.8	35.6	38.9	0.7	
Нарийнтээл	220108	60699	68561	89337	1511	27.6	31.1	40.6	0.7	
Сант	223540	73970	53913	93946	1711	33.1	24.1	42.0	0.8	
Тарагт	208981	65780	55293	86243	1665	31.5	26.5	41.3	0.8	
Төгрөг	146455	45079	43597	56697	1082	30.8	29.8	38.7	0.7	
Уянга	295293	101567	76644	114725	2357	34.4	26.0	38.9	0.8	
Х-дулаан	269202	73245	93549	100462	1946	27.2	34.8	37.3	0.7	
Хужирт	215967	73619	52809	87295	2244	34.1	24.5	40.4	1.0	
Хархорин	265013	95150	63246	104370	2247	35.9	23.9	39.4	0.8	
Арвайхээр	199985	62174	52107	84282	1422	31.1	26.1	42.1	0.7	

ТЭМЭЭН СҮРГИЙН БҮТЭЦ, сумдаар

	ТОЛГОЙГООР					ХУВИАР			
	Бүгд	Төл, өсвөр насны	ажлын ба бэлтгэлийн насны эр	Хээлтэгч	Хээлтүүлэгч	Төл, өсвөр насны	ажлын ба бэлтгэлийн насны эр	хээлтэгч	Хээлтүүлэгч
БҮГД	23128	9662	4853	8362	251	41.8	21.0	36.2	1.1
Баян-Өндөр	558	229	102	216	11	41.0	18.3	38.7	2.0
Бүрд	287	93	101	87	6	32.4	35.2	30.3	2.1
Бат-Өлзий	-	-	-	-	-	-	-	-	-
Баруунбаян-Улаан	2887	1150	636	1072	29	39.8	22.0	37.1	1.0
Баянгол	2237	958	436	815	28	42.8	19.5	36.4	1.3
Гучин-Ус	3926	1912	651	1324	39	48.7	16.6	33.7	1.0
Есөнзүйл	207	76	53	73	5	36.7	25.6	35.3	2.4
Өлзийт	295	152	60	81	2	51.5	20.3	27.5	0.7
ЗБ-Улаан	5	-	3	2	-	-	60.0	40.0	-
Богд	8113	3065	2020	2952	76	37.8	24.9	36.4	0.9
Нарийнтээл	62	29	14	18	1	46.8	22.6	29.0	1.6
Сант	738	308	146	278	6	41.7	19.8	37.7	0.8
Тарагт	107	45	26	35	1	42.1	24.3	32.7	0.9
Төгрөг	3124	1370	490	1229	35	43.9	15.7	39.3	1.1
Уянга	-	-	-	-	-	-	-	-	-
Х-дулаан	102	42	25	33	2	41.2	24.5	32.4	2.0
Хужирт	37	13	13	10	1	35.1	35.1	27.0	2.7
Хархорин	309	163	46	91	9	52.8	14.9	29.4	2.9
Арвайхээр	134	57	31	46	-	42.5	23.1	34.3	-

АДУУН СҮРГИЙН БҮТЭЦ, сумдаар

	ТОЛГОЙГООР					ХУВИАР			
	Бүгд	Төл, өсвөр насны	ажлын ба бэлтгэлийн насны эр	хээлтэгч	Хээлтүүлэгч	Төл, өсвөр насны	ажлын ба бэлтгэлийн насны эр	хээлтэгч	Хээлтүүлэгч
БҮГД	280197	124789	64143	82188	9077	44.5	22.9	29.3	3.2
Баян-Өндөр	23401	10157	5576	6932	736	43.4	23.8	29.6	3.1
Бүрд	25402	12464	4991	7183	764	49.1	19.6	28.3	3.0
Бат-Өлзий	18156	7792	4579	5229	556	42.9	25.2	28.8	3.1
Баруунбаян- Улаан	6332	2379	1828	1883	242	37.6	28.9	29.7	3.8
Баянгол	10707	4616	2385	3337	369	43.1	22.3	31.2	3.4
Гучин-Ус	6917	3117	1549	2015	236	45.1	22.4	29.1	3.4
Есөнзүйл	14919	6617	3462	4379	461	44.4	23.2	29.4	3.1
Өлзийт	16476	7759	3301	4908	508	47.1	20.0	29.8	3.1
ЗБ-Улаан	14222	6452	3415	3911	444	45.4	24.0	27.5	3.1
Богд	11761	3620	3951	3679	511	30.8	33.6	31.3	4.3
Нарийнтээл	10499	4161	2993	3044	301	39.6	28.5	29.0	2.9
Сант	8326	3475	1875	2666	310	41.7	22.5	32.0	3.7
Тарагт	12098	5737	2403	3528	430	47.4	19.9	29.2	3.6
Төгрөг	5456	2396	1156	1719	185	43.9	21.2	31.5	3.4
Уянга	22713	9944	5699	6393	677	43.8	25.1	28.1	3.0
Х-дулаан	12711	5520	3273	3461	457	43.4	25.7	27.2	3.6
Хужирт	25389	12182	4774	7611	822	48.0	18.8	30.0	3.2
Хархорин	24900	11992	4848	7343	717	48.2	19.5	29.5	2.9
Арвайхээр	9812	4409	2085	2967	351	44.9	21.2	30.2	3.6

ҮХЭР СҮРГИЙН БҮТЭЦ, сумдаар

	ТОЛГОЙГООР					ХУВИАР			
	Бүгд	Төл, өсвөр насны	ажлын ба бэлтгэлийн насны эр	хээлтэгч	Хээлтүүлэгч	Төл, өсвөр насны	ажлын ба бэлтгэлийн насны эр	хээлтэгч	Хээлтүүлэгч
БҮГД	217599	96186	42575	75942	2896	44.2	19.6	34.9	1.3
Баян-Өндөр	15006	6651	2681	5457	217	44.3	17.9	36.4	1.4
Бүрд	10831	4870	2127	3692	142	45.0	19.6	34.1	1.3
Бат-Өлзий	28430	11854	6774	9477	325	41.7	23.8	33.3	1.1
Баруунбаян-Улаан	3792	1700	671	1368	53	44.8	17.7	36.1	1.4
Баянгол	5047	2279	862	1854	52	45.2	17.1	36.7	1.0
Гучин-Ус	2889	1341	484	1029	35	46.4	16.8	35.6	1.2
Есөнзүйл	7518	3299	1538	2569	112	43.9	20.5	34.2	1.5
Өлзийт	8449	3805	1632	2859	153	45.0	19.3	33.8	1.8
ЗБ-Улаан	13089	5595	3003	4342	149	42.7	22.9	33.2	1.1
Богд	3511	1446	745	1265	55	41.2	21.2	36.0	1.6
Нарийнтээл	10082	4035	2354	3534	159	40.0	23.3	35.1	1.6
Сант	7894	3641	1160	2988	105	46.1	14.7	37.9	1.3
Тарагт	6520	3011	1065	2331	113	46.2	16.3	35.8	1.7
Төгрөг	1586	718	248	598	22	45.3	15.6	37.7	1.4
Уянга	46260	21336	8240	16131	553	46.1	17.8	34.9	1.2
Х-дулаан	7896	3591	1524	2658	123	45.5	19.3	33.7	1.6
Хужирт	13446	5848	2598	4807	193	43.5	19.3	35.8	1.4
Хархорин	17835	7674	3804	6139	218	43.0	21.3	34.4	1.2
Арвайхээр	7518	3492	1065	2844	117	46.4	14.2	37.8	1.6

ХОНИН СҮРГИЙН БҮТЭЦ, сумдаар

	ТОЛГОЙГООР					ХУВИАР			
	Бүгд	Төл, өсвөр насны	ажлын ба бэлтгэлийн насны эр	хээлтэгч	Хээлтүүлэгч	Төл, өсвөр насны ажлын ба	бэлтгэлийн насны эр	хээлтэгч	Хээлтүүлэгч
БҮГД	2021762	656133	504233	849460	11936	32.5	24.9	42.0	0.6
Баян-Өндөр	186089	59513	40947	84575	1054	32.0	22.0	45.4	0.6
Бүрд	188000	67755	37343	81872	1030	36.0	19.9	43.5	0.5
Бат-Өлзий	85591	28077	22545	34511	458	32.8	26.3	40.3	0.5
Баруунбаян- Улаан	63864	18956	19134	25394	380	29.7	30.0	39.8	0.6
Баянгол	164314	55427	38198	69570	1119	33.7	23.2	42.3	0.7
Гучин-Ус	79084	24019	22847	31754	464	30.4	28.9	40.2	0.6
Есөнзүйл	97152	34118	19803	42706	525	35.1	20.4	44.0	0.5
Өлзийт	109404	37110	25695	45988	611	33.9	23.5	42.0	0.6
ЗБ-Улаан	75482	22593	22105	30309	475	29.9	29.3	40.2	0.6
Богд	79469	22969	24401	31486	613	28.9	30.7	39.6	0.8
Нарийнтээл	80635	22918	23958	33323	436	28.4	29.7	41.3	0.5
Сант	93699	32757	19277	41021	644	35.0	20.6	43.8	0.7
Тарагт	100488	31908	25483	42531	566	31.8	25.4	42.3	0.6
Төгрөг	61055	20045	15975	24633	402	32.8	26.2	40.3	0.7
Уянга	117677	39285	29082	48738	572	33.4	24.7	41.4	0.5
Х-дулаан	113610	32768	36610	43606	626	28.8	32.2	38.4	0.6
Хужирт	104473	33332	25918	44503	720	31.9	24.8	42.6	0.7
Хархорин	129581	43607	32283	52934	757	33.7	24.9	40.9	0.6
Арвайхээр	92095	28976	22629	40006	484	31.5	24.6	43.4	0.5

ЯМААН СҮРГИЙН БҮТЭЦ, сумдаар

	ТОЛГОЙГООР					ТОЛГОЙГООР			
	Бүгд	Төл, өсвөр насны	ажлын ба бэлтгэлийн насны эр	хээлтэгч	Хээлтүүлэгч	Төл, өсвөр насны	ажлын ба бэлтгэлийн насны эр	хээлтэгч	Хээлтүүлэгч
БҮГД	1968300	544204	614353	798757	10986	27.6	31.2	40.6	0.6
Баян-Өндөр	115880	29215	35629	50275	761	25.2	30.7	43.4	0.7
Бүрд	100268	35418	21070	43149	631	35.3	21.0	43.0	0.6
Бат-Өлзий	76326	25716	19150	31087	373	33.7	25.1	40.7	0.5
Баруунбаян-Улаан	105062	23536	37995	43007	524	22.4	36.2	40.9	0.5
Баянгол	132975	40142	39596	52453	784	30.2	29.8	39.4	0.6
Гучин-Ус	98057	23457	36791	37283	526	23.9	37.5	38.0	0.5
Есөнзүйл	68586	21649	17119	29402	416	31.6	25.0	42.9	0.6
Өлзийт	63665	19830	17572	25860	403	31.1	27.6	40.6	0.6
ЗБ-Улаан	69930	20279	21256	27947	448	29.0	30.4	40.0	0.6
Богд	241874	54464	91626	94734	1050	22.5	37.9	39.2	0.4
Нарийнтээл	118830	29556	39242	49418	614	24.9	33.0	41.6	0.5
Сант	112883	33789	31455	46993	646	29.9	27.9	41.6	0.6
Тарагт	89768	25079	26316	37818	555	27.9	29.3	42.1	0.6
Төгрөг	75234	20550	25728	28518	438	27.3	34.2	37.9	0.6
Уянга	108643	31002	33623	43463	555	28.5	30.9	40.0	0.5
Х-дулаан	134883	31324	52117	50704	738	23.2	38.6	37.6	0.5
Хужирт	72622	22244	19506	30364	508	30.6	26.9	41.8	0.7
Хархорин	92388	31714	22265	37863	546	34.3	24.1	41.0	0.6
Арвайхээр	90426	25240	26297	38419	470	27.9	29.1	42.5	0.5

ХОНИН ТОЛГОЙД ШИЛЖҮҮЛСЭН МАЛЫН ТОО, сумдаар

	Малчдын тоо	Хонин толгойд шилжүүлсэн малын тоо				Нэг малчинд ногдох мал	
		2012	2013	2014	2015	Бүх мал	Богод шилжүү лснээр
БҮГД	28446	4500554	5367500	6413592	7175845	159	252
Баян-Өндөр	1617	387732	447070	516417	547014	211	338
Бүрд	1144	366815	423923	482648	522476	284	457
Бат-Өлзий	1858	287318	348540	394887	451956	112	243
ББ-Улаан	973	174091	198845	224431	239931	187	247
Баянгол	1662	213866	270743	336631	400408	190	241
Гучин-Ус	734	158631	188637	216994	252718	260	344
Есөнзүйл	1285	197037	226669	272302	309455	147	241
Өлзийт	1039	208602	244847	297921	334204	191	322
ЗБ-Улаан	1732	168497	212100	267905	316532	100	183
Богд	2308	310718	362654	415615	441114	149	191
Нарийнтээл	1208	224435	256884	301065	321877	182	266
Сант	1325	155713	201013	259089	304630	169	230
Тарагт	1307	149948	193524	251151	305620	160	234
Төгрөг	931	104357	130504	161902	192094	157	206
Уянга	2964	392309	470726	577414	652007	100	220
Х-дулаан	1398	231839	275693	338105	371868	193	266
Хужирт	2099	269195	316284	385391	428417	103	204
Хархорин	1793	330131	378970	437693	495585	148	276
Арвайхээр	1069	169323	219878	276031	287940	187	269

2015 ОНЫ ЭЦЭСТ БАЙГАА ХЭЭЛТЭГЧ МАЛЫН ТОО, сумдаар

	Бүгд	Үүнээс:				
		ингэ	гүү	үнээ	эм хонь	эм ямаа
БҮГД	1814709	8362	82188	75942	849460	798757
Баян-Өндөр	147455	216	6932	5457	84575	50275
Бүрд	135983	87	7183	3692	81872	43149
Бат-Өлзий	80304	-	5229	9477	34511	31087
Баруунбаян-Улаан	72724	1072	1883	1368	25394	43007
Баянгол	128029	815	3337	1854	69570	52453
Гучин-Ус	73405	1324	2015	1029	31754	37283
Есөнзүйл	79129	73	4379	2569	42706	29402
Өлзийт	79696	81	4908	2859	45988	25860
ЗБ-Улаан	66511	2	3911	4342	30309	27947
Богд	134116	2952	3679	1265	31486	94734
Нарийнтээл	89337	18	3044	3534	33323	49418
Сант	93946	278	2666	2988	41021	46993
Тарагт	86243	35	3528	2331	42531	37818
Төгрөг	56697	1229	1719	598	24633	28518
Уянга	114725	-	6393	16131	48738	43463
Х-дулаан	100462	33	3461	2658	43606	50704
Хужирт	87295	10	7611	4807	44503	30364
Хархорин	104370	91	7343	6139	52934	37863
Арвайхээр	84282	46	2967	2844	40006	38419

ХЭЭЛТЭГЧ МАЛЫН ӨСӨЛТ, БУУРАЛТ, сумдаар

	Өнгөрсөн онтой харьцуулсан					
	Бүгд		ингэ		Гүү	
	хувь	зөрүү	хувь	зөрүү	хувь	зөрүү
БҮГД	111.3	184697	106.9	538	115.3	10900
Баян-Өндөр	108.3	11357	143.0	65	112.4	762
Бүрд	110.8	13273	94.6	-5	115.2	948
Бат-Өлзий	107.9	5880	-	-	117.3	773
Баруунбаян-Улаан	109.4	6269	96.2	-42	111.0	187
Баянгол	121.6	22719	115.1	107	130.2	775
Гучин-Ус	118.8	11623	105.9	74	119.4	328
Есөнзүйл	109.0	6557	128.1	16	112.9	500
Өлзийт	111.2	8045	101.3	1	114.2	611
ЗБ-Улаан	113.4	7868	-	-	119.7	643
Богд	109.4	11552	107.3	201	111.7	386
Нарийнтээл	109.5	7720	112.5	2	109.3	258
Сант	118.5	14648	110.8	27	125.9	549
Тарагт	120.4	14624	166.7	14	129.9	813
Төгрөг	120.3	9567	104.0	47	118.9	273
Уянга	110.5	10921	-	-	114.9	829
Х-дулаан	105.8	5467	106.5	2	113.5	413
Хужирт	108.0	6452	83.3	-2	119.4	1234
Хархорин	109.1	8742	119.7	15	105.9	409
Арвайхээр	101.7	1413	153.3	16	107.6	209

ХЭЭЛТЭГЧ МАЛЫН ӨСӨЛТ, БУУРАЛТ, сумдаар

	Өнгөрсөн онтой харьцуулсан					
	үнээ		эм хонь		эм ямаа	
	хувь	зөрүү	хувь	зөрүү	хувь	зөрүү
БҮГД	117.8	11455	111.9	90662	109.8	71142
Баян-Өндөр	116.7	779	107.5	5877	108.3	3874
Бүрд	119.6	606	110.9	8062	109.3	3662
Бат-Өлзий	114.7	1214	111.1	3450	101.4	443
Баруунбаян-Улаан	119.7	225	110.4	2396	108.9	3503
Баянгол	131.7	446	122.6	12809	119.6	8582
Гучин-Ус	123.7	197	119.3	5136	118.8	5888
Есөнзүйл	121.1	447	109.0	3535	107.5	2059
Өлзийт	112.8	324	112.2	5013	108.8	2096
ЗБ-Улаан	119.7	714	114.3	3790	110.8	2721
Богд	113.0	146	110.9	3093	108.9	7726
Нарийнтээл	116.3	495	112.7	3768	106.9	3197
Сант	120.6	510	118.6	6430	117.9	7132
Тарагт	133.0	579	120.0	7081	119.4	6137
Төгрөг	130.6	140	121.4	4345	120.0	4762
Уянга	117.5	2401	108.8	3949	109.4	3742
Х-дулаан	121.3	466	107.3	2976	103.3	1610
Хужирт	117.6	718	106.3	2632	106.6	1870
Хархорин	117.3	904	110.7	5136	106.4	2278
Арвайхээр	105.3	144	103.0	1184	99.6	-140

НИЙТ СҮРЭГТ НИЙТ ХЭЭЛТЭГЧ МАЛЫН ЭЗЛЭХ ХУВЬ

	Бүгд	үүнээс:				
		ингэ	гүү	үнээ	эм хонь	эм ямаа
БҮГД	40.2	36.2	29.3	34.9	42.0	40.6
Баян-Өндөр	43.3	38.7	29.6	36.4	45.4	43.4
Бүрд	41.9	30.3	28.3	34.1	43.5	43.0
Бат-Өлзий	38.5	-	28.8	33.3	40.3	40.7
Баруунбаян-Улаан	40.0	37.1	29.7	36.1	39.8	40.9
Баянгол	40.6	36.4	31.2	36.7	42.3	39.4
Гучин-Ус	38.5	33.7	29.1	35.6	40.2	38.0
Есөнзүйл	42.0	35.3	29.4	34.2	44.0	42.9
Өлзийт	40.2	27.5	29.8	33.8	42.0	40.6
ЗБ-Улаан	38.5	40.0	27.5	33.2	40.2	40.0
Богд	38.9	36.4	31.3	36.0	39.6	39.2
Нарийнтээл	40.6	29.0	29.0	35.1	41.3	41.6
Сант	42.0	37.7	32.0	37.9	43.8	41.6
Тарагт	41.3	32.7	29.2	35.8	42.3	42.1
Төгрөг	38.7	39.3	31.5	37.7	40.3	37.9
Уянга	38.9	-	28.1	34.9	41.4	40.0
Х-дулаан	37.3	32.4	27.2	33.7	38.4	37.6
Хужирт	40.4	27.0	30.0	35.8	42.6	41.8
Хархорин	39.4	29.4	29.5	34.4	40.9	41.0
Арвайхээр	42.1	34.3	30.2	37.8	43.4	42.5

БОЙЖУУЛСАН ТӨЛ, сумдаар

	2013	2014	2015	үүнээс:				
				Ботго	Унага	Тугал	Хурга	Ишиг
БҮГД	1137 219	1327 788	1440601	3539	63722	59592	699058	614690
Баян-Өндөр	101 255	110 409	100307	78	5135	4231	60367	30496
Бүрд	96 845	116 652	115953	62	6115	3033	70333	36410
Бат-Өлзий	52 348	60 686	64915	-	4097	7236	27993	25589
Баруунбаян-Улаан	46 847	54 910	53912	502	1367	929	20686	30428
Баянгол	70 589	87 092	104527	350	2554	1404	56649	43570
Гучин-Ус	45 603	48 728	52307	645	1461	710	24240	25251
Есөнзүйл	50 127	63 687	70254	28	3496	2164	38531	26035
Өлзийт	47 902	58 830	67648	40	4081	2322	39495	21710
ЗБ-Улаан	38 362	47 213	56959	-	3049	3567	25742	24601
Богд	89 975	95 343	97787	1127	2056	895	25031	68678
Нарийнтээл	62 062	67 174	61683	8	2077	2356	23880	33362
Сант	48 751	63 558	76607	112	2108	2438	33970	37979
Тарагт	49 574	55 620	68009	16	2930	1929	34709	28425
Төгрөг	28 568	36 527	45071	467	1253	417	20119	22815
Уянга	66 593	83 836	94974	-	5191	13169	42266	34348
Х-дулаан	67 485	73 665	72371	22	2742	2048	35176	32383
Хужирт	53 375	62 247	70128	4	5542	3664	37088	23830
Хархорин	67 037	79 188	87046	50	5817	4460	44476	32243
Арвайхээр	53 921	62 423	80143	28	2651	2620	38307	36537

Хавсралт 22-ын үргэлжлэл

	бойжилтын хувь						2015/ 2014%
	Бүгд	Ботго	Унага	Тугал	Хурга	Ишиг	
БҮГД	94.1	98.0	97.8	98.6	96.2	91.0	95.1
Баян-Өндөр	141.8	91.8	97.8	98.1	95.6	85.0	90.9
Бүрд	166.9	100.0	98.9	99.1	91.9	91.3	99.4
Бат-Өлзий	159.6	-	97.5	98.4	95.4	92.4	107.0
Баруунбаян-Улаан	132.1	99.6	97.0	96.9	96.9	92.9	98.2
Баянгол	99.7	100.0	99.7	99.7	99.8	99.3	120.1
Гучин-Ус	130.8	99.2	99.3	98.5	99.7	98.0	107.4
Есөнзүйл	142.8	93.3	99.4	99.7	99.0	97.5	110.3
Өлзийт	150.8	88.9	93.9	97.4	98.1	93.2	115.0
ЗБ-Улаан	164.6	-	99.1	99.5	97.4	96.4	120.7
Богд	129.3	96.6	90.1	95.6	95.6	88.6	102.5
Нарийнтээл	113.2	100.0	97.3	98.0	87.6	80.4	91.8
Сант	90.3	100.0	99.8	99.5	99.5	96.2	120.6
Тарагт	128.7	94.1	97.7	98.1	96.5	91.2	122.3
Төгрөг	99.6	98.7	98.1	99.5	99.4	98.4	123.3
Уянга	173.6	-	98.4	98.9	95.1	87.7	113.3
Х-дулаан	118.8	91.7	98.5	98.5	90.7	73.1	98.2
Хужирт	115.7	100.0	96.2	96.6	95.5	90.7	112.7
Хархорин	132.7	96.2	99.0	99.5	98.4	97.1	109.9
Арвайхээр	204.5	100.0	99.5	99.5	98.7	95.9	128.4

100 ЭХЭЭС БОЙЖУУЛСАН ТӨЛ, сумдаар

	Бүгд		Ботго		Унага		Тугал		Хурга		Ишиг	
	2014	2015	2014	2015	2014	2015	2014	2015	2014	2015	2014	2015
БҮГД	95.7	79.4	50.5	42.3	89.9	77.5	94.7	78.5	97.5	82.3	94.9	77.0
Баян-Өндөр	93.8	68.0	49.0	36.1	92.1	74.1	96.8	77.5	95.0	71.4	92.0	60.7
Бүрд	98.5	85.3	61.2	71.3	90.1	85.1	97.3	82.2	100.1	85.9	97.0	84.4
Бат-Өлзий	93.7	80.8	-	-	82.8	78.4	92.0	76.4	95.0	81.1	94.3	82.3
ББ-Улаан	94.3	74.1	38.1	46.8	55.8	72.6	71.3	67.9	97.0	81.5	96.5	70.8
Баянгол	101.5	81.6	51.4	42.9	96.9	76.5	98.2	75.7	101.7	81.4	102.6	83.1
Гучин-Ус	92.7	71.3	48.1	48.7	89.7	72.5	90.0	69.0	96.0	76.3	92.0	67.7
Есөнзүйл	100.5	88.8	48.9	38.4	102.8	79.8	108.0	84.2	100.0	90.2	100.5	88.5
Өлзийт	98.6	84.9	47.8	49.4	96.3	83.1	101.7	81.2	97.2	85.9	101.3	84.0
ЗБ-Улаан	100.3	85.6	-	-	112.0	78.0	106.0	82.2	98.6	84.9	99.8	88.0
Богд	92.2	72.9	53.4	38.2	72.9	55.9	83.6	70.8	97.7	79.5	92.6	72.5
Нарийнтээл	92.3	69.0	47.1	44.4	92.6	68.2	87.7	66.7	95.2	71.7	90.7	67.5
Сант	102.3	81.5	55.6	40.3	100.5	79.1	103.6	81.6	103.3	82.8	101.9	80.8
Тарагт	99.8	78.9	52.0	45.7	103.2	83.0	110.7	82.8	102.7	81.6	96.0	75.2
Төгрөг	98.0	79.5	50.7	38.0	76.3	72.9	96.2	69.7	97.2	81.7	102.9	80.0
Уянга	95.0	82.8	-	-	92.5	81.2	95.0	81.6	98.5	86.7	92.3	79.0
Х-дулаан	93.6	72.0	84.6	66.7	93.6	79.2	93.5	77.1	95.7	80.7	91.9	63.9
Хужирт	92.4	80.3	62.5	40.0	90.6	72.8	91.6	76.2	94.3	83.3	90.1	78.5
Хархорин	88.5	83.4	82.2	54.9	72.0	79.2	78.4	72.7	91.9	84.0	88.2	85.2
Арвайхээр	96.0	95.1	42.3	60.9	97.9	89.3	109.0	92.1	96.4	95.8	94.7	95.1

ТОМ МАЛЫН ЗҮЙ БУСЫН ХОРОГДОЛ

	2013	2014	2015	үүнээс:				
				Тэмээ	Адуу	Үхэр	Хонь	Ямаа
БҮГД	19728	8863	64646	185	2831	1477	25521	34632
Баян-Өндөр	697	43	6369	5	165	166	2680	3353
Бүрд	785	167	20005	2	1406	459	11420	6718
Бат-Өлзий	1390	10	3081	-	91	89	766	2135
Баруунбаян-Улаан	1055	1555	2913	24	18	28	797	2046
Баянгол	269	16	164	24	2	2	29	107
Гучин-Ус	323	108	279	19	9	1	116	134
Есөнзүйл	389	110	1225	-	105	25	509	586
Өлзийт	232	57	1355	5	123	138	602	487
ЗБ-Улаан	2481	544	651	-	36	22	244	349
Богд	204	260	2066	86	52	11	344	1573
Нарийнтээл	270	156	2821	-	27	35	447	2312
Сант	146	9	140	-	5	6	51	78
Тарагт	580	365	1605	1	40	25	538	1001
Төгрөг	13	19	503	19	3	1	168	312
Уянга	1920	1285	8286	-	121	181	2388	5596
Х-дулаан	475	891	6884	-	59	23	1770	5032
Хужирт	1497	1040	2133	-	236	130	991	776
Хархорин	6926	2123	2579	-	271	95	1160	1053
Арвайхээр	76	105	1587	-	62	40	501	984

Хавсралт 24-ийн үргэлжлэл

	Оны эхний малд эзлэх хувь					
	Бүгд	Тэмээ	Адуу	Үхэр	Хонь	Ямаа
БҮГД	1.43	0.80	1.01	0.68	1.26	1.76
Баян-Өндөр	1.9	0.9	0.7	1.1	1.4	2.9
Бүрд	6.2	0.7	5.5	4.2	6.1	6.7
Бат-Өлзий	1.5	-	0.5	0.3	0.9	2.8
Баруунбаян-Улаан	1.6	0.8	0.3	0.7	1.2	1.9
Баянгол	0.1	1.1	-	-	-	0.1
Гучин-Ус	0.1	0.5	0.1	-	0.1	0.1
Есөнзүйл	0.7	-	0.7	0.3	0.5	0.9
Өлзийт	0.7	1.7	0.7	1.6	0.6	0.8
ЗБ-Улаан	0.4	0.0	0.3	0.2	0.3	0.5
Богд	0.6	1.1	0.4	0.3	0.4	0.7
Нарийнтээл	1.3	-	0.3	0.3	0.6	1.9
Сант	0.1	-	0.1	0.1	0.1	0.1
Тарагт	0.8	0.9	0.3	0.4	0.5	1.1
Төгрөг	0.3	0.6	0.1	0.1	0.3	0.4
Уянга	2.8	-	0.5	0.4	2.0	5.2
Х-дулаан	2.6	-	0.5	0.3	1.6	3.7
Хужирт	1.0	-	0.9	1.0	0.9	1.1
Хархорин	1.0	-	1.1	0.5	0.9	1.1
Арвайхээр	0.8	-	0.6	0.5	0.5	1.1

ГЭНЭТИЙН АЮУЛААР ХОРОГДСОН МАЛ

	2013	2014	2015	үүнээс:				
				Тэмээ	Адуу	Үхэр	Хонь	Ямаа
БҮГД	956	820	7796	14	510	201	3980	3091
Баян-Өндөр	3660	-	35	-	5	-	-	30
Бүрд	-	4	6936	2	467	165	3728	2574
Бат-Өлзий	201	-	-	-	-	-	-	-
ББ-Улаан	-	-	80	2	-	8	25	45
Баянгол	-	-	-	-	-	-	-	-
Гучин-Ус	25	-	-	-	-	-	-	-
Есөнзүйл	198	-	60	-	-	-	40	20
Өлзийт	-	-	12	-	1	11	-	-
ЗБ-Улаан	-	-	-	-	-	-	-	-
Богд	-	30	335	10	16	-	24	285
Нарийнтээл	-	-	-	-	-	-	-	-
Сант	-	-	-	-	-	-	-	-
Тарагт	-	-	-	-	-	-	-	-
Төгрөг	-	-	30	-	-	-	-	30
Уянга	-	-	2	-	-	-	2	-
Х-дулаан	-	-	-	-	-	-	-	-
Хужирт	-	59	14	-	4	3	5	2
Хархорин	-	727	292	-	17	14	156	105
Арвайхээр	2	-	-	-	-	-	-	-

	Зүй бус хорогдолд эзлэх хувь					
	Бүгд	Тэмээ	Адуу	Үхэр	Хонь	Ямаа
БҮГД	12.1	7.6	18.0	13.6	15.6	8.9
Баян-Өндөр	0.55	-	3.03	-	-	0.89
Бүрд	34.67	100.00	33.21	35.95	32.64	38.31
Бат-Өлзий	-	-	-	-	-	-
Баруунбаян-Улаан	2.75	8.33	-	28.57	3.14	2.20
Баянгол	-	-	-	-	-	-
Гучин-Ус	-	-	-	-	-	-
Есөнзүйл	4.90	-	-	-	7.86	3.41
Өлзийт	0.89	-	0.81	7.97	-	-
ЗБ-Улаан	-	-	-	-	-	-
Богд	16.21	11.63	30.77	-	6.98	18.12
Нарийнтээл	-	-	-	-	-	-
Сант	-	-	-	-	-	-
Тарагт	-	-	-	-	-	-
Төгрөг	5.96	-	-	-	-	9.62
Уянга	0.02	-	-	-	0.08	-
Х-дулаан	-	-	-	-	-	-
Хужирт	0.66	-	1.69	2.31	0.50	0.26
Хархорин	11.32	-	6.27	14.74	13.45	9.97
Арвайхээр	-	-	-	-	-	-

ХЭЭЛ ХАЯСАН ХЭЭЛТЭГЧ

	2013	2014	2015	ҮҮНЭЭС:				
				ИНГЭ	ГҮҮ	ҮНЭЭ	ЭМ ХОНЬ	ЭМ ЯМАА
БҮГД	16574	11769	26140	5	610	1235	6702	17588
Баян-Өндөр	2554	1421	3763	-	36	10	1114	2603
Бүрд	1182	102	998	-	27	18	337	616
Бат-Өлзий	212	165	287	-	12	32	117	126
Баруунбаян-Улаан	1013	1059	2174	-	6	-	245	1923
Баянгол	8	-	70	-	-	2	21	47
Гучин-Ус	10	2	526	-	2	-	-	524
Есөнзүйл	1140	1278	1017	-	39	11	287	680
Өлзийт	97	629	81	-	3	5	25	48
ЗБ-Улаан	109	171	825	-	47	19	357	402
Богд	207	325	2496	1	18	1	155	2321
Нарийнтээл	345	1114	880	-	69	115	205	491
Сант	2	-	5	-	-	-	-	5
Тарагт	4109	473	648	-	14	12	164	458
Төгрөг	10	21	70	4	7	4	-	55
Уянга	1222	1538	5417	-	172	859	2100	2286
Х-дулаан	368	134	2459	-	8	8	149	2294
Хужирт	868	1304	2036	-	53	38	771	1174
Хархорин	2746	1040	748	-	81	97	250	320
Арвайхээр	372	993	1640	-	16	4	405	1215

Хавсралт 26-ийн үргэлжлэл

	Оны эхний хээлтэгчид эзлэх хувь						2015/ 2014%
	Бүгд	ингэ	гүү	үнээ	эм хонь	эм ямаа	
БҮГД	1.6	0.1	0.9	1.9	0.9	2.4	222.1
Баян-Өндөр	2.8	-	0.6	0.2	1.4	5.6	264.8
Бүрд	0.8	-	0.4	0.6	0.5	1.6	9 дахин
Бат-Өлзий	0.4	-	0.3	0.4	0.4	0.4	173.9
Баруунбаян-Улаан	3.3	-	0.4	-	1.1	4.9	205.3
Баянгол	0.1	-	-	0.1	0.04	0.1	-
Гучин-Ус	0.9	-	0.1	-	-	1.7	524-өөр
Есөнзүйл	1.4	-	1.0	0.5	0.7	2.5	79.6
Өлзийт	0.1	-	0.1	0.2	0.1	0.2	12.9
ЗБ-Улаан	1.4	-	1.4	0.5	1.3	1.6	4 дахин
Богд	2.0	0.04	0.5	0.1	0.5	2.7	768.0
Нарийнтээл	1.1	-	2.5	3.8	0.7	1.1	79.0
Сант	0.01	-	-	-	-	0.01	-
Тарагт	0.9	-	0.5	0.7	0.5	1.4	137.0
Төгрөг	0.1	0.3	0.5	0.9	-	0.2	3 дахин
Уянга	5.2	-	3.1	6.3	4.7	5.8	3 дахин
Х-дулаан	2.6	-	0.3	0.4	0.4	4.7	18 дахин
Хужирт	2.5	-	0.8	0.9	1.8	4.1	156.1
Хархорин	0.8	-	1.2	1.9	0.5	0.9	71.9
Арвайхээр	2.0	-	0.6	0.1	1.0	3.2	165.2

СУВАЙРСАН ХЭЭЛТЭГЧ

	2013	2014	2015	ҮҮНЭЭС:				
				ИНГЭ	ГҮҮ	ҮНЭЭ	ЭМ ХОНЬ	ЭМ ЯМАА
БҮГД	52313	55790	86002	83	6019	4071	33371	42458
Баян-Өндөр	9541	9650	16957	11	860	437	9646	6003
Бүрд	2121	1114	1805	5	128	59	902	711
Бат-Өлзий	1658	1759	2279	-	305	564	860	550
Баруунбаян-Улаан	1663	3069	6116	-	287	158	1431	4240
Баянгол	286	206	410	-	80	52	100	178
Гучин-Ус	1294	4427	7690	13	197	113	2254	5113
Есөнзүйл	3339	2799	5526	13	314	82	2572	2545
Өлзийт	208	1061	454	1	35	38	226	154
ЗБ-Улаан	795	1399	1246	1	281	160	364	440
Богд	2704	3530	9330	4	942	181	1944	6259
Нарийнтээл	3738	4501	7355	2	486	442	2010	4415
Сант	46	24	332	-	42	33	82	175
Тарагт	5312	2450	2231	-	152	110	1044	925
Төгрөг	930	1697	1726	32	157	46	449	1042
Уянга	4068	6496	6490	-	394	730	2197	3169
Х-дулаан	2466	1521	4411	-	254	101	1660	2396
Хужирт	6563	5804	6102	1	639	424	3260	1779
Хархорин	3454	1627	2262	-	292	195	867	907
Арвайхээр	2127	2656	3280	11	174	146	1503	1457

Хавсралт 27-ийн үргэлжлэл

	Оны эхний хээлтэгчид эзлэх хувь						2015/ 2014%
	Бүгд	ингэ	гүү	үнээ	эм хонь	эм ямаа	
БҮГД	5.3	1.2	8.4	6.3	4.4	5.8	154.2
Баян-Өндөр	12.5	7.3	13.9	9.3	12.3	12.9	175.7
Бүрд	1.5	5.4	2.1	1.9	1.2	1.8	162.0
Бат-Өлзий	3.1	-	6.8	6.8	2.8	1.8	129.6
Баруунбаян-Улаан	9.2	-	16.9	13.8	6.2	10.7	199.3
Баянгол	0.4	-	3.1	3.7	0.2	0.4	199.0
Гучин-Ус	12.4	1.0	11.7	13.6	8.5	16.3	173.7
Есөнзүйл	7.6	22.8	8.1	3.9	6.6	9.3	197.4
Өлзийт	0.6	1.3	0.8	1.5	0.6	0.6	42.8
ЗБ-Улаан	2.1	-	8.6	4.4	1.4	1.7	89.1
Богд	7.6	0.1	28.6	16.2	6.8	7.2	264.3
Нарийнтээл	9.0	12.5	17.4	14.5	6.8	9.6	163.4
Сант	0.4	-	2.0	1.3	0.2	0.4	13 дахин
Тарагт	3.1	-	5.6	6.3	2.9	2.9	91.1
Төгрөг	3.7	2.7	10.9	10.0	2.2	4.4	101.7
Уянга	6.3	-	7.1	5.3	4.9	8.0	99.9
Х-дулаан	4.6	-	8.3	4.6	4.1	4.9	290.0
Хужирт	7.5	8.3	10.0	10.4	7.8	6.2	105.2
Хархорин	2.4	0.0	4.2	3.7	1.8	2.5	139.0
Арвайхээр	4.0	36.7	6.3	5.4	3.9	3.8	123.9

ХЭЭЛТЭГЧ, ХЭЭЛТҮҮЛЭГЧИЙН ТОХИРОО

	Тэмээ 20-25		Адуу 12-15		Үхэр 35-45		Хонь 25-30		Ямаа 25-30	
	2014	2015	2014	2015	2014	2015	2014	2015	2014	2015
БҮГД	33	33	9	9	25	26	68	71	68	73
Баян-Өндөр	25	20	9	9	25	25	86	80	64	66
Бүрд	31	15	9	9	30	26	74	79	67	68
Бат-Өлзий	-	-	9	9	25	29	82	75	77	83
Баруунбаян-Улаан	41	37	8	8	21	26	65	67	76	82
Баянгол	25	29	8	9	22	36	57	62	60	67
Гучин-Ус	37	34	8	9	30	29	61	68	71	71
Есөнзүйл	14	15	9	9	18	23	74	81	65	71
Өлзийт	20	41	9	10	22	19	69	75	57	64
ЗБ-Улаан	-	-	8	9	29	29	60	64	59	62
Богд	37	39	7	7	22	23	46	51	77	90
Нарийнтээл	16	18	10	10	21	22	64	76	70	80
Сант	28	46	8	9	28	28	63	64	72	73
Тарагт	21	35	8	8	21	21	73	75	64	68
Төгрөг	33	35	9	9	29	27	64	61	67	65
Уянга	-	-	9	9	29	29	79	85	76	78
Х-дулаан	16	17	7	8	21	22	67	70	68	69
Хужирт	12	10	8	9	22	25	58	62	56	60
Хархорин	10	10	10	10	22	28	63	70	56	69
Арвайхээр	30	-	9	8	27	24	85	83	79	82

МАЛЫН ХЭРЭГЛЭЭНИЙ ЗАРЛАГА, бодод шилжүүлснээр

	Бүгд	үүнээс:				
		Тэмээ	Адуу	Үхэр	Хонь	Ямаа
БҮГД	976500	2212	27644	23781	472825	450038
Баян-Өндөр	81625	21	3492	2163	51821	24128
Бүрд	75772	64	2747	909	46647	25405
Бат-Өлзий	40735	-	1673	2684	16349	20029
Баруунбаян-Улаан	41617	457	759	338	14895	25168
Баянгол	57087	240	478	295	30834	25240
Гучин-Ус	25514	157	514	119	12042	12682
Есөнзүйл	48960	6	1699	640	27673	18942
Өлзийт	48246	8	1903	934	28698	16703
ЗБ-Улаан	32745	-	642	1222	14451	16430
Богд	75935	763	1360	513	17381	55918
Нарийнтээл	51375	-	1021	909	17906	31539
Сант	46571	63	489	1013	20411	24595
Тарагт	34079	-	335	323	18151	15270
Төгрөг	20083	362	473	20	9518	9710
Уянга	63843	-	2113	6135	29438	26157
Х-дулаан	49117	10	971	542	23669	23925
Хужирт	50805	-	2549	1561	29516	17179
Хархорин	57688	56	2710	1412	28758	24752
Арвайхээр	74703	5	1716	2049	34667	36266

Хавсралт 29-ийн үргэлжлэл

	Оны эхний малд эзлэх хувь					
	Бүгд	Тэмээ	Адуу	Үхэр	Хонь	Ямаа
БҮГД	23.8	10.1	11.2	13.0	26.0	24.5
Баян-Өндөр	24.8	4.2	15.9	16.5	28.8	21.4
Бүрд	24.9	22.0	11.7	9.9	26.5	26.5
Бат-Өлзий	21.7	-	10.6	11.2	21.9	27.5
Баруунбаян-Улаан	24.1	15.9	13.2	10.5	25.3	24.7
Баянгол	21.3	11.2	5.5	7.5	22.3	22.0
Гучин-Ус	15.5	4.5	8.6	5.2	18.0	14.8
Есөнзүйл	29.1	3.2	12.8	10.6	31.9	30.5
Өлзийт	26.8	3.0	13.2	13.0	28.9	28.2
ЗБ-Улаан	22.0	0.0	5.4	11.4	22.4	26.5
Богд	23.4	9.7	12.2	16.3	24.1	24.2
Нарийнтээл	24.2	0.0	10.8	10.5	23.8	26.4
Сант	24.0	9.1	7.3	15.6	25.5	24.7
Тарагт	19.3	0.0	3.5	6.5	21.5	19.7
Төгрөг	16.5	11.9	10.1	1.7	18.8	15.6
Уянга	23.4	-	10.7	15.6	27.5	24.7
Х-дулаан	19.4	11.1	8.8	8.5	22.8	18.2
Хужирт	25.6	0.0	11.3	13.6	30.2	25.7
Хархорин	24.2	17.8	12.3	9.5	25.0	28.8
Арвайхээр	38.1	4.5	19.2	29.3	39.0	39.8

ЗАХ ЗЭЭЛД ХУДАЛДАН БОРЛУУЛСАН, АЖ АХУЙН ДОТООДОД ХЭРЭГЛЭСЭН МАЛЫН ТОО

	Зах зээлд худалдан борлуулсан					Аж ахуйн дотоодод хэрэглэсэн				
	2011	2012	2013	2014	2015	2011	2012	2013	2014	2015
БҮГД	179 365	217790	298389	330601	428892	180 180	190070	224146	241362	268904
Баян-Өндөр	18 659	19963	32266	43863	48190	11 570	12852	15802	16101	18576
Бүрд	25 203	27039	35755	36899	39655	14 254	15758	17086	16672	19312
Бат-Өлзий	9 432	12459	16210	12890	18841	6 746	7032	9359	8379	9976
Баруунбаян-Улаан	6 968	11592	10291	14528	13517	7 993	9110	9913	10656	9747
Баянгол	6 310	8917	16602	19485	32036	8 971	10457	13108	15205	17318
Гучин-Ус	4 608	5404	7771	13078	12241	7 828	7697	8724	8846	10610
Есөнзүйл	13 906	17833	14311	15640	21158	7 269	7726	11267	10849	14982
Өлзийт	6 044	6935	16012	10382	19863	8 539	7328	9246	9032	11238
ЗБ-Улаан	8 499	5958	8155	11444	12307	7 502	7108	8176	8703	7297
Богд	11 454	17090	22662	20198	26879	12 640	16045	16548	17581	19767
Нарийнтээл	12 562	14085	18238	19029	17446	16 593	14060	13445	13552	15768
Сант	3 699	5742	9033	13306	19382	10 013	9860	12322	13670	17259
Тарагт	3 607	7676	8832	13349	16053	6 932	8189	9244	10068	13120
Төгрөг	2 721	3252	5545	7291	9450	4 509	5049	6111	6813	7324
Уянга	8 963	9457	19120	16260	22242	7 077	7992	9810	12683	11686
Х-дулаан	8 548	10528	11669	11726	24809	12 174	10932	16241	24178	19241
Хужирт	8 062	8311	13188	15132	20142	11 238	12325	14789	13893	16656
Хархорин	16 668	20646	22639	21637	37811	13 045	13320	13679	12720	17454
Арвайхээр	3 452	4903	10090	14464	16870	5 287	7230	9276	11761	11573

САРЛАГ, ХАЙНАГИЙН ТОО

	2010	2011	2012	2013	2014	2015
Бүгд	35422	41 409	53430	54695	75679	86472
Баян-Өндөр	-	-	17	-	-	2
Бүрд	-	-	-	-	-	-
Бат-Өлзий	11053	13 585	16144	17003	20188	25117
Баянгол	-	-	-	-	-	-
Есөнзүйл	-	-	-	-	-	-
Зүүнбаян-Улаан	2472	3 036	3796	4209	7189	7978
Богд	707	713	877	818	865	911
Нарийнтээл	-	-	2510	2719	4222	3800
Тарагт	348	845	493	504	517	1401
Уянга	16 882	18 366	25324	24930	37326	42019
Хайрхандулаан	938	1 864	1491	1831	2738	3206
Хужирт	2871	2 953	2666	2612	2328	1797
Хархорин	-	-	-	2	37	152
Арвайхээр	151	47	112	67	269	89

ХАДЛАН БЭЛЧЭЭРИЙН ТАЛБАЙ, ХҮРЭЛЦЭЭ, ХАНГАМЖ

	Хадлан, бэлчээрийн талбай (мян.га)			100 га хадлан, бэлчээрийн талбайд ногдох хонин толгойд шилжүүлсэн малын тоо		
	2013	2014	2015	2013	2014	2015
БҮГД	5689.4	5677.7	5653.3	94.3	113.0	126.4
Баян-Өндөр	310.3	310.3	310.3	144.1	166.4	176.3
Бүрд	210.9	210.9	210.9	201.0	228.9	247.8
Бат-Өлзий	33.6	33.6	33.6	1036.0	1173.9	1343.5
Баруунбаян-Улаан	387.3	387.3	387.3	51.3	57.9	61.9
Баянгол	351.2	351.2	351.2	77.1	95.8	114.0
Гучин-Ус	463.6	463.6	463.6	40.7	46.8	54.5
Есөнзүйл	215.7	215.7	215.6	105.1	126.3	143.5
Өлзийт	175.3	175.2	175.2	139.7	170.0	190.7
Зүүнбаян-Улаан	253.0	253.0	253.0	83.8	105.9	125.1
Богд	960.4	960.4	960.4	37.8	43.3	45.9
Нарийнтээл	264.7	264.5	264.5	97.1	113.8	121.7
Сант	254.4	254.4	254.4	79.0	101.8	119.7
Тарагт	307.6	307.6	307.5	62.9	81.7	99.4
Төгрөг	531.1	531.1	531.1	24.6	30.5	36.2
Уянга	276.6	276.6	276.5	170.2	208.8	235.7
Хайрхандулаан	409.4	408.7	408.7	67.3	82.7	91.0
Хужирт	127.2	123.7	123.7	248.6	311.5	346.3
Хархорин	151.4	144.2	120.1	250.2	303.4	343.6
Арвайхээр	5.5	5.5	5.5	4003.9	5042.3	5259.9

БЭЛТГЭСЭН ӨВС

	2010	2011	2012	2013	2014	2015	2015/ 2014%
БҮГД	31 346.1	32 990.0	32833.9	35246.8	40045.5	32242.2	80.5
Баян-Өндөр	1 100.0	635.0	1750.8	1534.2	1952.7	1375.0	70.4
Бүрд	1 012.0	1 315.0	737.6	2500.0	2002.1	2000.0	99.9
Бат-Өлзий	5 000.0	3 200.0	3195	4047.0	3516.0	2382.0	67.7
Баруунбаян-Улаан	792.0	1 232.0	1405.5	423.0	1094.8	1022.0	93.4
Баянгол	560.0	1 373.0	969.8	686.5	1166.1	1342.6	115.1
Гучин-Ус	150.0	700.0	928.2	904.4	984.7	790.0	80.2
Есөнзүйл	1 610.0	2 014.0	1900.5	1466.5	2090.0	1932.0	92.4
Өлзийт	1 300.0	2 005.0	1335.1	1840.0	2215.0	1824.6	82.4
ЗБ-Улаан	4 150.0	2 560.0	258	2562.0	2621.9	2607.2	99.4
Богд	520.0	528.0	582.8	620.4	401.7	638.4	158.9
Нарийнтээл	480.0	1 788.0	1557.6	1792.6	1820.0	1162.0	63.8
Сант	1 066.0	1 699.0	1928.5	1219.0	1202.8	1190.5	99.0
Тарагт	1 744.2	780.0	1261.0	1936.0	1201.7	851.4	70.8
Төгрөг	118.5	545.0	1192.8	693.7	850.0	407.3	47.9
Уянга	3 800.0	2 500.0	2162.3	2500.0	3511.4	1296.0	36.9
Х-дулаан	600.0	1 866.0	1601.4	1761.7	1644.7	1360.3	82.7
Хужирт	3 200.0	2 150.0	2617.0	2830.9	3264.3	3219.8	98.6
Хархорин	3 000.0	4 100.0	3895.4	4226.2	6095.8	4925.7	80.8
Арвайхээр	1 143.4	2 000.0	1232.04	1702.8	2409.8	1915.6	79.5

БЭЛТГЭСЭН ГАР ТЭЖЭЭЛ

	2010	2011	2012	2013	2014	2015	2015/ 2014%
БҮГД	5 330.2	6 372.2	5289.5	5057.3	6529.0	7200.0	110.3
Баян-Өндөр	335.0	300.0	310.1	335.4	295.0	851.0	288.5
Бүрд	625.0	290.0	49.92	25.5	300.0	300.0	100.0
Бат-Өлзий	60.0	180.0	78.8	50.1	157.0	124.0	79.0
Баруунбаян-Улаан	170.0	569.0	520.43	14.2	430.6	326.6	75.8
Баянгол	600.0	610.0	529.75	363.6	500.0	656.2	131.2
Гучин-Ус	100.0	350.0	300.1	424.4	376.4	348.0	92.5
Есөнзүйл	400.0	415.0	305.57	360.5	396.0	338.9	85.6
Өлзийт	220.0	352.0	310.19	394.5	406.5	621.2	152.8
ЗБ-Улаан	620.0	187.0	200	220.0	233.3	269.2	115.4
Богд	250.0	312.0	124.98	270.0	207.7	300.8	144.8
Нарийнтээл	250.0	340.0	270.13	230.5	334.9	230.8	68.9
Сант	459.7	534.0	515.6	505.0	439.8	419.5	95.4
Тарагт	269.0	232.2	390	264.9	351.3	211.4	60.2
Төгрөг	33.5	251.0	420.31	299.7	252.0	80.0	31.7
Уянга	110.0	200.0	76.37	200.0	211.8	60.0	28.3
Х-дулаан	110.0	350.0	278.8	268.9	331.1	300.6	90.8
Хужирт	315.0	250.0	26.7	223.2	445.8	859.2	192.7
Хархорин	240.0	300.0	361.29	322.2	392.8	470.9	119.9
Арвайхээр	163.0	350.0	220.47	284.7	467.0	431.7	92.4

ГАХАЙ, ШУВУУНЫ ТОО

	Гахай				Шувуу			
	2012	2013	2014	2015	2012	2013	2014	2015
БҮГД	174	321	545	481	1578	398	2340	1916
Баян-Өндөр	9	10	-	-	-	-	-	-
Бүрд	-	12	12	8	-	9	-	-
Бат-Өлзий	25	-	-	-	20	34	40	-
Баруунбаян-Улаан	-	30	40	-	-	-	-	-
Баянгол	-	6	3	2	-	-	-	-
Гучин-Ус	2	10	1	2	112	25	28	48
Есөнзүйл	-	-	-	-	-	-	-	-
Өлзийт	-	2	8	-	-	-	-	-
ЗБ-Улаан	6	6	3	10	-	-	5	-
Богд	-	-	5	2	-	-	-	12
Нарийнтээл	-	-	2	-	69	-	-	-
Сант	-	-	-	-	-	-	-	-
Тарагт	2	-	-	-	10	-	-	10
Төгрөг	-	-	-	-	43	56	21	-
Уянга	-	-	4	-	-	-	-	-
Х-дулаан	33	37	38	-	84	108	101	121
Хужирт	-	-	-	-	-	23	5	6
Хархорин	3	124	251	236	1200	8	1574	1574
Арвайхээр	94	84	178	221	40	135	566	145

ҮНДСЭН ЭХ, ӨНДӨГЛӨГЧИЙН ТОО

	Гахай				Шувуу			
	2012	2013	2014	2015	2012	2013	2014	2015
БҮГД	40	111	134	146	1505	313	2127	1815
Баян-Өндөр	1	4	-	-	-	-	-	-
Бүрд	-	1	6	6	-	9	-	-
Бат-Өлзий	5	-	-	-	18	27	33	-
ББ-Улаан	-	4	4	-	-	-	-	-
Баянгол	-	-	1	1	-	-	-	-
Гучин-Ус	1	5	1	2	94	10	26	28
Есөнзүйл	-	-	-	-	-	-	-	-
Өлзийт	-	1	1	-	-	-	-	-
ЗБ-Улаан	2	2	-	5	-	-	-	-
Богд	-	-	3	2	-	-	-	8
Нарийнтээл	-	-	-	-	65	-	-	-
Сант	-	-	-	-	-	-	-	-
Тарагт	-	-	-	-	9	-	-	9
Төгрөг	-	-	-	-	40	53	20	-
Уянга	-	-	3	-	-	-	-	-
Х-дулаан	10	9	5	-	64	76	83	70
Хужирт	-	-	-	-	-	10	4	6
Хархорин	1	39	79	76	1 200	7	1574	1564
Арвайхээр	20	46	31	54	15	126	387	130

МАЛЖУУЛАЛТЫН ТАЙЛАН

	Малжуулалтанд хамрагдсан		1 өрхийн ам бүлийн тоо	Малжуулалтаар авсан малын тоо	Үүнээс:		Малжуулалта ар авсан малд эзлэх хувь		Малжуулалтад хамрагдсан 1 өрхөд ногдох малын тоо
	Өрхийн тоо	Ам бүлийн тоо			бод малын тоо	бог малын тоо	бод мал	бог мал	
Бүгд	452	1855	4	16395	-	16395	-	100.0	36
Баян-Өндөр	10	37	4	723	-	723	-	100.0	72
Бүрд	4	18	5	304	-	304	-	100.0	76
Бат-Өлзий	50	300	6	1764	-	1764	-	100.0	35
Баруунбаян-Улаан	16	62	4	864	-	864	-	100.0	54
Баянгол	5	18	4	380	-	380	-	100.0	76
Гучин-Ус	18	76	4	908	-	908	-	100.0	50
Есөнзүйл	28	100	4	1195	-	1195	-	100.0	43
Өлзийт	15	48	3	753	-	753	-	100.0	50
Зүүнбаян-Улаан	59	208	4	690	-	690	-	100.0	12
Богд	19	83	4	867	-	867	-	100.0	46
Нарийнтээл	24	77	3	1304	-	1304	-	100.0	54
Сант	35	156	4	1360	-	1360	-	100.0	39
Тарагт	40	139	3	957	-	957	-	100.0	24
Төгрөг	39	155	4	1191	-	1191	-	100.0	31
Уянга	43	215	5	1200	-	1200	-	100.0	28
Хайрхандулаан	22	76	3	979	-	979	-	100.0	45
Хужирт	15	46	3	706	-	706	-	100.0	47
Хархорин	10	41	4	250	-	250	-	100.0	25
Арвайхээр	-	-	-	-	-	-	-	100.0	-

2015 ОНД ШИНЭЭР ГАРГАСАН ХУДГИЙН ТАЙЛАН

	Шинээр гаргасан хуудгийн тоо, бүгд	Үүнээс:		Шинээр худаг гаргахад зарцуулсан хөрөнгийн хэмжээ /мян.төг/	Үүнээс:		
		инженерийн хийцтэй	энгийн уурхайн*		Улсын төсвийн хөрөнгөөр /мян.төг/	Гадаад орон, олон улсын байгууллагын төсөл, хөтөлбөрийн хөрөнгөөр (мян.төг)	Малчид иргэдийн өөрийн хөрөнгөөр /мян.төг/
Бүгд	19	13	6	207716.6	128000.0	11716.6	68000.0
Баян-Өндөр	5	3	2	47000	45000	-	2000
Бүрд	-	-	-	-	-	-	-
Бат-Өлзий	-	-	-	-	-	-	-
Баруунбаян-Улаан	-	-	-	-	-	-	-
Баянгол	1	1	-	15000	-	5000	10000
Гучин-Ус	-	-	-	-	-	-	-
Есөнзүйл	3	3	-	66000	66000	-	-
Өлзийт	-	-	-	-	-	-	-
Зүүнбаян-Улаан	4	2	2	21000	-	-	21000
Богд	-	-	-	-	-	-	-
Нарийнтээл	-	-	-	-	-	-	-
Сант	-	-	-	-	-	-	-
Тарагт	2	2	-	16716.6	-	6716.6	10000
Төгрөг	-	-	-	-	-	-	-
Уянга	-	-	-	-	-	-	-
Хайрхандулаан	2	-	2	2000	2000	-	-
Хужирт	-	-	-	-	-	-	-
Хархорин	2	2	-	40000	15000	-	25000

2015 ОНД ЗАСВАРЛАСАН ХУДГИЙН ТАЙЛАН

	Засварласан хуудгийн тоо, бүгд	Үүнээс:		Худаг засварлахад зарцуулсан хөрөнгийн хэмжээ /мян.төг/	Үүнээс:		
		инженерийн хийцтэй	энгийн уурхайн		Улсын төсвийн хөрөнгөөр /мян.төг/	Гадаад орон, олон улсын байгууллагын төсөл, хөтөлбөрийн хөрөнгөөр (мян.төг)	Малчид иргэдийн өөрийн хөрөнгөөр /мян.төг/
Бүгд	27	12	15	44895.0	21792.0	-	23103.0
Баян-Өндөр	4	-	4	3200	-	-	3200
Бүрд	4	4	-	3992	3992	-	-
Бат-Өлзий	-	-	-	-	-	-	-
Баруунбаян-Улаан	2	-	2	500	-	-	500
Баянгол	-	-	-	-	-	-	-
Гучин-Ус	-	-	-	-	-	-	-
Есөнзүйл	2	-	2	6000	6000	-	-
Өлзийт	1	1	-	3600	1800	-	1800
Зүүнбаян-Улаан	-	-	-	-	-	-	-
Богд	-	-	-	-	-	-	-
Нарийнтээл	-	-	-	-	-	-	-
Сант	6	-	6	16400	-	-	16400
Тарагт	-	-	-	-	-	-	-
Төгрөг	7	6	1	11200	10000	-	1200
Уянга	-	-	-	-	-	-	-
Хайрхандулаан	-	-	-	-	-	-	-
Хужирт	-	-	-	-	-	-	-
Хархорин	1	1	-	3	-	-	3
Арвайхээр	-	-	-	-	-	-	-

ХАА-Н ЗАРИМ БҮТЭЭГДЭХҮҮНИЙ ЗАХ ЗЭЭЛИЙН ДУНДАЖ ҮНЭ

МЯН.ТӨГ

д/д	Бүтээгдэхүүний нэр			хэмжих нэгж	Нэгжийн дундаж үнэ				2015/2014%
					2012	2013	2014	2015	
1	Тэмээ	эр	толгой	1140.0	1325.0	1400.0	1222.2	87.3	
2	/нас гүйцсэн/	эм	толгой	900.0	1060.0	1100.0	1055.9	96.0	
3	Адуу	эр	толгой	733.0	755.0	800.0	633.2	79.2	
4	/нас гүйцсэн/	эм	толгой	666.0	710.0	730.0	611.1	83.7	
5	Үхэр	эр	толгой	1010.0	1135.0	1200.0	1002.1	83.5	
6	/нас гүйцсэн/	эм	толгой	765.0	920.0	910.0	845.7	92.9	
7	Хонь	эр	толгой	157.8	180.0	180.0	148.0	82.2	
8	/нас гүйцсэн/	эм	толгой	122.5	145.0	140.0	110.8	79.1	
9	Ямаа	эр	толгой	105.0	120.0	120.0	100.8	84.0	
10	/нас гүйцсэн/	эм	толгой	85.0	98.0	90.0	77.6	86.2	
11	Гахай		толгой		350.0	400.0	340.0	85.0	
12	Тахиа		толгой		20.0	20.0	37.5	187.5	
13	Ямааны ноолуур		Кг		61.5	67.0	50.5	75.4	
14	Адууны шир		ш		32.5	28.0	36.4	130.0	
15	Үхрийн шир		ш		30.0	35.0	30.0	85.7	
16	Хонины арьс		ш		8.0	4.0	1.5	37.5	
17	Ямааны арьс		ш		19.3	20.5	15.0	73.2	