



**ӨВӨРХАНГАЙ АЙМГИЙН  
ХӨДӨӨ АЖ АХУЙН САЛБАРЫН  
2018 ОНЫ ДЭЛГЭРЭНГҮЙ  
ТАНИЛЦУУЛГА**

Танилцуулгыг хянасан Статистикийн хэлтсийн дарга О.Түмэнжаргал

Танилцуулгыг нэгтгэж, боловсруулсан:

Статистикийн хэлтсийн мэргэжилтэн Х. Мөнхцэцэг

Харилцах хаяг: Өвөрхангай аймаг, Арвайхээр сум

Нутгийн удирдлагын ордон, 403 тоот, утас: 70323442

вэб хаяг: <http://uvurkhangai.nso.mn>

## АГУУЛГА

Оршил.....	10
I. Аймгийн эдийн засагт хөдөө аж ахуйн салбарын эзлэх байр суурь.....	11
II. Мал аж ахуй.....	12
II.1 Малын бүтээгдэхүүний үйлдвэрлэлт.....	12
II.2 Мал тэжээвэр амьтад, хашаа худгийн 2017 оны тооллогын дүн....	14
II.3 Малын бэлчээр, тэжээлийн хүрэлцээ, хангамж.....	33
II.4 Тэжээвэр амьтад.....	35
III. Газар тариалан.....	36
Дүгнэлт.....	38
Хавсралтууд.....	39

## ХҮСНЭГТИЙН ЖАГСААЛТ

Хүснэгт 1. Мал аж ахуйн салбарын бүтээгдэхүүн үйлдвэрлэлт.....	12
Хүснэгт 2. Мал аж ахуйн бүтээгдэхүүний үйлдвэрлэлт, биет хэмжээгээр.....	13
Хүснэгт 3. Нэг хүнд ногдох мал аж ахуйн гол нэрийн бүтээгдэхүүн.....	13
Хүснэгт 4. Өрх, малчдын тоо, насны бүтэц.....	14
Хүснэгт 5. Малчдын соёл ахуйн үзүүлэлтүүд.....	15
Хүснэгт 6. Малын тоо, төрлөөр.....	17
Хүснэгт 7. Зудны дараах жилийн малын тооны өсөлт, төрлөөр.....	17
Хүснэгт 8. Малын тооны өсөлт, бууралтанд нөлөөлсөн үзүүлэлтүүд.....	18
Хүснэгт 9. 2001 оноос хойшхи жилүүдийн малын тооны өсөлт, бууралт.....	19
Хүснэгт 10. Нийт сүрэгт таван төрлийн малын эзлэх хувь.....	19
Хүснэгт 11. Хувийн малтай өрх, малын тоо.....	21
Хүснэгт 12. Малтай өрхийн малын бүлэглэлт.....	22
Хүснэгт 13. Малтай 1 өрхөд ногдох малын тоо, бүлэглэлтээр.....	23
Хүснэгт 14. Хээлтэгч малын тоо.....	23
Хүснэгт 15. Төл бойжилт.....	24
Хүснэгт 16. Бойжуулсан төл.....	25
Хүснэгт 17. 100 эхээс бойжуулсан төл.....	26
Хүснэгт 18. Том малын зүй бусын хорогдол.....	26
Хүснэгт 19. Оны эхний малд зүй бус хорогдлын эзлэх хувь.....	27
Хүснэгт 20. Гэнэтийн аюулаар хорогдсон малын тоо.....	27
Хүснэгт 21. Хээл хаяж, сувайрсан эх малын тоо.....	28
Хүснэгт 22. Оны эхний хээлтэгчид хээл хаялт, сувайралтын эзлэх хувь.....	28
Хүснэгт 23. Хээлтүүлэгч малын тоо.....	29
Хүснэгт 24. Хээлтэгч хээлтүүлэгчийн тохироо.....	29
Хүснэгт 25. Малын хэрэглээний зарлага.....	30
Хүснэгт 26. Зах зээлд худалдаж борлуулсан болон аж ахуйн дотоодод хэрэглэсэн малын тоо.....	31
Хүснэгт 27. 2018 оны сүргийн бүтэц.....	31
Хүснэгт 28. Сүргийн бүтэц хувиар.....	32
Хүснэгт 29. Бэлчээрийн хүрэлцээ хангамж.....	33
Хүснэгт 30. Бэлчээрийн тэжээл, нэр төрлөөр.....	34
Хүснэгт 31. Тэжээлийн бүтэц, тэжээлийн хангамж.....	35

Хүснэгт 32. Тэжээвэр амьтад, тэдгээрийг өсгөн үржүүлдэг өрхийн тоо.....	36
Хүснэгт 33. Тариалсан талбай, га-аар.....	37
Хүснэгт 34. Хураасан ургац, тн-оор.....	37

### **ЗУРГИЙН ЖАГСААЛТ**

Зураг 1. ДНБ-нд ХАА-н салбарын нэмэгдэл өртгийн эзлэх хувь.....	11
Зураг 2. Дотоодын нийт бүтээгдэхүүний өсөлт бууралт.....	12
Зураг 3. Малчдын тоо, насны бүлгээр.....	15
Зураг 4. Малчин өрхийн соёл ахуйн зарим үзүүлэлтүүд.....	16
Зураг 5. Малын тоо, мянган толгойгоор.....	18
Зураг 6. Нийт сүрэгт 5 төрлийн малын эзлэх хувь.....	20
Зураг 7. Малын тоогоор тэргүүлсэн сумдууд.....	21
Зураг 8. Хээлтэгч малын тооны өсөлт бууралт.....	24
Зураг 9. Бойжуулсан төлийн тоо.....	25
Зураг 10. 100 эхээс бойжуулсан төлийн тоо.....	25
Зураг 11. Том малын зүй бусын хорогдол.....	26
Зураг 12. Хээл хаялт, сувайралт.....	28
Зураг 13. Малын хэрэглээний зарлага.....	30
Зураг 14. Сүргийн бүтэц, хувиар.....	32
Зураг 15. 100 га хадпан бэлчээрийн талбайд ногдох хонин толгойд шилжүүлсэн малын тоо.....	33
Зураг 16. Бэлтгэсэн хадлан, тн-оор.....	35

### **ХАВСРАЛТЫН ЖАГСААЛТ**

1	Малтай өрх, малчин өрхийн тоо.....	41
2	Малчдын тоо, нас хүйсний бүрэлдэхүүн.....	42
3	Малчдын соёл, ахуйн нөхцөл.....	43
4	Малтай өрхийн малын бүлэглэлт.....	45
5	2018 онд малынхаа тоогоор эхний 5 байрт орсон сум, багууд.....	47
6	2018 оны эцэст байгаа нийт малын тоо.....	48
7	2018 оны эцэст байгаа малын тооны өсөлт, бууралт.....	49
8	Нийт малын тооны өсөлт, бууралт.....	51
9	Малтай нэг өрхөд ногдох амины малын тоо .....	52
10	2018 оны эцэст байгаа амины малын тоо .....	53

11	2018 оны эцэст байгаа амины малын өсөлт, бууралт.....	54
12	Нийт сүргийн бүтэц.....	55
13	Тэмээн сүргийн бүтэц.....	56
14	Адуун сүргийн бүтэц.....	57
15	Үхэр сүргийн бүтэц.....	58
16	Хонин сүргийн бүтэц.....	59
17	Ямаан сүргийн бүтэц.....	60
18	Хонин толгойд шилжүүлсэн малын тоо.....	61
19	2018 оны эцэст байгаа хээлтэгч мал.....	62
20	Хээлтэгч малын өсөлт, бууралт.....	63
21	Нийт сүрэгт хээлтэгч малын эзлэх хувь.....	65
22	Нийт бойжуулсан төл.....	66
23	100 эхээс бойжуулсан төл.....	68
24	Том малын зүй бусын хорогдол.....	69
25	Гэнэтийн аюулаар хорогдсон малын тоо.....	71
26	Хээл хаясан хээлтэгч.....	73
27	Сувайрсан хээлтэгч.....	75
28	Хээлтэгч, хээлтүүлэгчийн тохироо.....	77
29	Малын хэрэглээний зарлага.....	78
30	Зах зээлд худалдаж борлуулсан, аж ахуйн дотоодод хэрэглэсэн мал...80	
31	Сарлагийн тоо.....	81
32	Бэлчээрийн хүрэлцээ хангамж.....	82
33	Бэлтгэсэн өвс.....	83
34	Гар тэжээл .....	84
35	Гахай, шувууны тоо.....	85
36	Үндсэн эх, өндөглөгчийн тоо.....	86
37	Малжуулалтын тайлан.....	87
38	2018 онд шинээр гаргасан худгийн тайлан.....	88
39	2018 онд засварласан худгийн тайлан.....	89
40	ХАА-н бүтээгдэхүүний зах зээлийн дундаж үнэ.....	90

## НЭР ТОМЬЁОНЫ ТОВЧ ТАЙЛБАР, ТОДОРХОЙЛОЛТ

**Малтай өрх.** Малчин өрхөөс гадна малыг ахуй амьдралдаа туслах чанарын үүрэгтэй өсгөн үржүүлдэг өрхийг хэлнэ.

**Малчин өрх.** Жилийн 4 улирлын туршид малаа маллаж, малын ашиг шим нь тэдний амжиргааны эх үүсвэр болгож байгаа өрхийг хэлнэ.

**Малчид.** Жилийн 4 улирлын туршид мал аж ахуйг эрхэлж, малын ашиг шим нь тэдний амжиргааны эх үүсвэр болж байгаа 16 ба түүнээс дээш насны хүмүүсийг хэлнэ.

### **Бодод шилжүүлэх коэффициент:**

1 Адуу, үхэр - 1 бод.

1 тэмээ - 1.5 бод.

6 хонь - 1 бод.

8 ямаа - 1 бод.

### **Бог малд хонин толгойд шилжүүлэх коэффициент:**

1 тэмээ - 5 хонь

1 адуу - 7 хонь

1 үхэр - 6 хонь

1 хонь - 1 хонь

1 ямаа - 0.9 хонь

**Нас гүйцсэн мал.** Малын төрөл бүр дээр сүүлчийн 2 насны малыг хэлнэ.

Тэмээ-4 настай, 5 ба түүнээс дээш настай

Адуу-3 настай, 4 ба түүнээс дээш настай

Үхэр-2 настай, 3 ба түүнээс дээш настай

Бог мал-тухайн жилийн төл малаас бусад насны мал

### **Өсвөр насны мал.**

Тэмээ-Өнгөрсөн жилийн төл, 2, 3 настай

Адуу-Өнгөрсөн жилийн төл, 2 настай

Үхэр-Өнгөрсөн жилийн төл

**Төл мал.** Тухайн жилийн төлийг хэлнэ.

**Бэлэн хээлтэгч.** Малын төрөл бүр дээр сүүлийн 2 насны эм малыг хэлнэ.

**Малын тоо, толгойн өсөлт.** Оны эцсийн малаас оны эхний малыг хасч гаргана. Харьцангуй үзүүлэлтүүдийг гаргахдаа оны эцсийн малын тоог эхний малын тоонд харьцуулан 100-гаар үржүүлнэ.

Малын өсөлтийн **орлого тал** нь төл бойжилт, **зарлага тал** нь хэрэглээний зарлага, том малын зүй бусын хорогдол болно.

**Төллөлтийн хувь.** Төллөсөн хээлтэгчийн тоог оны эхний хээлтэгчийн тоонд харьцуулан, 100-гаар үржүүлнэ.

**Бойжилтын хувь.** Бойжсон төлийн тоог нийт гарсан төлийн тоонд харьцуулан 100-гаар үржүүлнэ.

**100 эхээс бойжуулсан төл.** Бойжуулсан төлийн тоог оны эхний хээлтэгч малын тоонд харьцуулан 100-гаар үржүүлнэ.

**Хээлтэгч, хээлтүүлэгчийн тохироо.** Хээлтэгч малын тоог хээлтүүлэгч малын тоонд харьцуулан гаргана.

1 хээлтүүлэгчид ногдох хээлтэгчийн тооны норм нь:

Буур - 15-20

Азарга - 10-15

Бух - 25-30

Хуц, ухна - 50-67

**Малын зүй бусын хорогдолд.** өвчний (халдвартай, халдваргүй) хорогдол, гэнэтийн аюулын (цас зуд, үер ус, гал түймэр, аянга цахилгаан зэрэг) хорогдол, бусад шалтгааны (малын хариулга, арчилгаа маллагаатай холбогдон гарсан) хорогдлыг оруулна.

**Том малын зүй бус хорогдлын оны эхний малд эзлэх хувь.** Зүй бусаар хорогдсон малын тоог, оны эхний малын тоонд харьцуулан 100-гаар үржүүлнэ.

**Малын хэрэглээний зарлага.** Оны эхний малын тоон дээр бойжуулсан төлийг нэмж, том малын зүй бус хорогдол, оны эцсийн малын тоог хасч гаргана.

**Малын хашааны хангамж.** Хашааны хангамжийг гаргахдаа хашааны багтаамжийг малын тоонд харьцуулан гаргана. Бод малын хашааны хангамжийг гаргахдаа бодын хашааны багтаамжийг үхрийн тоонд, харин бог малынхыг богийн хашааны багтаамжийг бог малын /хонь, ямаа/ тоонд харьцуулна.

**Тэжээл хангамж.**Тэжээлийн хангамжийг гаргахдаа тэжээлийн нэгжид шилжүүлсэн тэжээлийн хэмжээг хонин толгойд шилжүүлсэн малын тоонд харьцуулан гаргана. Малын хангамж, бэлчээрийн даацыг гаргахдаа малыг хонин толгойд шилжүүлэн тооцно.

**Тэжээлийн нэгжид шилжүүлэх коэффициент.**Бэлтгэсэн тэжээл нь илчлэг, чанарын байдлаараа харилцан адилгүй байдаг учраас нэг тэжээлийн нэгжид шилжүүлж тэжээлийн хангамжийг гаргана. Үүний тулд доорхи

Хадлан өвс -	0.45
Таримал тэжээл -	0.35
Даршны ургамал -	0.25
Гар тэжээл, хужир шүү -	1.0
Үр тарианы хаягдал -	0.9
Лай -	0.4
Сүрэл -	0.25

гэсэн итгэлцүүрүүдийг ашиглан тэжээлийн нэгжид шилжүүлнэ.

**Малын тэжээлийн ангилал.**Малын тэжээлийг ургамлын гаралтай, амьтны гаралтай, эрдэс тэжээлийн гаралтай гэж ангилна.

- Ургамлын гаралтай тэжээлд өвс, сүрэл, үр тариа, буурцгийн төрлийн ургамал орох бөгөөд бүдүүн, хүчит, шүүст тэжээл гэж ангилна
  1. Бүдүүн тэжээл - өвс, сүрэл, нэг наст ба олон наст өвс орно.
  2. Хүчит тэжээл - үр тариа, үр тарианы хаягдал, вандуй, буурцаг орно.
  3. Шүүст тэжээл – Бүх төрлийн дарш, төмс ногооны хаягдал орно.
- Амьтны гаралтай тэжээлд үйлдвэрийн яс, цусны гурил зэрэг орно.
- Эрдэс тэжээлд давс, хужир шүү орно.

**Тариалангийн талбай** гэж хөдөө аж ахуйн таримал ургамлыг тариалсан талбайг хэлнэ. Тариалангийн талбайг тариалсан талбай, хураасан талбай, өнжөөсөн талбай, уринш боловсруулсан талбай гэж ангилна.

**Тариалсан талбай** гэж тухайн жилд үр суулгасан газрын нийт талбайн хэмжээ юм.

**Хураасан талбай** гэж тухайн жилд ургацыг хурааж авсан газрын нийт талбайн хэмжээ юм.

**Га-гийн ургац** гэж талбайн нэг нэгжээс /1 га-гаас/ авах газар тариалангийн бүтээгдэхүүний /ургацын/ хэмжээ бөгөөд га-гийн ургацыг тодорхойлохдоо нэг төрлийн ургамлын тариалсан талбайгаас хураан авсан бүх ургацыг тэр талбайн нийт хэмжээнд харьцуулж тодорхойлно.

**Нийт ургац** нь тухайн жилд газар тариалангийн үйлдвэрлэл эрхэлж үйлдвэрлэсэн нийт бүтээгдэхүүний хэмжээ, өөрөөр хэлбэл тариалсан бүх талбайгаас хураан авсан үр тариа, төмс, хүнсний ногоо, жимс жимсгэнэ, малын тэжээл, техник, тосны ургамал зэрэг ургамал тус бүрийн төрлөөр нэмж гаргасан нийт ургацын хэмжээ болно.

## ОРШИЛ

Хөдөө аж ахуйн салбарын үйл ажиллагаа нь бусад хүчин зүйлээс илүүтэйгээр байгаль, цаг агаараас хамааралтай байх бөгөөд үйлдвэрлэсэн бүтээгдэхүүн нь үндсэндээ хүн амын хүнсний хэрэглээ, улс орны боловсруулах үйлдвэрийн болон үйлчилгээний салбарын түүхий эдийн хэрэглээг хангахад зориулагдаж байдаг.

Манай аймгийн эдийн засгийн хөгжилд хөдөө аж ахуйн салбар, үүн дотроо мал аж ахуйн салбар гол байр эзэлдэг.

Энэ удаагийн танилцуулгад мал аж ахуйн болон газар тариалангийн 2017 оны төлөв байдлыг нэгтгэн тусгав.

Манай улсын үндсэн хуулинд мал сүргийг үндэсний баялаг мөн гэж томъёолж, энэ ч утгаараа мал тооллогыг улсын хэмжээнд жил бүр зохион байгуулж, үр дүнг нь макро түвшинд хийгддэг тооцоо, судалгаанд ашиглаж, салбарын талаар удирдлагын шийдвэр гаргах мэдээллийн гол эх үүсвэр болгон ашиглаж байна.

Статистикийн тухай Монгол Улсын хуулийн 7 дугаар зүйлийн 1 дэх заалт, Монгол Улсын Засгийн газрын 2003 оны 224 дүгээр тогтоолын дагуу статистикийн хэлтэс мал, тэжээвэр амьтад, тэжээлийн тооллогыг аймгийн хэмжээнд явуулж үр дүнг нэгтгэн гаргадаг.

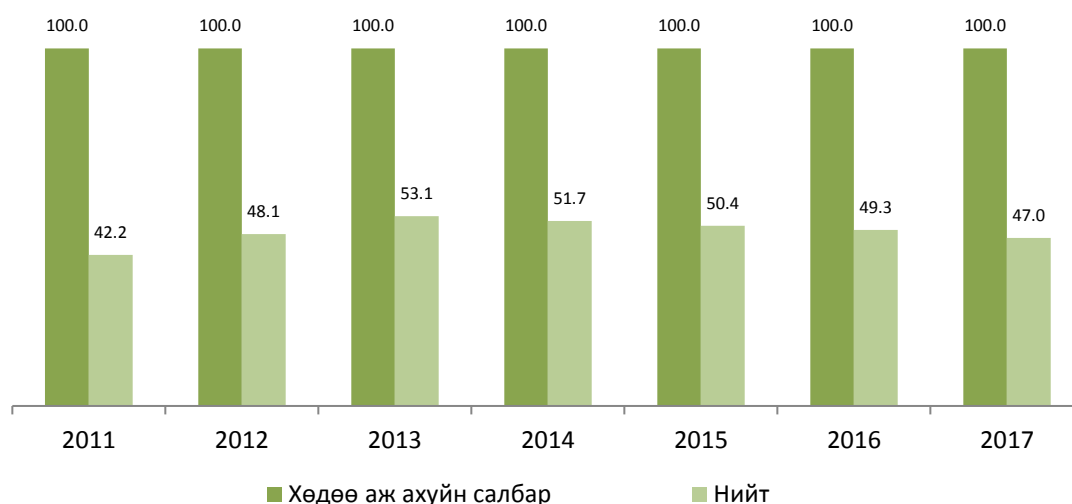
Мал тооллогын дүнг нэгтгэн дүгнэсэн энэхүү судалгаа нь мал аж ахуйн салбарын өнөөгийн байдалд дүгнэлт хийж, цаашид авч хэрэгжүүлэх арга хэмжээг боловсруулах, төлөвлөхөд суурь мэдээлэл нь болох юм.

## I. АЙМГИЙН ЭДИЙН ЗАСАГТ ХӨДӨӨ АЖ АХУЙН САЛБАРЫН ЭЗЛЭХ БАЙР СУУРЬ

2017 оны гүйцэтгэлээр (2018 оны тооцоолол эцэслэн гараагүй болно) манай аймгийн Дотоодын нийт бүтээгдэхүүн (ДНБ) –ий 47.0хувийг хөдөө аж ахуйн салбар бүрдүүлж, 2018 оны жилийн эцэст нийт хөдөлмөрийн насны хүн амын 40.1 хувь нь энэ салбарт ажиллаж байна.

Зураг 1.

ДНБ-нд ХАА-н салбарын нэмэгдэл өртгийн эзлэх хувь



Салбарын бүтцээр анхдагч салбар буюу хөдөө аж ахуйн салбар, үүний дотор мал аж ахуйн салбар нь аймгийн ДНБ-ний 60.0-80.0 шахам хувийг эзэлсээр байсан ба 2000 оноос хойшхи хөдөө аж ахуйн салбарт учирсан байгалийн гамшигаас үүдэн, мөн үйлдвэр, үйлчилгээний салбарын өсөлтөөс шалтгаалж хөдөө аж ахуйн салбарын ДНБ-нд эзлэх хувийн жин буурах хандлагад шилжиж, улмаар үйлдвэрлэл, үйлчилгээний салбарын эзлэх хувийн жин өссөөр байна.

Хөдөө аж ахуйн салбар, үүний дотормал аж ахуйн салбарын үйлдвэрлэл нь аж үйлдвэрийн салбарын хүнсний бүтээгдэхүүн үйлдвэрлэлийн түүхий эдийг нийлүүлж, боловсруулах салбар болон үйлчилгээний салбарын үйлдвэрлэлийн өсөлтийг хангах, мөн мал аж ахуй болон газар тариалангийн салбар нь хүн амыг аюулгүй, баталгаат хүнсээр хангах үндсэн нөхцөл нь болдог.

## II. МАЛ АЖ АХУЙ

### II.1 МАЛ АЖ АХУЙН САЛБАРЫН БҮТЭЭГДЭХҮҮНИЙ ҮЙЛДВЭРЛЭЛТ

Мал аж ахуйн салбарын бүтээгдэхүүн үйлдвэрлэлт 2017 оны гүйцэтгэлээр(2018 оны бүтээгдэхүүн үйлдвэрлэлийн үнийн дүнгийн тооцоо гараагүй байгаа болно) оны үнээр 217.9 тэрбум төгрөгт хүрч өмнөх оныхтой харьцуулахад оны үнээр 9.3 хувиар өсчээ.

Хүснэгт 1.

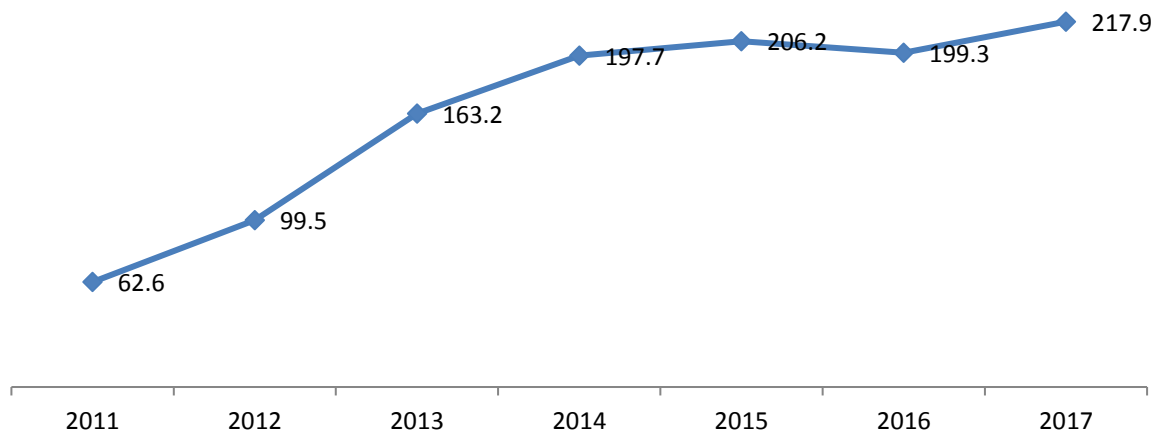
Мал аж ахуйн салбарын бүтээгдэхүүн үйлдвэрлэлт

	2012	2013	2014	2015	2016	2017	тэрбум төг	
							2017/2016 хувь	зөрүү
Тайлант оны үнээр	99.5	163.1	197.7	206.2	199.3	217.9	109.3	18.6

Мал аж ахуйн салбарт 2018 онд 50.7 мянган тн сүү, 18.2 мянган тн мах, 544.0 мянган ширхэг арьс, шир, 1786.9 кг ноос, ноолуур, хөөвөр, хялгас үйлдвэрлэв.

Зураг 2.

ХАА-н салбарын дотоодын нийт бүтээгдэхүүний өсөлт, бууралт



Хүснэгт 2.

Мал аж ахуйн салбарын бүтээгдэхүүний үйлдвэрлэлт, биет хэмжээгээр

Бүтээгдэхүүний нэр төрөл	2014	2015	2016	2017	2018*	2018/2017	
						хувь	зөрүү

Сүү,мян.литр	37646.5	45688.2	53351.2	73676.0	50021.8	67.9	-23654.2
ᠡᠢᠶᠠᠭᠢᠡᠡ	408.3	400.3	328.2	600.2	618.0	103.0	17.7
ᠠᠭᠤᠯᠢᠡᠡ	6801.3	8063.4	9584.1	11045.1	5833.5	52.8	-5211.6
ᠠᠶᠢᠭᠢᠡᠡ	24751.5	30153.6	32361.6	23996.9	18346.5	76.5	-5650.4
ᠣᠶᠢᠡᠶᠢᠰᠢ	6685.1	7465.9	5555.4	10390.5	8320.3	80.1	-2070.2
ᠪᠢᠶᠢᠶᠢᠰᠢ	7042.0	7268.1	17422.0	27643.3	16903.6	61.1	-10739.7

2018 онд аймгийн нэг хүнд дунджаар 155.9 кг мах, 428.8л сүү ногдож байна. /Нийт үйлдвэрлэсэн хэмжээг дотооддоо харьцуулснаар тооцсон ба махны үйлдвэрлэлийг зөвхөн хүнсний хэрэглээнд хэрэглэсэн хэмжээгээр тооцов/.

Хүснэгт 3.

### Нэг хүнд ногдох мал аж ахуйн гол нэрийн бүтээгдэхүүн

	2014	2015	2016	2017	2018
Мах, нядалгааны жингээр, кг	333.8	445.7	420.1	158.8	155.9
Сүү, л	496.4	579.8	702.8	641.8	428.8

\*\* -махны үйлдвэрлэлийг 2018 онд зөвхөн хүнсний хэрэглээнд хэрэглэсэн хэмжээгээр тооцов.

## II.2 МАЛ ТЭЖЭЭВЭР АМЬТАД, ХАШАА ХУДГИЙН 2017 ОНЫ ТООЛЛОГЫН ДҮН

**Малтай өрх, малчдын тоо.** 2018 онд мал бүхий 19209 өрх тоологдсон ба үүний 83.7 хувь нь буюу 16087 малчин өрх мал аж ахуйн үйлдвэрлэл эрхэлж байна. Хувийн малтай өрх аймгийн хэмжээний нийт өрхийн 55.4 хувийг эзэлж байна.

2018 онд мал аж ахуйн үйлдвэрлэлд 28103 малчид ажиллаж байна. Малчин өрхийн ам бүлийн тоо **57097** байгаа ба нэг малчин өрхийн ам бүлийн тоо дунджаар **3.5** байна. Малчдын 43.8 хувь нь буюу 12296 эмэгтэй малчид байна. Насны бүлгээр нь авч үзвэл 35.1 хувь нь 34 хүртэлх насны, 54.7 хувь нь 35-аас тэтгэвэрт гарах насны, 10.1 хувь нь тэтгэврийн насны хүмүүс байна.

Хүснэгт 4.

### Өрх, малчдын тоо, насны бүтэц

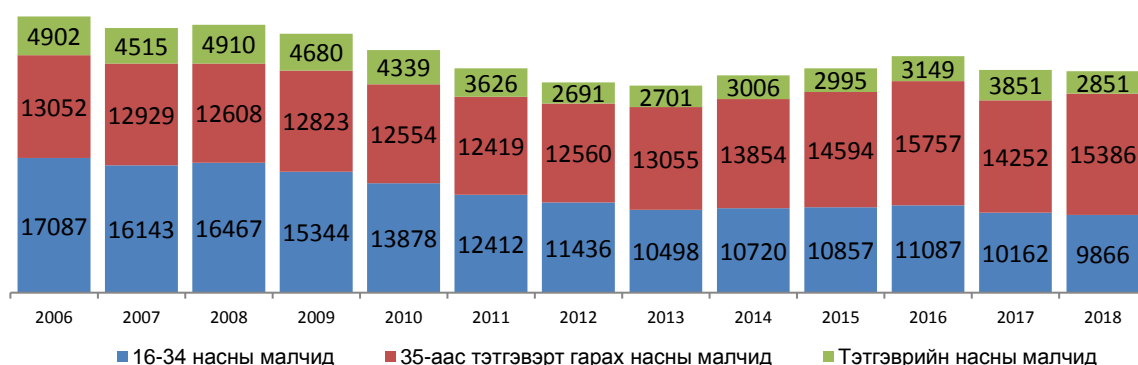
	2014	2015	2016	2017	2018	2018/2017	
						хувь	зөрүү
Малтай өрх	17925	17959	18520	18956	19209	101.3	253
Малчин өрх	14115	14658	15407	16087	16307	101.4	220
Малчдын тоо	27580	28446	29993	28265	28103	99.4	-162
Үүнээс: 16-34 насны	10720	10857	11087	10162	9866	97.1	-296
35-аас тэтгэвэрт гарах насны	13854	14594	15757	14252	15386	108.0	1134
Тэтгэврийн насны	3006	2995	3149	3851	2851	74.0	-1000

Нийт малдаас эмэгтэй	13073	13436	14083	12417	12296	99.0	-121
Насны бүтэц %							
Үүнээс:16-34 насны	38.9	38.2	37.0	36.0	35.1	-	-0.9
35-аас тэтгэвэрт гарах насны	50.2	51.3	52.5	50.4	54.7	-	4.3
Тэтгэврийн насны	10.9	10.5	10.5	13.6	10.1	-	-3.5
Нэг малчин өрхөд ногдох малын тоо	291	308	338	357	335	93.8	-22

2018 онд малтай өрхийн тоо 2017 онтой харьцуулахад 253-аар, малчин өрх 220-иор өсч, малчдын тоо 162-оор буурсан байна. 2018 онд 1 малчин өрхөд 335 толгой мал ногдож байгаа нь 2017 оныхоос 22 толгойгоор буурсан байна.

Зураг 3.

Малчдын тоо, насны бүлгээр



**Малчдын соёл, ахуйн үзүүлэлт.** 2018 оны тооллогоор нийт малчин өрхийн 78.3 хувь нь цахилгааны эх үүсгүүртэй, 68.8 хувь нь телевизортой, 18.1 хувь нь радио хүлээн авагчтай, 100.0 хувь гар утастай, 35.2 хувь нь автомашинтай, 54.4 хувь нь мотоцикльтой, 0.2 хувь нь трактортой, 83.2 хувь нь малын хашаатай, 15.3 хувь нь худагтай байна.

Хүснэгт 5.

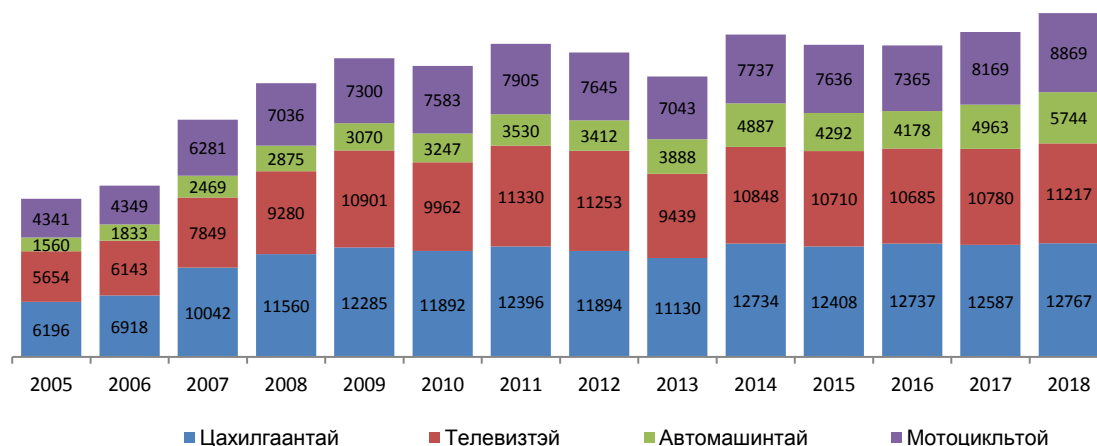
Малчдын соёл ахуйн үзүүлэлтүүд

	Өрхийн тоо						Малчин өрхөд эзлэх хувь					
	2013	2014	2015	2016	2017	2018	2013	2014	2015	2016	2017	2018
Цахилгаантай	11130	12734	12408	12737	12587	12767	82.0	90.2	84.7	82.7	78.2	78.3
Телевизтэй	9439	10848	10710	10685	10780	11217	69.6	76.9	73.1	69.4	67.0	68.8
Автомашинтай	3888	4887	4292	4178	4963	5744	28.7	34.6	29.3	27.1	30.9	35.2
Мотоцикльтой	7043	7737	7636	7365	8169	8869	51.9	54.8	52.1	47.8	50.8	54.4
Трактортай	71	68	54	60	43	30	0.5	0.5	0.4	0.4	0.3	0.2

Сүүлийн жилүүдэд хөдөө орон нутагт нарны зайн цахилгаан эх үүсгүүрийн хэрэглээ нэмэгдэж, тэр хэмжээгээр ахуй соёлын үзүүлэлтүүд өссөөр байна.

Зураг 4.

Малчин өрхийн соёл ахуйн зарим үзүүлэлтүүд



**Малын тоо.** 2018оны жилийн эцсийн мал тооллогын дүнгээр малын тоо 5461.3 мянга болж, 2017 оныхоос 282.2 мянгаар буюу 4.9 хувиар буурчээ. Энэ онд аймгийн дүнгээр малын тоо нь 4 төрөл дээрээ буурсан, тэмээ өссөн дүнтэй гарсан байна. Малын тооны өсөлт, бууралтыг сумчилж харвал 15 суманд буурсан, 4суманд өссөн үзүүлэлттэй байна. Тухайлбал Богд, Бат-Өлзий, Зүүнбаян-Улаан, Төгрөг суманд өссөн дүнтэй байна.

Тооллогын дүнгээр тэмээний тоо 31451 толгой, адуу 323629 толгой, үхэр 272320 толгой, хонь 2588133 толгой, ямаа 2245813 толгойд хүрч, 2017 оныхоос тэмээ 2.7 мянгаар өсч, адуу 40.4 мянга, үхэр 25.9 мянга, хонь 75.2 мянга, ямаа 143.4 мянган толгойгоор тус тус буурсан үзүүлэлт гарсан байна.

Хүснэгт 6.

Малын тоо, төрлөөр

	мян.толгой						2018/2017	
	2013	2014	2015	2016	2017	2018	хувь	зөрүү
	<b>Бүгд</b>	<b>3486.0</b>	<b>4111.5</b>	<b>4511.0</b>	<b>5208.6</b>	<b>5743.5</b>	<b>5461.3</b>	<b>95.1</b>
Тэмээ	19.7	21.9	23.1	26.3	28.8	31.5	109.4	2.7
Адуу	205.9	246.9	280.2	323.4	364.0	323.6	88.9	-40.4
Үхэр	144.9	183.3	217.6	259.9	298.2	272.3	91.3	-25.9

Хонь	1541.3	1821.1	2021.8	2378.5	2663.3	2588.1	97.2	-75.2
Ямаа	1574.2	1838.3	1968.3	2220.5	2389.2	2245.8	94.0	-143.4

2018 онд 1890.5 мянган толгой төл бойжуулсан нь өмнөх оноос 211.9 мянгаар буюу 12.6 хувиар өсч, том малын зүй бус хорогдол 8.5 мянга буюу 22.5 хувиар буурсан байна. 2017 онд 112807 сарлаг тоологдсон нь нийт үхэр сүргийн 37.8 хувийг эзэлж байна. Сарлагийн тоо 2016 оноос 18.5 хувиар буюу 17.6 мянган толгойгоор өссөн байна.

Манай оронд цас их орж, хүйтрэн өвөлжилт хүндэрч, гурван жил дараалан зуд үүрэлсэн жилүүд хамгийн сүүлд 1999-2001 онд мөн 2009-2010 онд шилжих өвөл тохиолдсон байна.

Хүснэгт 7.

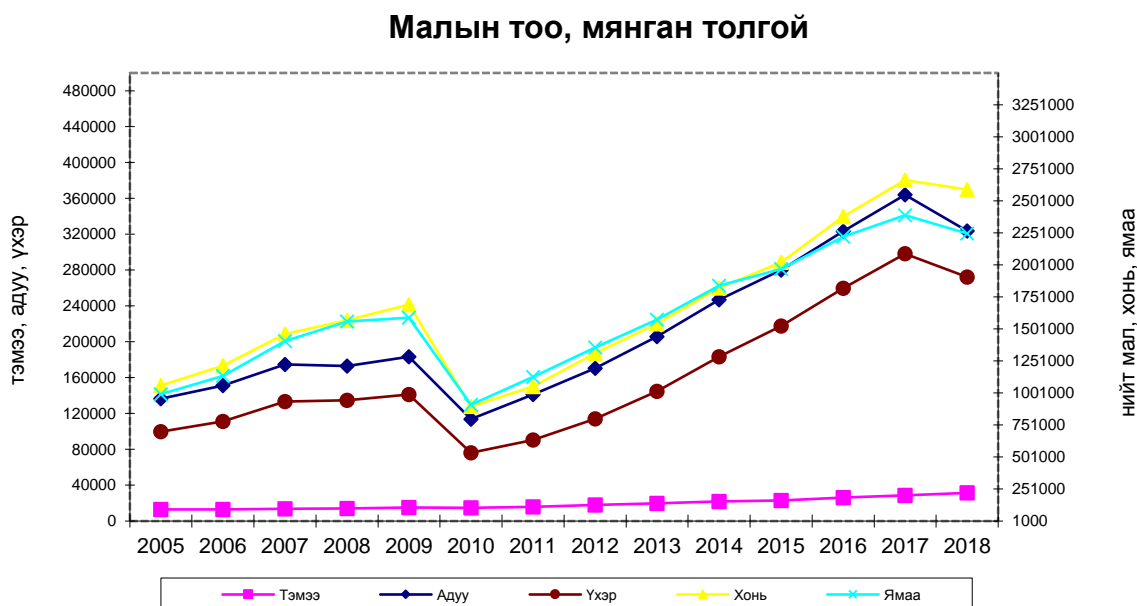
**Зудны дараах жилийн малын тооны өсөлт, төрлөөр**

	Бүгд	Тэмээ	Адуу	Үхэр	Хонь	Ямаа
1999-2001 оны зудны жилийн дараах жилд						
2002	1665.3	13.3	115.1	75.3	805.9	655.7
2003	1918.8	13.9	123.8	83	881.7	816.4
2003/2002 %	115.2	104.5	107.6	110.2	109.4	124.5
Нийт өсөлтөд 5 төрлийн эзлэх хувь	100.0	0.2	3.4	3.0	29.9	63.4
2009-2010 оны зудны жилийн дараах жилд						
2010	2010.5	14.7	113.8	76.2	896.6	909.2
2011	2425.6	15.9	141.1	90.6	1051.7	1126.3
2011/2010 %	120.6	108.2	123.9	118.9	117.3	123.9
Нийт өсөлтөд 5 төрлийн эзлэх хувь	100.0	0.3	6.6	3.5	37.4	52.3

Зүй бус хорогдсон том малын тоо 1999-2001 онд 1158.5 мянган толгойд хүрч байсан бол 2009-2010 оны зудны жилд 1664.3 мянган толгой мал зүй бусаар хорогдсон. Зудны дараах жилийн малын тооны өсөлтийг хүснэгт 4-өөс харвал 2002-2003 онд 15.2 хувиар өсч байсан бол 2010-2011 онд 20.6 хувь өссөн үзүүлэлт гарсан байна. Нийт өсөлтөд 5 төрлийн малын эзлэх хувийг авч үзвэл 2002 онд нийт өсөлтийн 63.4 хувийг ямаан сүргийн өсөлт хангаж байсан бол 2011 онд 52.3 хувь болж 11.1 пунктээр буурч, хонин сүргийн өсөлт 29.9 хувь байснаа 37.4 хувь болж 7.5 пунктээр өссөн нь эерэг үзүүлэлт гарчээ. Энэ үзүүлэлт нь 2012 онд 42 хувь, 2013 онд 45 хувь, 2014 онд мөн 45.0 хувь, 2015

онд 50.2 болж өссөөр байгаа нь сайн үзүүлэлт байна.Хонин сүргийн тооны өсөлт 2011 оноос хойш ямаан сүргийн тооны өсөлтөөс байнга дээгүүр байгаа ба 2015 оны байдлаар хонин сүргийн тоо ямаан сүргийн тооноос 53.5 мянгаар, 2016 онд 157.9 мянгаар, 2017 онд 274.1 мянгаар илүү байна.

Зураг 5.



2017 онд тэмээн сүргийн нийт сүрэгт эзлэх хувь урд оны түвшинд, адуун сүргийн эзлэх хувь 0.1 пункт, үхэр сүргийн нийт сүрэгт эзлэх хувь 0.4 пункт, хонин сүргийн нийт сүрэгт эзлэх хувь 1.6 пунктээр тус тус өсч, ямаан сүргийн эзлэх хувь 2 пунктээр буурсан байна.

Хүснэгт 8.

**Малын тооны өсөлт, бууралтанд нөлөөлсөн үзүүлэлтүүд, мян.толгой**

	2013	2014	2015	2016	2017	2018	2018/2017	
							хувь	зөрүү
Бойжуулсан төл	1137.2	1327.8	1440.6	1678.5	1890.5	1338.7	70.8	-551.8
Том малын зүй								
бусын хорогдол	19.7	8.9	64.6	37.8	29.3	352.3	1202.4	323
Хээлтэгч малын тоо	1387.8	1630.0	1814.7	2092.9	2285.5	2387.5	104.5	102
Хээл хаясан								
хээлтэгч	16.6	6.5	26.1	33.7	24.9	152.9	614.1	128
Сувайрсан хээлтэгч	52.3	25.5	86.0	102.6	145.3	451.3	310.6	306

Нийт малын тоо хамгийн өндөр өсөлттэй нь Төгрөгсум 20.9хувь, хамгийн бага өсөлттэй нь Нарийнтээлсум 0.3 хувийн өсөлттэй байна.

Хүснэгт 9.

**2001 оноос хойшхи жилүүдийн малын тооны өсөлт, бууралт**

	Бүгд	Тэмээ	Адуу	Үхэр	Хонь	Ямаа
Өссөн жилийн тоо	15	13	14	15	15	15
Буурсан жилийн тоо	3	5	4	3	3	3
2001 оноос өссөн хэмжээ, мян.тол	3592.2	16.8	182.6	173.0	1677.0	1542.8
2001 оноос буурсан хэмжээ, мян.тол	-	-	-	-	-	-

2001 оноос хойшхи 17 жилийн 15 жилд нь малын тоо өсч, 2 жилд нь буурчээ. Энэ хугацаанд малын тоо 2009 онд хамгийн өндөр буюу 3620.2 мянгад хүрч байсан ба 2015 онд энэ үзүүлэлт дээшилж 4511.0 мянга, 2016 онд 5208.6, 2017 онд 5743.5 мянгад хүрээд байна.

2017 оны байдлаар нийт мал сүргийн 88.0 хувийг бог мал, 12.0 хувийг бод мал эзэлж байна.

Хүснэгт10.

**Нийт сүрэгт таван төрлийн малын эзлэх хувь**

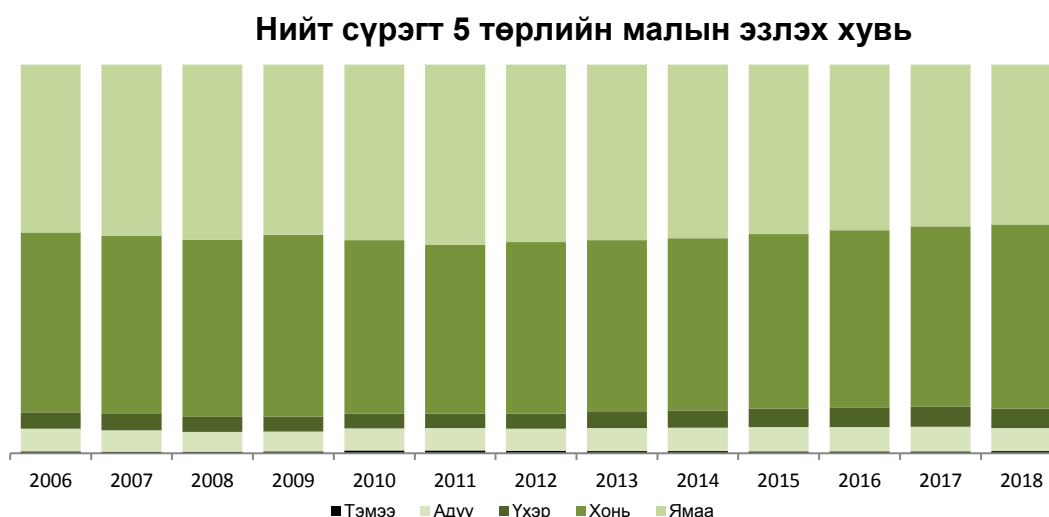
	2013	2014	2015	2016	2017	2018
Бүгд	100	100	100	100	100	100
Тэмээ	0.6	0.6	0.5	0.5	0.5	0.6
Адуу	5.7	5.9	6.0	6.2	6.3	5.9
Үхэр	3.8	4.2	4.5	4.8	5.2	5.0
Хонь	44.1	44.2	44.3	44.8	46.4	47.7
Ямаа	45.7	45.2	44.7	43.6	41.6	41.1

Бог малын дотор хонь 75 хувь, ямаа 25.0 хувь байсан уламжлалт харьцаа сүүлийн жилүүдэд ихээхэн хэмжээгээр алдагдсаар байгаа буюу жил ирэх тусам ямааны эзлэх хувь нэмэгдсээр байсан энэ харьцаа 2009 онд бага зэрэг буюу 1.4 хувиар буурсан үзүүлэлт гарч байсан. 2010 оны зудтай жилд ч өссөн үзүүлэлт гарсаар байсан байна. Нийт сүрэгт ямаан сүргийн эзлэх хувь 2008 оны эцэст 45.1 хувь байсан бол 2009 онд 43.8 хувь болж 1.3 пунктээр буурч, 2010 онд 45.2 хувь болж 1.4 пунктээр, 2011 онд 46.4 хувь болж 1.2

пунктээр өссөн харин 2012 онд 0.7 пунктээр буурсан, 2013 онд мөн 0.5 пунктээр, 2014 онд мөн 0.5 пунктээр буурч байсан ба 2015 онд бог малд хонин сүргийн эзлэх хувь 50.7 хувь болсон байна. 2016 оны хувьд энэ үзүүлэлт нь 51.7 хувь болж, 2017 онд 52.7 хувьд хүрчээ.

Сумдаар авч үзэхэд бог малынх нь 34.0-74.2 хүртэлх хувийг ямаан сүрэг эзэлж байна. Хамгийн өндөр нь Богд суманд нийт бог малын 74.2 хувийг ямаан сүрэг эзэлж байгаа бол хамгийн бага нь Бүрд суманд нийт бог малын 34.0 хувийг ямаан сүрэг эзэлж байна. Ямаан сүргийн тоо толгойн өсөлт өндөр байх нь байгаль орчин, бэлчээрийн хүрэлцээнд ямар нөлөөтэйг тогтоож, сүргийн бүтцийн зохистой харьцааг тодорхойлж, энэ талаар мэргэжлийн байгууллагаас асуудал боловсруулж хэрэгжүүлэх нь зүйтэй юм.

Зураг 6.

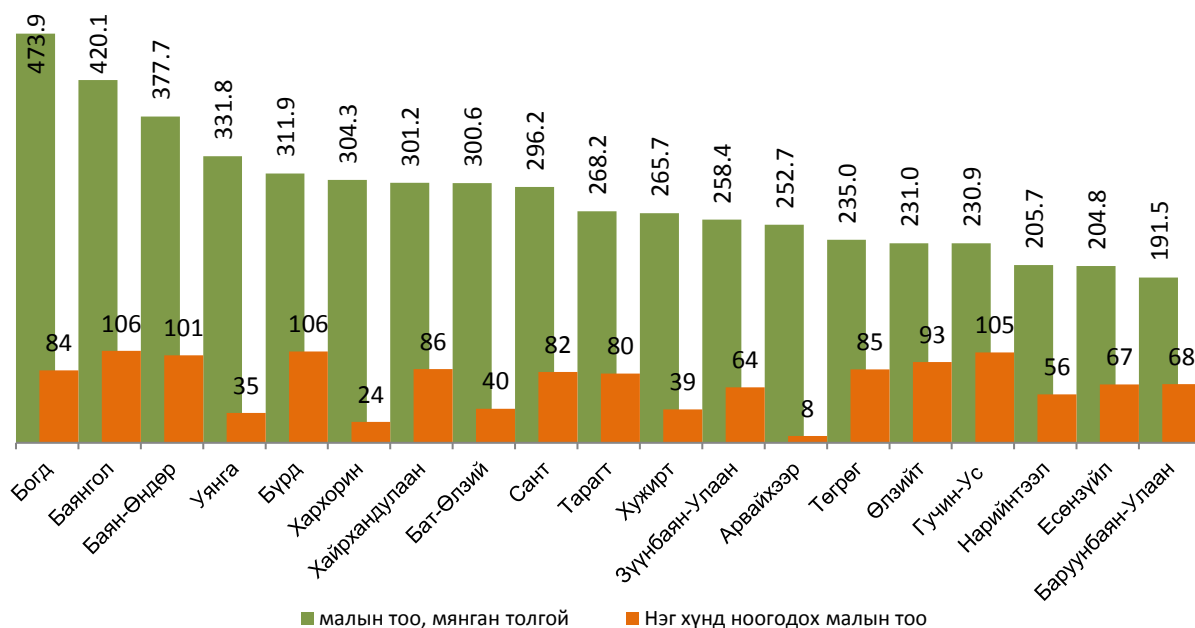


2017 онд Өвөрхангай аймагт нийт мал болон тэмээ, ямаан сүргийн тоогоор Богд сум, адуун сүргийн тоогоор Хужирт сум, үхэр сүргийн тоогоор Уянга сум, хонин сүргийн тоогоор Баянгол сумтус тус тэргүүлж байна.

2017 оны эцэст тоологдсон малын дүнгээр Богд сум 454.7, Баян-Өндөр сум 426.1, Баянгол сум 412.1, Бүрд сум 364.4, Уянга сум 350.0 мянган толгой малаар тус тус тэргүүлж байна. Нийт 19 сумын 109 багаас малаараа Баянгол сумын Өнц баг 120.6, Бүрд сумын Ар жаргалант баг 106.9, Бат-Өлзий сумын Улаан-Ам баг 104.8, Баян-Өндөр сумын Батхаан баг 102.3, Баянгол сумын Цавын-Ихэр баг 97.1 мянган толгой малаар тус тус тэргүүлж байна.

Зураг 7.

Малын тоогоор тэргүүлсэн сумдууд



**Хувийн /амины/ малын тоо.** 2017 онд хувийн малын тоо 5737.6 мянган толгой мал тоологдож, нийт малын 99.9 хувийг эзэлж байна. (Хавсралт 9.10)

Хувийн малын тоо 2016 оныхоос 534.3 мянгаар буюу 10.3 хувиар өссөн байна.

Хүснэгт 11.

Хувийн малтай өрх, малын тоо

Он	Малтай өрхийн тоо, мян.өрх	Бүгд	Үүнээс:				
			Тэмээ	Адуу	Үхэр	Хонь	Ямаа
2001	21.8	<b>1854.2</b>	14.7	140.5	99	900.3	699.7
2002	20.6	<b>1655.8</b>	13.3	114.8	75.2	799	653.5
2003	20.1	<b>1910.8</b>	13.9	123.6	82.9	876.5	813.9
2004	19.9	<b>2148.4</b>	13.8	132.8	91.1	966.6	944.1
2005	19.7	<b>2294.3</b>	13.1	136.4	99.6	1054.8	990.4
2006	19.3	<b>2616.2</b>	13	151	111	1208.7	1132.5
2007	20.0	<b>3182.7</b>	13.5	174.7	133.3	1457.1	1404.1
2008	20.1	<b>3443.1</b>	14.1	172.8	134.7	1564.7	1556.8
2009	19.9	<b>3610.9</b>	15.1	183.3	140.9	1684.5	1587.1
2010	18.0	<b>2008.4</b>	14.7	113.7	76.2	895.0	908.8
2011	17.2	<b>2423.4</b>	15.8	141.1	90.5	1 050.1	1 125.8
2012	17.3	<b>2967.9</b>	18.1	170.5	113.9	1308.8	1356.5
2013	17.6	<b>3482.6</b>	19.7	205.8	144.8	1538.6	1573.6
2014	17.9	<b>4102.6</b>	21.9	246.6	182.7	1816.0	1835.4
2015	18.0	<b>4506.3</b>	23.1	280.1	217.4	2018.4	1967.3
2016	18.5	<b>5203.3</b>	26.2	323.3	259.7	2374.7	2219.4
2017	18.9	<b>5737.6</b>	28.7	363.9	297.9	2659.0	2388.0
2018	19.2	<b>5456.6</b>	31.4	323.5	271.8	2584.9	2245.0

2017 оны байдлаар хувийн аж ахуйн нийт малын 41.6 хувийг ямаа, 46.3 хувийг хонь, 6.3 хувийг адуу, 5.2 хувийг үхэр, 0.5 хувийг тэмээ эзэлж байна.

2017 оны эцэст байгаа иргэдийн хувийн малын бүлэглэлтээс авч үзвэл 2016 оныхоос 100 хүртлэх малтай өрхийн тоо 334-өөр, 101-200 толгой малтай өрхийн тоо 38-аар буурч, бусад бүлгийн буюу 201-с дээш толгой малтай бүлгийн өрхийн тоо бүх бүлэгтөссөн дүн гарчээ.

2017 онд нийт малтай өрхөд 100 хүртэл толгой малтай өрхийн эзлэх хувийн жин 26.2 хувь болж, 2016 оныхоос 2.4 пунктээр буурсан, 101-200 толгой малтай өрхийн нийт малтай өрхийн тоонд эзлэх хувийн жин 22.5 болж өмнөх оноос 0.8 пунктээр мөн буурсан, 201-ээс дээш малтай бүлгийн өрхийн эзлэх хувийн жин 51.3 хувь болж, өмнөх оноос 3.1 пунктээр өссөн байна. 2016 оны байдлаар малтай өрхийн 28.6 хувь нь 100 хүртэл толгой малтай, 23.3 хувь нь 101-200 толгой малтай байсан байна. Өөрөөр хэлбэл малтай нийт өрхийн 51.9 хувь нь 200 хүртэл толгой малтай өрх байсан байна.

Хүснэгт12.

**Малтай өрхийн малын бүлэглэлт**

	Малтай өрхийн тоо			Малтай өрхөд ногдох мал			Малын тоо, мян.тол		
	2016	2017	2018	2016	2017	2018	2016	2017	2018
Бүгд	18520	18956	19209	281	303	284	5203.3	5737.6	5456.5
100 хүртэлх малтай	5291	4957	5314	50	52	50	266	258.7	266.9
101-200 малтай	4311	4273	4422	149	149	148	642	636.7	655.8
201-500 малтай	6107	6475	6499	316	320	318	1929	2070.3	2069.1
501-999 малтай	2027	2310	2152	667	673	667	1352.7	1553.9	1436.4
1000-1499 малтай	641	762	700	1159	1155	1141	742.7	879.9	798.6
1500-2000 малтай	101	122	86	1687	1657	1665	170.4	202.1	143.2
2001 дээш малтай	42	57	36	2393	2386	2403	100.5	136	86.5

1000 ба түүнээс дээш малтай 941 өрх тоологдсон байна. 1000-аас дээш малтай өрх Бүрд суманд 108 өрх, Баян-Өндөр суманд 100 өрх, Баянгол суманд 104 өрх, Гучин-Ус суманд 67 өрх, Богд суманд 76 өрхбайгаа нь бусад сумдуудаа тэргүүлж байна.

Малтай 1 өрхөд дунджаар тэмээ2, адуу 19, үхэр 16, хонь 140, ямаа 126 ноогдож байна.

Малтай нэг өрхөд ногдох малын тоо (толгойгоор) аймгийн 19 сумын хэмжээнд урд оноос өссөн үзүүлэлт гарсан ба 2017 онд Бүрд сум малтай нэг өрхөд ноогдох малын тоогоор тэргүүлж байна. Бүрд сумын малтай нэг өрхөд

500 толгой мал ноогдож байна. Энэ үзүүлэлт нь өмнөх онд 487 байсан ба 13 толгойгоор нэмэгдсэн байна.

Хүснэгт 13.

**Малтай 1 өрхөд ногдох малын тоо, төрлөөр**

	2016	2017	2018					
			Бүгд	Тэмээ	Адуу	Үхэр	Хонь	Ямаа
<b>ДҮН</b>	<b>281</b>	<b>238</b>	<b>284</b>	<b>2</b>	<b>17</b>	<b>14</b>	<b>135</b>	<b>117</b>
10 хүртэл малтай	7	8	7	-	1	3	1	2
11-30 малтай	22	29	22	-	1	3	7	10
31-50 малтай	41	46	41	-	2	5	16	19
51-100 малтай	74	81	75	-	4	7	30	33
101-200 малтай	149	157	148	-	10	11	63	64
201-500 малтай	316	264	318	1	19	16	142	139
501-999 малтай	667	460	667	4	36	25	328	274
1000-1499 малтай	1159	776	60	61	62	63	64	65
1500-2000 малтай	1687	936	1665	21	104	54	933	553
2001 дээш малтай	2393	1327	2403	43	196	73	1383	709

**Хээлтэгч мал.** 2017 оны эцэст 2285.5 мянган толгой хээлтэгч мал тоологдсон нь 2016 оныхоос 192.6 мянган толгойгоор өссөндотор ингэ 1.0 мянгаар, гүү 12.7 мянга, үнээ 13.2 мянга, эм хонь 107.4 мянга, эм ямаа 58.3 мянган толгойгоор тус тус өссөн байна.

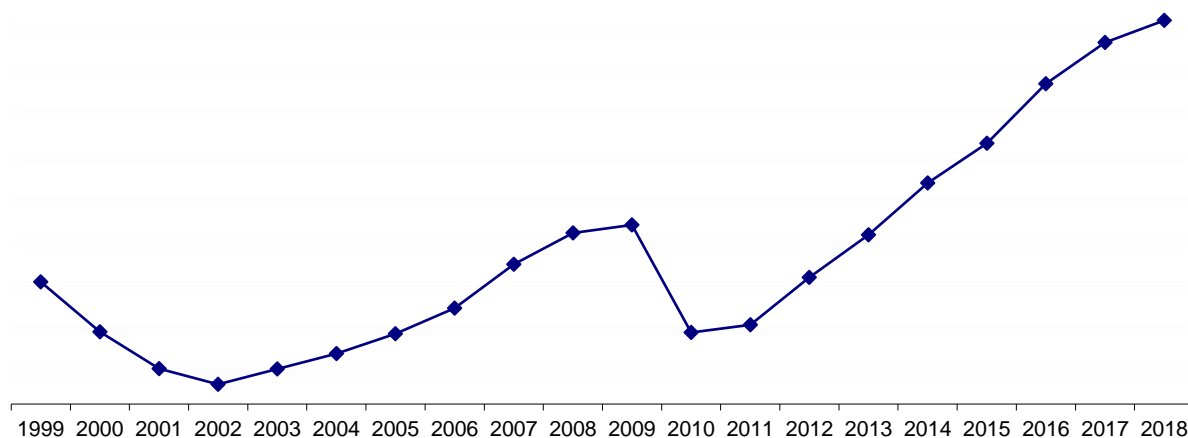
Хүснэгт 14.

**Хээлтэгч малын тоо**

	2013	2014	2015	2016	2017	2018	2018/2017	
							мян.тол	мян.тол
							хувь	зөрүү
<b>Бүгд</b>	1387.8	1630.0	1814.7	2092.9	2285.5	2387.5	104.5	102
Ингэ	7.6	7.8	8.4	9.3	10.3	10.9	105.8	0.6
Гүү	59.8	71.3	82.2	96.7	109.4	110.5	101.0	1.1
Үнээ	51.8	64.5	75.9	91.0	104.3	103.1	98.8	-1.2
Эм хонь	641.9	758.8	849.5	997.8	1105.2	1155.0	104.5	49.8
Эм ямаа	627.4	727.6	798.8	898.1	956.4	1007.9	105.4	51.5

Хээлтэгч мал нийт малын 39.8 хувийг эзэлж байгаа бөгөөд тэмээн сүргийн 35.8 хувь, адуун сүргийн 30.0 хувь, үхэр сүргийн 35.0 хувь, хонин сүргийн 41.5 хувь, ямаан сүргийн 40.0 хувийг тус тус эзэлж байна.

### Өүүдөүдэд илүү ооноы өсөлт, бууралт



Хээлтэгч малын тооны өсөлт, бууралтыг сумдаар авч үзвэл Есөнзүйл суманд 5 ингэ,Хужирт суманд 1 ингэ,Бүрд суманд158 гүү, Бүрд суманд 253эм ямаа, Баруунбаян-Улаан суманд 96эм ямаа, Нарийнтээл суманд 2542 эм ямаа, Уянга суманд 3000 эм ямаатус тус буурч бусад сумдад 5 төрөл дээрээ өссөн дүн гарчээ.

Хүснэгт 15.

	Төл бойжилт, мян.тол			Үүнээс:				
	Бүгд			Ботго	Унага	Тугал	Хурга	Ишиг
	2016	2017	2018					
Гарсан төл	1710.4	1956.6	1657.8	5.2	58.0	75.8	865.2	653.5
Бойжсон төл	1678.5	1890.5	1338.7	5.1	46.9	64.9	740.8	481.0
Бойжилтийн хувь	98.1	96.6	80.8	98.1	80.9	85.6	85.6	73.6

2017 онд гарсан төлийн 96.6 хувийг буюу 1890.5 мянган төл бойжуулав. Бойжсон төлийн тоо 2016 оныхоос 211.9 мянган толгойгоор буюу 12.6 хувиар өссөн байна. Гарсан ботгоны 98.9 хувь, унаганы 99.1 хувь, тугалны 99.1 хувь, хурганы 97.9 хувь, ишигний 94.6 хувийг бойжуулсан байна.

Зураг 9.

### Айвэрлалын өсөлт



Бойжуулсан төл 2016 оныхоос таван төрөл дээр өссөн үзүүлэлт гарсан байна.

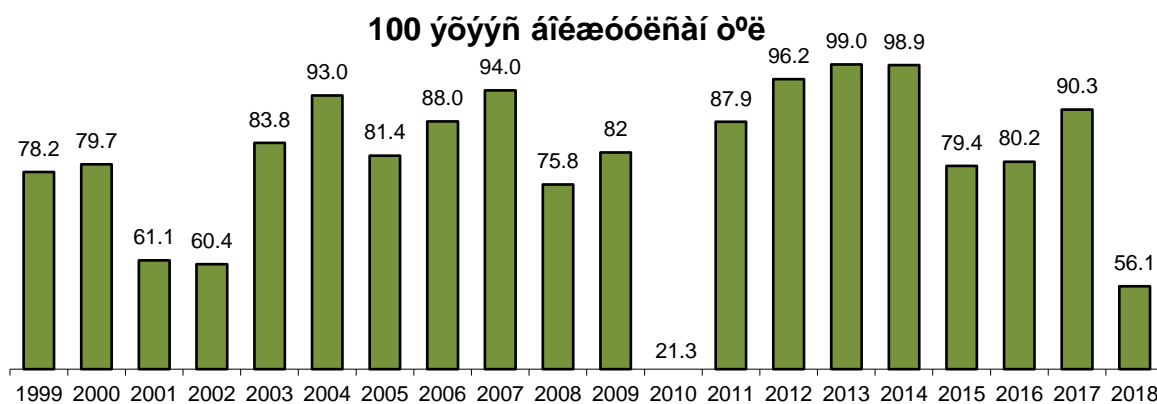
Хүснэгт 16.

### Бойжуулсан төл

	МЯН.ТОЛ					
	2013	2014	2015	2016	2017	2018
<b>Бүгд</b>	<b>1137.2</b>	<b>1327.8</b>	<b>1440.6</b>	<b>1678.5</b>	<b>1890.5</b>	<b>1338.7</b>
Тэмээ	2.9	3.6	3.5	4.4	4.9	5.1
Адуу	45.1	53.7	63.7	73.3	89.0	46.9
Үхэр	39.1	48.9	59.6	69.5	84.8	64.9
Хонь	528.9	625.9	699.1	807.9	925.2	740.8
Ямаа	521.0	595.6	614.7	723.4	786.6	481.0

Зураг 10.

### 100 үгүйн айвэрлалын өсөлт



Хүснэгт 17.

### 100 эхээс бойжуулсан төл

	МЯН.ТОЛ					
	2013	2014	2015	2016	2017	2018
<b>Бүгд</b>	<b>95.5</b>	<b>95.7</b>	<b>95.7</b>	<b>92.5</b>	<b>90.3</b>	56.1
Тэмээ	46.6	48.4	50.5	52.5	53.0	46.5
Адуу	91.4	89.9	89.9	89.1	92.0	42.5
Үхэр	93.3	94.7	94.7	91.6	93.2	62.9
Хонь	96.5	97.5	97.5	95.1	92.7	64.1
Ямаа	96.3	95.6	94.9	94.9	90.6	47.7

**Том малын зүй бус хорогдол.** 2017 онд оны эхний малын 0.6 хувьтай тэнцэх 29.3 мянган толгой мал хорогдсон байна. Мал өвөлжилт, хаваржилт 2009-2010 онд өмнөх жилүүдээс хүндэрч, 1664.3 мянган толгой том мал зүй бусаар хорогдоод байсан бол 2011онд эрсбуурч, 2012 онд 2011 оноос 3 дахин буурчээ. 2013 онд харин 2012 оноос 1.4 дахин буюу 11655 толгойгоор өссөн байна. 2014 онд өмнөх оноос 1 дахин буурч 8.9 мянган толгой мал хорогдсон байна. 2015 онд 64.6 мянга, 2016 онд 37.8 мянга, 2017 онд 29.3 мянган толгой мал хорогджээ. 2017 онд нийт хорогдсон малын 56.7 хувийг ямаа, 37.3 хувийг хонь, 2.9 хувийг адуу, 2.9 хувийг үхэр, 0.2 хувийг тэмээний хорогдол эзэлж байна.

Хүснэгт 18.

**Том малын зүй бусын хорогдол**

	2013	2014	2015	2016	2017	2018
<b>Бүгд</b>	<b>19.7</b>	<b>8.9</b>	<b>64.6</b>	<b>37.8</b>	<b>29.3</b>	<b>352.3</b>
Тэмээ	0.02	0.03	0.2	0.02	0.05	0.2
Адуу	0.8	0.4	2.8	2.0	0.8	32.9
Үхэр	0.8	0.3	1.5	1.6	0.9	29.5
Хонь	8.2	3.4	25.5	15.3	10.9	140.3
Ямаа	9.9	4.6	34.6	18.9	16.6	149.4

Том малын хорогдол Гучин-Ус суманд хамгийн өндөр буюу буюу 4.7 мянган толгой мал, Бүрд, Баруунбаян-Улаан, Өлзийт, Богд, Нарийнтээл, Тарагт, Уянга, Хайрхандулаан, Хужирт, Хархорин сумдад 1.1-3.4 мянган толгой мал хорогдсон нь нийт аймгийн хэмжээний том малын хорогдлын 93.8 хувийг эзэлж байна. Бусад сумдын хорогдол 1.0 мянгаас доош толгой буюу 6.2 хувийг эзэлж байна.

Зураг 11.



## Хээл хаяж, сувайрсан эх малын тоо

	Сувайрсан						Хээл хаясан					
	2013	2014	2015	2016	2017	2018	2013	2014	2015	2016	2017	2018
<b>Бүгд</b>	<b>52.3</b>	<b>55.8</b>	<b>86.0</b>	<b>102.6</b>	<b>144.5</b>	<b>451.3</b>	<b>16.6</b>	<b>11.8</b>	<b>26.1</b>	<b>33.7</b>	<b>24.9</b>	<b>152.9</b>
Ингэ	0.06	0.1	0.08	0.05	0.08	0.2	0.003	0.005	0.005	0.005	0.04	0.006
Гүү	4.2	4.9	6	9.1	9.0	32.6	0.7	0.6	0.6	1.5	0.9	14.2
Үнээ	3.2	3.8	4	6.6	7.5	22.7	0.7	0.5	1.2	1.0	0.7	4.5
Эм хонь	22.5	21.5	33.3	38.9	63.1	196.7	5.4	4.2	6.7	8.0	6.9	36.5
Эм ямаа	22.2	25.5	42.5	47.9	64.7	198.9	9.8	6.5	17.6	23.2	16.4	97.8

Хүснэгт22.

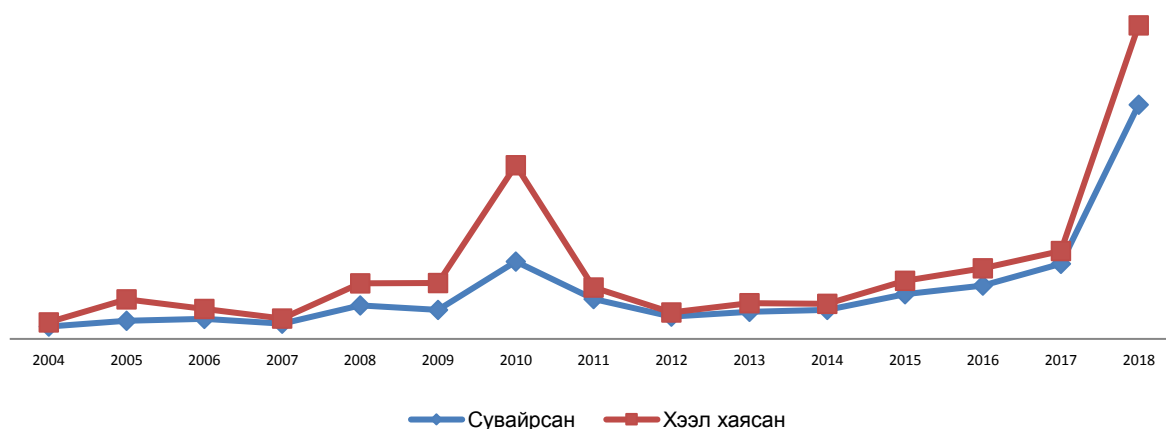
## Оны эхний хээлтэгчид хээл хаялт, сувайралтын эзлэх хувь

	Хээл хаясан						Сувайрсан					
	2013	2014	2015	2016	2017	2018	2013	2014	2015	2016	2017	2018
<b>Бүгд</b>	<b>1.4</b>	<b>3.4</b>	<b>1.6</b>	<b>1.9</b>	<b>1.1</b>	<b>6.4</b>	<b>4.4</b>	<b>0.7</b>	<b>5.3</b>	<b>5.7</b>	<b>6.3</b>	<b>18.9</b>
Ингэ	0.05	1.7	0.1	0.1	0.4	0.1	0.9	0.1	1.1	0.5	0.7	2.1
Гүү	1.4	7.0	0.9	1.9	0.9	12.8	8.5	0.8	8.4	11.1	8.3	29.5
Үнээ	1.6	5.9	1.9	1.3	0.6	4.4	7.7	0.8	6.3	8.7	7.2	22.1
Эм хонь	1.0	2.8	0.9	0.9	0.6	3.2	4.1	0.6	4.4	4.6	5.7	17.0
Эм ямаа	1.8	3.5	2.4	2.9	1.7	9.7	4.1	0.9	5.8	6	6.8	19.7

Аймгийн хэмжээнд төл өгөөгүй хээлтэгч малын тоо өмнөх оноос 33.5мянгаар өссөн байна.

Зураг 12.

## Оууё оауёо, пoааёёо



**Хээлтэгч, хээлтүүлэгчийн тохироо.** 2017 онд 41.3 мянган хээлтүүлэгч мал тоологдож, 2016 оныхоос 2.3 мянган толгойгоор буюу 5.9хувиар

өссөнбайна. 2016 оныхоос буур 11, бух 95, азарга 1101, хуц 814, ухна 269 толгойгоор тус тус өсчээ.

Хүснэгт 23.

### Хээлтүүлэгч малын тоо

МЯН.ТОЛ

	Хээлтүүлэгч мал						Үүнээс: шинээр тавьсан					
	2013	2014	2015	2016	2017	2018	2013	2014	2015	2016	2017	2018
<b>Бүгд</b>	<b>29286</b>	<b>33125</b>	<b>35146</b>	<b>38988</b>	<b>41281</b>	<b>37641</b>	<b>91</b>	<b>37</b>	<b>39</b>	<b>24</b>	<b>32</b>	<b>22</b>
Буур	238	239	251	290	301	321	-	-	1	1	-	3
Азарга	7272	8340	9077	10346	11447	11322	38	20	24	24	22	8
Бух	2157	2612	2896	3517	3612	2928	16	6	4	4	8	2
Хуц	9968	11178	11936	13259	14073	12704	28	6	7	7	1	3
Ухна	9651	10756	10986	11579	11848	10366	9	5	3	3	1	6

Үржлийн нормоор бог малын нэг хээлтүүлэгчид 50-67 хээлтэгч ногдох ёстой ба 2017 онд аймгийн дунджаар 78 эм хонь, 81 эм ямаа ногдож үржлийн нормоос бага зэрэг дээгүүр, бод малын хувьд ингэ 34 байгаа нь үржлийн нормоос 14-өөр дээгүүр, гүү, үнээний хувьд үржлийн нормын түвшинд байна.

Хүснэгт 24.

### Хээлтэгч хээлтүүлэгчийн тохироо

МЯН.ТОЛ

	Үржлийн норм	2013	2014	2015	2016	2017	2018
Ингэ	15-20	30	33	33	32	34	34
Гүү	10-15	8	9	10	9	10	10
Үнээ	25-30	24	25	26	26	29	35
Эм хонь	50-67	64	68	71	75	78	91
Эм ямаа	50-67	65	68	73	78	81	97

**Малын хэрэглээний зарлага.** 2017 онд оны эхний нийт малын 25.5 хувьтай тэнцэх 1326.2 мянган малыг хэрэглээнд зарцуулсан байна.

Малын хэрэглээний зарлага 2016 оныхоос 383.1 мянган толгойгоор буюу 40.6 хувиар өссөн байна. Хэрэглээнд зарцуулсан малын тоо 5 төрөл дээр өссөн үзүүлэлт гарсан байна.

Малтай нэг өрх дунджаар 70 толгой малыг хэрэглээнд зориулан зарцуулсан байна. Үүнийг аймгийн хэмжээний нийт өрхөөр тооцвол нэг өрхөд

дунджаар 39 толгой мал хэрэглээндээ зарцуулсан байна. Энэ үзүүлэлт нь урд оноос 14 толгойгоор нэмэгдсэн байна.

Хүснэгт 25.

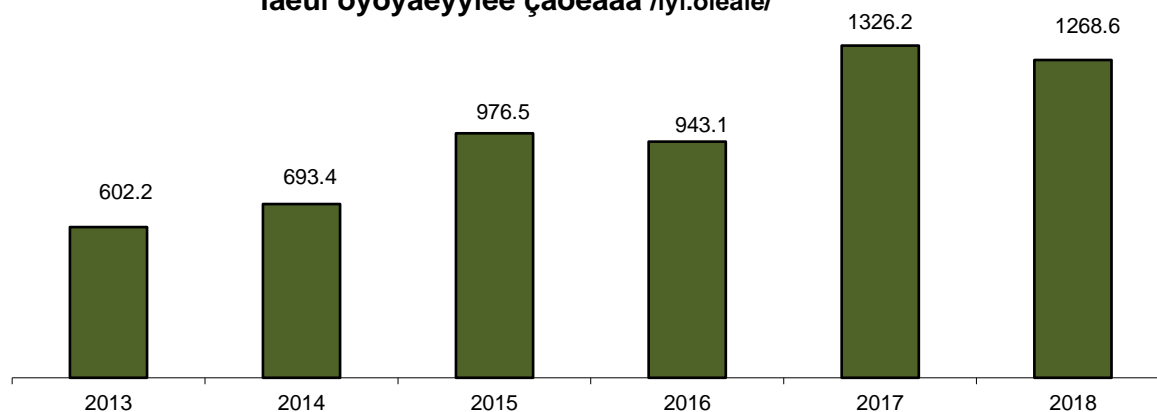
### Малын хэрэглээний зарлага

	2013	2014	2015	2016	2017	2018
	МЯН.ТОЛ					
Бүгд	602.2	693.4	976.5	943.1	1326.2	1268.6
Тэмээ	1.3	1.4	2.2	1.2	2.4	2.2
Адуу	8.9	12.3	27.6	28.1	47.5	54.5
Үхэр	7.4	10.1	23.8	25.6	45.7	61.3
Хонь	290.3	342.8	472.8	435.9	629.4	675.7
Ямаа	294.1	326.8	450.1	452.3	601.2	474.9
	Оны эхний малд эзлэх хувь					
Бүгд	20.3	19.9	23.8	20.9	25.5	22.1
Тэмээ	7.1	7.0	10.0	5.1	9.1	7.6
Адуу	5.2	6.0	11.2	10.0	14.7	15.0
Үхэр	6.5	7.0	13.0	11.8	17.6	20.5
Хонь	22.1	22.2	26.0	21.6	26.5	25.4
Ямаа	21.7	20.8	24.5	23.0	27.1	19.9

Хэрэглээнд зарцуулсан малын 92.8 хувийг бог мал, 7.2 хувийг бод мал эзэлж байгаа бөгөөд оны эхний тэмээний 9.1 хувь, адууны 14.7 хувь, үхрийн 17.6 хувь, хонины 26.5 хувь, ямааны 27.1 хувийг хэрэглээнд зарцуулсан байна.

Зураг 13.

### Малын хэрэглээний зарлага



Хүснэгт 26.

### Хүнсэнд хэрэглэсэн малын тоо

	2013	2014	2015	2016	2017	2018
	МЯН.ТОЛ					
<b>Бүгд</b>	<b>224.1</b>	<b>241.4</b>	<b>268.9</b>	<b>293.1</b>	<b>341.2</b>	<b>324.1</b>
Тэмээ	0.4	0.4	0.5	0.5	0.5	0.6
Адуу	5.5	5.9	7.0	7.8	9.3	9.3
Үхэр	6.1	7.0	8.3	9.7	11.5	13.7
Хонь	102.5	111.1	125.9	137.4	160.7	162.3
Ямаа	109.6	116.9	127.2	137.6	159.2	138.2

Малтай нэг өрх дунджаар 18 толгой малхүнсэндээ хэрэглэсэн байна.

**Сүргийн бүтэц.** 2017 оны байдлаар нийт сүргийн 31.8 хувь буюу 1828.4 мянган толгой нь төл, өсвөр насны мал, 27.7 хувь буюу 1588.4 мянган толгой нь нас гүйцсэн эр мал, 39.8 хувь буюу 2285.5 мянган толгой нь хээлтэгч мал, 0.7 хувь буюу 41.2 мянган толгой нь хээлтүүлэгч байна.

Хүснэгт 27.

	Толгойгоор, мян.тол					Хувиар			
	Бүгд	Төл өсвөр насны мал	Нас гүйцсэн эр мал	Хээлтэгч	Хээлтүүлэгч	Төл өсвөр насны мал	Нас гүйцсэн эр мал	Хээлтэгч	Хээлтүүлэгч
<b>Бүгд</b>	<b>5461.3</b>	<b>1225.6</b>	<b>1810.5</b>	<b>2387.5</b>	<b>37.6</b>	22.4	33.2	43.7	0.7
Тэмээ	31.5	13.4	6.8	11.0	0.3	42.6	21.6	34.8	1.0
Адуу	323.6	117.7	84.0	110.5	11.3	36.4	26.0	34.2	3.5
Үхэр	272.3	107.9	58.4	103.1	2.9	39.6	21.4	37.9	1.1
Хонь	2588.1	625.0	795.3	1155.0	12.7	24.1	30.7	44.6	0.5
Ямаа	2245.8	361.5	866.0	1007.9	10.4	16.1	38.6	44.9	0.5

Сүргийн бүтцийг 2016 онтой харьцуулахад нийт сүрэгт эзлэх хувийн жингээрээ нас гүйцсэн эр малын эзлэх хувийн жин 0.3, төл өсвөр насны мал 0.1 пунктээр нэмэгдэж, хээлтэгч малын эзлэх хувь 0.4 пунктээр буурч, хээлтүүлэгч малын эзлэх хувь урд оны түвшинд байна.

Төл, өсвөр насны малын нийт сүрэгт эзлэх хувийн жин 2016 онтой харьцуулахад тэмээ болон ямаан сүргийн төрөл дээр буурч, бусад 3 төрөл дээр өссөн ба нас гүйцсэн мал тэмээ, хонь, ямаан сүргийн төрөл дээрээ өсч, адуун сүргийн төрөл дээр буурч, үхэр сүрэг урд оны түвшинд байна. Хээлтэгч малын хувьд тэмээ, адуун сүрэг дээр буурсан бусад төрөл дээр өссөн үзүүлэлттэй байна. Хээлтүүлэгч малын хувьд ухна урд оны түвшинд, бусад төрөл нь буурсан үзүүлэлттэй байна.

## Сүргийн бүтэц хувиар

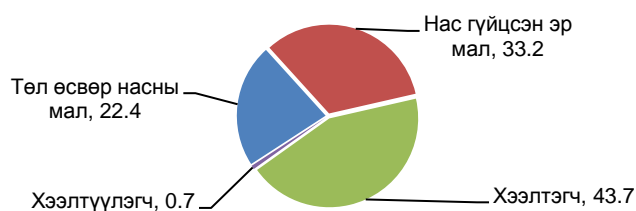
	Төл, өсвөр насны					Нас гүйцсэн эр мал				
	2014	2015	2016	2017	2018	2014	2015	2016	2017	2018
Бүгд	33.5	31.7	31.7	31.8	22.4	26.1	27.3	27.4	27.7	33.2
Тэмээ	43.8	41.8	42.1	41.3	42.6	19.6	21	21.1	21.9	21.6
Адуу	44.9	44.5	44.3	45.4	36.4	22.9	22.9	22.6	21.4	26.0
Үхэр	45	44.2	43.6	43.8	39.6	18.4	19.6	20.1	20.1	21.4
Хонь	33.6	32.5	31.9	32.0	24.1	24.2	24.9	25.6	25.9	30.7
Ямаа	30.6	27.6	28.1	27.9	16.1	29.2	31.2	31	31.5	38.6

үргэлжлэл

	Хээлтэгч					Хээлтүүлэгч				
	2014	2015	2016	2017	2018	2014	2015	2016	2017	2018
Бүгд	39.6	40.2	40.2	39.8	43.7	0.8	0.8	0.7	0.7	0.7
Тэмээ	35.6	36.2	35.5	35.8	34.8	0.9	1.1	1.1	1.0	1.0
Адуу	28.9	29.3	29.9	30.1	34.2	3.4	3.2	3.2	3.1	3.5
Үхэр	35.2	34.9	35	34.9	37.9	1.4	1.3	1.4	1.2	1.1
Хонь	41.7	42	42	41.5	44.6	0.6	0.6	0.6	0.5	0.5
Ямаа	39.6	40.6	40.4	40.0	44.9	0.6	0.6	0.5	0.5	0.5

Зураг 14.

## Сүргийн бүтэц, хувиар



## II.3 МАЛЫН БЭЛЧЭЭР, ТЭЖЭЭЛИЙН ХҮРЭЛЦЭЭ, ХАНГАМЖ

**Бэлчээрийн хүрэлцээ.** Газрын албаны 2017 оны газрын нэгдмэл сангийн тайлангаар манай аймгийн бэлчээр хадлангийн талбай 5.7 сая га талбайбайгаа ба малын тоо хонин толгойд шилжүүлснээр 9.3 сая толгой тоологдож 2016 оныхоос 1.0 сая толгойгоорөсчээ.

2017 онд 100 га хадлан, бэлчээрийн талбайд хонин толгойд шилжүүлснээр 165 толгой мал ногдож байна.

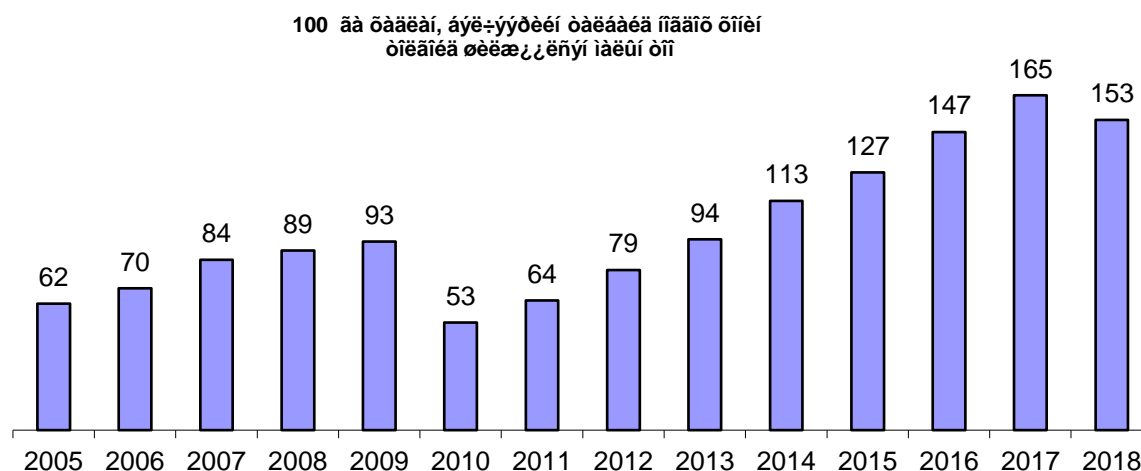
Хүснэгт 29.

**Бэлчээрийн хүрэлцээ хангамж**

	2015	2016	2017	2018	2018/2017
Хадлан бэлчээрийн талбай, мян.га	5 653.3	5652.1	5649.0	5649.0	100.0
100 га хадлан, бэлчээрийн талбайд ногдох хонин толгойд шилжүүлсэн малын тоо	127	147	165	153	92.7

100 га хадлан, бэлчээрийн талбайд ногдох хонин толгойд шилжүүлсэн малын тоо 2016 оныхоос 12.2 хувиар буюу 18 толгой малаар өсчээ.

Зураг 15.



2017 онд 100 га талбайд ногдох хонин толгойд шилжүүлсэн малын тоо аймгийн хэмжээний бүх суманд өссөн байна. 19 сумдаас бэлчээрийн хүрэлцээ, хангамжийг харвал 100 га талбайд ноогдох хонин толгойд шилжүүлсэн малын тоогоор Бат-Өлзий сум 1969 толгой малаар хамгийн өндөр нь, Хархорин сум 529 толгой, Хужирт сум 478 толгой, Уянга сум 297 толгой, Бүрд сум 273 толгой, Өлзийт сум 244 толгой, Баян-Өндөр сум 214 толгой, Есөнзүйл сум 187 толгой мал тус тус 100 га хадлан бэлчээрийн талбайд ноогдож байна. Арвайхээр сумын хувьд энэ үзүүлэлт нь 7604 байгаа боловч тус сумын мал нь зэргэлдээх ойр орчимд байрлах сумдад нутагладаг юм.

**Малын тэжээлийн үйлдвэрлэлт, хангамж.** 2017 онд аймгийн хэмжээгээр тэжээлийн нэгжид шилжүүлснээр 46.7 мянган тонн тэжээл

Үйлдвэрлэсэн нь 2016 оныхоос 0.4 хувиар буюу 0.2 мянган тонноор буурсан байна. Бэлтгэсэн тэжээлийг нэр төрлөөр авч үзвэл үр тарианы хаягдал, сүрэл, лай өмнөх оны хэмжээнээс буурсан, бусад төрөл дээр өссөн үзүүлэлттэй байна.

Хүснэгт30.

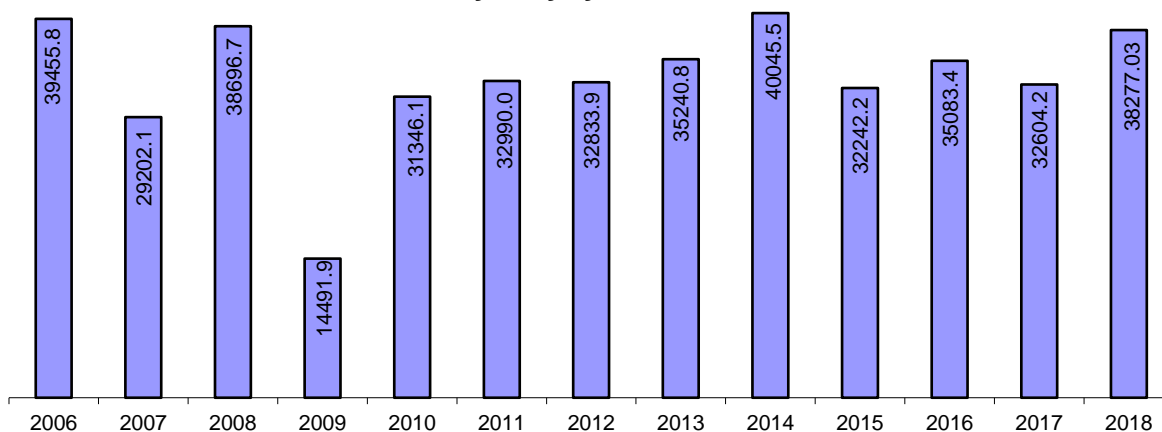
**Бэлчээрийн тэжээл, нэр төрлөөр**

	2014	2015	2016	2017	2018	2018-2017
Байгалийн хадлан	40045.5	32242.2	35083.4	32604.2	38277	3193.63
Таримал тэжээл	28.4	21.8	91.9	360.3	124.05	32.15
Даршны ургамал	52.8	5.7	65.7	236.3	698.73	633.03
Гар тэжээл	6529.0	7200.0	5121.0	7048.8	15076.8	9955.8
Хужир шүү	4174.6	4225.1	5933.4	5961	7033.74	1100.34
Хүнсний ногооны хаягдал	8.3	7.5	13.3	59.9	15	1.7
Үр тарианы хаягдал	21.3	35.2	28.2	23	19.85	-8.35
Лай	0.0	1	7.5	1	3	-4.5
Сүрэл	248.1	3929.1	508.7	445.6	652.4	143.7

2016 онтой харьцуулахад бэлтгэсэн хадлан Баян-Өндөр, Баянгол, Богд, Сант, Төгрөг, Хайрхандулаан, Хужирт сумдуудад өмнөх оноос нэмүү бэлтгэгдсэн бусад сумдад өмнөх оноос бага бэлтгэсэн байна.

Зураг 16.

**Аүёоäүнүй оääёäи /äи/**



Үйлдвэрлэсэн тэжээлийн бүтэц өмнөх оноос бүдүүн тэжээл буурсан, хүчит, шүүст болон бусад төрлийн тэжээл өссөн байна. Тухайлбал хүчит тэжээл 37.3 хувиар, шүүст тэжээл 4 дахин, бусад тэжээл 0.5 хувиар өссөн, бүдүүн тэжээл 6.3 хувиар буурчээ. Хүчит тэжээлд гар тэжээл, үр тарианы хаягдал,

шүүст тэжээлддаршны ургамал, бүдүүн тэжээлд байгалийн хадлан, хүнсний ногооны хаягдал, үр тариаыны хаягдал, лай, сүрэл зэрэг, бусад тэжээлд хужир, шүү зэрэг нь багтдаг байна.

Хүснэгт 31.

**Тэжээлийн бүтэц, тэжээлийн хангамж, тн**

	2014	2015	2016	2017	2018
<b>Бүгд</b>	<b>51108.0</b>	<b>47667.6</b>	<b>46853.1</b>	<b>46740.1</b>	<b>61900.6</b>
Хүчит	6550.3	7235.2	5149.2	7071.8	15096.7
Шүүст	52.8	5.7	65.7	236.3	698.7
Бүдүүн	40330.3	36201.6	35704.8	33471.0	39071.5
Бусад	4174.6	4225.1	5933.4	5961.0	7033.7
Хонин толгойд шилжүүлсэн нэг малд ногдох тэжээл, тэж.нэгж, кг	7.8	6.6	5.6	5.0	7.1

2017 онд хонин толгойд шилжүүлсэн нэг малд 5.0 кг тэжээл ногдож байгаа нь 2016 оныхоос 0.6 кг-аар буурсан байна.

**II.4ТЭЖЭЭВЭР АМЬТАД**

2017 онд 281 гахай, 549шувуу тоологдсон нь өмнөх онтой харьцуулахад гахайн тоо 106-аар буурч, шувууны тоо 101-ээр өссөн байна.

Хүснэгт 32.

**Тэжээвэр амьтад, тэдгээрийг өсгөн үржүүлдэг өрхийн тоо**

	2014	2015	2016	2017	2018	2018/2017	
						хувь	зөрүү
Гахай	545	481	387	281	219	77.9	-62
Шувуу	2340	1916	448	549	462	84.2	-87
Зөгийн бүл	11	84	85	152	52	34.2	-100

Зөгийн бүл 152 тоологдсон нь Бат-Өлзий суманд 87, Хархорин суманд 15, Хужирт суманд 50 бүл байна.

**III. ГАЗАР ТАРИАЛАН**

Аймгийн хэмжээнд 8217.5 га-д үр тариа тариалсан ба үүний 8102.5 га-д буудай, 5.0 га-д арвай, 110 га-д овъёос тариалжээ. Үр тариа тариалалт өмнөх оноос 2513.8 га-р илүү хийгдсэн байна. Энэ онд 395.1 га-д төмс, 213.6 га-д

хүнсний ногоо тариалсан нь өмнөх онтой харьцуулахад төмс 20.0 га-гаар, хүнсний ногоо 7.7 га-гаар илүү тариалсан байна.

Хүснэгт 33.

Тариалсан талбай, га-аар

	2015	2016	2017	2018	2018/2017	
					хувь	зөрүү
Нийт тариалсан талбай	5463.0	7260.2	9477.9	7716.2	81.4	-1761.7
Үр тариа	4045.8	5703.7	8217.5	5893.5	71.7	-2324.0
Төмс	360.0	375.1	395.1	373	94.4	-22.1
Хүнсний ногоо	196.3	205.9	213.6	210.9	98.7	-2.7
Тэжээлийн ургамал	860.9	975.5	651.7	1238.8	190.1	587.1

Намрын ургац хураалтаар 2094 тн буудай, 4 тн арвай, 15 тн овъёос, 3917.6 тн төмс, 2020.0 тн хүнсний ногоо, 1.5 мянган тн малын тэжээл, 102 тн рапс хураан авсан байна.

Хүснэгт 34.

Хураасан ургац, тн-оор

	2015	2016	2017	2018	2018/2017	
					хувь	зөрүү
Үр тариа	3997.6	8228.0	2113.0	5214	246.8	3101.0
Төмс	4010.3	4221.9	3917.6	4152.6	106.0	235.0
Хүнсний ногоо	2640.6	2672.6	2020.0	2134.5	105.7	114.5
Тэжээлийн ургамал	1634.0	2485.3	1506.3	3520.3	233.7	2014.0

**ДҮГНЭЛТ**

2018оны жилийн эцсийн тооллогын дүнгээр малын тоо 5208.6 мянган толгойд хүрч, 15.5 хувь буюу 697.6 мянган толгойгоор өссөний дотор тэмээ 26.6 мянга, адуу 323.4 мянга, үхэр 259.9 мянга, хонь 2378.5 мянга, ямаа 2220.5 мянга болж, тэмээ 13.9 хувь буюу 3.2 мянган толгой, адуу 15.4 хувь буюу 43.2 мянган толгой, үхэр 19.4 хувь буюу 42.3 мянган толгой, хонь 17.6 хувь буюу 356.7 мянган толгой, ямаа 12.8 хувь буюу 252.2 мянган толгойгоор тус тус өссөн байна.

Мал аж ахуйн салбарын бүтээгдэхүүн үйлдвэрлэл 2016 оны урьдчилсан гүйцэтгэлээр 220.9 тэрбум төгрөгт хүрч, өмнөх онтой харьцуулахад 7.0 хувиар

буюу 14.5 тэрбум төгрөгөөр өслөө. Тус салбарт 2016 онд нядалгааны жингээр 41.4 мянган тн мах, 65.3 мянган тн сүү, 0.1 мянган тн хонины ноос, 0.5 мянган тн ямааны ноолуур, 0.07 мянган тн тэмээний ноос, 148.4 мянган тн бод малын хөөвөр, хялгас, 747.3 мянган ширхэг арьс шир үйлдвэрлэв.Өмнөх онтой харьцуулахад махны үйлдвэрлэл, нядалгааны жингээр 2.7 мянган тн, сүүний үйлдвэрлэл 11.9 мянган л, арьс шир 9.4 мянган ширхэгээр тус тус өссөн байна. 2016 оны байдлаар бүтээгдэхүүн үйлдвэрлэлт нь мах, сүүний хувьд аймгийн нийт хүн амын хэрэгцээг 100 хувь, төмсний хэрэглээний 89.4 хувийг, хүнсний ногооны хэрэглээний 40.3 хувийг хангаж байна./ХХААЖДҮГазрын тооцоо/

Малтай өрх 18520 байгаа ба үүний 83.2 хувь буюу 15407 нь малчин өрх байна. Эдгээр өрхийн тоо 2015 оныхоос малтай өрх 3.1 хувиар буюу 561 өрхөөр, малчин өрх 5.1 хувиар буюу 749 өрхөөр нэмэгдсэн байна. Аймгийн нэг малтай өрхөд 281 толгой мал, нэг малчин өрхөд 338 толгой мал ноогдож байна.

Аймгийн нийт 19 сумаас 9.0 мянган толгой тэмээгээр Богд, 29.6 мянган толгой адуугаар Хужирт, 53.6мянган толгой үхрээр Уянга, 206.7мянган толгой хониор Бүрд, 278.9мянган толгой ямаагаар Богд сум тус тус тэргүүлж байна. 109 баг дотор 106.5мянган толгой малаар Баянгол сумын Өнц, 3.6мянган толгой тэмээгээр Богд сумын Далан, 8.7мянган толгой адуугаар Өлзийт сумын Борхошуу, 19.1мянган толгой үхрээр Бат-өлзий сумын Улаан-Ам, 64.1мянган толгой хониор Бүрд сумын Аржаргалант, 60.9мянган толгой ямаагаар Богд сумын Далан багууд тус тус тэргүүлж байна.

1000 ба түүнээс дээш малтай779 өрх байгаа нь өмнөх оныхоос 25.6 хувь буюу 159-өөр нэмэгдсэн байна. Бүрд сум 102 мянгат малчны тоогоор тэргүүлж, Баян-Өндөр сум 81 мянгат малчинтайгаар хоёрдугаарт, Баянгол сум 79 мянгат малчинтайгаар гуравдугаарт орж байна. Аймгийн хэмжээнд 2000 аас дээш мал тоолуулсан 42 өрх байна.42 өрхийн 8 нь Бүрд суманд байна.

Нийт малтай өрхийн 1.9 хувь буюу 359 нь 10 хүртэл малтай, 6.2 хувь буюу 1144 өрх 11-30 хүртэл малтай, 6.9 хувь буюу 1282 өрх 31-50 хүртэл малтай,13.5 хувь буюу 2506 өрх нь 51-100 хүртэл малтай, 23.3 хувь буюу 4311 өрх 101-200 малтай, 33 хувь буюу 6107 өрх 201-500 малтай, 10.9 хувь буюу 2027 өрх 501-999 малтай, 3.5 хувь буюу 641 өрх 1000-1499 малтай, 0.5 хувь буюу 101 өрх 1500-2000 малтай, 0.2 хувь буюу 42 өрх 2000-аас дээш малтай байна. Малтай өрхийн малын бүлэглэлтийг өмнөх онтой харьцуулахад 10

хүртэл малтай өрх 9.6 хувь, 11-30 хүртэл малтай өрх 15.2 хувь, 31-50 хүртэл малтай өрх 4.9 хувь, 51-100 хүртэл малтай өрх 4.8 хувь, 101-200 хүртэл малтай өрх 4.9 хувиар тус тус буурсан бол 201-500 хүртэл малтай өрхийн тоо 11.9 хувь, 501-999 хүртэл малтай өрхийн тоо 25.0 хувь, 1000-1499 хүртэл малтай өрхийн тоо 23.3 хувь, 1500-2000 малтай өрхийн тоо 48.5 хувь, 2000-аас дээш малтай өрхийн тоо 31.3 хувиар тус тус өссөн байна.

Оны эхний нийт малын 0.7 хувь буюу 37.8 мянган толгой мал зүй бусаар хорогдож, хорогдлын 90.5 хувийг бог мал эзэлж байна. Хорогдсон малын 6.3 хувь буюу 2368 нь өвчнөөр хорогдсон байна. 2016 оны байдлаар нийт мал сүргийн 88.3 хувийг бог мал, 11.7 хувийг бод мал эзэлж байгаа нь урд оны түвшинд байна. Бог малын дотор хонь 51.7 хувь, ямаа 48.3 хувийг эзэлж байна. Энэ харьцаа өмнөх онд хонь 50.7, ямаа 49.3 хувь байсан ба хонин сүргийн эзлэх хувь 1.0 пунктээр өссөн нь бага боловч эерэг үзүүлэлт юм. Сүргийн бүтцийн уламжлалт харьцаа сүүлийн жилүүдэд ихээхэн хэмжээгээр алдагдсаар байгаа. 2010 онд нийт мал сүргийн 44.5 хувь нь хорогдож, сүргийн бүтцийн харьцаа ихээхэн алдагдсан хэдий ч сүүлийн жилүүдэд сүргийн бүтцийн харьцаанд эерэг хандлага ажиглагдаж байна. Тухайлбал 2016 онд малын тооны нийт өсөлтийн 51.1 хувийг хонин сүргийн тооны өсөлт, 36.2 хувийг ямаан сүргийн тооны өсөлт хангаж байна.

Үржлийн нормоор бог малын нэг хээлтүүлэгчид 50-67 хээлтэгч ногдох ёстой ба 2016 онд аймгийн дунджаар 75 эм хонь, 78 эм ямаа ногдож үржлийн нормоос бага зэрэг дээгүүр, бод малын хувьд ингэ 32 байгаа нь үржлийн нормоос 12-оор толгойгоор дээгүүр, гүү, үнээний хувьд үржлийн нормын түвшинд байна.

Аймгийн хэмжээнд хаврын тариалалтаар 5703.7га-д үртариа, 375.1 га-д төмс, 205.9 га-д хүнсний ногоо тариалсан ба намрын ургац хураалтаар үр тариа хураан авалт 8228.0 тн, төмс 4221.9 тн, хүнсний ногоо 2672.6 тн хураагаад байна. Өмнөх онтой харьцуулбал үр тариа хураан авалт 1 дахин, төмс хураан авалт 5.3 хувиар, хүнсний ногоо хураан авалт 1.2 хувиар тус тус илүү авсан байна. Тэжээлийн ургамал 2485.3 тн-ыг хураан авсан нь өмнөх оноос 50.0 хувиар илүү байна.

Аж ахуйн нэгж, иргэд 35083.4 тн хадлан, 5121.0 тн гар тэжээл бэлтгэжээ. Энэ нь өнгөрсөн оноос хадлан 2841.2 тн-оорилүү, гар тэжээл 2079.0 тн-оор багабэлтгэсэн байна.

Мал аж ахуйн салбарын хөгжлийг эрчимжүүлэх, мал сүргийн өсөлтөд нөлөөлж буй сөрөг нөлөөг багасгахын тулд малчдын хөдөлмөрийг нэгтгэх, ашиг шим багатай олон тооны мал биш ашиг шим өндөртэй цөөн тооны мал өсгөх, сүргийн бүтцийн зохистой харьцааг хангах, сүү мах, малын гаралтай түүхий эд боловсруулах жижиг дунд үйлдвэрийг хөгжүүлэх, малыг эрсдлээс хамгаалах даатгалын системийг хөгжүүлэх зэрэг арга хэмжээг авч хэрэгжүүлэх нь зүйтэй байна. Цаашлаад мал маллагааны арга ажиллагааг залуу үед сургах арга хэмжээ шаардлагатай байна.

Мөн нэг асуудал нь орон нутагт хөдөө аж ахуйн бүтээгдэхүүнийг бэлтгэх төвлөрсөн цэгүүд, хадгалах, хөргөх, агуулах зоорийг бий болгох, сэргээн засварлах асуудал чухал байна.

# **ХАВСРАЛТ**

## МАЛТАЙ ӨРХ, МАЛЧИН ӨРХИЙН ТОО, сумдаар

	Малтай өрхийн тоо			Малчин өрхийн тоо			Нэг малчин өрхөд ногдох малын тоо		
	2016	2017	2018	2016	2017	2018	2016	2017	2018
<b>БҮГД</b>	<b>18520</b>	<b>18956</b>	<b>19209</b>	<b>15407</b>	<b>16087</b>	<b>16307</b>	<b>338</b>	<b>357</b>	<b>335</b>
Баян-Өндөр	1033	1030	1035	858	886	876	423	465	431
Бүрд	723	729	721	614	631	641	558	577	487
Бат-Өлзий	1321	1392	1469	1026	1157	1259	215	244	239
Баруунбаян-Улаан	587	582	583	489	516	502	401	427	381
Баянгол	947	989	989	815	812	780	455	525	539
Гучин-Ус	481	501	506	396	416	413	521	560	559
Есөнзүйл	750	786	792	682	720	690	303	337	297
Өлзийт	645	662	671	576	589	619	381	425	373
ЗБ-Улаан	1059	1130	1167	952	1062	1083	196	231	239
Богд	1186	1232	1276	1102	1088	1157	366	418	410
Нарийнтээл	803	806	800	602	634	636	371	372	323
Сант	904	927	945	732	777	763	335	403	388
Тарагт	904	934	938	775	849	822	289	324	326
Төгрөг	648	661	674	546	551	564	333	403	417
Уянга	1785	1822	1861	1562	1650	1708	205	212	194
Хайрхандулаан	959	973	978	784	820	809	376	394	372
Хужирт	1327	1361	1357	1124	1162	1172	218	246	227
Хархорин	1263	1261	1287	1066	1078	1133	287	310	269
Арвайхээр	1195	1178	1160	706	689	680	372	396	372

## МАЛЧДЫН ТОО, НАС, ХҮЙСНИЙ БҮРЭЛДЭХҮҮН

	Малчдын тоо			үүнээс:			Нийт малчдаас эмэгтэй
	2016	2017	2018	16-34 настай	35-59 эр, 35-54 эм настай	эр-60, эм- 55 дээш насны	
<b>БҮГД</b>	<b>29993</b>	<b>28265</b>	<b>28103</b>	<b>9866</b>	<b>15386</b>	<b>2851</b>	<b>12296</b>
Баян-Өндөр	1653	1602	1521	494	843	184	684
Бүрд	1192	1165	1189	346	661	182	533
Бат-Өлзий	2026	2119	2112	868	1094	150	910
Баруунбаян-Улаан	1008	939	908	340	492	76	387
Баянгол	1689	1537	1437	459	878	100	645
Гучин-Ус	767	750	711	256	402	53	304
Есөнзүйл	1300	1200	1121	327	620	174	500
Өлзийт	1075	982	1033	288	573	172	445
ЗБ-Улаан	1849	1793	1605	582	844	179	607
Богд	2386	2172	2165	947	1091	127	969
Нарийнтээл	1208	1239	1241	465	663	113	560
Сант	1395	1409	1281	389	752	140	587
Тарагт	1402	1471	1363	479	772	112	546
Төгрөг	981	944	960	360	546	54	415
Уянга	3107	2450	3053	1294	1551	208	1421
Х-дулаан	1479	1416	1428	503	787	138	628
Хужирт	2244	2006	2010	630	1094	286	892
Хархорин	1904	1922	1887	531	1066	290	830
Арвайхээр	1328	1149	1078	308	657	113	433

## МАЛЧДЫН СОЁЛ АХУЙН ЗАРИМ ҮЗҮҮЛЭЛТҮҮД

	Багийн тоо	Цахилгаа-ны эх үүс-гэвэртэй өрх	Телевизортэй өрх	Малын хашаатай өрх	Худагтай өрх	Авто машины тоо	Мотоциклийн тоо	Тракторын тоо	Хийсэн эсгий (м)
<b>БҮГД</b>	<b>111</b>	<b>12767</b>	<b>11217</b>	<b>13571</b>	<b>2503</b>	<b>5744</b>	<b>8869</b>	<b>30</b>	<b>4708</b>
Баян-Өндөр	5	737	629	630	286	192	231	3	
Бүрд	5	596	573	707	27	323	461		
Бат-Өлзий	5	926	765	961	22	316	550	4	
Баруунбаян-Улаан	4	448	381	456	159	219	343	1	52
Баянгол	6	675	612	689	203	390	613	1	330
Гучин-Ус	4	350	327	404	194	217	351	1	266
Есөнзүйл	4	459	413	473	59	223	334	2	20
Өлзийт	4	488	340	570	160	236	371	2	59
ЗБ-Улаан	6	911	843	1207	159	264	576	2	3199
Богд	7	1006	813	1268	285	451	867	4	88
Нарийнтээл	4	538	499	482	56	298	474	1	52
Сант	5	609	584	514	244	293	455	1	
Тарагт	6	715	672	739	135	350	483	1	312
Төгрөг	5	447	362	364	152	209	254	1	3
Уянга	8	901	822	549	6	321	780		
Х-дулаан	6	688	623	829	129	274	480		4
Хужирт	6	881	740	1022	25	453	614	4	68
Хархорин	8	953	816	1040	8	365	360	1	
Арвайхээр	13	439	403	667	194	350	272	1	255

**МАЛЧДЫН СОЁЛ АХУЙН ЗАРИМ ҮЗҮҮЛЭЛТҮҮДИЙГ МАЛЧИН ӨРХИЙН ТООНД  
ХАРЬЦУУЛБАЛ, хувиар**

	Цахилгаа-ны эх үүс- гэвэртэй өрх	Телеви- зтэй өрх	Малын хашаатай өрх	Худагтай өрх	Авто машинтай	Мотоцик лтой	Тракто ртой
<b>БҮГД</b>	<b>78.3</b>	<b>68.8</b>	<b>68.8</b>	<b>15.3</b>	<b>35.2</b>	<b>54.4</b>	<b>0.2</b>
Баян-Өндөр	84.1	71.8	71.8	32.6	21.9	26.4	0.3
Бүрд	93.0	89.4	89.4	4.2	50.4	71.9	
Бат-Өлзий	73.6	60.8	60.8	1.7	25.1	43.7	0.3
Баруунбаян-Улаан	89.2	75.9	75.9	31.7	43.6	68.3	0.2
Баянгол	86.5	78.5	78.5	26.0	50.0	78.6	0.1
Гучин-Ус	84.7	79.2	79.2	47.0	52.5	85.0	0.2
Есөнзүйл	66.5	59.9	59.9	8.6	32.3	48.4	0.3
Өлзийт	78.8	54.9	54.9	25.8	38.1	59.9	0.3
ЗБ-Улаан	84.1	77.8	77.8	14.7	24.4	53.2	0.2
Богд	86.9	70.3	70.3	24.6	39.0	74.9	0.3
Нарийнтээл	84.6	78.5	78.5	8.8	46.9	74.5	0.2
Сант	79.8	76.5	76.5	32.0	38.4	59.6	0.1
Тарагт	87.0	81.8	81.8	16.4	42.6	58.8	0.1
Төгрөг	79.3	64.2	64.2	27.0	37.1	45.0	0.2
Уянга	52.8	48.1	48.1	0.4	18.8	45.7	
Х-дулаан	85.0	77.0	77.0	15.9	33.9	59.3	
Хужирт	75.2	63.1	63.1	2.1	38.7	52.4	0.3
Хархорин	84.1	72.0	72.0	0.7	32.2	31.8	0.1
Арвайхээр	64.6	59.3	59.3	28.5	51.5	40.0	0.1

## МАЛТАЙ ӨРХИЙН МАЛЫН БҮЛЭГЛЭЛТ

	10 хүртэл		10-аас 30		31-ээс 50		51-ээс100		100 хүртэл	
	2017	2018	2017	2018	2017	2018	2017	2018	2017	2018
<b>БҮГД</b>	<b>2208</b>	<b>2686</b>	<b>21904</b>	<b>24452</b>	<b>49988</b>	<b>53856</b>	<b>181229</b>	<b>185961</b>	255329	266955
Баян-Өндөр	21	32	754	697	1862	2774	8575	8396	11212	11899
Бүрд	21	63	550	509	1329	1361	3990	5500	5890	7433
Бат-Өлзий	471	368	2362	2449	4584	5124	16994	18827	24411	26768
Баруунбаян-Улаан	17	27	346	388	802	1059	2333	2972	3498	4446
Баянгол	44	24	1013	943	2501	1882	7149	7736	10707	10585
Гучин-Ус	6	16	258	358	875	1090	3696	2628	4835	4092
Есөнзүйл	47	79	854	1296	2242	2724	7856	9284	10999	13383
Өлзийт		13	221	403	1092	1199	4689	5247	6002	6862
ЗБ-Улаан	86	71	1409	1373	3110	2488	11159	13705	15764	17637
Богд	61	53	707	778	2021	2188	11607	9053	14396	12072
Нарийнтээл	74	54	1011	1283	2542	2750	7408	7412	11035	11499
Сант	13	33	626	734	2181	2899	8462	8272	11282	11938
Тарагт	100	148	1197	1253	2387	2905	7351	7280	11035	11586
Төгрөг	49	45	901	1015	2869	2113	6114	5934	9933	9107
Уянга	541	556	3627	4059	6105	6855	19584	21334	29857	32804
Х-дулаан	37	111	867	1211	2618	2229	6377	6944	9899	10495
Хужирт	211	346	2381	2280	4381	5332	16501	15596	23474	23554
Хархорин	353	462	1452	1929	3603	3236	15212	14321	20620	19948
Арвайхээр	56	185	1368	1494	2884	3648	16172	15520	20480	20847

## Хавсралт 4-ын үргэлжлэл

	101-ээс 200 малтай өрх		201-ээс 500 малтай өрх		501-ээс 999 малтай өрх		1000-1499 малтай өрх		1500-2000 малтай өрх		2001-дээш малтай өрх	
	2017	2018	2017	2018	2017	2018	2017	2018	2017	2018	2017	2018
	<b>БҮГД</b>	<b>636748</b>	<b>655819</b>	<b>2070290</b>	<b>2069129</b>	<b>1553885</b>	<b>1436386</b>	<b>879922</b>	<b>798597</b>	<b>205435</b>	<b>143222</b>	<b>135951</b>
Баян-Өндөр	28066	31724	117803	121396	126605	101532	88962	86633	27898	19802	11511	4731
Бүрд	16859	16557	75948	80929	113377	100445	89821	68698	38452	23070	24045	14790
Бат-Өлзий	56410	60003	117038	129581	52996	57113	20398	22787	8821		2200	4377
Баруунбаян- Улаан	17068	18531	85731	83888	73257	57857	27859	23330	6743	3439	6084	
Баянгол	23995	24092	106149	101933	140394	143262	88608	98712	34465	26719	21700	14667
Гучин-Ус	11347	12423	55901	59184	71660	66579	61156	65887	13439	8416	14467	14239
Есөнзүйл	26674	26247	80658	72631	64770	55810	53874	36628	3079		2320	
Өлзийт	21028	22332	91691	85843	70273	70747	38364	33637	8714	6657	14481	4878
ЗБ-Улаан	53472	53685	121629	127111	36295	43468	17744	14977		1510		
Богд	28826	33753	170856	176675	146449	158396	74666	72682	14690	17935	4843	2346
Нарийнтээл	21546	24015	102615	98396	68675	53357	29662	18425			2095	
Сант	31847	32763	107260	109434	91113	83212	48185	43363	10025	6810	13694	8634
Тарагт	29624	28403	117309	114657	78182	77260	27291	24902	5190	8874	6450	2506
Төгрөг	16841	15808	66273	74913	67085	62193	45006	59314	12084	5347	4876	8307
Уянга	79002	77477	151535	151247	57919	52730	29256	15626		1861	2354	
Х-дулаан	29102	29735	131475	128791	94366	83262	49202	39577	6844	4594	2309	4540
Хужирт	55924	56337	118657	111837	53525	46063	32315	27883	1723			
Хархорин	40425	46731	127710	126855	93528	70738	40611	32070	9952	6574		
Арвайхээр	48692	45203	124052	113828	53416	52362	16942	13466	3316	1614	2522	2503

## ХАМГИЙН ОЛОН МАЛ ТООЛУУЛСАН СУМ, БАГ, НИЙТ малын тоогоор

Сумын нэр		малын тоо	Багийн нэр	малын тоо
<b>Нийт малын тоогоор</b>				
1	Богд сум	473 859	1 Баянгол сум, 1-р баг, Өнц	117 743
2	Баянгол сум	420 060	2 Бат-Өлзий сум, 1-р баг, Улаан-Ам	107 492
3	Баян-Өндөр сум	377 717	3 Баянгол сум, 5-р баг, Цавын-Ихэр	101 381
4	Уянга сум	331 766	4 Богд сум, 5-р баг, Далан	95 492
5	Бүрд сум	311 922	5 Баян-Өндөр сум, 2-р баг, Батхаан	91 126
<b>Тэмээгээр</b>				
1	Богд сум	10 635	1 Богд сум, 5-р баг, Далан	4 080
2	Гучин-Ус сум	5 696	2 Гучин-Ус сум, 2-р баг, Гучин	3 763
3	Төгрөг сум	4 591	3 Богд сум 6-р, баг, Ялаатай	2 063
4	Баруунбаян-Улаан сум	3 956	4 Баруунбаян-Улаан сум, 3-р баг, Цагаан-Овоо	1 939
5	Баянгол сум	3 078	5 Баянгол сум, 5-р баг, Цавын-Ихэр	1 751
<b>Адуугаар</b>				
1	Бат-Өлзий сум	30 108	1 Бат-Өлзий сум, 4-р баг, Зөрүүлэг	9 863
2	Хужирт сум	26 898	2 Бат-Өлзий сум, 1-р баг, Улаан-Ам	9 347
3	Уянга сум	26 835	3 Өлзийт сум, 1-р баг, Бор хошуут	7 802
4	Хархорин сум	24 623	4 Бат-Өлзий сум, 2-р баг, Бүрэгтий	7 323
5	Баян-Өндөр сум	23 725	5 Хужирт сум, 2-р баг, Уужим	6 979
<b>Үхрээр</b>				
1	Уянга сум	56 165	1 Бат-Өлзий сум, 1-р баг, Улаан-Ам	22 297
2	Бат-Өлзий сум	44 988	2 Уянга сум, 2-р баг, Таац	15 194
3	Хархорин сум	20 433	3 Уянга сум, 1-р баг, Жаргалант	8 467
4	Зүүнбаян-Улаан сум	19 202	4 Уянга сум, 5-р баг, Бадрал	8 409
5	Хужирт сум	17 302	5 Бат-Өлзий сум, 2-р баг, Бүрэгтий	8 014
<b>Хониор</b>				
1	Баянгол сум	234 632	1 Баянгол сум, 1-р баг, Өнц	67 704
2	Баян-Өндөр сум	216 033	2 Баянгол сум, 5-р баг, Цавын-Ихэр	60 094
3	Бүрд сум	187 829	3 Баян-Өндөр сум, 2-р баг, Батхаан	57 624
4	Хархорин сум	158 681	4 Бүрд сум, 1-р баг, Ар жаргалант	55 366
5	Тарагт сум	139 561	5 Өлзийт сум, 1-р баг, Бор хошуут	53 373
<b>Ямаагаар</b>				
1	Богд сум	326 180	1 Богд сум, 5-р баг, Далан	71 368
2	Баянгол сум	160 136	2 Богд сум, 1-р баг, Өлзийт хошуу	50 797
3	Хайрхандулаан сум	141 227	3 Богд сум, 2-р баг, Хөөвөр	49 891
4	Сант сум	134 916	4 Богд сум, 3-р баг, Баян төхөм	49 421
5	Баян-Өндөр сум	121 850	5 Богд сум, 4-р баг, Гүн-Ус	47 689

**2018 ОНЫ ЭЦЭСТ ТООЛОГДСОН МАЛЫН ТОО**

	Бүгд	үүнээс:					Бодод шилжүүлснээр
		Тэмээ	Адуу	Үхэр	Хонь	Ямаа	
<b>Бүгд</b>	<b>5461346</b>	<b>31451</b>	<b>323629</b>	<b>272320</b>	<b>2588133</b>	<b>2245813</b>	<b>1355208</b>
БаянӨндөр	377717	646	23725	15463	216033	121850	91394
Бүрд	311922	390	19091	9979	187829	94633	72789
БатӨлзий	300629	0	30108	44988	125466	100067	108515
Баруунбаян-Улаан	191491	3956	7087	4038	73051	103359	42154
Баянгол	420060	3078	15284	6930	234632	160136	85953
Гучин-Ус	230866	5696	8169	3310	106290	107401	51163
Есөнзүйл	204789	255	13036	7884	114028	69586	49005
Өлзийт	230956	305	17833	9871	132871	70076	59066
ЗБ-Улаан	258388	5	20048	19202	124243	94890	71826
Богд	473859	10635	16106	5605	115333	326180	97658
Нарийнтээл	205692	88	10521	9926	79860	105297	47051
Сант	296187	942	11611	9533	139185	134916	62619
Тарагт	268188	136	16101	8933	139561	103457	61430
Төгрөг	234989	4591	8120	2626	107405	112247	49564
Уянга	331766		26835	56165	134033	114733	119680
Хайрхандулаан	301198	195	14448	9783	135545	141227	64768
Хужирт	265685	29	26898	17302	139541	81915	77740
Хархорин	304310	295	24623	20433	158681	100278	84480
Арвайхээр	252654	209	13985	10349	124546	103565	58351

**2018 ОНЫ НИЙТ МАЛЫН ӨСӨЛТ БУУРАЛТ**

	өнгөрсөн онтой харьцуулсан					
	бодод шилжсэн		толгойн тоо		тэмээ	
	хувь	зөрүү	хувь	зөрүү	хувь	зөрүү
<b>Бүгд</b>	<b>93.6</b>	<b>1292121</b>	<b>95.1</b>	<b>-282184</b>	<b>109.4</b>	<b>2695</b>
БаянӨндөр	88.7	-11657	91.7	-34340	91.2	- 62
Бүрд	81.9	-16104	85.6	-52470	102.1	8
БатӨлзий	108.2	8180	106.5	18355		
Баруунбаян-Улаан	89.4	-4994	86.9	-28749	106.8	252
Баянгол	99.1	-744	98.6	-6063	108.1	230
Гучин-Ус	98.7	-666	99.1	-1991	112.9	652
Есөнзүйл	79.1	-12911	84.5	-37705	98.5	- 4
Өлзийт	89.4	-6999	92.2	-19597	88.4	- 40
ЗБ-Улаан	103.4	2330	105.4	13324	71.4	- 2
Богд	105.4	5000	104.2	19133	108.9	872
Нарийнтээл	86.0	-7654	87.3	-29936	95.7	- 4
Сант	94.1	-3944	94.5	-17258	106.0	53
Тарагт	96.9	-1969	97.5	-6893	113.3	16
Төгрөг	105.8	2733	105.8	12891	117.9	696
Уянга	93.2	-8788	94.8	-18190		
Хайрхандулаан	91.8	-5766	93.1	-22275	145.5	61
Хужирт	87.9	-10660	93.0	-19961	80.6	- 7
Хархорин	86.3	-13372	91.0	-29999	92.5	- 24
Арвайхээр	92.5	-4736	92.5	-20460	99.1	- 2

Хавсралт 7-ын үргэлжлэл

	өнгөрсөн онтой харьцуулсан							
	адуу		үхэр		хонь		ямаа	
	хувь	зөрүү	хувь	зөрүү	хувь	зөрүү	хувь	зөрүү
<b>Бүгд</b>	<b>88.9</b>	<b>-40386</b>	<b>91.3</b>	<b>-25924</b>	<b>97.2</b>	<b>-75163</b>	<b>94.0</b>	<b>-143406</b>
БаянӨндөр	84.1	-4477	82.6	-3267	94.7	-12079	89.4	- 14 455
Бүрд	71.8	-7490	82.3	-2149	87.5	-26927	85.6	-15912
Бат-Өлзий	111.9	3213	107.6	3171	106.1	7183	105.0	4788
Баруунбаян-Улаан	93.7	-480	79.3	-1055	88.3	-9687	85.3	-17779
Баянгол	100.7	108	91.2	-669	102.0	4526	94.0	-10258
Гучин-Ус	89.8	-929	81.0	-775	104.2	4260	95.4	-5199
Есөнзүйл	68.8	-5902	74.4	-2714	87.9	-15684	83.9	-13401
Өлзийт	85.6	-2997	84.8	-1772	94.5	-7712	90.8	-7076
ЗБ-Улаан	100.7	138	100.4	76	110.2	11526	101.7	1586
Богд	106.1	927	107.7	402	105.4	5911	103.5	11021
Нарийнтээл	86.1	-1704	81.8	-2206	87.3	-11640	88.0	-14382
Сант	96.4	-438	85.0	-1676	99.8	-225	90.0	-14972
Тарагт	97.8	-364	90.3	-958	100.5	661	94.3	-6248
Төгрөг	96.7	-274	100.3	8	109.7	9534	102.7	2927
Уянга	91.1	-2632	92.7	-4391	93.8	-8851	98.0	-2316
Хайрхандулаан	89.2	-1748	87.7	-1371	94.4	-8072	92.7	-11145
Хужирт	78.9	-7185	89.7	-1996	97.9	-2936	91.3	-7837
Хархорин	77.2	-7279	86.2	-3273	94.9	-8554	90.2	-10869
Арвайхээр	94.1	-873	88.8	-1309	95.1	-6397	89.7	-11879

## МАЛЫН ТООНЫ ӨСӨЛТ БУУРАЛТ

	2013	2014	2015	2016	2017	2018
<b>Бүгд</b>	<b>127.2</b>	<b>126.5</b>	<b>118.7</b>	<b>119.5</b>	<b>114.7</b>	<b>95.1</b>
БаянӨндөр	126.6	122.3	114.5	110.3	113.2	91.7
Бүрд	125.1	125.6	118.2	109.2	102.5	85.6
БатӨлзий	122.5	114.6	118.6	126.1	116.7	106.5
Баруунбаян-Улаан	123.1	124.1	117.4	119.8	112.1	86.9
Баянгол	138.8	140.8	128.1	123.7	121.7	98.6
Гучин-Ус	125.3	130.0	125.7	122.5	115.4	99.1
Есөнзүйл	123.1	132.7	124.9	124.4	113.3	84.5
Өлзийт	132.2	130.3	117.4	120.0	114.8	92.2
ЗБ-Улаан	142.0	135.9	121.6	120.0	121.8	105.4
Богд	120.5	115.4	111.8	118.7	124.8	104.2
Нарийнтээл	123.4	130.8	116.3	111.9	107.5	87.3
Сант	137.6	138.7	121.9	117.6	120.7	94.5
Тарагт	145.5	141.9	132.0	124.2	122.2	97.5
Төгрөг	138.4	140.5	133.3	123.5	133.6	105.8
Уянга	123.5	124.0	117.4	115.8	113.0	94.8
Хайрхандулаан	127.4	134.8	123.1	126.7	111.5	93.1
Хужирт	124.1	129.1	117.2	121.0	118.7	93.0
Хархорин	126.4	123.5	119.8	118.2	112.4	91.0
Арвайхээр	146.3	138.6	107.6	139.2	111.4	92.5

## МАЛТАЙ НЭГ ӨРХӨД НОГДОХ АМИНЫМАЛЫН ТОО

	Бодод шилжүүлснээр				Толгойн тоогоор			
	2015	2016	2017	2018	2015	2016	2017	2018
<b>БҮГД</b>	<b>52</b>	<b>56</b>	<b>76</b>	<b>76</b>	<b>251</b>	<b>281</b>	<b>303</b>	<b>303</b>
Баян-Өндөр	66	71	100	100	329	363	400	400
Бүрд	89	93	122	122	458	487	500	500
Бат-Өлзий	49	51	72	72	165	188	203	203
Баруунбаян-Улаан	60	64	81	81	329	353	378	378
Баянгол	65	72	88	88	340	390	431	431
Гучин-Ус	83	92	103	103	396	451	465	465
Есөнзүйл	49	55	79	79	250	291	309	309
Өлзийт	65	69	100	100	314	348	378	378
ЗБ-Улаан	41	44	62	62	170	197	217	217
Богд	57	62	75	75	299	336	369	369
Нарийнтээл	49	50	68	68	281	293	292	292
Сант	48	53	72	72	251	288	338	338
Тарагт	47	52	68	68	234	271	295	295
Төгрөг	52	58	71	71	237	283	336	336
Уянга	44	46	71	71	168	190	192	192
Х-дулаан	51	55	72	72	285	321	332	332
Хужирт	44	46	65	65	168	191	210	210
Хархорин	48	50	78	78	218	245	265	265
Арвайхээр	32	35	54	54	188	214	232	232

## 2018 ОНЫ ЭЦЭСТ БАЙГАА АМИНЫ МАЛЫН ТОО

	Бүгд	үүнээс:					Бодод шилжүүлснээр
		Тэмээ	Адуу	Үхэр	Хонь	Ямаа	
<b>Бүгд</b>	<b>5451719</b>	<b>31418</b>	<b>323361</b>	<b>271678</b>	<b>2582636</b>	<b>2242626</b>	<b>1082063</b>
БаянӨндөр	377403	646	23680	15434	215903	121740	74672
Бүрд	311855	390	19088	9975	187769	94633	62401
БатӨлзий	300629	0	30108	44988	125466	100067	72001
Баруунбаян-Улаан	191491	3956	7087	4038	73051	103359	36307
Баянгол	418081	3061	15253	6900	233481	159386	76609
Гучин-Ус	230289	5696	8113	3310	106063	107107	48149
Есөнзүйл	204699	255	13036	7884	113938	69586	40131
Өлзийт	230956	305	17833	9871	132871	70076	45792
ЗБ-Улаан	258388	5	20048	19202	124243	94890	52875
Богд	472288	10635	16070	5573	114831	325179	85774
Нарийнтээл	205692	88	10521	9926	79860	105297	36685
Сант	296154	942	11611	9533	139183	134885	53160
Тарагт	267809	136	16091	8933	139392	103257	50176
Төгрөг	234950	4591	8120	2619	107395	112225	46571
Уянга	331745		26835	56153	134024	114733	80553
Хайрхандулаан	300877	195	14443	9765	135337	141137	52633
Хужирт	265674	29	26898	17302	139533	81912	63041
Хархорин	302916	279	24559	20278	157751	100049	63599
Арвайхээр	249823	209	13967	9994	122545	103108	40932

## АМИНЫ МАЛЫН ТООНЫ ӨСӨЛТ БУУРАЛТ

	2013	2014	2015	2016	2017	2018	2018/ 2017%
<b>Бүгд</b>	<b>3482570</b>	<b>4102582</b>	<b>4506335</b>	<b>5203289</b>	<b>5737560</b>	<b>5451719</b>	95.0
БаянӨндөр	289356	327871	340934	374939	412057	377403	91.6
Бүрд	273856	303679	324788	351783	364392	311855	85.6
БатӨлзий	165579	187404	208503	248404	282274	300629	106.5
Баруунбаян- Улаан	155817	172555	181937	206967	220240	191491	86.9
Баянгол	216878	267353	315157	369096	426018	418081	98.1
Гучин-Ус	144340	163914	190712	216685	232805	230289	98.9
Есөнзүйл	143147	168313	188292	218199	242374	204699	84.5
Өлзийт	149704	180242	198289	224327	250553	230956	92.2
ЗБ-Улаан	120038	149094	172704	208458	244904	258388	105.5
Богд	283768	324942	344728	398735	454726	472288	103.9
Нарийнтээл	186258	211676	220108	234901	235628	205692	87.3
Сант	151202	192891	223492	260538	313406	296154	94.5
Тарагт	138625	176643	208981	245397	275081	267809	97.4
Төгрөг	97330	121636	146455	183640	222098	234950	105.8
Уянга	225915	272448	295293	338883	349923	331745	94.8
Хайрхандулаан	210423	252475	268952	307790	323197	300877	93.1
Хужирт	166729	198735	215931	253796	285618	265674	93.0
Хархорин	208661	237345	263990	307824	332846	302916	91.0
Арвайхээр	154944	193366	197089	252927	269420	249823	92.7

## СҮРГИЙН БҮТЭЦ, сумдаар

	ТОЛГОЙГООР					ХУВИАР			
	Бүгд	Төл, өсвөр насны	ажлын ба бэлтгэлийн насны эр	хээлтэгч	Хээлтүүлэгч	Төл, өсвөр насны	ажлын ба бэлтгэлийн насны эр	хээлтэгч	Хээлтүүлэгч
<b>БҮГД</b>	<b>5461346</b>	<b>1225677</b>	<b>1810513</b>	<b>2387515</b>	<b>37641</b>	<b>22.4</b>	<b>33.2</b>	<b>43.7</b>	<b>0.7</b>
Баян-Өндөр	377717	76755	124041	174503	2418	20.3	32.8	46.2	0.6
Бүрд	311922	66518	99807	143603	1994	21.3	32.0	46.0	0.6
Бат-Өлзий	300629	106280	67622	124768	1959	35.4	22.5	41.5	0.7
Баруунбаян- Улаан	191491	26141	75322	88802	1226	13.7	39.3	46.4	0.6
Баянгол	420060	105447	139387	172330	2896	25.1	33.2	41.0	0.7
Гучин-Ус	230866	49080	86153	94146	1487	21.3	37.3	40.8	0.6
Есөнзүйл	204789	39548	60084	103701	1456	19.3	29.3	50.6	0.7
Өлзийт	230956	45297	81169	102883	1607	19.6	35.1	44.5	0.7
ЗБ-Улаан	258388	85248	64301	106730	2109	33.0	24.9	41.3	0.8
Богд	473859	104263	176293	190311	2992	22.0	37.2	40.2	0.6
Нарийнтээл	205692	28177	77601	98574	1340	13.7	37.7	47.9	0.7
Сант	296187	64167	91742	138235	2043	21.7	31.0	46.7	0.7
Тарагт	268188	55208	82263	128737	1980	20.6	30.7	48.0	0.7
Төгрөг	234989	56461	87995	89164	1369	24.0	37.4	37.9	0.6
Уянга	331766	93949	95213	140174	2430	28.3	28.7	42.3	0.7
Х-дулаан	301198	39709	130441	128980	2068	13.2	43.3	42.8	0.7
Хужирт	265685	58964	86463	118017	2241	22.2	32.5	44.4	0.8
Хархорин	304310	68412	105939	127653	2306	22.5	34.8	41.9	0.8
Арвайхээр	252654	56053	78677	116204	1720	22.2	31.1	46.0	0.7

## ТЭМЭЭН СҮРГИЙН БҮТЭЦ, сумдаар

	ТОЛГОЙГООР					ХУВИАР				
	Бүгд	Төл, өсвөр насны	ажлын ба бэлтгэлийн насны эр	Хээлтэгч	Хээлтүүлэгч	Төл, өсвөр насны	ажлын ба бэлтгэлийн насны эр	хээлтэгч	Хээлтүүлэгч	
<b>БҮГД</b>	<b>31451</b>	<b>13392</b>	<b>6781</b>	<b>10957</b>	<b>321</b>	<b>42.6</b>	<b>21.6</b>	<b>34.8</b>	<b>1.0</b>	
Баян-Өндөр	646	246	164	230	6	38.1	25.4	35.6	0.9	
Бүрд	390	153	98	133	6	39.2	25.1	34.1	1.5	
Бат-Өлзий										
Баруунбаян-Улаан	3956	1607	866	1448	35	40.6	21.9	36.6	0.9	
Баянгол	3078	1287	739	1022	30	41.8	24.0	33.2	1.0	
Гучин-Ус	5696	2695	1069	1879	53	47.3	18.8	33.0	0.9	
Есөнзүйл	255	98	68	83	6	38.4	26.7	32.5	2.4	
Өлзийт	305	140	91	73	1	45.9	29.8	23.9	0.3	
ЗБ-Улаан	5		5				100.0			
Богд	10635	4266	2569	3688	112	40.1	24.2	34.7	1.1	
Нарийнтээл	88	34	26	27	1	38.6	29.5	30.7	1.1	
Сант	942	360	235	335	12	38.2	24.9	35.6	1.3	
Тарагт	136	65	19	50	2	47.8	14.0	36.8	1.5	
Төгрөг	4591	2080	678	1786	47	45.3	14.8	38.9	1.0	
Уянга										
Х-дулаан	195	75	55	62	3	38.5	28.2	31.8	1.5	
Хужирт	29	11	8	10		37.9	27.6	34.5	0.0	
Хархорин	295	186	36	68	5	63.1	12.2	23.1	1.7	
Арвайхээр	209	89	55	63	2	42.6	26.3	30.1	1.0	

## АДУУН СҮРГИЙН БҮТЭЦ, сумдаар

	ТОЛГОЙГООР					ХУВИАР			
	Бүгд	Төл, өсвөр насны	ажлын ба бэлтгэлийн насны эр	хээлтэгч	Хээлтүүлэгч	Төл, өсвөр насны	ажлын ба бэлтгэлийн насны эр	хээлтэгч	Хээлтүүлэгч
<b>БҮГД</b>	<b>323629</b>	<b>117770</b>	<b>84025</b>	<b>110512</b>	<b>11322</b>	<b>36.4</b>	<b>26.0</b>	<b>34.1</b>	<b>3.5</b>
Баян-Өндөр	23725	7790	6869	8279	787	32.8	29.0	34.9	3.3
Бүрд	19091	6679	4952	6755	705	35.0	25.9	35.4	3.7
Бат-Өлзий	30108	13341	6885	9128	754	44.3	22.9	30.3	2.5
Баруунбаян-Улаан	7087	2028	2275	2466	318	28.6	32.1	34.8	4.5
Баянгол	15284	5823	3666	5244	551	38.1	24.0	34.3	3.6
Гучин-Ус	8169	2960	2178	2705	326	36.2	26.7	33.1	4.0
Есөнзүйл	13036	3896	3528	5140	472	29.9	27.1	39.4	3.6
Өлзийт	17833	6160	4676	6394	603	34.5	26.2	35.9	3.4
ЗБ-Улаан	20048	8550	4207	6637	654	42.6	21.0	33.1	3.3
Богд	16106	5603	4632	5193	678	34.8	28.8	32.2	4.2
Нарийнтээл	10521	2604	3482	4049	386	24.8	33.1	38.5	3.7
Сант	11611	3846	3033	4289	443	33.1	26.1	36.9	3.8
Тарагт	16101	6169	3467	5864	601	38.3	21.5	36.4	3.7
Төгрөг	8120	3017	2033	2778	292	37.2	25.0	34.2	3.6
Уянга	26835	9785	7122	9019	909	36.5	26.5	33.6	3.4
Х-дулаан	14448	4613	4505	4753	577	31.9	31.2	32.9	4.0
Хужирт	26898	9968	6905	9131	894	37.1	25.7	33.9	3.3
Хархорин	24623	9450	6705	7613	855	38.4	27.2	30.9	3.5
Арвайхээр	13985	5488	2905	5075	517	39.2	20.8	36.3	3.7

## ҮХЭР СҮРГИЙН БҮТЭЦ, сумдаар

	ТОЛГОЙГООР					ХУВИАР			
	Бүгд	Төл, өсвөр насны	ажлын ба бэлтгэлийн насны эр	хээлтэгч	Хээлтүүлэгч	Төл, өсвөр насны	ажлын ба бэлтгэлийн насны эр	хээлтэгч	Хээлтүүлэгч
<b>БҮГД</b>	<b>272320</b>	<b>107916</b>	<b>58407</b>	<b>103069</b>	<b>2928</b>	<b>39.6</b>	<b>21.4</b>	<b>37.8</b>	<b>1.1</b>
Баян-Өндөр	15463	5617	3739	5952	155	36.3	24.2	38.5	1.0
Бүрд	9979	3734	2283	3878	84	37.4	22.9	38.9	0.8
Бат-Өлзий	44988	19155	9209	16218	406	42.6	20.5	36.0	0.9
Баруунбаян-Улаан	4038	1341	939	1700	58	33.2	23.3	42.1	1.4
Баянгол	6930	2726	1424	2706	74	39.3	20.5	39.0	1.1
Гучин-Ус	3310	1211	793	1270	36	36.6	24.0	38.4	1.1
Есөнзүйл	7884	2850	1654	3301	79	36.1	21.0	41.9	1.0
Өлзийт	9871	3060	2736	3976	99	31.0	27.7	40.3	1.0
ЗБ-Улаан	19202	8198	4017	6792	195	42.7	20.9	35.4	1.0
Богд	5605	2389	1134	1998	84	42.6	20.2	35.6	1.5
Нарийнтээл	9926	3038	2592	4164	132	30.6	26.1	42.0	1.3
Сант	9533	3777	1826	3803	127	39.6	19.2	39.9	1.3
Тарагт	8933	3616	1530	3653	134	40.5	17.1	40.9	1.5
Төгрөг	2626	1135	452	1008	31	43.2	17.2	38.4	1.2
Уянга	56165	23758	10881	20986	540	42.3	19.4	37.4	1.0
Х-дулаан	9783	3541	2558	3540	144	36.2	26.1	36.2	1.5
Хужирт	17302	6919	3659	6507	217	40.0	21.1	37.6	1.3
Хархорин	20433	7532	5325	7373	203	36.9	26.1	36.1	1.0
Арвайхээр	10349	4319	1656	4244	130	41.7	16.0	41.0	1.3

## ХОНИН СҮРГИЙН БҮТЭЦ, сумдаар

	ТОЛГОЙГООР					ХУВИАР			
	Бүгд	Төл, өсвөр насны	ажлын ба бэлтгэлийн насны эр	хээлтэгч	Хээлтүүлэгч	Төл, өсвөр насны ажлын ба	бэлтгэлийн насны эр	хээлтэгч	Хээлтүүлэгч
<b>БҮГД</b>	<b>2588133</b>	<b>625054</b>	<b>795336</b>	<b>1155039</b>	<b>12704</b>	<b>24.2</b>	<b>30.7</b>	<b>44.6</b>	<b>0.5</b>
Баян-Өндөр	216033	48570	64592	101965	906	22.5	29.9	47.2	0.4
Бүрд	187829	43003	56170	87885	771	22.9	29.9	46.8	0.4
Бат-Өлзий	125466	41678	27989	55340	459	33.2	22.3	44.1	0.4
Баруунбаян- Улаан	73051	10789	27810	34083	369	14.8	38.1	46.7	0.5
Баянгол	234632	68427	68021	96797	1387	29.2	29.0	41.3	0.6
Гучин-Ус	106290	26644	35824	43259	563	25.1	33.7	40.7	0.5
Есөнзүйл	114028	24838	30642	58017	531	21.8	26.9	50.9	0.5
Өлзийт	132871	26670	46121	59486	594	20.1	34.7	44.8	0.4
ЗБ-Улаан	124243	39169	31860	52517	697	31.5	25.6	42.3	0.6
Богд	115333	30744	36852	46937	800	26.7	32.0	40.7	0.7
Нарийнтээл	79860	12496	28029	38970	365	15.6	35.1	48.8	0.5
Сант	139185	36656	36799	64937	793	26.3	26.4	46.7	0.6
Тарагт	139561	31839	39990	67050	682	22.8	28.7	48.0	0.5
Төгрөг	107405	29127	37337	40395	546	27.1	34.8	37.6	0.5
Уянга	134033	35875	36683	60917	558	26.8	27.4	45.4	0.4
Х-дулаан	135545	20577	55629	58649	690	15.2	41.0	43.3	0.5
Хужирт	139541	34220	42104	62507	710	24.5	30.2	44.8	0.5
Хархорин	158681	33341	56373	68262	705	21.0	35.5	43.0	0.4
Арвайхээр	124546	30391	36511	57066	578	24.4	29.3	45.8	0.5

## ЯМААН СҮРГИЙН БҮТЭЦ, сумдаар

	ТОЛГОЙГООР					ТОЛГОЙГООР			
	БҮГД	Төл, өсвөр насны	ажлын ба бэлтгэлийн насны эр	хээлтэгч	Хээлтүүлэгч	Төл, өсвөр насны	ажлын ба бэлтгэлийн насны эр	хээлтэгч	Хээлтүүлэгч
<b>БҮГД</b>	<b>2245813</b>	<b>361545</b>	<b>865964</b>	<b>1007938</b>	<b>10366</b>	<b>16.1</b>	<b>38.6</b>	<b>44.9</b>	<b>0.5</b>
Баян-Өндөр	121850	14532	48677	58077	564	11.9	39.9	47.7	0.5
Бүрд	94633	12949	36304	44952	428	13.7	38.4	47.5	0.5
Бат-Өлзий	100067	32106	23539	44082	340	32.1	23.5	44.1	0.3
Баруунбаян-Улаан	103359	10376	43432	49105	446	10.0	42.0	47.5	0.4
Баянгол	160136	27184	65537	66561	854	17.0	40.9	41.6	0.5
Гучин-Ус	107401	15570	46289	45033	509	14.5	43.1	41.9	0.5
Есөнзүйл	69586	7866	24192	37160	368	11.3	34.8	53.4	0.5
Өлзийт	70076	9267	27545	32954	310	13.2	39.3	47.0	0.4
ЗБ-Улаан	94890	29331	24212	40784	563	30.9	25.5	43.0	0.6
Богд	326180	61261	131106	132495	1318	18.8	40.2	40.6	0.4
Нарийнтээл	105297	10005	43472	51364	456	9.5	41.3	48.8	0.4
Сант	134916	19528	49849	64871	668	14.5	36.9	48.1	0.5
Тарагт	103457	13519	37257	52120	561	13.1	36.0	50.4	0.5
Төгрөг	112247	21102	47495	43197	453	18.8	42.3	38.5	0.4
Уянга	114733	24531	40527	49252	423	21.4	35.3	42.9	0.4
Х-дулаан	141227	10903	67694	61976	654	7.7	47.9	43.9	0.5
Хужирт	81915	7846	33787	39862	420	9.6	41.2	48.7	0.5
Хархорин	100278	17903	37500	44337	538	17.9	37.4	44.2	0.5
Арвайхээр	103565	15766	37550	49756	493	15.2	36.3	48.0	0.5

## ХОНИН ТОЛГОЙД ШИЛЖҮҮЛСЭН МАЛЫН ТОО, сумдаар

	Малчдын тоо	Хонин толгойд шилжүүлсэн малын тоо				Нэг малчинд ногдох мал	
		2015	2016	2017	2018	Бүх мал	Богод шилжүүлснээр
<b>БҮГД</b>	<b>28103</b>	<b>7175845</b>	<b>8331405</b>	<b>9294942</b>	<b>8665943</b>	<b>194</b>	<b>308</b>
Баян-Өндөр	1521	547014	601110	664121	587781	248	386
Бүрд	1189	522476	561102	574992	468460	262	394
Бат-Өлзий	2112	451956	551234	643201	696210	142	330
ББ-Улаан	908	239931	273865	293809	259691	211	286
Баянгол	1437	400408	471976	549527	542712	292	378
Гучин-Ус	711	252718	289791	316786	308474	325	434
Есөнзүйл	1121	309455	361031	401849	316486	183	282
Өлзийт	1033	334204	379905	427413	381521	224	369
ЗБ-Улаан	1605	316532	382334	450852	465217	161	290
Богд	2165	441114	506516	579351	608442	219	281
Нарийнтээл	1241	321877	348222	358038	308270	166	248
Сант	1281	304630	356827	430351	403794	231	315
Тарагт	1363	305620	363489	412836	399657	197	293
Төгрөг	960	192094	239009	290200	303978	245	317
Уянга	3053	652007	752595	817833	762128	109	250
Х-дулаан	1428	371868	432208	461718	423458	211	297
Хужирт	2010	428417	504557	577803	505508	132	251
Хархорин	1887	495585	577322	634412	545365	161	289
Арвайхээр	1078	287940	378312	409852	378789	234	351

## 2018ОНЫ ЭЦЭСТ БАЙГАА ХЭЭЛТЭГЧ МАЛЫН ТОО, сумдаар

	Бүгд	үүнээс:				
		ингэ	гүү	үнээ	эм хонь	эм ямаа
<b>БҮГД</b>	<b>2387515</b>	<b>10957</b>	<b>110512</b>	<b>103069</b>	<b>1155039</b>	<b>1007938</b>
Баян-Өндөр	174503	230	8279	5952	101965	58077
Бүрд	143603	133	6755	3878	87885	44952
Бат-Өлзий	124768	0	9128	16218	55340	44082
Баруунбаян-Улаан	88802	1448	2466	1700	34083	49105
Баянгол	172330	1022	5244	2706	96797	66561
Гучин-Ус	94146	1879	2705	1270	43259	45033
Есөнзүйл	103701	83	5140	3301	58017	37160
Өлзийт	102883	73	6394	3976	59486	32954
ЗБ-Улаан	106730	0	6637	6792	52517	40784
Богд	190311	3688	5193	1998	46937	132495
Нарийнтээл	98574	27	4049	4164	38970	51364
Сант	138235	335	4289	3803	64937	64871
Тарагт	128737	50	5864	3653	67050	52120
Төгрөг	89164	1786	2778	1008	40395	43197
Уянга	140174	0	9019	20986	60917	49252
Х-дулаан	128980	62	4753	3540	58649	61976
Хужирт	118017	10	9131	6507	62507	39862
Хархорин	127653	68	7613	7373	68262	44337
Арвайхээр	116204	63	5075	4244	57066	49756

## ХЭЭЛТЭГЧ МАЛЫН ӨСӨЛТ,БУУРАЛТ, сумдаар

	Өнгөрсөн онтой харьцуулсан					
	Бүгд		ингэ		Гүү	
	хувь	зөрүү	хувь	зөрүү	хувь	зөрүү
<b>БҮГД</b>	<b>104.5</b>	<b>102058</b>	<b>106.3</b>	<b>650</b>	<b>101.0</b>	<b>1128</b>
Баян-Өндөр	98.7	-2246	96.2	-9	94.0	-529
Бүрд	95.1	-7430	125.5	27	85.8	-1119
Бат-Өлзий	110.5	11866	-		115.7	1241
Баруунбаян-Улаан	106.1	5094	108.3	111	105.7	133
Баянгол	102.6	4303	111.3	104	108.6	415
Гучин-Ус	105.9	5244	106.9	122	104.0	104
Есөнзүйл	103.5	3485	120.3	14	91.2	-496
Өлзийт	104.8	4704	81.1	-17	98.4	-103
ЗБ-Улаан	113.1	12357	0.0		115.7	900
Богд	109.9	17175	101.5	53	108.6	411
Нарийнтээл	104.3	4097	87.1	-4	103.8	148
Сант	108.7	11064	102.1	7	112.1	462
Тарагт	110.3	12046	122.0	9	119.9	975
Төгрөг	107.0	5808	116.8	257	105.5	146
Уянга	104.2	5618	-		104.5	389
Х-дулаан	107.7	9228	144.2	19	101.9	89
Хужирт	103.5	3946	125.0	2	89.7	-1048
Хархорин	95.2	-6369	66.0	-35	84.8	-1364
Арвайхээр	101.8	2068	87.5	-9	108.0	374

**ХЭЭЛТЭГЧ МАЛЫН ӨСӨЛТ, БУУРАЛТ,сумдаар**

	Өнгөрсөн онтой харьцуулсан					
	үнээ		эм хонь		эм ямаа	
	хувь	зөрүү	хувь	зөрүү	хувь	зөрүү
<b>БҮГД</b>	<b>98.9</b>	<b>-1183</b>	<b>104.5</b>	<b>49881</b>	<b>105.4</b>	<b>51582</b>
Баян-Өндөр	86.3	-943	99.3	-728	99.9	-37
Бүрд	90.1	-424	95.4	-4198	96.3	-1716
Бат-Өлзий	112.3	1777	110.2	5108	109.3	3740
Баруунбаян-Улаан	92.4	-140	108.2	2579	105.2	2411
Баянгол	95.2	-136	102.8	2593	102.0	1327
Гучин-Ус	86.0	-207	108.0	3193	104.7	2032
Есөнзүйл	91.9	-290	104.0	2220	105.8	2037
Өлзийт	96.6	-142	104.6	2604	107.7	2362
ЗБ-Улаан	110.2	629	115.2	6929	110.6	3900
Богд	107.7	142	109.6	4121	110.4	12448
Нарийнтээл	94.6	-240	104.7	1750	105.0	2443
Сант	90.3	-409	110.4	6105	108.2	4899
Тарагт	101.4	52	110.7	6476	109.5	4534
Төгрөг	103.4	33	107.6	2851	106.2	2521
Уянга	102.0	402	103.6	2134	105.8	2693
Х-дулаан	96.4	-134	108.2	4436	108.4	4818
Хужирт	95.0	-344	104.0	2378	108.0	2958
Хархорин	92.8	-572	97.6	-1685	94.2	-2713
Арвайхээр	94.7	-237	101.8	1015	101.9	925

**НИЙТ СҮРЭГТ НИЙТ ХЭЭЛТЭГЧ МАЛЫН ЭЗЛЭХ ХУВЬ**

	Бүгд	үүнээс:				
		ингэ	гүү	үнээ	эм хонь	эм ямаа
<b>БҮГД</b>	<b>43.7</b>	<b>34.8</b>	<b>34.1</b>	<b>37.8</b>	<b>44.6</b>	<b>44.9</b>
Баян-Өндөр	46.2	35.6	34.9	38.5	47.2	47.7
Бүрд	46.0	34.1	35.4	38.9	46.8	47.5
Бат-Өлзий	41.5	-	30.3	36.0	44.1	44.1
Баруунбаян-Улаан	46.4	36.6	34.8	42.1	46.7	47.5
Баянгол	41.0	33.2	34.3	39.0	41.3	41.6
Гучин-Ус	40.8	33.0	33.1	38.4	40.7	41.9
Есөнзүйл	50.6	32.5	39.4	41.9	50.9	53.4
Өлзийт	44.5	23.9	35.9	40.3	44.8	47.0
ЗБ-Улаан	41.3	0.0	33.1	35.4	42.3	43.0
Богд	40.2	34.7	32.2	35.6	40.7	40.6
Нарийнтээл	47.9	30.7	38.5	42.0	48.8	48.8
Сант	46.7	35.6	36.9	39.9	46.7	48.1
Тарагт	48.0	36.8	36.4	40.9	48.0	50.4
Төгрөг	37.9	38.9	34.2	38.4	37.6	38.5
Уянга	42.3	-	33.6	37.4	45.4	42.9
Х-дулаан	42.8	31.8	32.9	36.2	43.3	43.9
Хужирт	44.4	34.5	33.9	37.6	44.8	48.7
Хархорин	41.9	23.1	30.9	36.1	43.0	44.2
Арвайхээр	46.0	30.1	36.3	41.0	45.8	48.0

**БОЙЖУУЛСАН ТӨЛ, сумдаар**

	2016	2017	2018	үүнээс:				
				Ботго	Унага	Тугал	Хурга	Ишиг
<b>БҮГД</b>	<b>1678524</b>	<b>1890452</b>	<b>1338 736</b>	<b>5 090</b>	<b>46 981</b>	<b>64 851</b>	<b>740 844</b>	<b>480 970</b>
Баян-Өндөр	128354	135748	103 356	101	2143	3499	72339	25274
Бүрд	120908	138640	63 885	49	2303	2120	44492	14921
Бат-Өлзий	71335	86776	95 800		6637	11362	43750	34051
Баруунбаян-Улаан	61018	64931	25 517	525	850	781	12034	11327
Баянгол	129300	150199	140 973	442	3860	2213	84722	49736
Гучин-Ус	62779	64736	54 138	881	1357	666	30238	20996
Есөнзүйл	78595	93221	49 749	29	212	1313	35978	12217
Өлзийт	76785	84233	61 413	36	4362	2854	40326	13835
ЗБ-Улаан	63779	79129	87 074		5234	5788	42298	33754
Богд	119763	130219	129 758	1936	3030	1444	36124	87224
Нарийнтээл	78224	72012	26 823	7	357	681	13861	11917
Сант	91909	109199	67 400	171	1528	2479	39872	23350
Тарагт	82809	85516	52 869	31	1802	1998	33373	15665
Төгрөг	57114	64191	72 552	787	1423	694	34996	34652
Уянга	95675	129550	80 729		4403	14560	36692	25074
Х-дулаан	104966	96158	42 424	21	1099	1787	24275	15242
Хужирт	75234	93634	58 803	5	2013	4039	44042	8704
Хархорин	93718	108152	57 191	35	2182	3674	33368	17932
Арвайхээр	86259	104208	68 282	34	2186	2899	38064	25099

Хавсралт 22-ын үргэлжлэл

	бойжилтын хувь					
	Бүгд	Ботго	Унага	Тугал	Хурга	Ишиг
<b>БҮГД</b>	<b>80.8</b>	<b>97.0</b>	<b>81.0</b>	<b>85.5</b>	<b>85.6</b>	<b>73.6</b>
Баян-Өндөр	146.2	98.1	96.1	96.8	95.5	83.1
Бүрд	92.0	100.0	76.2	82.3	77.2	64.6
Бат-Өлзий	235.5		100.0	100.0	99.1	97.9
Баруунбаян-Улаан	62.5	97.0	84.5	85.7	79.0	78.9
Баянгол	134.4	94.0	79.9	77.9	89.9	76.2
Гучин-Ус	135.4	93.8	61.6	56.2	92.7	63.4
Есөнзүйл	101.1	96.7	84.5	92.7	96.2	69.8
Өлзийт	136.9	80.0	79.9	78.7	79.2	57.1
ЗБ-Улаан	251.6		96.5	94.1	95.9	92.6
Богд	171.6	98.8	92.8	96.0	94.1	87.9
Нарийнтээл	49.2	100.0	66.2	80.7	79.0	70.6
Сант	79.4	93.4	44.5	63.8	71.7	42.2
Тарагт	100.0	93.9	61.6	75.4	73.3	51.9
Төгрөг	160.4	99.9	78.6	83.1	97.7	88.6
Уянга	147.5		69.0	77.4	64.7	59.9
Х-дулаан	69.6	100.0	79.8	82.5	64.6	53.1
Хужирт	97.0	100.0	87.3	93.8	95.6	83.8
Хархорин	87.2	100.0	97.8	97.8	98.5	96.5
Арвайхээр	174.3	89.5	81.5	85.8	82.7	74.0

**100 ЭХЭЭС БОЙЖУУЛСАН ТӨЛ, сумдаар**

	Бүгд		Ботго		Унага		Тугал		Хурга		Ишиг	
	2017	2018	2017	2018	2017	2018	2017	2018	2017	2018	2017	2018
<b>БҮГД</b>	<b>92.5</b>	<b>58.6</b>	<b>52.5</b>	<b>49.4</b>	<b>89.1</b>	<b>43.0</b>	<b>91.6</b>	<b>62.2</b>	<b>95.1</b>	<b>67.0</b>	<b>90.6</b>	<b>50.3</b>
Баян-Өндөр	87.0	58.5	47.7	42.3	81.0	24.3	56.3	50.7	92.8	70.4	81.8	43.5
Бүрд	88.9	42.3	73.6	46.2	87.8	29.2	28.1	49.3	91.6	48.3	89.3	32.0
Бат-Өлзий	88.8	84.9	0.0	0.0	89.9	84.2	87.6	78.7	90.3	87.1	87.4	84.4
ББ-Улаан	83.9	30.5	48.1	39.3	78.0	36.4	119.9	42.4	87.3	38.2	81.9	24.3
Баянгол	101.0	83.9	40.6	48.1	90.6	79.9	257.6	77.9	99.5	89.9	99.1	76.2
Гучин-Ус	85.5	60.9	61.0	50.1	85.2	52.2	105.0	45.1	92.0	75.5	80.3	48.8
Есөнзүйл	99.3	49.6	84.9	42.0	99.8	3.8	126.9	36.6	98.8	64.5	97.6	34.8
Өлзийт	96.3	62.6	55.6	40.0	99.2	67.1	29.2	69.3	99.5	70.9	97.7	45.2
ЗБ-Улаан	95.9	92.3	0.0	0.0	94.0	91.2	61.1	93.9	99.4	92.8	97.8	91.5
Богд	89.3	74.9	51.3	53.3	71.1	63.4	329.6	77.8	93.6	84.4	86.6	72.7
Нарийнтээл	87.6	28.4	38.9	22.6	81.3	9.2	85.5	15.5	88.5	37.2	87.5	24.4
Сант	97.8	53.0	57.9	52.1	95.8	39.9	97.1	58.9	99.2	67.8	97.1	38.9
Тарагт	96.0	45.3	34.3	75.6	99.4	36.9	123.9	55.5	98.7	55.1	91.0	32.9
Төгрөг	100.7	87.0	53.1	51.5	96.0	54.1	396.8	71.2	99.0	93.2	98.3	85.2
Уянга	83.4	60.0	0.0	0.0	90.3	51.0	3.2	70.7	97.6	62.4	96.2	53.9
Х-дулаан	104.5	35.4	84.8	48.8	95.2	23.6	568.6	48.6	95.5	44.8	88.5	26.7
Хужирт	86.2	51.5	50.0	62.5	86.9	19.8	49.1	59.0	91.2	73.2	84.5	23.6
Хархорин	89.8	42.7	56.0	34.0	80.3	24.3	83.8	46.2	90.6	47.7	91.6	38.1
Арвайхээр	102.3	59.8	56.5	47.2	105.6	46.5	155.0	64.7	102.2	67.9	98.4	51.4

**ТОМ МАЛЫН ЗҮЙ БУСЫН ХОРОГДОЛ**

	2016	2017	2018	үүнээс:				
				Тэмээ	Адуу	Үхэр	Хонь	Ямаа
<b>БҮГД</b>	37833	29315	352294	190	32870	29498	140297	149439
Баян-Өндөр	4650	86	22953	3	1671	1705	10331	9243
Бүрд	8838	1387	58023	14	5899	2842	28400	20868
Бат-Өлзий	17	20	12590		871	1970	4479	5270
Баруунбаян-Улаан	2616	1681	18500	55	270	480	5405	12290
Баянгол	19	41	8934	5	973	890	2347	4719
Гучин-Ус	277	4705	8886	38	561	420	2033	5834
Есөнзүйл	1547	27	25454	10	3498	1562	10887	9497
Өлзийт	1806	2558	30261	3	2768	2596	15634	9260
ЗБ-Улаан	222	571	2788		209	459	1042	1078
Богд	764	3012	4414	45	120	70	900	3279
Нарийнтээл	1500	2126	11857		638	750	4084	6385
Сант	3054		21110	7	905	1386	8219	10593
Тарагт	1666	2520	21406		1418	1511	9718	8759
Төгрөг	200	600	2149	9	342	66	626	1106
Уянга	664	3441	20360		2276	3923	7204	6957
Х-дулаан	675	2281	20028		1270	1336	6484	10938
Хужирт	3893	2664	25173		3973	2912	10318	7970
Хархорин	4897	1135	21619		4331	3306	6799	7183
Арвайхээр	528	460	15789	1	877	1314	5387	8210

	Оны эхний малд эзлэх хувь					
	Бүгд	Тэмээ	Адуу	Үхэр	Хонь	Ямаа
<b>БҮГД</b>	<b>6.13</b>	<b>0.66</b>	<b>9.03</b>	<b>9.89</b>	<b>5.27</b>	<b>6.25</b>
Баян-Өндөр	5.57	0.42	5.93	9.10	4.53	6.78
Бүрд	15.9	3.66	22.19	23.43	13.22	18.88
Бат-Өлзий	4.46		3.24	4.71	3.79	5.53
Баруунбаян-Улаан	8.4	1.48	3.57	9.42	6.53	10.15
Баянгол	2.10	0.18	6.41	11.71	1.02	2.77
Гучин-Ус	3.8	0.75	6.17	10.28	1.99	5.18
Есөнзүйл	10.50	3.86	18.47	14.74	8.39	11.44
Өлзийт	12.1	0.87	13.29	22.30	11.12	12.00
ЗБ-Улаан	1.1		1.05	2.40	0.92	1.16
Богд	1.0	0.46	0.79	1.35	0.82	1.04
Нарийнтээл	5.0		5.22	6.18	4.46	5.34
Сант		0.79	7.51	12.37	5.90	7.07
Тарагт	7.8		8.61	15.28	7.00	7.98
Төгрөг	1.0	0.23	4.07	2.52	0.64	1.01
Уянга	5.8		7.72	6.48	5.04	5.94
Х-дулаан	6.2		7.84	11.98	4.51	7.18
Хужирт	8.8		11.66	15.09	7.24	8.88
Хархорин	6.5		13.58	13.95	4.07	6.46
Арвайхээр	5.8	0.47	5.90	11.27	4.11	7.11

**ГЭНЭТИЙН АЮУЛААР ХОРОГДСОН МАЛ**

	2016	2017	2018	үүнээс:				
				Тэмээ	Адуу	Үхэр	Хонь	Ямаа
<b>БҮГД</b>	<b>4974</b>	<b>12946</b>	<b>110085</b>	<b>75</b>	<b>10519</b>	<b>6605</b>	<b>49478</b>	<b>43408</b>
Баян-Өндөр	993	76	9451	2	749	682	3747	4271
Бүрд	924	1367	57847	14	5899	2802	28350	20782
Бат-Өлзий			78		0	5	62	11
ББ-Улаан	214	1	43	24		1	8	10
Баянгол			73		1		33	39
Гучин-Ус		3982	5869	27	390	248	1302	3902
Есөнзүйл			11531	6	1372	615	5217	4321
Өлзийт	1	1500	5836	2	533	591	2824	1886
ЗБ-Улаан		76	69		11	40	3	15
Богд	275	1338	134		4		35	95
Нарийнтээл	122	138	948		11	20	427	490
Сант			1709		30	51	732	896
Тарагт	533	420	12142		852	742	5354	5194
Төгрөг		123	1					1
Уянга		3356	3001		515	672	880	934
Х-дулаан		17	0					
Хужирт	178	132	747		79	55	254	359
Хархорин	1734	386	412		54	60	186	112
Арвайхээр		34	194		19	21	64	90

Хавсралт 25-ын үргэлжлэл

	Зүй бус хорогдолд эзлэх хувь					
	Бүгд	Тэмээ	Адуу	Үхэр	Хонь	Ямаа
<b>БҮГД</b>	<b>31.2</b>	<b>39.5</b>	<b>32.0</b>	<b>22.4</b>	<b>35.3</b>	<b>29.0</b>
Баян-Өндөр	41.2	66.7	44.8	40.0	36.3	46.2
Бүрд	99.7	100.0	100.0	98.6	99.8	99.6
Бат-Өлзий	0.6			0.3	1.4	0.2
Баруунбаян-Улаан	0.2	43.6		0.2	0.1	0.1
Баянгол	0.8		0.1		1.4	0.8
Гучин-Ус	66.0	71.1	69.5	59.0	64.0	66.9
Есөнзүйл	45.3	60.0	39.2	39.4	47.9	45.5
Өлзийт	19.3	66.7	19.3	22.8	18.1	20.4
ЗБ-Улаан	2.5		5.3	8.7	0.3	1.4
Богд	3.0		3.3		3.9	2.9
Нарийнтээл	8.0		1.7	2.7	10.5	7.7
Сант	8.1		3.3	3.7	8.9	8.5
Тарагт	56.7		60.1	49.1	55.1	59.3
Төгрөг						0.1
Уянга	14.7		22.6	17.1	12.2	13.4
Х-дулаан	0.0					
Хужирт	3.0		2.0	1.9	2.5	4.5
Хархорин	1.9		1.2	1.8	2.7	1.6
Арвайхээр	1.2		2.2	1.6	1.2	1.1

**ХЭЭЛ ХАЯСАН ХЭЭЛТЭГЧ**

	2016	2017	2018	ҮҮНЭЭС:				
				ИНГЭ	ГҮҮ	ҮНЭЭ	ЭМ ХОНЬ	ЭМ ЯМАА
<b>БҮГД</b>	33731	24919	152956	6	14184	4487	36491	97788
Баян-Өндөр	2245	608	2673		289	176	789	1419
Бүрд	1627	989	12009		1848	203	2596	7362
Бат-Өлзий	191	57	1221		167	350	310	394
Баруунбаян-Улаан	3238	3471	7643		44	10	143	7446
Баянгол	43	3	612		9	1		602
Гучин-Ус	28	726	2578		71	44	354	2109
Есөнзүйл	5581	1052	17549		2105	484	4819	10141
Өлзийт	61	1264	5033		225	71	1705	3032
ЗБ-Улаан	244	392	4514		267	246	1462	2539
Богд	2090	1399	4052	3	71	5	376	3597
Нарийнтээл	3158	1985	2849		99	66	548	2136
Сант	46	0	3285		208	87	620	2370
Тарагт	1351	1800	9818	1	832	92	1432	7461
Төгрөг	51	135	619		158	1	102	358
Уянга	2355	1488	5974		497	448	2032	2997
Х-дулаан	620	1489	14110		427	219	2053	11411
Хужирт	3219	1705	21354		3502	518	4160	13174
Хархорин	5930	4485	25878	2	2823	1341	10887	10825
Арвайхээр	1653	1871	11185		542	125	2103	8415

Хавсралт 26-ийн үргэлжлэл

	Оны эхний хээлтэгчид эзлэх хувь					
	Бүгд	ингэ	гүү	үнээ	эм хонь	эм ямаа
<b>БҮГД</b>	6.7	0.1	13.0	4.3	3.3	10.2
Баян-Өндөр	1.5		3.3	2.6	0.8	2.4
Бүрд	8.0		23.5	4.7	2.8	15.8
Бат-Өлзий	1.1		2.1	2.4	0.6	1.0
Баруунбаян-Улаан	9.1		1.9	0.5	0.5	15.9
Баянгол	0.4		0.2	0.0		0.9
Гучин-Ус	2.9		2.7	3.0	0.9	4.9
Есөнзүйл	17.5		37.3	13.5	8.6	28.9
Өлзийт	5.1		3.5	1.7	3.0	9.9
ЗБ-Улаан	4.8		4.7	4.0	3.2	6.9
Богд	2.3	0.1	1.5	0.3	0.9	3.0
Нарийнтээл	3.0		2.5	1.5	1.5	4.4
Сант	2.6		5.4	2.1	1.1	4.0
Тарагт	8.4	2.4	17.0	2.6	2.4	15.7
Төгрөг	0.7		6.0	0.1	0.3	0.9
Уянга	4.4		5.8	2.2	3.5	6.4
Х-дулаан	11.8		9.2	6.0	3.8	20.0
Хужирт	18.7		34.4	7.6	6.9	35.7
Хархорин	19.3	1.9	31.4	16.9	15.6	23.0
Арвайхээр	9.8		11.5	2.8	3.8	17.2

Хавсралт 27

**СУВАЙРСАН ХЭЭЛТЭГЧ**

	2016	2017	2018	үүнээс:				
				ингэ	гүү	үнээ	эм хонь	эм ямаа
<b>БҮГД</b>	<b>102623</b>	<b>144975</b>	<b>451320</b>	<b>230</b>	<b>32612</b>	<b>22747</b>	<b>196740</b>	<b>198991</b>
Баян-Өндөр	13465	26631	57261	9	5216	3055	24545	24436
Бүрд	6742	9364	46712	3	2377	1510	28940	13882
Бат-Өлзий	4655	5778	7650		638	1593	2456	2963
Баруунбаян-Улаан	6479	9576	40791	4	1201	798	15208	23580
Баянгол	1168	49	559	4	82	13	227	233
Гучин-Ус	9628	4820	15606	63	514	207	6981	7841
Есөнзүйл	3615	3431	18363	28	1835	1105	10036	5359
Өлзийт	1433	3292	10943	5	1004	559	5384	3991
ЗБ-Улаан	2932	6440	6985		626	457	2959	2943
Богд	10363	10421	22055	34	1368	352	4067	16234
Нарийнтээл	7439	19051	51227		2995	3268	17416	27548
Сант	273	526	1727	7	98	105	637	880
Тарагт	3253	5250	22756	10	976	771	12206	8793
Төгрөг	765	3794	3594	9	640	144	1554	1247
Уянга	8424	6917	25997		2981	2988	9829	10199
Х-дулаан	2938	8065	34963	7	2790	1238	14481	16447
Хужирт	6424	8508	28978		3359	1762	12203	11654
Хархорин	8764	6536	37066	42	2671	1883	19077	13393
Арвайхээр	3863	6526	18087	5	1241	939	8534	7368

Хавсралт 27-ийн үргэлжлэл

--	--

	Оны эхний хээлтэгчид эзлэх хувь					
	Бүгд	ингэ	гүү	үнээ	эм хонь	эм ямаа
<b>БҮГД</b>	<b>6.9</b>	<b>0.8</b>	<b>9.4</b>	<b>8.3</b>	<b>6.3</b>	<b>7.2</b>
Баян-Өндөр	16.3	11.9	14.7	15.8	14.2	20.0
Бүрд	6.2	4.6	7.9	8.6	5.6	6.9
Бат-Өлзий	6.1		10.6	6.7	4.8	6.7
Баруунбаян-Улаан	11.7		20.3	19.3	13.0	10.5
Баянгол	0.0		0.2	0.1	0.01	0.1
Гучин-Ус	5.9	1.3	13.5	13.1	5.4	5.8
Есөнзүйл	3.6	9.5	2.6	2.9	3.6	3.8
Өлзийт	3.9	3.4	6.8	8.2	3.7	3.0
ЗБ-Улаан	7.7		11.8	11.3	9.4	4.6
Богд	6.9	0.1	18.0	7.6	4.8	7.4
Нарийнтээл	19.7	10.5	23.5	21.6	19.9	19.2
Сант	0.5		1.0	0.8	0.2	0.6
Тарагт	5.1		10.2	11.3	4.6	4.7
Төгрөг	5.5		2.7	3.4	6.1	5.4
Уянга	5.2		8.0	4.6	4.5	5.9
Х-дулаан	7.2		10.0	7.2	5.7	8.3
Хужирт	8.2	22.2	6.1	7.7	8.7	8.1
Хархорин	5.6	6.9	8.7	9.1	5.0	5.1
Арвайхээр	6.0		7.4	9.1	5.2	6.6

	Тэмээ 20-25		Адуу 12-15		Үхэр 35-45		Хонь 25-30		Ямаа 25-30	
	2017	2018	2017	2018	2017	2018	2017	2018	2017	2018
<b>БҮГД</b>	<b>34</b>	<b>34</b>	<b>10</b>	<b>10</b>	<b>29</b>	<b>35</b>	<b>79</b>	<b>91</b>	<b>81</b>	<b>97</b>
Баян-Өндөр	27	<b>38</b>	11	<b>11</b>	28	<b>38</b>	90	<b>113</b>	76	<b>103</b>
Бүрд	27	<b>22</b>	9	<b>10</b>	34	<b>46</b>	87	<b>114</b>	78	<b>105</b>
Бат-Өлзий	-		11	<b>12</b>	34	<b>40</b>	90	<b>121</b>	96	<b>130</b>
Баруунбаян-Улаан	42	<b>41</b>	8	<b>8</b>	31	<b>29</b>	85	<b>92</b>	97	<b>110</b>
Баянгол	30	<b>34</b>	10	<b>10</b>	35	<b>37</b>	62	<b>70</b>	72	<b>78</b>
Гучин-Ус	34	<b>35</b>	8	<b>8</b>	30	<b>35</b>	70	<b>77</b>	72	<b>88</b>
Есөнзүйл	14	<b>14</b>	10	<b>11</b>	30	<b>42</b>	96	<b>109</b>	84	<b>101</b>
Өлзийт	45	<b>73</b>	11	<b>11</b>	26	<b>40</b>	80	<b>100</b>	65	<b>106</b>
ЗБ-Улаан	-		10	<b>10</b>	34	<b>35</b>	82	<b>75</b>	81	<b>72</b>
Богд	37	<b>33</b>	7	<b>8</b>	24	<b>24</b>	56	<b>59</b>	92	<b>101</b>
Нарийнтээл	31	<b>27</b>	10	<b>10</b>	25	<b>32</b>	88	<b>107</b>	96	<b>113</b>
Сант	30	<b>28</b>	9	<b>10</b>	26	<b>30</b>	67	<b>82</b>	77	<b>97</b>
Тарагт	41	<b>25</b>	9	<b>10</b>	24	<b>27</b>	85	<b>98</b>	74	<b>93</b>
Төгрөг	34	<b>38</b>	10	<b>10</b>	38	<b>33</b>	67	<b>74</b>	81	<b>95</b>
Уянга	-		10	<b>10</b>	31	<b>39</b>	92	<b>109</b>	96	<b>116</b>
Х-дулаан	22	<b>21</b>	8	<b>8</b>	20	<b>25</b>	73	<b>85</b>	76	<b>95</b>
Хужирт	8		9	<b>10</b>	21	<b>30</b>	67	<b>88</b>	64	<b>95</b>
Хархорин	17	<b>14</b>	10	<b>9</b>	32	<b>36</b>	85	<b>97</b>	78	<b>82</b>
Арвайхээр	-	<b>32</b>	9	<b>10</b>	29	<b>33</b>	94	<b>99</b>	84	<b>101</b>

Хавсралт 29

**МАЛЫН ХЭРЭГЛЭЭНИЙ ЗАРЛАГА, бодод шилжүүлснээр**

	Бүгд	үүнээс:				
		Тэмээ	Адуу	Үхэр	Хонь	Ямаа
<b>БҮГД</b>	<b>291127</b>	<b>3368</b>	<b>54497</b>	<b>61277</b>	<b>112618.3</b>	<b>59367</b>
Баян-Өндөр	26409	240	4949	5061	12348	3811
Бүрд	13777	40.5	3894	1427	7170	1246
Бат-Өлзий	17121		2553	6221	5348	2999
Баруунбаян-Улаан	7564	327	1060	1356	2719	2102
Баянгол	24966	310.5	2779	1992	12975	6909
Гучин-Ус	9568	286.5	1725	1021	3991	2545
Есөнзүйл	13926	34.5	2616	2465	6796	2015
Өлзийт	13588	109.5	4591	2030	5401	1456
ЗБ-Улаан	18984	3	4887	5253	4955	3886
Богд	18485	1528.5	1983	972	4886	9116
Нарийнтээл	9635	16.5	1423	2137	3570	2489
Сант	12776	166.5	1061	2769	5313	3466
Тарагт	7692	22.5	748	1445	3832	1644
Төгрөг	10065	123	1355	620	4139	3827
Уянга	28731		4759	15028	6390	2554
Х-дулаан	9641		1577	1822	4311	1931
Хужирт	15547	18	5225	3123	6110	1071
Хархорин	17416	88.5	5130	3641	5854	2702
Арвайхээр	15237	52.5	2182	2894	6512	3596

Хавсралт 29-ийн үргэлжлэл

**МАЛЫН ХЭРЭГЛЭЭНИЙ ЗАРЛАГА, оны эхний малд эзлэх хувь**

	Оны эхний малд эзлэх хувь					
	Бүгд	Тэмээ	Адуу	Үхэр	Хонь	Ямаа
<b>БҮГД</b>	22.1	7.8	15.0	20.5	25.4	19.9
Баян-Өндөр	27.8	22.6	17.5	27.0	32.5	22.4
Бүрд	16.0	7.1	14.6	11.8	20.0	9.0
Бат-Өлзий	23.0		9.5	14.9	27.1	25.2
Баруунбаян-Улаан	16.2	5.9	14.0	26.6	19.7	13.9
Баянгол	32.4	7.3	18.3	26.2	33.8	32.4
Гучин-Ус	20.3	3.8	19.0	25.0	23.5	18.1
Есөнзүйл	25.6	8.9	13.8	23.3	31.4	19.4
Өлзийт	20.3	21.2	22.0	17.4	23.0	15.1
ЗБ-Улаан	29.0	28.6	24.5	27.5	26.4	33.3
Богд	23.4	10.4	13.1	18.7	26.8	23.1
Нарийнтээл	19.1	12.0	11.6	17.6	23.4	16.6
Сант	20.3	12.5	8.8	24.7	22.9	18.5
Тарагт	13.9	12.5	4.5	14.6	16.6	12.0
Төгрөг	25.9	2.1	16.1	23.7	25.4	28.0
Уянга	22.4		16.2	24.8	26.8	17.5
Х-дулаан	13.8	0.0	9.7	16.3	18.0	10.1
Хужирт	18.8	33.3	15.3	16.2	25.7	9.5
Хархорин	19.6	18.5	16.1	15.4	21.0	19.4
Арвайхээр	26.7	16.6	14.7	24.8	29.8	24.9

Хавсралт 30

**ХҮНСЭНД ХЭРЭГЛЭСЭН МАЛЫН ТОО**

	2014	2015	2016	2017	2018
<b>БҮГД</b>	<b>241362</b>	<b>268904</b>	<b>293068</b>	<b>341214</b>	<b>324115</b>
Баян-Өндөр	16101	18576	19445	19653	20066
Бүрд	16672	19312	21382	21634	18619
Бат-Өлзий	8379	9976	12710	12466	13328
Баруунбаян-Улаан	10656	9747	9803	13120	11931
Баянгол	15205	17318	20633	25202	25708
Гучин-Ус	8846	10610	10457	11372	8609
Есөнзүйл	10849	14982	13102	14397	14486
Өлзийт	9032	11238	10539	15494	13127
ЗБ-Улаан	8703	7297	13538	15466	17645
Богд	17581	19767	20397	21425	25042
Нарийнтээл	13552	15768	15517	18263	16366
Сант	13670	17259	20249	20778	21018
Тарагт	10068	13120	15515	21474	16832
Төгрөг	6813	7324	8525	9298	10320
Уянга	12683	11686	12387	14227	16118
Х-дулаан	24178	19241	18986	21415	18473
Хужирт	13893	16656	18889	25843	20880
Хархорин	12720	17454	15058	20172	16343
Арвайхээр	11761	11573	15936	19515	19204

Хавсралт 31

**САРЛАГ, ХАЙНАГИЙН ТОО**



	Хадлан, бэлчээрийн талбай (мян.га)			100 га хадлан, бэлчээрийн талбайд ногдох хонин толгойд шилжүүлсэн малын тоо		
	2016	2017	2018	2016	2017	2018
<b>БҮГД</b>	<b>5652.1</b>	<b>5642.4</b>	<b>5649.0</b>	<b>147</b>	<b>165</b>	<b>153</b>
Баян-Өндөр	310.3	310.2	310.3	194	214	189
Бүрд	210.9	210.6	210.9	266	273	222
Бат-Өлзий	33.6	32.7	33.6	1639	1969	2070
Баруунбаян-Улаан	387.3	387.2	387.3	71	76	67
Баянгол	351.2	350.2	350.2	134	157	155
Гучин-Ус	463.6	463.6	463.6	63	68	67
Есөнзүйл	215.6	214.4	215.6	167	187	147
Өлзийт	175.2	175.0	175.2	217	244	218
Зүүнбаян-Улаан	253.0	251.4	253.0	151	179	184
Богд	960.4	960.4	960.4	53	60	63
Нарийнтээл	264.5	264.5	264.5	132	135	117
Сант	254.4	254.3	254.4	140	169	159
Тарагт	307.4	307.0	307.4	118	134	130
Төгрөг	531.1	531.1	531.1	45	55	57
Уянга	275.6	275.4	275.6	273	297	277
Хайрхандулаан	408.7	408.5	408.6	106	113	104
Хужирт	123.7	120.8	121.9	408	478	415
Хархорин	120.0	119.8	120.0	481	529	455
Арвайхээр	5.5	5.4	5.4	6918	7604	7028

**БЭЛТГЭСЭН ӨВС**

	2013	2014	2015	2016	2017	2018	/тонн/ 2018/ 2017%
<b>БҮГД</b>	<b>35246.8</b>	<b>40045.5</b>	<b>32242.2</b>	<b>35083.4</b>	<b>32604.2</b>	<b>38277.0</b>	<b>117.4</b>
Баян-Өндөр	1534.2	1952.7	1375.0	2021.0	2411.1	2649.0	109.9
Бүрд	2500.0	2002.1	2000.0	2081.9	2057.9	3422.2	166.3
Бат-Өлзий	4047.0	3516.0	2382.0	2330.5	1922.5	4779.3	248.6
Баруунбаян-Улаан	423.0	1094.8	1022.0	992.5	905.6	987.6	109.1
Баянгол	686.5	1166.1	1342.6	2218.1	2900.0	2910.9	100.4
Гучин-Ус	904.4	984.7	790.0	1278.0	1038.7	1688.0	162.5
Есөнзүйл	1466.5	2090.0	1932.0	2331.5	1137.6	1051.1	92.4
Өлзийт	1840.0	2215.0	1824.6	2084.6	2820.7	1866.5	66.2
ЗБ-Улаан	2562.0	2621.9	2607.2	2930.0	2863.5	3512.1	122.7
Богд	620.4	401.7	638.4	178.4	515.7	603.5	117.0
Нарийнтээл	1792.6	1820.0	1162.0	353.8	150.0	230.0	153.3
Сант	1219.0	1202.8	1190.5	1170.4	1454.8	2183.0	150.1
Тарагт	1936.0	1201.7	851.4	945.7	734.6	756.2	102.9
Төгрөг	693.7	850.0	407.3	874.5	883.5	1313.5	148.7
Уянга	2500.0	3511.4	1296.0	2064.7	376.8	337.4	89.5
Х-дулаан	1761.7	1644.7	1360.3	657.3	1919.1	841.8	43.9
Хужирт	2830.9	3264.3	3219.8	2541.8	2696.8	3819.5	141.6
Хархорин	4226.2	6095.8	4925.7	5629.3	4285.1	3513.0	82.0
Арвайхээр	1702.8	2409.8	1915.6	2399.4	1530.2	1812.6	118.5

**БЭЛТГЭСЭН ГАР ТЭЖЭЭЛ**

/тонн/

	2013	2014	2015	2016	2017	2018	2018/ 2017%
<b>БҮГД</b>	<b>5057.3</b>	<b>6529.0</b>	<b>7200.0</b>	<b>5121.0</b>	<b>7059.2</b>	<b>15076.8</b>	<b>213.6</b>
Баян-Өндөр	335.4	295.0	851.0	349.6	370.7	722.1	194.8
Бүрд	25.5	300.0	300.0	303.0	45.8	1531.5	33**
Бат-Өлзий	50.1	157.0	124.0	101.0	20.0	599.0	29**
Баруунбаян-Улаан	14.2	430.6	326.6	470.8	44.4	403.7	909.1
Баянгол	363.6	500.0	656.2	600.0	1400.0	1404.6	100.3
Гучин-Ус	424.4	376.4	348.0	13.5	325.6	701.0	215.3
Есөнзүйл	360.5	396.0	338.9	444.0	243.0	141.0	58.0
Өлзийт	394.5	406.5	621.2	205.3	1259.1	908.4	72.1
ЗБ-Улаан	220.0	233.3	269.2	270.5	250.0	1661.3	664.5
Богд	270.0	207.7	300.8	126.4	174.2	410.4	235.6
Нарийнтээл	230.5	334.9	230.8	136.0	21.0	43.4	206.4
Сант	505.0	439.8	419.5	423.4	387.4	954.7	246.4
Тарагт	264.9	351.3	211.4	242.1	287.5	426.4	148.3
Төгрөг	299.7	252.0	80.0	298.0	361.0	478.5	132.5
Уянга	200.0	211.8	60.0	6.3	37.8	48.0	127.0
Х-дулаан	268.9	331.1	300.6	357.9	942.6	794.0	84.2
Хужирт	223.2	445.8	859.2	164.9	376.5	2010.2	533.9
Хархорин	322.2	392.8	470.9	118.3	171.5	1066.5	622.0
Арвайхээр	284.7	467.0	431.7	489.9	341.2	772.3	226.4

Хавсралт 35

**ГАХАЙ, ШУВУУНЫ ТОО**

	Гахай				Шувуу			
	2015	2016	2017	2018	2015	2016	2017	2018
<b>БҮГД</b>	<b>481</b>	<b>387</b>	<b>281</b>	<b>281</b>	<b>1916</b>	<b>448</b>	<b>549</b>	<b>549</b>
Баян-Өндөр	-	-	-	-	-	-	-	-
Бүрд	8	-	-	-	-	-	-	-
Бат-Өлзий	-	-	-	34	-	-	-	26
Баруунбаян-Улаан	-	-	-	-	-	-	-	-
Баянгол	2	6	-	-	-	-	-	-
Гучин-Ус	2	-	-	-	48	-	-	-
Есөнзүйл	-	-	-	-	-	-	-	-
Өлзийт	-	-	-	-	-	-	-	-
ЗБ-Улаан	10	19	21	-	-	15	15	10
Богд	2	-	-	-	12	20	10	-
Нарийнтээл	-	11	4	-	-	5	-	-
Сант	-	-	-	-	-	-	-	-
Тарагт	-	12	20	50	10	10	14	18
Төгрөг	-	-	-	-	-	12	7	6
Уянга	-	-	-	-	-	-	-	-
Х-дулаан	-	-	-	-	121	25	60	35
Хужирт	-	23	-	-	6	-	-	-
Хархорин	236	120	56	83	1574	74	375	367
Арвайхээр	221	196	180	52	145	287	68	-

**ҮНДСЭН ЭХ, ӨНДӨГЛӨГЧИЙН ТОО**

	Гахай				Шувуу			
	2015	2016	2017	2018	2015	2016	2017	2018
	<b>146</b>	<b>123</b>	<b>95</b>		<b>1815</b>	<b>406</b>	<b>493</b>	
<b>БҮГД</b>								
Баян-Өндөр	-	-	-		-	-	-	
Бүрд	6	-	-		-	-	-	
Бат-Өлзий	-	-	-	3	-	-	-	8
ББ-Улаан	-	-	-		-	-	-	
Баянгол	1	-	-		-	-	-	
Гучин-Ус	2	-	-		28	-	-	
Есөнзүйл	-	-	-		-	-	-	
Өлзийт	-	-	-		-	-	-	
ЗБ-Улаан	5	13	5		-	13	10	5
Богд	2	-	-		8	18	8	
Нарийнтээл	-	3	4		-	4	-	
Сант	-	-	-		-	-	-	
Тарагт	-	3	5	3	9	9	12	13
Төгрөг	-	-	-		-	2	6	5
Уянга	-	-	-		-	-	-	
Х-дулаан	-	-	-		70	12	54	31
Хужирт	-	1	-		6	-	-	
Хархорин	76	39	10	28	1564	64	374	325
Арвайхээр	54	64	71	37	130	284	29	

## МАЛЖУУЛАЛТЫН ТАЛААР АВСАН АРГА ХЭМЖЭЭ

	Малжуулалтанд хамрагдсан		1 өрхийн ам бүлийн тоо	Малжуулалтаар авсан малын тоо	Үүнээс:		Малжуулалтаар авсан малд эзлэх хувь		Малжуулалтад хамрагдсан 1 өрхөд ногдох малын тоо
	Өрхийн тоо	Ам бүлийн тоо			Бод малын тоо	Бог малын тоо	Бод мал	Бог мал	
<b>Бүгд</b>	<b>142</b>	<b>565</b>	<b>4</b>	<b>8045</b>	<b>59</b>	<b>7986</b>	<b>0.7</b>	<b>99.3</b>	<b>57</b>
Баян-Өндөр	5	21	4	400		400		100.0	80
Бүрд	5	19	4	502		502		100.0	100
Бат-Өлзий	17	69	4	236	28	208	11.9	88.1	14
Баруунбаян-Улаан	13	46	4	690	1	689	0.1	99.9	53
Баянгол	10	42	4	624		624		100.0	62
Гучин-Ус	7	23	3	461		461		100.0	66
Есөнзүйл	4	19	5	372		372		100.0	93
Өлзийт	4	14	4	420		420		100.0	105
Зүүнбаян-Улаан	4	17	4	255		255		100.0	64
Богд	6	22	4	636		636		100.0	106
Нарийнтээл	4	19	5	267		267		100.0	67
Сант	29	113	4	983		983		100.0	34
Тарагт	3	13	4	288		288		100.0	96
Төгрөг	7	30	4	444		444		100.0	63
Уянга	3	10	3	320		320		100.0	107
Хайрхандулаан	4	14	4	319		319		100.0	80
Хужирт	9	42	5	51	30	21	58.8	41.2	6
Хархорин	6	22	4	594		594		100.0	99
Арвайхээр	2	10	5	183		183		100.0	92
<b>2017 онд</b>	<b>115</b>	<b>452</b>	<b>4</b>	<b>5526</b>	<b>51</b>	<b>5475</b>	<b>0.9</b>	<b>99.1</b>	<b>48</b>

## 2018 ОНД ШИНЭЭР ГАРГАСАН ХУДГИЙН ТАЙЛАН

Сум	Шинээр гаргасан хуудгийн тоо, бүгд	Шинээр худаг гаргахад зарцуулсан хөрөнгийн хэмжээ	Үүнээс: Улсын төсвийн хөрөнгөөр	Үүнээс: Гадаад орон, олон улсын байгууллагын төсөл хөтөлбөрийн хөрөнгөөр	Үүнээс: Малчид иргэдийн өөрийн хөрөнгөөр	Худаг шинээр гаргахад түр ажилласан орон нутгийн иргэдийн тоо**
Баруунбаян-Улаан сум	1	17200	17200			1
Бат-Өлзий сум	0	0	0	0	0	0
Баянгол сум	0					
Баян-Өндөр сум	1	16200	16200			3
Богд сум	2	33600	32000		1600	10
Гучин-Ус сум	2	196626		196626		7
Есөн зүйл сум	3	64000	64000			
Нарийнтээл сум	1	17000	17000			
Өлзийт сум	5	35550	19550		16000	21
Сант сум	1	16500	16500	0	0	0
Тарагт сум	1	35000	35000			
Төгрөг сум	3	43540	32640		10900	
Уянга сум	0					
Хайрхандулаан сум	2	29200	28450		750	6
Хужирт сум	2	36000	36000			1
<b>Дүн</b>	<b>24</b>	<b>540416</b>	<b>314540</b>	<b>196626</b>	<b>29250</b>	<b>49</b>

## 2018 ОНД ЗАСВАРЛАСАН ХУДГИЙН ТАЙЛАН

Сум	Засварласан худгийн тоо, бүгд	Худаг засварлахад зарцуулсан хөрөнгийн хэмжээ	Үүнээс: Улсын төсвийн хөрөнгөөр	Үүнээс: Гадаад орон, олон улсын байгууллагын төсөл хөтөлбөрийн хөрөнгөөр	Үүнээс: Малчид иргэдийн өөрийн хөрөнгөөр	Худаг засварлахад түр ажилласан орон нутгийн иргэдийн тоо**
Баруунбаян-Улаан сум	1	10000	10000			1
Бат-Өлзий сум	0	0	0	0	0	0
Баянгол сум	3	6000	6000			22
Баян-Өндөр сум						
Богд сум						
Гучин-Ус сум	8	9229.6	9229.6			10
Есөн зүйл сум						
Нарийнтээл сум						
Өлзийт сум						
Сант сум	1	1000	1000	0	0	8
Тарагт сум	0					
Төгрөг сум	6	26600	18000	8600		16
Уянга сум	0					
Хайрхандулаан сум	2	3000	3000			11
Хужирт сум						
<b>Дүн</b>	<b>21</b>	<b>55829.6</b>	<b>47229.6</b>	<b>8600</b>	<b>0</b>	<b>68</b>

## ХАА-Н ЗАРИМ БҮТЭЭГДЭХҮҮНИЙ ЗАХ ЗЭЭЛИЙН ДУНДАЖ ҮНЭ

iÿí.òªã

Áçòýýääýðççíèé íýð	Хýíæèð íýãæ	Íýãæèéí äóíããæ çíý				2018/2017%	
		2015	2016	2017	2018		
Òýíýý /íàñ ãçéõñýí/	ýð	òíèããíé	1222.2	950.7	934.6	1000.7	107.1
	ýì	òíèããíé	1055.9	741.3	757.9	825.9	109.0
Àäóó /íàñ ãçéõñýí/	ýð	òíèããíé	633.2	522.3	538.2	558.4	103.8
	ýì	òíèããíé	611.1	478.6	467.2	497.3	106.4
ˆ õýð /íàñ ãçéõñýí/	ýð	òíèããíé	1002.1	764.2	776.3	769.7	99.1
	ýì	òíèããíé	845.7	640.4	621.5	613.1	98.6
Õííü /íàñ ãçéõñýí/	ýð	òíèããíé	148.0	119.5	115.5	116.4	100.8
	ýì	òíèããíé	110.8	88.8	80.6	85.2	105.7
Βíàà /íàñ ãçéõñýí/	ýð	òíèããíé	100.8	83.4	78.3	86.2	110.1
	ýì	òíèããíé	77.6	61.8	56.0	61.1	109.1
Ãàðàé		òíèããíé	340.0	300.0	310.0	321.5	103.7
Òàðèà		òíèããíé	37.5	35.0	38.0	-	-
Βíààíü ííèóóð		Êã	50.5	47.5	65.1	88.3	135.6
Àäóóíü øèð		ø	36.4	21.0	19.5	11.2	57.4
ˆ òðèéí øèð		ø	30.0	17.6	28.3	13.6	48.1
Õííéíü àðüñ		ø	1.5	0.6	1.5	1.7	113.3
Βíààíü àðüñ		ø	15.0	14.1	25.9	26.0	100.4

