

СТАТИСТИКИЙН ХЭЛТЭС

ӨВӨРХАНГАЙ АЙМГИЙН
ХӨДӨӨ АЖ АХУЙН САЛБАРЫН
2019 ОНЫ ДЭЛГЭРЭНГҮЙ
ТАНИЦУУЛГА



АРВАЙХЭЭР
2020 ОН

ӨВӨРХАНГАЙ АЙМГИЙН ХӨДӨӨ АЖ АХУЙН САЛБАРЫН 2019 ОНЫ ДЭЛГЭРЭНГҮЙ ТАНИЛЦУУЛГА

Танилцуулгыг хянасан: Статистикийн хэлтсийн дарга О.Түмэнжаргал

Танилцуулгыг нэгтгэж, боловсруулсан:

Статистикийн хэлтсийн мэргэжилтэн Х. Мөнхцэцэг

Харилцах хаяг: Өвөрхангай аймаг, Арвайхээр сум

Нутгийн удирдлагын ордон, 403 тоот, утас: 70323442

вэб хаяг: <http://uvurkhangai.nso.mn>

АГУУЛГА

Оршил.....	10
I. Аймгийн эдийн засагт хөдөө аж ахуйн салбарын эзлэх байр суурь.....	11
II. Мал аж ахуй.....	12
II.1 Малын бүтээгдэхүүний үйлдвэрлэлт.....	12
II.2 Мал тэжээвэр амьтад, хашаа худгийн 2017 оны тооллогын дүн.....	14
II.3 Малын бэлчээр, тэжээлийн хүрэлцээ, хангамж.....	33
II.4 Тэжээвэр амьтад.....	35
III. Газар тариалан.....	36
Дүгнэлт.....	38
Хавсралтууд.....	39

ХҮСНЭГТИЙН ЖАГСААЛТ

Хүснэгт 1. Мал аж ахуйн салбарын бүтээгдэхүүн үйлдвэрлэлт.....	12
Хүснэгт 2. Мал аж ахуйн бүтээгдэхүүний үйлдвэрлэлт, биет хэмжээгээр.....	13
Хүснэгт 3. Нэг хүнд ногдох мал аж ахуйн гол нэрийн бүтээгдэхүүн.....	13
Хүснэгт 4. Өрх, малчдын тоо, насны бүтэц.....	14
Хүснэгт 5. Малчдын соёл ахуйн үзүүлэлтүүд.....	15
Хүснэгт 6. Малын тоо, төрлөөр.....	17
Хүснэгт 7. Зудны дараах жилийн малын тооны өсөлт, төрлөөр.....	17
Хүснэгт 8. Малын тооны өсөлт, бууралтанд нөлөөлсөн үзүүлэлтүүд.....	18
Хүснэгт 9. 2001 оноос хойшхи жилүүдийн малын тооны өсөлт, бууралт.....	19
Хүснэгт 10. Нийт сүрэгт таван төрлийн малын эзлэх хувь.....	19
Хүснэгт 11. Хувийн малтай өрх, малын тоо.....	21
Хүснэгт 12. Малтай өрхийн малын бүлэглэлт.....	22
Хүснэгт 13. Малтай 1 өрхөд ногдох малын тоо, бүлэглэлтээр.....	23
Хүснэгт 14. Хээлтэгч малын тоо.....	23
Хүснэгт 15. Төл бойжилт.....	24
Хүснэгт 16. Бойжуулсан төл.....	25
Хүснэгт 17. 100 эхээс бойжуулсан төл.....	26
Хүснэгт 18. Том малын зүй бусын хорогдол.....	26
Хүснэгт 19. Оны эхний малд зүй бус хорогдлын эзлэх хувь.....	27
Хүснэгт 20. Гэнэтийн аюулаар хорогдсон малын тоо.....	27
Хүснэгт 21. Хээл хаяж, сувайрсан эх малын тоо.....	28
Хүснэгт 22. Оны эхний хээлтэгчид хээл хаялт, сувайралтын эзлэх хувь.....	28
Хүснэгт 23. Хээлтүүлэгч малын тоо.....	29
Хүснэгт 24. Хээлтэгч хээлтүүлэгчийн тохироо.....	29
Хүснэгт 25. Малын хэрэглээний зарлага.....	30
Хүснэгт 26. Зах зээлд худалдаж борлуулсан болон аж ахуйн дотоодод хэрэглэсэн малын тоо.....	31
Хүснэгт 27. 2019 оны сүргийн бүтэц.....	31
Хүснэгт 28. Сүргийн бүтэц хувиар.....	32
Хүснэгт 29. Бэлчээрийн хүрэлцээ хангамж.....	33
Хүснэгт 30. Бэлчээрийн тэжээл, нэр төрлөөр.....	34
Хүснэгт 31. Тэжээлийн бүтэц, тэжээлийн хангамж.....	35

Хүснэгт 32. Тэжээвэр амьтад, тэдгээрийг өсгөн үржүүлдэг өрхийн тоо.....	36
Хүснэгт 33. Тариалсан талбай, га-аар.....	37
Хүснэгт 34. Хураасан ургац, тн-оор.....	37

ЗУРГИЙН ЖАГСААЛТ

Зураг 1. ДНБ-нд ХАА-н салбарын нэмэгдэл өртгийн эзлэх хувь.....	11
Зураг 2. Дотоодын нийт бүтээгдэхүүний өсөлт бууралт.....	12
Зураг 3. Малчдын тоо, насны бүлгээр.....	15
Зураг 4. Малчин өрхийн соёл ахуйн зарим үзүүлэлтүүд.....	16
Зураг 5. Малын тоо, мянган толгойгоор.....	18
Зураг 6. Нийт сүрэгт 5 төрлийн малын эзлэх хувь.....	20
Зураг 7. Малын тоогоор тэргүүлсэн сумдууд.....	21
Зураг 8. Хээлтэгч малын тооны өсөлт бууралт.....	24
Зураг 9. Бойжуулсан төлийн тоо.....	25
Зураг 10. 100 эхээс бойжуулсан төлийн тоо.....	25
Зураг 11. Том малын зүй бусын хорогдол.....	26
Зураг 12. Хээл хаялт, сувайралт.....	28
Зураг 13. Малын хэрэглээний зарлага.....	30
Зураг 14. Сүргийн бүтэц, хувиар.....	32
Зураг 15. 100 га хадпан бэлчээрийн талбайд ногдох хонин толгойд шилжүүлсэн малын тоо.....	33
Зураг 16. Бэлтгэсэн хадлан, тн-оор.....	35

ХАВСРАЛТЫН ЖАГСААЛТ

1	Малтай өрх, малчин өрхийн тоо.....	41
2	Малчдын тоо, нас хүйсний бүрэлдэхүүн.....	42
3	Малчдын соёл, ахуйн нөхцөл.....	43
4	Малтай өрхийн малын бүлэглэлт.....	45
5	2019 онд малынхаа тоогоор эхний 5 байрт орсон сум, багууд.....	47
6	2019 оны эцэст байгаа нийт малын тоо.....	48
7	2019 оны эцэст байгаа малын тооны өсөлт, бууралт.....	49
8	Нийт малын тооны өсөлт, бууралт.....	51
9	Нийт сүргийн бүтэц.....	55
10	Тэмээн сүргийн бүтэц.....	56

11	Адуун сүргийн бүтэц.....	57
12	Үхэр сүргийн бүтэц.....	58
13	Хонин сүргийн бүтэц.....	59
14	Ямаан сүргийн бүтэц.....	60
15	Хонин толгойд шилжүүлсэн малын тоо.....	61
16	2019 оны эцэст байгаа хээлтэгч мал.....	62
17	Хээлтэгч малын өсөлт, бууралт.....	63
18	Нийт сүрэгт хээлтэгч малын эзлэх хувь.....	65
19	Нийт бойжуулсан төл.....	66
20	100 эхээс бойжуулсан төл.....	68
21	Том малын зүй бусын хорогдол.....	69
22	Гэнэтийн аюулаар хорогдсон малын тоо.....	71
23	Хээл хаясан хээлтэгч.....	73
24	Сувайрсан хээлтэгч.....	75
25	Хээлтэгч, хээлтүүлэгчийн тохироо.....	77
26	Малын хэрэглээний зарлага.....	78
27	Зах зээлд худалдаж борлуулсан, аж ахуйн дотоодод хэрэглэсэн мал...80	
28	Сарлагийн тоо.....	81
29	Бэлчээрийн хүрэлцээ хангамж.....	82
30	Бэлтгэсэн өвс.....	83
31	Гар тэжээл	84
32	Гахай, шувууны тоо.....	85
33	Үндсэн эх, өндөглөгчийн тоо.....	86
34	Малжуулалтын тайлан.....	87
35	2019 онд шинээр гаргасан худгийн тайлан.....	88
36	2019 онд засварласан худгийн тайлан.....	89
37	ХАА-н бүтээгдэхүүний зах зээлийн дундаж үнэ.....	90

НЭР ТОМЬЁОНЫ ТОВЧ ТАЙЛБАР, ТОДОРХОЙЛОЛТ

Малтай өрх. Малчин өрхөөс гадна малыг ахуй амьдралдаа туслах чанарын үүрэгтэй өсгөн үржүүлдэг өрхийг хэлнэ.

Малчин өрх. Жилийн 4 улирлын туршид малаа маллаж, малын ашиг шим нь тэдний амжиргааны эх үүсвэр болгож байгаа өрхийг хэлнэ.

Малчид. Жилийн 4 улирлын туршид мал аж ахуйг эрхэлж, малын ашиг шим нь тэдний амжиргааны эх үүсвэр болж байгаа 16 ба түүнээс дээш насны хүмүүсийг хэлнэ.

Бодод шилжүүлэх коэффициент:

1 Адуу, үхэр - 1 бод.

1 тэмээ - 1.5 бод.

6 хонь - 1 бод.

8 ямаа - 1 бод.

Бог малд хонин толгойд шилжүүлэх коэффициент:

1 тэмээ - 5 хонь

1 адуу - 7 хонь

1 үхэр - 6 хонь

1 хонь - 1 хонь

1 ямаа - 0.9 хонь

Нас гүйцсэн мал. Малын төрөл бүр дээр сүүлчийн 2 насны малыг хэлнэ.

Тэмээ-4 настай, 5 ба түүнээс дээш настай

Адуу-3 настай, 4 ба түүнээс дээш настай

Үхэр-2 настай, 3 ба түүнээс дээш настай

Бог мал-тухайн жилийн төл малаас бусад насны мал

Өсвөр насны мал.

Тэмээ-Өнгөрсөн жилийн төл, 2, 3 настай

Адуу-Өнгөрсөн жилийн төл, 2 настай

Үхэр-Өнгөрсөн жилийн төл

Төл мал. Тухайн жилийн төлийг хэлнэ.

Бэлэн хээлтэгч. Малын төрөл бүр дээр сүүлийн 2 насны эм малыг хэлнэ.

Малын тоо, толгойн өсөлт. Оны эцсийн малаас оны эхний малыг хасч гаргана. Харьцангуй үзүүлэлтүүдийг гаргахдаа оны эцсийн малын тоог эхний малын тоонд харьцуулан 100-гаар үржүүлнэ.

Малын өсөлтийн **орлого тал** нь төл бойжилт, **зарлага тал** нь хэрэглээний зарлага, том малын зүй бусын хорогдол болно.

Төллөлтийн хувь. Төллөсөн хээлтэгчийн тоог оны эхний хээлтэгчийн тоонд харьцуулан, 100-гаар үржүүлнэ.

Бойжилтын хувь. Бойжсон төлийн тоог нийт гарсан төлийн тоонд харьцуулан 100-гаар үржүүлнэ.

100 эхээс бойжуулсан төл. Бойжуулсан төлийн тоог оны эхний хээлтэгч малын тоонд харьцуулан 100-гаар үржүүлнэ.

Хээлтэгч, хээлтүүлэгчийн тохироо. Хээлтэгч малын тоог хээлтүүлэгч малын тоонд харьцуулан гаргана.

1 хээлтүүлэгчид ногдох хээлтэгчийн тооны норм нь:

Буур - 15-20

Азарга - 10-15

Бух - 25-30

Хуц, ухна - 50-67

Малын зүй бусын хорогдолд. өвчний (халдвартай, халдваргүй) хорогдол, гэнэтийн аюулын (цас зуд, үер ус, гал түймэр, аянга цахилгаан зэрэг) хорогдол, бусад шалтгааны (малын хариулга, арчилгаа маллагаатай холбогдон гарсан) хорогдлыг оруулна.

Том малын зүй бус хорогдлын оны эхний малд эзлэх хувь. Зүй бусаар хорогдсон малын тоог, оны эхний малын тоонд харьцуулан 100-гаар үржүүлнэ.

Малын хэрэглээний зарлага. Оны эхний малын тоон дээр бойжуулсан төлийг нэмж, том малын зүй бус хорогдол, оны эцсийн малын тоог хасч гаргана.

Малын хашааны хангамж. Хашааны хангамжийг гаргахдаа хашааны багтаамжийг малын тоонд харьцуулан гаргана. Бод малын хашааны хангамжийг гаргахдаа бодын хашааны багтаамжийг үхрийн тоонд, харин бог малынхыг богийн хашааны багтаамжийг бог малын /хонь, ямаа/ тоонд харьцуулна.

Тэжээл хангамж.Тэжээлийн хангамжийг гаргахдаа тэжээлийн нэгжид шилжүүлсэн тэжээлийн хэмжээг хонин толгойд шилжүүлсэн малын тоонд харьцуулан гаргана. Малын хангамж, бэлчээрийн даацыг гаргахдаа малыг хонин толгойд шилжүүлэн тооцно.

Тэжээлийн нэгжид шилжүүлэх коэффициент.Бэлтгэсэн тэжээл нь илчлэг, чанарын байдлаараа харилцан адилгүй байдаг учраас нэг тэжээлийн нэгжид шилжүүлж тэжээлийн хангамжийг гаргана. Үүний тулд доорхи

Хадлан өвс -	0.45
Таримал тэжээл -	0.35
Даршны ургамал -	0.25
Гар тэжээл, хужир шүү -	1.0
Үр тарианы хаягдал -	0.9
Лай -	0.4
Сүрэл -	0.25

гэсэн итгэлцүүрүүдийг ашиглан тэжээлийн нэгжид шилжүүлнэ.

Малын тэжээлийн ангилал.Малын тэжээлийг ургамлын гаралтай, амьтны гаралтай, эрдэс тэжээлийн гаралтай гэж ангилна.

- Ургамлын гаралтай тэжээлд өвс, сүрэл, үр тариа, буурцгийн төрлийн ургамал орох бөгөөд бүдүүн, хүчит, шүүст тэжээл гэж ангилна
 1. Бүдүүн тэжээл - өвс, сүрэл, нэг наст ба олон наст өвс орно.
 2. Хүчит тэжээл - үр тариа, үр тарианы хаягдал, вандуй, буурцаг орно.
 3. Шүүст тэжээл – Бүх төрлийн дарш, төмс ногооны хаягдал орно.
- Амьтны гаралтай тэжээлд үйлдвэрийн яс, цусны гурил зэрэг орно.
- Эрдэс тэжээлд давс, хужир шүү орно.

Тариалангийн талбай гэж хөдөө аж ахуйн таримал ургамлыг тариалсан талбайг хэлнэ. Тариалангийн талбайг тариалсан талбай, хураасан талбай, өнжөөсөн талбай, уринш боловсруулсан талбай гэж ангилна.

Тариалсан талбай гэж тухайн жилд үр суулгасан газрын нийт талбайн хэмжээ юм.

Хураасан талбай гэж тухайн жилд ургацыг хурааж авсан газрын нийт талбайн хэмжээ юм.

Га-гийн ургац гэж талбайн нэг нэгжээс /1 га-гаас/ авах газар тариалангийн бүтээгдэхүүний /ургацын/ хэмжээ бөгөөд га-гийн ургацыг тодорхойлохдоо нэг төрлийн ургамлын тариалсан талбайгаас хураан авсан бүх ургацыг тэр талбайн нийт хэмжээнд харьцуулж тодорхойлно.

Нийт ургац нь тухайн жилд газар тариалангийн үйлдвэрлэл эрхэлж үйлдвэрлэсэн нийт бүтээгдэхүүний хэмжээ, өөрөөр хэлбэл тариалсан бүх талбайгаас хураан авсан үр тариа, төмс, хүнсний ногоо, жимс жимсгэнэ, малын тэжээл, техник, тосны ургамал зэрэг ургамал тус бүрийн төрлөөр нэмж гаргасан нийт ургацын хэмжээ болно.

ОРШИЛ

Хөдөө аж ахуйн салбарын үйл ажиллагаа нь бусад хүчин зүйлээс илүүтэйгээр байгаль, цаг агаараас хамааралтай байх бөгөөд үйлдвэрлэсэн бүтээгдэхүүн нь үндсэндээ хүн амын хүнсний хэрэглээ, улс орны боловсруулах үйлдвэрийн болон үйлчилгээний салбарын түүхий эдийн хэрэглээг хангахад зориулагдаж байдаг.

Манай аймгийн эдийн засгийн хөгжилд хөдөө аж ахуйн салбар, үүн дотроо мал аж ахуйн салбар гол байр эзэлдэг.

Энэ удаагийн танилцуулгад мал аж ахуйн болон газар тариалангийн 2019 оны төлөв байдлыг нэгтгэн тусгав.

Манай улсын үндсэн хуулинд мал сүргийг үндэсний баялаг мөн гэж томъёолж, энэ ч утгаараа мал тооллогыг улсын хэмжээнд жил бүр зохион байгуулж, үр дүнг нь макро түвшинд хийгддэг тооцоо, судалгаанд ашиглаж, салбарын талаар удирдлагын шийдвэр гаргах мэдээллийн гол эх үүсвэр болгон ашиглаж байна.

Статистикийн тухай Монгол Улсын хуулийн 7 дугаар зүйлийн 1 дэх заалт, Монгол Улсын Засгийн газрын 2003 оны 224 дүгээр тогтоолын дагуу статистикийн хэлтэс мал, тэжээвэр амьтад, тэжээлийн тооллогыг аймгийн хэмжээнд явуулж үр дүнг нэгтгэн гаргадаг.

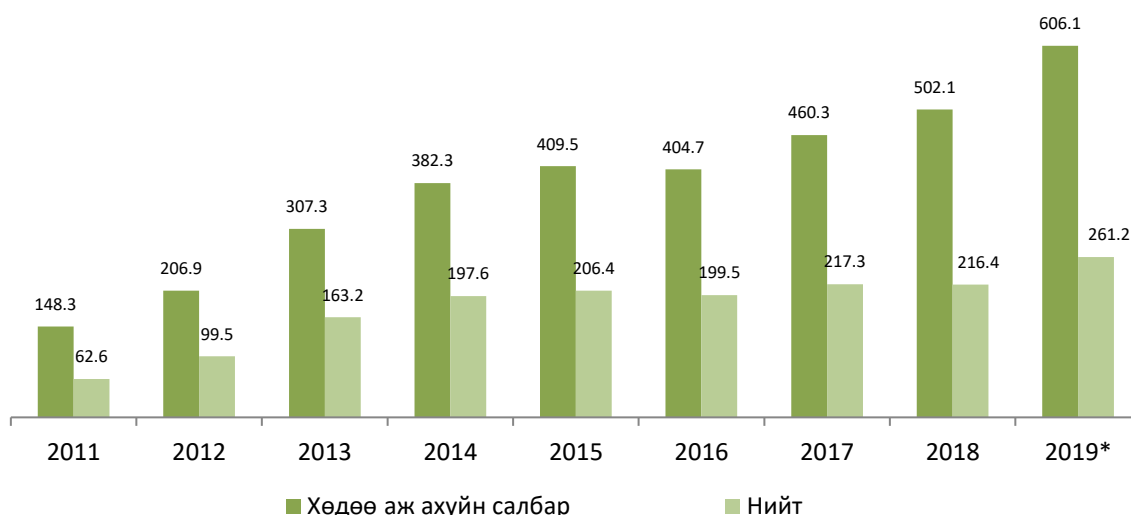
Мал тооллогын дүнг нэгтгэн дүгнэсэн энэхүү судалгаа нь мал аж ахуйн салбарын өнөөгийн байдалд дүгнэлт хийж, цаашид авч хэрэгжүүлэх арга хэмжээг боловсруулах, төлөвлөхөд суурь мэдээлэл нь болох юм.

I. АЙМГИЙН ЭДИЙН ЗАСАГТ ХӨДӨӨ АЖ АХУЙН САЛБАРЫН ЭЗЛЭХ БАЙР СУУРЬ

2019 оны урьдчилсан гүйцэтгэлээр 606.1 тэр бумд хүрч үүний 43.1 орчим хувийг хөдөө аж ахуйн салбарт үйлдвэрлэж байна. Манай аймгийн Дотоодын нийт бүтээгдэхүүн (ДНБ) –ий 43.1 хувийг хөдөө аж ахуйн салбар, 25.1 хувийг үйлдвэрлэлийн салбар, 31.4 хувийг худалдаа, үйлчилгээний салбар бүрдүүлж байна. 2019 оны жилийн эцэст /урьдчилсан байдлаар/ нийт хөдөлмөрийн насны хүн амын 36.9 хувь нь энэ салбарт ажиллаж байна.

Зураг 1.

ДНБ-нд ХАА-н салбарын нэмэгдэл өртгийн эзлэх хувь



Салбарын бүтцээр анхдагч салбар буюу хөдөө аж ахуйн салбар, үүний дотор мал аж ахуйн салбар нь аймгийн ДНБ-ний 60.0-80.0 шахам хувийг эзэлсээр байсан ба 2000 оноос хойшхи хөдөө аж ахуйн салбарт учирсан байгалийн гамшигаас зэргээс үүдэн, мөн үйлдвэр, үйлчилгээний салбарын өсөлтөөс шалтгаалж хөдөө аж ахуйн салбарын ДНБ-нд эзлэх хувийн жин буурах хандлагад шилжиж, улмаар үйлдвэрлэл, үйлчилгээний салбарын эзлэх хувийн жин өссөөр байна.

Хөдөө аж ахуйн салбар, үүний дотор мал аж ахуйн салбарын үйлдвэрлэл нь аж үйлдвэрийн салбарын хүнсний бүтээгдэхүүн үйлдвэрлэлийн түүхий эдийг нийлүүлж, боловсруулах салбар болон үйлчилгээний салбарын үйлдвэрлэлийн өсөлтийг хангах, мөн мал аж ахуй болон газар тариалангийн салбар нь хүн амыг аюулгүй, баталгаат хүнсээр хангах үндсэн нөхцөл нь болдог.

II. МАЛ АЖ АХУЙ

II.1 МАЛ АЖ АХУЙН САЛБАРЫН БҮТЭЭГДЭХҮҮНИЙ ҮЙЛДВЭРЛЭЛТ

Мал аж ахуйн салбарын бүтээгдэхүүн үйлдвэрлэлт 2019 оны урьдчилсан гүйцэтгэлээр оны үнээр 261.2 тэрбум төгрөгт хүрч өмнөх оныхтой харьцуулахад оны үнээр 20.7 хувиар буюу 44.9 тэрбум төгрөгөөр өсчээ.

Хүснэгт 1.

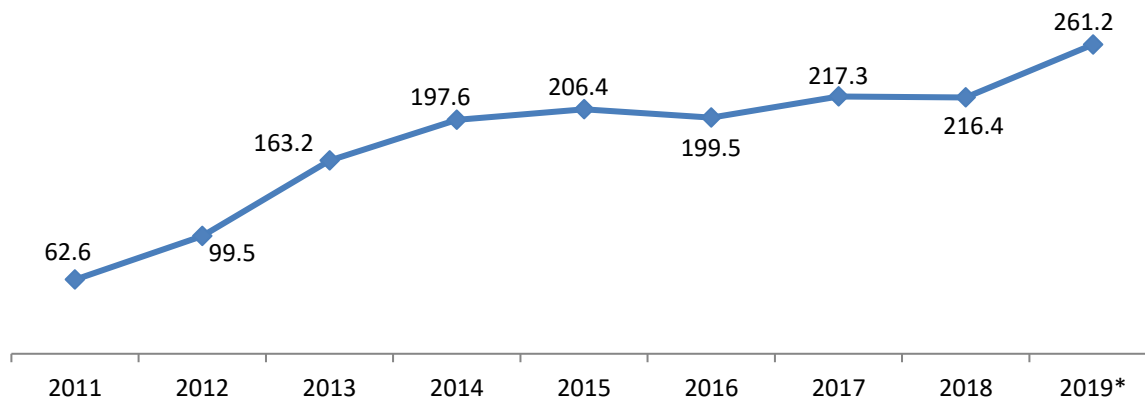
Мал аж ахуйн салбарын бүтээгдэхүүн үйлдвэрлэлт

	2014	2015	2016	2017	2018	2019*	тэрбум төг	
							2019/2018	
							хувь	зөрүү
Тайлант оны үнээр	197.7	206.2	199.3	217.9	216.3	261.2	120.7	44.9

Мал аж ахуйн салбарт 2019 онд 77.0 мянган тн сүү, 19.8 мянган тн мах, 431.0 мянган ширхэг арьс, шир, 4002.3 кг ноос, ноолуур, хөөвөр, хялгас үйлдвэрлэв.

Зураг 2.

ХАА-н салбарын дотоодын нийт бүтээгдэхүүний өсөлт, бууралт

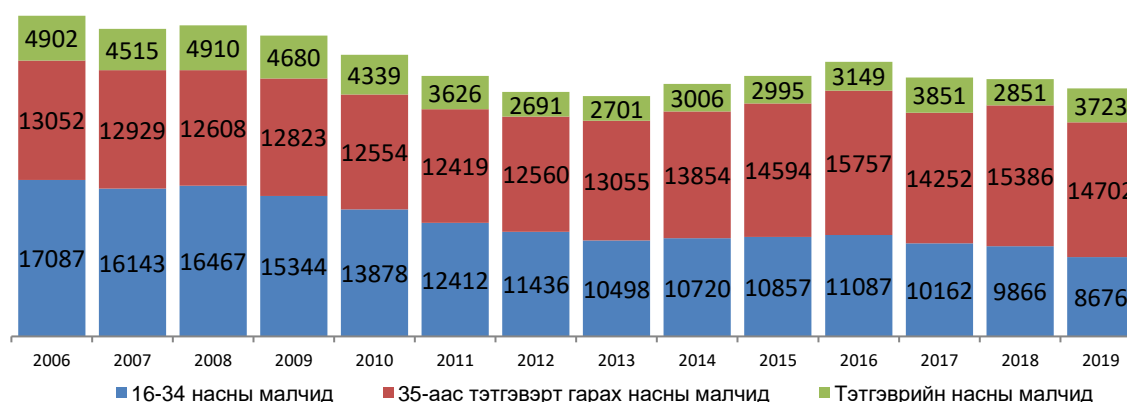


Өрх, малчдын тоо, насны бүтэц

	2015	2016	2017	2018	2019	2019/2018	
						хувь	зөрүү
Малтай өрх	17959	18520	18956	19209	19233	100.1	24
Малчин өрх	14658	15407	16087	16307	16398	100.6	91
Малчдын тоо	28446	29993	28265	28103	27101	96.4	-1002
Үүнээс:16-34 насны	10857	11087	10162	9866	8676	87.9	-1190
35-аас тэтгэвэрт гарах насны	14594	15757	14252	15386	14702	95.6	-684
Тэтгэврийн насны	2995	3149	3851	2851	3723	130.6	872
Нийт малчдаас эмэгтэй	13436	14083	12417	12296	11416	92.8	-880
Насны бүтэц %							
Үүнээс:16-34 насны	38.2	37.0	36.0	35.1	32.0	-	-3.1
35-аас тэтгэвэрт гарах насны	51.3	52.5	50.4	54.7	54.2	-	-0.5
Тэтгэврийн насны	10.5	10.5	13.6	10.1	13.7	-	3.6
Нэг малчин өрхөд ногдох малын тоо	308	338	357	335	343	102.4	8

2019 онд малтай өрхийн тоо 2018 онтой харьцуулахад 24-өөр, малчин өрх 91-ээр өсч, малчдын тоо 1002-оор буурсан байна. 2019 онд 1 малчин өрхөд 343 толгой мал ногдож байгаа нь 2018 оныхоос 8 толгойгоор нэмэгдсэн байна.

Зураг 3.

Малчдын тоо, насны бүлгээр

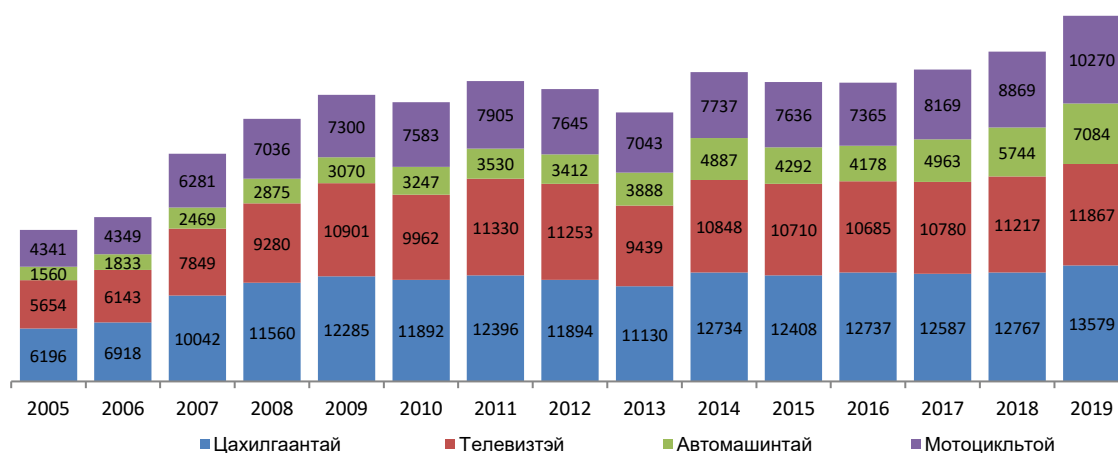
Малчдын соёл, ахуйн үзүүлэлт. 2019 оны тооллогоор нийт малчин өрхийн 82.8 хувь нь цахилгааны эх үүсгүүртэй, 72.4 хувь нь телевизортой, 18.2 хувь нь радио хүлээн авагчтай, 100.0 хувь гар утастай, 43.2 хувь нь автомашинтай, 62.6 хувь нь мотоцикльтой, 0.2 хувь нь трактортой, 79.9 хувь нь малын хашаатай, 21.9 хувь нь худагтай өрх байна.

Малчдын соёл ахуйн үзүүлэлтүүд

	Өрхийн тоо						Малчин өрхөд эзлэх хувь					
	2014	2015	2016	2017	2018	2019	2014	2015	2016	2017	2018	2019
Цахилгаантай	12734	12408	12737	12587	12767	13579	90.2	84.7	82.7	78.2	78.3	82.8
Телевизортэй	10848	10710	10685	10780	11217	11867	76.9	73.1	69.4	67.0	68.8	72.4
Автомашинтай	4887	4292	4178	4963	5744	7084	34.6	29.3	27.1	30.9	35.2	43.2
Мотоцикльтой	7737	7636	7365	8169	8869	10270	54.8	52.1	47.8	50.8	54.4	62.6
Трактортай	68	54	60	43	30	37	0.5	0.4	0.4	0.3	0.2	0.2

Сүүлийн жилүүдэд хөдөө орон нутагт нарны зайн цахилгаан эх үүсгүүрийн хэрэглээ нэмэгдэж, тэр хэмжээгээр ахуй соёлын үзүүлэлтүүд өссөөр байна.

Зураг 4.

Малчин өрхийн соёл ахуйн зарим үзүүлэлтүүд

Малын тоо. 2019 оны жилийн эцсийн мал тооллогын дүнгээр малын тоо 5625.5 мянга болж, 2018 оныхоос 164.2 мянгаар буюу 3.0 хувиар өсчээ. Энэ онд аймгийн дүнгээр малын тоо нь 5 төрөл дээрээ өссөн дүнтэй гарсан байна. Малын тооны өсөлт, бууралтыг сумчилж харвал 13 суманд өссөн, 6 суманд буурсан үзүүлэлттэй байна. Тухайлбал Есөнзүйл, Тарагт, Сант, Баян-Өндөр, Өлзийт, Баянгол суманд буурсан дүнтэй байна.

Тооллогын дүнгээр тэмээний тоо 32.7 мянган толгой, адуу 348.9 мянган толгой, үхэр 292.4 мянган толгой, хонь 2606.8 мянган толгой, ямаа 2344.6 мянган толгойд хүрч, 2018 оныхоос тэмээ 1.2 мянгаар, адуу 25.3 мянгаар, үхэр

20.1 мянгаар, хонь 18.7 мянгаар, ямаа 98.8 мянгаар тус тус өссөн үзүүлэлт гарсан байна.

Хүснэгт 6.

Малын тоо, төрлөөр

мян.толгой

	2014	2015	2016	2017	2018	2019	2019/2018	
							хувь	зөрүү
Бүгд	4111.5	4511.0	5208.6	5743.5	5461.3	5625.5	103.0	164.2
Тэмээ	21.9	23.1	26.3	28.8	31.5	32.7	103.8	1.2
Адуу	246.9	280.2	323.4	364.0	323.6	348.9	107.8	25.3
Үхэр	183.3	217.6	259.9	298.2	272.3	292.4	107.4	20.1
Хонь	1821.1	2021.8	2378.5	2663.3	2588.1	2606.8	100.7	18.7
Ямаа	1838.3	1968.3	2220.5	2389.2	2245.8	2344.6	104.4	98.8

2019 онд 2000.6 мянган толгой төл бойжуулсан нь өмнөх оноос 661.9 мянгаар буюу 49.4 хувиар өсч, том малын зүй бус хорогдол 248.7 мянга буюу 70.6 хувиар буурсан байна. 2019 онд 116612 сарлаг тоологдсон нь нийт үхэр сүргийн 39.9 хувийг эзэлж байна. Сарлагийн тоо 2018 оноос 17.0 хувиар буюу 16.9 мянган толгойгоор нэмэгдсэн байна.

Манай оронд цас их орж, хүйтрэн өвөлжилт хүндэрч, жил дараалан зуд үүрлэсэн жилүүд хамгийн сүүлд 1999-2001 онд мөн 2009-2010 онд шилжих өвөл тохиолдсон байна.

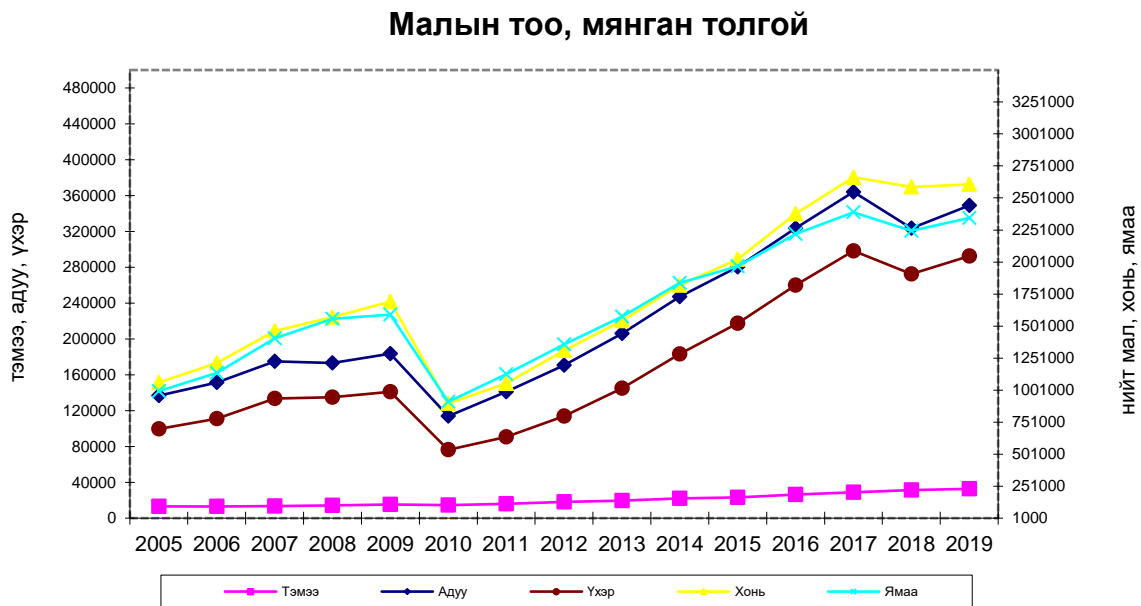
Хүснэгт 7.

Зудны дараах жилийн малын тооны өсөлт, төрлөөр

	Бүгд	Тэмээ	Адуу	Үхэр	Хонь	Ямаа
1999-2001 оны зудны жилийн дараах жилд						
2002	1665.3	13.3	115.1	75.3	805.9	655.7
2003	1918.8	13.9	123.8	83	881.7	816.4
2003/2002 %	115.2	104.5	107.6	110.2	109.4	124.5
Нийт өсөлтөд 5 төрлийн эзлэх хувь	100.0	0.2	3.4	3.0	29.9	63.4
2009-2010 оны зудны жилийн дараах жилд						
2010	2010.5	14.7	113.8	76.2	896.6	909.2
2011	2425.6	15.9	141.1	90.6	1051.7	1126.3
2011/2010 %	120.6	108.2	123.9	118.9	117.3	123.9
Нийт өсөлтөд 5 төрлийн эзлэх хувь	100.0	0.3	6.6	3.5	37.4	52.3

Зүй бус хорогдсон том малын тоо 1999-2001 онд 1158.5 мянган толгойд хүрч байсан бол 2009-2010 оны зудны жилд 1664.3 мянган толгой мал зүй бусаар хорогдсон. Зудны дараах жилийн малын тооны өсөлтийг хүснэгт 7-оос харвал 2002-2003 онд 15.2 хувиар өсч байсан бол 2010-2011 онд 20.6 хувь өссөн үзүүлэлт гарсан байна. Нийт өсөлтөд 5 төрлийн малын эзлэх хувийг авч үзвэл 2002 онд нийт өсөлтийн 63.4 хувийг ямаан сүргийн өсөлт хангаж байсан бол 2011 онд 52.3 хувь болж 11.1 пунктээр буурч, хонин сүргийн өсөлт 29.9 хувь байснаа 37.4 хувь болж 7.5 пунктээр өссөн нь эерэг үзүүлэлт гарчээ. Энэ үзүүлэлт нь 2012 онд 42 хувь, 2013 онд 45 хувь, 2014 онд мөн 45.0 хувь, 2015 онд 50.2 болж өссөөр байгаа нь сайн үзүүлэлт байна. Хонин сүргийн тооны өсөлт 2011 оноос хойш ямаан сүргийн тооны өсөлтөөс байнга дээгүүр байгаа ба 2015 оны байдлаар хонин сүргийн тоо ямаан сүргийн тооноос 53.5 мянгаар, 2016 онд 157.9 мянгаар, 2017 онд 274.1 мянгаар, 2018 онд 342.3 мянгаар, 2019 онд 80.1 мянгаар тус тус илүү байна.

Зураг 5.



2019 онд адуун сүргийн нийт сүрэгт эзлэх хувь 0.3 пункт, үхэр сүргийн нийт сүрэгт эзлэх хувь 0.2 пунктээр, ямаан сүргийн эзлэх хувь 0.6 пунктээр тус тус өсч, хонин сүргийн эзлэх хувь 1.4 пунктээр буурч, тэмээн сүргийн эзлэх хувь өөрчлөлтгүй байна.

Хүснэгт 8.

Малын тооны өсөлт, бууралтад нөлөөлсөн үзүүлэлтүүд, мян.толгой

	2014	2015	2016	2017	2018	2019	2019/2018	
							хувь	зөрүү
Бойжуулсан төл	1327.8	1440.6	1678.5	1890.5	1338.7	2000.6	149.4	661.9
Том малын зүй								
бусын хорогдол	8.9	64.6	37.8	29.3	352.3	103.6	29.4	-248.7
Хээлтэгч малын тоо	1630.0	1814.7	2092.9	2285.5	2387.5	2295.3	96.1	-92.2
Хээл хаясан								
хээлтэгч	6.5	26.1	33.7	24.9	152.9	54.7	35.8	-98.2
Сувайрсан хээлтэгч	25.5	86.0	102.6	145.3	451.3	262.2	58.1	-189.1

Малын тоо өссөн 13 сумын хувьд хамгийн өндөр өсөлттэй нь Хархорин сум 15.7 мянгаар өссөн, хамгийн бага өсөлттэй нь Гучин-Ус сум 2.0 мянгаар өссөн байна. Малын тоо буурсан 6 сумын хувьд хамгийн өндөр бууралттай нь Баянгол сум 7.7 мянгаар буурсан, хамгийн бага бууралттай нь Есөнзүйл сум 2.9 мянгаар буурсан байна.

Хүснэгт 9.

2001 оноос хойшхи жилүүдийн малын тооны өсөлт, бууралт

	Бүгд	Тэмээ	Адуу	Үхэр	Хонь	Ямаа
Өссөн жилийн тоо	16	14	15	16	16	16
Буурсан жилийн тоо	3	5	4	3	3	3
2001 оноос өссөн хэмжээ, мян.тол	3756.4	18.0	207.9	193.1	1695.8	1641.6
2001 оноос буурсан хэмжээ, мян.тол	-	-	-	-	-	-

2001 оноос хойшхи 19 жилийн 16 жилд нь малын тоо өсч, 3 жилд нь буурчээ. Энэ хугацаанд малын тоо 2009 онд хамгийн өндөр буюу 3620.2 мянгад хүрч байсан ба 2015 онд энэ үзүүлэлт дээшилж 4511.0 мянга, 2016 онд 5208.6, 2017 онд 5743.5 мянгад хүрээд байсан бол 2018 онд 5461.3 мянга болж буурсан ба 2019 оны хувьд эргээд 5625.5 мянгад хүрчээ.

2019 оны байдлаар нийт мал сүргийн 88.0 хувийг бог мал, 12.0 хувийг бод мал эзэлж байна.

Нийт сүрэгт таван төрлийн малын эзлэх хувь

	2014	2015	2016	2017	2018	2019
Бүгд	100	100	100	100	100	100
Тэмээ	0.6	0.5	0.5	0.5	0.6	0.6
Адуу	5.9	6.0	6.2	6.3	5.9	6.2
Үхэр	4.2	4.5	4.8	5.2	5.0	5.2
Хонь	44.2	44.3	44.8	46.4	47.7	46.3
Ямаа	45.2	44.7	43.6	41.6	41.1	41.7

Бог малын дотор хонь 75 хувь, ямаа 25.0 хувь байсан уламжлалт харьцаа сүүлийн жилүүдэд ихээхэн хэмжээгээр алдагдсаар байгаа буюу жил ирэх тусам ямааны эзлэх хувь нэмэгдсээр байсан энэ харьцаа 2009 онд бага зэрэг буюу 1.4 хувиар буурсан үзүүлэлт гарч байсан. 2010 оны зудтай жилд ч өссөн үзүүлэлт гарсаар байсан байна. Нийт сүрэгт ямаан сүргийн эзлэх хувь 2008 оны эцэст 45.1 хувь байсан бол 2009 онд 43.8 хувь болж 1.3 пунктээр буурч, 2010 онд 45.2 хувь болж 1.4 пунктээр, 2011 онд 46.4 хувь болж 1.2 пунктээр өссөн харин 2012 онд 0.7 пунктээр, 2013 онд мөн 0.5 пунктээр, 2014 онд мөн 0.5 пунктээр буурч байсан байна. 2015 онд бог малд хонин сүргийн эзлэх хувь 50.7 хувьд хүрсэн байна. 2016 оны хувьд энэ үзүүлэлт нь 51.7 хувь болж, 2017 онд 52.7, 2018 онд 53.5 хувьд хүрч өссөн бол 2019 онд 52.6 хувь болж буурчээ.

Сумдаар авч үзэхэд бог малын 33.7-73.9 хүртэлх хувийг ямаан сүрэг эзэлж байна. Хамгийн өндөр нь Богд суманд байгаа ба нийт бог малын 73.9 хувийг ямаан сүрэг эзэлж байгаа бол хамгийн бага нь Бүрд суманд нийт бог малын 33.7 хувийг ямаан сүрэг эзэлж байна. Ямаан сүргийн тоо толгойн өсөлт өндөр байх нь байгаль орчин, бэлчээрийн хүрэлцээнд ямар нөлөөтэйг тогтоож, сүргийн бүтцийн зохистой харьцааг тодорхойлж, энэ талаар мэргэжлийн байгууллагаас асуудал боловсруулж хэрэгжүүлэх нь зүйтэй юм.

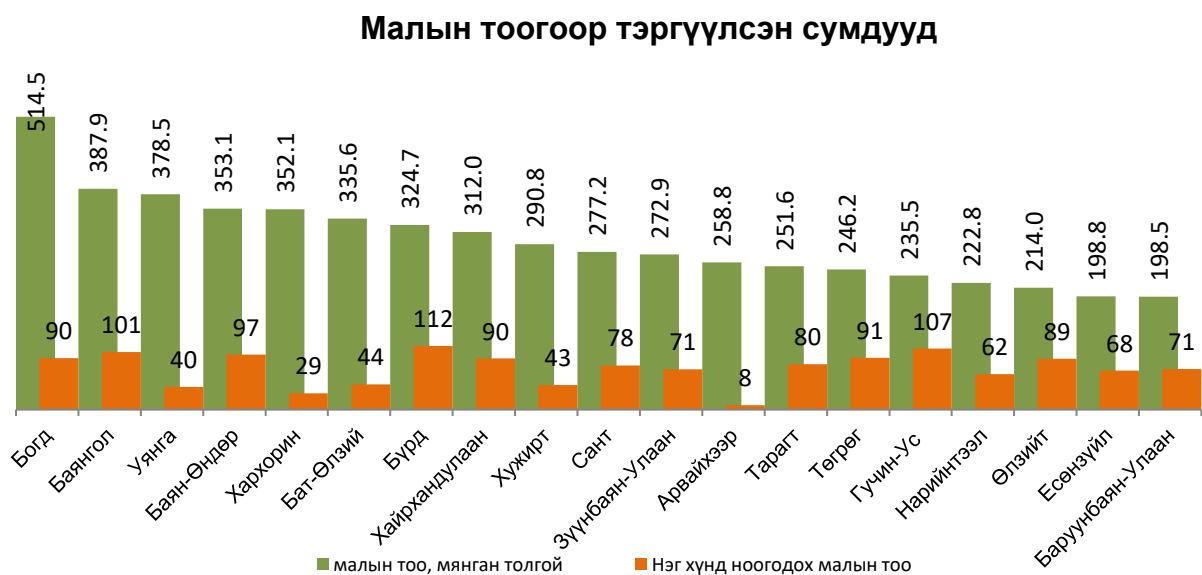
Зураг 6.



2019 онд Өвөрхангай аймагт нийт мал болон тэмээ, ямаан сүргийн тоогоор Богд сум, адуун сүргийн тоогоор Бат-Өлзий сум, үхэр сүргийн тоогоор Уянга сум, хонин сүргийн тоогоор Баянгол сум тус тус тэргүүлж байна.

Аймгийн хэмжээнд Богд сум 514.5 мянган толгой малаар тэргүүлж, Баянгол сум 387.8 мянган толгойгоор удаалж, Уянга сум 378.4 мянган толгой малаар гуравдугаарт, Баян-Өндөр сум 353.1 мянган толгой малаар дөрөвдүгээрт, Хархорин сум 352.1 мянган толгой малаар тавдугаарт орж байна. Таван төрлийн мал тус бүрийн дүнгээр 11.3 мянган толгой тэмээгээр Богд, 33.9 мянган толгой адуугаар Бат-Өлзий, 64.0 мянган толгой үхрээр Уянга, 213.3 мянган толгой хониор Баянгол, 354.6 мянган толгой ямаагаар Богд сум тус тус тэргүүлж байна.

Зураг 7.



Хувийн /амины/ малын тоо. 2019 онд хувийн малын тоо (Аж ахуйн нэгж байгууллагын малыг хасаад) 5621.5 мянган толгой мал тоологдож, нийт малын 99.9 хувийг эзэлж байна. (Хавсралт 9.10)

Хувийн малын тоо 2018 оныхоос 164.9 мянгаар буюу 3.0 хувиар өссөн байна.

Хүснэгт11.

Хувийн малтай өрх, малын тоо

Он	Малтай өрхийн тоо, мян.өрх	Бүгд	Үүнээс:				
			Тэмээ	Адуу	Үхэр	Хонь	Ямаа
2001	21.8	1854.2	14.7	140.5	99	900.3	699.7
2002	20.6	1655.8	13.3	114.8	75.2	799	653.5
2003	20.1	1910.8	13.9	123.6	82.9	876.5	813.9
2004	19.9	2148.4	13.8	132.8	91.1	966.6	944.1
2005	19.7	2294.3	13.1	136.4	99.6	1054.8	990.4
2006	19.3	2616.2	13	151	111	1208.7	1132.5
2007	20.0	3182.7	13.5	174.7	133.3	1457.1	1404.1
2008	20.1	3443.1	14.1	172.8	134.7	1564.7	1556.8
2009	19.9	3610.9	15.1	183.3	140.9	1684.5	1587.1
2010	18.0	2008.4	14.7	113.7	76.2	895.0	908.8
2011	17.2	2423.4	15.8	141.1	90.5	1 050.1	1 125.8
2012	17.3	2967.9	18.1	170.5	113.9	1308.8	1356.5
2013	17.6	3482.6	19.7	205.8	144.8	1538.6	1573.6
2014	17.9	4102.6	21.9	246.6	182.7	1816.0	1835.4
2015	18.0	4506.3	23.1	280.1	217.4	2018.4	1967.3
2016	18.5	5203.3	26.2	323.3	259.7	2374.7	2219.4
2017	18.9	5737.6	28.7	363.9	297.9	2659.0	2388.0
2018	19.2	5456.6	31.4	323.5	271.8	2584.9	2245.0
2019	19.2	5621.5	32.7	348.8	292.0	2604.2	2343.8

2019 оны байдлаар иргэдийн хувийн аж ахуйн нийт малын 41.7 хувийг ямаа, 46.3 хувийг хонь, 5.2 хувийг адуу, 6.2 хувийг үхэр, 0.6 хувийг тэмээ эзэлж байна.

2019 оны эцэст байгаа иргэдийн хувийн малын бүлэглэлтээс авч үзвэл 2018 оныхоос 100 хүртлэх малтай өрхийн тоо 190-ээр, 101-200 толгой малтай өрхийн тоо 129-өөр, 1000-1499 толгой малтай өрхийн тоо 26-аар, 1500-2000 толгой малтай өрхийн тоо 2-оор тус тус буурч бусад бүлгийн буюу 201-999 толгой малтай өрхийн тоо бүх бүлэгт өссөн дүн гарчээ.

Нийт малтай өрхийн 1.7 хувь буюу 336 нь 10 хүртэл малтай, 5.8 хувь буюу 1122 өрх 11-30 хүртэл малтай, 6.2 хувь буюу 1201 өрх 31-50 хүртэл малтай, 12.8 хувь буюу 2465 өрх нь 51-100 хүртэл малтай, 22.3 хувь буюу 4293

өрх 101-200 малтай, 34.5 хувь буюу 6638 өрх 201-500 малтай, 12.4 хувь буюу 2384 өрх 501-999 малтай, 3.5 хувь буюу 674 өрх 1000-1499 малтай, 0.4 хувь буюу 84 өрх 1500-2000 малтай, 0.2 хувь буюу 36 өрх 2000-аас дээш малтай байна. Малтай өрхийн бүлэглэлт тус бүрийн нийт малтай өрхөд эзлэх хувийг өмнөх онтой харьцуулахад 10 хүртэл малтай өрхийн нийт малтай өрхөд эзлэх хувь 0.3 пунктээр буурсан, 11-30 хүртэл малтай өрхийнх урд оны түвшинд, 31-50 хүртэл малтай өрхийнх 0.6 пунктээр буурсан, 51-100 хүртэл малтай өрхийнх 0.2 пунктээр буурсан, 101-200 хүртэл малтай өрхийнх 0.7 пунктээр буурсан бол 201-500 хүртэл малтай өрхийнх 0.7 пунктээр, 501-999 хүртэл малтай өрхийнх 1.2 пунктээр тус бүр өссөн, 1000-1499 хүртэл малтай өрхийнх 0.4 пунктээр буурсан, 1500-2000 малтай, 2000-аас дээш малтай өрхийнх хувьд өмнөх оны түвшинд байгаа үзүүлэлтүүдтэй байна.

Хүснэгт12.

Малтай өрхийн малын бүлэглэлт

	Малтай өрхийн тоо			Малтай өрхөд ногдох мал			Малын тоо, мян.тол		
	2017	2018	2019	2017	2018	2019	2017	2018	2019
Бүгд	18956	19209	19233	303	284	292	5737.6	5456.5	5621.5
100 хүртэлх малтай	4957	5314	5124	52	50	51	258.7	266.9	261.2
101-200 малтай	4273	4422	4293	149	148	148	636.7	655.8	637.7
201-500 малтай	6475	6499	6638	320	318	320	2070.3	2069.1	2125.4
501-999 малтай	2310	2152	2384	673	667	671	1553.9	1436.4	1599.6
1000-1499 малтай	762	700	674	1155	1141	1147	879.9	798.6	772.9
1500-2000 малтай	122	86	84	1657	1665	1677	202.1	143.2	140.9
2001 дээш малтай	57	36	36	2386	2403	2328	136	86.5	83.8

1000 ба түүнээс дээш малтай 794 өрх байгаа нь өмнөх оныхоос 3.4 хувь буюу 28-аар буурсан байна. Бүрд, Баянгол сум 86 мянгат малчны тоогоор тэргүүлж, Богд сум 85 мянгат малчинтайгаар хоёрдугаарт, Баян-Өндөр сум 76 мянгат малчинтайгаар гуравдугаарт орж байна. Аймгийн хэмжээнд 2001-ээс дээш мал тоолуулсан 36 өрх байгаагийн 55.5 хувь нь Бүрд, Баянгол, Гучин-Ус суманд байна.

Малтай 1 өрхөд дунджаар тэмээ 2, адуу 18, үхэр 15, хонь 135, ямаа 117 ногдож байна.

Малтай нэг өрхөд ногдох малын тоо (толгойгоор) аймгийн 19 сумын 4 суманд урд оноос өссөн, бусад суманд буурсан үзүүлэлт гарсан ба 2019 онд Гучин-Ус сум малтай нэг өрхөд ноогдох малын тоогоор тэргүүлж байна. Гучин-

Ус сумын малтай нэг өрхөд 456 толгой мал ноогдож байна. Энэ үзүүлэлт нь өмнөх онд Бүрд суманд хамгийн өндөр буюу 500 толгой байсан байна.

Хүснэгт 13.

Малтай 1 өрхөд ногдох малын тоо, төрлөөр

	2017	2018	2019					
			Бүгд	Тэмээ	Адуу	Үхэр	Хонь	Ямаа
ДҮН	238	284	292	2	18	15	135	122
10 хүртэл малтай	8	7	7	-	1	3	1	2
11-30 малтай	29	22	22	-	1	4	8	9
31-50 малтай	46	41	41	-	2	4	16	18
51-100 малтай	81	75	75	-	5	7	31	32
101-200 малтай	157	148	149	-	10	11	63	63
201-500 малтай	264	318	320	1	20	17	141	141
501-999 малтай	460	667	671	4	38	26	320	282
1000-1499 малтай	776	60	1147	14	71	45	610	407
1500-2000 малтай	936	1665	1677	31	121	74	851	601
2001 дээш малтай	1327	2403	2327	31	183	71	1321	721

Хээлтэгч мал. 2019 оны эцэст нийт 2295.3 мянган хээлтэгч мал тоологдсон нь нийт малын 40.8 хувийг эзэлж, өнгөрсөн оноос хээлтэгчийн тоо 3.9 хувиар буюу 92.2 мянган толгойгоор буурч, нийт малд эзлэх хувийн жин урд оноос 2.9 пунктээр буурсан байна.

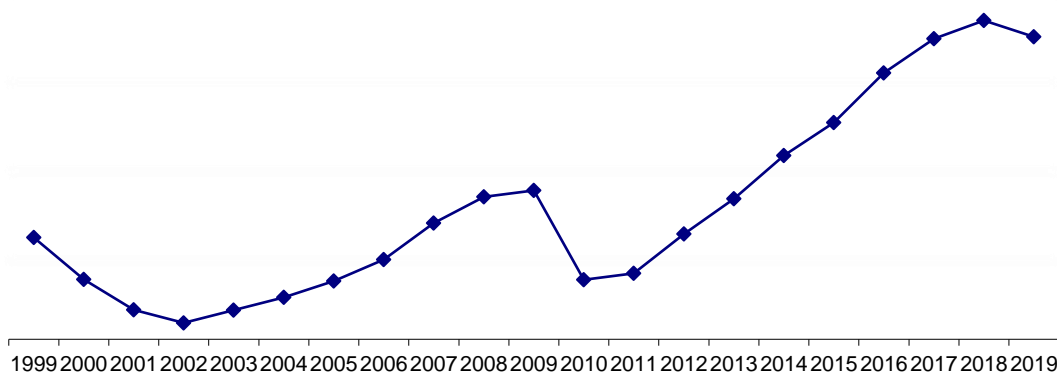
Хүснэгт 14.

Хээлтэгч малын тоо

	2014	2015	2016	2017	2018	2019	2019/2018	
							хувь	зөрүү
Бүгд	1630.0	1814.7	2092.9	2285.5	2387.5	2295.3	96.1	-92.2
Ингэ	7.8	8.4	9.3	10.3	10.9	11.7	107.3	0.8
Гүү	71.3	82.2	96.7	109.4	110.5	114.6	103.7	4.1
Үнээ	64.5	75.9	91.0	104.3	103.1	108.6	105.3	5.5
Эм хонь	758.8	849.5	997.8	1105.2	1155.0	1100.6	95.3	-54.4
Эм ямаа	727.6	798.8	898.1	956.4	1007.9	959.8	95.2	-48.1

Хээлтэгч мал нийт малын 40.8 хувийг эзэлж байгаа бөгөөд тэмээн сүргийн 35.8 хувь, адуун сүргийн 32.8 хувь, үхэр сүргийн 37.1 хувь, хонин сүргийн 42.2 хувь, ямаан сүргийн 40.9 хувийг тус тус эзэлж байна.

ᠮᠠᠯᠤᠯᠤᠰᠤᠨ ᠶ᠋ᠢᠨ ᠶ᠋ᠢᠨ ᠶ᠋ᠢᠨ ᠶ᠋ᠢᠨ ᠶ᠋ᠢᠨ ᠶ᠋ᠢᠨ ᠶ᠋ᠢᠨ



Нийт 2295.3 мянган хээлтэгч мал тоологдсон нь нийт малын 40.8 хувийг эзэлж, өнгөрсөн оноос хээлтэгчийн тоо 3.9 хувиар буюу 92.2 мянган толгойгоор буурч, нийт малд эзлэх хувийн жин урд оноос 2.9 пунктээр мөн буурсан байна.

Хүснэгт 15.

Төл бойжилт, мян.тол

	Бүгд			Үүнээс:				
	2017	2018	2019	Ботго	Унага	Тугал	Хурга	Ишиг
Гарсан төл	1956.6	1657.8	2158.7	5.8	96.8	91.9	1062.0	902.2
Бойжсон төл	1890.5	1338.7	2000.6	5.7	91.8	87.9	994.5	820.7
Бойжилтийн хувь	96.6	80.8	92.7	51.8	83.0	85.3	86.1	81.4

Оны эхний төллөх эх малын 90.4 хувь буюу 2158.7 мянган эх мал төллөж, гарсан төлийн 92.7 хувь буюу 2000.6 мянган төлийг бойжуулсан байна.

Бойжсон төлийн тоо 2018 оныхоос 500.9 мянган толгойгоор буюу 30.2 хувиар өссөн байна.

Зураг 9.

ᠮᠠᠯᠤᠯᠤᠰᠤᠨ ᠶ᠋ᠢᠨ ᠶ᠋ᠢᠨ ᠶ᠋ᠢᠨ ᠶ᠋ᠢᠨ ᠶ᠋ᠢᠨ ᠶ᠋ᠢᠨ



Бойжуулсан төл 2018 оныхоос 5 төрөл тус бүр дээрээ өссөн үзүүлэлт гарсан байна.

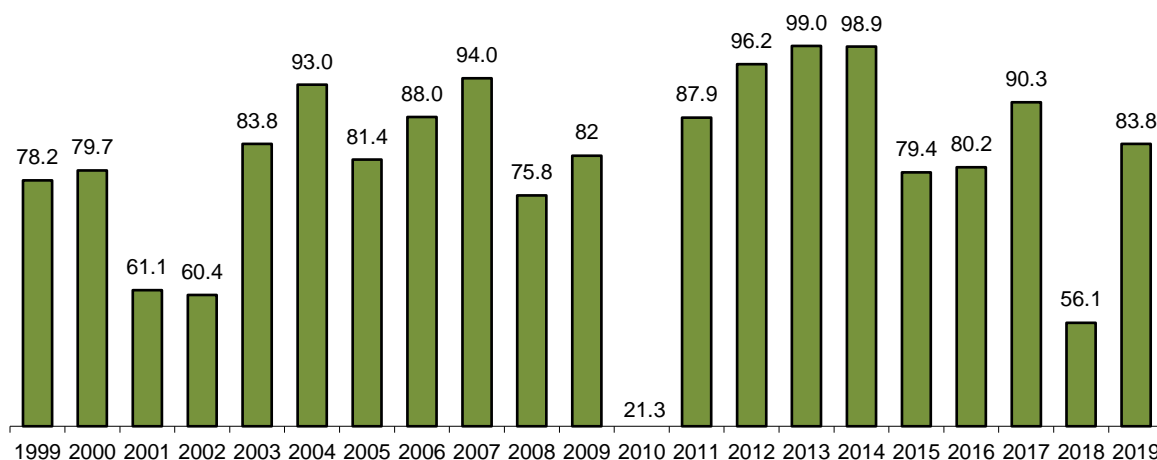
Хүснэгт 16.

Бойжуулсан төл

	2014	2015	2016	2017	2018	2019
Бүгд	1327.8	1440.6	1678.5	1890.5	1338.7	2000.6
Тэмээ	3.6	3.5	4.4	4.9	5.1	5.7
Адуу	53.7	63.7	73.3	89.0	46.9	91.8
Үхэр	48.9	59.6	69.5	84.8	64.9	87.9
Хонь	625.9	699.1	807.9	925.2	740.8	994.5
Ямаа	595.6	614.7	723.4	786.6	481.0	820.7

Зураг 10.

100 үгүйн айгээбөөнэй оё



Хүснэгт 17.

100 эхээс бойжуулсан төл

	2014	2015	2016	2017	2018	2019
Бүгд	95.7	95.7	92.5	90.3	56.1	83.8
Тэмээ	48.4	50.5	52.5	53.0	46.5	51.8
Адуу	89.9	89.9	89.1	92.0	42.5	83.0
Үхэр	94.7	94.7	91.6	93.2	62.9	85.3
Хонь	97.5	97.5	95.1	92.7	64.1	86.1
Ямаа	95.6	94.9	94.9	90.6	47.7	81.4

Том малын зүй бус хорогдол. Оны эхэнд тоологдсон нийт малын 1.9 хувь буюу 103.6 мянган толгой мал зүй бусаар хорогдсон ба хорогдлын 92.3 хувийг бог мал эзэлж байна. Хорогдсон малын 8.6 хувь буюу 8.9 мянган толгой мал өвчнөөр хорогдсон байна. Мал өвөлжилт, хаваржилт 2009-2010 онд өмнөх

жилүүдээс хүндэрч, 1664.3 мянган толгой том мал зүй бусаар хорогдоод байсан бол 2011 онд эрс буурч, 2012 онд 2011 оноос 3 дахин буурчээ. 2013 онд харин 2012 оноос 1.4 дахин буюу 11655 толгойгоор өссөн байна. 2014 онд өмнөх оноос 1 дахин буурч 8.9 мянган толгой мал хорогдсон байна. 2015 онд 64.6 мянга, 2016 онд 37.8 мянга, 2017 онд 29.3 мянга, 2018 онд 352.3 мянга, 2019 онд 103.6 мянган толгой мал хорогджээ. 2019 онд нийт хорогдсон малын 50.9 хувийг ямаа, 41.4 хувийг хонь, 3.9 хувийг адуу, 3.7 хувийг үхэр, 0.1 хувийг тэмээний хорогдол эзэлж байна.

Хүснэгт 18.

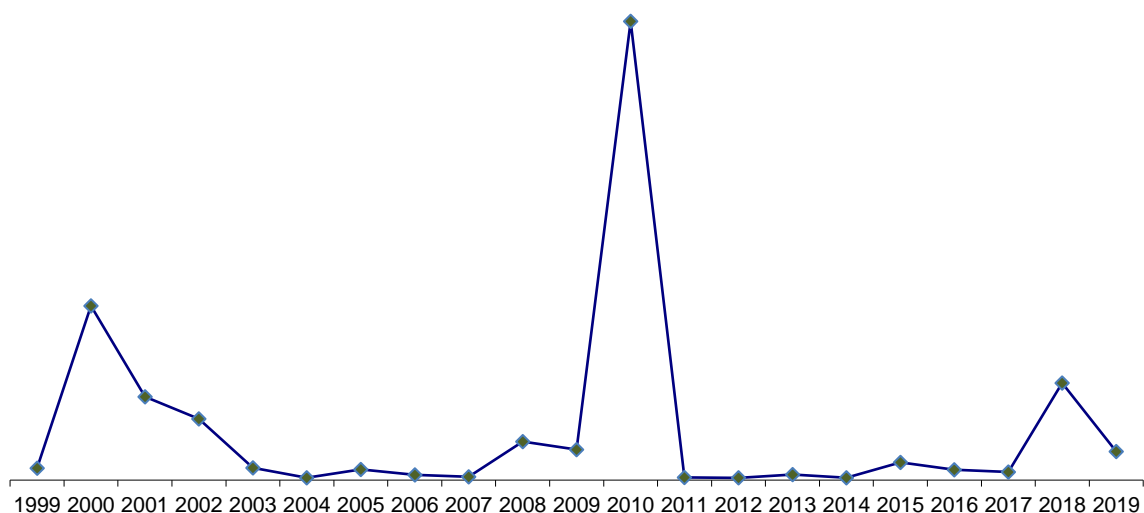
Том малын зүй бусын хорогдол

	2014	2015	2016	2017	2018	2019
Бүгд	8.9	64.6	37.8	29.3	352.3	103.6
Тэмээ	0.03	0.2	0.02	0.05	0.2	0.1
Адуу	0.4	2.8	2.0	0.8	32.9	4.0
Үхэр	0.3	1.5	1.6	0.9	29.5	3.8
Хонь	3.4	25.5	15.3	10.9	140.3	42.9
Ямаа	4.6	34.6	18.9	16.6	149.4	52.7

Том малын хорогдол Сант суманд хамгийн өндөр буюу 32.3 мянган толгой мал хорогдсон байна. Баруунбаян-Улаан, Өлзийт сумдад 10.0 мянгаас дээш толгой мал хорогдсон ба бусад 13 сумдад 10.0 мянгаас доош толгой мал хорогдсон байна.

Зураг 11.

Ойи лэеүй ççé áóñuí òïðïääïë



Оны эхний малд зүй бус хорогдлын эзлэх хувь

	2014	2015	2016	2017	2018	2019
Бүгд	0.2	1.4	0.8	0.6	6.5	1.8
Тэмээ	0.1	0.8	0.1	0.2	0.6	0.4
Адуу	0.2	1.0	0.7	0.3	10.2	1.2
Үхэр	0.2	0.7	0.7	0.3	10.8	1.3
Хонь	0.2	1.3	0.8	0.5	5.4	1.6
Ямаа	0.3	1.8	1.0	0.7	6.7	2.2

2019 онд нийт хорогдлын 17.3 хувь буюу 17.9 мянган толгой мал гэнэтийн аюулаар, 8.6 хувь буюу 8.9 мянган толгой мал өвчнөөр, 74.1 хувь буюу 76.8 мянган толгой мал бусад шалтгаанаар хорогджээ.

Хүснэгт20.

Гэнэтийн аюулаар хорогдсон малын тоо

	2014	2015	2016	2017	2018	2019
Бүгд	3660	820	7796	4974	12866	17901
Тэмээ	-	-	14	7	15	37
Адуу	16	27	510	292	240	510
Үхэр	29	22	201	177	365	506
Хонь	1614	410	3980	2057	5108	6811
Ямаа	2001	361	3091	2441	7138	

Малын хээл хаялт, сувайралт. 2019 онд оны эхний хээлтэгч малын 2.3 хувьтай тэнцэх 54.7 мянган мал хээл хаяж, 11.0 хувьтай тэнцэх 262.2 мянган мал сувайрсан байна. Хээл хаясан хээлтэгч малын тоо 2018 онхоос 98.2 мянган толгойгоор, сувайрсан хээлтэгч малын тоо 189.1 мянган толгойгоор буурчээ.

Хүснэгт21.

Хээл хаясан, сувайрсан эх малын тоо

	Сувайрсан						Хээл хаясан					
	2014	2015	2016	2017	2018	2019	2014	2015	2016	2017	2018	2019
Бүгд	55.8	86.0	102.6	144.5	451.3	262.2	11.8	26.1	33.7	24.9	152.9	54.7
Ингэ	0.1	0.08	0.05	0.08	0.2	0.2	0.005	0.005	0.005	0.04	0.006	0.002
Гүү	4.9	6	9.1	9.0	32.6	17.4	0.6	0.6	1.5	0.9	14.2	2.2
Үнээ	3.8	4	6.6	7.5	22.7	14.6	0.5	1.2	1.0	0.7	4.5	1.5
Эм хонь	21.5	33.3	38.9	63.1	196.7	121.7	4.2	6.7	8.0	6.9	36.5	15.9
Эм ямаа	25.5	42.5	47.9	64.7	198.9	108.2	6.5	17.6	23.2	16.4	97.8	35.0

МЯН.ТОЛ

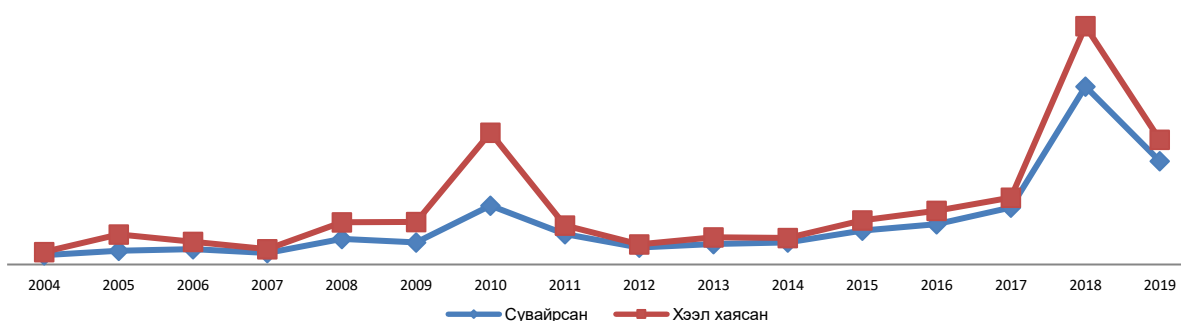
Оны эхний хээлтэгчид хээл хаялт, сувайралтын эзлэх хувь

	Хээл хаясан						Сувайрсан					
	2014	2015	2016	2017	2018	2019	2014	2015	2016	2017	2018	2019
Бүгд	3.4	1.6	1.9	1.1	6.4	1.0	0.7	5.3	5.7	6.3	18.9	4.7
Ингэ	1.7	0.1	0.1	0.4	0.1	0.01	0.1	1.1	0.5	0.7	2.1	0.5
Гүү	7.0	0.9	1.9	0.9	12.8	0.6	0.8	8.4	11.1	8.3	29.5	5.0
Үнээ	5.9	1.9	1.3	0.6	4.4	0.5	0.8	6.3	8.7	7.2	22.1	5.0
Эм хонь	2.8	0.9	0.9	0.6	3.2	0.6	0.6	4.4	4.6	5.7	17.0	4.7
Эм ямаа	3.5	2.4	2.9	1.7	9.7	1.5	0.9	5.8	6	6.8	19.7	4.6

Аймгийн хэмжээнд төл өгөөгүй хээлтэгч малын тоо 2019 онд өмнөх оноос 287.3 мянгаар буюу 47.5 хувиар буурсан байна.

Зураг 12.

Оууё оауёо, ноааёоаёо



Хээлтэгч, хээлтүүлэгчийн тохироо. Нийт 40153 толгой хээлтүүлэгчийн 60.8 хувийг хуц, ухна эзэлж байна. Нэг хээлтүүлэгчид 5 төрөл дээр 37 ингэ, 9 гүү, 33 үнээ, 84 эм хонь, 85 эм ямаа ногдож байна. Хээлтүүлэгч мал өмнөх оноос 6.7 хувиар буюу 2512 толгойгоор өссөн байна.

Хүснэгт 23.

Хээлтүүлэгч малын тоо

МЯН.ТОЛ

	Хээлтүүлэгч мал						Үүнээс: шинээр тавьсан					
	2014	2015	2016	2017	2018	2019	2014	2015	2016	2017	2018	2019
Бүгд	33125	35146	38988	41281	37641	40153	37	39	24	32	22	33
Буур	239	251	290	301	321	319	-	1	1	-	3	1
Азарга	8340	9077	10346	11447	11322	12115	20	24	24	22	8	15
Бух	2612	2896	3517	3612	2928	3292	6	4	4	8	2	3
Хуц	11178	11936	13259	14073	12704	13148	6	7	7	1	3	7
Ухна	10756	10986	11579	11848	10366	11279	5	3	3	1	6	7

Үржлийн нормоор бог малын нэг хээлтүүлэгчид 50-67 хээлтэгч ногдох ёстой ба 2019 онд аймгийн дунджаар 84 эм хонь, 85 эм ямаа ногдож байгаа нь үржлийн нормоос нэлээд дээгүүр, бод малын хувьд ингэ 37 байгаа нь үржлийн нормоос 17-оор дээгүүр, үнээ 33 байгаа нь үржлийн нормоос 3-аар дээгүүр, гүү үржлийн нормоос 1-ээр доогуур түвшинд байна.

Хүснэгт 24.

Хээлтэгч хээлтүүлэгчийн тохироо

	Үржлийн норм	2014	2015	2016	2017	2018	2019
Ингэ	15-20	33	33	32	34	34	37
Гүү	10-15	9	10	9	10	10	9
Үнээ	25-30	25	26	26	29	35	33
Эм хонь	50-67	68	71	75	78	91	84
Эм ямаа	50-67	68	73	78	81	97	85

Малын хэрэглээний зарлага. Оны эхний малын 23.0 хувь буюу 1258.6 мянган толгой малыг зах зээлд худалдан борлуулж, 6.7 хувь буюу 366.5 мянган толгой малыг хүнсэнд хэрэглэж, 1.5 хувь буюу 82.1 мянган толгой малыг бусдад шилжүүлсэн байна.

Малын хэрэглээний зарлага 2018 оныхоос 464.3 мянган толгойгоор буюу 36.6 хувиар өссөн байна. Хэрэглээнд зарцуулсан малын тоо 5 төрөл дээр өссөн үзүүлэлт гарсан байна. Малтай нэг өрх дунджаар 90 толгой малыг хэрэглээнд зориулан зарцуулсан байна. Үүнийг аймгийн хэмжээний нийт өрхөөр тооцвол нэг өрхөд дунджаар 52 толгой мал ногдож байна.

Хүснэгт 25.

Малын хэрэглээний зарлага

	2014	2015	2016	2017	2018	2019
Бүгд	693.4	976.5	943.1	1326.2	1268.6	1732.9
Тэмээ	1.4	2.2	1.2	2.4	2.2	4.4
Адуу	12.3	27.6	28.1	47.5	54.5	62.5
Үхэр	10.1	23.8	25.6	45.7	61.3	64.0
Хонь	342.8	472.8	435.9	629.4	675.7	932.9
Ямаа	326.8	450.1	452.3	601.2	474.9	669.2
Оны эхний малд эзлэх хувь						
Бүгд	19.9	23.8	20.9	25.5	22.1	31.7
Тэмээ	7.0	10.0	5.1	9.1	7.6	13.9
Адуу	6.0	11.2	10.0	14.7	15.0	19.3
Үхэр	7.0	13.0	11.8	17.6	20.5	23.5
Хонь	22.2	26.0	21.6	26.5	25.4	36.0
Ямаа	20.8	24.5	23.0	27.1	19.9	29.8

Хэрэглээнд зарцуулсан малын 92.4 хувийг бог мал, 7.6 хувийг бод мал эзэлж байгаа бөгөөд оны эхний тэмээний 13.9 хувь, адууны 19.3 хувь, үхрийн 23.5 хувь, хонины 36.0 хувь, ямааны 29.8 хувийг хэрэглээнд зарцуулсан байна.

Зураг 13.



Хүснэгт 26.

Хүнсэнд хэрэглэсэн малын тоо

	2014	2015	2016	2017	2018	2019
Бүгд	241.4	268.9	293.1	341.2	324.1	366.5
Тэмээ	0.4	0.5	0.5	0.5	0.6	0.6
Адуу	5.9	7.0	7.8	9.3	9.3	9.8
Үхэр	7.0	8.3	9.7	11.5	13.7	13.2
Хонь	111.1	125.9	137.4	160.7	162.3	186.4
Ямаа	116.9	127.2	137.6	159.2	138.2	156.6

Малтай нэг өрх дунджаар 19 толгой мал хүнсэндээ хэрэглэсэн байна.

Сүргийн бүтэц. 2019 оны байдлаар нийт сүргийн 22.4 хувь буюу 1225.6 мянган толгой нь төл, өсвөр насны мал, 33.2 хувь буюу 1810.5 мянган толгой нь нас гүйцсэн эр мал, 43.7 хувь буюу 2387.5 мянган толгой нь хээлтэгч мал, 0.7 хувь буюу 37.6 мянган толгой нь хээлтүүлэгч мал байна.

Хүснэгт 27.

2019 оны сүргийн бүтэц

	Толгойгоор, мян.тол					Хувиар			
	Бүгд	Төл өсвөр насны мал	Нас гүйцсэн эр мал	Хээлтэгч	Хээлтүүлэгч	Төл өсвөр насны мал	Нас гүйцсэн эр мал	Хээлтэгч	Хээлтүүлэгч
Бүгд	5625.5	1677.0	1613.0	2295.3	40.2	29.8	28.7	40.8	0.7
Тэмээ	32.7	8.1	12.5	11.7	0.3	24.9	38.3	35.9	1.0
Адуу	348.9	116.5	105.7	114.6	12.1	33.4	30.3	32.8	3.5
Үхэр	292.4	124.8	55.7	108.6	3.3	42.7	19.1	37.1	1.1
Хонь	2606.8	807.2	685.9	1100.6	13.1	31.0	26.3	42.2	0.5
Ямаа	2344.6	620.4	753.1	959.8	11.3	26.5	32.1	40.9	0.5

Сүргийн бүтцийг 2018 онтой харьцуулахад нийт сүрэгт эзлэх хувийн жингээрээ нас гүйцсэн эр малын эзлэх хувийн жин 4.5 пунктээр, хээлтэгч малын эзлэх хувь 2.9 пунктээр буурч, төл өсвөр насны мал 7.4 пунктээр өсч, хээлтүүлэгч малын эзлэх хувь урд оны түвшинд байна.

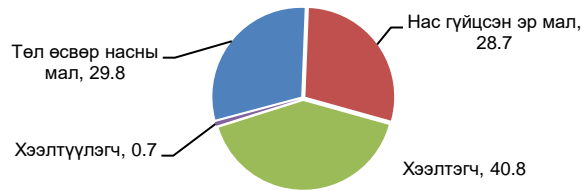
Төл, өсвөр насны малын нийт сүрэгт эзлэх хувийн жин 2018 онтой харьцуулахад тэмээ, адуун сүргийн төрөл дээр буурч, бусад төрөл дээр өссөн ба нас гүйцсэн мал тэмээ болон адуун сүргийн төрөл дээрээ өсч, бусад төрөл дээр буурсан үзүүлэлттэй байна. Хээлтэгч малын хувьд тэмээн сүргийн төрөл дээр өсч, бусад 4 төрөл дээр буурсан үзүүлэлттэй байна. Хээлтүүлэгч малын хувьд 5 төрөл тус бүр дээрээ өмнөх оны түвшинд байна.

Хүснэгт 28.

Сүргийн бүтэц хувиар

	Төл, өсвөр насны					Нас гүйцсэн эр мал				
	2015	2016	2017	2018	2019	2015	2016	2017	2018	2019
Бүгд	31.7	31.7	31.8	22.4	29.8	27.3	27.4	27.7	33.2	28.7
Тэмээ	41.8	42.1	41.3	42.6	24.9	21	21.1	21.9	21.6	38.3
Адуу	44.5	44.3	45.4	36.4	33.4	22.9	22.6	21.4	26.0	30.3
Үхэр	44.2	43.6	43.8	39.6	42.7	19.6	20.1	20.1	21.4	19.1
Хонь	32.5	31.9	32.0	24.1	31.0	24.9	25.6	25.9	30.7	26.3
Ямаа	27.6	28.1	27.9	16.1	26.5	31.2	31	31.5	38.6	32.1
	Хээлтэгч					Хээлтүүлэгч				
	2015	2016	2017	2018	2019	2015	2016	2017	2018	2019
Бүгд	40.2	40.2	39.8	43.7	40.8	0.8	0.7	0.7	0.7	0.7
Тэмээ	36.2	35.5	35.8	34.8	35.9	1.1	1.1	1.0	1.0	1.0
Адуу	29.3	29.9	30.1	34.2	32.8	3.2	3.2	3.1	3.5	3.5
Үхэр	34.9	35	34.9	37.9	37.1	1.3	1.4	1.2	1.1	1.1
Хонь	42	42	41.5	44.6	42.2	0.6	0.6	0.5	0.5	0.5
Ямаа	40.6	40.4	40.0	44.9	40.9	0.6	0.5	0.5	0.5	0.5

Сүргийн бүтэц, хувиар



II.3 МАЛЫН БЭЛЧЭЭР, ТЭЖЭЭЛИЙН ХҮРЭЛЦЭЭ, ХАНГАМЖ

Бэлчээрийн хүрэлцээ. Газрын албаны 2019 оны газрын нэгдмэл сангийн тайлангаар манай аймгийн бэлчээр, хадлангийн талбай 5.6 сая га талбай байгаа ба малын тоо хонин толгойд шилжүүлснээр 9.1 сая толгой тоологдож, 2018 оныхоос 0.4 сая толгойгоор буурчээ.

2019 онд 100 га хадлан, бэлчээрийн талбайд хонин толгойд шилжүүлснээр 161 толгой мал ногдож байна.

Хүснэгт 29.

Бэлчээрийн хүрэлцээ хангамж

	2016	2017	2018	2018	2019/2018
Хадлан бэлчээрийн талбай, мян.га	5652.1	5649.0	5649.0	5648.1	100.0
100 га хадлан, бэлчээрийн талбайд ногдох хонин толгойд шилжүүлсэн малын тоо	147	165	153	161	105.2

100 га хадлан, бэлчээрийн талбайд ногдох хонин толгойд шилжүүлсэн малын тоо 2017 оныхоос 5.2 хувиар буюу 8 толгой малаар өсчээ.

Зураг 15.



Малын тэжээлийн үйлдвэрлэлт, хангамж. 2019 онд аймгийн хэмжээгээр тэжээлийн нэгжид шилжүүлснээр 78.2 мянган тонн тэжээл үйлдвэрлэсэн нь 2018 оныхоос 26.3 хувиар буюу 16.3 мянган тонноор өссөн байна. Бэлтгэсэн тэжээлийг нэр төрлөөр авч үзвэл даршны ургамал, гар тэжээл өмнөх оны хэмжээнээс буурсан, бусад төрөл дээр өссөн үзүүлэлттэй байна.

Хүснэгт30.

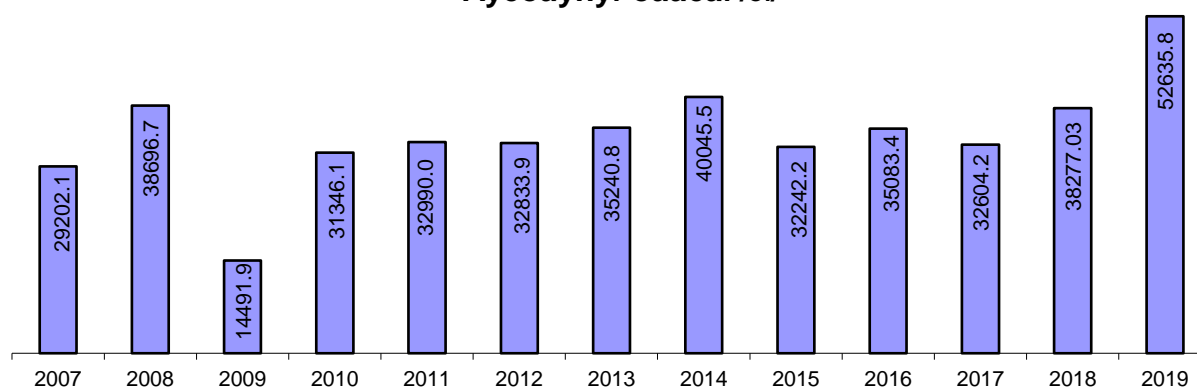
Бэлчээрийн тэжээл, нэр төрлөөр

	2015	2016	2017	2018	2019	2019-2018
Байгалийн хадлан	32242.2	35083.4	32604.2	38277	52635.8	14358.8
Таримал тэжээл	21.8	91.9	360.3	124.05	202.5	110.6
Даршны ургамал	5.7	65.7	236.3	698.73	235.9	170.2
Гар тэжээл	7200.0	5121.0	7048.8	15076.8	14429.5	9308.5
Хужир шүү	4225.1	5933.4	5961	7033.74	9577.2	3643.8
Хүнсний ногооны хаягдал	7.5	13.3	59.9	15	38.1	24.8
Үр тарианы хаягдал	35.2	28.2	23	19.85	163.2	135
Лай	1	7.5	1	3	29.1	21.6
Сүрэл	3929.1	508.7	445.6	652.4	854.7	346

2018 онтой харьцуулахад бэлтгэсэн хадлан Өлзийт, Төгрөг сумдуудад өмнөх оноос бага бэлтгэсэн бусад сумдад өмнөх оноос илүү бэлтгэсэн байна.

Зураг 16.

Аүёоаүйүй оаёёаі /оі/



Үйлдвэрлэсэн тэжээлийн бүтэц өмнөх оноос Хүчит, шүүст тэжээл бэлтгэлт буурсан бусад төрөл тус бүрт өссөн байна. Тухайлбал бүдүүн 14.7 тн-оор, бусад тэжээл 1.1 тн-оор тус бүр өмнөх оноос илүү бэлтгэжээ. Хүчит

тэжээлд гар тэжээл, үр тарианы хаягдал, шүүст тэжээлд даршны ургамал, бүдүүн тэжээлд байгалийн хадлан, хүнсний ногооны хаягдал, үр тарианы хаягдал, лай, сүрэл зэрэг, бусад тэжээлд хужир, шүү зэрэг нь багтдаг байна.

Хүснэгт 31.

Тэжээлийн бүтэц, тэжээлийн хангамж, тн

	2015	2016	2017	2018	2019
Бүгд	47667.6	46853.1	46740.1	61900.6	78166.0
Хүчит	7235.2	5149.2	7071.8	15096.7	14592.7
Шүүст	5.7	65.7	236.3	698.7	235.9
Бүдүүн	36201.6	35704.8	33471.0	39071.5	53760.2
Бусад	4225.1	5933.4	5961.0	7033.7	9577.2
Хонин толгойд шилжүүлсэн нэг малд ногдох тэжээл, тэж.нэгж, кг	6.6	5.6	5.0	7.1	8.6

2019 онд хонин толгойд шилжүүлсэн нэг малд 8.6 кг тэжээл ногдож байгаа нь 2018 оныхоос 1.5 кг-аар нэмэгдсэн байна.

II.4ТЭЖЭЭВЭР АМЬТАД

2019 онд 123 гахай, 150 шувуу, 74 зөгийн бүл тоологдсон нь өмнөх онтой харьцуулахад гахайн тоо 96-аар, шувууны тоо 312-оор буурч, зөгийн бүлийн тоо 22 бүлээр нэмэгдсэн байна.

Хүснэгт 32.

Тэжээвэр амьтад, тэдгээрийг өсгөн үржүүлдэг өрхийн тоо

	2015	2016	2017	2018	2019	2019/2018	
						хувь	зөрүү
Гахай	481	387	281	219	123	56.2	-96
Шувуу	1916	448	549	462	150	32.5	-312
Зөгийн бүл	84	85	152	52	74	142.3	22

Зөгийн бүл 74 тоологдсон нь Хархорин суманд 29, Хужирт суманд 45 бүл байна.

III. ГАЗАР ТАРИАЛАН

Аймгийн хэмжээнд 7132.6 га-д үр тариа тариалсан ба үүний 6860.0 га-д буудай, 62.6 га-д арвай, 210 га-д овъёос тариалсан ба үр тариа тариалалт

өмнөх оноос 2324.0 га-р бага хийгдсэн байна. Хаврын тариалалтаар 373.0 га-д төмс, 210.9 га-д хүнсний ногоо тариалсан нь өмнөх оны мөн үетэй харьцуулахад төмс 22.1 га-гаар, хүнсний ногоо 2.7 га-гаар бага тариалсан байна. Малын тэжээл 1238.3 га-д тариалсан нь урд оны мөн үеэс 586.6 га-аар байна. Хархорин суманд 1310 га-д, Есөнзүйл суманд 234 га-д рапс тариалсан байна.

Ургац хураалт 6204 тн буудай, 11.5 тн арвай, 143 тн овъёос, 4419.1 тн төмс, 2540.2 тн хүнсний ногоо, 2.3 мянган тн малын тэжээл, 885 тн рапс хураан авсан байна.

Хүснэгт 33.

Тариалсан талбай, га-аар

	2016	2017	2018	2019	2019/2018	
					хувь	зөрүү
Нийт тариалсан талбай	7260.2	9477.9	7716.2	8729.1	113.1	1013
Үр тариа	5703.7	8217.5	5893.5	7132.6	121.0	1239
Төмс	375.1	395.1	373.0	391.8	105.0	19
Хүнсний ногоо	205.9	213.6	210.9	232.2	110.1	21
Тэжээлийн ургамал	975.5	651.7	1238.8	972.5	78.5	-266

Намрын ургац хураалтаар 6204 тн буудай, 11.5 тн арвай, 143 тн овъёос, 4419.1 тн төмс, 2540.2 тн хүнсний ногоо, 2.3 мянган тн малын тэжээл, 885 тн рапс хураан авсан байна.

Хүснэгт 34.

Хураасан ургац, тн-оор

	2016	2017	2018	2019	2019/2018	
					хувь	зөрүү
Үр тариа	8228	2113	5214	6358.5	122.0	1145
Төмс	4221.9	3917.6	4152.6	4419.1	106.4	267
Хүнсний ногоо	2672.6	2020.0	2134.5	2540.2	119.0	406
Тэжээлийн ургамал	2485.3	1506.3	3520.3	2331.3	66.2	-1189

ДУГНЭЛТ

2019 оны жилийн эцсийн тооллогын дүнгээр малын тоо 5625.5 мянган толгойд хүрч, өмнөх оноос 164.1 мянган толгойгоор өссөн ба төрлөөр авч үзвэл тэмээ 32.7 мянга, адуу 348.9 мянга, үхэр 292.4 мянга, хонь 2606.8 мянга, ямаа 2344.6 мянга болж, тэмээ 4.0 хувь буюу 1.3 мянган толгойгоор, адуу 7.8 хувь буюу 25.2 мянган толгой, үхэр 7.3 хувь буюу 20.1 мянган толгой, хонь 0.7 хувь буюу 18.7 мянган толгой, ямаа 4.4 хувь буюу 98.8 мянган толгойгоор тус тус өссөн байна.

Нийт мал сүргийн дотор тэмээ 0.6 хувь, адуу 6.2 хувь, үхэр 5.2 хувь, хонь 46.3 хувь, ямаа 41.7 хувийг тус тус эзэлж, нийт сүрэгт 5 төрлийн малын эзлэх хувь өмнөх оныхоос адуун сүргийн эзлэх хувь 0.3 пунктээр, үхэр сүргийн эзлэх хувь 0.2 пунктээр, ямаан сүргийн хувьд 0.6 пунктээр өсч, хонин сүргийн эзлэх хувь 1.0 пунктээр буурч, тэмээн сүргийн эзлэх хувь урд оны түвшинд байна.

Малтай өрх 19233 байгаа ба үүний 84.9 хувь буюу 16398 нь малчин өрх байна. Эдгээр өрхийн тоо 2018 оныхоос малтай өрх 0.1 хувиар буюу 24 өрхөөр, малчин өрх 0.5 хувиар буюу 91 өрхөөр тус тус нэмэгдсэн байна. Малчдын тоо 27101 болж өмнөх оноос 3.6 хувиар буюу 1002-оор буурсан байна. Нийт малчдын 32.0 хувь нь 16-34 насны, 54.2 хувь нь 35-59 насны, 13.8 хувь нь 60 болон түүнээс дээш насны малчид байна. Аймгийн нэг малтай өрхөд 292 толгой мал, нэг малчин өрхөд 343 толгой мал ноогдож байна.

Аймгийн хэмжээнд Богд сум 514.5 мянган толгой малаар тэргүүлж, Баянгол сум 387.8 мянган толгойгоор удаалж, Уянга сум 378.4 мянган толгой малаар гуравдугаарт, Баян-Өндөр сум 353.1 мянган толгой малаар дөрөвдүгээрт, Хархорин сум 352.1 мянган толгой малаар тавдугаарт орж байна. Таван төрлийн мал тус бүрийн дүнгээр 11.3 мянган толгой тэмээгээр Богд, 33.9 мянган толгой адуугаар Бат-Өлзий, 64.0 мянган толгой үхрээр Уянга, 213.3 мянган толгой хониор Баянгол, 354.6 мянган толгой ямаагаар Богд сум тус тус тэргүүлж байна.

Аймгийн 111 баг дотор нийт малын тоогоор Бат-Өлзий сумын Улаан-Ам баг 121.8 мянган толгой малаар нэгдүгээрт, Баянгол сумын Өнц баг 109.2 мянган толгой малаар хоёрдугаарт, Богд сумын Далан баг 102.0 мянган толгой малаар гуравдугаарт, Баянгол сумын Цавын-Ихэр баг 95.8 мянган малаар

дөрөвдүгээрт, Бүрд сумын Аржаргалант баг 94.0 мянган толгой малаар тавдугаарт тус тус орж байна. Төрөл тус бүрээр 4.5 мянган толгой тэмээгээр Богд сумын Далан, 11.0 мянган толгой адуугаар Бат-Өлзий сумын Улаан-Ам баг, 25.4 мянган толгой үхрээр Бат-өлзий сумын Улаан-Ам баг, 62.6 мянган толгой хониор Баянгол сумын Өнц баг, 75.8 мянган толгой ямаагаар Богд сумын Далан багууд тус тус тэргүүлж байна.

Аймгийн хэмжээнд нийт малаараа Гучин-Ус сумын Гучин багийн малчин өрх 3418 толгой мал тоолуулж аймагтаа тэргүүлсэн байна. Хамгийн олон тэмээтэй өрх Баруунбаян-Улаан сумын 3-р багт, хамгийн олон адуутай өрх Тарагт сумын Туяа багт, хамгийн олон үхэртэй өрх Уянга сумын Жаргалант багт, хамгийн олон хоньтой өрх Баянгол сумын Цавын-Ихэр багт, хамгийн олон ямаатай өрх Богд сумын Ялаатай багт байна.

1000 ба түүнээс дээш малтай 794 өрх байгаа нь өмнөх оныхоос 3.4 хувь буюу 28-аар буурсан байна. Бүрд, Баянгол сум 86 мянгат малчны тоогоор тэргүүлж, Богд сум 85 мянгат малчинтайгаар хоёрдугаарт, Баян-Өндөр сум 76 мянгат малчинтайгаар гуравдугаарт орж байна. Аймгийн хэмжээнд 2001-ээс дээш мал тоолуулсан 36 өрх байгаагийн 55.5 хувь нь Бүрд, Баянгол, Гучин-Ус суманд байна.

Нийт малтай өрхийн 1.7 хувь буюу 336 нь 10 хүртэл малтай, 5.8 хувь буюу 1122 өрх 11-30 хүртэл малтай, 6.2 хувь буюу 1201 өрх 31-50 хүртэл малтай, 12.8 хувь буюу 2465 өрх нь 51-100 хүртэл малтай, 22.3 хувь буюу 4293 өрх 101-200 малтай, 34.5 хувь буюу 6638 өрх 201-500 малтай, 12.4 хувь буюу 2384 өрх 501-999 малтай, 3.5 хувь буюу 674 өрх 1000-1499 малтай, 0.4 хувь буюу 84 өрх 1500-2000 малтай, 0.2 хувь буюу 36 өрх 2000-аас дээш малтай байна. Малтай өрхийн бүлэглэлт тус бүрийн нийт малтай өрхөд эзлэх хувийг өмнөх онтой харьцуулахад 10 хүртэл малтай өрхийн нийт малтай өрхөд эзлэх хувь 0.3 пунктээр буурсан, 11-30 хүртэл малтай өрхийнх урд оны түвшинд, 31-50 хүртэл малтай өрхийнх 0.6 пунктээр буурсан, 51-100 хүртэл малтай өрхийнх 0.2 пунктээр буурсан, 101-200 хүртэл малтай өрхийнх 0.7 пунктээр буурсан бол 201-500 хүртэл малтай өрхийнх 0.7 пунктээр, 501-999 хүртэл малтай өрхийнх 1.2 пунктээр тус бүр өссөн, 1000-1499 хүртэл малтай өрхийнх 0.4 пунктээр

буурсан, 1500-2000 малтай, 2000-аас дээш малтай өрхийнх хувьд өмнөх оны түвшинд байгаа үзүүлэлтүүдтэй байна.

Оны эхэнд тоологдсон нийт малын 1.9 хувь буюу 103.6 мянган толгой мал зүй бусаар хорогдсон ба хорогдлын 92.3 хувийг бог мал эзэлж байна. Хорогдсон малын 8.6 хувь буюу 8.9 мянган толгой мал өвчнөөр хорогдсон байна.

Мал өвөлжилт, хаваржилт 2009-2010 онд өмнөх жилүүдээс хүндэрч, 1664.3 мянган толгой том мал зүй бусаар хорогдоод байсан бол 2011 онд эрс буурч, 2012 онд 2011 оноос дариу 3 дахин буурчээ. 2013 онд харин 2012 оноос 1.4 дахин буюу 11655 толгойгоор өссөн байна. 2014 онд өмнөх оноос 1 дахин буурч 8.9 мянган толгой мал хорогдсон байна. 2015 онд 64.6 мянга, 2016 онд 37.8 мянга, 2017 онд 29.3 мянга, 2018 онд 352.3 мянга, 2019 онд 103.6 мянган толгой мал хорогджээ.

Нийт 40153 толгой хээлтүүлэгчийн 60.8 хувийг хуц, ухна эзэлж байна. Нэг хээлтүүлэгчид 5 төрөл дээр 37 ингэ, 9 гүү, 33 үнээ, 84 эм хонь, 85 эм ямаа ногдож байна. Хээлтүүлэгч мал өмнөх оноос 6.7 хувиар буюу 2512 толгойгоор өссөн байна.

Аймгийн хэмжээнд 7132.6 га-д үр тариа тариалсан ба үүний 6860.0 га-д буудай, 62.6 га-д арвай, 210 га-д овъёос тариалсан ба үр тариа тариалалт өмнөх оноос 2324.0 га-р бага хийгдсэн байна. Хаврын тариалалтаар 373.0 га-д төмс, 210.9 га-д хүнсний ногоо тариалсан нь өмнөх оны мөн үетэй харьцуулахад төмс 22.1 га-гаар, хүнсний ногоо 2.7 га-гаар бага тариалсан байна. Малын тэжээл 1238.3 га-д тариалсан нь урд оны мөн үеэс 586.6 га-аар байна. Хархорин суманд 1310 га-д, Есөнзүйл суманд 234 га-д рапс тариалсан байна.

Ургац хураалт 6204 тн буудай, 11.5 тн арвай, 143 тн овъёос, 4419.1 тн төмс, 2540.2 тн хүнсний ногоо, 2.3 мянган тн малын тэжээл, 885 тн рапс хураан авсан байна.

Малчдын өөрсдийн бэлтгэсэн хадлан 24.6 мянган тн, гаднаас худалдаж авсан нь 28.0 мянган тн байна. Нийт бэлтгэсэн хадлан нь өмнөх оны мөн үеэс 14.3 мянган тн-оор илүү бэлтгэсэн байна. Гар тэжээл 14.4 мянган тн-ийг бэлтгэсэн нь өмнөх оноос 0.6 тн-оор илүү байна.

Мал аж ахуйн салбарын хөгжлийг эрчимжүүлэх, мал сүргийн өсөлтөд нөлөөлж буй сөрөг нөлөөг багасгахын тулд малчдын хөдөлмөрийг нэгтгэх, ашиг шим багатай олон тооны мал биш ашиг шим өндөртэй цөөн тооны мал өсгөх, сүргийн бүтцийн зохистой харьцааг хангах, сүү мах, малын гаралтай түүхий эд боловсруулах жижиг дунд үйлдвэрийг хөгжүүлэх, малыг эрсдлээс хамгаалах даатгалын системийг хөгжүүлэх зэрэг арга хэмжээг түлхүү авч хэрэгжүүлэх шаардлага бий болсоор байна. Цаашлаад мал маллагааны арга ажиллагааг залуу үед сургах арга хэмжээ илүү ихээр зохион байгуулах хэрэгцээ бий болсоор байна.

Мөн нэг асуудал нь орон нутагт хөдөө аж ахуйн бүтээгдэхүүнийг бэлтгэх төвлөрсөн цэгүүд, хадгалах, хөргөх, агуулах зоорийг бий болгох, сэргээн засварлах асуудал чухлаар тавигдсаар байна.

ХАВСРАЛТ

МАЛТАЙ ӨРХ, МАЛЧИН ӨРХИЙН ТОО, сумдаар

	Малтай өрхийн тоо			Малчин өрхийн тоо			Нэг малчин өрхөд ногдох малын тоо		
	2017	2018	2019	2017	2018	2019	2017	2018	2019
БҮГД	18956	19209	19233	16087	16307	16398	357	335	343
Баян-Өндөр	1030	1035	1023	886	876	837	465	431	422
Бүрд	729	721	716	631	641	628	577	487	517
Бат-Өлзий	1392	1469	1516	1157	1259	1280	244	239	262
Баруунбаян-Улаан	582	583	582	516	502	519	427	381	383
Баянгол	989	989	969	812	780	824	525	539	471
Гучин-Ус	501	506	504	416	413	406	560	559	580
Есөнзүйл	786	792	784	720	690	718	337	297	277
Өлзийт	662	671	665	589	619	613	425	373	349
ЗБ-Улаан	1130	1167	1184	1062	1083	1104	231	239	247
Богд	1232	1276	1294	1088	1157	1219	418	410	422
Нарийнтээл	806	800	767	634	636	623	372	323	358
Сант	927	945	947	777	763	713	403	388	389
Тарагт	934	938	920	849	822	817	324	326	308
Төгрөг	661	674	674	551	564	568	403	417	433
Уянга	1822	1861	1889	1650	1708	1683	212	194	225
Хайрхандулаан	973	978	979	820	809	802	394	372	389
Хужирт	1361	1357	1364	1162	1172	1172	246	227	248
Хархорин	1261	1287	1228	1078	1133	1148	310	269	307
Арвайхээр	1178	1160	1228	689	680	724	396	372	357

МАЛЧДЫН ТОО, НАС, ХҮЙСИЙН БҮРЭЛДЭХҮҮН

	Малчдын тоо			үүнээс:			Нийт малчдаас эмэгтэй
	2017	2018	2019	15-34 настай	35-59 эр, 35-54 эм настай	эр-60, эм- 55 дээш насны	
БҮГД	28265	28103	27101	8676	14702	3723	11416
Баян-Өндөр	1602	1521	1469	414	813	242	658
Бүрд	1165	1189	1149	301	646	202	505
Бат-Өлзий	2119	2112	2155	825	1125	205	912
Баруунбаян-Улаан	939	908	808	264	437	107	299
Баянгол	1537	1437	1478	452	865	161	645
Гучин-Ус	750	711	738	261	408	69	314
Есөнзүйл	1200	1121	1122	320	590	212	480
Өлзийт	982	1033	958	253	532	173	386
ЗБ-Улаан	1793	1605	1529	503	787	239	519
Богд	2172	2165	2115	872	1060	183	897
Нарийнтээл	1239	1241	1169	399	601	169	508
Сант	1409	1281	1143	300	654	189	507
Тарагт	1471	1363	1284	403	719	162	500
Төгрөг	944	960	934	320	526	88	402
Уянга	2450	3053	2739	1050	1410	279	1185
Х-дулаан	1416	1428	1391	452	771	168	609
Хужирт	2006	2010	1963	562	1039	362	869
Хархорин	1922	1887	1809	443	998	368	759
Арвайхээр	1149	1078	1148	282	721	145	462

МАЛЧДЫН СОЁЛ АХУЙН ЗАРИМ ҮЗҮҮЛЭЛТҮҮД

	Багийн тоо	Цахилгааны эх үүсгэвэртэй өрх	Телевизортэй өрх	Малын хашаатай өрх	Худагтай өрх	Автомашины тоо	Мотоциклийн тоо	Тракторын тоо	Хийсэн эсгий (м)
БҮГД	111	13579	11867	13099	3595	7084	10270	37	168
Баян-Өндөр	5	745	611	512	176	409	498	2	
Бүрд	5	535	495	456	22	370	502	1	
Бат-Өлзий	5	848	796	994	23	495	721	4	1
Баруунбаян-Улаан	4	506	458	385	200	262	406	1	5
Баянгол	6	778	719	650	203	497	631		25
Гучин-Ус	4	374	355	350	311	250	370		18
Есөнзүйл	4	610	490	589	53	247	368	1	4
Өлзийт	4	544	429	547	234	252	359		
ЗБ-Улаан	6	1048	969	1078	290	200	597		28
Богд	7	1057	896	951	264	534	991	2	61
Нарийнтээл	4	517	460	367	60	295	421	3	4
Сант	5	640	590	558	463	348	570	2	2
Тарагт	6	740	712	650	149	405	525		1
Төгрөг	5	505	426	443	205	246	334	2	
Уянга	8	1279	888	1150	28	585	1038	7	2
Х-дулаан	6	725	654	577	302	346	523		2
Хужирт	6	792	720	1047	153	505	655	2	1
Хархорин	8	866	766	1151	191	462	402	9	1
Арвайхээр	13	470	433	644	268	376	359	1	13

**МАЛЧДЫН СОЁЛ АХУЙН ЗАРИМ ҮЗҮҮЛЭЛТҮҮДИЙГ МАЛЧИН ӨРХИЙН ТООНД
ХАРЬЦУУЛБАЛ, хувиар**

	Цахилгаа-ны эх үүс- гэвэртэй өрх	Телеви- зтэй өрх	Малын хашаатай өрх	Худагтай өрх	Авто машинтай	Мотоцик лтой	Тракто ртой
БҮГД	82.8	72.4	79.9	21.9	43.2	62.6	0.2
Баян-Өндөр	89.0	73.0	61.2	21	48.9	59.5	0.2
Бүрд	85.2	78.8	72.6	3.5	58.9	79.9	0.2
Бат-Өлзий	66.3	62.2	77.7	1.8	38.7	56.3	0.3
Баруунбаян-Улаан	97.5	88.2	74.2	38.5	50.5	78.2	0.2
Баянгол	94.4	87.3	78.9	24.6	60.3	76.6	
Гучин-Ус	92.1	87.4	86.2	76.6	61.6	91.1	
Есөнзүйл	85.0	68.2	82	7.38	34.4	51.3	0.1
Өлзийт	88.7	70.0	89.2	38.2	41.1	58.6	
ЗБ-Улаан	94.9	87.8	97.6	26.3	18.1	54.1	
Богд	86.7	73.5	78	21.7	43.8	81.3	0.2
Нарийнтээл	83.0	73.8	58.9	9.63	47.4	67.6	0.5
Сант	89.8	82.7	78.3	64.9	48.8	79.9	0.3
Тарагт	90.6	87.1	79.6	18.2	49.6	64.3	
Төгрөг	88.9	75.0	78	36.1	43.3	58.8	0.4
Уянга	76.0	52.8	68.3	1.66	34.8	61.7	0.4
Хайрхандулаан	90.4	81.5	71.9	37.7	43.1	65.2	0.0
Хужирт	67.6	61.4	89.3	13.1	43.1	55.9	0.2
Хархорин	75.4	66.7	100	16.6	40.2	35.0	0.8
Арвайхээр	64.9	59.8	89	37	51.9	49.6	0.1

МАЛТАЙ ӨРХИЙН МАЛЫН БҮЛЭГЛЭЛТ

	10 хүртэл		11-аас 30		31-ээс 50		51-ээс100		100 хүртэл	
	2018	2019	2018	2019	2018	2019	2018	2019	2018	2019
БҮГД	2686	2270	24452	24376	53856	49173	185961	185366	266955	261185
Баян-Өндөр	32	44	697	1012	2774	2498	8396	9454	11899	13008
Бүрд	63	40	509	479	1361	1129	5500	4955	7433	6603
Бат-Өлзий	368	266	2449	2769	5124	4347	18827	17709	26768	25091
Баруунбаян-Улаан	27	5	388	328	1059	739	2972	3555	4446	4627
Баянгол	24	77	943	1091	1882	2136	7736	7881	10585	11185
Гучин-Ус	16	11	358	225	1090	934	2628	3686	4092	4856
Есөнзүйл	79	70	1296	1372	2724	2860	9284	8969	13383	13271
Өлзийт	13	12	403	458	1199	1218	5247	6405	6862	8093
ЗБ-Улаан	71	76	1373	1337	2488	2593	13705	12811	17637	16817
Богд	53	42	778	601	2188	2338	9053	8856	12072	11837
Нарийнтээл	54	83	1283	941	2750	1645	7412	6658	11499	9327
Сант	33	31	734	1180	2899	2545	8272	8097	11938	11853
Тарагт	148	161	1253	1507	2905	1960	7280	7642	11586	11270
Төгрөг	45	36	1015	973	2113	1834	5934	5825	9107	8668
Уянга	556	480	4059	3931	6855	6483	21334	22239	32804	33133
Хайрхандулаан	111	132	1211	974	2229	2009	6944	7280	10495	10395
Хужирт	346	280	2280	2373	5332	4631	15596	15348	23554	22632
Хархорин	462	272	1929	1476	3236	2523	14321	11413	19948	15684
Арвайхээр	185	152	1494	1349	3648	4751	15520	16583	20847	22835

Хавсралт 4-ын үргэлжлэл

	101-ээс 200		201-ээс 500 малтай		501-ээс 999 малтай		1000-1499		1500-2000 малтай		2001-дээш	
	малтай өрх		өрх		өрх		малтай өрх		өрх		малтай өрх	
	2018	2019	2018	2019	2018	2019	2018	2019	2018	2019	2018	2019
БҮГД	655819	637690	2069129	2125434	1436386	1599648	798597	772952	143222	140860	86518	83770
Баян-Өндөр	31724	30610	121396	115528	101532	100406	86633	73401	19802	11375	4731	8797
Бүрд	16557	17235	80929	79117	100445	105816	68698	79846	23070	15461	14790	20578
Бат-Өлзий	60003	57722	129581	149207	57113	65331	22787	28368		5041	4377	4809
Баруунбаян-Улаан												
	18531	18882	83888	80739	57857	72260	23330	16561	3439	5478		
Баянгол	24092	24193	101933	101518	143262	137733	98712	79329	26719	20055	14667	13817
Гучин-Ус	12423	8306	59184	62745	66579	75699	65887	60461	8416	10179	14239	13163
Есөнзүйл	26247	26943	72631	76268	55810	54362	36628	27903		0		
Өлзийт	22332	23154	85843	82466	70747	61550	33637	33454	6657	3196	4878	2080
ЗБ-Улаан	53685	54612	127111	134189	43468	50281	14977	16973	1510	0		
Богд	33753	28983	176675	175188	158396	190957	72682	77204	17935	26036	2346	4342
Нарийнтээл	24015	23710	98396	94041	53357	75818	18425	19914		0		
Сант	32763	34527	109434	107011	83212	81189	43363	29864	6810	5180	8634	7554
Тарагт	28403	29962	114657	109664	77260	79820	24902	11909	8874	6991	2506	2015
Төгрөг	15808	14932	74913	74808	62193	67229	59314	67973	5347	8305	8307	4305
Уянга	77477	70530	151247	171189	52730	74933	15626	25243	1861	3401		
Х-дулаан	29735	29625	128791	128862	83262	97876	39577	37296	4594	5509	4540	2310
Хужирт	56337	51707	111837	129834	46063	52654	27883	32244		1631		
Хархорин	46731	41454	126855	137197	70738	103446	32070	41436	6574	11467		
Арвайхээр	45203	50603	113828	115863	52362	52288	13466	13573	1614	1555	2503	

ХАМГИЙН ОЛОН МАЛ ТООЛУУЛСАН СУМ, БАГ, НИЙТ МАЛЫН ТООГООР

Сумын нэр		малын тоо	Багийн нэр	малын тоо
Нийт малын тоогоор				
1	Богд сум	514 547	1 Бат-Өлзий сум, 1-р баг, Улаан ам	121 812
2	Баянгол сум	387 856	2 Баянгол сум, 1-р баг, Өнц	109 206
3	Уянга сум	378 451	3 Богд сум, 5-р баг, Далан	102 015
4	Баян-Өндөр сум	353 125	4 Баянгол сум, 5-р баг, Цавын-Ихэр	95 777
5	Хархорин сум	352 068	5 Бүрд сум, 1-р баг, Ар жаргалант	94 002
Тэмээгээр				
1	Богд сум	11 275	1 Богд сум, 5-р баг, Далан	4535
2	Гучин-Ус сум	5886	2 Гучин-Ус сум, 2-р баг, Гучин	3883
3	Төгрөг сум	5037	3 Богд сум, 6-р баг, Ялаатай	2086
4	Баруунбаян-Улаан сум	4007	4 Баруунбаян-Улаан сум, 3-р баг, Өлзийт Хошуу	1886
5	Баянгол сум	3162	5 Баянгол сум, 5-р баг, Цавын-Ихэр	1879
Адуугаар				
1	Бат-Өлзий сум	33 892	1 Бат-Өлзий сум, 1-р баг, Улаан-Ам	10 967
2	Хужирт сум	30 770	2 Бат-Өлзий сум, 4-р баг, Зөрүүлэг	10 099
3	Уянга сум	30 548	3 Өлзийт сум, 1-р баг, Бор хошуут	8920
4	Хархорин сум	28 141	4 Бат-Өлзий сум, 2-р баг, Бүрэгтий	8333
5	Баян-Өндөр сум	23 264	5 Хужирт сум, 2-р баг, Уужим	7943
Үхрээр				
1	Уянга сум	64 014	1 Бат-Өлзий сум, 1-р баг, Улаан-Ам	25 378
2	Бат-Өлзий сум	52 279	2 Уянга сум, 2-р баг, Таац	16 770
3	Хархорин сум	22 899	3 Уянга сум, 1-р баг, Жаргалант	10 316
4	Зүүнбаян-Улаан сум	20 648	4 Уянга сум, 5-р баг, Бадрал	9841
5	Хужирт сум	18 778	5 Бат-Өлзий сум, 2-р баг, Бүрэгтий	9380
Хониор				
1	Баянгол сум	213 349	1 Баянгол сум, 1-р баг, Өнц	62 206
2	Баян-Өндөр сум	1984 44	2 Бүрд сум, 1-р баг, Ар жаргалант	60 288
3	Бүрд сум	194 371	3 Баянгол сум, 5-р баг, Цавын-Ихэр	55 274
4	Хархорин сум	179 461	4 Баян-Өндөр, 2-р баг, Батхаан	53 291
5	Уянга сум	151 540	5 Өлзийт сум, 1-р баг, Борхошуут	48 046
Ямаагаар				
1	Богд сум	354 609	1 Богд сум, 5-р баг, Далан	75 816
2	Хайрхандулаан сум	149 682	2 Богд сум, 4-р баг, Гүн-Ус	55 918
3	Баянгол сум	149 370	3 Богд сум, 3-р баг, Баян төхөм	54 821
4	Уянга сум	132 334	4 Богд сум, 1-р баг, Өлзийт хошуут	54 354
5	Сант сум	128 236	5 Богд сум, 2-р баг, Хөөвөр	52 307

2019 ОНЫ ЭЦЭСТ ТООЛОГДСОН МАЛЫН ТОО

	Бүгд	үүнээс:					Бодод шилжүүлснээр
		Тэмээ	Адуу	Үхэр	Хонь	Ямаа	
Бүгд	5625463	32711	348886	292412	2606843	2344611	1390656
БаянӨндөр	353125	594	23264	14233	198444	116590	85541
Бүрд	324656	392	20790	10168	194371	98935	75981
БатӨлзий	335569	0	33892	52279	140026	109372	123180
Баруунбаян-Улаан	198547	4007	6867	4218	74450	109005	39790
Баянгол	387856	3162	15598	6377	213349	149370	78312
Гучин-Ус	235479	5886	8484	3458	105192	112459	47455
Есөнзүйл	198810	262	13323	7298	109780	68147	47611
Өлзийт	213993	247	18658	10533	120412	64143	57442
ЗБ-Улаан	272872	4	21947	20648	130145	100128	76805
Богд	514547	11275	17500	6146	125017	354609	96325
Нарийнтээл	222810	74	11737	10850	83193	116956	51121
Сант	277178	890	11074	8426	128552	128236	57548
Тарагт	251631	105	16280	8513	130496	96237	58642
Төгрөг	246220	5037	8867	2805	110973	118538	48343
Уянга	378451	15	30548	64014	151540	132334	136370
Хайрхандулаан	312024	200	15630	10523	135989	149682	67661
Хужирт	290832	27	30770	18778	149474	91783	85951
Хархорин	352068	280	28141	22899	179461	121287	96298
Арвайхээр	258795	254	15516	10246	125979	106800	60278

2019 ОНЫ НИЙТ МАЛЫН ӨСӨЛТ БУУРАЛТ

	өнгөрсөн онтой харьцуулсан					
	бодод шилжсэн		толгойн тоо		тэмээ	
	хувь	зөрүү	хувь	зөрүү	хувь	зөрүү
Бүгд	102.6	35448	103.0	164117	109.4	1260
БаянӨндөр	93.6	-5853	93.5	-24592	91.2	-52
Бүрд	104.4	3192	104.1	12734	102.1	2
БатӨлзий	113.5	14665	111.6	34940		0
Баруунбаян-Улаан	94.4	-2364	103.7	7056	106.8	51
Баянгол	91.1	-7641	92.3	-32204	108.1	84
Гучин-Ус	92.8	-3708	102.0	4613	112.9	190
Есөнзүйл	97.2	-1394	97.1	-5979	98.5	7
Өлзийт	97.3	-1624	92.7	-16963	88.4	-58
ЗБ-Улаан	106.9	4979	105.6	14484	71.4	-1
Богд	98.6	-1333	108.6	40688	108.9	640
Нарийнтээл	108.7	4070	108.3	17118	95.7	-14
Сант	91.9	-5071	93.6	-19009	106.0	-52
Тарагт	95.5	-2788	93.8	-16557	113.3	-31
Төгрөг	97.5	-1221	104.8	11231	117.9	446
Уянга	113.9	16690	114.1	46685		15
Хайрхандулаан	104.5	2893	103.6	10826	145.5	5
Хужирт	110.6	8211	109.5	25147	80.6	-2
Хархорин	114.0	11818	115.7	47758	92.5	-15
Арвайхээр	103.3	1927	102.4	6141	99.1	45

Хавсралт 7-ын үргэлжлэл

	өнгөрсөн онтой харьцуулсан							
	адуу		үхэр		хонь		ямаа	
	хувь	зөрүү	хувь	зөрүү	хувь	зөрүү	хувь	зөрүү
Бүгд	88.9	25257	91.3	20092	97.2	18710	94.0	98798
БаянӨндөр	84.1	-461	82.6	-1230	94.7	-17589	89.4	-5260
Бүрд	71.8	1699	82.3	189	87.5	6542	85.6	4302
Бат-Өлзий	111.9	3784	107.6	7291	106.1	14560	105.0	9305
Баруунбаян-Улаан	93.7	-220	79.3	180	88.3	1399	85.3	5646
Баянгол	100.7	314	91.2	-553	102.0	-21283	94.0	-10766
Гучин-Ус	89.8	315	81.0	148	104.2	-1098	95.4	5058
Есөнзүйл	68.8	287	74.4	-586	87.9	-4248	83.9	-1439
Өлзийт	85.6	825	84.8	662	94.5	-12459	90.8	-5933
ЗБ-Улаан	100.7	1899	100.4	1446	110.2	5902	101.7	5238
Богд	106.1	1394	107.7	541	105.4	9684	103.5	28429
Нарийнтээл	86.1	1216	81.8	924	87.3	3333	88.0	11659
Сант	96.4	-537	85.0	-1107	99.8	-10633	90.0	-6680
Тарагт	97.8	179	90.3	-420	100.5	-9065	94.3	-7220
Төгрөг	96.7	747	100.3	179	109.7	3568	102.7	6291
Уянга	91.1	3713	92.7	7849	93.8	17507	98.0	17601
Хайрхандулаан	89.2	1182	87.7	740	94.4	444	92.7	8455
Хужирт	78.9	3872	89.7	1476	97.9	9933	91.3	9868
Хархорин	77.2	3518	86.2	2466	94.9	20780	90.2	21009
Арвайхээр	94.1	1531	88.8	-103	95.1	1433	89.7	3235

МАЛЫН ТООНЫ ӨСӨЛТ БУУРАЛТ

	2014	2015	2016	2017	2018	2019
Бүгд	126.5	118.7	119.5	114.7	95.1	103.0
БаянӨндөр	122.3	114.5	110.3	113.2	91.7	93.5
Бүрд	125.6	118.2	109.2	102.5	85.6	104.1
БатӨлзий	114.6	118.6	126.1	116.7	106.5	111.6
Баруунбаян-Улаан	124.1	117.4	119.8	112.1	86.9	103.7
Баянгол	140.8	128.1	123.7	121.7	98.6	92.3
Гучин-Ус	130.0	125.7	122.5	115.4	99.1	102.0
Есөнзүйл	132.7	124.9	124.4	113.3	84.5	97.1
Өлзийт	130.3	117.4	120.0	114.8	92.2	92.7
ЗБ-Улаан	135.9	121.6	120.0	121.8	105.4	105.6
Богд	115.4	111.8	118.7	124.8	104.2	108.6
Нарийнтээл	130.8	116.3	111.9	107.5	87.3	108.3
Сант	138.7	121.9	117.6	120.7	94.5	93.6
Тарагт	141.9	132.0	124.2	122.2	97.5	93.8
Төгрөг	140.5	133.3	123.5	133.6	105.8	104.8
Уянга	124.0	117.4	115.8	113.0	94.8	114.1
Хайрхандулаан	134.8	123.1	126.7	111.5	93.1	103.6
Хужирт	129.1	117.2	121.0	118.7	93.0	109.5
Хархорин	123.5	119.8	118.2	112.4	91.0	115.7
Арвайхээр	138.6	107.6	139.2	111.4	92.5	102.4

СҮРГИЙН БҮТЭЦ, сумдаар

	ТОЛГОЙГООР					ХУВИАР			
	Бүгд	Төл, өсвөр насны	ажлын ба бэлтгэлийн насны эр	хээлтэгч	Хээлтүүлэгч	Төл, өсвөр насны	ажлын ба бэлтгэлийн насны эр	хээлтэгч	Хээлтүүлэгч
БҮГД	5625463	1677011	1612999	2295300	40153	29.8	28.7	40.8	0.7
Баян-Өндөр	353125	89699	98949	162056	2421	25.4	28.0	45.9	0.7
Бүрд	324656	106741	73692	141917	2306	32.9	22.7	43.7	0.7
Бат-Өлзий	335569	123492	76759	133019	2299	36.8	22.9	39.6	0.7
Баруунбаян- Улаан	198547	59537	60421	77262	1327	30.0	30.4	38.9	0.7
Баянгол	387856	116630	119916	148638	2672	30.1	30.9	38.3	0.7
Гучин-Ус	235479	64360	79950	89592	1577	27.3	34.0	38.0	0.7
Есөнзүйл	198810	57185	47676	92351	1598	28.8	24.0	46.5	0.8
Өлзийт	213993	45694	68396	98399	1504	21.4	32.0	46.0	0.7
ЗБ-Улаан	272872	96219	66869	107879	1905	35.3	24.5	39.5	0.7
Богд	514547	130698	186001	194460	3388	25.4	36.1	37.8	0.7
Нарийнтээл	222810	65307	65642	90255	1606	29.3	29.5	40.5	0.7
Сант	277178	80497	76707	118007	1967	29.0	27.7	42.6	0.7
Тарагт	251631	68312	66831	114583	1905	27.1	26.6	45.5	0.8
Төгрөг	246220	69034	85895	89717	1574	28.0	34.9	36.4	0.6
Уянга	378451	124883	101527	149032	3009	33.0	26.8	39.4	0.8
Хайрхандулаан	312024	88694	105978	114995	2357	28.4	34.0	36.9	0.8
Хужирт	290832	94581	73072	120700	2479	32.5	25.1	41.5	0.9
Хархорин	352068	123548	86428	139657	2435	35.1	24.5	39.7	0.7
Арвайхээр	258795	71900	72290	112781	1824	27.8	27.9	43.6	0.7

ТЭМЭЭН СҮРГИЙН БҮТЭЦ, сумдаар

	ТОЛГОЙГООР					ХУВИАР				
	Бүгд	Төл, өсвөр насны	ажлын ба бэлтгэлийн насны эр	Хээлтэгч	Хээлтүүлэгч	Төл, өсвөр насны	ажлын ба бэлтгэлийн насны эр	хээлтэгч	Хээлтүүлэгч	
БҮГД	32711	8143	12520	11729	319	24.9	38.3	35.9	1.0	
Баян-Өндөр	594	151	215	220	8	25.4	36.2	37.0	1.3	
Бүрд	392	113	123	147	9	28.8	31.4	37.5	2.3	
Бат-Өлзий	0	0	0							
Баруунбаян-Улаан	4007	994	1512	1469	32	24.8	37.7	36.7	0.8	
Баянгол	3162	839	1277	1015	31	26.5	40.4	32.1	1.0	
Гучин-Ус	5886	1636	2214	1986	50	27.8	37.6	33.7	0.8	
Есөнзүйл	262	64	99	94	5	24.4	37.8	35.9	1.9	
Өлзийт	247	42	141	62	2	17.0	57.1	25.1	0.8	
ЗБ-Улаан	4	0	4				100.0			
Богд	11275	2407	4641	4121	106	21.3	41.2	36.5	0.9	
Нарийнтээл	74	21	28	24	1	28.4	37.8	32.4	1.4	
Сант	890	177	362	342	9	19.9	40.7	38.4	1.0	
Тарагт	105	36	41	27	1	34.3	39.0	25.7	1.0	
Төгрөг	5037	1484	1522	1973	58	29.5	30.2	39.2	1.2	
Уянга	15	5	6	3	1					
Хайрхандулаан	200	45	83	70	2	22.5	41.5	35.0	1.0	
Хужирт	27	8	8	10	1	29.6	29.6	37.0	3.7	
Хархорин	280	50	162	67	1	17.9	57.9	23.9	0.4	
Арвайхээр	254	71	82	99	2	28.0	32.3	39.0	0.8	

АДУУН СҮРГИЙН БҮТЭЦ, сумдаар

	ТОЛГОЙГООР					ХУВИАР			
	Бүгд	Төл, өсвөр насны	ажлын ба бэлтгэлийн насны эр	хээлтэгч	Хээлтүүлэгч	Төл, өсвөр насны	ажлын ба бэлтгэлийн насны эр	хээлтэгч	Хээлтүүлэгч
БҮГД	348886	116477	105727	114567	12115	33.4	30.3	32.8	3.5
Баян-Өндөр	23264	6469	7725	8310	760	27.8	33.2	35.7	3.3
Бүрд	20790	7282	5693	7091	724	35.0	27.4	34.1	3.5
Бат-Өлзий	33892	12718	10346	9947	881	37.5	30.5	29.3	2.6
Баруунбаян-Улаан	6867	2008	2187	2351	321	29.2	31.8	34.2	4.7
Баянгол	15598	5484	4346	5181	587	35.2	27.9	33.2	3.8
Гучин-Ус	8484	2663	2792	2693	336	31.4	32.9	31.7	4.0
Есөнзүйл	13323	4699	3609	4463	552	35.3	27.1	33.5	4.1
Өлзийт	18658	4826	6529	6754	549	25.9	35.0	36.2	2.9
ЗБ-Улаан	21947	8128	6281	6844	694	37.0	28.6	31.2	3.2
Богд	17500	5203	5758	5751	788	29.7	32.9	32.9	4.5
Нарийнтээл	11737	3385	3959	3968	425	28.8	33.7	33.8	3.6
Сант	11074	3323	3180	4109	462	30.0	28.7	37.1	4.2
Тарагт	16280	5190	4644	5855	591	31.9	28.5	36.0	3.6
Төгрөг	8867	2960	2464	3115	328	33.4	27.8	35.1	3.7
Уянга	30548	10929	9046	9608	965	35.8	29.6	31.5	3.2
Хайрхандулаан	15630	4912	5110	4955	653	31.4	32.7	31.7	4.2
Хужирт	30770	11013	9035	9702	1020	35.8	29.4	31.5	3.3
Хархорин	28141	10320	8514	8420	887	36.7	30.3	29.9	3.2
Арвайхээр	15516	4965	4509	5450	592	32.0	29.1	35.1	3.8

ҮХЭР СҮРГИЙН БҮТЭЦ, сумдаар

	ТОЛГОЙГООР					ХУВИАР				
	Бүгд	Төл, өсвөр насны	ажлын ба бэлтгэлийн насны эр	хээлтэгч	Хээлтүүлэгч	Төл, өсвөр насны	ажлын ба бэлтгэлийн насны эр	хээлтэгч	Хээлтүүлэгч	
БҮГД	292412	124798	55744	108578	3292	42.7	19.1	37.1	1.1	
Баян-Өндөр	14233	5015	3047	6015	156	35.2	21.4	42.3	1.1	
Бүрд	10168	4204	1765	4083	116	41.3	17.4	40.2	1.1	
Бат-Өлзий	52279	23712	9493	18612	462	45.4	18.2	35.6	0.9	
Баруунбаян-Улаан	4218	1558	858	1747	55	36.9	20.3	41.4	1.3	
Баянгол	6377	2778	1028	2511	60	43.6	16.1	39.4	0.9	
Гучин-Ус	3458	1364	631	1420	43	39.4	18.2	41.1	1.2	
Есөнзүйл	7298	2912	1173	3067	146	39.9	16.1	42.0	2.0	
Өлзийт	10533	4235	2499	3721	78	40.2	23.7	35.3	0.7	
ЗБ-Улаан	20648	8830	4731	6923	164	42.8	22.9	33.5	0.8	
Богд	6146	2419	1355	2278	94	39.4	22.0	37.1	1.5	
Нарийнтээл	10850	3962	2545	4163	180	36.5	23.5	38.4	1.7	
Сант	8426	3418	1348	3564	96	40.6	16.0	42.3	1.1	
Тарагт	8513	3626	1347	3423	117	42.6	15.8	40.2	1.4	
Төгрөг	2805	1230	451	1094	30	43.9	16.1	39.0	1.1	
Уянга	64014	28544	11798	22947	725	44.6	18.4	35.8	1.1	
Хайрхандулаан	10523	4202	2380	3772	169	39.9	22.6	35.8	1.6	
Хужирт	18778	8319	3195	7033	231	44.3	17.0	37.5	1.2	
Хархорин	22899	10383	4387	7897	232	45.3	19.2	34.5	1.0	
Арвайхээр	10246	4087	1713	4308	138	39.9	16.7	42.0	1.3	

ХОНИН СҮРГИЙН БҮТЭЦ, сумдаар

	ТОЛГОЙГООР					ХУВИАР				
	Бүгд	Төл, өсвөр насны	ажлын ба бэлтгэлийн насны эр	хээлтэгч	Хээлтүүлэгч	Төл, өсвөр насны ажлын ба	бэлтгэлийн насны эр	хээлтэгч	Хээлтүүлэгч	
БҮГД	2606843	807184	685876	1100635	13148	31.0	26.3	42.2	0.5	
Баян-Өндөр	198444	54396	50669	92492	887	27.4	25.5	46.6	0.4	
Бүрд	194371	64897	41773	86793	908	33.4	21.5	44.7	0.5	
Бат-Өлзий	140026	49277	31315	58888	546	35.2	22.4	42.1	0.4	
Баруунбаян- Улаан	74450	24878	20844	28323	405	33.4	28.0	38.0	0.5	
Баянгол	213349	69465	59711	82948	1225	32.6	28.0	38.9	0.6	
Гучин-Ус	105192	31284	32030	41296	582	29.7	30.4	39.3	0.6	
Есөнзүйл	109780	32084	25512	51648	536	29.2	23.2	47.0	0.5	
Өлзийт	120412	25125	37495	57232	560	20.9	31.1	47.5	0.5	
ЗБ-Улаан	130145	45540	30404	53593	608	35.0	23.4	41.2	0.5	
Богд	125017	37371	38671	48068	907	29.9	30.9	38.4	0.7	
Нарийнтээл	83193	26691	21783	34280	439	32.1	26.2	41.2	0.5	
Сант	128552	40467	31480	55852	753	31.5	24.5	43.4	0.6	
Тарагт	130496	37957	32163	59726	650	29.1	24.6	45.8	0.5	
Төгрөг	110973	33208	36269	40893	603	29.9	32.7	36.8	0.5	
Уянга	151540	48075	39090	63677	698	31.7	25.8	42.0	0.5	
Хайрхандулаан	135989	40284	43362	51597	746	29.6	31.9	37.9	0.5	
Хужирт	149474	46698	37617	64416	743	31.2	25.2	43.1	0.5	
Хархорин	179461	62018	43457	73207	779	34.6	24.2	40.8	0.4	
Арвайхээр	125979	37469	32231	55706	573	29.7	25.6	44.2	0.5	

ЯМААН СҮРГИЙН БҮТЭЦ, сумдаар

	ТОЛГОЙГООР					ТОЛГОЙГООР			
	Бүгд	Төл, өсвөр насны	ажлын ба бэлтгэлийн н насны эр	хээлтэгч	Хээлтүүлэгч	Төл, өсвөр насны	ажлын ба бэлтгэлийн н насны эр	хээлтэгч	Хээлтүүлэгч
БҮГД	2344611	620409	753132	959791	11279	26.5	32.1	40.9	0.5
Баян-Өндөр	116590	23668	37293	55019	610	20.3	32.0	47.2	0.5
Бүрд	98935	30245	24338	43803	549	30.6	24.6	44.3	0.6
Бат-Өлзий	109372	37785	25605	45572	410	34.5	23.4	41.7	0.4
Баруунбаян-Улаан	109005	30099	35020	43372	514	27.6	32.1	39.8	0.5
Баянгол	149370	38064	53554	56983	769	25.5	35.9	38.1	0.5
Гучин-Ус	112459	27413	42283	42197	566	24.4	37.6	37.5	0.5
Есөнзүйл	68147	17426	17283	33079	359	25.6	25.4	48.5	0.5
Өлзийт	64143	11466	21732	30630	315	17.9	33.9	47.8	0.5
ЗБ-Улаан	100128	33721	25449	40519	439	33.7	25.4	40.5	0.4
Богд	354609	83298	135576	134242	1493	23.5	38.2	37.9	0.4
Нарийнтээл	116956	31248	37327	47820	561	26.7	31.9	40.9	0.5
Сант	128236	33112	40337	54140	647	25.8	31.5	42.2	0.5
Тарагт	96237	21503	28636	45552	546	22.3	29.8	47.3	0.6
Төгрөг	118538	30152	45189	42642	555	25.4	38.1	36.0	0.5
Уянга	132334	37330	41587	52797	620	28.2	31.4	39.9	0.5
Хайрхандулаан	149682	39251	55043	54601	787	26.2	36.8	36.5	0.5
Хужирт	91783	28543	23217	39539	484	31.1	25.3	43.1	0.5
Хархорин	121287	40777	29908	50066	536	33.6	24.7	41.3	0.4
Арвайхээр	106800	25308	33755	47218	519	23.7	31.6	44.2	0.5

ХОНИН ТОЛГОЙД ШИЛЖҮҮЛСЭН МАЛЫН ТОО, сумдаар

	Малчдын тоо	Хонин толгойд шилжүүлсэн малын тоо				Нэг малчинд ногдох мал	
		2016	2017	2018	2019	Бүх мал	Богод шилжүү лснээр
БҮГД	27101	8331405	9294942	8665943	9074260	208	335
Баян-Өндөр	1469	601110	664121	587781	551629	240	376
Бүрд	1149	561102	574992	468460	491911	283	428
Бат-Өлзий	2155	551234	643201	696210	789379	156	366
ББ-Улаан	808	273865	293809	259691	265967	246	329
Баянгол	1478	471976	549527	542712	511040	262	346
Гучин-Ус	738	289791	316786	308474	315971	319	428
Есөнзүйл	1122	361031	401849	316486	309471	177	276
Өлзийт	958	379905	427413	381521	373180	223	390
ЗБ-Улаан	1529	382334	450852	465217	497797	178	326
Богд	2115	506516	579351	608442	659916	243	312
Нарийнтээл	1169	348222	358038	308270	336082	191	287
Сант	1143	356827	430351	403794	376488	243	329
Тарагт	1284	363489	412836	399657	382672	196	298
Төгрөг	934	239009	290200	303978	321741	264	344
Уянга	2739	752595	817833	762128	868636	138	317
Хайрхандулаан	1391	432208	461718	423458	444251	224	319
Хужирт	1963	504557	577803	505508	560272	148	285
Хархорин	1809	577322	634412	545365	624400	195	345
Арвайхээр	1148	378312	409852	378789	393457	225	343

2019 ОНЫ ЭЦЭСТ БАЙГАА ХЭЭЛТЭГЧ МАЛЫН ТОО, сумдаар

	Бүгд	үүнээс:				
		ингэ	гүү	үнээ	эм хонь	эм ямаа
БҮГД	2295300	11729	114567	108578	1100635	959791
Баян-Өндөр	162056	220	8310	6015	92492	55019
Бүрд	141917	147	7091	4083	86793	43803
Бат-Өлзий	133019		9947	18612	58888	45572
Баруунбаян-Улаан	77262	1469	2351	1747	28323	43372
Баянгол	148638	1015	5181	2511	82948	56983
Гучин-Ус	89592	1986	2693	1420	41296	42197
Есөнзүйл	92351	94	4463	3067	51648	33079
Өлзийт	98399	62	6754	3721	57232	30630
ЗБ-Улаан	107879		6844	6923	53593	40519
Богд	194460	4121	5751	2278	48068	134242
Нарийнтээл	90255	24	3968	4163	34280	47820
Сант	118007	342	4109	3564	55852	54140
Тарагт	114583	27	5855	3423	59726	45552
Төгрөг	89717	1973	3115	1094	40893	42642
Уянга	149032	3	9608	22947	63677	52797
Хайрхандулаан	114995	70	4955	3772	51597	54601
Хужирт	120700	10	9702	7033	64416	39539
Хархорин	139657	67	8420	7897	73207	50066
Арвайхээр	112781	99	5450	4308	55706	47218

ХЭЭЛТЭГЧ МАЛЫН ӨСӨЛТ, БУУРАЛТ, СУМДААР

	Өнгөрсөн онтой харьцуулсан					
	Бүгд		ингэ		Гүү	
	хувь	зөрүү	хувь	зөрүү	хувь	зөрүү
БҮГД	96.1	-92215	107.0	769	103.7	4055
Баян-Өндөр	92.9	-12447	95.7	-10	100.4	31
Бүрд	98.8	-1686	110.5	14	105.0	336
Бат-Өлзий	106.6	8251			109.0	819
Баруунбаян-Улаан	87.0	-11540	101.5	21	95.3	-115
Баянгол	86.3	-23692	99.3	-7	98.8	-63
Гучин-Ус	95.2	-4554	105.7	107	99.6	-12
Есөнзүйл	89.1	-11350	113.3	11	86.8	-677
Өлзийт	95.6	-4484	84.9	-11	105.6	360
ЗБ-Улаан	101.1	1149			103.1	207
Богд	102.2	4149	111.7	433	110.7	558
Нарийнтээл	91.6	-8319	88.9	-3	98.0	-81
Сант	85.4	-20228	102.1	7	95.8	-180
Тарагт	89.0	-14154	54.0	-23	99.8	-9
Төгрөг	100.6	553	110.5	187	112.1	337
Уянга	106.3	8858			106.5	589
Хайрхандулаан	89.2	-13985	112.9	8	104.2	202
Хужирт	102.3	2683	100.0	0	106.3	571
Хархорин	109.4	12004	98.5	-1	110.6	807
Арвайхээр	97.1	-3423	157.1	36	107.4	375

ХЭЭЛТЭГЧ МАЛЫН ӨСӨЛТ, БУУРАЛТ, СУМДААР

	Өнгөрсөн онтой харьцуулсан					
	үнээ		эм хонь		эм ямаа	
	хувь	зөрүү	хувь	зөрүү	хувь	зөрүү
БҮГД	105.3	5509	95.3	-54404	95.2	-48147
Баян-Өндөр	101.1	63	90.7	-9473	94.7	-3058
Бүрд	105.3	205	98.8	-1092	97.4	-1149
Бат-Өлзий	114.8	2394	106.4	3548	103.4	1490
Баруунбаян-Улаан	102.8	47	83.1	-5760	88.3	-5733
Баянгол	92.8	-195	85.7	-13849	85.6	-9578
Гучин-Ус	111.8	150	95.5	-1963	93.7	-2836
Есөнзүйл	92.9	-234	89.0	-6369	89.0	-4081
Өлзийт	93.6	-255	96.2	-2254	92.9	-2324
ЗБ-Улаан	101.9	131	102.0	1076	99.4	-265
Богд	114.0	280	102.4	1131	101.3	1747
Нарийнтээл	100.0	-1	88.0	-4690	93.1	-3544
Сант	93.7	-239	86.0	-9085	83.5	-10731
Тарагт	93.7	-230	89.1	-7324	87.4	-6568
Төгрөг	108.5	86	101.2	498	98.7	-555
Уянга	109.3	1961	104.5	2760	107.2	3545
Хайрхандулаан	106.6	232	88.0	-7052	88.1	-7375
Хужирт	108.1	526	103.1	1909	99.2	-323
Хархорин	107.1	524	107.2	4945	112.9	5729
Арвайхээр	101.5	64	97.6	-1360	94.9	-2538

НИЙТ СҮРЭГТ НИЙТ ХЭЭЛТЭГЧ МАЛЫН ЭЗЛЭХ ХУВЬ

	Бүгд	үүнээс:				
		ингэ	гүү	үнээ	эм хонь	эм ямаа
БҮГД	40.8	35.9	32.8	37.1	42.2	40.9
Баян-Өндөр	45.9	37.0	35.7	42.3	46.6	47.2
Бүрд	43.7	37.5	34.1	40.2	44.7	44.3
Бат-Өлзий	39.6		29.3	35.6	42.1	41.7
Баруунбаян-Улаан	38.9	36.7	34.2	41.4	38.0	39.8
Баянгол	38.3	32.1	33.2	39.4	38.9	38.1
Гучин-Ус	38.0	33.7	31.7	41.1	39.3	37.5
Есөнзүйл	46.5	35.9	33.5	42.0	47.0	48.5
Өлзийт	46.0	25.1	36.2	35.3	47.5	47.8
ЗБ-Улаан	39.5	0.0	31.2	33.5	41.2	40.5
Богд	37.8	36.5	32.9	37.1	38.4	37.9
Нарийнтээл	40.5	32.4	33.8	38.4	41.2	40.9
Сант	42.6	38.4	37.1	42.3	43.4	42.2
Тарагт	45.5	25.7	36.0	40.2	45.8	47.3
Төгрөг	36.4	39.2	35.1	39.0	36.8	36.0
Уянга	39.4	20.0	31.5	35.8	42.0	39.9
Хайрхандулаан	36.9	35.0	31.7	35.8	37.9	36.5
Хужирт	41.5	37.0	31.5	37.5	43.1	43.1
Хархорин	39.7	23.9	29.9	34.5	40.8	41.3
Арвайхээр	43.6	39.0	35.1	42.0	44.2	44.2

БОЙЖУУЛСАН ТӨЛ, сумдаар

	2017	2018	2019	үүнээс:				
				Ботго	Унага	Тугал	Хурга	Ишиг
БҮГД	1890452	1338 736	2000570	5678	91780	87933	994502	820677
Баян-Өндөр	135748	103 356	117397	104	5343	3327	72236	36387
Бүрд	138640	63 885	109139	81	5548	2972	68283	32255
Бат-Өлзий	86776	95 800	111005	0	8504	14846	49649	38006
Баруунбаян-Улаан	64931	25 517	105954	759	2461	2046	44558	56130
Баянгол	150199	140 973	167896	554	4833	2597	94659	65253
Гучин-Ус	64736	54 138	75202	956	2012	1018	36052	35164
Есөнзүйл	93221	49 749	91460	82	4548	2719	53050	31061
Өлзийт	84233	61 413	73352	33	6149	4491	42648	20031
ЗБ-Улаан	79129	87 074	107120	0	6723	6976	52799	40622
Богд	130219	129 758	157185	1870	3485	1519	44140	106171
Нарийнтээл	72012	26 823	78504	12	3115	3199	32081	40097
Сант	109199	67 400	93011	152	2836	2566	46756	40701
Тарагт	85516	52 869	94846	18	3959	2548	52345	35976
Төгрөг	64191	72 552	86173	930	2633	915	39784	41911
Уянга	129550	80 729	132397	3	7958	18998	58967	46471
Хайрхандулаан	96158	42 424	99630	36	3654	2886	46219	46835
Хужирт	93634	58 803	98177	5	7762	5281	52695	32434
Хархорин	108152	57 191	117333	37	6749	6181	62911	41455
Арвайхээр	104208	68 282	84789	46	3508	2848	44670	33717

Хавсралт 19-ын үргэлжлэл

	бойжилтын хувь					
	Бүгд	Ботго	Унага	Тугал	Хурга	Ишиг
БҮГД	92.7	97.6	94.8	95.7	93.6	91.0
Баян-Өндөр	95.6	100.0	98.9	97.4	96.6	93.1
Бүрд	86.9	92.0	95.8	92.5	87.1	84.7
Бат-Өлзий	100.0		100.0	100.0	100.0	100.0
Баруунбаян-Улаан	94.7	98.2	93.6	91.7	95.1	94.5
Баянгол	99.2	100.0	99.6	100.0	99.8	98.3
Гучин-Ус	93.5	96.5	96.7	95.4	94.5	92.3
Есөнзүйл	94.9	100.0	97.3	96.2	95.7	93.0
Өлзийт	78.0	55.0	89.8	88.4	83.0	65.2
ЗБ-Улаан	99.9		100.0	100.0	100.0	99.9
Богд	94.6	98.7	92.4	92.8	97.0	93.7
Нарийнтээл	98.6	100.0	97.4	97.5	98.3	99.0
Сант	68.4	84.0	68.7	69.9	72.6	64.0
Тарагт	81.5	100.0	85.9	86.1	83.9	77.6
Төгрөг	97.9	100.0	100.0	98.4	98.5	97.1
Уянга	97.1	100.0	95.3	97.7	98.2	95.8
Хайрхандулаан	98.0	92.3	97.8	97.1	98.7	97.4
Хужирт	94.1	100.0	92.6	95.4	94.1	94.3
Хархорин	99.9	100.0	99.9	99.7	99.9	99.9
Арвайхээр	90.0	100.0	95.1	94.8	91.8	86.8

100 ЭХЭЭС БОЙЖУУЛСАН ТӨЛ, сумдаар

	Бүгд		Ботго		Унага		Тугал		Хурга		Ишиг	
	2018	2019	2018	2019	2018	2019	2018	2019	2018	2019	2018	2019
БҮГД	58.6	83.8	49.4	51.8	43.0	83.0	62.2	85.3	67.0	86.1	50.3	81.4
Баян-Өндөр	58.5	67.3	42.3	45.2	24.3	64.5	50.7	55.9	70.4	70.8	43.5	62.7
Бүрд	42.3	76.0	46.2	60.9	29.2	82.1	49.3	76.6	48.3	77.7	32.0	71.8
Бат-Өлзий	84.9	89.0	0.0		84.2	93.2	78.7	91.5	87.1	89.7	84.4	86.2
ББ-Улаан	30.5	119.3	39.3	52.4	36.4	99.8	42.4	120.4	38.2	130.7	24.3	114.3
Баянгол	83.9	97.4	48.1	54.2	79.9	92.2	77.9	96.0	89.9	97.8	76.2	98.0
Гучин-Ус	60.9	79.9	50.1	50.9	52.2	74.4	45.1	80.2	75.5	83.3	48.8	78.1
Есөнзүйл	49.6	88.2	42.0	98.8	3.8	88.5	36.6	82.4	64.5	91.4	34.8	83.6
Өлзийт	62.6	71.3	40.0	45.2	67.1	96.2	69.3	113.0	70.9	71.7	45.2	60.8
ЗБ-Улаан	92.3	100.4	0.0		91.2	101.3	93.9	102.7	92.8	100.5	91.5	99.6
Богд	74.9	82.6	53.3	50.7	63.4	67.1	77.8	76.0	84.4	94.0	72.7	80.1
Нарийнтээл	28.4	79.6	22.6	44.4	9.2	76.9	15.5	76.8	37.2	82.3	24.4	78.1
Сант	53.0	67.3	52.1	45.4	39.9	66.1	58.9	67.5	67.8	72.0	38.9	62.7
Тарагт	45.3	73.7	75.6	36.0	36.9	67.5	55.5	69.8	55.1	78.1	32.9	69.0
Төгрөг	87.0	96.6	51.5	52.1	54.1	94.8	71.2	90.8	93.2	98.5	85.2	97.0
Уянга	60.0	94.5	0.0		51.0	88.2	70.7	90.5	62.4	96.8	53.9	94.4
Хайрхандулаан	35.4	77.2	48.8	58.1	23.6	76.9	48.6	81.5	44.8	78.8	26.7	75.6
Хужирт	51.5	83.2	62.5	50.0	19.8	85.0	59.0	81.2	73.2	84.3	23.6	81.4
Хархорин	42.7	91.9	34.0	54.4	24.3	88.7	46.2	83.8	47.7	92.2	38.1	93.5
Арвайхээр	59.8	73.0	47.2	73.0	46.5	69.1	64.7	67.1	67.9	78.3	51.4	67.8

ТОМ МАЛЫН ЗҮЙ БУСЫН ХОРОГДОЛ

	2017	2018	2019	үүнээс:				
				Тэмээ	Адуу	Үхэр	Хонь	Ямаа
БҮГД	29315	352294	103574	135	4044	3792	42884	52719
Баян-Өндөр	86	22953	6553		150	122	3441	2840
Бүрд	1387	58023	5110		222	122	2859	1907
Бат-Өлзий	20	12590	42			4	15	23
Баруунбаян-Улаан	1681	18500	10487	50	144	186	2586	7521
Баянгол	41	8934	757		13	4	260	480
Гучин-Ус	4705	8886	1097	11	38	45	469	534
Есөнзүйл	27	25454	1631	24	91	101	749	666
Өлзийт	2558	30261	12591	5	813	545	7115	4113
ЗБ-Улаан	571	2788	2459		133	231	851	1244
Богд	3012	4414	8262	16	81	32	1039	7094
Нарийнтээл	2126	11857	443		16	16	91	320
Сант		21110	32346	26	1083	1161	13904	16172
Тарагт	2520	21406	8195		443	402	3787	3563
Төгрөг	600	2149	238	1		5	72	160
Уянга	3441	20360	1500		156	202	496	646
Хайрхандулаан	2281	20028	1959		63	40	620	1236
Хужирт	2664	25173	3733		260	206	1816	1451
Хархорин	1135	21619	439		21	28	211	179
Арвайхээр	460	15789	5732	2	317	340	2503	2570

Хавсралт 21-ийн үргэлжлэл

	Оны эхний малд эзлэх хувь					
	Бүгд	Тэмээ	Адуу	Үхэр	Хонь	Ямаа
БҮГД	1.9	0.4	1.2	1.4	1.7	2.3
Баян-Өндөр	1.7	0.0	0.6	0.8	1.6	2.3
Бүрд	1.6	0.0	1.2	1.2	1.5	2.0
Бат-Өлзий	0.0		0.0	0.0	0.0	0.0
Баруунбаян-Улаан	5.5	1.3	2.0	4.6	3.5	7.3
Баянгол	0.2	0.0	0.1	0.1	0.1	0.3
Гучин-Ус	0.5	0.2	0.5	1.4	0.4	0.5
Есөнзүйл	0.8	9.4	0.7	1.3	0.7	1.0
Өлзийт	5.5	1.6	4.6	5.5	5.4	5.9
ЗБ-Улаан	1.0	0.0	0.7	1.2	0.7	1.3
Богд	1.7	0.2	0.5	0.6	0.9	2.2
Нарийнтээл	0.2	0.0	0.2	0.2	0.1	0.3
Сант	10.9	2.8	9.3	12.2	10.0	12.0
Тарагт	3.1	0.0	2.8	4.5	2.7	3.4
Төгрөг	0.1	0.0	0.0	0.2	0.1	0.1
Уянга	0.5		0.6	0.4	0.4	0.6
Хайрхандулаан	0.7	0.0	0.4	0.4	0.5	0.9
Хужирт	1.4	0.0	1.0	1.2	1.3	1.8
Хархорин	0.1	0.0	0.1	0.1	0.1	0.2
Арвайхээр	2.3	1.0	2.3	3.3	2.0	2.5

ГЭНЭТИЙН АЮУЛААР ХОРОГДСОН МАЛ

	2017	2018	2019	үүнээс:				
				Тэмээ	Адуу	Үхэр	Хонь	Ямаа
БҮГД	12946	110085	17901	37	510	506	6811	10037
Баян-Өндөр	76	9451	2532		30	59	1245	1198
Бүрд	1367	57847	3712		161	87	2120	1344
Бат-Өлзий		78						
ББ-Улаан	1	43						
Баянгол		73	130					130
Гучин-Ус	3982	5869	867	6	14	8	440	399
Есөнзүйл		11531	1631	24	91	101	749	666
Өлзийт	1500	5836	1408		62	58	920	368
ЗБ-Улаан	76	69	52		2	6	24	20
Богд	1338	134	5588	7	36	24	631	4890
Нарийнтээл	138	948						
Сант		1709						
Тарагт	420	12142	983		56	78	300	549
Төгрөг	123	1						
Уянга	3356	3001	265		24	36	71	134
Хайрхандулаан	17	0						
Хужирт	132	747	651		34	42	252	323
Хархорин	386	412						
Арвайхээр	34	194	82			7	59	16

	Зүй бус хорогдолд эзлэх хувь					
	Бүгд	Тэмээ	Адуу	Үхэр	Хонь	Ямаа
БҮГД	17.3	27.4	12.6	13.3	15.9	19.0
Баян-Өндөр	38.6		20.0	48.4	36.2	42.2
Бүрд	72.6		72.5	71.3	74.2	70.5
Бат-Өлзий	0.0			0.0	0.0	0.0
Баруунбаян-Улаан	0.0	0	0.0	0.0	0.0	0.0
Баянгол	17.2		0.0	0.0	0.0	27.1
Гучин-Ус	79.0	54.5	36.8	17.8	93.8	74.7
Есөнзүйл	100.0	100	100.0	100.0	100.0	100.0
Өлзийт	11.2	0	7.6	10.6	12.9	8.9
ЗБ-Улаан	2.1		1.5	2.6	2.8	1.6
Богд	67.6	43.8	44.4	75.0	60.7	68.9
Нарийнтээл	0.0		0.0	0.0	0.0	0.0
Сант	0.0	0	0.0	0.0	0.0	0.0
Тарагт	12.0		12.6	19.4	7.9	15.4
Төгрөг	0.0	0		0.0	0.0	0.0
Уянга	17.7		15.4	17.8	14.3	20.7
Хайрхандулаан	0.0		0.0	0.0	0.0	0.0
Хужирт	17.4		13.1	20.4	13.9	22.3
Хархорин	0.0		0.0	0.0	0.0	0.0
Арвайхээр	1.4	0	0.0	2.1	2.4	0.6

ХЭЭЛ ХАЯСАН ХЭЭЛТЭГЧ

	2017	2018	2019	ҮҮНЭЭС:				
				ИНГЭ	ГҮҮ	ҮНЭЭ	ЭМ ХОНЬ	ЭМ ЯМАА
БҮГД	24919	152956	54669	2	2225	1477	15953	35012
Баян-Өндөр	608	2673	1990	1	60	38	871	1020
Бүрд	989	12009	9559	1	422	180	5002	3954
Бат-Өлзий	57	1221	557		29	46	202	280
Баруунбаян-Улаан	3471	7643	2397		4	2	286	2105
Баянгол	3	612	55					55
Гучин-Ус	726	2578	1374		11	1	286	1076
Есөнзүйл	1052	17549	6539		315	39	1228	4957
Өлзийт	1264	5033	2789		76	34	1397	1282
ЗБ-Улаан	392	4514	728		53	7	270	398
Богд	1399	4052	3863		50	11	452	3350
Нарийнтээл	1985	2849	777		8	10	222	537
Сант	0	3285	289		23	5	62	199
Тарагт	1800	9818	4154	0	275	75	1030	2774
Төгрөг	135	619	124					124
Уянга	1488	5974	2299		209	568	549	973
Хайрхандулаан	1489	14110	2710		77	45	777	1811
Хужирт	1705	21354	4221		273	198	1385	2365
Хархорин	4485	25878	3086		153	66	787	2080
Арвайхээр	1871	11185	7158		187	152	1147	5672

Хавсралт 23-ийн үргэлжлэл

	Оны эхний хээлтэгчид эзлэх хувь					
	Бүгд	ингэ	гүү	үнээ	эм хонь	эм ямаа
БҮГД	2.3	0.0	2.0	1.4	1.4	3.5
Баян-Өндөр	1.1	0.4	0.7	0.6	0.9	1.8
Бүрд	6.7	0.8	6.2	4.6	5.7	8.8
Бат-Өлзий	0.4		0.3	0.3	0.4	0.6
Баруунбаян-Улаан	2.7	0.0	0.2	0.1	0.8	4.3
Баянгол	0.0	0.0	0.0	0.0	0.0	0.1
Гучин-Ус	1.5	0.0	0.4	0.1	0.7	2.4
Есөнзүйл	6.3	0.0	6.1	1.2	2.1	13.3
Өлзийт	2.7	0.0	1.2	0.9	2.3	3.9
ЗБ-Улаан	0.7		0.8	0.1	0.5	1.0
Богд	2.0	0.0	1.0	0.6	1.0	2.5
Нарийнтээл	0.8	0.0	0.2	0.2	0.6	1.0
Сант	0.2	0.0	0.5	0.1	0.1	0.3
Тарагт	3.2	0.0	4.7	2.1	1.5	5.3
Төгрөг	0.1	0.0	0.0	0.0	0.0	0.3
Уянга	1.6		2.3	2.7	0.9	2.0
Хайрхандулаан	2.1	0.0	1.6	1.3	1.3	2.9
Хужирт	3.6	0.0	3.0	3.0	2.2	5.9
Хархорин	2.4	0.0	2.0	0.9	1.2	4.7
Арвайхээр	6.2	0.0	3.7	3.6	2.0	11.4

СУВАЙРСАН ХЭЭЛТЭГЧ

	2017	2018	2019	ҮҮНЭЭС:				
				ИНГЭ	ГҮҮ	ҮНЭЭ	ЭМ ХОНЬ	ЭМ ЯМАА
БҮГД	144975	451320	262168	158	17446	14583	121732	108249
Баян-Өндөр	26631	57261	48208	65	2889	2535	25029	17690
Бүрд	9364	46712	14287	16	776	625	8333	4537
Бат-Өлзий	5778	7650	11428		817	1195	4693	4723
Баруунбаян-Улаан	9576	40791	4954		278	131	1916	2629
Баянгол	49	559	2781		399	112	2057	213
Гучин-Ус	4820	15606	12687	6	660	236	5238	6547
Есөнзүйл	3431	18363	10706	2	590	649	6169	3296
Өлзийт	3292	10943	10526	7	1294	719	7247	1259
ЗБ-Улаан	6440	6985	14255		742	633	6527	6353
Богд	10421	22055	19782	31	1364	394	3421	14572
Нарийнтээл	19051	51227	18803		876	932	6974	10021
Сант	526	1727	1283	1	102	87	327	766
Тарагт	5250	22756	7663	8	954	603	3678	2420
Төгрөг	3794	3594	1739		178	86	712	763
Уянга	6917	25997	9976		1069	1828	3770	3309
Хайрхандулаан	8065	34963	24545		937	514	11046	12048
Хужирт	8508	28978	15418	1	1048	958	7943	5468
Хархорин	6536	37066	19826	21	1513	1586	10525	6181
Арвайхээр	6526	18087	13301		960	760	6127	5454

Хавсралт 24-ийн үргэлжлэл

	Оны эхний хээлтэгчид эзлэх хувь					
	Бүгд	ингэ	гүү	үнээ	эм хонь	эм ямаа
БҮГД	11.0	1.4	15.8	14.1	10.5	10.7
Баян-Өндөр	27.6	28.3	34.9	42.6	24.5	30.5
Бүрд	9.9	12.0	11.5	16.1	9.5	10.1
Бат-Өлзий	9.2		9.0	7.4	8.5	10.7
Баруунбаян-Улаан	5.6	0.0	11.3	7.7	5.6	5.4
Баянгол	1.6	0.0	7.6	4.1	2.1	0.3
Гучин-Ус	13.5	0.3	24.4	18.6	12.1	14.5
Есөнзүйл	10.3	2.4	11.5	19.7	10.6	8.9
Өлзийт	10.2	9.6	20.2	18.1	12.2	3.8
ЗБ-Улаан	13.4		11.2	9.3	12.4	15.6
Богд	10.4	0.8	26.3	19.7	7.3	11.0
Нарийнтээл	19.1	0.0	21.6	22.4	17.9	19.5
Сант	0.9	0.3	2.4	2.3	0.5	1.2
Тарагт	6.0	16.0	16.3	16.5	5.5	4.6
Төгрөг	2.0	0.0	6.4	8.5	1.8	1.8
Уянга	7.1		11.9	8.7	6.2	6.7
Хайрхандулаан	19.0	0.0	19.7	14.5	18.8	19.4
Хужирт	13.1	10.0	11.5	14.7	12.7	13.7
Хархорин	15.5	30.9	19.9	21.5	15.4	13.9
Арвайхээр	11.4	0.0	18.9	17.9	10.7	11.0

ХЭЭЛТЭГЧ, ХЭЭЛТҮҮЛЭГЧИЙН ТОХИРОО

	Тэмээ 20-25		Адуу 12-15		Үхэр 35-45		Хонь 25-30		Ямаа 25-30	
	2018	2019	2018	2019	2018	2019	2018	2019	2018	2019
БҮГД	34	37	10	9	35	33	91	84	97	85
Баян-Өндөр	38	28	11	11	38	39	113	104	103	90
Бүрд	22	16	10	10	46	35	114	96	105	80
Бат-Өлзий			12	11	40	40	121	108	130	111
Баруунбаян-Улаан	41	46	8	7	29	32	92	70	110	84
Баянгол	34	33	10	9	37	42	70	68	78	74
Гучин-Ус	35	40	8	8	35	33	77	71	88	75
Есөнзүйл	14	19	11	8	42	21	109	96	101	92
Өлзийт	73	31	11	12	40	48	100	102	106	97
ЗБ-Улаан			10	10	35	42	75	88	72	92
Богд	33	39	8	7	24	24	59	53	101	90
Нарийнтээл	27	24	10	9	32	23	107	78	113	85
Сант	28	38	10	9	30	37	82	74	97	84
Тарагт	25	27	10	10	27	29	98	92	93	83
Төгрөг	38	34	10	9	33	36	74	68	95	77
Уянга		3	10	10	39	32	109	91	116	85
Хайрхандулаан	21	35	8	8	25	22	85	69	95	69
Хужирт		10	10	10	30	30	88	87	95	82
Хархорин	14	67	9	9	36	34	97	94	82	93
Арвайхээр	32	50	10	9	33	31	99	97	101	91

МАЛЫН ХЭРЭГЛЭЭНИЙ ЗАРЛАГА, бодод шилжүүлснээр

	Бүгд	үүнээс:				
		Тэмээ	Адуу	Үхэр	Хонь	Ямаа
БҮГД	3281180	2855	2975146	64049	155485	83645
Баян-Өндөр	29441	104	5654	4435	14397	4851
Бүрд	19410	53	3627	2661	9814	3256
Бат-Өлзий	21701	0	4720	7551	5846	3585
Баруунбаян-Улаан	16788	439	2537	1680	6762	5370
Баянгол	36688	313	4506	3146	19280	9442
Гучин-Ус	12797	503	1659	825	6114	3697
Есөнзүйл	20812	34	4170	3204	9425	3979
Өлзийт	18582	57	4511	3284	7999	2731
ЗБ-Улаан	21933	1	4691	5299	7674	4268
Богд	18166	809	2010	946	5570	8831
Нарийнтээл	12450	17	1883	2259	4776	3515
Сант	16069	119	2290	2512	7248	3901
Тарагт	20494	33	3337	2566	9604	4954
Төгрөг	13396	322	1886	731	6024	4433
Уянга	25383	-8	4089	10947	6827	3528
Хайрхандулаан	16705	21	2409	2106	7526	4643
Хужирт	16697	5	3630	3599	6824	2639
Хархорин	16452	35	3210	3687	6987	2533
Арвайхээр	14548	-1	1660	2611	6789	3489

МАЛЫН ХЭРЭГЛЭЭНИЙ ЗАРЛАГА, оны эхний малд эзлэх хувь

	Оны эхний малд эзлэх хувь					
	Бүгд	Тэмээ	Адуу	Үхэр	Хонь	Ямаа
БҮГД	31.7	13.6	91.9	23.5	36.0	29.8
Баян-Өндөр	35.9	24.1	23.8	28.7	40.0	31.8
Бүрд	29.3	20.3	19.0	26.7	31.3	27.5
Бат-Өлзий	25.3		15.7	16.8	28.0	28.7
Баруунбаян-Улаан	46.2	16.6	35.8	41.6	55.5	41.6
Баянгол	47.5	15.3	29.5	45.4	49.3	47.2
Гучин-Ус	30.1	13.3	20.3	24.9	34.5	27.5
Есөнзүйл	46.8	20.0	32.0	40.6	49.6	45.7
Өлзийт	33.7	28.2	25.3	33.3	36.1	31.2
ЗБ-Улаан	34.9	20.0	23.4	27.6	37.1	36.0
Богд	22.8	11.4	12.5	16.9	29.0	21.7
Нарийнтээл	29.6	29.5	17.9	22.8	35.9	26.7
Сант	26.9	18.9	19.7	26.4	31.2	23.1
Тарагт	38.5	36.0	20.7	28.7	41.3	38.3
Төгрөг	31.8	10.5	23.2	27.8	33.7	31.6
Уянга	25.4		15.2	19.5	30.6	24.6
Хайрхандулаан	28.8	15.9	16.7	21.5	33.3	26.3
Хужирт	26.1	24.1	13.5	20.8	29.3	25.8
Хархорин	22.7	17.6	13.0	18.0	26.4	20.2
Арвайхээр	28.9	-0.5	11.9	25.2	32.7	27.0

ХҮНСЭНД ХЭРЭГЛЭСЭН МАЛЫН ТОО

	2015	2016	2017	2018	2019
БҮГД	268904	293068	341214	324115	366505
Баян-Өндөр	18576	19445	19653	20066	20825
Бүрд	19312	21382	21634	18619	20467
Бат-Өлзий	9976	12710	12466	13328	15390
Баруунбаян-Улаан	9747	9803	13120	11931	12407
Баянгол	17318	20633	25202	25708	31719
Гучин-Ус	10610	10457	11372	8609	10956
Есөнзүйл	14982	13102	14397	14486	19925
Өлзийт	11238	10539	15494	13127	13131
ЗБ-Улаан	7297	13538	15466	17645	21526
Богд	19767	20397	21425	25042	24292
Нарийнтээл	15768	15517	18263	16366	16729
Сант	17259	20249	20778	21018	25429
Тарагт	13120	15515	21474	16832	23228
Төгрөг	7324	8525	9298	10320	11719
Уянга	11686	12387	14227	16118	14124
Хайрхандулаан	19241	18986	21415	18473	26471
Хужирт	16656	18889	25843	20880	21285
Хархорин	17454	15058	20172	16343	16710
Арвайхээр	11573	15936	19515	19204	20172

САРЛАГ, ХАЙНАГИЙН ТОО

Нóìäúí íýðñ	2018		2019			
	Ñàðëäã áçää	Õàéíäã áçää	Ñàðëäã		Õàéíäã	
			Áçää	íýý	Áçää	íýý
Баян-Өндөр	5					
Бүрд						
Áàò-äëçëé	29899	478	30354	9794	289	97
Баруунбаян-Улаан						
Есөнзүйл	25					
Өлзийт	122	1				
Çççíáäýí-Õëääí	13316	48	14940	4862	8	5
Áíää	1495		1254	441		
Íàðëéíòýýë	4656	11	3383	1185		
Òàðääò	1350		2108	764		
Óýíää	43965	94	58167	18326	144	65
Õäéðòáíäóëääí	1257		4439	1522		
Õóæèðò	2755	487	998	349	156	66
Àðääéóýýð	841	2	969	383	2	2
Ä-Í	99681	1121	116612	37626	599	235

ХАДЛАН БЭЛЧЭЭРИЙН ТАЛБАЙ, ХҮРЭЛЦЭЭ, ХАНГАМЖ

	Хадлан, бэлчээрийн талбай (мян.га)			100 га хадлан, бэлчээрийн талбайд ногдох хонин толгойд шилжүүлсэн малын тоо		
	2017	2018	2019	2017	2018	2019
БҮГД	5642.4	5649	5648.1	165	153	161
Баян-Өндөр	310.2	310.3	310.3	214	189	178
Бүрд	210.6	210.9	210.9	273	222	233
Бат-Өлзий	32.7	33.6	33.6	1969	2070	2347
Баруунбаян-Улаан	387.2	387.3	387.3	76	67	69
Баянгол	350.2	350.2	350.2	157	155	146
Гучин-Ус	463.6	463.6	463.6	68	67	68
Есөнзүйл	214.4	215.6	215.6	187	147	144
Өлзийт	175	175.2	175.2	244	218	213
Зүүнбаян-Улаан	251.4	253	253.0	179	184	197
Богд	960.4	960.4	960.4	60	63	69
Нарийнтээл	264.5	264.5	264.0	135	117	127
Сант	254.3	254.4	254.4	169	159	148
Тарагт	307	307.4	307.2	134	130	125
Төгрөг	531.1	531.1	531.1	55	57	61
Уянга	275.4	275.6	275.6	297	277	315
Хайрхандулаан	408.5	408.6	408.4	113	104	109
Хужирт	120.8	121.9	121.9	478	415	460
Хархорин	119.8	120	120.0	529	455	521
Арвайхээр	5.4	5.4	5.4	7604	7028	7320

БЭЛТГЭСЭН ӨВС

	2014	2015	2016	2017	2018	2019	/тонн/ 2019/ 2018%
БҮГД	40045.5	32242.2	35083.4	32604.2	38277.0	52635.8	137.5
Баян-Өндөр	1952.7	1375.0	2021.0	2411.1	2649.0	3319.7	125.3
Бүрд	2002.1	2000.0	2081.9	2057.9	3422.2	4845.7	141.6
Бат-Өлзий	3516.0	2382.0	2330.5	1922.5	4779.3	4236.5	88.6
Баруунбаян-Улаан	1094.8	1022.0	992.5	905.6	987.6	1409.8	142.8
Баянгол	1166.1	1342.6	2218.1	2900.0	2910.9	2900.0	99.6
Гучин-Ус	984.7	790.0	1278.0	1038.7	1688.0	1521.0	90.1
Есөнзүйл	2090.0	1932.0	2331.5	1137.6	1051.1	5834.0	555.0
Өлзийт	2215.0	1824.6	2084.6	2820.7	1866.5	2450.4	131.3
ЗБ-Улаан	2621.9	2607.2	2930.0	2863.5	3512.1	3600.5	102.5
Богд	401.7	638.4	178.4	515.7	603.5	2516.6	417.0
Нарийнтээл	1820.0	1162.0	353.8	150.0	230.0	330.3	143.6
Сант	1202.8	1190.5	1170.4	1454.8	2183.0	2222.0	101.8
Тарагт	1201.7	851.4	945.7	734.6	756.2	1539.8	203.6
Төгрөг	850.0	407.3	874.5	883.5	1313.5	800.0	60.9
Уянга	3511.4	1296.0	2064.7	376.8	337.4	3209.1	951.1
Хайрхандулаан	1644.7	1360.3	657.3	1919.1	841.8	2150.0	255.4
Хужирт	3264.3	3219.8	2541.8	2696.8	3819.5	2998.8	78.5
Хархорин	6095.8	4925.7	5629.3	4285.1	3513.0	4488.6	127.8
Арвайхээр	2409.8	1915.6	2399.4	1530.2	1812.6	2263.1	124.9

БЭЛТГЭСЭН ГАР ТЭЖЭЭЛ

/тонн/

	2014	2015	2016	2017	2018	2019	2019/ 2018%
БҮГД	6529.0	7200.0	5121.0	7059.2	15076.8	14429.5	95.7
Баян-Өндөр	295.0	851.0	349.6	370.7	722.1	881.0	122.0
Бүрд	300.0	300.0	303.0	45.8	1531.5	468.4	30.6
Бат-Өлзий	157.0	124.0	101.0	20.0	599.0	1200.3	200.4
Баруунбаян-Улаан	430.6	326.6	470.8	44.4	403.7	240.0	59.5
Баянгол	500.0	656.2	600.0	1400.0	1404.6	1400.0	99.7
Гучин-Ус	376.4	348.0	13.5	325.6	701.0	420.0	59.9
Есөнзүйл	396.0	338.9	444.0	243.0	141.0	800.0	567.4
Өлзийт	406.5	621.2	205.3	1259.1	908.4	849.5	93.5
ЗБ-Улаан	233.3	269.2	270.5	250.0	1661.3	1700.0	102.3
Богд	207.7	300.8	126.4	174.2	410.4	1050.0	255.9
Нарийнтээл	334.9	230.8	136.0	21.0	43.4	42.1	97.1
Сант	439.8	419.5	423.4	387.4	954.7	1040.0	108.9
Тарагт	351.3	211.4	242.1	287.5	426.4	577.5	135.4
Төгрөг	252.0	80.0	298.0	361.0	478.5	201.7	42.2
Уянга	211.8	60.0	6.3	37.8	48.0	35.5	74.0
Хайрхандулаан	331.1	300.6	357.9	942.6	794.0	1057.0	133.1
Хужирт	445.8	859.2	164.9	376.5	2010.2	494.8	24.6
Хархорин	392.8	470.9	118.3	171.5	1066.5	947.3	88.8
Арвайхээр	467.0	431.7	489.9	341.2	772.3	1024.5	132.7

ГАХАЙ, ШУВУУНЫ ТОО

	Гахай				Шувуу			
	2016	2017	2018	2019	2016	2017	2018	2019
БҮГД	387	281	219	123	448	549	462	150
Баян-Өндөр	-	-	-	-	-	-	-	-
Бүрд	-	-	-	-	-	-	-	-
Бат-Өлзий	-	-	34	34	-	-	26	-
Баруунбаян-Улаан	-	-	-	-	-	-	-	-
Баянгол	6	-	-	-	-	-	-	-
Гучин-Ус	-	-	-	-	-	-	-	-
Есөнзүйл	-	-	-	-	-	-	-	-
Өлзийт	-	-	-	-	-	-	-	-
ЗБ-Улаан	19	21	-	-	15	15	10	10
Богд	-	-	-	-	20	10	-	-
Нарийнтээл	11	4	-	-	5	-	-	-
Сант	-	-	-	-	-	-	-	-
Тарагт	12	20	50	38	10	14	18	27
Төгрөг	-	-	-	-	12	7	6	4
Уянга	-	-	-	-	-	-	-	-
Хайрхандулаан	-	-	-	-	25	60	35	52
Хужирт	23	-	-	-	-	-	-	-
Хархорин	120	56	83	81	74	375	367	57
Арвайхээр	196	180	52	4	287	68	-	-

ҮНДСЭН ЭХ, ӨНДӨГЛӨГЧИЙН ТОО

	Гахай				Шувуу			
	2016	2017	2018	2019	2016	2017	2018	2019
БҮГД	123	95	71	21	406	493	54	105
Баян-Өндөр	-	-	-	-	-	-	-	-
Бүрд	-	-	-	-	-	-	-	-
Бат-Өлзий	-	-	3	-	-	-	8	-
ББ-Улаан	-	-	-	-	-	-	-	-
Баянгол	-	-	-	-	-	-	-	-
Гучин-Ус	-	-	-	-	-	-	-	-
Есөнзүйл	-	-	-	-	-	-	-	-
Өлзийт	-	-	-	-	-	-	-	-
ЗБ-Улаан	13	5	-	-	13	10	5	5
Богд	-	-	-	-	18	8	-	-
Нарийнтээл	3	4	-	-	4	-	-	-
Сант	-	-	-	-	-	-	-	-
Тарагт	3	5	3	2	9	12	13	21
Төгрөг	-	-	-	-	2	6	5	3
Уянга	-	-	-	-	-	-	-	-
Хайрхандулаан	-	-	-	-	12	54	31	35
Хужирт	1	-	-	-	-	-	-	-
Хархорин	39	10	28	19	64	374	325	41
Арвайхээр	64	71	37	-	284	29	-	-

МАЛЖУУЛАЛТЫН ТАЛААР АВСАН АРГА ХЭМЖЭЭ

	Малжуулалтанд хамрагдсан		1 өрхийн ам бүлийн тоо	Малжуулалтаар авсан малын тоо	Үүнээс:		Малжуулалтаар авсан малд эзлэх хувь		Малжуулалтад хамрагдсан 1 өрхөд ногдох малын тоо
	Өрхийн тоо	Ам бүлийн тоо			Бод малын тоо	Бог малын тоо	Бод мал	Бог мал	
Бүгд	135	514	4	6661	32	6629	0.5	99.5	49
Баян-Өндөр сум	2	8	4	200		200		100.0	100
Бүрд сум	7	31	4	612		612		100.0	87
Бат-Өлзий сум	10	27	3	332	15	317	4.5	95.5	33
Баруунбаян-Улаан									
Баянгол	3	11	4	244		244		100.0	81
Гучин-Ус	3	13	4	260		260		100.0	87
Есөнзүйл	5	15	3	412		412		100.0	82
Өлзийт	5	19	4	430		430		100.0	86
Зүүнбаян-Улаан	3	13	4	79	9	70	11.4	88.6	26
Богд	23	102	4	1242		1242		100.0	54
Нарийнтээл	4	14	4	339		339		100.0	85
Сант									
Тарагт	5	20	4	347		347		100.0	69
Төгрөг	2	11	6	204		204		100.0	102
Уянга	27	112	4	782		782		100.0	29
Хайрхандулаан	7	30	4	561	4	557	0.7	99.3	80
Хужирт									
Хархорин									
Арвайхээр	29	88	3	617	4	613	0.6	99.4	21
2018 онд	142	565	4	8045	59	7986	0.7	99.3	57

2019 ОНД ШИНЭЭР ГАРГАСАН ХУДГИЙН ТАЙЛАН

Сум	Шинээр гаргасан хуудгийн тоо, бүгд	Шинээр худаг гаргахад зарцуулсан хөрөнгийн хэмжээ	Үүнээс: Улсын төсвийн хөрөнгөөр	Үүнээс: Гадаад орон, олон улсын байгууллагын төсөл хөтөлбөрийн хөрөнгөөр	Үүнээс: Малчид иргэдийн өөрийн хөрөнгөөр	Худаг шинээр гаргахад түр ажилласан орон нутгийн иргэдийн тоо**
Баруунбаян-Улаан	1	10000			10000	2
Бат-Өлзий	4	65000	17000	33000	15000	13
Баянгол	2	20000	19100	0	900	11
Баян-Өндөр	1	18000	18000			2
Богд	1	1900	1900			
Бүрд	1	18000	18000			4
Гучин-Ус	3	9500	9500			
Есөн зүйл	1	22000	22000			
Өлзийт	1	14000	14000			
Тарагт	1	23000		23000		
Төгрөг	6	109000	17000	46000	46000	
Хайрхандулаан	5	59000	37500		21500	14
Хархорин	2	46000	23000	23000		10
Дүн	29	415400	197000	125000	93400	56

2018 ОНД ЗАСВАРЛАСАН ХУДГИЙН ТАЙЛАН

Сум	Засварласан худгийн тоо, бүгд	Худаг засварлахад зарцуулсан хөрөнгийн хэмжээ	Үүнээс: Улсын төсвийн хөрөнгөөр	Үүнээс: Гадаад орон, олон улсын байгууллагын төсөл хөтөлбөрийн хөрөнгөөр	Үүнээс: Малчид иргэдийн өөрийн хөрөнгөөр	Худаг засварлахад түр ажилласан орон нутгийн иргэдийн тоо**
Баруунбаян-Улаан	1	10000	10000			8
Бат-Өлзий	0					
Баянгол	2	14000	11000	0	3000	10
Баян-Өндөр						
Богд	1	7000	7000			5
Бүрд						
Гучин-Ус						
Есөн зүйл						
Өлзийт						
Сант	4	4000		4000		17
Тарагт	0					
Төгрөг	1	16000			16000	
Хайрхандулаан	7	17500	12850	0	4650	15
Хархорин						
Дүн	16	68500	40850	40000	23650	55

ХАА-Н ЗАРИМ БҮТЭЭГДЭХҮҮНИЙ ЗАХ ЗЭЭЛИЙН ДУНДАЖ ҮНЭ

iyi.òª

Áλòýýääýðλλíèé íýð	Χýíæèð íýææ	Íýæèéí äóíäæ λíý				2019/2018%
		2016	2017	2018	2019	
Òýíýý /íàñ äλέóñýí/	ýð	950.7	934.6	934.6	1231.5	131.8
	ýì	741.3	757.9	757.9	948.6	125.2
Àäóó /íàñ äλέóñýí/	ýð	522.3	538.2	538.2	790.9	147.0
	ýì	478.6	467.2	467.2	707.2	151.4
ˆ òýð /íàñ äλέóñýí/	ýð	764.2	776.3	776.3	1022.2	131.7
	ýì	640.4	621.5	621.5	836.7	134.6
Õííü /íàñ äλέóñýí/	ýð	119.5	115.5	115.5	146.2	126.6
	ýì	88.8	80.6	80.6	110.9	137.6
Βíàà /íàñ äλέóñýí/	ýð	83.4	78.3	78.3	109.6	140.0
	ýì	61.8	56.0	56.0	82.0	146.4
Ãäòæé		300.0	310.0	310.0	300.0	96.8
Òàðèà		35.0	38.0	38.0	35.0	-
Βíààíü ííèóóð	Êã	47.5	65.1	65.1	50.0	76.8
Àäóóíü øèð	ø	21.0	19.5	19.5	8.0	41.0
ˆ òðèéí øèð	ø	17.6	28.3	28.3	5.5	19.4
Õííéíü àðüñ	ø	0.6	1.5	1.5	1.5	100.0
Βíààíü àðüñ	ø	14.1	25.9	25.9	25.0	96.5