

АЙМГИЙН ЭДИЙН ЗАСАГ НИЙГМИЙН ХӨГЖЛИЙН 2016 ОНЫ

04-Р САРЫН ТАНИЛЦУУЛГА

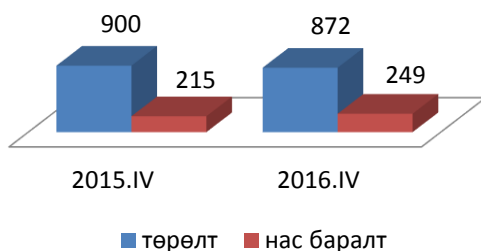
I. Нийгмийн үзүүлэлт



I.1. Хүн ам

Аймгийн хэмжээнд 2016 оны эхний 04-р сард 872 хүүхэд шинээр мэндэлж, 249 хүн нас барсан байна. Хүн амын цэвэр өсөлт 623 болж өмнөх оны мөн үеийнхээс 9.1 хувиар буурчээ. 1000 хүнд ногдох төрөлт 7.7, нас баралт 2.2 байгаа нь өмнөх оны мөн үеийнхтэй харьцуулахад төрөлт 0.2 пунктээр буурч, нас баралт 0.3 пунктээр өссөн байна.

Төрсөн хүүхэд, нас барсан хүний тоо



I.2 Хөдөлмөр

Бүртгэлтэй ажилгүй иргэний тоо

Аймгийн хөдөлмөрийн хэлтэст бүртгэлтэй ажил идэвхтэй хайж байгаа ажилгүй иргэдийн тоо 2009 болж өмнөх оны мөн үеийнхээс 166 хүнээр буюу 7.6 хувиар буурчээ. Бүртгэлтэй ажилгүй иргэдийн 1073 буюу 53.4 хувь нь 16-34 насны залуучууд байна.

04 сарын байдлаар ажилгүй 503 иргэн шинээр бүртгүүлж, бүртгэлтэй ажилгүй иргэдээс 63 иргэн ажилд зуучлагдан оржээ. Шинээр бүртгүүлсэн ажилгүй иргэд өмнөх оны мөн үеийнхээс 634 хүнээр буурчээ. Ажилд зуучлагдан орсон иргэдийн тоо 04 сард 63 болж өмнөх оны мөн үеийнхээс 6 хүнээр буурсан байна. Ажилд орсон иргэдийн 20.6 хувь нь төрийн болон төсөвт байгууллагад, 27 хувь нь нөхөрлөл, компанид, 52.4 хувь нь бусад газарт ажилд оржээ.



I.3 Нийгмийн даатгал, халамж

Нийгмийн даатгал

Нийгмийн даатгалын сангийн орлого эхний 04 сард 17.9 тэрбум.төг, зарлага 17.2 тэрбум.төг болж өмнөх оны мөн үеийнхээс орлого 2.4 тэрбум.төг буюу 13.4 хувиар, зарлага 1.3 тэрбум.төг буюу 7.6 хувиар өсчээ.

Нийгмийн даатгалын сангийн орлогын 12.1 хувийг эрүүл мэндийн даатгалын сангийн орлого, 82 хувийг тэтгэврийн даатгалын сангийн орлого, 0.6 хувийг ажилгүйдлийн даатгалын сангийн орлого, 1.6 хувийг үйлдвэрлэлийн осол мэргэжлээс шалтгаалах даатгалын сангийн орлого, 3.7 хувийг тэтгэмжийн даатгалын сангийн орлого тус тус эзэлж байна.

Нийгмийн даатгалын сангийн зарлага өмнөх оны мөн үеийнхээс 1.3 тэрбум төгрөгөөр нэмэгдэхэд тэтгэврийн даатгалын сангийн зарлага 1.1 тэрбум.төг буюу 7.7 хувиар өссөн нь голлон нөлөөлөв.

Нийгмийн даатгалд даатгуулагчдын 59.8 хувь нь заавал даатгуулагчид, 40.2 хувь нь сайн дураар даатгуулагчид байна. Сайн дураар даатгуулагчдын тоо өмнөх оны мөн үеийнхээс 1273 хүнээр буюу 15.6 хувиар өсчээ. Заавал даатгуулагчдын 45.1 хувь нь аж ахуйн нэгж байгууллагад, 54.9 хувь нь төсөвт байгууллагад ажиллаж байна.

Нийгмийн халамж

Нийгмийн халамжийн сангаас 04 сарын байдлаар/ давхардсан тоогоор/ 20926 хүнд 3.7 тэрбум.төгрөгийн тэтгэвэр тэтгэмж олгосон бөгөөд өмнөх оны мөн үеийнхээс нийгмийн халамжийн тэтгэвэр тэтгэмж авагчдын тоо 6972 хүн буюу 25.0 хувиар буурч, олгосон тэтгэврийн хэмжээ 0.1 тэрбум.төг буюу 3.2 хувиар буурчээ.

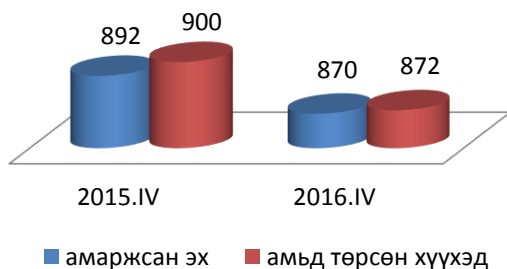
Нийгмийн халамжийн үйлчилгээнд хамрагдагсадын 9.0 хувийг халамжийн тэтгэвэр авагчид, 10.8 хувийг нөхцөлт мөнгөн тэтгэмжид хамрагдагсад, 2.3 хувийг ахмад настнуудад үзүүлсэн хөнгөлөлт тусламжид хамрагдагсад, 0.9 хувийг хөгжлийн бэрхшээлтэй иргэдэд үзүүлсэн хөнгөлөлтөд хамрагдагсад эзэлж байна.



I.4 Эрүүл мэнд

Аймгийн хэмжээнд эхний 04 сард 870 эх амаржиж, өмнөх оны мөн үеийнхээс 22 эхээр буюу 2.5 хувиар, төрсөн хүүхдийн тоо (амьд төрөлтөөр) 872 болж 28 хүүхэд буюу 3.1 хувиар буурсан байна.

Амаржсан эх, амьд төрсөн хүүхдийн тоо



Нэг хүртэлх насандаа 26 хүүхэд эндсэн нь өмнөх оны мөн үеийнхээс 10 хүүхдээр өссөн байна. 5 хүртэлх насандаа эндсэн хүүхдийн тоо 5 болж өмнөх оны мөн үеийнхээс 1 хүүхдээр буурсан байна.

Халдварт өвчнөөр эхний 04 сард 1382 хүн өвчилж өмнөх оны мөн үеийнхээс 1084 хүнээр буюу 4.6 дахин өссөн байна. Халдварт өвчнөөр өвчлөгчдийн 81.8 хувь нь улаан бурхан өвчнөөр өвчлөгчид байна. Улаан бурхан өвчнөөр өвчлөгчдийн 34.1 хувь нь Арвайхээр суманд, 10.3 хувь нь Хархорин суманд, 4.7 хувь нь Бат-Өлзий суманд, 9.4 хувь нь Уянга суманд, 7.2 хувь нь ЗБУлаан суманд, 34.3 хувь нь бусад сумдад бүртгэгджээ. Вируст гепатитаар өвчлөгчдийн тоо 1 хүнээр, трихоминазаар өвчлөгчдийн тоо 30 хүнээр, салхин цэцгээр өвчлөгчдийн тоо 1 хүнээр, тэмбүүгээр өвчлөгчдийн тоо 4 хүнээр буурч, заг хүйтнээр өвчлөгчдийн тоо 3 хүнээр, сүрьеэгээр өвчлөгчдийн тоо 7 хүнээр тус тус нэмэгджээ.



1.5 Гэмт хэрэг

Аймгийн хэмжээнд 04 сард 193 гэмт хэрэг бүртгэгдсэн нь өмнөх оны мөн үеийнхээс 2 гэмт хэргээр буюу 1.0 хувиар буурсан байна. Бүртгэгдсэн гэмт хэргийн 54.4 хувь нь сумдад, 45.6 хувь нь аймгийн төвд бүртгэгджээ.

Хүүхэд оролцсон гэмт хэрэг 14 болж өмнөх оны мөн үеийнхээс 7 хүүхдээр өссөн байна. Хулгайлах гэмт хэргийн 78.8 хувийг иргэдийн орон байрны хулгай, 16.5 хувийг малын хулгай эзэлж байна.

Гэмт хэрэгт холбогдсон 181 сэжигтэн, яллагдагчийн 92 хүн буюу 50.8 хувь нь 18-35 хүртэл насных, 57 хүн буюу 31.4 хувь нь 35-аас дээш насных, 32 хүн буюу 17.6 хувь нь 17 хүртэлх насныхан байна. Гэмт хэрэгт холбогдсон сэжигтэн,

яллагдагчдын 12.7 хувь нь хувиараа хөдөлмөр эрхлэгчид, 26.8 хувь нь ажилчин, малчин, 42.5 хувь нь ажилгүй иргэд байна.

Түр саатуулсан тээврийн хэрэгсэл 512 болж өмнөх оны мөн үеийнхээс 185 тээврийн хэрэгслээр буюу 26.5 хувиар, авто машин жолоодох эрхээ хасуулсан жолооч 81 хүнээр буюу 45 хувиар буурсан байна. Хэрэг үйлдэгчдийн 20.9 хувь нь согтуугаар, 29.2 хувь нь бүлэглэн үйлдсэн хэрэг эзэлж байна.

Гудамж талбайд үйлдэгдсэн гэмт хэрэг өмнөх оны мөн үеийнхээс 10.5 хувиар, согтуугаар үйлдэгдсэн гэмт хэрэг 40.6 хувиар буурчээ.

Гэмт хэргийн улмаас 325.5 сая төгрөгийн хохирол учирсан нь өмнөх оны мөн үеийнхээс 95.9 сая төгрөг буюу 41.7 хувиар өсчээ. Нийт хохирлын 53.8 хувь буюу 175.0 сая төгрөгийг нөхөн төлүүлсэн байна.

Гэмт хэргийн улмаас 23 хүн нас баржээ. Аймгийн хэмжээнд эхний 04 сард 396 хүн албадан саатуулагдсан нь өмнөх оны мөн үеийнхээс 102 хүн буюу 34.6 хувиар өссөн байна.

II. Эдийн засгийн үзүүлэлт

II.1 Банк

Арилжааны банкуудын мэдээгээр аж ахуйн нэгж, байгууллага иргэдэд олгосон нийт зээлийн өрийн үлдэгдэл эхний 04 сарын байдлаар 148.9 тэрбум төгрөг болжээ. Нийт зээлийн 1.3 хувь нь хугацаа хэтэрсэн зээл байна. Байгууллага иргэдийн хугацаатай ба хугацаагүй хадгаламж 66.2 тэрбум төгрөг болж өмнөх оны мөн үеийнхээс 12.6 тэрбум төгрөг буюу 23.5 хувиар өссөн байна.

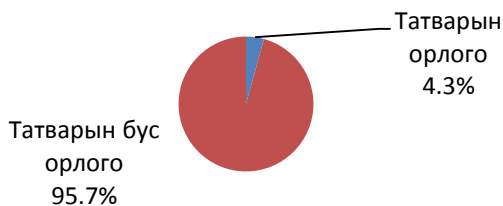
Өмнөх оны мөн үеийнхээс зээлжигчийн тоо 2242 хүн буюу 6.0 хувиар өсч, хадгаламж эзэмшигчийн тоо 10.4 хувиар буурсан байна.



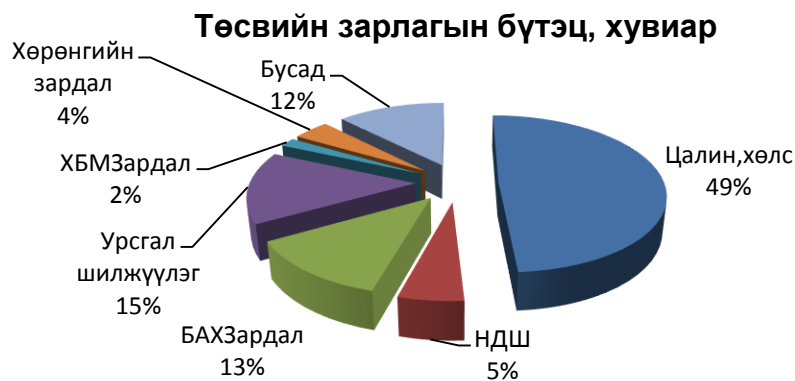
II.2 Төсөв

Орлого: 2016 оны эхний 4 сард орон нутгийн төсвийн орлогод 23.7 тэрбум төгрөгийг төвлөрүүлж төлөвлөгөөний биелэлт 91.5 хувьтай байна. Орлогын 4.3 хувь нь татварын орлого, 95.7 хувь нь татварын бус орлого байна.

Орон нутгийн төсвийн орлогын бүтэц хувиар



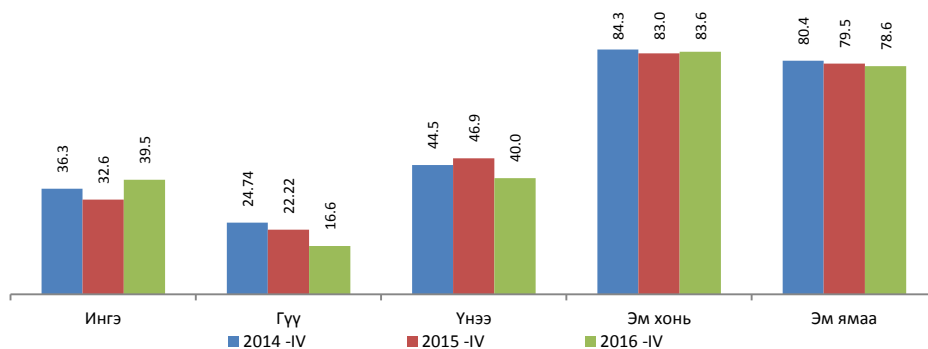
Зарлага: Орон нутгийн төсвийн зарлага 21.4 тэрбум.төг болж өмнөх оны мөн үеийнхээс 2.2 тэрбум.төг буюу 9.2 хувиар өссөн байна. Нийт зарлагын 49.0 хувийг цалин хөлс, 5.3 хувийг НДШ, 12.5 хувийг байр ашиглалттай холбоотой зардал, 14.8 хувийг урсгал шилжүүлгийн зардал, 1.8 хувийг хангамж, бараа материалын зардал 4.2 хувийг хөрөнгийн зардал, 12.4 хувийг бусад зардал эзэлж байна.



II.4 Хөдөө аж ахуй

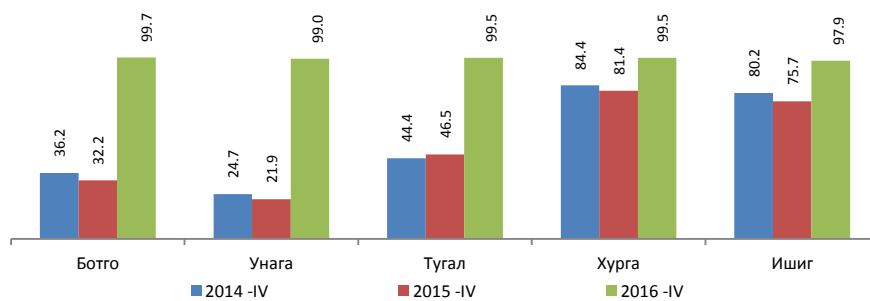
Аймгийн хэмжээнд 2015 оны жилийн эцэст төллөх насны нийт 1814.7 мянган эх мал тоологдсон ба 2016 оны эхний 4 сарын байдлаар 1385.2 мянган толгой мал буюу оны эхэнд тоологдсон нийт эх малын 76.3 хувь нь төллөсөн байна. Ингэний 39.5 хувь, гүүний 16.6 хувь, үнээний 40.0 хувь, эм хонины 83.6 хувь, эм ямааны 78.6 хувь нь төллөжээ. Өмнөх оны мөн үед нийт эх малын 77.1 хувь буюу 1256.9 мянган мал төллөсөн байжээ.

Мал төллөлтийн хувь



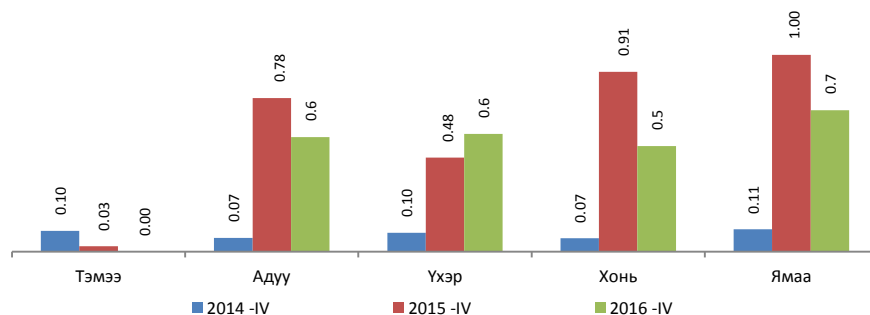
Гарсан төл 98.7 хувь буюу 1368.2 мянган толгой төл бойжиж байна. Ботго 99.7 хувь, унага 99.0 хувь, тугал 99.5 хувь, хурга 99.5 хувь, ишиг 97.9 хувьтай бойжиж байна. Өмнөх оны мөн үед төл бойжилтын хувь мөн 74.6 хувь буюу 1216.4 мянган толгой төл бойжиж байсан байна.

Төл бойжилтын хувь



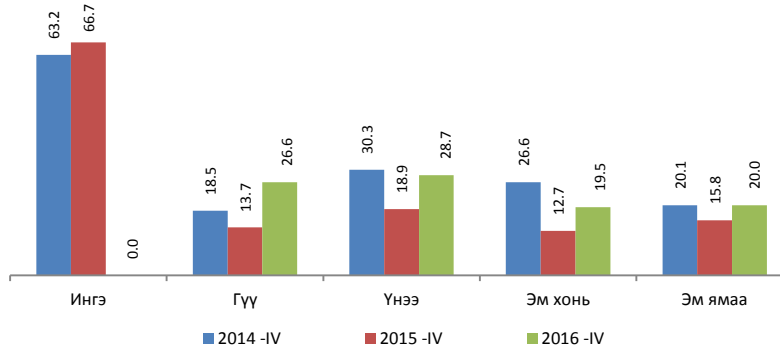
Аймгийн хэмжээнд эхний 4 сарын байдлаар оны эхэнд тоологдсон нийт малын 0.6 хувьтай тэнцэх 25.4 мянган толгой том мал зүй бусаар хорогдоод байна.

Хорогдсон том малын оны эхний малд эзлэх хувь



Нийт хорогдсон малын 5.5 хувийг адуу, 3.3 хувийг үхэр, 41.5 хувийг хонь, 49.7 хувийг ямаа эзэлж байна.

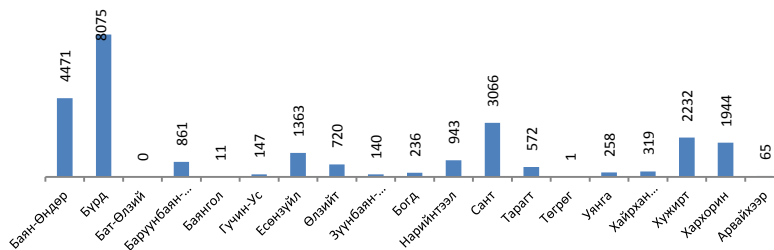
Нийт хорогдолд хээлтэгч малын эзлэх хувь



Эхний 4 сарын байдлаар өвчнөөр Уянга суманд 6 адуу, Өлзийт суманд 7 хонь, 10 ямаа, Арвайхээр суманд 1 үхэр, 4 хонь, 5 ямаа тус тус хорогдсон байна. Нийт 25.4 мянган толгой том мал хорогдсны 22.6 хувийг хээлтэгч малын хорогдол эзэлж байгаа ба хээлтэгчийн хорогдлын 49.3 хувийг эм ямаа эзэлж байна.

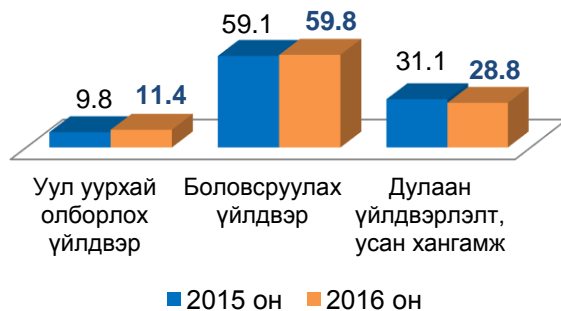
Нийт хорогдлыг сумдаар авч үзвэл Бүрд суманд 8.1 мянган толгой мал буюу хамгийн олон мал хорогдсон байна. Баян-Өндөр суманд 4.5 мянга, Есөнзүйл суманд 1.4 мянга, Сант суманд 3.1 мянга, Хархорин суманд 2.0 мянга, Хужирт суманд 2.9 мянга, Баруунбаян-Улаан суманд 1.6 мянган толгой том мал хорогдоод байна. Бусад суманд 1000-аас доош толгой мал хорогдсон ба Бат-Өлзий суманд том малын хорогдол гараагүй байна.

Нийт хорогдол, сумаар



Аймгийн түүхий эдийн захад ямааны ноолуур 65.0 мянган төгрөг, үхрийн шир/1.8-2.3 метрийн урттай/ 10.0 мянган төгрөг, 2.3 метрээс дээш урттай үхрийн шир 15.0 мянган төгрөг, ямааны арьс/өлөн гэдэсгүй/ 12.0 мянган төгрөг, адууны дэл 4.0 мянган төгрөг, адууны сүүл 8.0 мянган төгрөгийн үнэ ханштай байна. Өнгөрсөн оны мөн үеийнхтэй харьцуулахад малын гаралтай түүхий эдийн үнэ ноолуураас бусад төрөл дээр буурсан байна. Тухайлбал тэмээний ноос 14.3 хувиар, адууны дэл 20.0 хувиар, адуун шир 50.0 хувиар, үхрийн шир 60.0 орчим хувиар, ямааны арьс 18.4 хувиар тус тус буурсан байна. Ямааны ноолуур 25.0 хувиар өссөн, адууны сүүл, тэмээний ширний үнэ өнгөрсөн оны мөн үеийн түвшинд байна.

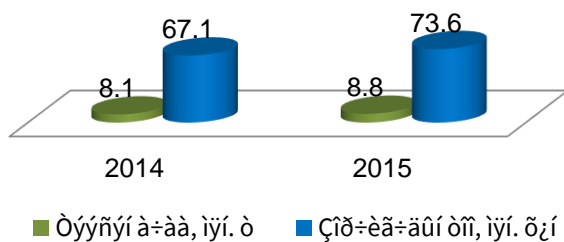
Малын гаралтай бүтээгдэхүүний үнэ



II.6 Холбоо, тээвэр

Тээвэр: Автозамын тээврээр эхний 4 сард давхардсан тоогоор 73.6 мянган зорчигч зорчиж, 8.8 мян.тн ачаа тээвэрлэсэн нь өмнөх оны мөн үеийнхээс зорчигчдын тоо 6.5 мян.хүн буюу 9.7 хувь, тээсэн ачаа 0.7 мян.тн буюу 8.6 хувиар өсчээ.

Ўгүүний ачаа, зорчигчдын тоо



Тээсэн ачаа, зорчигчдын тоо өссөнөөр авто замын тээврийн салбарын орлого 763.6 сая төгрөгт хүрч өмнөх оны мөн үеийнхээс 72.4 сая төгрөг буюу 10.5 хувиар өсчээ.

Холбоо: Холбооны орлого өмнөх оны мөн үеийнхтэй харьцуулахад 25.9 хувиар буурч 132.4 сая төгрөг болсоны дотор хүн амаас орсон орлого 66.4 хувиар буурч 11.0 сая төгрөг болсон байна. Телефон цэгийн тоо 781 байгаа нь өмнөх оны мөн үеийнхээс 98-аар буурсан байна.

ҮНДСЭН ҮЗҮҮЛЭЛТҮҮД, жил бүрийн эхний 4 сарын байдлаар

Үзүүлэлтүүд	Хэмжих нэгж	2015	2016	2016/ 2015%
Нийгмийн статистикийн үзүүлэлтүүд				
Төрсөн хүүхэд	хүн	900	872	96.9
Нас баралт	хүн	215	249	115.8
Бүртгэлтэй ажилгүй иргэд	хүн	2175	2009	92.4
Халдварт өвчнөөр өвчлөгчдийн тоо	хүн	298	1382	463.8
Бүртгэгдсэн гэмт хэргийн тоо	тоо	195	193	99.0
Хэрэгт холбогдогсод	хүн	180	181	100.6
Эдийн засгийн статистикийн үзүүлэлтүүд				
Зээлийн өрийн үлдэгдэл	сая.төг	160727.1	148911.6	92.6
Иргэдийн хадгаламж	сая.төг	53618.3	66179.7	123.4
Зээлжигчийн тоо	хүн	34861	37103	106.4
Хадгаламж эзэмшигчийн тоо	хүн	83252	74583	89.6
Төллөсөн хээлтэгч	мян.тол	1256.9	1385.2	110.2
Бойжуулсан төл	мян.тол	1216.4	1368.2	112.5
Том малын зүй бусын хорогдол	мян.тол	37.8	27.9	73.8
Аж үйлдвэрийн нийт бүтээгдэхүүн	сая.төг	7210.3	7500.8	104.0
Тээврийн орлого	сая.төг	691.0	763.6	110.5
Тээсэн ачаа	мян.тн	8.1	8.8	108.6
Зорчигч тээвэрлэлт	мян.хүн	67.1	73.6	109.7
Холбооны орлого	сая.төг	178.5	132.3	74.1

I.1.1 ТӨРӨЛТ, НАС БАРАЛТ, ХҮН АМЫН ЕРДИЙН ӨСӨЛТ, сумаар

Сум	2015			2016		
	Төрөлт	Нас баралт	Ердийн цэвэр өсөлт	Төрөлт	Нас баралт	Ердийн цэвэр өсөлт
БҮГД	900	215	685	872	249	623
ББ-Улаан	1	9	-8	1	5	-4
Бат-Өлзий	22	21	1	27	12	15
Баянгол	8	6	2	3	5	-2
Баян-Өндөр	0	8	-8	1	9	-8
Богд	18	10	8	18	11	7
Бүрд	7	1	6	13	7	6
Гучин-Ус	0	6	-6	2	0	2
Есөнзүйл	6	7	-1	4	7	-3
ЗБ-Улаан	4	7	-3	5	7	-2
Нарийнтээл	3	6	-3	7	6	1
Өлзийт	1	2	-1	5	2	3
Сант	13	4	9	2	12	-10
Тарагт	1	5	-4	3	6	-3
Төгрөг	0	3	-3	4	4	0
Уянга	27	15	12	31	22	9
Хайрхандулаан	6	8	-2	8	6	2
Хархорин	112	8	104	91	15	76
Хужирт	34	13	21	21	15	6
Арвайхээр	637	76	561	626	98	528

Эх үүсвэр: Аймгийн эрүүл мэндийн газар

I.2 ХӨДӨЛМӨР

I.2.1 БҮРТГЭЛТЭЙ АЖИЛГҮЙ ИРГЭДИЙН ТОО

Үзүүлэлт	Бүгд	Эмэгтэй
1. Өмнөх сарын эцэст байсан ажилгүйчүүд	2335	1332
2. Тайлант сард нэмэгдсэн ажилгүйчүүд	503	301
Үүнээс: Орон тооны цомхотголоос	49	28
Байгууллага татан буугдсанаас	110	62
Өөр газраас шилжиж ирсэн	121	77
Сургууль төгссөн	146	91
Цэргээс халагдсан	4	0
Мэргэжлийн ажил олдохгүйгээс	5	2
Цалин багатайгаас	16	9
Бусад	52	32
3. Ажилгүйчүүдээс тайлант сард ажилд орсон	63	36
Үүнээс: Улсын үйлдвэрийн газар		
Төрийн болон төсөвт байгууллага	13	7
Нөхөрлөл, компани	17	9
Хоршоо	0	0
Бусад	33	20
4. Тайлант сард ажилгүйчүүдийн бүртгэлээс хасагдсан	766	422
5. Тайлант сарын эцэст байгаа ажилгүйчүүд	2009	1175
6. Тайлант сарын эцэст байгаа ажилгүйчүүд насны бүлгээр		
16-24	403	231
25-34	670	406
35-44	531	352
45-60	405	186

Эх үүсвэр: Хөдөлмөрийн хэлтсийн мэдээг үндэслэв

1.2.2 БҮРТГЭЛТЭЙ АЖИЛГҮЙ ИРГЭДИЙН ТОО, сумаар,
боловсролоор

Сумын нэр	Бүгд	Боловсролын түвшингээр						Боловсролгүй
		Дээд	Тусгай дунд Мэргэжлийн анхан шатны	Бүрэн дунд	Бүрэн бус дунд	Бага		
Дүн	2009	241	60	136	959	373	207	33
Баян-Өндөр	55	0	6	7	23	17	2	0
Бүрд	6	1	0	0	2	1	2	0
Бат-Өлзий	61	4	0	2	15	28	11	1
ББ-Улаан	6	1	0	2	2	1	0	0
Баянгол	33	2	0	2	14	6	9	0
Гучин-Ус	18	0	1	2	9	5	1	0
Есөнзүйл	17	2	2	1	11	1	0	0
Өлзийт	57	8	2	5	28	10	4	0
ЗБ-Улаан	28	2	1	2	11	9	2	1
Богд	52	6	1	3	21	16	5	0
Нарийнтээл	36	1	0	1	16	12	5	1
Сант	21	5	1	0	7	6	1	1
Тарагт	64	2	1	1	26	15	18	1
Төгрөг	25	4	1	3	11	4	2	0
Уянга	47	7	1	11	17	2	5	4
Хайрхандулаан	61	5	2	1	37	9	7	0
Хужирт	87	14	3	2	51	10	7	0
Хархорин	96	27	11	4	18	15	19	2
Арвайхээр	1239	150	27	87	640	206	107	22

Эх үүсвэр: Хөдөлмөрийн хэлтсийн мэдээг үндэслэв

1.2.3 ШИНЭ АЖЛЫН БАЙРАНД АЖИЛЛАЖ БАЙГАА ХҮНИЙ ТОО, салбараар

Сумдууд	Хүний тоо		Эдийн засгийн үйл ажиллагааны салбарын ангиллаар							
	2015.IV	2016.IV	ХАА, ан агнуур, ойн аж ахуй, загас агнуур	Боловсруулах үйлдвэр	Цахилгаан дулааны үйлдвэрлэл, усан хангамж	Барилга	Бөөний болон жижиглэн худалдаа, гэр ахуйн барааны засвар, үйлчилгээ	Мэдээлэл холбоо	Боловсрол	Бусад
Бүгд	173	443	83	37	0	23	65	1	3	231
Баян-Өндөр	2	0								
Бүрд		5		5						
Бат-Өлзий		2					2			
ББ-Улаан		0								
Баянгол		0								
Гучин-Ус	8	2		1						1
Есөнзүйл		1	1							
Өлзийт	7	32	31				1			
ЗБ-Улаан		33	33							
Богд	6	1					1			
Нарийнтээл	23	0								
Сант		0								
Тарагт		7	5							2
Төгрөг		2							2	
Уянга	51	2					2			
Хайрхандулаан	7	7	7							
Хужирт	13	17		9			3			5
Хархорин		75	5	14		3				53
Арвайхээр	56	257	1	8		20	56	1	1	170

I.3 НИЙГМИЙН ДААТГАЛ,ХАЛАМЖ

I.3.1 НИЙГМИЙН ДААТГАЛЫН САНГИЙН ОРЛОГО,ЗАРЛАГА, төрлөөр

Үзүүлэлт	2015	2016
Нийгмийн даатгалын сангийн орлого, сая.төг	15555.4	17938.6
Үүнээс:		
Тэтгэврийн даатгалын сангийн	12895.1	14706.9
Тэтгэмжийн даатгалын сангийн	518.8	671.3
ҮОМШӨ-ний даатгалын сангийн	249.4	279.5
Ажилгүйдлийн даатгалын сангийн	89.2	111.7
Эрүүл мэндийн даатгалын сангийн	1802.9	2169.2
Нийгмийн даатгалын сангийн зарлага, сая.төг	15825.2	17175
Үүнээс:		
Тэтгэврийн даатгалын сангийн	13140.9	14267.0
Тэтгэмжийн даатгалын сангийн	555.6	646.7
ҮОМШӨ-ний даатгалын сангийн	265.1	209.5
Ажилгүйдлийн даатгалын сангийн	102.8	103.3
Эрүүл мэндийн даатгалын сангийн	1760.8	1948.5
НИЙГМИЙН ДААТГАЛД ДААТГУУЛАГЧИД		
1.Заавал даатгуулагчид	12088	12150
Үүнээс:		
Аж ахуйн нэгж байгууллага	5429	5477
Төсөвт байгууллага	6659	6673
2. Сайн дураар даатгуулагчид	6909	8182

ОЛГОСОН ТЭТГЭВРИЙН ХЭМЖЭЭ, сая.төг

Үзүүлэлт	2015		2016	
	хүний тоо	Олгосон хэмжээ	хүний тоо	Олгосон хэмжээ
Нийт олгосон тэтгэвэр, сая.төг	13531	13121.4	14338	14262.3
Үүнээс:Нийгмийн даатгалын сангаас	13531	13121.4	14338	14262.3
Өндөр настны	10370	10335.5	10610	10953.5
Хөгжлийн бэрхшээлтэй иргэдийн	1988	1630.6	2572	2120.5
Тэжээгчээ алдсаны	944	769.7	924	776.9
Цэргийн	229	385.6	232	411.4

Эх үүсвэр: Нийгмийн даатгалын хэлтэс

Тайлбар: ҮОМШӨ-Үйлдвэрлэлийн осол мэргэжлээс шалтгаалах өвчин

I.3.2 НИЙГМИЙН ХАЛАМЖИЙН ҮЙЛЧИЛГЭЭНД ХАМРАГДСАН ХҮНИЙ
 ТОО, ОЛГОСОН ТЭТГЭМЖИЙН ХЭМЖЭЭ

	2015-IV		2016-IV	
	Хүний тоо	Олгосон хэмжээ	Хүний тоо	Олгосон хэмжээ
Халамжийн тэтгэвэр	2458	1162.3	1875	875.8
Нөхцөлт мөнгөн тэтгэмж	2271	530	2265	513.9
<i>Ахмад настныг асарч буй иргэний</i>	1120	227.5	1107	213.9
<i>Хөгжлийн бэрхшээлтэй иргэнийг асарч буй иргэний</i>	298	58.9	278	57.9
<i>Бүтэн өнчин хүүхэд үрчлэн өсгөсний тэтгэмж</i>	95	22.5	91	18.9
<i>хүчирхийллийн улмаас хамгаалалт шаардлагатай болсон хүүхдийг гэр бүлдээ авч асрамжилж байгаа иргэнд олгох тэтгэмж</i>	12	2.6	13	2.9
<i>Байнгын асаргаа шаардлагатай ХБ 18 хүртэлх хүүхдийг асарч байгаа иргэн</i>	475	97.2	495	95.0
<i>16 хүртэлх насны байнгын асаргаа шаардлагатай хүүхдэд олгох тэтгэмж</i>	271	121.3	281	125.3
Нийгмийн халамжийн дэмжлэг тусалцаа зайлшгүй шаардлагатай иргэн, өрх	1746	148.7	1737	138.7
Ахмад настнуудад үзүүлсэн хөнгөлөлт тусламж	7896	173.7	488	206.4
Хөгжлийн бэрхшээлтэй иргэдэд үзүүлсэн хөнгөлөлт тусламж	201	31.7	191	29.1
Жирэмсэн болон нярай, хөхүүл хүүхэдтэй эхчүүдийн тэтгэмж	3839	416.1	4765	395.4
Хүнс тэжээлийн хөтөлбөр		244.2		216.8
Алдар цолтой ахмадуудад үзүүлсэн хөнгөлөлт тусламж	30	21.3	32	19.5
Алдарт эхийн одонтой эхчүүдэд үзүүлсэн хөнгөлөлт тусламж	9457	1295.3	9573	1293.6
Хүнс тэжээлийн хөтөлбөр		32.6		216.8
БҮГД ДҮН	-	3811.7	-	3689.2

I.4 ЭРҮҮЛ МЭНД

I.4.1 ТӨРӨЛТ, ЭХ ХҮҮХДИЙН ЭНДЭГДЛИЙН ТОО

Хугацаа	Амаржсан эх	Амьд төрсөн хүүхэд	Төрөхийн улмаас эндсэн эх	1 хүртэл насандаа эндсэн хүүхэд	1-5 хүртэл насандаа эндсэн хүүхэд
2014	974	978	-	13	3
2015	892	900	-	16	6
2016	870	872	1	26	5

I.4.2 ТӨРӨЛТ, ЭХ ХҮҮХДИЙН ЭНДЭГДЭЛ, СУМААР

Сумд	Амаржсан эх	Амьд төрсөн хүүхэд	Төрөхийн улмаас эндсэн эх	1 хүртэл насандаа эндсэн хүүхэд	1-5 хүртэл насандаа эндсэн хүүхэд
ББ-Улаан	1	1			
Бат-Өлзий	28	27		1	
Баянгол	3	3			
Баян-Өндөр	1	1			
Богд	18	18		1	1
Бүрд	12	13			1
Гучин-Ус	2	2			
Есөнзүйл	4	4			
ЗБ-Улаан	5	5		2	
Нарийнтээл	7	7		1	
Өлзийт	5	5			
Сант	2	2			
Тарагт	3	3			
Төгрөг	4	4			
Уянга	33	31		2	
Хайрхандулаан	8	8			1
Хархорин	90	91	1	3	1
Хужирт	23	21			
Арвайхээр	621	626		16	1
ДҮН	870	872	1	26	5

I.4.3 ХАЛДВАРТ ӨВЧНӨӨР ӨВЧЛӨГЧДИЙН ТОО

Хугацаа	Халдварт өвчнөөр өвчлөгчид-бүгд	Үүнээс:									
		Вируст гепатит	Цусан суулга	Бруцеллөз	Заг хүйтэн	Тэмбүү	Трихоминиаз	Сурьез	Салхинцэцэг	Улаан бурхан	Бусад
2014	241	15	2	-	14	46	16	25	122	1	
2015	298	6	11	-	22	48	40	22	115		34
2016	1382	5	11	-	25	44	10	29	114	1130	14

I.4.4 ХАЛДВАРТ ӨВЧНӨӨР ӨВЧЛӨГЧДИЙН ТОО, сумаар

Сумд	Халдварт өвчнөөр өвчлөгчид-бүгд			Үүнээс:									
				Вируст гепатит	Цусан суулга	Бруцеллөз	Заг хүйтэн	Тэмбүү	Трихоминиаз	Сурьез	Салхинцэцэг	Улаан бурхан	Бусад
	2014	2015	2016										
ББ-Улаан	4	1	7							2		5	
Бат-Өлзий	1	0	68					1		2		65	
Баянгол	3	8	25					1		1	1	22	
Баян-Өндөр	3	2	19					1	1			17	
Богд	4	4	25	1								24	
Бүрд	2	3	4	1								3	
Гучин-Ус	3	2	13									13	
Есөнзүйл	0	3	42							2		39	
ЗБ-Улаан	14	4	103					1		1	2	99	
Нарийнтээл	7	6	23								8	15	
Өлзийт	2	5	5									4	
Сант	5	2	22					4		2		16	
Тарагт	4	4	34	1				4		1	1	27	
Төгрөг	7	5	17						2	1		14	
Уянга	13	43	174	1			2	3	1	2	34	130	
Хайрхандулаан	5	6	16		1							15	
Хархорин	1	52	184				15	8	1	3	12	142	
Хужирт	7	13	13		1					1	2	9	
Арвайхээр	156	135	588	1	9		8	21	5	11	54	471	
ДҮН	241	298	1382	5	11	0	25	44	10	29	114	1130	
												14	

Эх үүсвэр: Аймгийн Эрүүл мэндийн газрын мэдээг үндэслэв.

I.6 ГЭМТ ХЭРЭГ

I.6.1 БҮРТГЭГДСЭН ХЭРГИЙН ТОО, төрлөөр

Хэргийн төрөл	2014. IV	2015. IV	2016. IV
Бүртгэгдсэн хэрэг-Бүгд	153	195	193
Бусдын амийг хорлосон			
Хүчингийн хэрэг	2	4	1
Танхайн хэрэг	4	3	6
Хулгайн хэрэг	49	79	85
Үүнээс: Хувийн өмчийн хулгай	27	51	64
Малын хулгай	13	17	14
Хөдөлгөөний аюулгүй байдлын эсрэг гэмт хэрэг	21	17	15
ББМГУ гэмт хэрэг	46	57	54
Бусад хэрэг	31	35	32
Гэмт хэргийн улмаас учирсан хохирол			
Гэмтэж бэртсэн хүн	68	82	78
Нас барсан хүн	30	29	23
Нийт хохирол /сая.төг/	295.7	229.6	325.5
Нөхөн төлүүлсэн хохирол	213.4	117.5	175.0

I.6.2 БҮРТГЭГДСЭН ХЭРГИЙН ТОО, сумаар

Сумд	2014. IV	2015. IV	2016. IV
Баян-Өндөр	3	8	1
Бүрд	3	3	1
Баянгол	3	2	-
Бат-Өлзий	14	10	8
ББ-Улаан	2	3	-
Гучин-Ус	2	2	3
Есөнзүйл	1	2	2
Өлзийт	3	2	2
ЗБ-Улаан	3	3	6
Богд	3	11	11
Нарийнтээл	-	1	2
Сант	3	2	2
Тарагт	6	12	12
Төгрөг	-	1	2
Уянга	6	6	9
Хайрхандулаан	3	3	6
Хужирт	8	9	14
Хархорин	23	17	24
Арвайхээр	67	98	88
ДҮН	153	195	193

I.6.3 ХЭРЭГТ ХОЛБОГДСОН СЭЖИГТЭН, ЯЛЛАГДАГЧИЙН ТОО

Хэрэгт холбогдсон сэжигтэн, яллагдагчийн тоо	2014. IV	2015. IV	2016. IV
Бүгд	186	180	181
Хэрэг үйлдэхдээ:			
-Бүлэглэсэн	81	44	53
-Согтуугаар	50	64	38
Албадан саатуулагдсан хүн	552	294	396
Үүнээс: Баривчлагдсан хүн	232	219	47
Авто машин жолоодох эрх хасагдсан жолооч	133	180	99

I.6.4 ХЭРЭГТ ХОЛБОГДСОН СЭЖИГТЭН, ЯЛЛАГДАГЧИЙН ТОО,
сумаар

Сумд	2015. IV	2016. IV
Баян-Өндөр	5	1
Бүрд	3	1
Баянгол	2	-
Бат-Өлзий	11	8
ББ-Улаан	3	-
Гучин-Ус	2	3
Есөнзүйл	4	-
Өлзийт	1	1
ЗБ-Улаан	1	7
Богд	8	9
Нарийнтээл	2	2
Сант	4	2
Тарагт	17	11
Төгрөг	1	2
Уянга	7	9
Хайрхандулаан	3	9
Хужирт	9	12
Хархорин	7	16
Арвайхээр	90	88
ДҮН	180	181

Эх үүсвэр: Аймгийн Цагдаагийн газрын мэдээг үндэслэв.

II.1 БАНК

II.1.1 ЗЭЭЛИЙН ҮЛДЭГДЭЛ, ЗЭЭЛЖИГЧИЙН ТОО банкуудаар,

Банкны нэр	Зээлийн өрийн үлдэгдэл, сая.төг		Хугацаа хэтэрсэн, сая.төг		Зээлжигчийн тоо	
	2015.IV	2016.IV	2015.IV	2016.IV	2015.IV	2016.IV
	Дүн	160727.1	148911.6	2624.4	1879.4	34861
ХААН	91819.7	83828.8	1501.5	1090.2	18914	19909
ХАС	22093.0	20705.3	949.6	577.6	4428	4196
ГОЛОМТ	9790.5	5668.2	32.2	148.1	653	603
ТӨРИЙН БАНК	36190.5	37457.0	141.1	63.5	10720	12183
КАПИТАЛ	833.4	1252.3			146	212

II.1.2 ХАДГАЛАМЖИЙН ҮЛДЭГДЭЛ, ХАДГАЛАМЖ ЭЗЭМШИГЧИЙН ТОО, банкуудаар

Банкны нэр	Хугацаатай хадгаламж, сая.төг		Хугацаагүй хадгаламж, сая.төг		Хадгаламж эзэмшигчийн тоо	
	2015.IV	2016.IV	2015.IV	2016.IV	2015.IV	2016.IV
Дүн	40665.2	52063.3	12953.1	14116.4	83252	74583
ХААН	19744.6	26831.6	8940.9	9625.0	41865	32808
ХАС	7511.6	9257.7	1596.8	1282.2	17223	17469
ГОЛОМТ	1269.7	2093.7	612.8	548.4	1180	1367
ТӨРИЙН БАНК	11943.4	13679.2	1718.1	2557.0	20663	22191
КАПИТАЛ	195.9	201.1	84.5	103.8	2321	748

Эх үүсвэр: Арилжааны банкуудын мэдээг үндэслэв.

II.2 ТӨСӨВ

II.2.1 ОРОН НУТГИЙН ОРЛОГО, оны үнээр, мян.төг

Төсвийн орлого	2016		
	төлөвлөгөө	гүйцэтгэл	хувь
ОРОН НУТГИЙН ОРЛОГО	25,932,465.4	23,725,408.1	91.5
ТАТВАРЫН ОРЛОГО	1,703,013.0	1,030,708.6	60.5
Орлогын албан татвар	1,330,334.4	796,798.1	59.9
Хувь хүний орлогын албан татвар	2,028,554.4	1,498,203.1	73.9
Цалин, хөдөлмөрийн хөлс, шагнал, урамшуулал	1,937,173.8	1,361,177.4	70.3
Үйл ажиллагааны орлого	90,380.6	134,330.7	148.6
Хөрөнгө борлуулсны орлого	1,000.0	2,695.0	269.5
Хувь хүний орлогын албан татварын буцаан олголт	(700,000.0)	(702,814.7)	100.4
Орлогыг тодорхойлох боломжгүй хувиараа эрхлэгч иргэний о	1,780.0	1,409.8	79.2
Хөрөнгийн албан татвар	65,426.8	54,437.3	83.2
Үл хөдлөх эд хөрөнгийн албан татвар	60,006.8	39,043.6	65.1
Бууны албан татвар	3,820.0	1,540.0	40.3
Автотээврийн болон өөрөө явагч хэрэгслийн албан татвар	1,600.0	13,853.7	865.9
Бусад татвар, төлбөр, хураамж	307,251.8	179,473.1	58.4
Бусад нийтлэг төлбөр, хураамж	199,277.0	157,628.4	79.1
Улсын тэмдэгтийн хураамж	52,031.8	59,739.1	114.8
Түгээмэл тархацтай ашигт малтмал ашигласны төлбөр	5,500.0	560.0	10.2
Хог хаягдлын үйлчилгээний хураамж	141,745.2	96,249.3	67.9
Ашигт малтмалаас ашиглах эрхийн зөвшөөрөл	-	1,080.0	-
Газрын төлбөр	14,950.4	7,387.3	49.4
Байгалийн нөөц ашигласны төлбөр	91,360.0	14,009.5	15.3
Ойн нөөц ашигласны төлбөр	6,260.0	12,431.1	198.6
Ан амьтны нөөц ашигласны төлбөр	-	37.8	-
Ус, рашааны нөөц ашигласны төлбөр	85,100.0	1,540.5	-
Бусад татвар	1,664.4	448.0	26.9
Нохойны албан татвар	1,664.4	448.0	26.9
ТАТВАРЫН БУС ОРЛОГО	24,229,452.4	22,694,699.5	93.7
Нийтлэг татварын бус орлого	1,287,904.0	260,732.5	20.2
Хувьцааны ногдол ашиг	35,000.0	-	-
Хүүгийн орлого	200.0	104.6	52.3
Торгуулийн орлого	58,555.3	39,066.8	66.7
Төсөв байгууллагын өөрийн орлого	938,781.3	221,469.2	23.6

Бусад орлого	255,367.4	91.8	0.0
Тусламжийн орлого/ санхүүгийн дэмжлэг/	2,260,194.8	1,918,462.1	84.9
Улсын төсөв орон нутгийн төсөв хоорондын шилжүүлэг	20,681,353.6	20,515,504.9	99.2
Улсын төсвөөс орон нутгийн төсөвт олгох санхүүгийн дэмжлэг	5,208,552.5	5,208,552.5	100.0
Тусгай зориулалтын шилжүүлгийн орлого	14,533,232.7	14,345,054.9	98.7
Орон нутгийн хөгжлийн нэгдсэн сангаас шилжүүлсэн орлого	939,568.4	961,897.5	102.4

II.2.2 АЙМГИЙН ТӨСВИЙН ЗАРЛАГА, оны үнээр, МЯН.ТӨГ

Төсвийн зарлага	2016		
	төл	гүйц	хувь
Цалин хөлс болон нэмэгдэл урамшуулал	10,717,070.4	10,482,282.1	97.8
Нийгмийн даатгалын шимтгэл	1,179,158.1	1,136,783.1	96.4
Байр ашиглалттай холбоотой зардал	2,794,617.0	2,677,813.3	95.8
Хангамж, бараа материалын зардал	459,744.3	389,841.3	84.8
Нормативт зардал	1,442,896.4	1,172,253.8	81.2
Эд хогшил, урсгал засварын зардал	220,359.5	140,297.5	63.7
Томилолт, зочны зардал	114,262.8	95,499.6	83.6
Бусдаар гүйцэтгүүлсэн ажил, үйлчилгээний зардал	487,454.2	333,956.9	68.5
Бараа үйлчилгээний бусад зардал	907,584.1	545,387.0	60.1
Урсгал шилжүүлэг	3,941,775.8	3,175,336.5	80.6
Хөрөнгийн зардал	2,757,089.1	894,387.5	32.4
Татаас	19,008.4	19,008.4	100.0
Эргэж төлөгдөх зээл	1,205,265.4	335,289.7	27.8
НИЙТ ЗАРДАЛ	26,246,285.5	21,398,136.6	81.5

Эх үүсвэр: Аймгийн Санхүү, төрийн сангийн хэлтсийн мэдээг үндэслэв.

II ХӨДӨӨ АЖ АХУЙ

II 4.1 МАЛ ТӨЛЛӨЛТ, малын төрлөөр

Малын төрөл	Төллөсөн хээлтэгч, мян.тол			Төллөлтийн хувь		
	2014 -IV	2015 -IV	2016 -IV	2014 -IV	2015 -IV	2016 -IV
Бүгд	1086064	1256872	1385242	78.3	77.1	76.3
Ингэ	2600	2549	3304	36.3	32.6	39.5
Гүү	14797	15841	13644	24.7	22.2	16.6
Үнээ	23000	30235	30389	44.5	46.9	40.0
Эм хонь	541291	629822	709972	84.3	83.0	83.6
Эм ямаа	504376	578425	627933	80.4	79.5	78.6

II 4.2 МАЛ ТӨЛЛӨЛТ, сумаар

Сумдууд	Төллөсөн хээлтэгч, мян.тол			Төллөлтийн хувь		
	2014 -IV	2015 -IV	2016 -IV	2014 -IV	2015 -IV	2016 -IV
Дүн/ Total	1086064	1256872	1385242	78.3	77.1	76.3
Баян-Өндөр	97684	93639	99032	83.0	68.8	67.2
Бүрд	77244	81883	88995	65.2	66.7	65.4
Бат-Өлзий	46730	48577	57534	72.1	65.3	71.6
ББ-Улаан	42262	50020	57577	72.6	75.3	79.2
Баянгол	73380	100166	110128	85.5	95.1	86.0
Гучин-Ус	45315	36221	52423	86.2	58.6	71.4
Есөнзүйл	51512	64293	72846	81.3	88.6	92.1
Өлзийт	40378	51106	58748	67.7	71.3	73.7
ЗБ-Улаан	38941	50235	54176	82.7	85.7	81.5
Богд	78110	83638	105190	75.5	68.2	78.4
Нарийнтээл	54779	65329	58391	75.2	80.0	65.4
Сант	55829	72234	74470	89.9	91.1	79.3
Тарагт	47751	60202	71602	85.7	84.1	83.0
Төгрөг	31474	34363	44649	84.4	72.9	78.8
Уянга	61533	74161	81084	69.7	71.4	70.7
Хайрхандулаан	70290	73235	77834	89.3	77.1	77.5
Хужирт	49480	65407	64844	73.4	80.9	74.3
Хархорин	65985	77089	82426	73.7	80.6	79.0
Арвайхээр	57387	75074	73293	88.3	90.6	87.0

II 4.3 ТӨЛ БОЙЖИЛТ, малын төрлөөр

Малын төрөл	Бойжуулсан төл, мян.тол			Бойжилтын хувь		
	2014 -IV	2015 -IV	2016 -IV	2014 -IV	2015 -IV	2016 -IV
Бүгд	1085139	1216393	1368199	78.2	74.6	98.7
Ботго	2592	2516	3295	36.2	32.2	99.7
Унага	14749	15586	13504	24.7	21.9	99.0
Тугал	22933	29980	30250	44.4	46.5	99.5
Хурга	541498	617663	706252	84.4	81.4	99.5
Ишиг	503367	550648	614898	80.2	75.7	97.9

II 4.4 ТӨЛ БОЙЖИЛТ, сумаар

Сумдууд	Бойжуулсан төл, мян.тол			Бойжилтын хувь		
	2014 -IV	2015 -IV	2016 -IV	2014 -IV	2015 -IV	2016 -IV
Дүн/ Total	1085139	1216393	1368199	78.2	74.6	98.7
Баян-Өндөр	97641	87150	98044	83.0	64.0	99.0
Бүрд	77244	74928	87642	65.2	61.1	98.5
Бат-Өлзий	46730	48577	57510	72.1	65.3	100.0
ББ-Улаан	42527	47956	56991	73.1	72.2	98.6
Баянгол	74758	100150	110126	87.1	95.1	100.0
Гучин-Ус	45312	36105	52221	86.2	58.4	99.6
Есөнзүйл	51512	63783	67251	81.3	87.9	92.3
Өлзийт	40365	50423	58239	67.7	70.4	99.1
ЗБ-Улаан	38469	48712	54028	81.7	83.1	99.7
Богд	78068	80401	104651	75.5	65.6	99.5
Нарийнтээл	54802	64277	58391	75.3	78.8	100.0
Сант	55829	72147	73777	89.9	91.0	99.1
Тарагт	47376	57526	70294	85.0	80.3	98.1
Төгрөг	32074	34356	44649	86.0	72.9	100.0
Уянга	60327	70011	80092	68.4	67.4	98.8
Хайрхандулаан	69651	67673	76797	88.5	71.2	98.7
Хужирт	49118	61837	62798	72.9	76.5	96.8
Хархорин	65895	75741	82133	73.6	79.2	99.6
Арвайхээр	57441	74640	72565	88.4	90.1	99.0

II 4.5 ЗҮЙ БУС ХОРОГДСОН ТОМ МАЛЫН ТОО, малын төрлөөр

Малын төрөл	Хорогдсон мал, мян.тол			Оны эхний малд том малын хорогдлын эзлэх хувь		
	2014 - IV	2015 - IV	2016 -IV	2014 -IV	2015 -IV	2016 - IV
Бүгд	2669	37807	27909	0.090	0.92	0.62
Ингэ	19	6	-	0.1	0.03	-
Гүү	119	1927	1629	0.1	0.8	0.6
Үнээ	109	876	1300	0.1	0.5	0.6
Эм хонь	890	16618	10835	0.1	0.9	0.5
Эм ямаа	1532	18380	14145	0.1	1.0	0.7

II 4.6 ЗҮЙ БУС ХОРОГДСОН ТОМ МАЛЫН ТОО, сумаар

Сумдууд	Хорогдсон мал, мян.тол			Оны эхний малд том малын хорогдлын эзлэх хувь		
	2014 - IV	2015 - IV	2016 - IV	2014 -IV	2015 -IV	2016 -IV
Дүн/ Total	2669	37807	27909	0.090	0.92	0.62
Баян-Өндөр	-	3728	4520	-	1.13	1.33
Бүрд	25	20002	8075	0.01	6.57	2.49
Бат-Өлзий	-	665	-	-	0.35	-
ББ-Улаан	824	1927	1651	0.60	1.12	0.91
Баянгол	14	1	19	0.01	0.0004	0.01
Гучин-Ус	11	42	172	0.01	0.03	0.09
Есөнзүйл	6	588	1363	0.005	0.35	0.72
Өлзийт	3	431	774	0.002	0.24	0.39
ЗБ-Улаан	175	386	140	0.18	0.26	0.08
Богд	23	174	301	0.01	0.05	0.09
Нарийнтээл	-	598	943	-	0.28	0.43
Сант	3	55	3038	0.003	0.03	1.36
Тарагт	174	913	926	0.16	0.52	0.44
Төгрөг	15	34	1	0.02	0.028	0.001
Уянга	418	3877	410	0.22	1.42	0.14
Хайрхандулаан	214	1640	464	0.12	0.65	0.17
Хужирт	573	1079	2890	0.39	0.54	1.34
Хархорин	145	1460	2015	0.08	0.61	0.76
Арвайхээр	46	207	207	0.04	0.11	0.10

II 4.7 ӨВЧНААР ХОРОГДСОН МАЛ,
төрлөөр

Малын төрөл	Өвчнөөр хорогдсон мал, толгой			Нийт хорогдолд эзлэх хувь		
	2014 - IV	2015 - IV	2016 - IV	2014 - IV	2015 - IV	2016 - IV
Дүн	340	709	33	12.7	1.9	0.12
Тэмээ	15	1	-	78.9	16.7	-
Адуу	19	57	6	16.0	3.0	0.4
Үхэр	41	55	1	37.6	6.3	0.1
Хонь	106	218	11	11.9	1.3	0.1
Ямаа	159	378	15	10.4	2.1	0.1

II 4.8 ӨВЧНААР ХОРОГДСОН МАЛ, сумаар

Сум	Өвчнөөр хорогдсон мал, толгой			Нийт хорогдолд эзлэх хувь		
	2014 - IV	2015 - IV	2016 - IV	2014 - IV	2015 - IV	2016 - IV
Дүн	340	709	33	12.7	1.88	0.12
Баян-Өндөр	-	40	-	-	1.1	-
Бүрд	20	-	-	80.0	-	-
Бат-Өлзий	-	-	-	-	-	-
Баруунбаян-Улаан	20	4	-	2.4	0.2	-
Баянгол	10	1	-	71.4	100.0	-
Гучин-Ус	5	-	-	45.5	-	-
Есөнзүйл	6	-	-	100.0	-	-
Өлзийт	-	-	17	-	-	2.2
Зүүнбаян-Улаан	-	-	-	-	-	-
Богд	12	-	-	52.2	-	-
Нарийнтээл	-	68	-	-	11.4	-
Сант	1	-	-	33.3	-	-
Тарагт	-	4	-	-	0.4	-
Төгрөг	13	2	-	86.7	5.9	-
Уянга	-	76	6	-	2.0	1.5
Хайрхан дулаан	1	5	-	0.5	0.3	-
Хужирт	217	487	-	37.9	45.1	-
Хархорин	3	11	-	2.1	0.8	-
Арвайхээр	32	11	10	69.6	5.3	4.8

II 4.9 ХОРОГДСОН ХЭЭЛТЭГЧ, төрлөөр

Малын төрөл	Хорогдсон хээлтэгч, толгой			Нийт хорогдолд эзлэх хувь		
	2014 - IV	2015 - IV	2016 - IV	2014 - IV	2015 - IV	2016 - IV
Дүн	612	5448	5749	22.9	14.4	20.6
Ингэ	12	4	-	63.2	66.7	-
Гүү	22	264	434	18.5	13.7	26.6
Үнээ	33	166	373	30.3	18.9	28.7
Эм хонь	237	2118	2110	26.6	12.7	19.5
Эм ямаа	308	2896	2832	20.1	15.8	20.0

II 4.10 ХОРОГДСОН ХЭЭЛТЭГЧ, сумаар

Сум	Хорогдсон хээлтэгч, толгой			Нийт хорогдолд эзлэх хувь		
	2014 - IV	2015 - IV	2016 - IV	2014 - IV	2015 - IV	2016 - IV
Дүн	612	5448	5749	22.9	14.4	20.6
Баян-Өндөр	-	245	363	-	6.6	8.0
Бүрд	5	2390	1567	20.0	11.9	19.4
Бат-Өлзий	-	665	-	-	100.0	-
Баруунбаян-Улаан	155	264	343	18.8	13.7	20.8
Баянгол	8	-	-	57.1	-	-
Гучин-Ус	6	10	2	54.5	23.8	1.2
Есөнзүйл	-	-	1363	-	-	100.0
Өлзийт	-	36	73	-	8.4	9.4
Зүүнбаян-Улаан	43	39	-	24.6	10.1	-
Богд	18	54	208	78.3	31.0	69.1
Нарийнтээл	-	44	-	-	7.4	-
Сант	3	55	285	100.0	100.0	9.4
Тарагт	30	115	125	17.2	12.6	13.5
Төгрөг	9	16	-	60.0	47.1	-
Уянга	101	872	113	24.2	22.5	27.6
Хайрхан дулаан	22	57	5	10.3	3.5	1.1
Хужирт	150	398	1140	26.2	36.9	39.4
Хархорин	44	159	80	30.3	10.9	4.0
Арвайхээр	18	29	82	39.1	14.0	39.6

II.4.11 ХӨДӨӨ АЖ АХУЙН БҮТЭЭГДЭХҮҮНИЙ ЗАХ ЗЭЭЛИЙН ДУНДАЖ
ҮНЭ

Бүтээгдэхүүний нэр, төрөл	Хэмжих нэгж	2015-IV /урд оны мөн үе/	2015-XII /жилийн эцэст/	2016-III /өмнөх сард/	2016-IV /тайлант сард/
Ноос ноолуур, хөөвөр хялгас					
Тэмээний ноос					
-эр	кг	3500	3500	3000	3000
-эм	кг	3500	3500	3000	3000
Ямааны ноолуур	кг	52000	36000	48000	65000
Үхрийн хөөвөр	кг	-	-	-	-
Адууны дэл	кг	5000	6000	5000	4000
Адууны сүүл	кг	8000	10000	9000	8000
Арьс, шир					
Тэмээний шир					
Адууны шир	ш	30000	50000	20000	15000
Үхрийн шир					
-2 метрээс доош хэмжээтэй	ш	30000	22000	15000	10000
-2 метрээс дээш хэмжээтэй	ш	35000	35000	20000	15000
Хонины нэхий /өлөн гэдэсгүй/	ш	500	1000	500	500
Ямааны арьс /өлөн гэдэсгүй/	ш	14700	14000	14000	12000

II.5 АЖ ҮЙЛДВЭР

II.5.1 НИЙТ БҮТЭЭГДЭХҮҮНИЙ ҮЙЛДВЭРЛЭЛТ, нэр төрлөөр,оны үнээр мян. төгрөг

Гол нэр төрлийн бүтээгдэхүүн	2015 IV	2016 IV	2015.IV /2016.IV
Уул уурхай, олборлох аж үйлдвэр	675431.0	831957.0	123.2
Чулуун нүүрс	675431.0	831957.0	123.2
Дулааны эрчим хүч үйлдвэрлэл, усан хангамж	2135212.7	2097765.4	98.2
Дулааны эрчим хүч	1880917.4	1880486.2	100.0
Түгээсэн цэвэр ус , сувагжуулалт	254295.3	217279.2	85.4
Хүнсний бүтээгдэхүүн, ус үйлдвэрлэл	2863136.8	2385166.3	83.3
Сүү, ааруул	104133.3	109428.2	105.1
Тараг	69493	88605.7	127.5
Талх	285283.7	265890.8	93.2
Нарийн боов	573616.0	406595.7	70.9
Бялуу	2748.0	5088.0	185.2
Хөлдөөсөн бууз	139555.0	127578.0	91.4
Хэрчсэн гурил	83899.3	29582.0	35.3
Даршилсан ногоо, кимчи	5593.5	6445.0	115.2
Хиам	12000.0	41456.2	2.4 дах
Архи	53587.0	70561.7	131.7
Цэвэр ус, рашаан	1533228	1233935.0	80.5
Хувцас,гутал үйлдвэрлэл	590386.5	522907.0	88.6
Монгол дээл	209196.5	203260.0	97.2
Ажлын хувцас	12855.0	8950.0	69.6
Бусад оёмол эдлэл	101795.0	100803.0	99.0
Бүх төрлийн гутал	266540.0	209894.0	78.7
Модон эдлэл	725082.5	333056.0	45.9
Гэрийн мод	531840.0	175090.0	32.9
Төрөл бүрийн модон эдлэл	96292.5	118416.0	123.0
Зүсвэр	96950.0	39550.0	40.8
Бусад бүтээгдэхүүн үйлдвэрлэл	221113.0	1329980.6	5.0 дах
Блок	3000.0	17140.0	4.7 дах
Вакум цонх	114622.5	41280.0	36.0
Төмөр эдлэл хийц	15430.0	16380.0	106.2
Хэвлэх	18500.5	21673.2	117.1
Нүдний шил	4150.0	3025.4	72.9
Бусад бүтээгдэхүүн/ угаасан ноос, бэлэг дурсгалын зүйлс,	65410.0	1230482.0	-
Нийт дүн	7210362.5	7500832.3	104.0

II.5.2 НИЙТ БҮТЭЭГДЭХҮҮНИЙ БОРЛУУЛАЛТ, нэр төрлөөр, оны үнээр
мян. төгрөг

Гол нэр төрлийн бүтээгдэхүүн	2015 IV	2016 IV	2015.IV /2016.IV
Уул уурхай, олборлох аж үйлдвэр	675431.0	831957.0	123.2
Чулуун нүүрс	675431.0	831957.0	123.2
Дулааны эрчим хүч үйлдвэрлэл, усан хангамж	2135212.7	2097765.4	98.2
Дулааны эрчим хүч	1880917.4	1880486.2	100.0
Түгээсэн цэвэр ус, сувагжуулалт	254295.3	217279.2	85.4
Хүнсний бүтээгдэхүүн	2634473.3	2203282.1	83.6
Сүү, ааруул	104133.3	109428.2	105.1
Тараг	69493.0	88605.7	127.5
Талх	285283.7	263721.6	92.4
Нарийн боов	573278.5	396095.7	69.1
Бялуу	2748.0	5088.0	185.2
Хөлдөөсөн бууз	139555.0	127578.0	91.4
Хэрчсэн гурил,	83899.3	29582.0	35.3
Даршилсан ногоо, кимчи	5593.5	6445.0	115.2
Хиам	12000.0	41456.2	345.5
Архи	53587.0	70561.7	131.7
Цэвэр ус, рашаан	1304902.0	1064720.0	81.6
Хувцас, гутал үйлдвэрлэл	560186.5	499942.0	89.2
Монгол дээл, тэрлэг	207196.5	194260.0	93.8
Ажлын хувцас	12855.0	8950.0	69.6
Бусад оёмол эдлэл	100295.0	99803.0	99.5
Бүх төрлийн гутал	239840.0	196929.0	82.1
Модон эдлэл	635582.5	325056.0	51.1
Гэрийн мод	442340.0	167090.0	37.8
Төрөл бүрийн модон эдлэл	96292.5	118416.0	123.0
Зүсвэр	96950.0	39550.0	40.8
Бусад бүтээгдэхүүн үйлдвэрлэл	215139.5	1310070.5	5.1 дах
Блок	3000.0	17140.0	4.7 дах
Вакум цонх	114622.5	41280.0	36.0
Төмөр эдлэл хийц	15340.1	16380.0	106.8
Хэвлэх	15887.4	19482.1	122.6
Нүдний шил	4150.0	2446.4	58.9
Бусад бүтээгдэхүүн/ бэлэг дурсгалын зүйлс, суран эдлэл, угаасан ноос г.м	62139.5	1230482.0	-
Нийт дүн	6856025.5	7268073.0	106.0

II.5.3 ГОЛ НЭРИЙН БҮТЭЭГДЭХҮҮНИЙ НИЙТ ҮЙЛДВЭРЛЭЛ,
нэр төрлөөр, биетээр

Гол нэр төрлийн бүтээгдэхүүн	Хэмжих нэгж	2015 IV	2016 IV	2015.IV /2016.IV
Уул уурхай, олборлох аж үйлдвэр				
Чулуун нүүрс	мян.тн	33.7	41.6	123.4
Дулааны эрчим хүч үйлдвэрлэл, усан хангамж				
Дулааны эрчим хүч	мян.гкал	47.3	47.9	101.3
Түгээсэн цэвэр ус , сувагжуулалт	мян.м3	149.2	131.3	88.0
Хүнсний бүтээгдэхүүн, ус үйлдвэрлэл				
Сүү, тараг, ааруул	мян.л	104.8	76.7	73.2
Талх	тн	199.9	158.5	79.3
Нарийн боов	тн	237.1	112.2	47.3
Бялуу	тн	0.3	0.6	1.0 дах
Хөлдөөсөн бууз	тн	20.1	18.5	92.0
Хэрчсэн гурил,	тн	63.0	22.3	1.8 дах
Даршилсан ногоо, кимчи	тн	1.5	2.8	186.7
Хиам	тн	2.0	6.5	2.2 дах
Архи	мян.л	5.4	7.9	146.3
Цэвэр ус, рашаан	мян.л	2393.4	1080.6	45.1
Хувцас үйлдвэрлэл				
Монгол дээл	ш	4369	3889	89.0
Ажлын хувцас	ш	262	179	68.3
Бусад оёмол эдлэл	ш	3791	2213	58.4
Бүх төрлийн гутал	хос	2972	2129	71.6
Модон эдлэл				
Гэрийн мод	ком	732	208	28.4
Зүсвэр	мян.м2	772.7	327.0	42.3
Бусад үйлдвэрлэл				
Блок	мян.ш	3.0	17.3	4.7 дах
Төмөр эдлэл хийц	ш	165	236	143.0
Хэвлэх	мян.х	50.5	54.5	107.9
Нүдний шил	ш	401	274	68.3

II.6 ТЭЭВЭР, ХОЛБОО

II.6.1 ТЭЭВРИЙН САЛБАРЫН ҮНДСЭН ҮЗҮҮЛЭЛТ

Үзүүлэлт	Хэмжих нэгж	2015 IV	2016 IV	2015.IV /2016.IV
Тээсэн ачаа	мян.тн	8.1	8.8	108.6
Ачаа эргэлт	мян.тн.км	1937.7	2110.1	108.9
Зорчигчдын тоо	мян.хүн	67.1	73.6	109.7
Зорчигч эргэлт	мян.хүн.км	16105.9	17737.6	110.1
Тээврийн орлого	мян. төг	691071.7	763631.7	110.5

II.6.2 ХОЛБООНЫ ҮНДСЭН ҮЗҮҮЛЭЛТ, оны үнээр, мян. төг

Үзүүлэлт	2015 IV	2016 IV	2015.IV /2016.IV
Нийт орлого	178545.4	132375.0	74.1
Үүнээс:Хүн амаас орсон орлого	32832.0	11024.5	33.6
Телефон цэгийн тоо	879	781	88.9
Ажиллагсадын тоо	88	94	106.8