



ᠮᠤᠩᠭᠡᠯᠤᠯᠤᠰ
ᠰᠤᠲᠢᠰᠢᠲᠢᠬᠢᠢᠶᠢᠨ
ᠬᠡᠯᠲᠡᠰ

Статистический хэлтэс

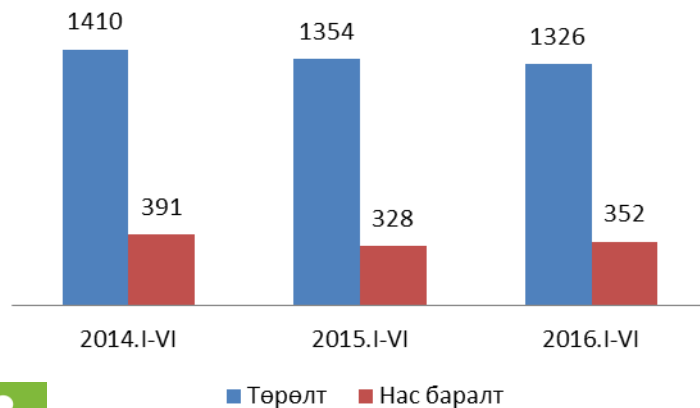
Статистический хэлтсийн дарга Ц.Должин

2016-07-08

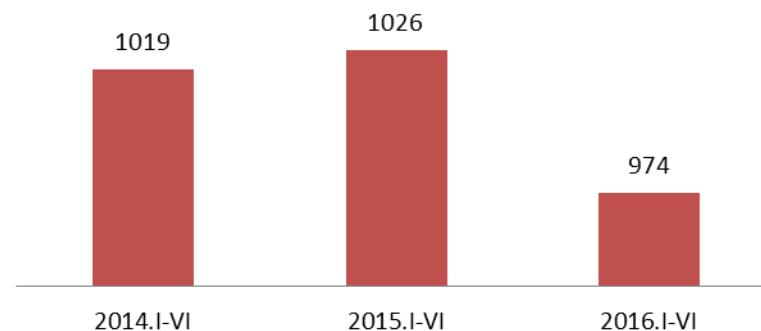
Арвайхээр

ХҮН АМ, НИЙГМИЙН ҮЗҮҮЛЭЛТ- ХҮН АМ

Төрсөн хүүхэд, нас барсан хүний тоо

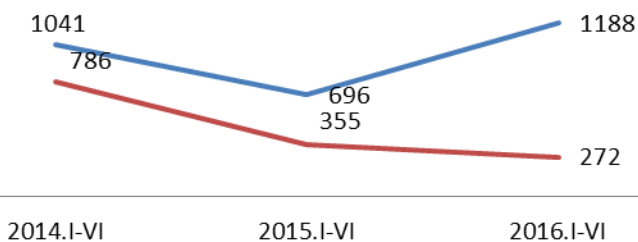


Хүн амын ердийн цэвэр өсөлт, хүн



Аймгийн хэмжээнд 2016 оны эхний 06-р сард 1326 хүүхэд мэндэлж, 352 хүн нас барсан байна. Өмнөх оны мөн үеийнхээс төрсөн хүүхэд 28 буюу 2.0 хувиар буурч, нас барсан хүн 24 буюу 7.3 хувиар өссөн байна. Хүн амын ердийн цэвэр өсөлт өмнөх оны мөн үеийнхээс 52 хүнээр буюу 5.0 хувиар, 2014 оны мөн үеийнхээс 45 хүнээр буюу 4.4 хувиар буурчээ.

ХҮН АМ, НИЙГМИЙН ҮЗҮҮЛЭЛТ- ХӨДӨЛМӨР

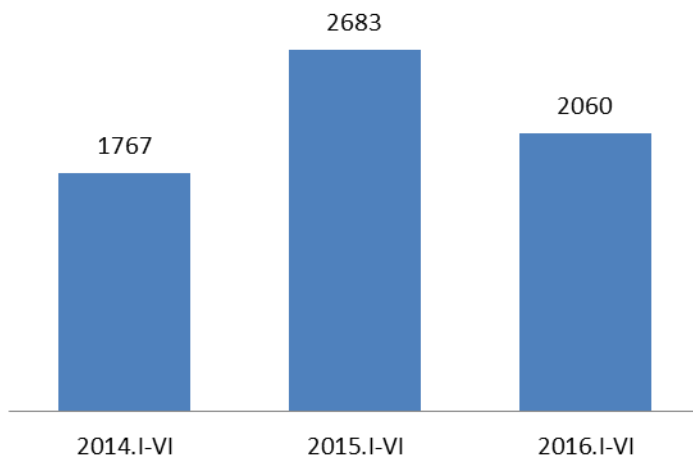
Шинээр бүртгүүлсэн ажилгүйчүүд
болон ажилд зуучлагдан орсон хүний
тоо

Эхний 6 сарын байдлаар ажилд зуучлагдан орсон хүний тоо 272 болж өмнөх оны мөн үеийнхээс 83 хүнээр буюу 23.4 хувиар, 2014 оны мөн үеийнхээс 514 хүнээр буюу 2.9 дахин буурсан байна.

— Шинээр бүртгүүлсэн — Ажилд зуучлагдан орсон



Бүртгэлтэй ажилгүй иргэдийн тоо



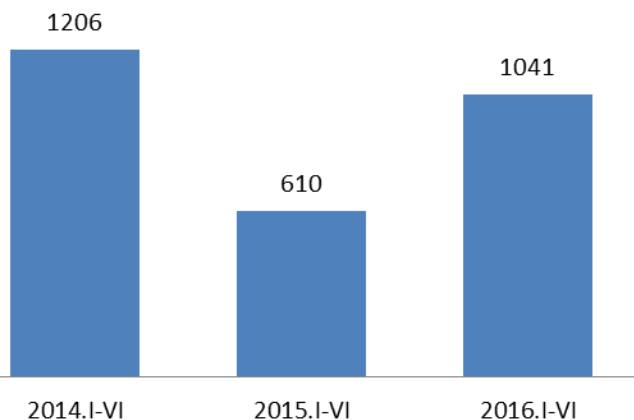
Эхний 6 сарын байдлаар хөдөлмөрийн хэлтэст бүртгэлтэй ажилгүйчүүд 2060 байна. Энэ нь өмнөх оны мөн үеийнхээс 623 хүнээр буюу 23.2 хувиар буурч, 2014 оны мөн үеийнхээс 293 хүнээр буюу 16.5 хувиар өссөн байна.



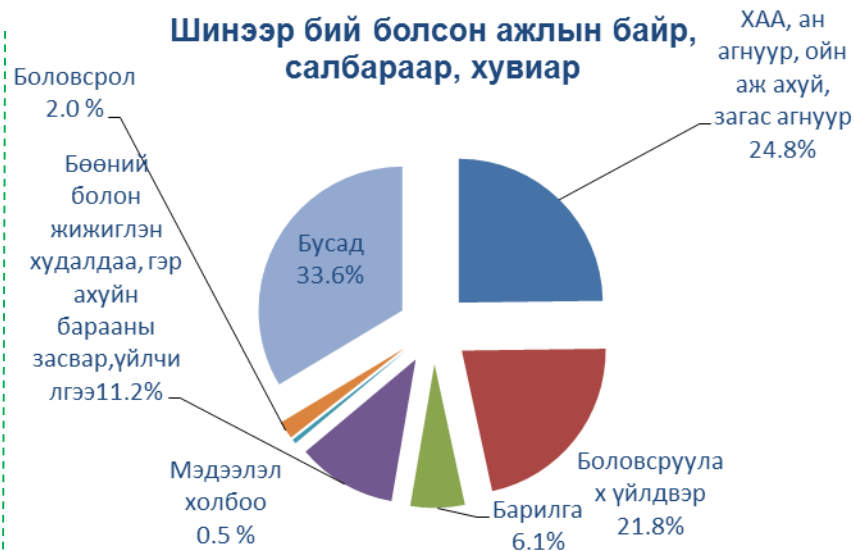
МОНГОЛЫН УЛСЫН СТАТИСТИКИЙН ХЭЛТЭС

ХҮН АМ, НИЙГМИЙН ҮЗҮҮЛЭЛТ- ХӨДӨЛМӨР

Шинээр бий болсон ажлын байр



Шинээр бий болсон ажлын байр, салбараар, хувиар



Аймгийн хэмжээнд эхний 6 сарын байдлаар 1041 ажлын байр шинээр бий болж, өмнөх оны мөн үеийнхээс 431 буюу 70.6 хувиар өссөн байна.

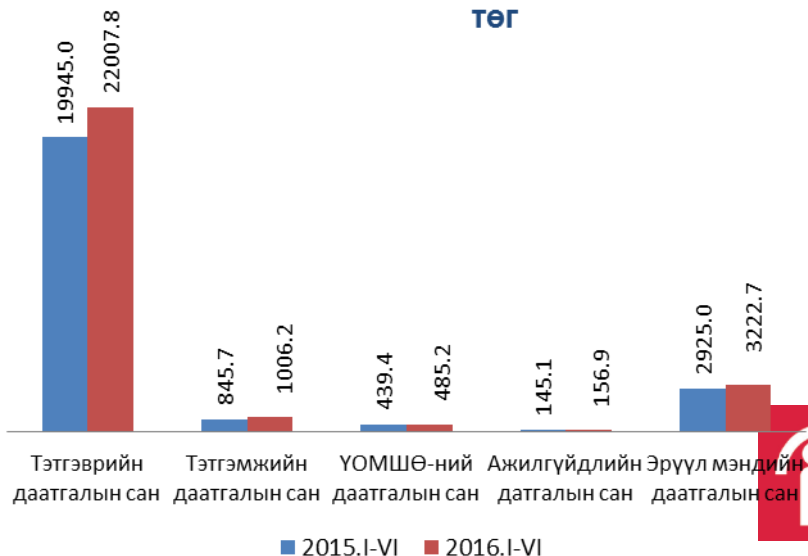
Ажлын байрны 24.8 хувь нь ХАА-н салбарт, 21.8 хувь нь боловсруулах үйлдвэрт, 6.1 хувь нь барилгын салбарт, 2.0 хувь нь боловсролын салбарт, 11.2 хувь нь худалдааны салбарт, 0.5 хувь нь мэдээлэл холбооны салбарт, 33.6 хувь нь бусад салбарт бий болсон байна.



Хүн амын үзүүлэлт

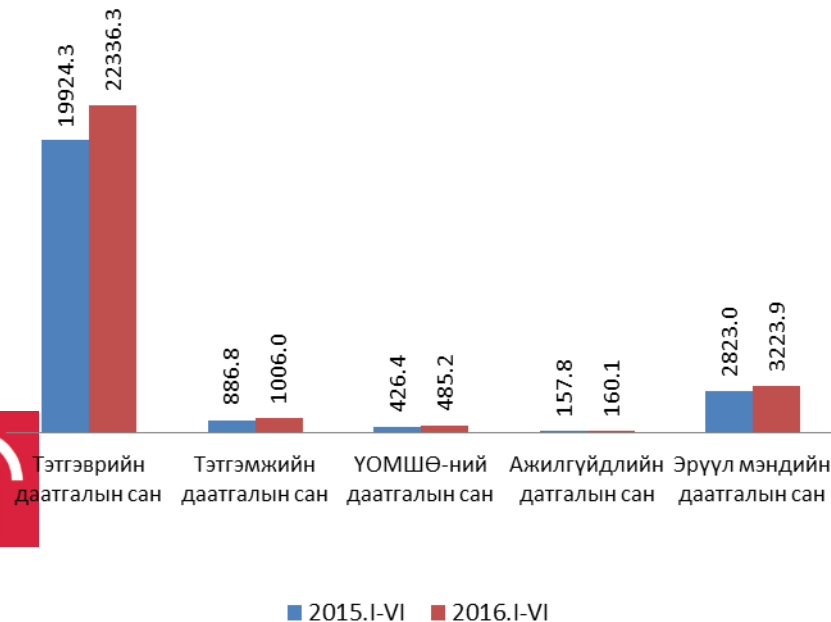
ХҮН АМ, НИЙГМИЙН ҮЗҮҮЛЭЛТ- НИЙГМИЙН ДААТГАЛ , ХАЛАМЖ

Нийгмийн даатгалын сангийн орлого, сая төг



2016 оны эхний 6 сарын байдлаар нийгмийн даатгалын сангийн орлого 26.8 тэрбум төгрөг болж өмнөх оны мөн үеийнхээс 2.6 тэрбум төгрөгөөр буюу 10.6 хувиар өссөн байна.

Нийгмийн даатгалын сангийн зарлага, сая төг



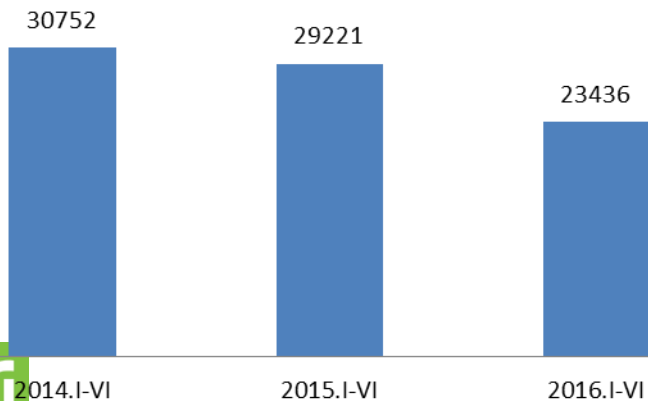
Нийгмийн даатгалын сангийн зарлага эхний 6 сарын байдлаар 27.2 тэрбум төгрөг болж өмнөх оны мөн үеийнхээс 2.9 тэрбум төгрөгөөр буюу 12.3 хувиар өссөн байна.



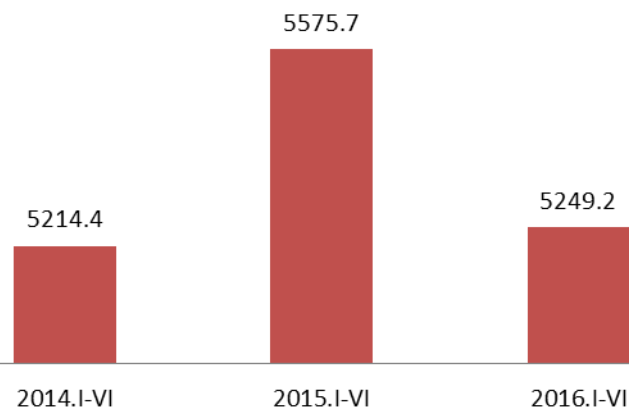
Улсын Статистикийн Хэлтэс

ХҮН АМ, НИЙГМИЙН ҮЗҮҮЛЭЛТ- НИЙГМИЙН ДААТГАЛ, ХАЛАМЖ

Нийгмийн халамжийн үйлчилгээнд хамрагдсан хүний тоо



Олгосон тэтгэвэр, тэтгэмжийн хэмжээ, сая төг



Эхний 6 сарын байдлаар 23436 хүнд 5249.2 сая төгрөгийн нийгмийн халамжийн тэтгэвэр, тэтгэмж, хөнгөлөлт олгожээ. Өмнөх оны мөн үеийнхээс тэтгэвэр, тэтгэмж, хөнгөлөлт авагчдын тоо 5785 хүнээр буюу 19.8 хувиар, олгосон тэтгэвэр тэтгэмж, хөнгөлөлтийн хэмжээ 326.5 сая.төг буюу 5.8 хувиар тус тус буурсан байна.



Хүний нийгэм

ХҮН АМ, НИЙГМИЙН ҮЗҮҮЛЭЛТ – Эрүүл мэнд

Аймгийн хэмжээнд 2016 оны эхний 6 сард 1323 эх амаржиж, 1326 хүүхэд мэндэлсэн нь өмнөх оны мөн үеэс 21 эхээр, төрсөн хүүхдийн хувьд 28 хүүхдээр буюу 2.1 хувиар буурсан байна. Нялхсын эндэгдлийн 77.8 хувь нь 1 хүртэл насандаа, 22.2 хувь нь 1-5 хүртэл насандаа эндсэн байна. Өмнөх оны мөн үеэс 1 хүртэл насандаа эндсэн хүүхэд 16 хүүхдээр, 1-5 хүртэл насандаа эндсэн хүүхэд 2 хүүхдээр тус тус өсчээ.



	2014 он	2015 он	2016 он	2016/2015 %
Амаржсан эхийн тоо	1402	1344	1323	98.4
Амьд төрсөн хүүхэд	1410	1354	1326	97.9
Эхийн эндэгдэл	-	-	2	2 дах
1 хүртэл насандаа эндсэн хүүхэд	20	19	35	184.2
1-5 хүртэл насандаа эндсэн хүүхэд	5	8	10	125.0

ХҮН АМ, НИЙГМИЙН ҮЗҮҮЛЭЛТ – Эрүүл мэнд

Халдварт өвчний гаралт



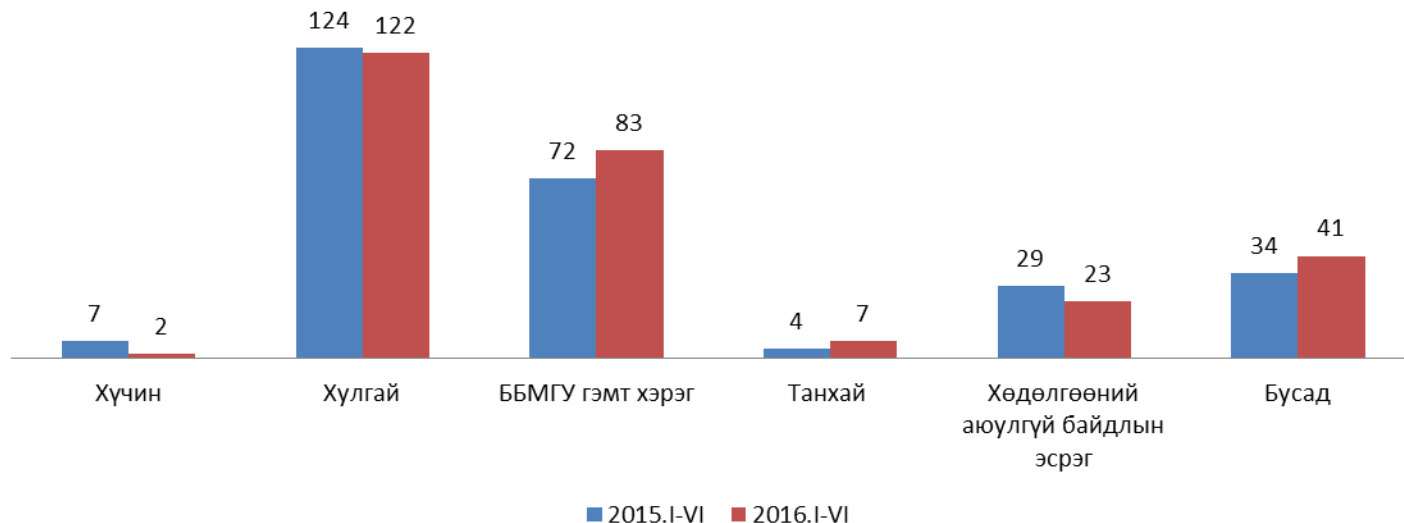
Халдварт өвчнөөр эхний 06 сард 1819 хүн өвчилж өмнөх оны мөн үеийнхээс 1199 хүнээр буюу 2.9 дахин өссөн байна. Халдварт өвчнөөр өвчлөгсдийн 76.3 хувийг улаан бурхан, 10.0 хувийг салхинцэцэг, 4.3 хувийг тэмбүү, 2.5 хувийг сүрьеэ, 2.0 хувийг заг хүйтэн, 0.4 хувийг вируст гепатит, 0.8 хувийг трихомониаз, бусад 2.9 хувийг өвчнөөр өвчлөгсөд тус тус эзэлж байна.



Улаанбаатар

ХҮН АМ, НИЙГМИЙН ҮЗҮҮЛЭЛТ – Гэмт хэрэг

Бүртгэгдсэн гэмт хэрэг, төрлөөр

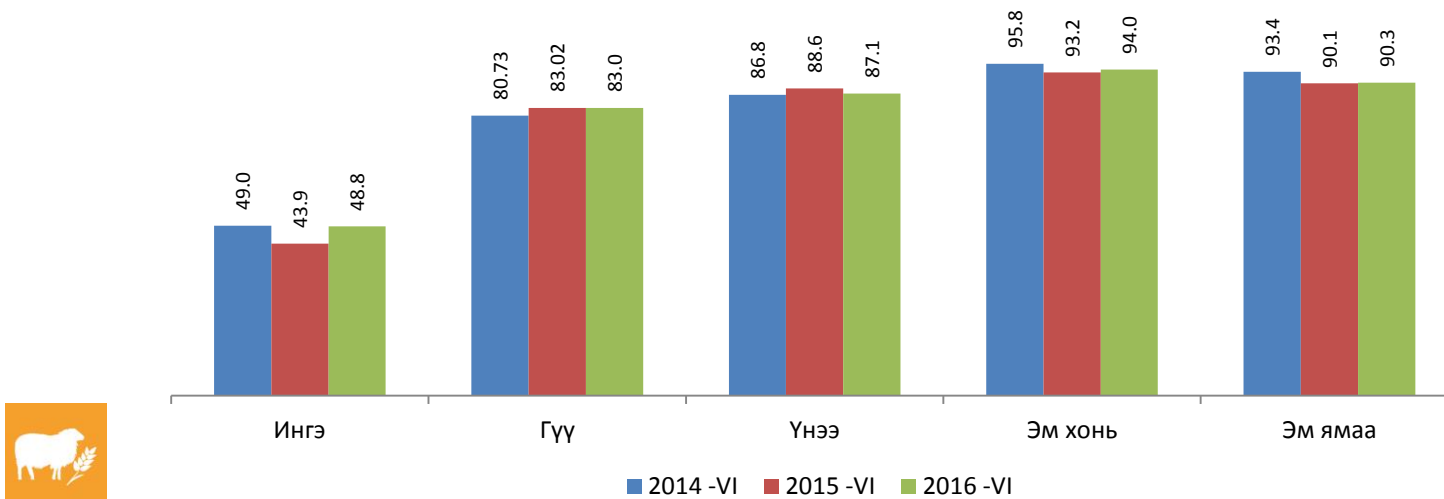


Аймгийн хэмжээнд эхний 06 сард 282 гэмт хэрэг бүртгэгдсэн нь өмнөх оны мөн үеийнхээс 12 гэмт хэргээр буюу 4.4 хувиар өссөн байна. Бүртгэгдсэн гэмт хэргийн 51.5 хувь нь сумдад, 48.5 хувь нь аймгийн төвд бүртгэгджээ.

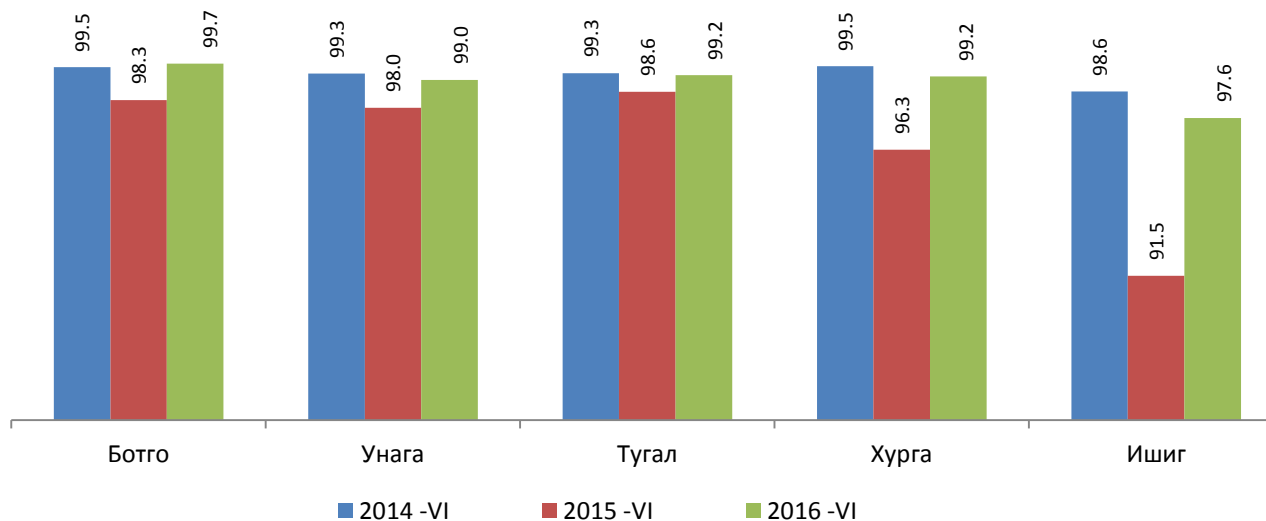
Хулгайн гэмт хэргийн 71.3 хувийг иргэдийн орон байрны хулгай, 18.0 хувийг малын хулгай тус тус эзэлж байна. Гэмт хэрэгт холбогдсон 263 сэжигтэн яллагдагчийн 141 хүн буюу 53.6 хувь нь 18-35 хүртэлх насныхан, 82 хүн буюу 31.1 хувь нь 35-аас дээш насныхан, 40 хүн буюу 15.2 хувь нь 17 хүртэлх насныхан байна. Гэмт хэрэгт холбогдсон сэжигтэн, яллагдагчдын 13.3 хувь нь хувиараа хөдөлмөр эрхлэгчид, 41.1 хувь нь ажилчин, малчин, 45.6 хувь нь ажилгүй иргэд байна. Автомашин жолоодох эрхээ хасуулсан жолооч 157 болж, өмнөх оны мөн үеийнхээс 102 хүнээр буюу 37.9 хувиар буурсан байна. Гэмт хэргийн улмаас 120 хүн бэртэж, 21 хүн нас барсан байна.

ЭДИЙН ЗАСГИЙН ҮЗҮҮЛЭЛТ – Хөдөө аж ахуй

Мал төллөлтийн хувь



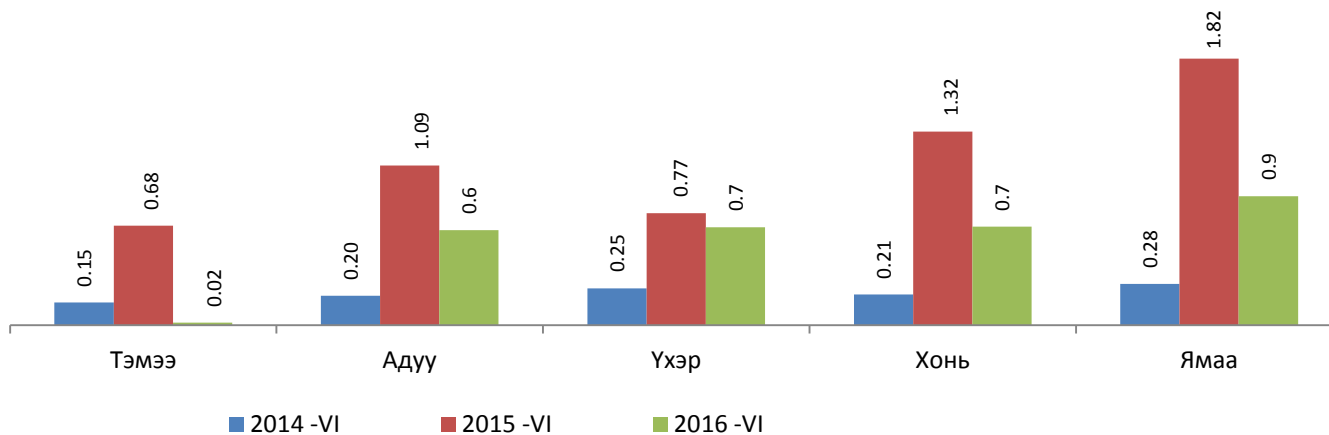
Төл бөйжилтын хувь



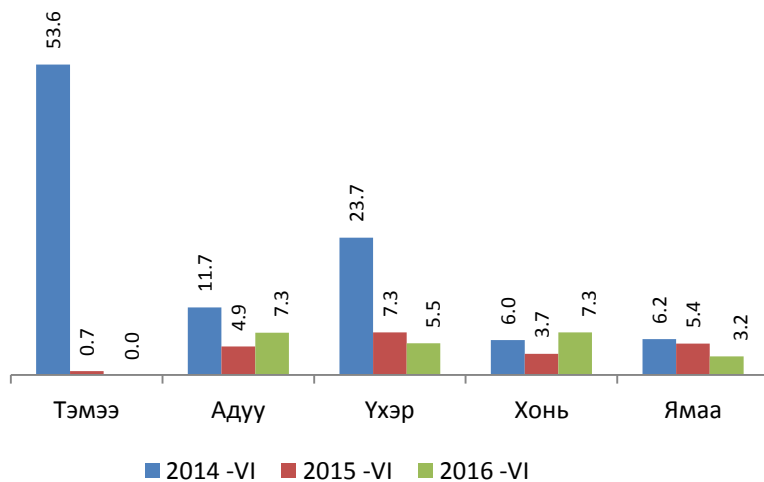
МОНГОЛЫН УЛСЫН СТАТИСТИКАЙН АГУУН

ЭДИЙН ЗАСГИЙН ҮЗҮҮЛЭЛТ – Хөдөө аж ахуй

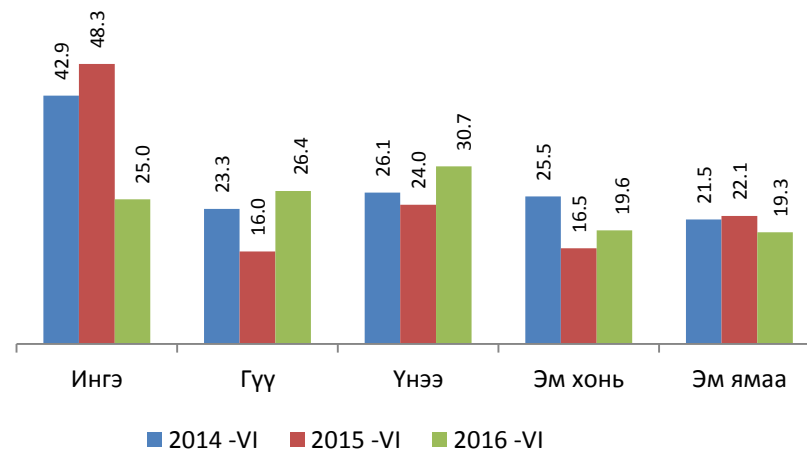
Хорогдсон том малын оны эхний малд эзлэх хувь



Өвчнөөр хорогдсон малын нийт хорогдолд эзлэх хувь

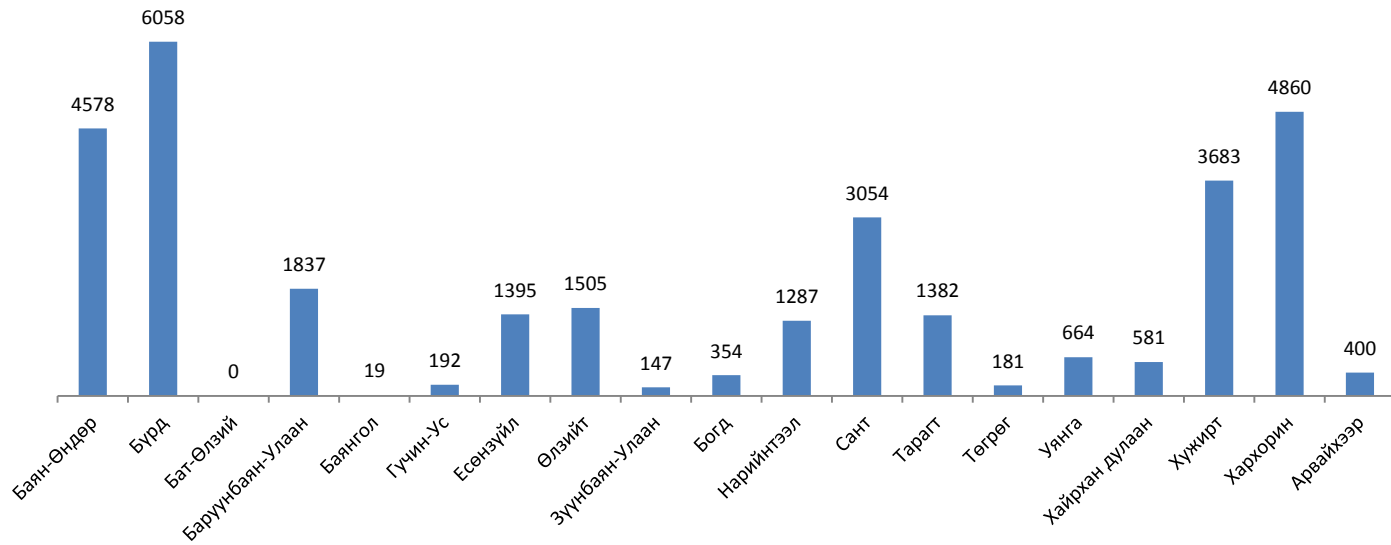


Хээлтэгчийн хорогдлын нийт хорогдолд эзлэх хувь



ЭДИЙН ЗАСГИЙН ҮЗҮҮЛЭЛТ – Хөдөө аж ахуй

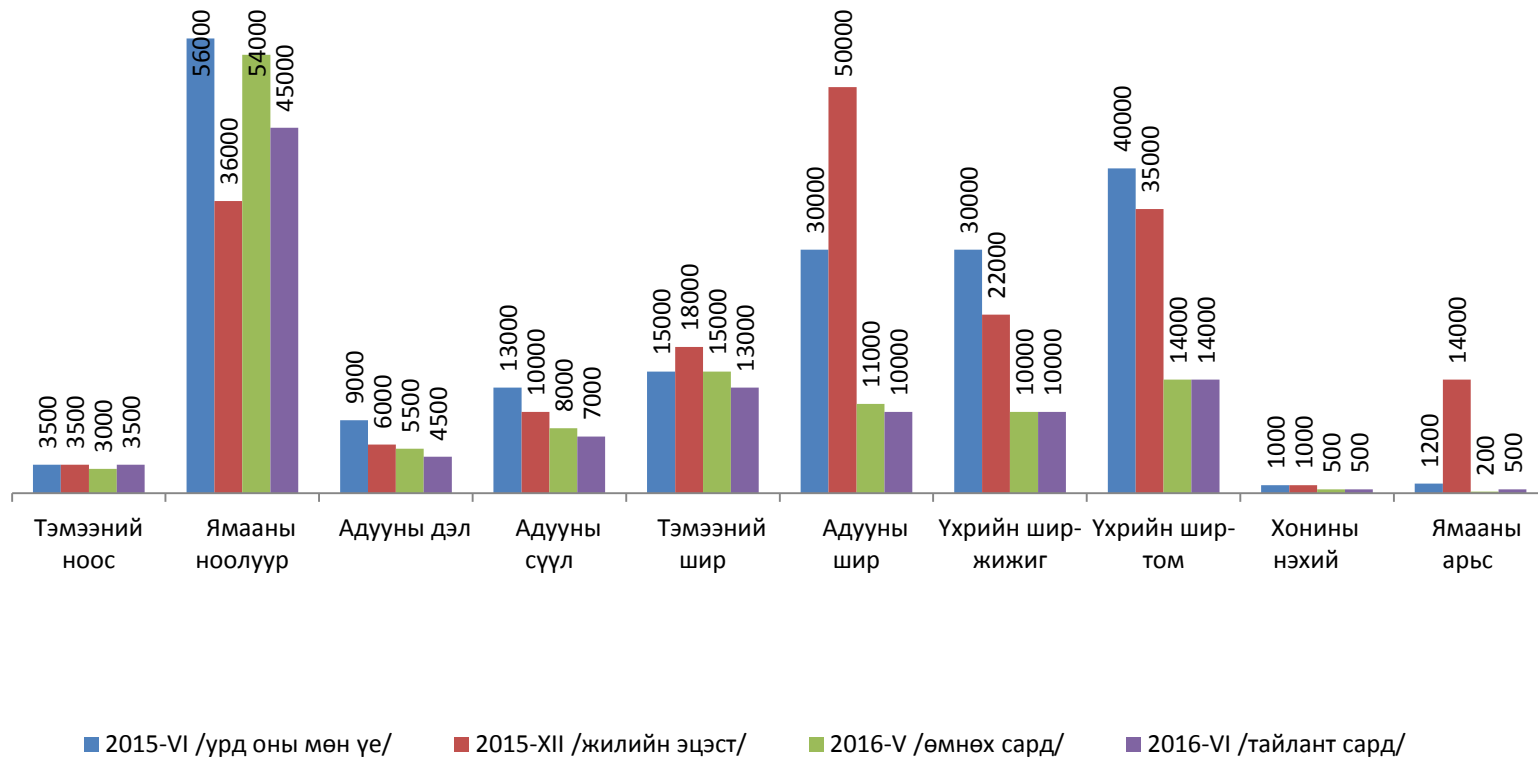
Том малын зүй бусын хорогдол, эхний 4 сард



МОНГОЛЫН СТАТИСТИКААГ УЛАСЫН СТАТИСТИКААГ

ЭДИЙН ЗАСГИЙН ҮЗҮҮЛЭЛТ – Хөдөө аж ахуй

Хөдөө аж ахуйн бүтээгдэхүүний зах зээлийн дундаж үнэ

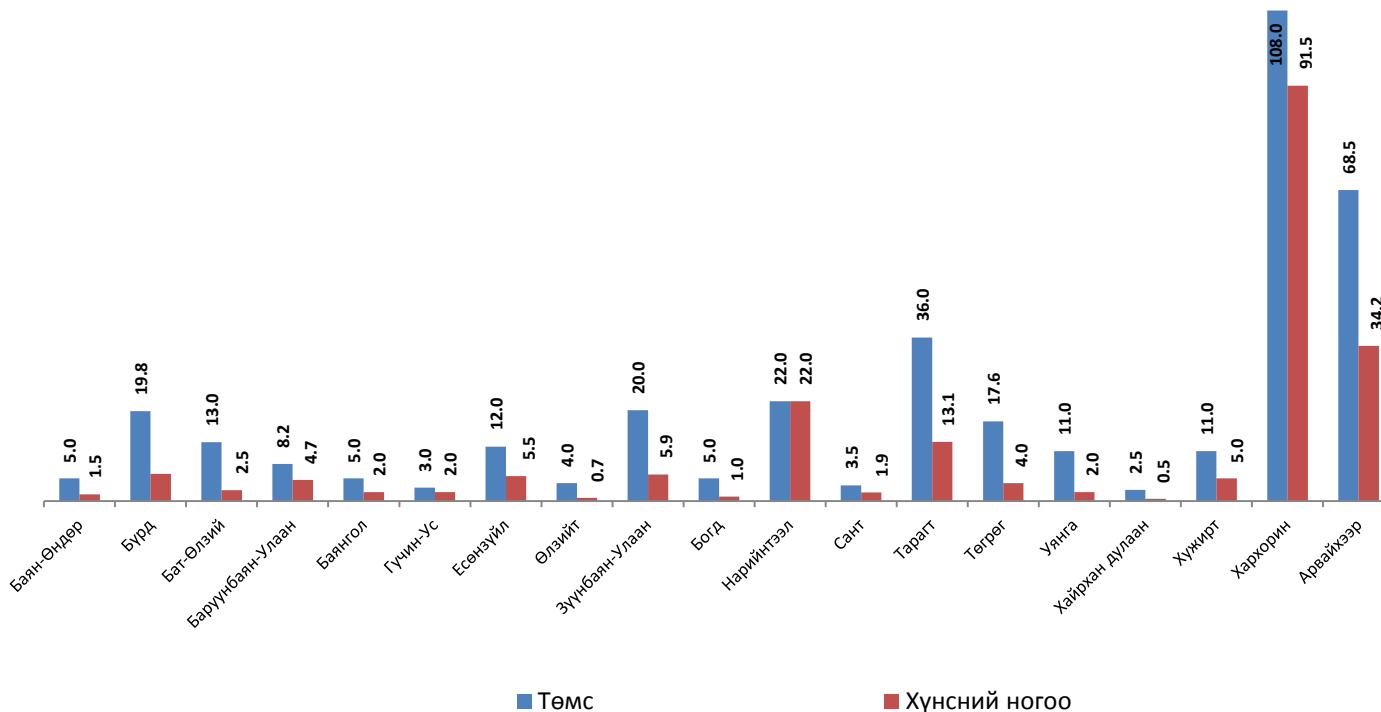


Урьдчилсан
Тайлант
Төгсгөл



ЭДИЙН ЗАСГИЙН ҮЗҮҮЛЭЛТ – Хөдөө аж ахуй

Тариалсан талбай, төмс, хүнсний ногоо



МОНГОЛЫН СТАТИСТИКИЙН АГЫН ТӨВ

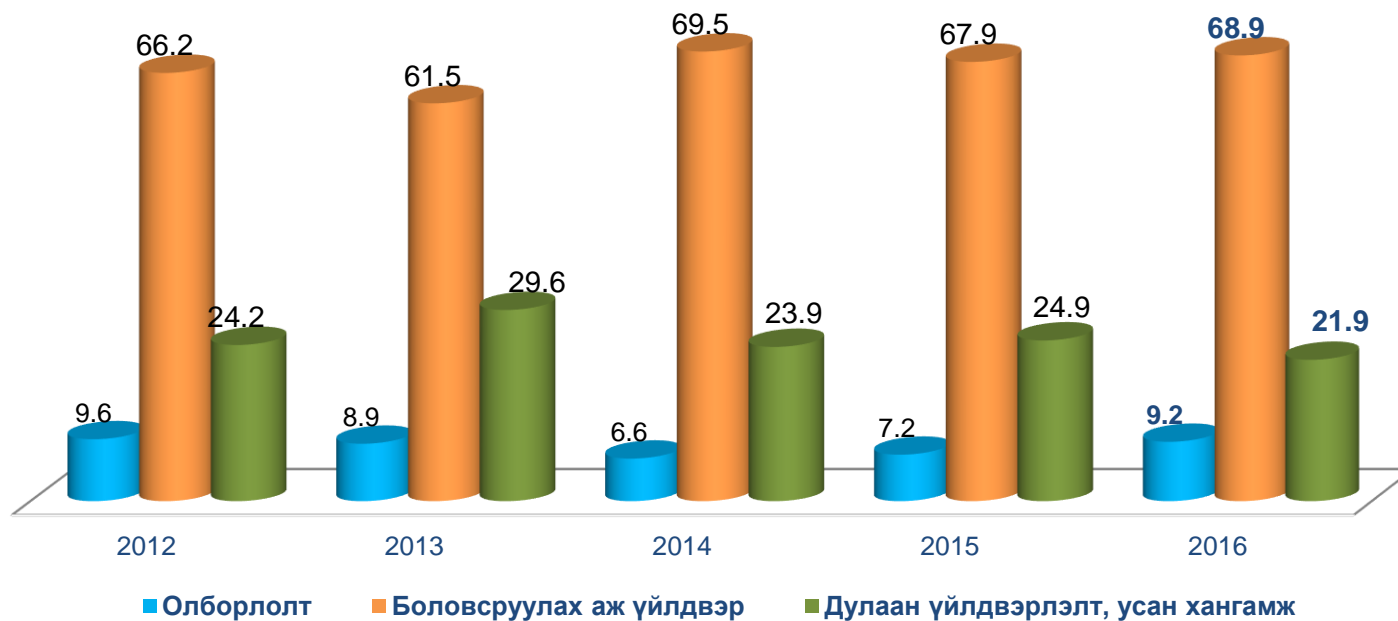
МАКРО ЭДИЙН ЗАСГИЙН ҮЗҮҮЛЭЛТ – АЖ ҮЙЛДВЭР

АЖ ҮЙЛДВЭР

Үйлдвэрийн газрууд оны үнээр эхний 6 сард 10.5 тэрбум төгрөгийн бүтээгдэхүүн үйлдвэрлэж 10.0 тэрбум төгрөгийн бүтээгдэхүүн борлуулсан нь өнгөрсөн оны мөн үеийнхээс бүтээгдэхүүний үйлдвэрлэл 8.7 хувиар, борлуулалтын орлого 11.2 хувиар тус тус өссөн байна.



Нийт борлуулалтын дүнд салбаруудын эзлэх хувь

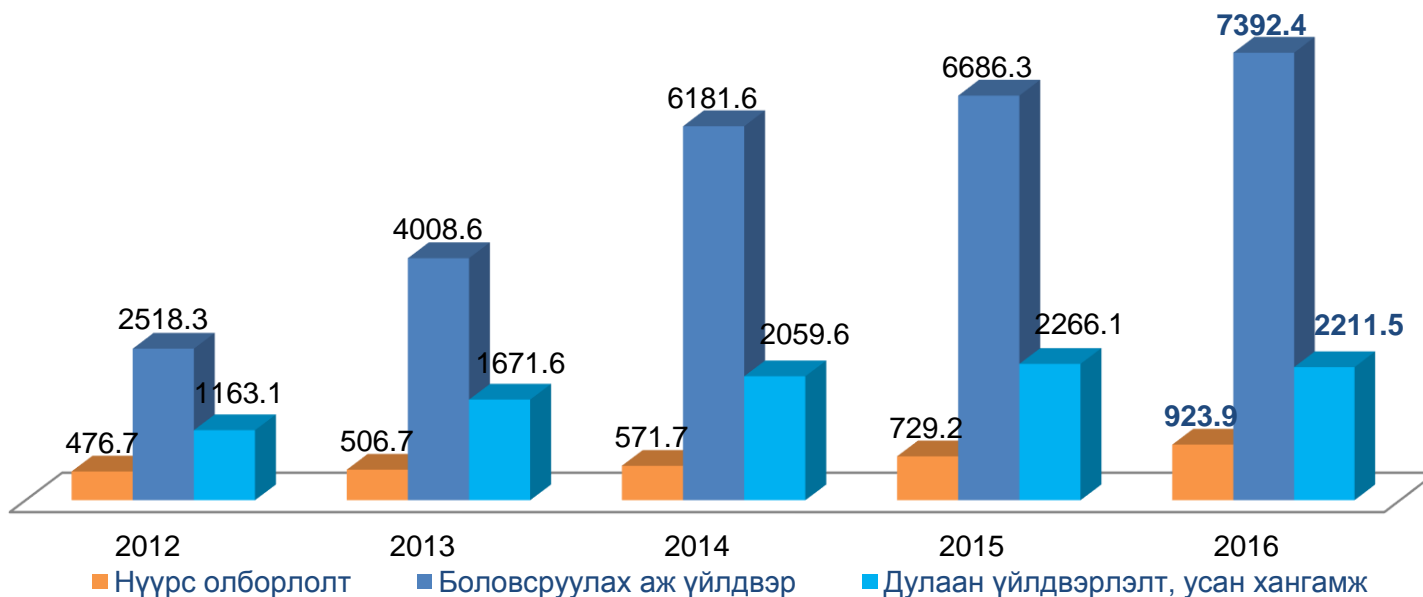


МАКРО ЭДИЙН ЗАСГИЙН ҮЗҮҮЛЭЛТ – АЖ ҮЙЛДВЭР

Аж үйлдвэрийн бүтээгдэхүүн үйлдвэрлэлийг өнгөрсөн онтой харьцуулахад уул уурхайн олборлох салбарын үйлдвэрлэлт 26.7 хувиар, боловсруулах салбарын үйлдвэрлэлт 10.5 хувиар тус тус өсч, харин дулаан үйлдвэрлэл, усан хангамжийн салбарынх 2.4 хувиар буурсан байна.

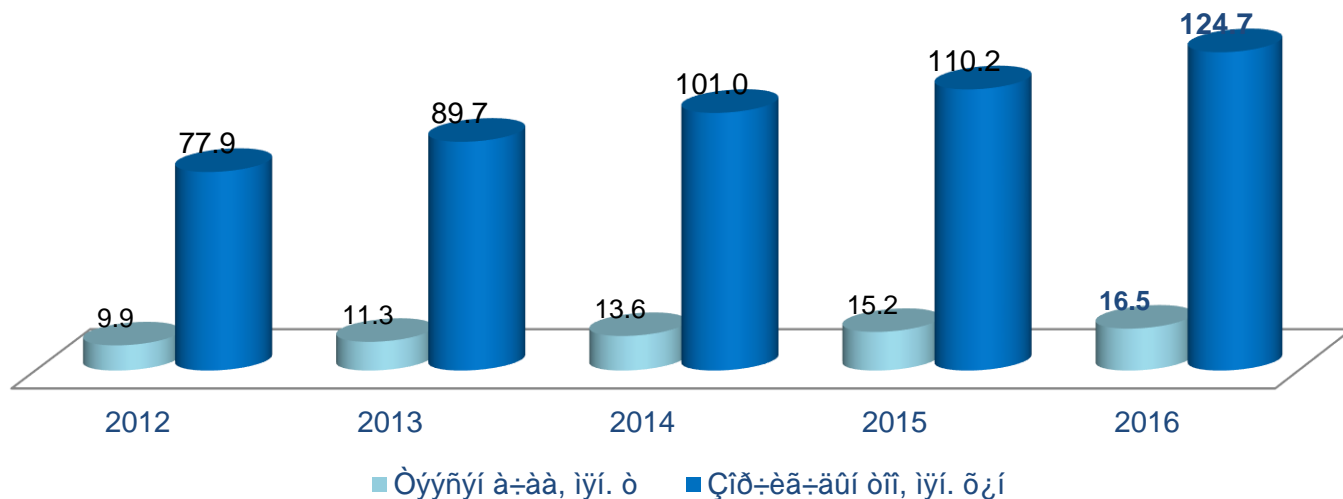


Аж үйлдвэрийн бүтээгдэхүүний үйлдвэрлэлт оны үнээр,
сая төгрөг



МАКРО ЭДИЙН ЗАСГИЙН ҮЗҮҮЛЭЛТ – ТЭЭВЭР

Авто замын тээврээр зорчигчдын тоо, тээсэн ачаа 2016 оны 6 сарын байдлаар



Автозамын тээврээр эхний 6 сард давхардсан тоогоор 124.7 мянган зорчигч зорчиж, 16.5 мян.тн ачаа тээвэрлэсэн нь өмнөх оны мөн үеийнхээс зорчигчдын тоо 14.5 мян.хүн буюу 13.2 хувь, тээсэн ачаа 1.3 мян.тн буюу 8.6 хувиар өсчээ.

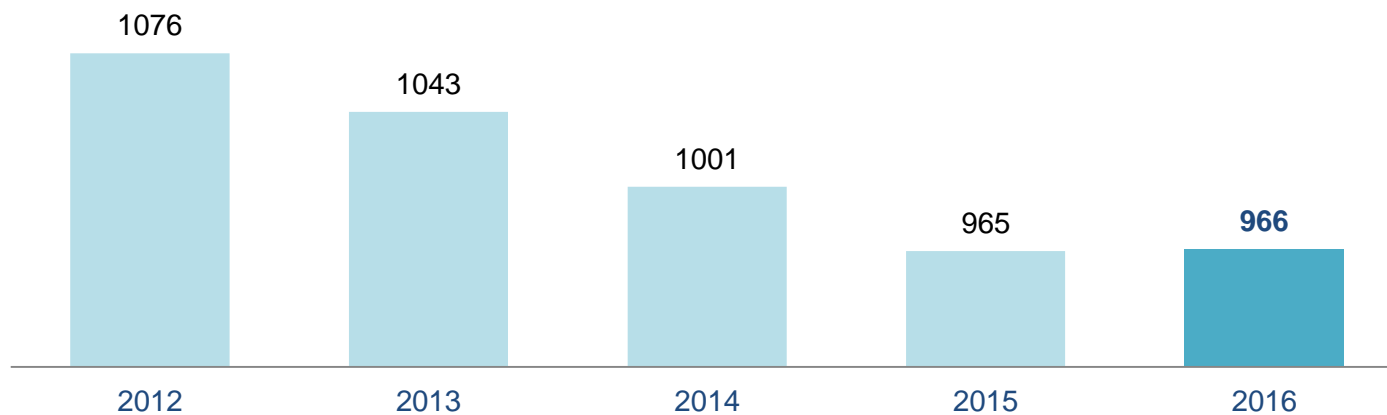


МАКРО ЭДИЙН ЗАСГИЙН ҮЗҮҮЛЭЛТ – ХОЛБОО

ХОЛБООНЫ ҮНДСЭН ҮЗҮҮЛЭЛТ, оны үнээр, мян. төг

Үзүүлэлт	2014 VI	2015 VI	2016 VI	2016. VI /2015. VI
Нийт орлого	273992.6	324560.6	355334.7	109.5
Үүнээс:Хүн амаас орсон орлого	81424.5	12420.0	16530.7	133.1
Телефон цэгийн тоо	1001	965	966	100.1
Ажиллагсадын тоо	74	86	94	109.3

Суурин утасны цэгийн тоо



МОНГОЛЫН УЛСЫН СТАТИСТИКААГ УРГААГАА





ᠮᠤᠩᠭᠡᠯᠠᠯᠠᠳᠤ ᠰᠤᠲᠢᠰᠲᠢᠬᠡ ᠬᠡᠯᠲᠡᠰ

АНХААРАЛ ХАНДУУЛСАНД БАЯРЛАЛАА

WWW.1212.mn

uvurkhangai@nso.mn

uvurkhangai.nso.mn