



ᠮᠣᠩᠭᠡᠯᠠᠯᠤᠯᠤᠰ  
ᠰᠤᠲᠢᠰᠢᠲᠢᠬᠢᠢᠶᠢᠨ  
ᠬᠡᠯᠲᠡᠰ

# Статистический хэлтэс

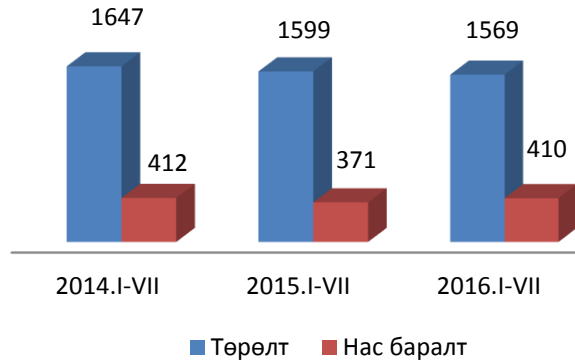
Статистический хэлтсийн дарга Ц.Должин

2016-08-10

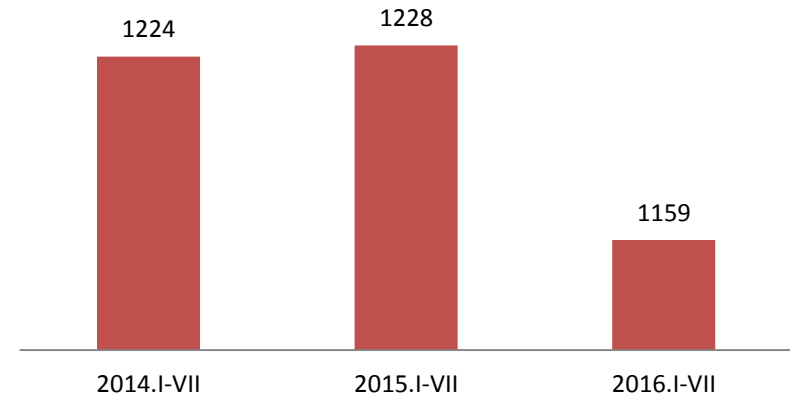
Арвайхээр

## ХҮН АМ, НИЙГМИЙН ҮЗҮҮЛЭЛТ- ХҮН АМ

Төрсөн хүүхэд, нас барсан хүний тоо

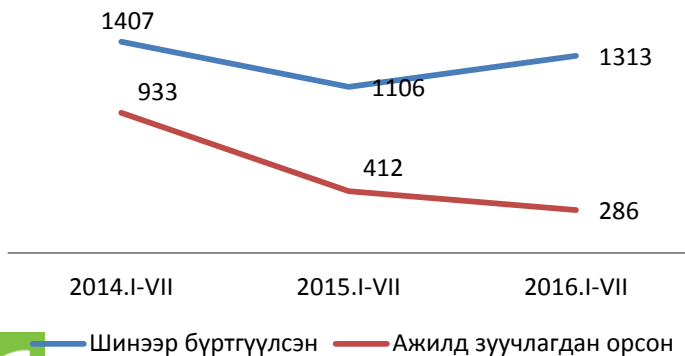


Хүн амын ердийн цэвэр өсөлт, хүн



Аймгийн хэмжээнд 2016 оны эхний 07-р сард 1569 хүүхэд мэндэлж, 410 хүн нас барсан байна. Өмнөх оны мөн үеийнхээс төрсөн хүүхэд 30 буюу 1.9 хувиар буурч, нас барсан хүн 39 буюу 10.5 хувиар өссөн байна. Хүн амын ердийн цэвэр өсөлт өмнөх оны мөн үеийнхээс 69 хүнээр буюу 5.6 хувиар, 2014 оны мөн үеийнхээс 65 хүнээр буюу 5.3 хувиар буурчээ.

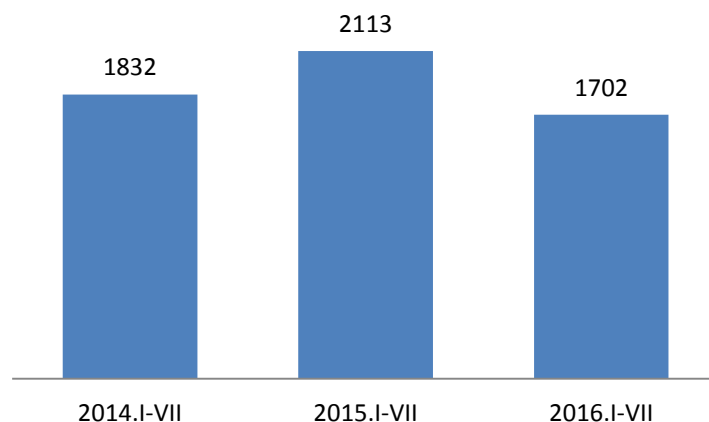
## ХҮН АМ, НИЙГМИЙН ҮЗҮҮЛЭЛТ- ХӨДӨЛМӨР

Шинээр бүртгүүлсэн ажилгүйчүүд  
болон ажилд зуучлагдан орсон  
хүний тоо

Эхний 7 сарын байдлаар ажилд зуучлагдан орсон хүний тоо 286 болж өмнөх оны мөн үеийнхээс 126 хүнээр буюу 30.6 хувиар, 2014 оны мөн үеийнхээс 647 хүнээр буюу 3.3 дахин буурсан байна.



## Бүртгэлтэй ажилгүй иргэдийн тоо



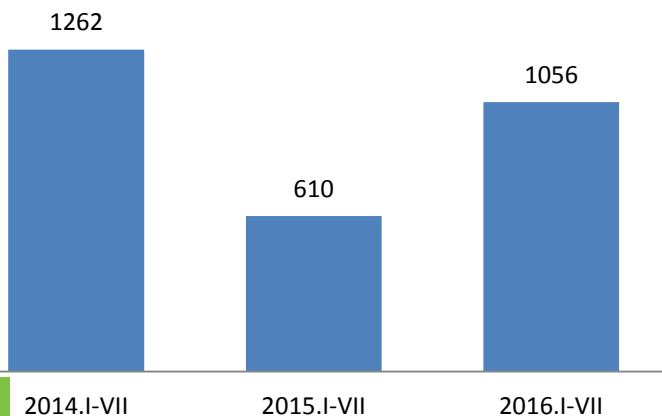
Эхний 7 сарын байдлаар хөдөлмөрийн хэлтэст бүртгэлтэй ажилгүйчүүд 1702 байна. Энэ нь өмнөх оны мөн үеийнхээс 411 хүнээр буюу 19.5 хувиар, 2014 оны мөн үеийнхээс 130 хүнээр буюу 7.1 хувиар буурсан байна.



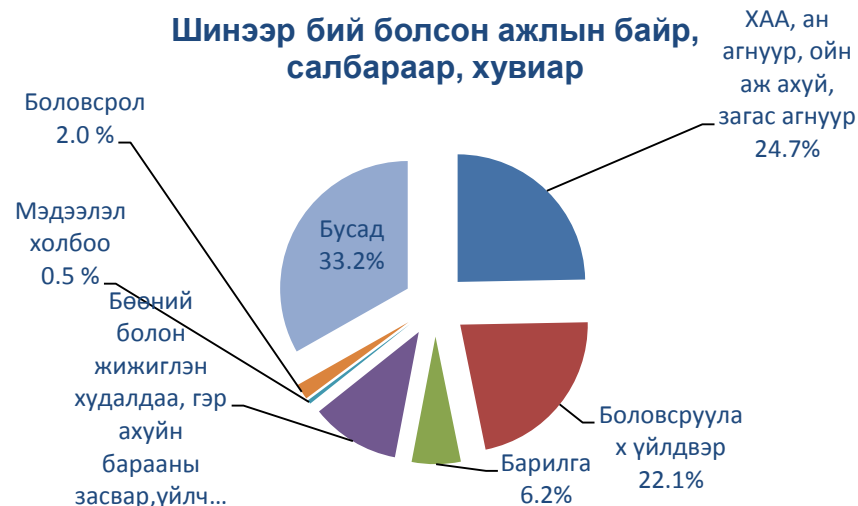
МОНГОЛЫН УЛСЫН СТАТИСТИКААГ УРГАХ АЙМГИЙН СТАТИСТИКААГ

## ХҮН АМ, НИЙГМИЙН ҮЗҮҮЛЭЛТ- ХӨДӨЛМӨР

Шинээр бий болсон ажлын байр



Шинээр бий болсон ажлын байр, салбараар, хувиар



Аймгийн хэмжээнд эхний 7 сарын байдлаар 1056 ажлын байр шинээр бий болж, өмнөх оны мөн үеийнхээс 446 буюу 73.1 хувиар өссөн байна.

Ажлын байрны 24.7 хувь нь ХАА-н салбарт, 22.1 хувь нь боловсруулах үйлдвэрт, 6.2 хувь нь барилгын салбарт, 2.0 хувь нь боловсролын салбарт, 11.3 хувь нь худалдааны салбарт, 0.5 хувь нь мэдээлэл холбооны салбарт, 33.2 хувь нь бусад салбарт бий болсон байна.



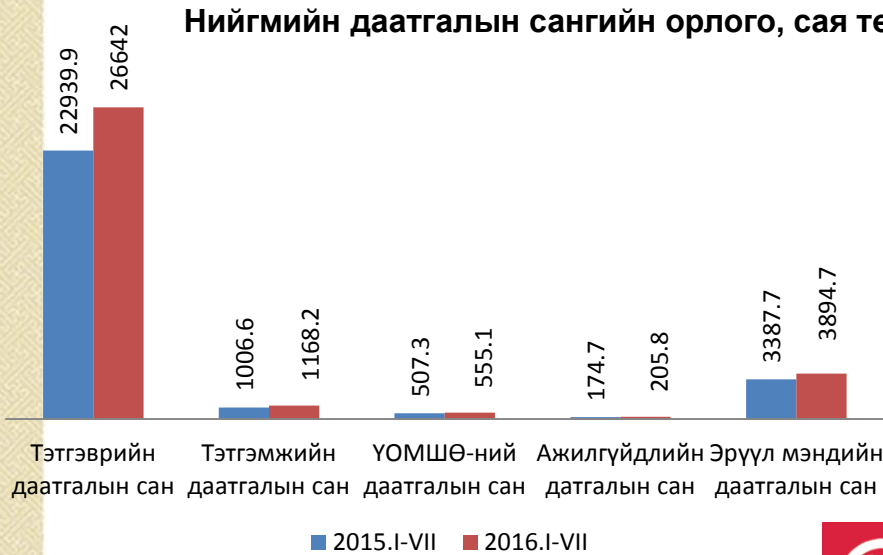
Хүний нөөц, ажил, хөдөлмөр



Нийгмийн даатгалын сангийн орлого, зарлага

# ХҮН АМ, НИЙГМИЙН ҮЗҮҮЛЭЛТ- НИЙГМИЙН ДААТГАЛ , ХАЛАМЖ

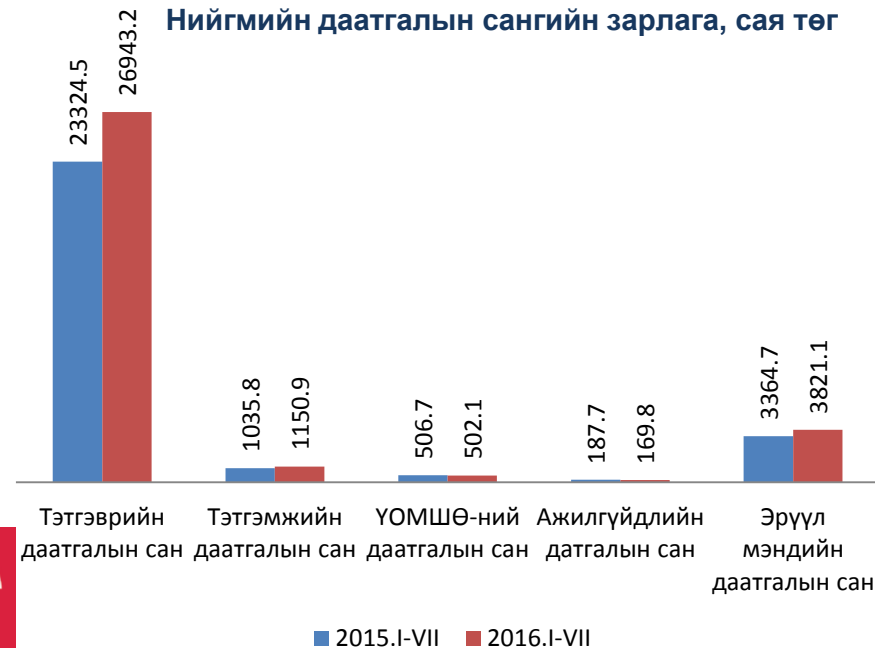
**Нийгмийн даатгалын сангийн орлого, сая төг**



2016 оны эхний 7 сарын байдлаар нийгмийн даатгалын сангийн орлого 32.4 тэрбум төгрөг болж өмнөх оны мөн үеийнхээс 4.4 тэрбум төгрөгөөр буюу 15.9 хувиар өссөн байна.

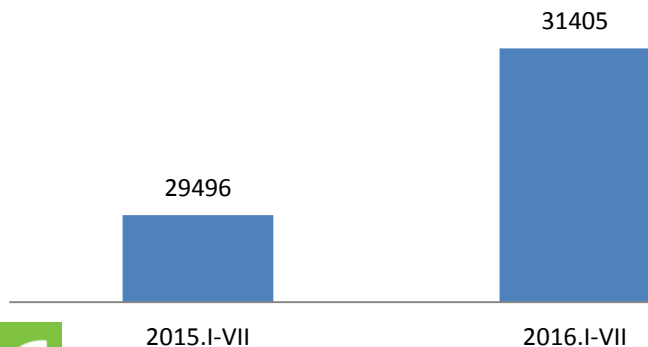
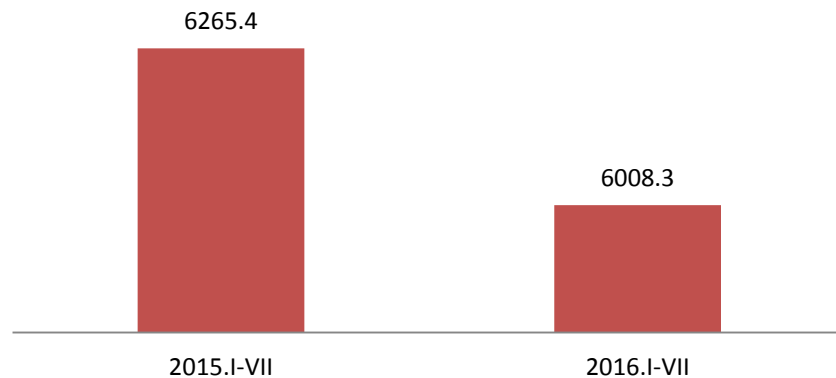


**Нийгмийн даатгалын сангийн зарлага, сая төг**



Нийгмийн даатгалын сангийн зарлага эхний 7 сарын байдлаар 32.6 тэрбум төгрөг болж өмнөх оны мөн үеийнхээс 4.2 тэрбум төгрөгөөр буюу 14.7 хувиар өссөн байна.

## ХҮН АМ, НИЙГМИЙН ҮЗҮҮЛЭЛТ- НИЙГМИЙН ДААТГАЛ, ХАЛАМЖ

Нийгмийн халамжийн үйлчилгээнд  
хамрагдсан хүний тооОлгосон тэтгэвэр, тэтгэмжийн хэмжээ, сая  
төг

Эхний 7 сарын байдлаар 31405 хүнд 6008.3 сая төгрөгийн нийгмийн халамжийн тэтгэвэр, тэтгэмж, хөнгөлөлт олгожээ. Өмнөх оны мөн үеийнхээс тэтгэвэр, тэтгэмж, хөнгөлөлт авагчдын тоо 1909 хүнээр буюу 6.5 хувиар өсч, олгосон тэтгэвэр тэтгэмж, хөнгөлөлтийн хэмжээ 0.2 сая.төг буюу 4.1 хувиар тус тус буурсан байна.



МОНГОЛЫН УЛСЫН СТАТИСТИКИЙН ХЭЛТЭС

## ХҮН АМ, НИЙГМИЙН ҮЗҮҮЛЭЛТ – Эрүүл мэнд

Аймгийн хэмжээнд 2016 оны эхний 7 сард 1566 эх амаржиж, 1569 хүүхэд мэндэлсэн нь өмнөх оны мөн үеэс 24 эхээр, төрсөн хүүхдийн хувьд 30 хүүхдээр буюу 1.9 хувиар буурсан байна. Нялхсын эндэгдлийн 79.2 хувь нь 1 хүртэл насандаа, 20.8 хувь нь 1-5 хүртэл насандаа эндсэн байна. Өмнөх оны мөн үеэс 1 хүртэл насандаа эндсэн хүүхэд 17 хүүхдээр нэмэгдэж, 1-5 хүртэл насандаа эндсэн хүүхэд өмнөх оныхтой адилхан байна.

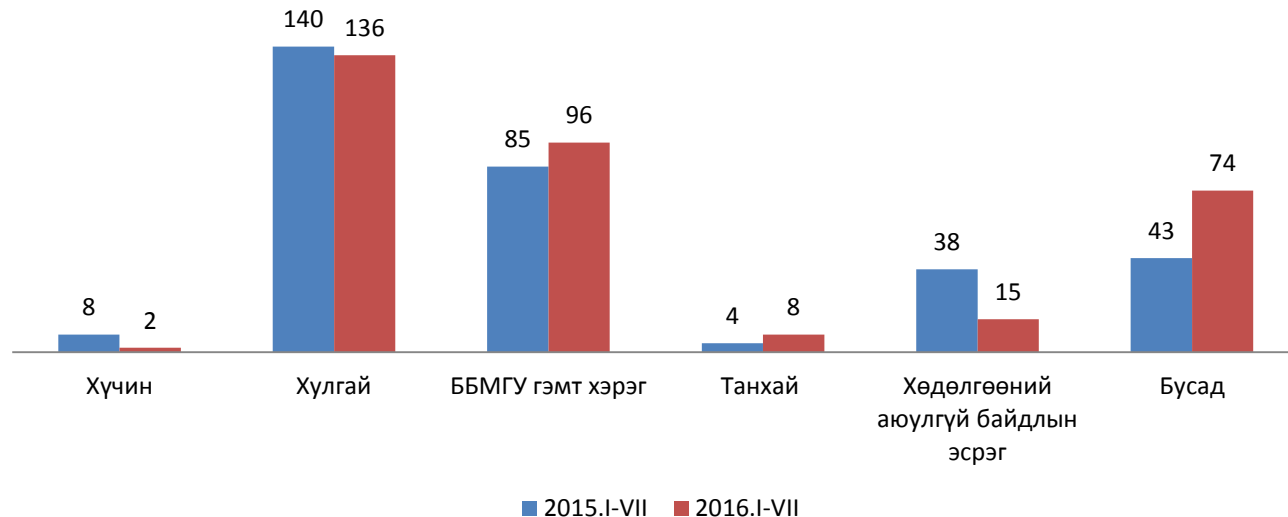


	2014 он	2015 он	2016 он	2016/2015 %
Амаржсан эхийн тоо	1636	1590	1566	98.5
Амьд төрсөн хүүхэд	1647	1599	1569	98.1
Эхийн эндэгдэл	-	-	2	2 дах
1 хүртэл насандаа эндсэн хүүхэд	21	21	38	180.9
1-5 хүртэл насандаа эндсэн хүүхэд	6	10	10	100.0



## ХҮН АМ, НИЙГМИЙН ҮЗҮҮЛЭЛТ – Гэмт хэрэг

Бүртгэгдсэн гэмт хэрэг, төрлөөр

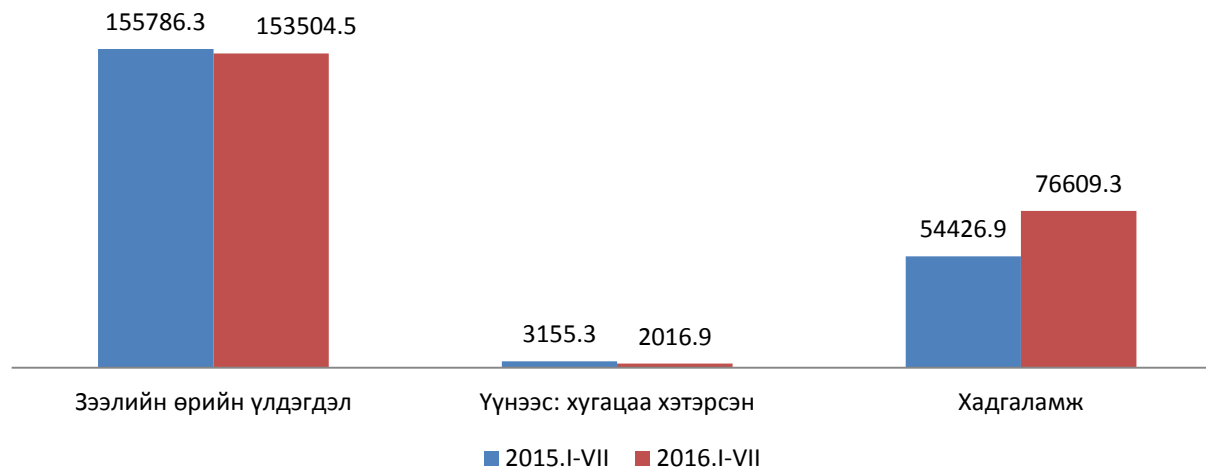


Аймгийн хэмжээнд эхний 07 сард 320 гэмт хэрэг бүртгэгдсэн нь өмнөх оны мөн үеийнхээс 2 гэмт хэргээр буюу 0.6 хувиар өссөн байна. Бүртгэгдсэн гэмт хэргийн 58.8 хувь нь сумдад, 41.2 хувь нь аймгийн төвд бүртгэгджээ.

Хулгайн гэмт хэргийн 71.3 хувийг иргэдийн орон байрны хулгай, 17.6 хувийг малын хулгай тус тус эзэлж байна. Гэмт хэрэгт холбогдсон 293 сэжигтэн яллагдагчийн 150 хүн буюу 51.2 хувь нь 18-35 хүртэлх насныхан, 101 хүн буюу 34.5 хувь нь 35-аас дээш насныхан, 42 хүн буюу 14.3 хувь нь 17 хүртэлх насныхан байна. Гэмт хэрэгт холбогдсон сэжигтэн, яллагдагчдын 13.6 хувь нь хувиараа хөдөлмөр эрхлэгчид, 26.6 хувь нь ажилчин, малчин, 44.7 хувь нь ажилгүй иргэд байна. Автомашин жолоодох эрхээ хасуулсан жолооч 184 болж, өмнөх оны мөн үеийнхээс 105 хүнээр буюу 36.3 хувиар буурсан байна. Гэмт хэргийн улмаас 142 хүн бэртэж, 26 хүн нас барсан байна.

## МАКРО ЭДИЙН ЗАСГИЙН ҮЗҮҮЛЭЛТ – Банк

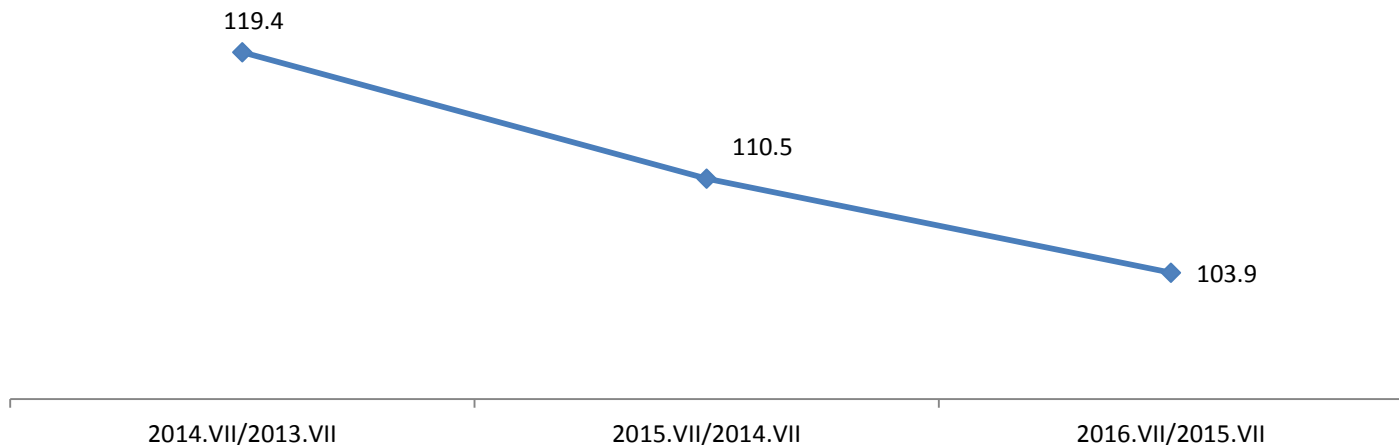
## Банкны үзүүлэлт, сая төг



Арилжааны банкуудын мэдээгээр аж ахуйн нэгж, байгууллага иргэдэд олгосон нийт зээлийн өрийн үлдэгдэл эхний 07 сарын байдлаар 153.5 тэрбум төгрөг болжээ. Нийт зээлийн 1.3 хувь нь хугацаа хэтэрсэн зээл байна. Байгууллага иргэдийн хугацаатай ба хугацаагүй хадгаламж 76.6 тэрбум төгрөг болж өмнөх оны мөн үеийнхээс 22.2 тэрбум төгрөг буюу 40.8 хувиар өссөн байна.

# МАКРО ЭДИЙН ЗАСГИЙН ҮЗҮҮЛЭЛТ – Хэрэглээний үнэ

## Үнийн индекс, өмнөх оны мөн үеийнхтэй харьцуулснаар



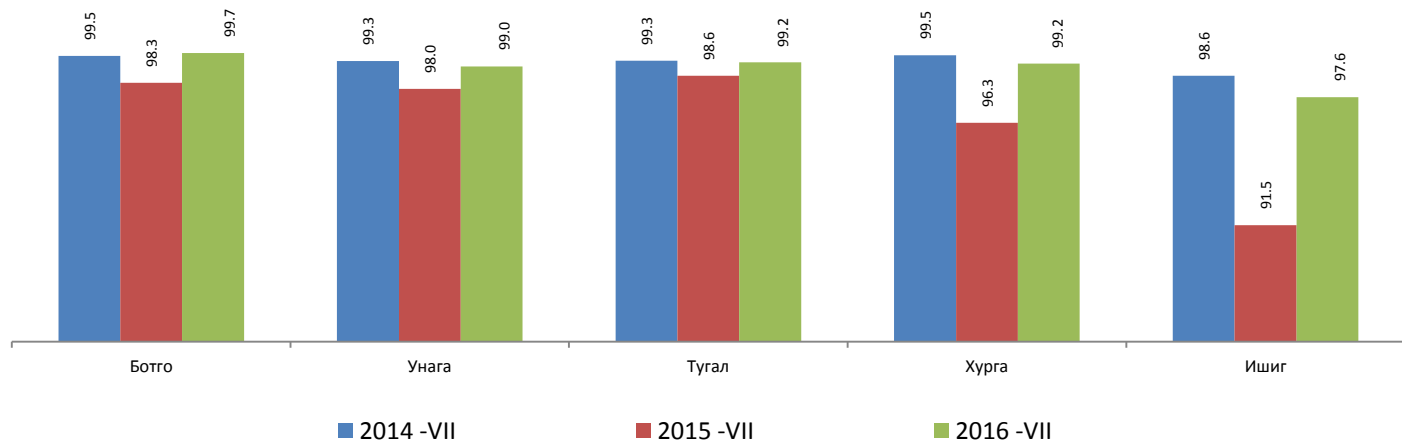
Хэрэглээний үнийн индекс гэдэг нь хэрэглэгчдийн худалдаж авсан бараа үйлчилгээний нэр төрөл өөрчлөлтгүй тогтвортой байхад үнэ дунджаар хэрхэн өөрчлөгдөж буйг хэмждэг үзүүлэлт юм. Үнийн индекс өмнөх оны мөн үеийнхтэй харьцуулснаар 103.9 хувийн өсөлттэй байна. Үүнд Хүнсний бараа, ундаа усны бүлгийн үнэ 4.9 хувиар, согтууруулах ундаа, тамхины бүлгийн үнэ 2.7 хувиар, гутал, хувцас, бөс барааны бүлгийн үнэ 4.0 хувиар, гэр ахуйн барааны бүлгийн үнэ 1.1 хувиар, боловсролын үйлчилгээний бүлгийн үнэ 32.5 хувиар, бусад бараа үйлчилгээний бүлгийн үнэ 2.6 хувиар тус тус өссөн байна.

# ЭДИЙН ЗАСГИЙН ҮЗҮҮЛЭЛТ – Хөдөө аж ахуй

## Мал төллөлтийн хувь



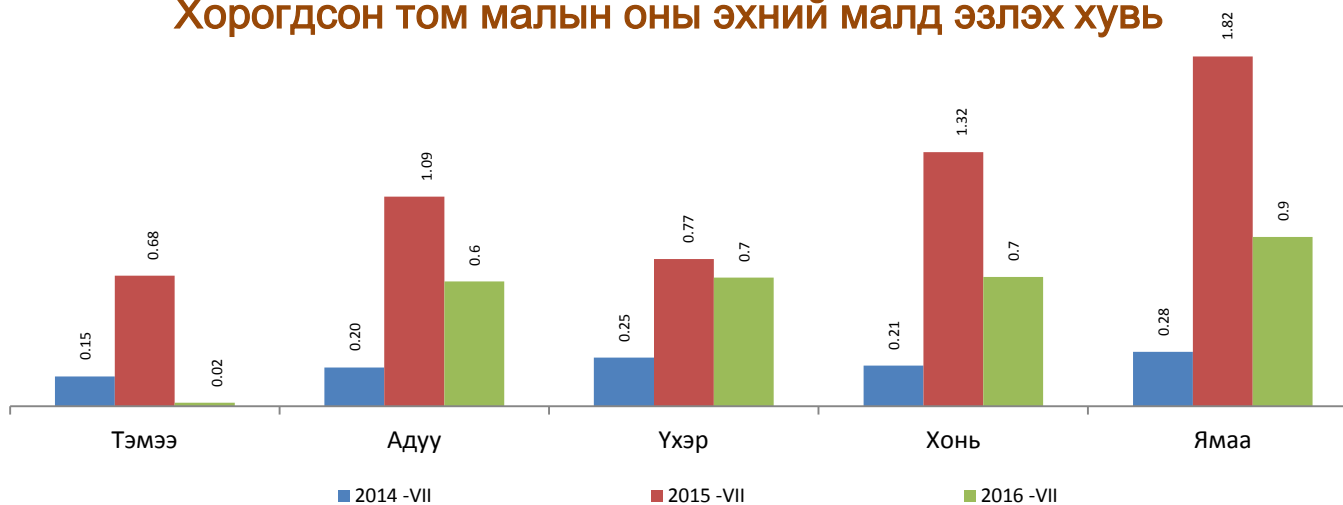
## Төл бойжилтын хувь



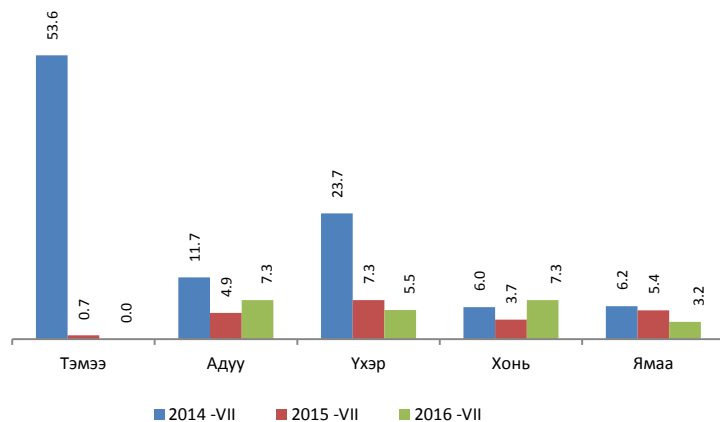
Үндэсний статистик  
 Өвөрхангай аймаг  
 2014-2016 он

# ЭДИЙН ЗАСГИЙН ҮЗҮҮЛЭЛТ – Хөдөө аж ахуй

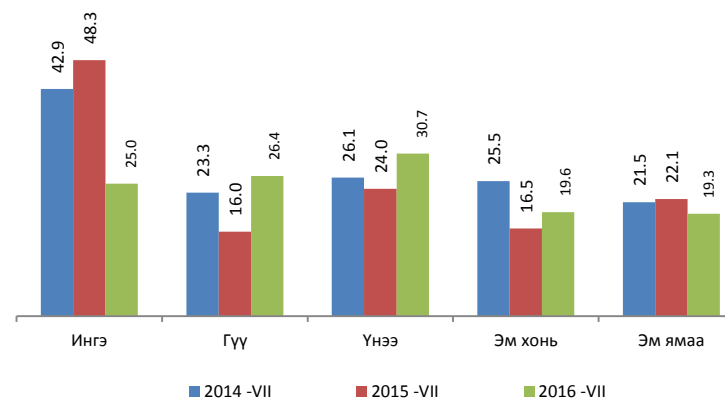
## Хорогдсон том малын оны эхний малд эзлэх хувь



## Өвчнөөр хорогдсон малын нийт хорогдолд эзлэх хувь

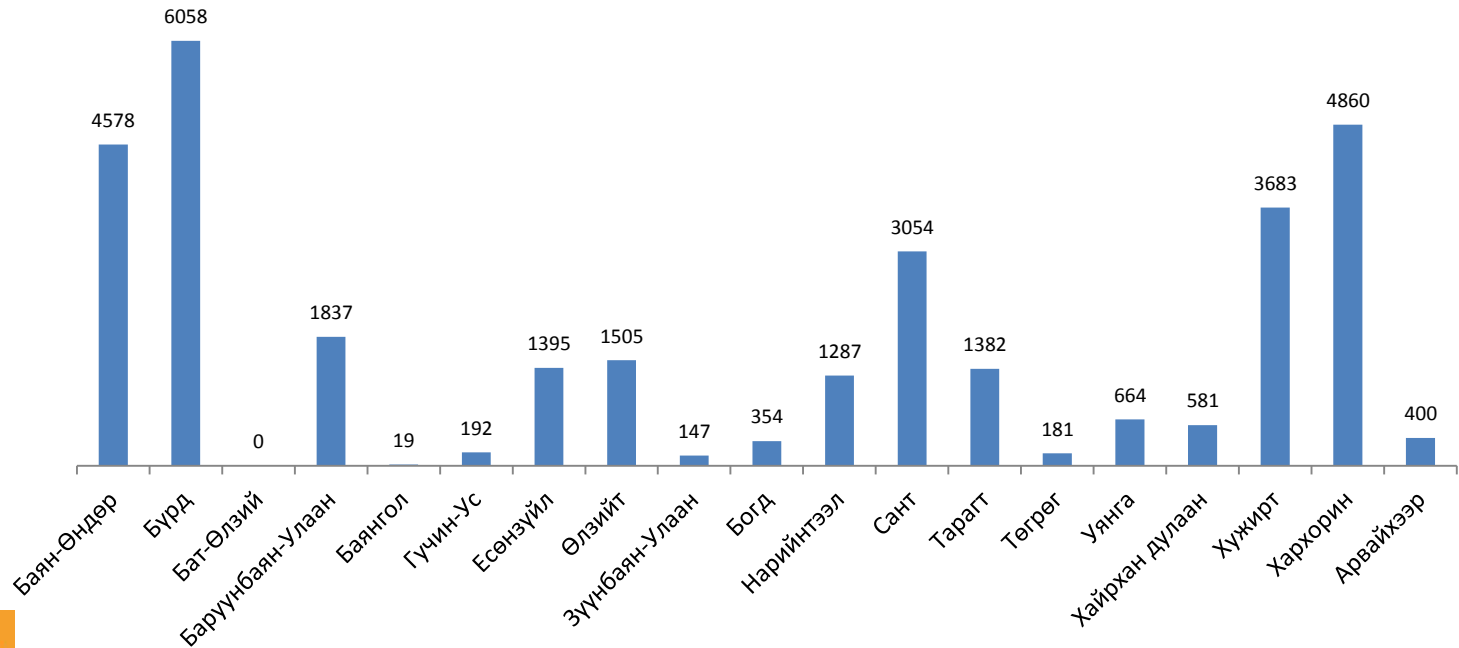


## Хээлтэгчийн хорогдлын нийт хорогдолд эзлэх хувь



# ЭДИЙН ЗАСГИЙН ҮЗҮҮЛЭЛТ – Хөдөө аж ахуй

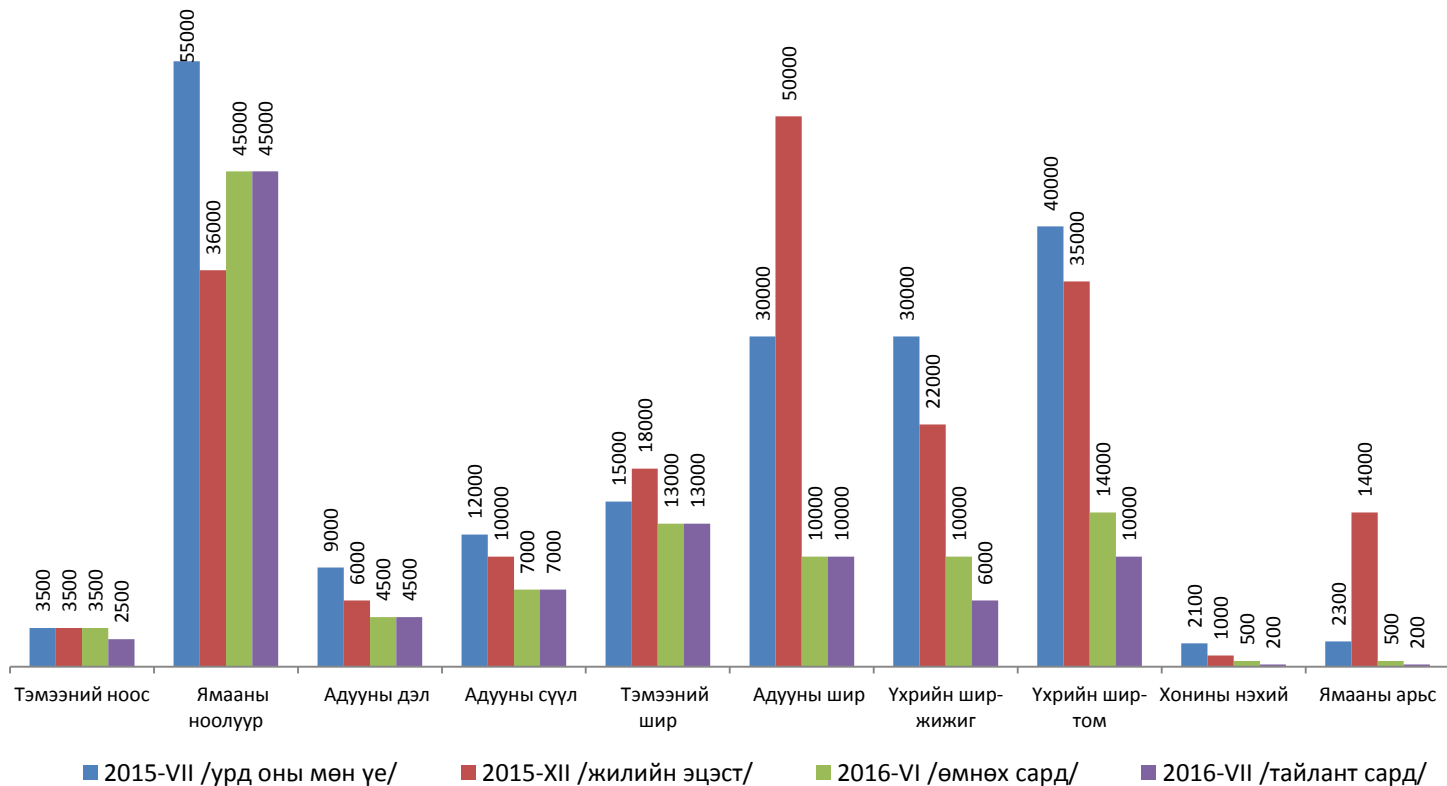
## Том малын зүй бусын хорогдол, эхний 4 сард



МОНГОЛЫН УЛСЫН СТАТИСТИК АГЫН ЛОГО

# ЭДИЙН ЗАСГИЙН ҮЗҮҮЛЭЛТ – Хөдөө аж ахуй

## Хөдөө аж ахуйн бүтээгдэхүүний зах зээлийн дундаж үнэ



■ 2015-VII /урд оны мөн үе/

■ 2015-XII /жилийн эцэст/

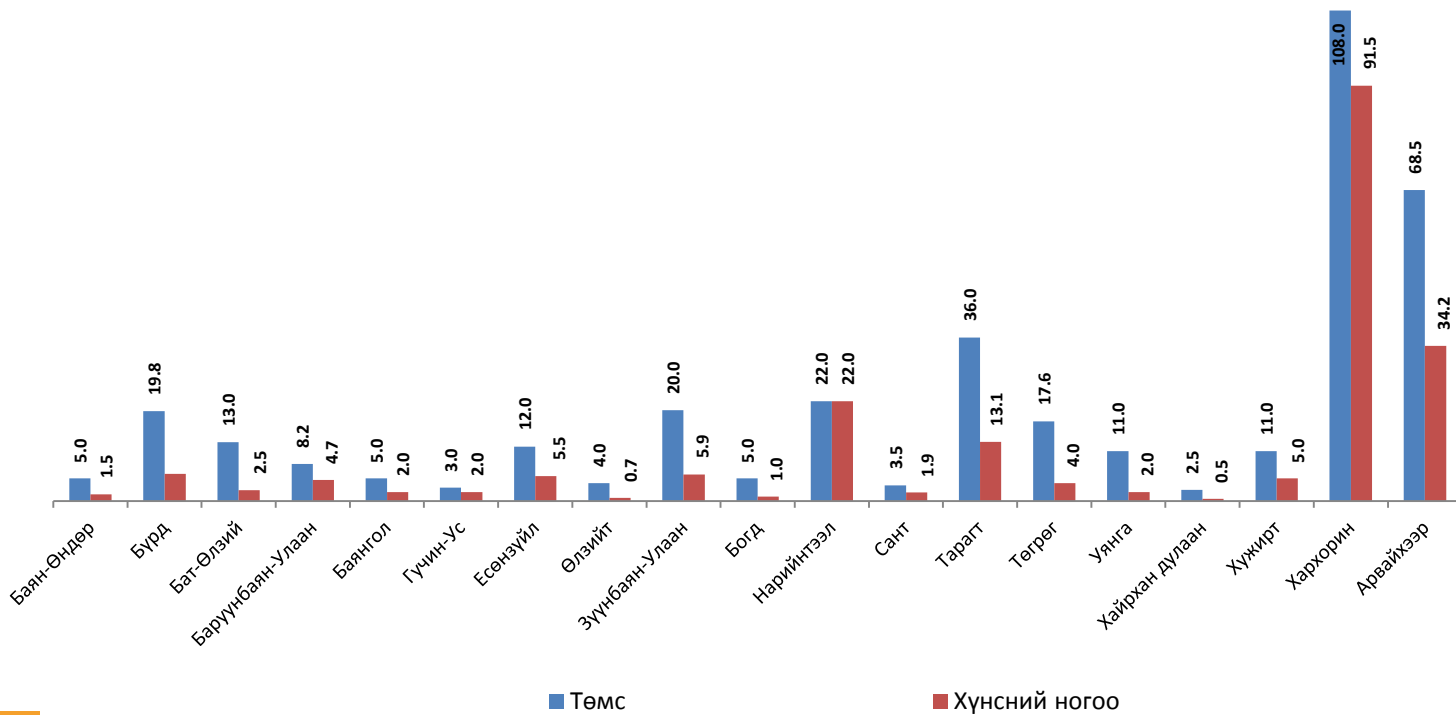
■ 2016-VI /өмнөх сард/

■ 2016-VII /тайлант сард/

Урьдчилсан  
мэдээлэл  
2016 оны  
7 сард

# ЭДИЙН ЗАСГИЙН ҮЗҮҮЛЭЛТ – Хөдөө аж ахуй

## Тариалсан талбай, төмс, хүнсний ногоо



МОНГОЛЫН СТАТИСТИКИЙН АГЫН ХЭЛТЭС

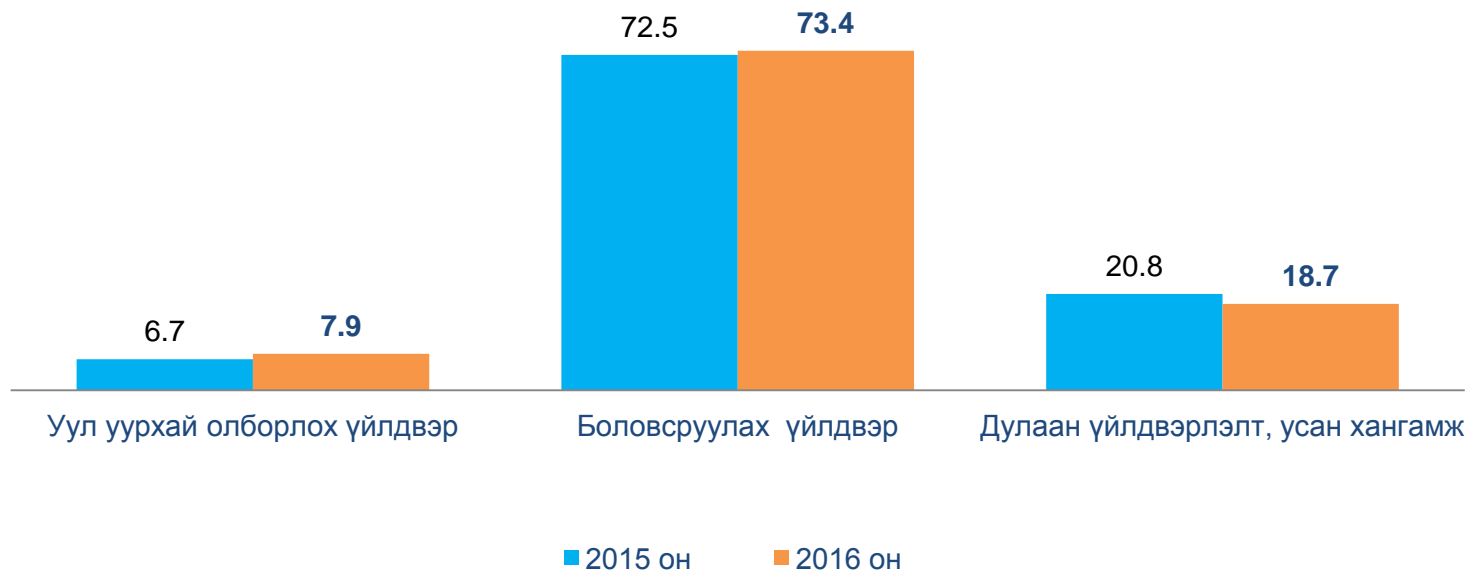
# МАКРО ЭДИЙН ЗАСГИЙН ҮЗҮҮЛЭЛТ – АЖ ҮЙЛДВЭР

## АЖ ҮЙЛДВЭР

Үйлдвэрийн газрууд оны үнээр эхний 7 сард 12.3 тэрбум төгрөгийн бүтээгдэхүүн үйлдвэрлэж 12.1 тэрбум төгрөгийн бүтээгдэхүүн борлуулсан нь өнгөрсөн оны мөн үеийнхээс бүтээгдэхүүний үйлдвэрлэл 7.2 хувиар, борлуулалтын орлого 9.1 хувиар тус тус өссөн байна



### Нийт борлуулалтын дүнд салбаруудын эзлэх хувь

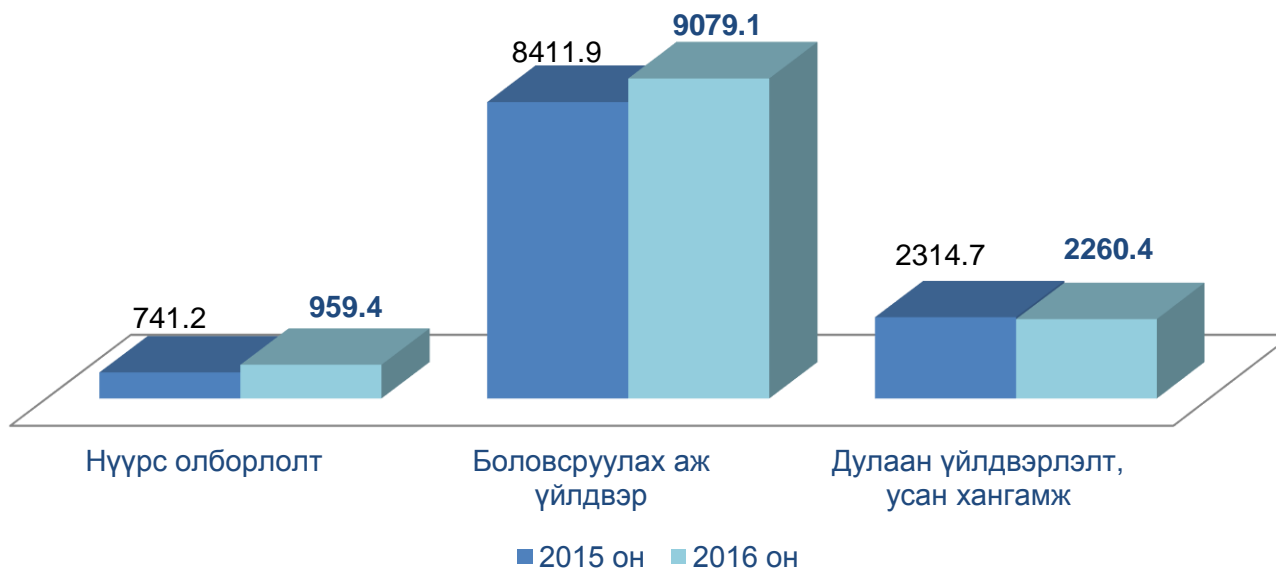


# МАКРО ЭДИЙН ЗАСГИЙН ҮЗҮҮЛЭЛТ – АЖ ҮЙЛДВЭР

Аж үйлдвэрийн бүтээгдэхүүн үйлдвэрлэлийг өнгөрсөн онтой харьцуулахад уул уурхайн олборлох салбарын үйлдвэрлэлт 29.4 хувиар, боловсруулах салбарын үйлдвэрлэлт 7.9 хувиар тус тус өсч, харин дулаан үйлдвэрлэл, усан хангамжийн салбарынх 2.3 хувиар буурсан байна.

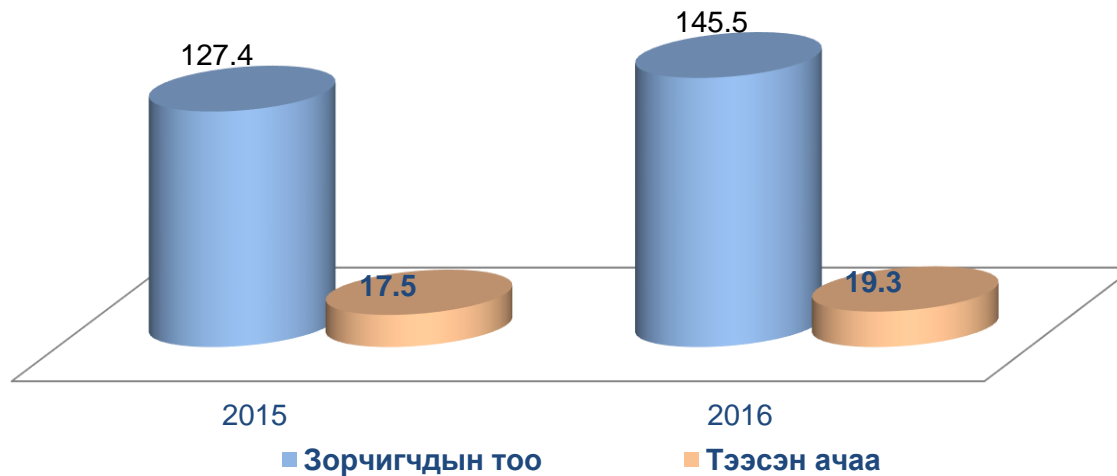


Аж үйлдвэрийн бүтээгдэхүүний үйлдвэрлэлт оны үнээр,  
сая төгрөг



# МАКРО ЭДИЙН ЗАСГИЙН ҮЗҮҮЛЭЛТ – ТЭЭВЭР

Авто замын тээврээр зорчигчдын тоо, тээсэн ачаа 2016 оны  
7 сарын байдлаар



Автозамын тээврээр эхний 7 сард давхардсан тоогоор 145.5 мянган зорчигч зорчиж, 19.3 мян.тн ачаа тээвэрлэсэн нь өмнөх оны мөн үеийнхээс зорчигчдын тоо 18.1 мян.хүн буюу 14.2 хувь, тээсэн ачаа 1.8 мян.тн буюу 10.3 хувиар өсчээ.



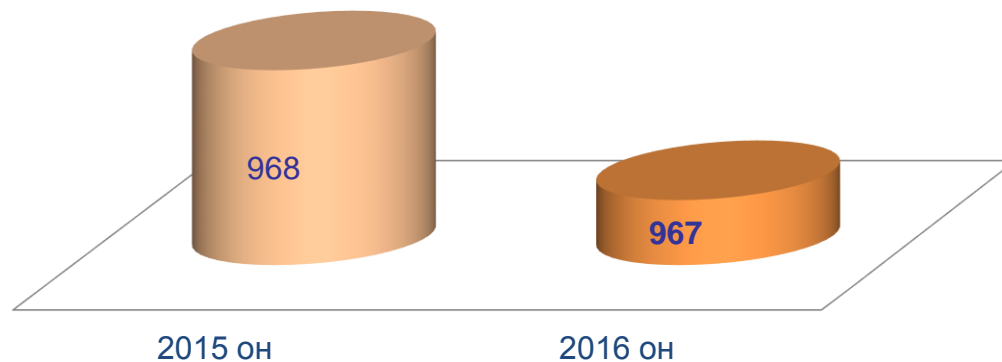
## МАКРО ЭДИЙН ЗАСГИЙН ҮЗҮҮЛЭЛТ – ХОЛБОО

ХОЛБООНЫ ҮНДСЭН ҮЗҮҮЛЭЛТ, мян. төг

Үзүүлэлт	2015 VII	2016 VII	2016.VII /2015.VII
Нийт орлого	359808.8	414557.2	115.2
Үүнээс:Хүн амаас орсон орлого	143481.5	128920.4	89.9
Телефон цэгийн тоо	968	967	99.9
Ажиллагсадын тоо	86	94	109.3



Суурин утасны цэгийн тоо



Улсын  
статистикийн  
хэлтэс



ᠮᠤᠩᠭᠡᠯᠠᠯᠤᠯᠤᠰᠤᠨ  
ᠰᠤᠲᠢᠰᠲᠢᠬᠡᠢᠨ  
ᠬᠡᠯᠲᠡᠰ

# АНХААРАЛ ХАНДУУЛСАНД БАЯРЛАЛАА

[WWW.1212.mn](http://WWW.1212.mn)

[uvurkhangai@nso.mn](mailto:uvurkhangai@nso.mn)

[uvurkhangai.nso.mn](http://uvurkhangai.nso.mn)