



ГОВЬСҮМБЭР АЙМГИЙН
СТАТИСТИКИЙН ХЭЛТЭС

ГОВЬСҮМБЭР АЙМГИЙН НИЙГЭМ, ЭДИЙН ЗАСГИЙН БАЙДАЛ

MONTHLY BULLETIN OF STATISTICS

2015/11



www.nso.mn govisumber.nso.mn www.1212.mn

ХҮН АМ, ОРОН СУУЦНЫ ЗАВСРЫН ТООЛЛОГО - 2015

ИРГЭН ТА ХҮН АМ, ӨРХИЙН БҮРТГЭЛИЙН
МЭДЭЭЛЛЭЭ [WWW.NSO.MN](http://www.nso.mn) САЙТАТ ХАНДАН
2015 ОНЫ 12 САРЫН 15-НЫ ӨДРӨӨС ӨМНӨ
ШАЛГАЖ БАТАЛГААЖУУЛНА УУ



www.1212.mn



СТАТИСТИКИЙН МЭДЭЭЛЛИЙН
НЭГДСЭН САН



www.nso.mn сайтын
Хэрэглэгийн бүртгэлд
бүртгүүлснээр
цахим хаягаар
тогтмол авч болно.



Monstat ezStat
аппликейшн



1900-1212



Лавлах утас

Үндэсний
Статистикийн
хорооны
НОМЫН САН

@statistic_mn



Статистик
мэдээлэл



Онлайн лавлах
мессенжер
8:30-17:30

СТАТИСТИКИЙН МЭДЭЭЛЭЛ

ТӨРИЙН ҮЙЛЧИЛГЭЭГ

ХҮНД СУРТАЛ
АВЛИГА

ҮГҮЙ НЭЭЛТТЭЙ
ХҮРГЭНЭ



ГАРЧИГ

Ерөнхий тэмдэглэл	
Аргачлалын тайлбар.....	
I.Нийгмийн байдал.....	
II. Нийгмийн даатгал, халамж.....	
III.Эрүүл мэнд	
IV.Гэмт хэрэг	
V.Үнэ.....	
VI.Төсөв.....	
VII.Хөдөө аж ахуй	
VIII. Аж үйлдвэр	
IXI.Тээвэр.....	
XI. Холбоо.....	
XII.Цаг агаарын мэдээ.....	
Хавсралт.....	

Ерөнхий тэмдэглэл

I. Товчилсон тэмдэглэл:

Сумдын нэр:

СҮ Сүмбэр

БТ Баянтал

ШГ Шивээговь

II. Саруудыг ром тоогоор тэмдэглэв. (I, II, III, IV, V, VI ...г.м)

Тухай сарыг оруулсан жилийн эхнээс өсөн нэмэгдэх дүнг харуулахдаа I-IV, I-XII зэргээр илэрхийлэв.

III. Дараахь тэмдэглэлийг ашиглав:

... Мэдээлэл байхгүй

0.0 Маш бага тоо+, - Зөрүү

- Гүйцэтгэл байхгүй* Дахин

"Үүнээс" гэдгийг харуулах бөгөөд зарим тохиолдолд тухайн үзүүлэлтийн бүрэлдэхүүн хэсгүүдийн нийлбэр нэгдсэн дүнтэй тэнцэхгүй байж болно.



АРГАЧЛАЛЫН ТАЙЛБАР

- **Хөдөлмөр:**

Бүртгэлтэй ажилгүй иргэдэд Монгол Улсын хуулиар зөвшөөрөгдсөн хөдөлмөрлөх насны, хөдөлмөр эрхлэх чадвартай, цалин хөлстэй ажил болон хувиараа хөдөлмөр эрхэлдэггүй, тухайн үед ажиллахад бэлэн, цалин хөлстэй ажил идэвхтэй хайж байгаа Хөдөлмөрийн хэлтэст бүртгүүлсэн хүмүүс орсон болно.

- **Нийгмийн даатгал, халамж:**

✓ Нийгмийн даатгалын сан нь ажил олгогч, даатгуулагчийн хөдөлмөрийн хөлс, түүнтэй адилтгах орлогоос тэтгэвэр, тэтгэмж, төлбөр, үйлчилгээнд зарцуулах болон нийгмийн даатгалын үйл ажиллагааны зардлыг нөхөх зорилгоор төлсөн шимтгэлийн орлого, бусад эх үүсвэрээс бүрдэнэ. Нийгмийн даатгалын тухай хууль болон гэрээний үндсэн дээр нийгмийн даатгалын санд нийгмийн даатгалын шимтгэл төлж даатгуулсан, нийгмийн даатгалын сангаас тэтгэвэр, тэтгэмж, төлбөр авах эрх бүхий этгээдийг даатгуулагчаар тооцно.

✓ Тэтгэмж нь хөдөлмөрийн чадвараа түр алдах, жирэмслэх, амаржих, нас барах тохиолдолд даатгуулагчийн нийгмийн даатгалын сангаас нэг удаа олгох мөнгөн хөрөнгө байна. Нийгмийн халамжийн дэмжлэг туслалцаа шаардлагатай хүнд хуульд заасан тэтгэвэр, нөхцөлт мөнгөн тэтгэмж олгох, олон нийтийн оролцоонд түшиглэсэн халамжийн болон төрөлжсөн болон төрөлжсөн асрамжийн үйлчилгээ, үзүүлэх үйл ажиллагааг нийгмийн халамж гэнэ.

- **Эрүүл мэнд**

Жирэмслэлтийн хугацаанаас хамаарахгүйгээр ердийн төрөлтөөр эсвэл мэс ажилбараар ургийг умайнаас гарган авсны дараа нярай амьсгалж байсан, эсвэл амьдын бусад ямар нэгэн шинж тэмдэг, өөрөөр хэлбэл, зүрхний цохилт, хүйний судасны лугшилт, булчингийн тодорхой хөдөлгөөн илэрч байвал хүй эсвэл эхэсийг салгасан эсэхийг харгалзахгүйгээр амьд төрөлтөнд тооцно.

✓ **1 хүртэлх насны 1000 хүүхдэд ногдох нялхсын эндэгдлийг** 1 хүртэлх насандаа эндсэн хүүхдийн тоог дээрх хугацаанд амьд төрсөн хүүхдийн тоонд харьцуулж тодорхойлдог.

✓ **1-5 хүртэлх насны 1000 хүүхдэд ногдох нялхсын эндэгдлийг** 1-5 хүртэлх насандаа эндсэн хүүхдийн тоог дээрх хугацаанд амьд төрсөн хүүхдийн тоонд харьцуулж тодорхойлдог.

- **Гэмт хэрэг:**

Эрүүгийн хуульд эрүүгийг нхариуцлага хүлээлгэхээр заасан, нийгэмд аюултай гэм буруутай үйлдэл, эс үйлдэхгүйг гэмт хэрэг гэнэ. Гэмт хэргийн нийгмийн аюулын шинж чанар, хэрхэмжээ, оногдуулж болох ялын хүнд, хөнгөнийг харгалзан гэмт хэргийг хөнгөн, хүндэвтэр, хүнд, онц хүнд гэж ангилна.

Эрүүгийн хууль шинэчлэгдсэнтэй холбогдон гэмт хэргийн нэр төрөл урьдынхаас нилээд өөрчлөгдсөн.



✓ Хүний амь бие, эрүүл мэндийн эсрэг гэмт хэрэгт бусдыг амиа хорлоход хүргэх, иргэдийн эрх чөлөө, эрүүл мэндийн эсрэг гэмт хэрэг болон хүнийг санаатай алах, болгоомжгүйгээс алах хэргийг гнэгтгэн оруулсан.

✓ Хүүхэд гэр бүл, нийгмийн ёс суртахууны эсрэг гэмт хэрэгт хүчингийн хэргийг оруулсан.

✓ Өмчлөх эрхийн эсрэг гэмт хэрэгт бусдын эд хөрөнгийг хулгайлах, бусдын эд хөрөнгийг булаах, бусдын эд хөрөнгийг дээрэмдэх, бусдын эд хөрөнгийг залилан мэхэлж авах, бусдын эд хөрөнгийг завших, үрэгдүүлэх гэмт хэргийг хамруулсан.

✓ Байгаль хамгаалах журмын эсрэг гэмт хэрэгт гал түймрийн хэргийг хамруулсан.

✓ Нийгмийн аюулгүй байдлын эсрэг гэмт хэрэгт танхайн гэмт хэргийг оруулсан.

- **Үнэ**

Хэрэглээний үнийн индекс / ХҮИ / нь хэрэглэгчийн худалдаж авсан бараа, үйлчилгээний нэр төрөл, чанар өөрчлөлтгүй тогтвортой байхад үнэ дунджаар хэрхэн өөрчлөгдөж буйг хэмжих үзүүлэлт бөгөөд нийт өрхөөр тооцсон үнийн өөрчлөлтийг харуулна.

Үндэсний статистикийн хороо нь хэрэглээний үнийн улсын индексийг Улаанбаатар хотын ХҮИ-ээр тооцож байсан аргачлалаа шинэчилж, 2008 оны 1 дүгээр сараас олон улсын нийтлэг арга зүйн дагуу хэрэглээний үнийн улсын индексийг аймаг, нийслэлийн өрхийн 2010 оны хэрэглээний зардлаар жигнэсэн дундаж үзүүлэлтээр тооцох аргачлалд шилжсэн.

- **Төсөв санхүү:**

Аймгийн төсвийн мэдээг СанхүүТөрийн сангийн Хэлтэс үндсэн нэгжүүдээс авч нэгтгэн ирүүлдэг.

- **Хөдөө аж ахуй:**

Мал төллөлт, төл бойжилт, мал хорогдлын мэдээг багийн Засаг дарга нар хариуцан цуглуулж, сумын тамгын газарт нэгтгэн ирүүлдэг.

✓ Төл бойжилтын хувийг тооцохдоо бойжсон төлийн тоог нийт гарсан төлийн тоонд харьцуулж, 100-гаар үржүүлнэ.

✓ Зүй бусаар хорогдсон малын тоонд халдвартай, халдваргүй өвчин, зуд, үер ус, гал түймэр, аянга цахилгаан зэрэг гэнэтийн аюул зэрэг хариулга, маллагаатай холбоотой бусад шалтгаанаар хорогдсон малыг хамруулна.

- **Аж үйлдвэр:**

Аж үйлдвэрийн салбарын нийт үйлдвэрлэл нь аж ахуйн нэгжүүдийн тайлант хугацаанд зах зээлд болон өөрийн эцсийн хэрэглээнд зориулж үйлдвэрлэсэн бүтээгдэхүүнээс бүрдэнэ.

Аж үйлдвэрийн салбарын борлуулсан бүтээгдэхүүн нь аж ахуйн нэгжүүдийн тайлант хугацаанд худалдсан буюу гадагш гүйцэтгэсэн ажил, үйлчилгээний хэмжээ юм.

Аж ахуйн нэгжүүдийг эдийн засгийн үйл ажиллагаагаар ангилахдаа НҮБ-ын эдийн засгийн үйл ажиллагааны Олон улсын стандарт ангиллыг мөрдөж байна.



Говьсүмбэр аймгийн нийгэм, эдийн засгийн байдал

(2015 оны 11 дүгээр сарын байдлаар)



I. Нийгмийн байдал

I.1 Бүртгэлтэй ажилгүй иргэн

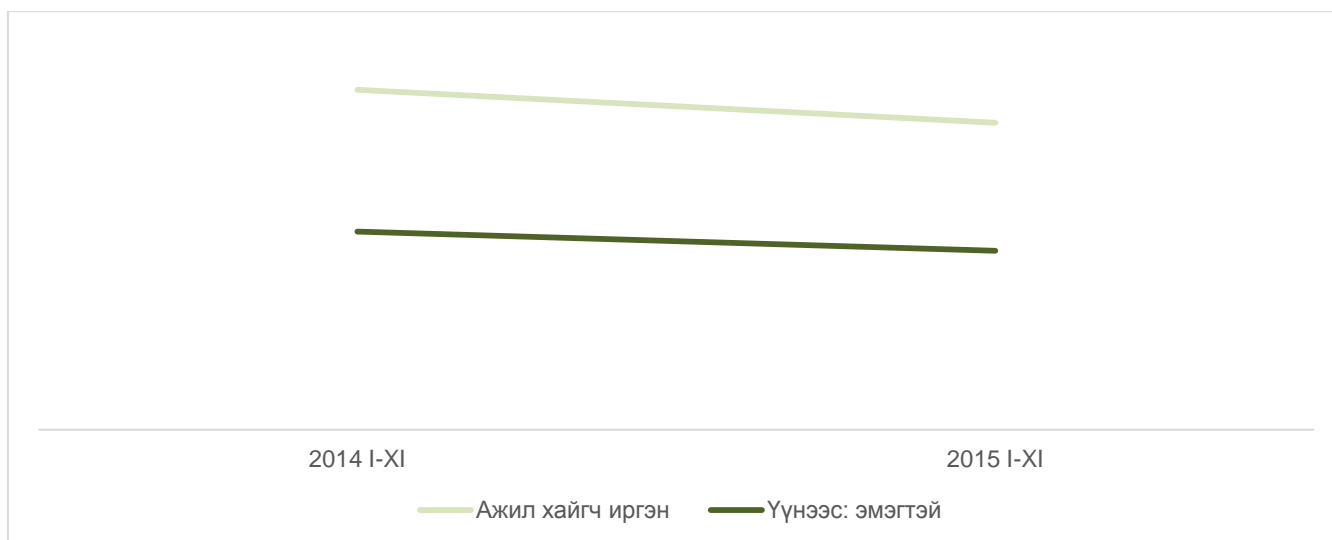
Хөдөлмөрийн хэлтэст бүртгүүлсэн ажил хайгч иргэдийн тоо 2015 оны 11 дүгээр сард 355 болсноос 207 нь эмэгтэйчүүд байна. Эдгээр бүртгэлтэй ажил хайгчдын 150 нь ажилгүй иргэд байна. Ажил хайгч иргэдийг өмнөх оны мөн үетэй харьцуулахад 38 буюу 9.7 хувиар, өмнөх сарынхаас 79 ажил хайгч буюу 18.2 хувиар тус тус буурсан байна.

Эхний 11 сарын байдлаар Хөдөлмөрийн хэлтэст 442 ажлын байрны захиалга ирсэн нь өмнөх оны мөн үетэй ижил үзүүлэлттэй байна.

Хөдөлмөрийн хэлтсээр эхний 11 сард 270 иргэн ажилд зуучлуулсны 152 нь буюу 56.3 хувь эмэгтэйчүүд байлаа.

Зураг. I.1

Хөдөлмөрийн хэлтэст бүртгүүлсэн ажил хайгч иргэн, үүнээс эмэгтэй,
жил бүрийн эхний 11 сарын байдлаар



Ажил хайгч ажилгүй иргэдийн 44.7 хувийг бүрэн дунд, 21.3 хувийг дипломын болон бакалаврын, 8.0 хувийг суурь, 11.3 хувийг техникийн болон мэргэжлийн, 9.3 хувийг тусгай мэргэжлийн дунд, 3.3 хувийг бага боловсролтой, 2.1 хувийг боловсролгүй иргэд эзэлж байна.



I.2 Ердийн хөдөлгөөн

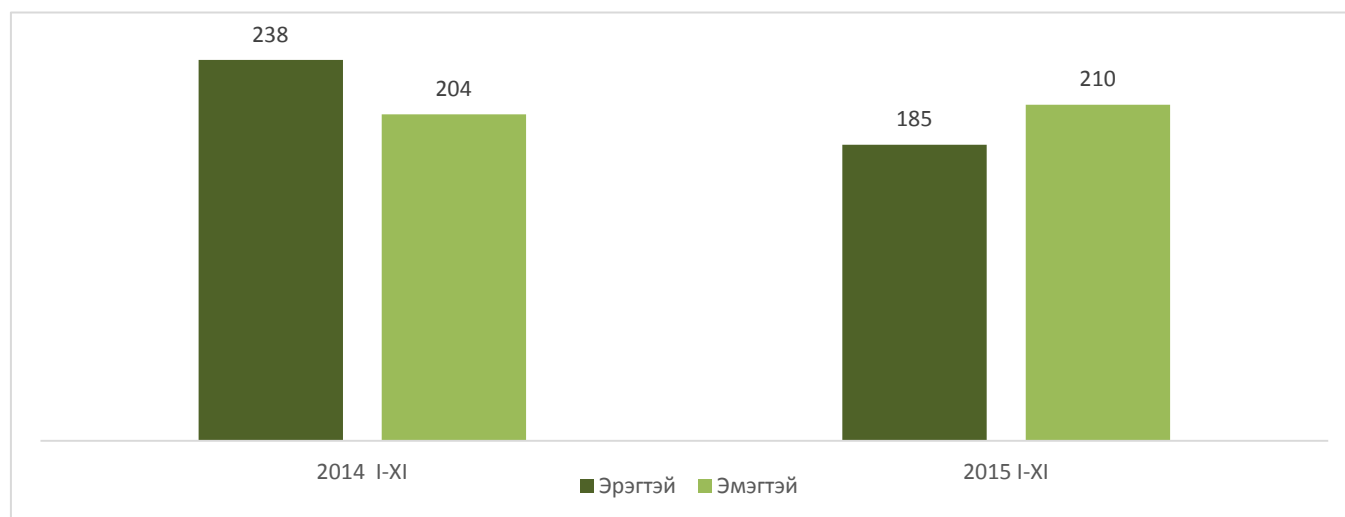
Улсын бүртгэлийн хэлтсийн иргэний бүртгэлийн мэдээгээр 2015 оны эхний 11 сард 391 эх амаржиж, 395 хүүхэд төрсөн нь өмнөх оны мөн үеийнхээс амаржсан эхийн тоо 43 буюу 9.9 хувиар, хүүхдийн тоо 47 буюу 10.6 хувиар тус тус буурсан байна.

2015 оны эхний 11 сард нас баралт 77, бүртгүүлсэн гэр бүл 74, цуцалсан гэр бүл 23, үрчлэгдсэн хүүхэд 6 бүртгэгдэж өмнөх оны мөн үеийнхээс нас баралт 20 буюу 21.6 хувиар, үрчлэгдсэн хүүхдийн тоо 2 буюу 25 хувиар буурч, бүртгүүлсэн гэр бүл 15 буюу 25.4 хувиар, цуцалсан гэр бүл 5 буюу 27.8 хувиар тус тус өссөн байна.

Тайлант хугацаанд 702 иргэн нийслэл болон бусад аймгуудаас шилжин ирж, 616 иргэн нийслэл болон бусад аймаг руу шилжин явсан байна. Өмнөх оны мөн үеийнхээс шилжин ирсэн иргэн 11 буюу 1.6 хувиар өсч, шилжин явсан иргэн 89 буюу 12.6 хувиар буурчээ.

Зураг.1.3

Шинэ төрсөн хүүхдийн тоо,
жил бүрийн эхний 11 сарын байдлаар



II. Нийгмийн даатгал, халамж

II.1 Нийгмийн даатгал

Нийгмийн даатгалын сангийн орлого 2015 оны эхний 11 сард 6298.9 сая төгрөг, зарлага 7670.4 сая төгрөг болж, өмнөх оны мөн үеийнхээс орлого 380.7 сая төгрөг буюу 6.4 хувиар, зарлага 864.9 сая төгрөг буюу 12.7 хувиар тус тус өслөө.

Нийгмийн даатгалын сангийн орлого 2015 оны эхний 11 сард өмнөх оны мөн үеийнхээс 380.7 сая төгрөгөөр өсөхөд тэтгэврийн даатгалын сангийн орлого 224.3 сая төгрөг буюу 6.1 хувиар өссөн нь голлон нөлөөлсөн байна.



Нийгмийн даатгалын сангийн зарлага 2015 оны эхний 11 сард 7670.4 болж, өмнөх оны мөн үеийнхээс 864.9 сая төгрөгөөр нэмэгдэхэд тэтгэврийн даатгалын сангийн зарлага 823.7 сая төгрөг буюу 17.2 хувиар өссөн нь голлон нөлөөлөв.

II.2 Нийгмийн халамж

Нийгмийн халамжийн сангаас 2015 оны эхний 11 сард 4361 хүнд 1118.8 сая төгрөгийн нийгмийн халамжийн үйлчилгээ үзүүлсэн бөгөөд өмнөх оны мөн үеийнхээс нийгмийн халамж авагчдын тоо 141 хүн буюу 3.1 хувиар, олгосон нийгмийн халамжийн үйлчилгээ 9.1 сая төгрөг буюу 0.8 хувиар буурсан байна. Нийгмийн халамжийн сан буурахад жирэмсэн болон нярай, хөхүүл хүүхэдтэй эхчүүдийн тэтгэмж 26.8 сая төгрөг буюу 12.3 хувиар буурсан нь голлон нөлөөлсөн байна.

✓ Нийгмийн халамжийн тэтгэвэр, тэтгэмжид 2015 оны эхний 11 сард 1411 хүн хамрагдсан нь өмнөх оны мөн үеийнхээс 22 хүн буюу 1.5 хувиар, олгосон тэтгэвэр, тэтгэмжийн хэмжээ 9.6 сая төгрөг буюу 1.3 хувиар буурчээ.

✓ Нийгмийн халамжийн үйлчилгээ хөнгөлөлт, тусламжинд 2015 оны эхний 11 сард 2950 хүн хамрагдсан нь өмнөх оны мөн үеийнхээс 119 хүн буюу 3.9 хувиар буурч, олгосон нийгмийн халамжийн үйлчилгээ хөнгөлөлт, тусламжийн хэмжээ 0.9 сая төг буюу 0.2 хувиар өссөн байна.

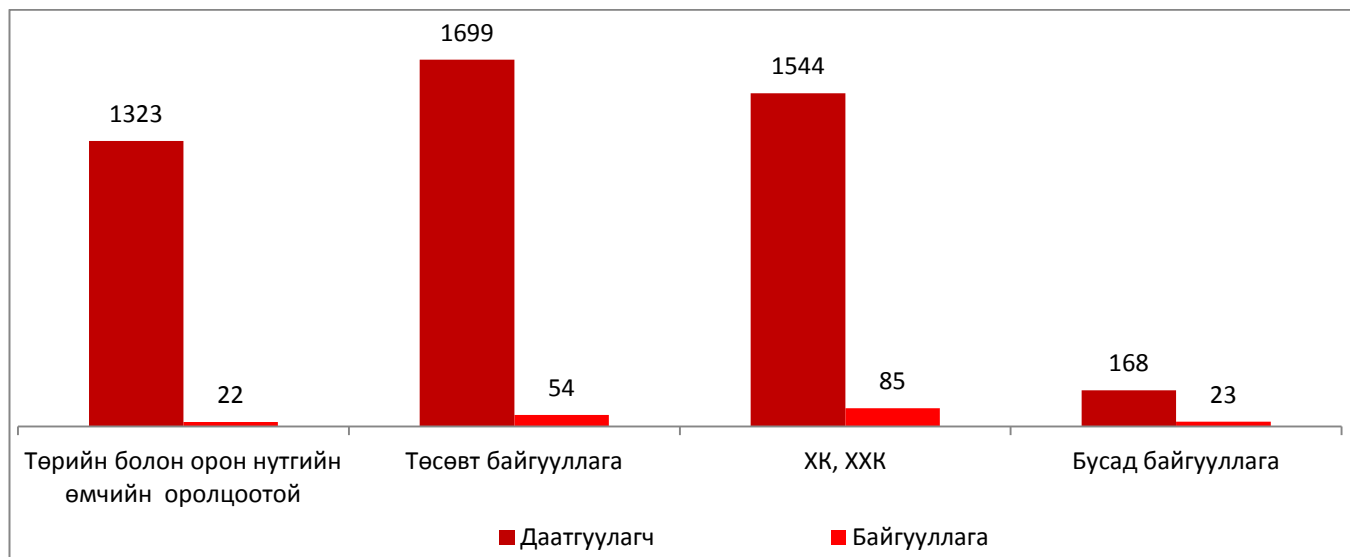
II.3 Дундаж цалин

Аймгийн нийгмийн даатгалын хэлтсийн эхний 11 сарын мэдээгээр 184 байгууллагын 5398 даатгуулагч иргэн, үүнээс 664 нь сайн дурын даатгуулагч байна. Нийт даатгуудагчдын цалин 22455.9 сая төгрөг, дундаж цалин 546.5 мянган төгрөг байна. /Сайн дурын даатгал ороогүй дүнгээр/

Ажиллагсдын цалинг аж ахуйн нэгж байгууллагын хариуцлагын хэлбэрээр авч үзвэл төрийн өмч оролцоотой 17 аж ахуй нэгжийн 1128 ажилтны цалин 8440.8 сая төгрөг бөгөөд дундаж цалин нь 680.3 мянган төгрөг, орон нутгийн өмчийн оролцоотой 5 аж ахуй нэгжийн 195 ажилтны цалин 544.8 сая төгрөг бөгөөд дундаж цалин нь 258.7 мянган төгрөг, төсөвт 54 байгууллагын 1699 ажилтны цалин 10106.1 сая төгрөг бөгөөд дундаж цалин нь 540.8 мянган төгрөг, 7 ХКомпанийн 681 ажилтны цалин 6014.4 сая төгрөг бөгөөд дундаж цалин нь 802.9 мянган төгрөг, 78 ХХКомпанийн 863 ажилтны цалин 2808.0 сая төгрөг бөгөөд дундаж цалин нь 295.8 мянган төгрөг, бусад 23 байгууллагын 168 ажилтны цалин 531.8 сая төгрөг бөгөөд дундаж цалин нь 287.8 мянган төгрөг боллоо.



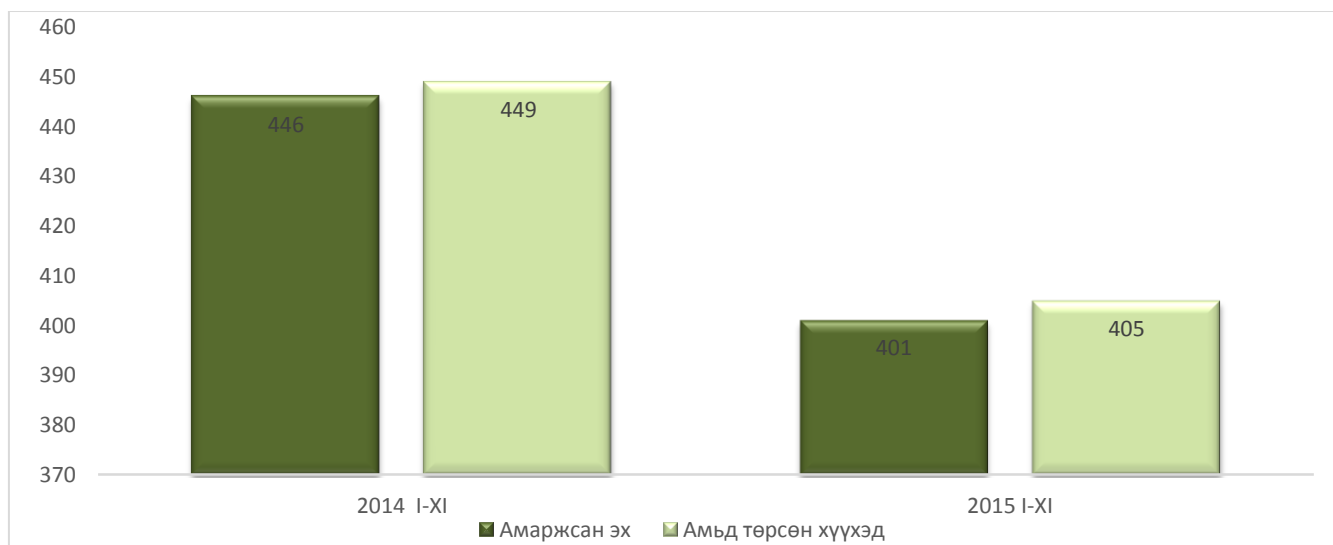
Нийгмийн даатгалын даатгуулагчийн тоо, 2015 оны эхний 11 сарын байдлаар



III.Эрүүл мэнд

Эрүүл мэндийн газраас эрхлэн гаргадаг мэдээгээр 2015 оны эхний 11 сарын байдлаар 401 эх амаржиж, амьд төрсөн хүүхдийн тоо 405 үүнээс 47.9 хувь нь эрэгтэй, 52.1 хувь нь эмэгтэй, өмнөх оны мөн үеийнхээс амаржсан эхийн тоо 45 буюу 10.1 хувиар, хүүхдийн тоо 44 буюу 9.8 хувиар тус тус буурсан байна.

Амаржсан эх, амьд төрсөн хүүхэд, жил бүрийн эхний 11 сарынбайдлаар

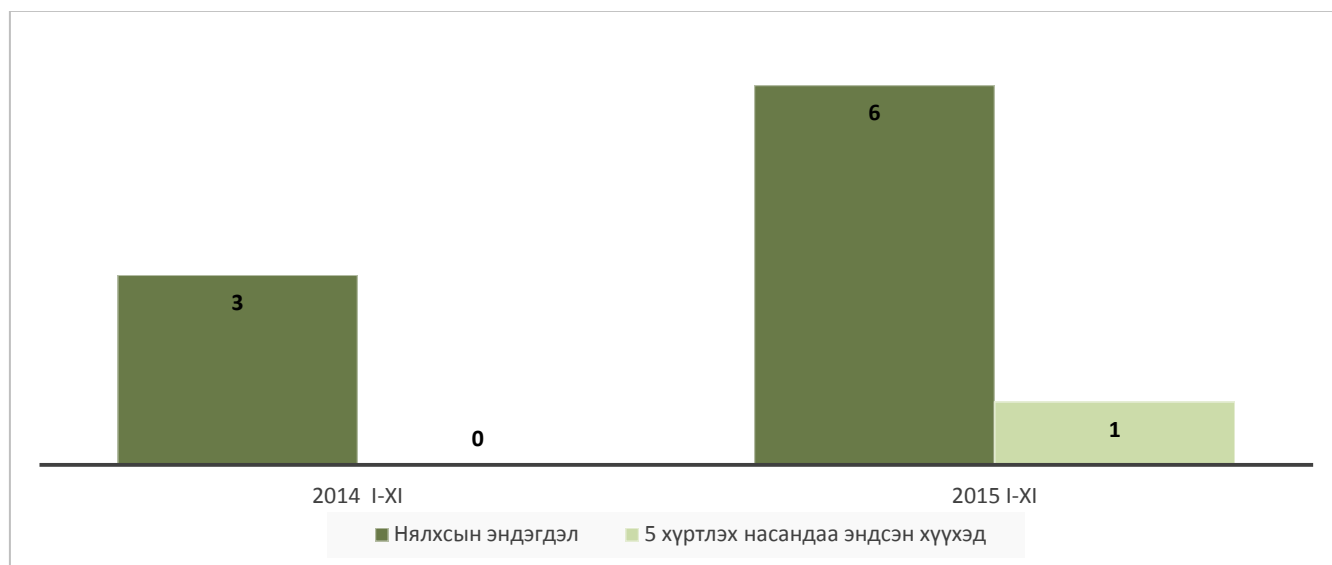


0-1 хүртэлх насны хүүхдийн эндэгдэл 6 ба 1000 амьд төрөлтөд 14.8 ногдож байгаа нь өмнөх оны мөн үеийнхээс 8.1 промилоор нэмэгдсэн байна.

Эхийн эндэгдэл, гэрийн төрөлт, бүртгэгдээгүй болно.



0-5 насны хүүхдийн эндэгдэл, жил бүрийн
эхний 11 сарын байдлаар

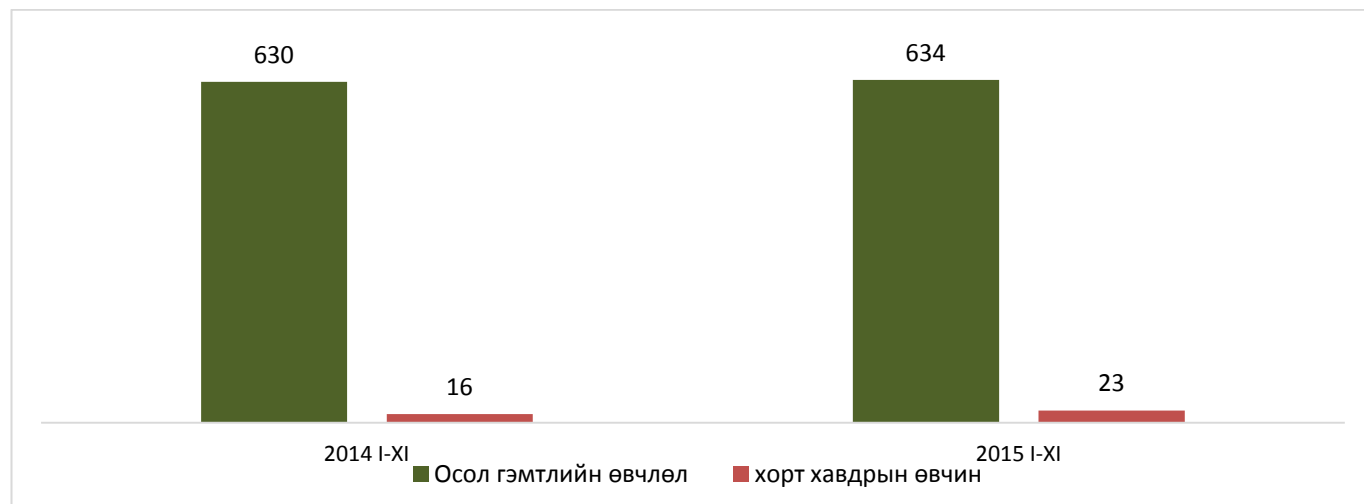


Он гарсаар 104342 хүнд амбулаторийн үзлэг хийсэн нь өмнөх оны мөн үеийнхээс 45703 хүн буюу 77.9 хувиар өсч, 4146 хүн эмнэлэгт хэвтэж эмчлүүлсэн нь өмнөх оны мөн үеийнхээс 608 хүн буюу 12.8 хувиар буурсан байна.

2015 оны эхний 11 сарын байдлаар түргэн тусламжийн дуудлага 5547 удаа гарсан байна.

Халдварт өвчнөөр өвчлөгчдийн тоо 2015 оны эхний 11 сард 112, осол гэмтлийн өвчлөл 634 бүртгэгдсэн байна.

Осол гэмтлийн болон хорт хавдрын өвчлөлийн тоо,
жил бүрийн эхний 11 сарынбайдлаар



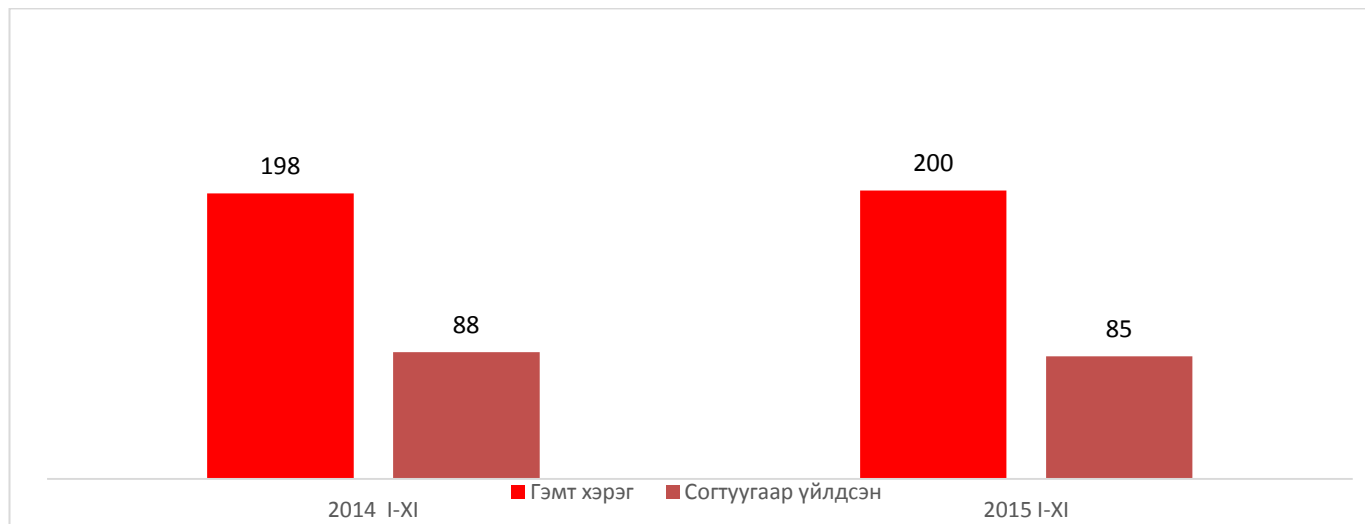


IV. Гэмт хэрэг

Аймгийн Цагдаагийн хэлтсийн мэдээгээр 2015 оны эхний 11 сард 200 гэмт хэрэг бүртгэгдсэн нь өмнөх оны мөн үеийнхээс 2 хэрэг буюу 1.0 хувиар өссөн байна.

Зураг IV.1

Бүртгэгдсэн гэмт хэргийн тоо,
жил бүрийн эхний 11 сарын байдлаар



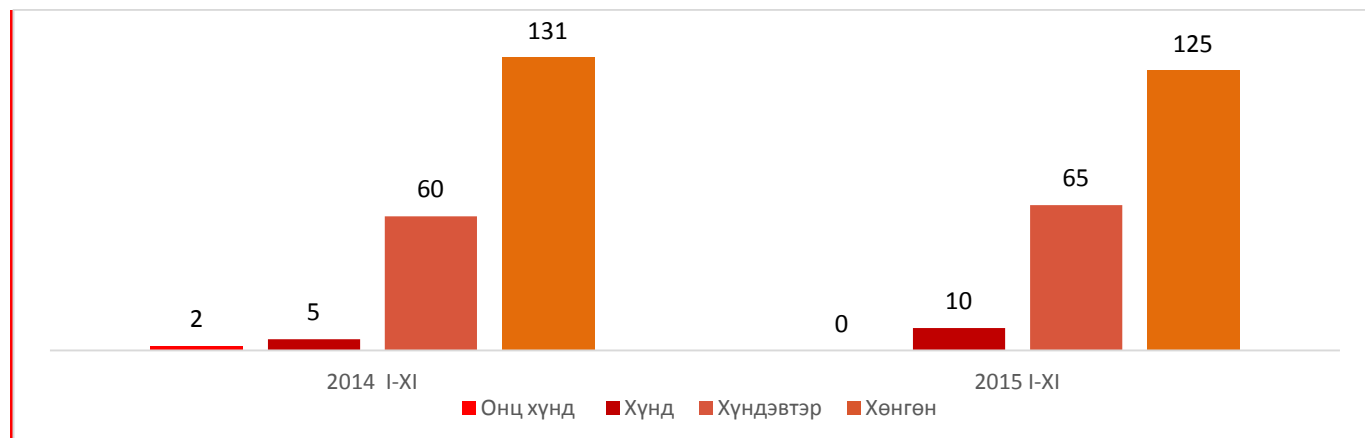
Өмнөх оны мөн үеийнхээс нийт гэмт хэргийн тоо өсөхөд өмчлөх эрхийн эсрэг гэмт хэрэг 3 буюу 4.3 хувиар өссөн нь голлон нөлөөлсөн байна.

Илрээгүй гэмт хэргийн тоо 29 бүртгэгдсэн нь өмнөх оны мөн үеэс 10 буюу 25.6 хувиар буурч, гэмт хэрэг илрүүлэлтийн хувь 73.9 байгаа нь өмнөх оны мөн үеэс 51.7 пунктээр өссөн байна.

Гэмт хэргийн улмаас 198 хүн гэмтэж, 22 хүн нас барсан нь өмнөх оны мөн үеийнхээс гэмтсэн хүний тоо 5 буюу 2.6 хувиар, нас барсан хүний тоо 12 буюу 2.2 дахин өссөн байна.

Зураг IV.2

Гэмт хэргийн ангилал,
жил бүрийн эхний 11 сарын байдлаар



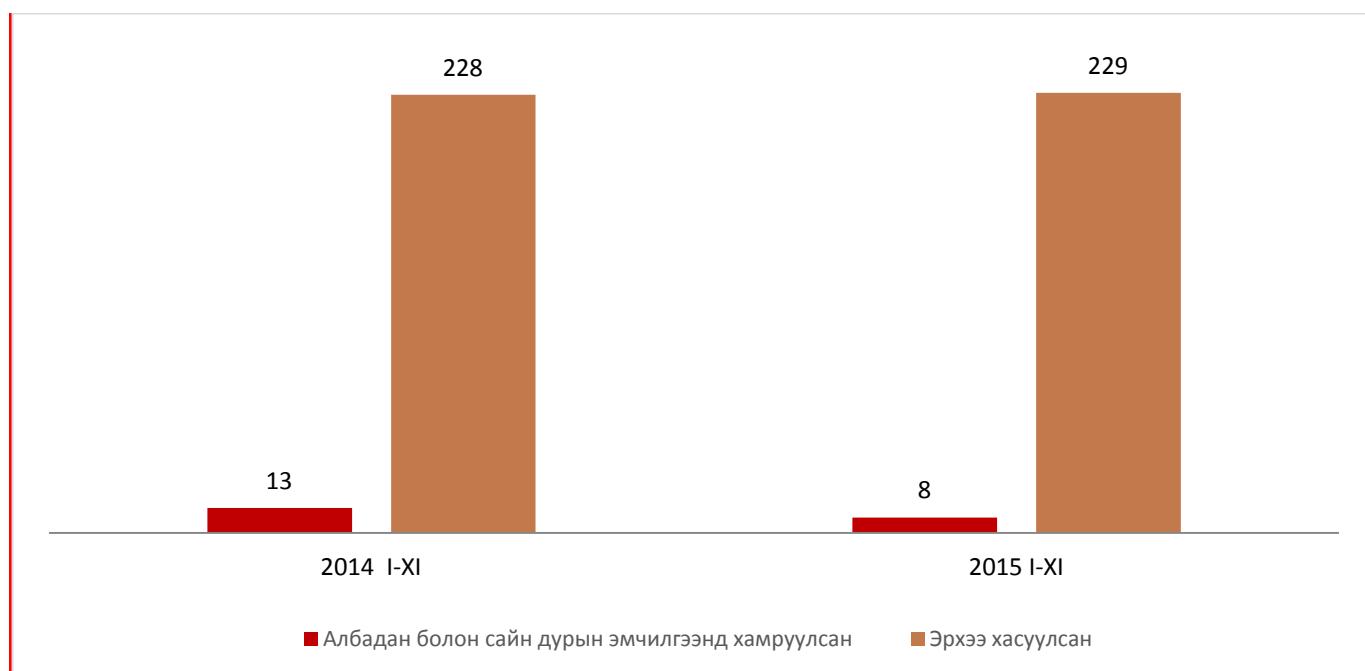


Гэмт хэргийн улмаас учирсан хохирол 2015 оны эхний 11 сард 1143.4 сая төг, нөхөн төлүүлсэн хохирлын хэмжээ 389.8 сая төг болж, өмнөх оны мөн үеийнхээс учирсан хохирлын хэмжээ 559.9 сая төг буюу 32.9 хувиар буурч, нөхөн төлүүлсэн хохирлын хэмжээ 319.9 сая төг буюу 5.6 дахин нэмэгдсэн байна.

2015 оны эхний 11 сард 1062 хүн эрүүлжүүлэгдэж, 138 хүн баривчлагдсан нь өмнөх оны мөн үеийнхээс эрүүлжүүлэгдсэн хүний тоо 330 буюу 23.7 хувь, баривчлагдсан хүний тоо 67 буюу 32.7 хувиар тус тус буурсан байна.

Зураг IV.3

Албадан болон сайн дурын эмчилгээнд хамруулсан, эрх хасуулсан хүний тоо, жил бүрийн эхний 11 сарын байдлаар



V. Хэрэглээний үнийн индекс

Хэрэглээний үнийн индекс гэдэг нь хэрэглэгчдийн худалдаж авсан бараа, үйлчилгээний нэр төрлөөр өөрчлөлтгүй тогтвортой байхад үнэ дунджаар хэрхэн өөрчлөгдөж буйг хэмждэг үзүүлэлт юм.

Хэрэглээний үнийн индекс 2015 оны 11 сард 99.3 болж өмнөх сараас 0.7 хувиар буурч, өмнөх оны мөн үеийнхээс 5.1 хувь, жилийн эцсээс 5.5 хувиар өссөн байна.



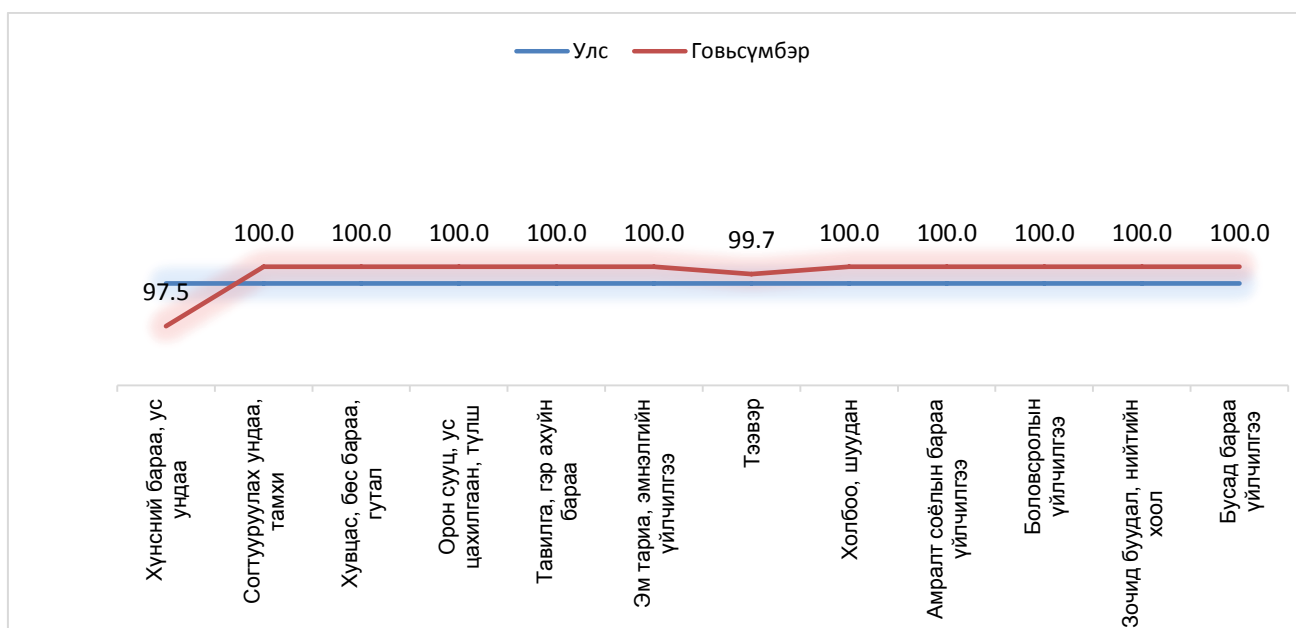
Хэрэглээний үнийн индекс, 2015 оны 11 дүгээр сар, бүлгийн дүнгээр

Бараа үйлчилгээний бүлэг	2015. XI	2015. XI	2015. XI
	2014. XI	2014. XII	2015. X
Ерөнхий индекс	105.5	105.1	99.3
Хүнсний бараа, ундаа, ус	97.9	96.8	97.5
Согтууруулах ундаа, тамхи	99.6	97.5	100.0
Хувцас, бөс бараа, гутал	113.4	114.0	100.0
Орон сууц, ус, цахилгаан, түлш	103.5	103.5	100.0
Гэр ахуйн тавилга, гэр ахуйн бараа	106.8	105.4	100.0
Эм, тариа, эмнэлгийн үйлчилгээ	103.4	103.3	100.0
Тээвэр	100.7	100.7	99.7
Холбооны хэрэгсэл, шуудангийн үйлчилгээ	100.3	100.3	100.0
Амралт, чөлөөт цаг, соёлын бараа, үйлчилгээ	100.4	100.4	100.0
Боловсролын үйлчилгээ	132.5	132.5	100.0
Зочид буудал, нийтийн хоол, дотуур байр	117.8	116.2	100.0
Бусад бараа, үйлчилгээ	103.4	103.4	100.0

Ерөнхий индекс өмнөх сарынхаас 0.7 хувиар буурахад хүнсний бараа, ундаа усны бүлэг 2.5 хувиар буурсан нь голлон нөлөөлжээ.

Зураг V.1

Хэрэглээний үнийн индекс, 2015 оны 11 дүгээр сар, (өмнөх сар=100%)





VI. Орон нутгийн төсөв

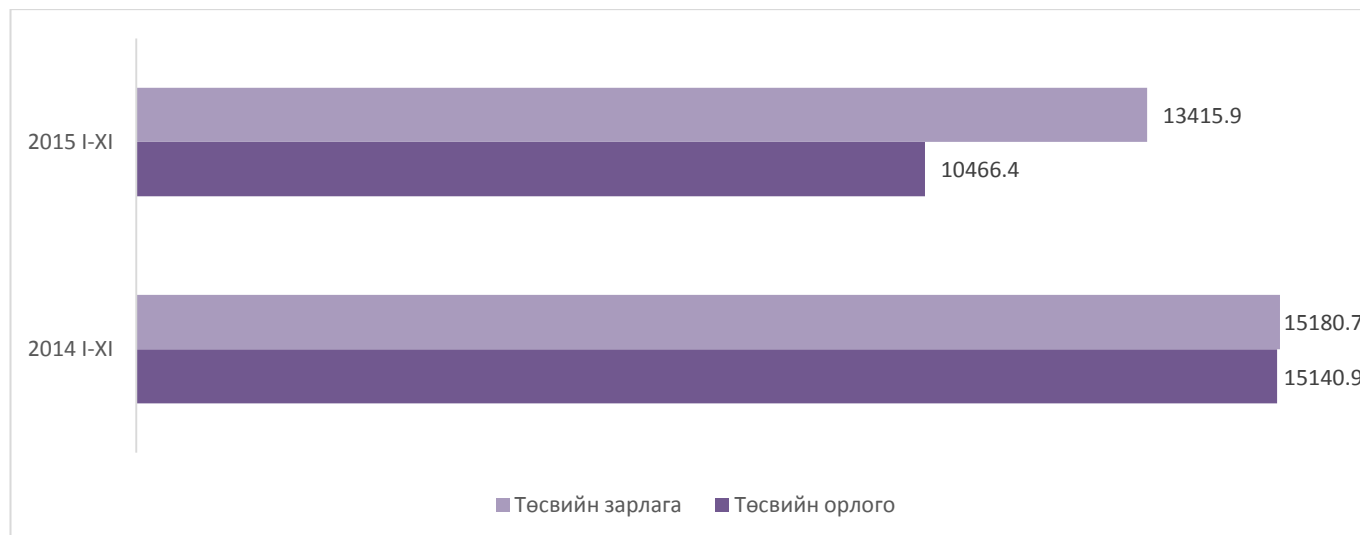
2015 оны эхний 11 сарын байдлаар орон нутгийн төсвийн нийт орлогын төлөвлөгөө 20332.2 сая төг, гүйцэтгэлээр 18304.1 сая төгрөг болж нь өмнөх оны мөн үеийнхээс төсвийн орлогын гүйцэтгэл 3163.2 сая төг буюу 17.3 хувиар өсчээ. Орон нутгийн төсвийн нийт орлого өсөхөд энэ онд улсын төсвөөс орон нутагт олгосон санхүүжилт 294.3 сая төг, тусгай зориулалтын шилжүүлэг 5938.4 сая төг, орон нутгийн хөгжил сангийн шилжүүлэг 1235.4 сая төг олгогдсон нь голлон нөлөөлжээ.

Аймгийн төсвийн нийт зарлага 15737.0 сая төгрөг төлөвлөгдсөнөөс 13415.9 сая төгрөгийн гүйцэтгэлтэй 2321.1 сая төгрөгийн хэмнэлттэй байна. Төсвийн нийт зарлага өмнөх оны мөн үеийнхээс 1764.8 сая төг буюу 13.2 хувиар бага байна.

2015 оны эхний 11 сарын байдлаар авлагын үлдэгдэл 17.2 сая төг, өглөгийн үлдэгдэл 351.1 сая төгрөг байна. Өмнөх оны мөн үетэй харьцуулбал авлагын үлдэгдэл 9.5 сая төг буюу 55.2 хувиар өсч, өглөгийн үлдэгдэл 19.3 сая төг буюу 14.0 хувиар өссөн байна.

Зураг VI.1

Орон нутгийн төсвийн орлого, зарлага, жил бүрийн
эхний 11 сарын байдлаар, сая төгрөгөөр





VII. Мал аж ахуй

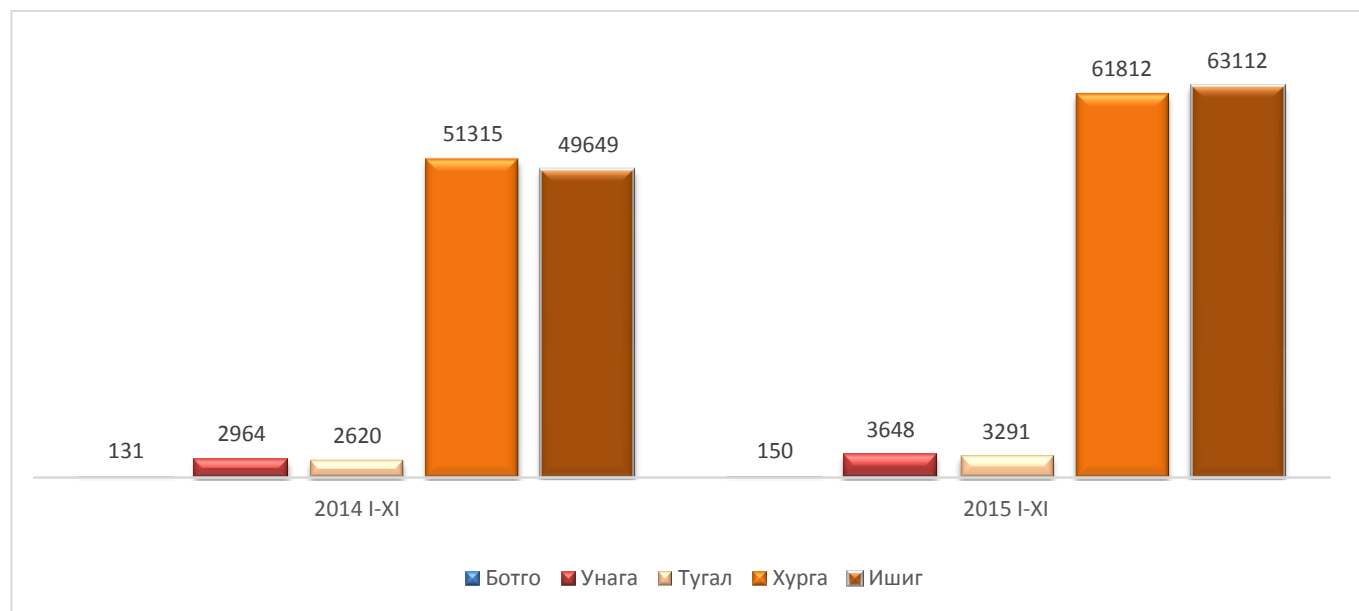
Аймгийн хэмжээнд 2014 оны эцэст тооллогдсон төллөх насны 154821 хээлтэгч малын 131685 буюу 85.0 хувь нь 2015 оны эхний 11 сард төллөсөн байна. Эм ямааны 84.6 хувь, эм хонины 86.2 хувь, үнээний 82.0 хувь, гүүний 79.4 хувь, ингэний 45.4 хувь нь төллөжээ.

Гарсан төлийн 98.8 хувь буюу 132013 толгой төл бойжиж байгаа нь өмнөх оны мөн үеийнхээс 25334 толгойгоор буюу 23.7 хувиар их байна.

2015 оны эхний 11 сард том малын зүй бус хорогдол 914 болж, өмнөх оны мөн үеийнхээс 163 буюу 15.1 хувиар буурсан байна. Нийт хорогдолд өвчнөөр хорогдсон мал 46 буюу 5.0 хувийг эзэлж байна.

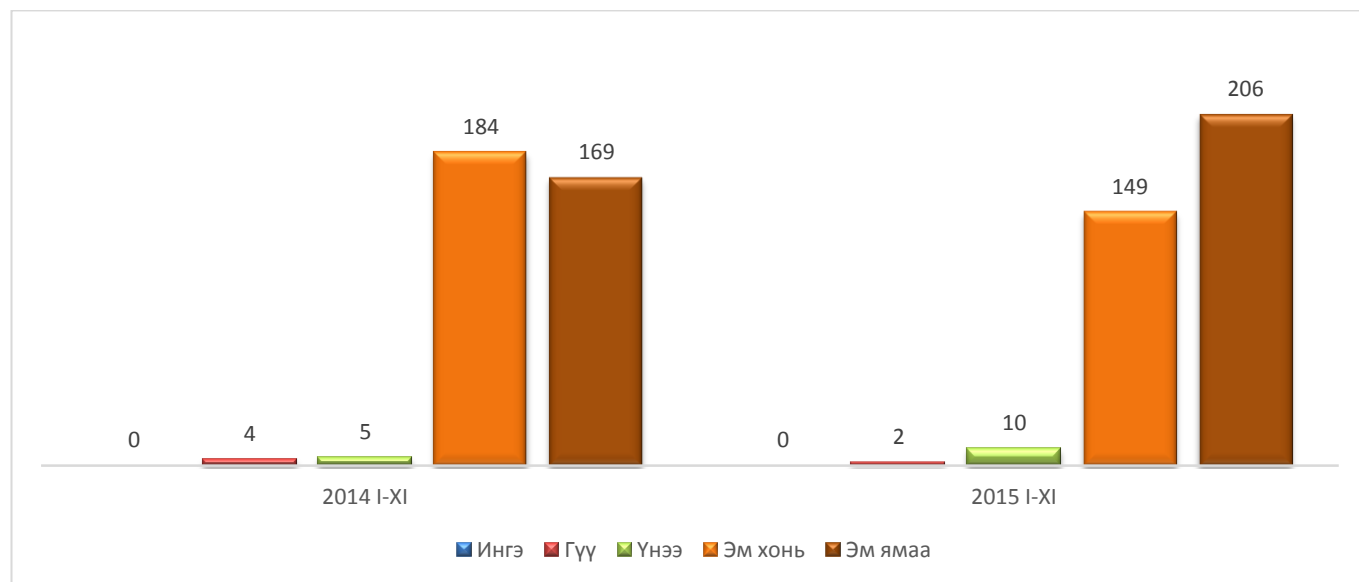
Зураг VII.1

Төл бойжилт, жил бүрийн эхний 11 сараар, толгойгоор



Зураг VII.2

Хорогдсон хээлтэгч, жил бүрийн эхний 11 сараар, толгойгоор





Газар тариалан

Ургац хураалтын явцын мэдээгээр аймгийн хэмжээнд 12 сарын 30-ны байдлаар 49.4 тн төмс, 103.1 тн хүнсний ногоо, 3 тн тэжээлийн ургамал хурааж, 73.1 тн хужир шүү, 34 тн гар тэжээл, 1132.8 тн өвс бэлтгэсэн нь өмнөх оны мөн үеийнхээс хүнсний ногоо 34.8 тн-оор, тэжээлийн ургамал 0.6 тн-оор, бэлтгэсэн өвс 185.0 тн-оор өсч, төмс 7.2 тн-оор, гар тэжээл 31.9 тн-оор, хужир шүү 8.9 тн-оор тус тус буурсан байна.



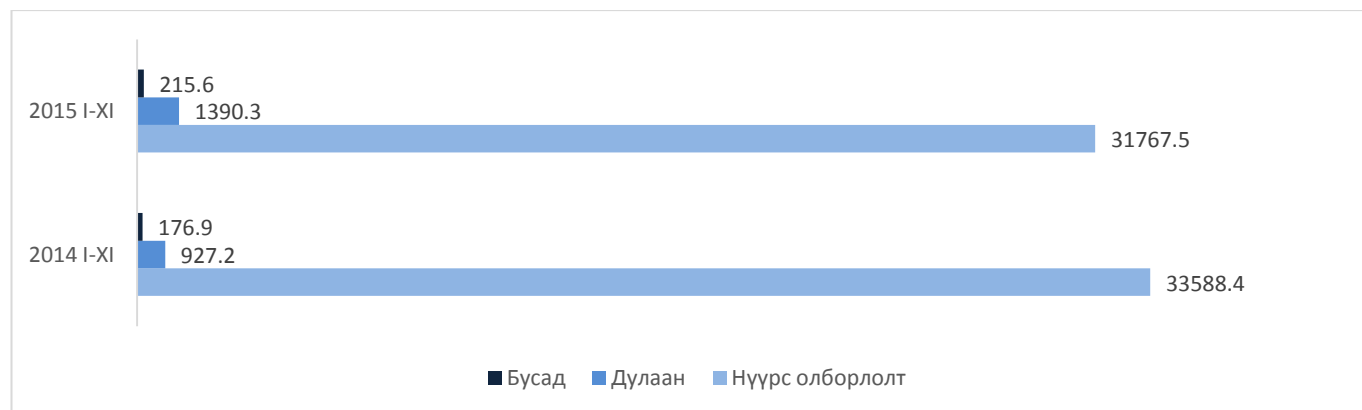
VIII. Аж үйлдвэр

Аж үйлдвэрийн салбарын нийт үйлдвэрлэл 2015 оны эхний 11 сард 33373.4 сая төгрөг болж, өмнөх оны мөн үеийнхээс 1319.1 сая төгрөг буюу 3.8 хувиар буурсан ба үүнд уул уурхайн салбарынх 1820.9 сая төг буюу 5.7 хувиар буурсан нь голлон нөлөөлсөн байна. Оны үнээр 34439.7 сая төгрөгийн борлуулалт хийгдсэн нь өмнөх оны мөн үеийнхээс 839.8 сая төгрөг буюу 2.4 хувиар өслөө.

Шивээ-Овоо ХК нь нийт борлуулалтын 32833.8 сая төг буюу 95.3 хувийг дангаараа бүрдүүлсэн байна.

Зураг VIII.1

Аж үйлдвэрийн бүтээгдэхүүн үйлдвэрлэл, салбараар,
жил бүрийн эхний 11 сар, сая төгрөгөөр





IXI.ТЭЭВЭР

Авто тээврийн газар нь 2015 оны эхний 11 сарын байдлаар 20.4 мянган зорчигч тээвэрлэж, зорчигч эргэлт 4896.0 мян.хүн км болж 11.4 сая төгрөгийн орлоготой ажилласан байна.

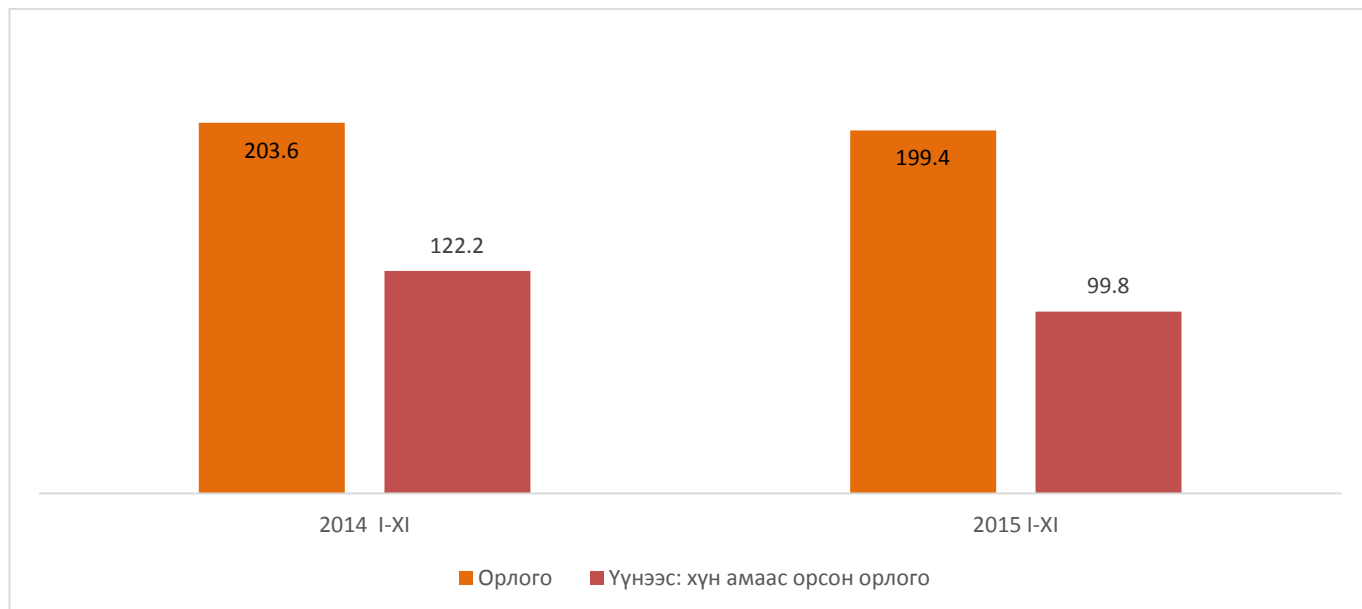
X. ХОЛБОО

Аймгийн Холбооны газрын мэдээгээр 2015 оны эхний 11 сарын байдлаар нийт орлого 199.4 сая төгрөг болж өмнөх оны мөн үеийнхээс 4.2 сая төг буюу 2.1 хувиар буурчээ. Нийт орлогод хүн амаас орсон орлого 110.2 сая төг буюу 55.3 хувийг эзэлж, өмнөх оны мөн үеийнхээс 12.0 сая төг буюу 9.8 хувиар буурсан байна. Аймгийн хэмжээнд нийт телефон цэгийн тоо 395 болж өмнөх оны мөн үеийнхээс 6 буюу 1.5 хувиар буурсан байна.

2015 оны эхний 11 сарын байдлаар интернэт үйлчилгээний цэгийн тоо 2 байгаа нь өмнөх оны мөн үеийнхтэй ижил үзүүлэлттэй байна. Интернэт үйлчилгээний цэгээр үйлчлүүлэгчийн тоо 365 үүнээс байнгын хэрэглэгчийн тоо 95 байна.

Зураг XI.1

Холбооны нийт орлого, үүнээс хүн амаас орсон орлого,
жил бүрийн эхний 11 сар, сая төгрөгөөр





XII. Цаг агаарын мэдээ

2015 оны 11 дүгээр сард агаарын дундаж температур -11 хэм байгаа нь өмнөх оны мөн үеийн түвшинтэй ижил, хамгийн их температур 12.3 хэм, хамгийн бага температур -29.8 хэм байлаа. Хөрсний температурыг авч үзвэл дундаж нь -11.5 хэм байгаа нь өмнөх оны мөн үеэс 0.8 хэмээр дулаан, хамгийн их нь 22.4, хамгийн бага нь -34.8 хэм байлаа. Тундасны хэмжээ 7.2 байгаа нь өмнөх оны мөн үеэс 2-р их, тундастай өдрийн тоо 8 байгаа нь өмнөх оны мөн үетэй ижил түвшинд байна. Салхины хурд хамгийн ихдээ 10 м/с байсан нь өмнөх оны мөн үеэс 1 м/с-ээр бага, 10 м/с –ээс дээш салхитай өдөр 1 байгаа нь өмнөх оны мөн үеэс 3 өдрөөр бага байлаа.

12 дугаар сарын цаг агаарын урьдчилсан мэдээ

Говьсүмбэр аймгийн нутгаар агаарын температурын сарын дундаж нь -17-22 градус байна.

Нэгдүгээр арав хоногийн сүүлийн хагаст хүйтний эрч суларч шөнөдөө 16-21 градус, хүйтэн өдөртөө 5-10 градус хүйтэн байна. Харин сарын эх болон хоёрдугаар арав хоногийн дунд үе гуравдугаар арав хоногийн сүүлээр хүйтний эрч чангарч шөнөдөө 22-27 градус өдөртөө 12-17 градус хүйтэн байна. Бусад хугацаанд шөнөдөө 18-23 градус өдөртөө 6-11 градус хүйтэн байна.

Энэ сард Говьсүмбэрийн нутгаар олон жилийн дунджаас ахиу цас орох төлөвтэй байна.



ҮНДСЭН ҮЗҮҮЛЭЛТҮҮД, жил бүрийн эхний 11 сарын байдлаар

	Хэмжих нэгж	2014 I-XI	2015 I-XI	Зөрүү	$\frac{2015 I - X}{2014 I - XI} \%$
Нийгмийн статистикийн үзүүлэлтүүд					
Төрсөн хүүхдийн тоо (амьд төрөлт)	хүн	415	365	-50	12.0
Ажил хайгч иргэдийн тоо, 11 дүгээр сарын эцэст	хүн	345	434	89	125.8
Халдварт өвчнөөр өвчлөгчдын тоо	хүн	110	104	-6	94.5
Бүртгэгдсэн гэмт хэрэг	тоо	185	173	-12	93.5
Макро эдийн засгийн статистикийн үзүүлэлт					
Орон нутгийн төсвийн орлого	сая.төг	14156.5	10446.4	-3710.1	73.9
Татварын орлого	сая.төг	3393.1	2692.0	-701.1	79.3
Татварын бус орлого	сая.төг	307.0	333.8	26.8	108.7
Хөрөнгийн орлого	сая.төг	-	0.7	-	-
Тусламжийн орлого	сая.төг	10456.4	7440.0	-3016.4	71.2
Орон нутгийн төсвийн зарлага	сая.төг	13851.1	10643.5	-3207.6	76.8
Бараа үйлчилгээний зардал	сая.төг	7730.9	8452.9	722.0	109.3
Нийгмийн халамжийн үйлчилгээний зардал	сая.төг	-	983.0	-	-
Эдийн засгийн үзүүлэлтүүд					
Том малын зүй бусын хорогдол	тол	1061	902	-159	85
- Тэмээ	тол	38	1	-37	22.6
- Адуу	тол	12	22	10	183.3
- Үхэр	тол	22	38	16	172.7
- Хонь	тол	456	358	-98	78.5
- Ямаа	тол	527	483	-44	91.5
Бойжуулсан төл	тол	106679	132013	25334	123.7
- Тэмээ	тол	131	150	19	114.5
- Адуу	тол	2964	3648	684	123.1
- Үхэр	тол	2620	3291	671	125.6
- Хонь	тол	51315	61812	10497	120.5
- Ямаа	тол	49649	63112	13463	127.1
Аж үйлдвэрийн нийт бүтээгдэхүүн	сая.төг	30067.1	29576.9	-490.2	98.4
Тээврийн орлого	сая.төг	-	10339.9	-	-
Холбооны орлого	сая.төг	177.7	182.0	4.3	102.4



I.1 ШИНЭ АЖЛЫН БАЙРНЫ МЭДЭЭ, жил бүрийн эхний 11 сарын байдлаар

Үзүүлэлтүүд	2014 I-XI	2015 I-XI	$\frac{2015 I - XI}{2014 I - XI} \%$
Ажил хайгч иргэнийн тоо	393	355	90.3
Үүнээс эмэгтэй	229	207	90.4
Ажлын байрны захиалга	442	442	100.0
Ажилд жуучлагдсан иргэд	270	270	100.0
Үүнээс эмэгтэй	122	152	124.6

II.1 НИЙГМИЙН ДААТГАЛЫН САНГИЙН ОРЛОГО, ЗАРЛАГА, төрлөөр, жил бүрийн эхний 11 сарын байдлаар

Сангийн төрөл	2014 I-XI	2015 I-XI	$\frac{2015 I - XI}{2014 I - XI} \%$
Нийгмийн даатгалын сангийн орлого, сая.төг	5918.9	6298.3	106.4
Тэтгэврийн даатгалын сангийн	3703.6	3928.2	106.1
Тэтгэмжийн даатгалын сангийн	415.0	449.3	108.3
Эрүүл мэндийн даатгалын сангийн	554.3	581.7	104.9
ҮОМШӨ*-ний даатгалын сангийн	1025.7	1051.0	102.5
Ажилгүйдлын даатгалын сангийн	114.1	123.0	107.8
Нийгмийн даатгалын сангийн зарлага, сая.төг	6805.8	7670.0	112.7
Тэтгэврийн даатгалын сангийн	4781.4	5605.6	117.2
Тэтгэмжийн даатгалын сангийн	496.6	552.4	111.2
Эрүүл мэндийн даатгалын сангийн	2686.8	2847.0	106.0
ҮОМШӨ*-ний даатгалын сангийн	1667.5	1829.7	109.7
Ажилгүйдлын даатгалын сангийн	1092.2	1045.1	95.7

Тайлбар: *ҮОМШӨ –Үйлдвэрлэлийн осол мэргэжлээс шалтгаалах өвчин



II.2 НИЙГМИЙН ХАЛАМЖИЙН ҮЙЛЧИЛГЭЭНД ХАМРАГДСАН ХҮН, ОЛГОСОН ТЭТГЭВЭР, 2015 оны 11 дүгээр сарын байдлаар, сая төгрөгөөр

Үзүүлэлт	2014 I-XI		2015 I-XI		$\frac{2015 I - XI}{2014 I - XI} \%$	
	Хүн тоо	Дүн	Хүн тоо	Дүн	Хүн тоо	Дүн
Нийгмийн халамжийн сангийн дүн	4502	1127.5	4361	1118.8	96.8	99.2
Нийгмийн халамжийн тэтгэвэр, тэтгэмж	1433	725.9	1411	716.4	98.4	98.6
Халамжийн тэтгэвэр	338	358.2	301	352.7	77.5	98.4
Нөхцөлт мөнгөн тэтгэмж / Үүнээс: /	1095	367.6	1110	363.5	101.3	98.8
Жирэмсэн болон нярай, хөхүүл хүүхэдтэй эхчүүдийн тэтгэмж	796	218.5	822	191.6	103.2	87.6
Ахмад настныг асарч буй иргэний асаргааны тэтгэмж	134	58.0	127	62.0	94.7	106.8
Хөгжлийн бэрхшээлтэй иргэнийг асарч буй иргэний асаргааны тэтгэмж	142	77.2	138	93.7	97.1	121.3
Бүтэн өнчин хүүхэд үрчлэн өсгөсөн, асарч буй иргэний тэтгэмж	23	13.9	23	16.0	100.0	115.1
Нийгмийн халамжийн үйлчилгээ болон хөнгөлөлт тусламж	3069	401.6	2950	402.4	96.1	100.1
Ахмад настнуудад үзүүлсэн хөнгөлөлт, тусламж	1419	79.3	1291	72.5	90.9	91.4
Хөгжлийн бэрхшээлтэй иргэдэд үзүүлсэн хөнгөлөлт, тусламж	233	45.6	206	41.8	88.4	91.6
Нийгмийн халамжийн үйлчилгээ Нийгмийн халамжийн хөнгөлөлт, нөхцөлт тусламж мөнгөн тусламж	31	29.8	48	45.7	154.8	153.3
Алдарт цолтой ахмадуудад үзүүлсэн хөнгөлөлт, тусламж	241	67.1	240	63.6	99.5	94.7
Алдарт эхийн одонтой эхчүүдэд үзүүлэх мөнгөн тусламж	18	20.3	12	18.3	66.6	90.1
Алдарт эхийн одонтой эхчүүдэд үзүүлэх мөнгөн тусламж	1127	159.4	1153	160.3	102.3	100.5



III.1 ЭРҮҮЛ МЭНДИЙН ҮЗҮҮЛЭЛТҮҮД, жил бүрийн эхний 11 сарын байдлаар

Үзүүлэлт	2014 I- XI	2015 I-XI	$\frac{2015 I - XI}{2014 I - XI} \%$
Төрсөн эх	446	401	89.9
Амьд төрсөн хүүхэд	449	405	90.2
Эрэгтэй	238	194	81.5
Эмэгтэй	211	211	100.0
Амьгүй төрөлт	3	2	66.6
Нийт нас баралт	77	71	92.2
Эмнэлгийн нас баралт	14	11	78.6
Хоног болоогүй нас баралт	7	4	57.1
0-1 хүртэлх насны хүүхдийн эндэгдэл	3	6	200
1-5 хүртэлх насны хүүхдийн эндэгдэл	0	1	-
Эмнэлгээс гарсан хүний тоо	4754	4146	87.2
Амбулаторийн үзлэг	58639	104342	177.9
Осол гэмтлийн өвчлөл	630	634	100.6
Халдварт өвчин	110	112	101.8



IV.1 ЭРҮҮГИЙН БОЛОН ХЭВ ЖУРМЫН НӨХЦӨЛ БАЙДЛЫН МЭДЭЭ , төрлөөр

Үзүүлэлт	2014 I-XI	2015 I-XI	$\frac{2015 I - XI}{2014 I - XI} \%$
Бүртгэгдсэн гэмт хэрэг	198	200	1.0
Хүний амь бие эрүүл мэндийн эсрэг	100	84	16.0
Өмчлөх эрхийн эсрэг	69	72	4.3
Нийгмийн аюулгүй байдлын эсрэг	4	12	33.3
Тээврийн хэрэгслийн хөдөлгөөний аюулгүй байдлын эсрэг гэмт хэрэг	15	19	26.7
Хүүхэд гэр бүлийн нийгмийн ёс суртахууны эсрэг гэмт хэрэг	2	4	100.0
Хүн амын эрүүл мэндийн эсрэг гэмт хэрэг	3	1	-66.7
Захиргааны журмын эсрэг гэмт хэрэг	0	6	6
Байгаль хамгаалах журмын эсрэг гэмт хэрэг	1	0	-100.0
Цэргийн албаны эсрэг гэмт хэрэг	1	0	-100.0
Албан тушаалтны эсрэг гэмт хэрэг	2	0	-100.0
Иргэдийн улс төрийн болон бусад эрх эрх чөлөөний эсрэг гэмт	1	1	0.0
Гэмт хэрэгт холбогдогсод	181	205	13.3
14-16 насны	5	7	40.0
16-18 насны	30	35	16.7
18-30 насны	35	35	0.0
30-35 насны	24	32	33.3
35-с дээш	87	96	10.3
Боловсрол – Дээд	29	39	34.5
Боловсрол - Тусгай дунд	11	13	18.2
Боловсрол – Бүрэн дунд	59	78	32.2
Боловсрол – Бүрэн бус дунд	63	50	-20.6
Боловсрол – Бага	15	19	26.7
Боловсролгүй	4	6	50.0
Гэр бүлийн хүчирхийллийн улмаас үйлдсэн	12	18	50.0
Ажилгүй иргэд үйлдсэн	86	81	-5.8
Эмэгтэй хүн оролцсон	23	33	43.5
Хүүхэд оролцсон	5	7	40.0
Бүлгээр үйлдсэн	23	10	-56.5
Согтуугаар үйлдсэн	88	85	-3.4
Гэмт хэргийн гаралт, нөхцөл байдал	198	200	1.0
Гудамж талбайд	30	37	23.3
Албан газарт	26	17	-34.6
Гэр орон сууцанд	52	58	11.5
Авто зам	15	18	20
Бусад газарт	75	70	-6.7
ГХ-н улмаас нас барсан	10	22	120.0
ГХ-н улмаас гэмтсэн	193	198	2.6
Учирсан хохирол / сая.төг /	1703.3	1143.4	-32.9
Нөхөн төлүүлсэн хохирол / сая.төг /	69.9	389.8	457.7



V.1 Хэрэглээний үний индекс, 11 дүгээр сар, 2014.10, 2014.12, 2015.9 дугаар саруудтай харьцуулснаар

Барааны бүлгээр	2015-11 2014-11	2015-11 2014-12	2015-11 2015-10
Ерөнхий индекс	105.5	105.1	99.3
01. хүнсний бараа, согтууруулах бус ундаа	97.9	96.8	97.5
01.1 хүнсний бараа	97.8	96.6	97.4
01.1.1 талх, гурил, будаа	122.4	122.8	100.0
01.1.2 мах, махан бүтээгдэхүүн	67.4	65.3	89.2
01.1.4 сүү, сүүн бүтээгдэхүүн, өндөг	107.6	103.4	100.0
01.1.5 төрөл бүрийн өөх, тос	95.1	94.3	100.0
01.1.6 жимс, жимсгэнэ	101.5	101.5	100.0
01.1.7 хүнсний ногоо	96.0	95.5	100.0
01.1.8 саахар, жимсний чанамал, зөгийн бал, чихэр, шоколад	96.3	96.3	100.0
01.1.9 хүнсний бусад бүтээгдэхүүн	101.1	99.8	100.0
01.2 согтууруулах бус ундаа	99.9	99.6	100.0
02. согтууруулах ундаа, тамхи, мансууруулах бодис	99.6	97.5	100.0
02.1 согтууруулах ундаа	100.6	100.3	100.0
02.2 тамхи	99.1	96.0	100.0
03. хувцас, бөс бараа, гутал	113.4	114.0	100.0
03.1 хувцас, бөс бараа	112.3	113.0	100.0
03.1.1 хөвөн, бөс бараа	128.6	127.7	100.0
03.1.2 бүх төрлийн хувцас	111.3	112.1	100.0
03.1.3 жижиг эдлэл, хэрэгсэл	123.0	123.0	100.0
03.2 гутал	116.4	116.4	110.0
04. орон сууц, ус, цахилгаан, хийн болон бусад түлш	103.5	103.5	100.0
04.1 орон сууцны бодит түрээс	100.0	100.0	100.0
04.2 орон сууцны техникийн болон засварын үйлчилгээ	100.0	100.0	100.0
04.3 усан хангамж болон орон сууцны бусад үйлчилгээ	100.0	100.0	100.0
04.4 цахилгаан, хийн болон бусад түлш	105.6	105.6	100.0
05. гэр ахуйн тавилга, гэр ахуйн бараа	106.8	105.4	100.0
05.1 гэр ахуйн тавилга, хэрэгсэл, хивс болон шалны бусад дэвсгэр	100.0	100.0	100.0
05.2 гэр ахуйн оёмол, нэхмэл эдлэл	99.2	99.2	100.0
05.3 гэр ахуйн цахилгаан бараа	111.9	106.0	100.0
05.4 гэр ахуйн шилэн эдлэл, сав суулга	123.1	123.1	100.0
05.5 гэр ахуй, цэцэрлэгийн зориулалттай хөдөлмөрийн багаж хэрэгсэл	99.5	97.5	100.0
05.6 гэр ахуйн цэвэрлэгээний болон бусад жижиг бараа, гэрийн үйлчилгээ	112.6	112.6	100.0
06. эм, тариа, эмнэлгийн үйлчилгээ	103.4	103.3	100.0
06.1 эм, тариа, эмнэлгийн хэрэгсэл	105.1	105.0	100.0
06.2 амбулторын үйлчилгээ	100.0	100.0	100.0
06.3 эмнэлэгт хэвтэж үзүүлсэн үйлчилгээ	100.0	100.0	100.0
07. тээвэр	100.7	100.7	99.7
07.1 тээврийн хэрэгслийн худалдан авалт	100.0	100.0	100.0
07.2 хувийн тээврийн хэрэгслийн засвар, үйлчилгээ	99.9	99.9	99.4
07.3 тээврийн үйлчилгээ	104.4	104.4	100.0
08. холбооны хэрэгсэл, шуудангийн үйлчилгээ	100.3	100.3	100.0
09. амралт, чөлөөт цаг, соёлын бараа, үйлчилгээ	100.4	100.4	100.0
09.1 дуу, дүрс, гэрэл зураг, мэдээллийг боловсруулах тоног төхөөрөмж	100.9	100.9	100.0
09.2 чөлөөт цаг, соёлын үйлчилгээ	100.0	100.0	100.0
09.3 ном, сонин, бичгийн хэрэгсэл	100.2	100.2	100.0
10. боловсролын үйлчилгээ	132.5	132.5	100.0
11. зочид буудал, нийтийн хоол, дотуур байрны үйлчилгээ	117.8	116.2	100.0
11.1 нийтийн хоолны үйлчилгээ	130.2	127.1	100.0
11.2 зочид буудал дотуур байрны үйлчилгээ	100.0	100.0	100.0
12. бусад бараа, үйлчилгээ	103.4	103.4	100.0
12.1 хувь хунд хандсан үйлчилгээ	104.1	104.1	100.0
12.2 хувь хүний эд зүйл, хэрэглэл	100.0	100.0	100.0
12.3 санхүүгийн үйлчилгээ	100.0	100.0	100.0



VI.1 ТӨСВИЙН ОРЛОГО, үзүүлэлтүүдээр, жил бүрийн эхний 11 сарын байдлаар, сая төгрөгөөр

Үзүүлэлт	2014 I-XI	2015 I-XI	$\frac{2015 I - XI}{2014 I - XI} \%$
Орон нутгийн орлого	14156.5	10466.4	73.9
Татварын орлого	3393.1	2692.0	79.3
Орлогын албан татвар	2204.5	2087.7	94.7
Өмчийн татвар	177.3	249.8	141.0
Дотоодын бараа үйлчилгээний	83.3	-	-
Бусад	928.1	354.4	38.2
Татварын бус орлого	307.0	333.8	108.7
Хөрөнгийн орлого	-	0.7	-
Тусламжийн орлого	10456.4	7440.0	71.2

VI.2 ТӨСВИЙН ЗАРЛАГА, үзүүлэлтүүдээр, жил бүрийн эхний 11 сарын байдлаар, сая төгрөгөөр

Үзүүлэлт	2014 I-XI	2015 I-XI	$\frac{2015 I - XI}{2014 I - XI} \%$
Бүх зарлага	15180.7	13415.9	88.4
Бараа үйлчилгээний зардал	8542.1	9763.4	114.3
Нийгмийн халамжийн үйлчилгээний зардал	-	1054.9	-
Хөрөнгийн зардал	5550.4	2597.6	46.8
Төсөвт байгууллагын тоо	47	47	100.0
Төсөвт байгууллагын ажиллагсадын тоо	751	751	100.0

VI.3 ТӨСВИЙН ӨГЛӨГ, АВЛАГЫН ҮЛДЭГДЭЛ, үзүүлэлтүүдээр, жил бүрийн эхний 11 сарын байдлаар, сая төгрөгөөр

Үзүүлэлт	2014 I-XI		2015 I-XI		$\frac{2015 I - XI}{2014 I - XI} \%$	
	Эхний үлдэгдэл	Эцсийн үлдэгдэл	Эхний үлдэгдэл	Эцсийн үлдэгдэл	Эхний үлдэгдэл	Эцсийн үлдэгдэл
Авлага	6.6	7.7	6.3	17.2	95.5	223.4
Өглөг	249.9	301.8	273.2	351.1	109.3	116.3



Говьсүмбэр аймгийн нийгэм, эдийн засгийн байдал

VII.1 МАЛ ТӨЛЛӨЛТ, эх малын төрлөөр, жил бүрийн эхний 11 сарын байдлаар

Төрөл	2014 I-XI	2015 I-XI	$\frac{2015 I - XI}{2014 I - XI} \%$
Бүгд	105853	131685	124.4
Ингэ	144	158	109.7
Гүү	2985	3682	123.4
Үнээ	2674	3338	124.8
Эм хонь	50854	62056	122.0
Эм ямаа	49196	62451	126.9

VII.2 МАЛ ТӨЛЛӨЛТ, сумдаар, жил бүрийн эхний 11 сарын байдлаар

Сумд	2014 I-XI	2015 I-XI	$\frac{2015 I - XI}{2014 I - XI} \%$
Дүн	105829	131685	124.4
Баянтал	18309	24208	132.2
Сүмбэр	74325	91001	122.4
Шивээговь	13219	16476	124.6

VII.3 ТӨЛ БОЙЖИЛТ, төлийн төрлөөр, жил бүрийн эхний 11 сарын байдлаар

Төрөл	2014 I-XI	2015 I-XI	$\frac{2015 I - XI}{2014 I - XI} \%$
Бүгд	106698	132013	123.7
Ботго	131	150	114.5
Унага	2965	3648	123.1
Тугал	2636	3291	125.6
Хурга	51315	61812	120.5
Ишиг	49651	63112	127.1

VII.4 ТӨЛ БОЙЖИЛТ, сумдаар, жил бүрийн эхний 11 сарын байдлаар

Сумд	2014 I-XI	2015 I-XI	$\frac{2015 I - XI}{2014 I - XI} \%$
Дүн	106698	132013	123.7
Баянтал	18771	24516	130.6
Сүмбэр	74521	91020	122.2
Шивээговь	13406	16477	122.9



Говьсүмбэр аймгийн нийгэм, эдийн засгийн байдал

VII.5 ЗҮЙ БУСААР ХОРОГДСОН ТОМ МАЛ, малын төрлөөр, жил бүрийн эхний 11 сарын байдлаар

Төрөл	2014 I-XI	2015 I-XI	$\frac{2015 I - XI}{2014 I - XI} \%$
Бүгд	1077	914	85.0
Тэмээ	38	1	2.6
Адуу	18	23	127.8
Үхэр	25	38	152.0
Хонь	462	364	78.8
Ямаа	534	488	91.4

VII.6 ЗҮЙ БУСААР ХОРОГДСОН ТОМ МАЛ, сумдаар, жил бүрийн эхний 11 сарын байдлаар

Сумд	2014 I-XI	2015 I-XI	$\frac{2015 I - XI}{2014 I - XI} \%$
Дүн	1077	914	85.0
Баянтал	61	58	95.1
Сүмбэр	956	770	80.5
Шивээговь	44	86	195.5

VII.7 ХОРОГДСОН ХЭЭЛТЭГЧ МАЛ, малын төрлөөр, жил бүрийн эхний 11 сарын байдлаар

Төрөл	2014 I-XI	2015 I-XI	$\frac{2015 I - XI}{2014 I - XI} \%$
Бүгд	362	368	101.4
Тэмээ	0	0	-
Адуу	4	3	75.0
Үхэр	5	10	200.0
Хонь	184	149	81.0
Ямаа	169	206	121.9

VII.8 ХОРОГДСОН ХЭЭЛТЭГЧ МАЛ, сумдаар, жил бүрийн эхний 11 сарын байдлаар

Сумд	2014 I-XI	2015 I-XI	$\frac{2015 I - XI}{2014 I - XI} \%$
Дүн	362	368	101.7
Баянтал	37	29	75.7
Сүмбэр	305	304	99.7
Шивээговь	20	35	175.0



Говьсүмбэр аймгийн нийгэм, эдийн засгийн байдал

VII.9 ХУРААСАН УРГАЦ, аймгийн дүнгээр, төрлөөр, тн-р, жил бүрийн эхний 11 сарын байдлаар

Үзүүлэлт	2014 I-XI	2015 I-XI	$\frac{2015 I - XI}{2014 I - XI} \%$
Төмс	56.31	49.43	87.8
Тэжээлийн ургамал	2.4	3.0	125.0
Бэлтгэсэн өвс	947.9	1132.8	119.5
Гар тэжээл	65.9	34.0	51.6
Хужир шүү	82.0	73.1	89.1
Хүнсний ногоо	68.2767	103.053	150.9
Байцаа	-	2.07	-
Лууван	12.895	11.429	88.6
Шар манжин	13.01	6.836	52.5
Улаан манжин	6.578	2.101	31.9
Сонгино	15.298	11.135	72.8
Өргөст хэмх	3.7428	8.019	214.3
Улаан лооль	2.8457	6.645	233.5
Тарвас	12.85	52.644	409.7
Амтат гуа	0.060	-	-
Хулуу	0.004	0.145	3625.0
Чинжүү	0.6886	0.946	137.4
Бусад	0.2842	1.083	381.1



VIII.1 Аж үйлдвэрийн бүтээгдэхүүн үйлдвэрлэл, жил бүрийн эхний 11 сар, сая төгрөгөөр

Үзүүлэлт	2014 I-XI	2015 I-XI	$\frac{2015 I - XI}{2014 I - XI} \%$
Нийт	34692.5	33373.4	96.2
Уул уурхай	33588.4	31767.5	94.6
Нүүрс олборлолт	33588.4	31767.5	94.6
Дулааны эрчим хүч, усан хангамж	1104.1	1605.9	145.4
Дулаан	927.2	1390.3	149.9
Усан хангамж	176.9	215.6	121.9

VIII.2 Аж үйлдвэрийн бүтээгдэхүүний борлуулалт, жил бүрийн эхний 11 сар, сая төгрөгөөр

Үзүүлэлт	2014 I-XI	2015 I-XI	$\frac{2015 I - XI}{2014 I - XI} \%$
Нийт	33599.9	34439.7	102.5
Уул уурхай	32495.8	32833.8	101.0
Нүүрс олборлолт	32495.8	32833.8	101.0
Дулааны эрчим хүч, усан хангамж	1104.1	1605.9	145.4
Дулаан	927.2	1390.3	149.9
Усан хангамж	176.9	215.6	121.9

VIII.3 Уул уурхайн салбарын бүтээгдэхүүний нийт үзүүлэлтүүд, Шивээ-Овоо ХК жил бүрийн эхний 11 сарын байдлаар

Үзүүлэлт	2014 I-XI	2015 I-XI	$\frac{2015 I - XI}{2014 I - XI} \%$
Бүтээгдэхүүн борлуулалт /Үнийн дүнгээр, сая.төг/	32495.8	32833.8	101.0
Нүүрс борлуулалт /биет хэмжээ, мян.төг/	1800.5	2011.5	111.7
Нүүрс гаргалт /биет хэмжээ, мян.төг/	1697.9	1575.4	92.8
Нийт бүтээгдэхүүн /үнийн дүнгээр, сая.төг/	33588.4	31767.5	94.6
Ажиллагсадын тоо	495	515	102.0



IX.1 Авто тээврийн газрын үзүүлэлт, жил бүрийн эхний 11 сарын байдлаар

Үзүүлэлт	Нэгж	2014 I-XI	2015 I-XI	$\frac{2015 I - XI}{2014 I - XI} \%$
Тээврийн орлого	Мян.төг	-	11387.1	100.0
Зорчигч эргэлт	Мян.хүн	-	4896.0	100.0
Зорчигчдын тоо	Мян.хүн	-	20.4	100.0
Ажиллагсадын тоо	тоо	-	10	100.0

X.1 Аймгийн холбооны газрын үзүүлэлт, жил бүрийн эхний 11 сарын байдлаар

Үзүүлэлт	нэгж	2014 I-XI	2015 I-XI	$\frac{2015 I - XI}{2014 I - XI} \%$
Нийт орлого	сая.төг	203.6	199.4	97.9
Үүнээс: Хүн амаас	сая.төг	122.2	110.2	90.2
КаТВ-ийн сувагт холбогдсон хэрэглэгч	тоо	1295	1268	97.9
Телефон цэг	тоо	401	395	98.5



Е-майл хаяг: govisumber@nso.mn

Вэб хаяг: www.govisumber.nso.mn

Мэдээллийн сангийн хаяг: www.1212.mn

Утас: 70543222, 70543017