

Агуулга

Судалгааны зорилго

Судалгааны агуулга

НЭГ. ОЙЛГОЛТ, ТОДОРХОЙЛОЛТ

ХОЁР. ОНОЛЫН ХЭСЭГ

ГУРАВ. СУДАЛГААНЫ ХЭСЭГ

3.1. Малтай өрх, малчдын тоо тэдний соёл ахуйн үзүүлэлтүүд

3.1.1 Малтай өрх, малчдын тоо

3.1.2 Малчдын соёл ахуйн үзүүлэлтүүд

3.2. Мал тэжээвэр амьтдын тоо, бүтэц

3.2.1 Малын тоо, бүтэц

3.2.2 Хувийн малын тоо

3.2.3 Малын бүлэглэлт

3.2.4 Хээлтэгч, хээлтүүлэгч малын тохироо

3.2.5 Төл бойжилт

3.2.6 Том малын зүй бус хорогдол

3.2.7 Малын хэрэглээний зарлага, сүргийн бүтэц

3.3. Малын бэлчээр, тэжээлийн хүрэлцээ, хангамж

3.3.1 Бэлчээрийн хүрэлцээ, хангамж

3.3.2 Шинээр гаргасан худгийн тайлан

3.3.3 Засварласан худгийн тайлан

3.4. Газар тариалангийн үйлдвэрлэл

3.5. Улс, бүсэд эзлэх байр суурь

ДҮГНЭЛТ

МЭДЭЭЛЛИЙН ЭХ ҮҮСВЭР

СУДАЛГААНЫ ЗОРИЛГО

“Баянхонгор аймгийн хөдөө аж ахуй сэдэвт энэхүү судалгааны зорилго нь мал аж ахуйн салбарын ирээдүйн хөгжил, малчдын амьжиргааны талаар бодлого, малын тооны өсөлт өөрчлөлт, бүтэц, малын төллөлт, үржлийн байдал, зүй бус хорогдол, сувайралт, хээл хаялт, бэлчээрийн даац хүрэлцээ, тэжээвэр амьтад, хээлтэгч, хээлтүүлэгч, түүний тохироо болон малтай өрх, малчдын нийгмийн байдал, малын тооны өсөлт бууралтанд нөлөөлсөн үзүүлэлтүүд болон хөдөө аж ахуйн салбарын цаашдын чиг хандлагыг тодорхойлохын зэрэгцээ манай улсын мал аж ахуйн үйлдвэрлэлд аймгийн эзлэх байр суурийг харуулсан мэдээллээр аймгийн удирдлагууд болон хэрэглэгчдийг хангах зорилготой юм.

СУДАЛГААНЫ АГУУЛГА

Манай улсын эдийн засгийн гол үндэс болсон бэлчээрийн мал аж ахуйн салбар нь эдийн засаг, хөдөлмөр эрхлэлт, экспортын орлогод гол байр суурь эзэлсэн хэвээр байна.

Мал аж ахуйн салбар нь хүн амыг мах сүү, цагаан идээ зэрэг хүнсний бүтээгдэхүүнээр, боловсруулах үйлдвэрүүдийг түүхий эдээр хангах үндсэн эх булаг болохын зэрэгцээ манай улсын

эдийн засгийн хөгжилд хөдөө аж ахуйн салбар, үүн дотроо мал аж ахуйн салбар чухал үүрэг гүйцэтгэсээр байна.

НЭР ТОМЬЁОНЫ ТОВЧ ТАЙЛБАР, ТОДОРХОЙЛОЛТ

Малтай өрх. Малыг ахуй амьдралдаа туслах чанарын үүрэгтэй өсгөн үржүүлдэг өрх

Малчин өрх. Жилийн 4 улирлын туршид малаа маллаж, малын ашиг шим нь тэдний амьжиргааны эх үүсвэр болж байгаа өрх

Малчид. Жилийн 4 улирлын туршид мал аж ахуй эрхэлж, малын ашиг шим нь тэдний амьжиргааны эх үүсвэр болж байгаа 16 ба түүнээс дээш насны хүмүүсийг хэлнэ.

Бодод шилжүүлэх коэффициент:

- 1 адуу, үхэр - 1 бод
- 1 тэмээ - 1.5 бод
- 6 хонь - 1 бод
- 8 ямаа - 1 бод

Бодод шилжүүлэх коэффициентийг таван төрлийн малыг нэг төрлийн малд шилжүүлэн малын өсөлт, бууралтыг гаргах, үр ашгийг тооцоход ашиглана.

Бог малд буюу хонин толгойд шилжүүлэх коэффициент:

- 1 тэмээ - 5 хонь
- 1 адуу - 7 хонь
- 1 үхэр - 6 хонь
- 1 хонь - 1 хонь
- 1 ямаа - 0.9 хонь

Хонин толгойд шилжүүлэх коэффициентийг малын тэжээлийн хүрэлцээ, хангамж, бэлчээрийн даацыг тодорхойлон гаргахад ашиглана.

Нас гүйцсэн мал. Малын төрөл бүр дээр дараах насны малыг хамруулна.

- Тэмээ - 4 настай, 5 ба түүнээс дээш настай
- Адуу - 3 настай, 4 ба түүнээс дээш настай
- Үхэр - 2 настай, 3 ба түүнээс дээш настай
- Бог мал - Тухайн жилийн төл малаас бусад насны мал

Өсвөр насны мал

- Тэмээ-Өмнөх оны төл, 2, 3 настай
- Адуу- Өмнөх оны төл, 2 настай
- Үхэр- Өмнөх оны төл

Төл мал. Тухайн жилийн төлийг хэлнэ.

Бэлэн хээлтэгч. Малын төрөл бүр дээр нас гүйцсэн эм малыг хамруулна.

Малын тоо, толгойн өсөлт. Оны эцсийн малаас оны эхний малыг хасч, малын тооны өөрчлөлтийг тоогоор илэрхийлнэ. Оны эцсийн малын тоог оны эхний малын тоонд харьцуулан 100-гаар үржүүлж, өсөлт, бууралтыг хувиар илэрхийлнэ.

Малын өсөлтийн **орлого тал** нь төл бойжилт, **зарлага тал нь** хэрэглээний зарлага, том малын зүй бус хорогдол байна.

Төллөлтийн хувь. Төллөсөн хээлтэгчийн тоог оны эхний хээлтэгчийн тоонд харьцуулан, 100 –гаар үржүүлэн тооцно.

Бойжилтын хувь. Бойжсон төлийн тоог нийт гарсан төлийн тоонд харьцуулан 100–гаар үржүүлэн тооцно.

100 эхээс бойжуулсан төл. Бойжуулсан төлийн тоог оны эхний хээлтэгч малын тоонд харьцуулан 100-гаар үржүүлэн тооцно.

Хээлтэгч, хээлтүүлэгчийн тохиороо. Хээлтэгч малын тоог хээлтүүлэгч малын тоонд харьцуулж, тооцно.

1 хээлтүүлэгчид ногдох хээлтэгчийн тооны норм нь:

- Буур - 20-25
- Азарга - 12-15
- Бух - 35-45
- Хуц, ухна - 25-30

Том малын зүй бус хорогдолд Өвчний (халдвартай, халдваргүй) хорогдол, гэнэтийн аюулын (цас, зуд, үер ус, гал түймэр, аянга цахилгаан зэрэг) хорогдол, бусад шалтгааны (малын хариулга, арчилгаа маллагаатай холбогдон гарсан) хорогдлыг хамруулна.

Оны эхний малд том малын зүй бус хорогдлын эзлэх хувь. Зүй бусаар хорогдсон том малын тоог оны эхний малын тоонд харьцуулан 100-гаар үржүүлэн тооцно.

Малын хэрэглээний зарлага. Оны эхний малын тоон дээр бойжуулсан төлийг нэмж, том малын зүй бус хорогдол, оны эцсийн малын тоог хасч, тооцно.

Малын хашааны хангамж. Хашааны хангамжийг гаргахдаа хашааны багтаамжийг малын тоонд харьцуулж тооцно. Бод малын хашааны хангамжийг гаргахдаа бодын хашааны багтаамжийг үхрийн тоонд, харин богийн хашааны багтаамжийг бог малын /хонь, ямааны/ тоонд харьцуулж тооцно.

Тэжээл хангамж. Тэжээлийн хангамжийг гаргахдаа тэжээлийн нэгжид шилжүүлсэн тэжээлийн хэмжээг хонин толгойд шилжүүлсэн малын тоонд харьцуулан тооцно. Малын тэжээлийн хангамж, бэлчээрийн даацыг гаргахдаа малыг хонин толгойд шилжүүлснээр тооцно.

Тэжээлийн нэгжид шилжүүлэх коэффициент. Бэлтгэсэн тэжээл нь илчлэг, чанарын байдлаараа харилцан адилгүй байдаг учраас нэг тэжээлийн нэгжид шилжүүлж тэжээлийн хангамжийг гаргана. Үүний тулд:

- Хадлан өвс - 0.45
- Таримал тэжээл - 0.35
- Даршны ургамал - 0.25
- Гар тэжээл, хужир шүү - 1.00
- Төмс ногооны хаягдал - 0.22
- Үр тарианы хаягдал - 0.90
- Лай - 0.40

Сүрэл - 0.25 гэсэн итгэлцүүрүүдийг ашиглан тэжээлийн нэгжид шилжүүлнэ.

Малын тэжээлийн ангилал. Малын тэжээлийг ургамлын гаралтай, амьтны гаралтай, эрдэс тэжээлийн гаралтай гэж ангилна.

- Ургамлын гаралтай тэжээлд өвс, сүрэл, үр тариа, буурцгийн төрлийн ургамал багтах бөгөөд бүдүүн, хүчит, шүүст тэжээл гэж ангилна.
- 1. Бүдүүн тэжээл - өвс, сүрэл, нэг наст ба олон наст өвс орно.
- 2. Хүчит тэжээл - үр тариа, үр тарианы хаягдал, вандуй, буурцаг орно.
- 3. Шүүст тэжээл - Бүх төрлийн дарш, төмс ногооны хаягдал орно.
- Амьтны гаралтай тэжээлд яс, цусны гурил зэрэг орно.
- Эрдэс тэжээлд давс, хужир шүү орно.

ОРШИЛ

Хөдөө аж ахуйн салбарын үйл ажиллагаа нь бусад хүчин зүйлээс илүүтэйгээр байгаль, цаг агаараас хамааралтай бөгөөд үйлдвэрлэсэн бүтээгдэхүүн нь үндсэндээ хүн амын хүнсний хэрэглээ, боловсруулах үйлдвэрлэлийн болон үйлчилгээний салбарын түүхий эдийн хэрэглээг хангахад зориулагддаг.

Дэлхийн олон улс орнуудын нэгэн адил манай улсын эдийн засгийн хөгжилд хөдөө аж ахуйн салбар нь ихээхэн чухал байр эзэлдэг салбарын нэг юм. Энэ удаагийн танилцуулгад мал аж ахуй, газар тариалангийн салбарын 2014 оны төлөв байдлыг нэгтгэн тусгав.

“Монгол Улсын Үндсэн хууль”-д “Мал сүрэг”-ийг үндэсний баялаг мөн гэж хуульчлан зааж, мал тооллогыг улсын хэмжээнд жил бүр зохион байгуулж, үр дүнг нь макро түвшинд хийгддэг тооцоо, судалгаанд ашиглаж, салбарын талаар удирдлагын шийдвэр гаргах мэдээллийн гол эх үүсвэр болгон ашиглаж байна.

“Статистикийн тухай” Монгол Улсын хуулийн 7 дугаар зүйлийн 1 дэх заалт, Монгол Улсын Засгийн газрын 2003 оны 224 дүгээр тогтоолын дагуу Үндэсний Статистикийн хороо мал, тэжээвэр

амьтад, хашаа худгийн тооллогыг 2014 оны 12 дугаар сарын 7-ноос 17-ны өдрүүдэд улсын хэмжээнд зохион байгуулж явуулав.

Энэхүү танилцуулгад 2014 оны мал тооллогын дүнг нэгтгэн дүгнэснээс гадна мал эмнэлгийн арга хэмжээ, шинээр гаргасан, сэргээн засварласан худаг, уст цэг, малжуулалтын талаархи мэдээллийг тусган оруулав.

Түүнчлэн уг танилцуулгад газар тариалангийн салбарын үндсэн үзүүлэлтүүд болох тариалсан талбай, хураасан ургац, га-гийн ургацын талаарх мэдээллийг жилийн дүнгээр нэгтгэн тусгасан болно.

Манай аймгийн хөдөө аж ахуйн салбарын өнөөгийн байдалд дүгнэлт хийж, цаашид авч хэрэгжүүлэх арга хэмжээг боловсруулах, төлөвлөхөд энэхүү танилцуулга, судалгааны материал суурь мэдээлэл нь болно гэдэгт итгэж байна.

III.1 МАЛТАЙ ӨРХ, МАЛЧДЫН ТОО ТЭДНИЙ СОЁЛ АХУЙН ҮЗҮҮЛЭЛТҮҮД

3.1.1 Өрх, малчдын тоо, насны бүтэц

Баянхонгор аймагт 2014 онд нийт 24428 өрх тоологдсоны дотор малтай өрх 13424 буюу 54,9 хувийг эзэлж байна. Үүний дотор 10614 малчин өрх мал аж ахуйн үйлдвэрлэл эрхэлж, үүнд 20962 малчид ажиллаж байна. 2014 онд малтай өрх өмнөх оноос 122-аар, малчин өрхийн тоо 258-аар, малчдын тоо 388 –аар тус тус өссөн байна

Аймгийн хэмжээний нийт өрхийн 54.9 хувийг хувийн малтай өрх эзэлж байгаа ба энэ нь 2014 онтой харьцуулахад 0.1 пунктээр буурсан байна.

Насны бүлгээр нь авч үзвэл 44.1 хувь нь 16-34 насны, 48.3 хувь нь 35-60 насны, 7.6 хувь нь тэтгэврийн насны хүмүүс болно.

Мал бүхий өрх, малчин өрхийн тоог сумдаар харуулбал:

зураг 1

Сумын нэр	Мал бүхий өрх	Малчин өрх					
		Малчин өрх	Малчдын тоо	Үүнээс: эмэгтэй	15-34 насны	35-59 насны	60 ба түүнээс дээш
Баянхонгор	818	463	867	386	373	447	47
Баацагаан	825	712	1 439	639	697	636	106
Баянбулаг	324	199	417	196	183	218	16
Баянговь	614	493	936	453	461	428	47
Баянлиг	788	653	1 306	621	599	595	112
Баян-Овоо	622	461	819	392	326	398	95
Баян-Өндөр	572	430	877	414	405	440	32
Баянцагаан	824	583	1 156	551	500	593	63
Богд	699	636	1 204	601	490	585	129
Бөмбөгөр	751	623	1 239	579	612	541	86
Бууцагаан	875	667	1 363	643	551	687	125
Галуут	842	734	1 463	703	618	768	77

Гурванбулаг	452	318	669	310	321	303	45
Жаргалант	645	536	1 026	473	354	559	113
Жинст	500	430	869	417	416	382	71
Заг	481	375	740	350	284	383	73
Өлзийт	891	813	1 611	768	709	770	132
Хүрээмарал	424	305	606	285	262	293	51
Шинэжинст	563	385	754	355	372	333	49
Эрдэнэцогт	914	798	1 601	790	706	777	118
Дүн	13424	10 614	20 962	9 926	9 239	10136	1 587

Дээрх хүснэгтээс харахад малчин өрхийн тоо өмнөх оноос хамгийн их буурсан нь Жаргалант, Баянбулаг сумдад 3.8 – 6.5 хувь буюу 13- 20 өрхөөр буурч, Бөмбөгөр, Галуут, Баян-Овоо сумдад 4.5 -17.7 хувь буюу 32-94 өрхөөр өссөн байна.

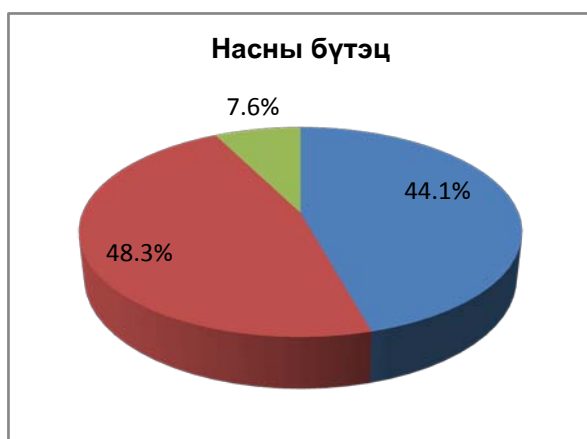
Аймгийн дүнгээр авч үзвэл 2014 онд мал бүхий өрх 0.9 хувь буюу 122-оор өсч, малчин өрхийн тоо 2.5 хувь буюу 258 өрхөөр өсчээ. Харин мал аж ахуйн салбарт үйлдвэрлэл эрхэлж байгаа 20962 малчид ажиллаж байна.

Мал бүхий өрхийн тоо Баацагаан, Галуут, Бөмбөгөр, Баян-Овоо сумдад өмнөх оноос 25-32 өрхөөр өсч, Баянхонгор, Эрдэнэцогт, Шинэжинст, Хүрээмарал сумдад 7-46 өрхөөр тус тус буурсан байна.

хүснэгт 1

	Хэмжих нэгж	2010	2011	2012	2013	2014	2014/2013	
							Хувь	Зөрүү
Малтай өрх	тоо	13490	13097	13174	13302	13424	101.0	122
Үүнээс: малчин өрх	тоо	11055	10761	10453	10356	10614	102.5	258
Малчдын тоо	тоо	22340	21547	20917	20574	20962	101.9	388
Үүнээс: 16-34 насны	хүн	11167	10464	9833	9392	9239	98.4	-153
35 ба 60 нас хүртэл	хүн	8963	8944	9452	9640	10136	105.1	496
Тэтгэвэрийн насны	хүн	2210	2139	1632	1542	1587	102.9	45
Насны бүтэц%	%	100	100	100	100	100	100.0	0
Үүнээс: 16-34 насны	%	43.5	40.9	39.4	38.5	44.1	114.5	5.6
35 ба 60 нас хүртэл	%	43.3	47.5	51.2	52.4	48.3	92.2	-4.1
Тэтгэвэрийн насны	%	13.2	11.6	9.4	9.1	7.6	83.5	-1.5

2014 онд мал аж ахуйн салбарт ажиллаж байгаа малчдын тоо өмнөх оноос 1.9 хувь буюу 388-аар өссөн байна.



зураг 2

Насны бүтцийг 2010 онтой харьцуулж үзэхэд 35-60 насны малчдын тоо 13.1 хувиар өсч 60-с

дээш буюу тэтгэврийн насны малчдын тоо 28.2 хувиар буурсан үзүүлэлттэй байна.

3.1.2 Малчдын соёл ахуйн зарим үзүүлэлтүүд

Малчдын ахуй соелын үзүүлэлт нь малчдын амьжиргааг илэрхийлдэг гол үзүүлэлт билээ. Манай аймгийн хувьд 2014 оны жилийн эцсийн мал тооллогоор нийт малчин өрхийн 90.3 хувь нь цахилгааны эх үүсвэртэй, 81.0 хувь нь телевизортой, 39.2 хувь нь автомашинтай, 69.4 хувь нь мотоцикльтой, 0.5 хувь нь трактортай гэсэн дүн гарчээ.

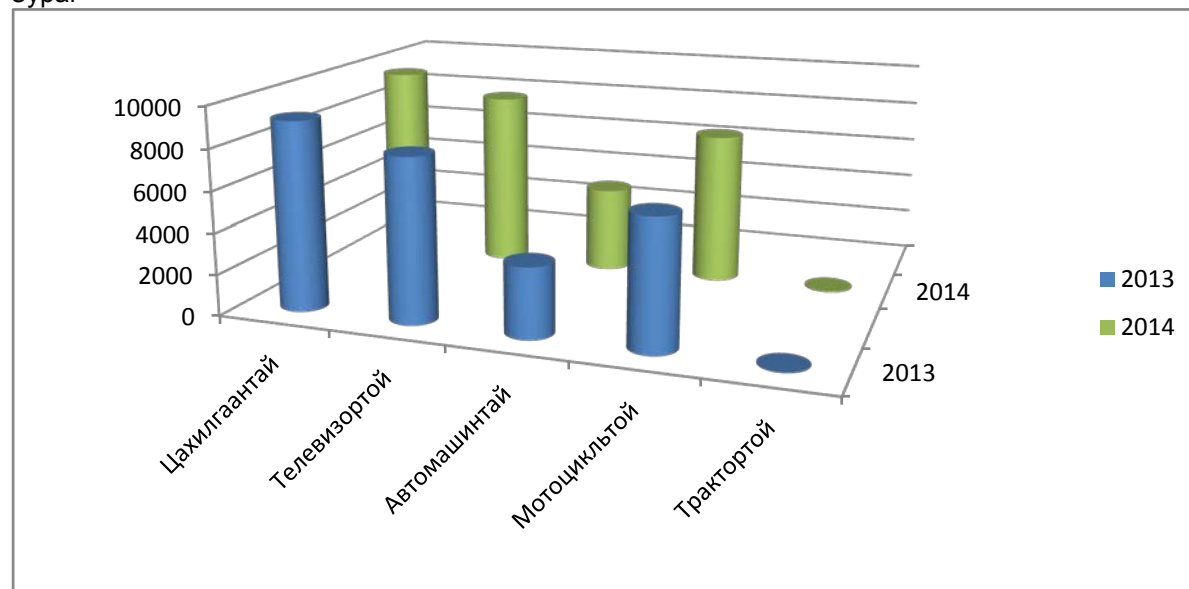
Манай аймгийн малчдын цахилгааны болон телевизор, машин, мотоциклийн хангамжийн үзүүлэлт хангайн бүсийн дундажаас дээгүүр байна. Малчдын цахилгаан хангамжийн үзүүлэлт болон телевизор, автомашин, мотоциклын хэрэглээ 1990, 2000 оны түвшингээс эрс дээшилжээ.

Хүснэгт 2

	Өрхийн тоо					Малчин өрхийн тоонд эзлэх хувь				
	2010	2011	2012	2013	2014	2010	2011	2012	2013	2014
Цахилгаантай	9184	9276	8573	8883	9582	83.1	86.2	82.0	85.8	90.3
Телевизортой	8653	9031	7969	7944	8602	78.3	83.9	76.2	76.7	81.0
Автомашинтай	4301	3250	2981	3417	4161	38.9	30.2	28.5	33.0	39.2
Мотоцикльтой	6896	6841	6239	6247	7373	62.4	63.6	59.7	60.3	69.4
Трактортой	41	37	18	38	49	0.5	0.3	0.2	0.4	0.5

Нийт малчин өрхөд цахилгаан үүсгүүртэй, телевизортой, автомашинтай, мотоцикльтой малчин өрхийн тоог өмнөх онтой зэрэгцүүлэхэд

Зураг



2013 онтой харьцуулахад цахилгааны эх үүсвэртэй өрхийн тоо 699, автомашинтай өрх 744, мотоцикльтой өрх 1126, трактортой өрх 11, телевизортой өрхийн тоо 658-аар тус тус өссөн үзүүлэлттэй байна..

III.2 МАЛ ТЭЖЭЭВЭР АМЬТДЫН ТОО, БҮТЭЦ

3.2.1 Малын тоо, бүтэц

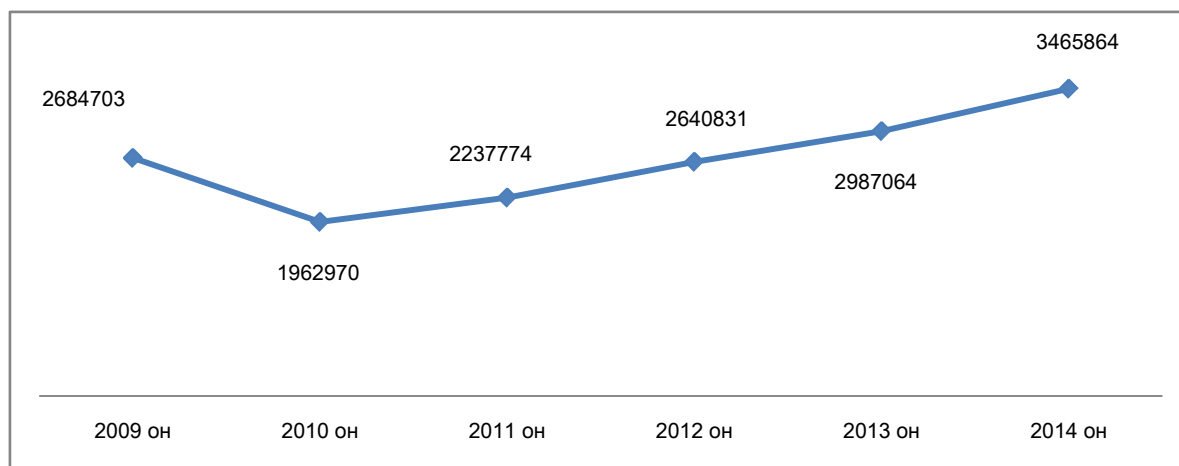
Манай аймаг Монгол улсын хамгийн их малтай таван аймгийн нэг бөгөөд улсад ямааны тоогоор тэргүүлж, тэмээний тоогоор хоёрт ордог.

2014 онд 3465864 толгой мал тоолуулж өмнөх оноос нийт малын тоо 16.0 хувь буюу 478800 толгойгоор өссөнөөс тэмээ 11.9 хувь буюу 4442 толгойгоор, адуу 16.9 хувь буюу 18270 толгой, үхэр 17.2 хувь буюу 25039 толгой, хонь 18.4 хувь буюу 153595 толгойгоор ямаа 14.9 хувь буюу 277454 толгойгоор тус тус өссөн нь манай аймгийн хувьд өмнөх жилийг бодвол цас зуд бага байсантай холбоотой юм.

Хүснэгт 3

Малын төрөл	2010	2011	2012	2013	2014	2014/2013	
						Хувь	Зөрүү
Тэмээ	30074	30259	34549	37226	41668	111.9	4442
Адуу	74354	82084	93506	108041	126311	116.9	18270
Үхэр	101461	110855	127861	145728	170767	117.2	25039
Хонь	543779	617623	788636	835421	989016	118.4	153595
Ямаа	1213302	1396953	1596279	1860648	2138102	114.9	277454
Нийт малын тоо	1962970	2237774	2640831	2987064	3465864	116.0	478800

Нийт малын тооны өсөлт / 2009-2014 он, тоо /



Малын тоо толгойн өсөлт нь үндсэндээ бог малын өсөлтөөр хангагдсан бөгөөд нийт малын 1.2 хувийг тэмээ, 3.6 хувийг адуу, 4.9 хувийг үхэр, 28.5 хувийг хонь, 61.8 хувийг ямаа эзэлж байна.

Малын тоо толгой ингэж нэмэгдсэн нь таван төрлийн малын харьцаа, цаашлаад сүргийн бүтцэд ихээхэн өөрчлөлт гарсан байна.

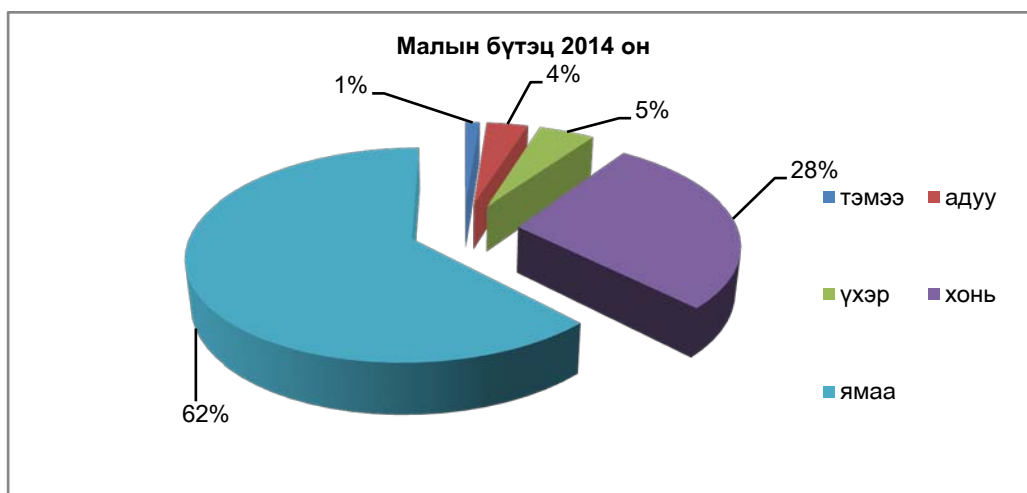
1970 онд бог мал нийт сүргийн 79.9 хувийг эзэлж байсан ба үүний дотор хонь 50.6 хувь, ямаа 29.3 хувийг эзэлж байсан бол 2014 онд бог мал 90.3 хувийг эзэлж, хонь 28.5 хувь ямаа 61.8

хувийг эзэлж байгаа нь ямаан сүргийн эзлэх хувийн жин 17.8 пунктээр нэмэгдэж, хонин сүргийн эзлэх хувийн жин 19.5 пунктээр буурсан нь сүүлийн жилүүдэд ноолуурын үнэ өсч байгаатай холбоотой малчид ямааг ихээр өсгөх болсон байна.

Нийт сүрэгт таван төрлийн малын эзлэх хувь

Хүснэгт 4

	2010	2011	2012	2013	2014
Бүгд	100.0	100.0	100.0	100.0	100.0
Тэмээ	1.5	1.4	1.3	1.2	1.2
Адуу	3.8	3.7	3.5	3.6	3.6
Үхэр	5.2	6.9	4.8	4.9	4.9
Хонь	27.7	27.6	29.9	28.0	28.5
Ямаа	61.8	62.4	60.4	62.3	61.7



Хамгийн олон малтай Баацагаан сум 278.5 мян.толгой мал, хамгийн цөөн малтай Баянбулаг сум 91.9 мян.толгой мал тоолуулсан байна.

	1-рт	2-рт	3-рт	4-рт	5-рт
Нийт малын тоогоор	Баацагаан 278557	Өлзийт 253221	Бууцагаан 239682	Баян-Овоо 215911	Галуут 207935
Тэмээ	Баянлиг 17486	Богд 4505	Шинэжинст 3908	БаянӨндөр 3658	Баянговь 2835
Адуу	Өлзийт 13693	Галуут 12907	Эрдэнэцогт 8471	Бууцагаан 8408	Гурванбулаг 8267
Үхэр	Эрдэнэцогт 37079	Галуут 24251	Жаргалант 21497	Баянхонгор 19025	Өлзийт 11977
Хонь	Баян-Овоо 104368	Галуут 89374	Өлзийт 77035	Хүрээмарал 71026	Бууцагаан 56301

Ямаа	Баацагаан 211869	Бууцагаан 168168	Богд 156404	Өлзийт 150174	Бөмбөгөр 143100
-------------	---------------------	---------------------	----------------	------------------	--------------------

Малын тоо толгойг сумдаар өмнөх онтой харьцуулахад 207.9—278.5 мянган толгой мал тоолуулсан Баацагаан, Өлзийт, Бууцагаан, Баян-овоо, Галуут сумдууд эхний тавд орлоо.

Аймгийн хэмжээнд нийт малын тоогоор Баацагаан сум, тэмээгээр Баянлиг сум, адуугаар Өлзийт сум, үхрээр Эрдэнэцогт сум, хониор Баян-Овоо, ямаагаар Баацагаан сум тус тус тэргүүлж байна.

Малын тоо, / сумаар /

Нийт малын тооны зэрэгцүүлэлт / сумаар /

Сум						2014/2013	
	2010 он	2011 он	2012 он	2013 он	2014 он	%	зөрүү
Баянхонгор	107639	115774	146237	156665	165 750	105.8	9085
Баацагаан	130430	168321	194498	230996	278 557	120.6	47561
Баянбулаг	55108	59304	74643	82694	91 922	111.2	9228
Баянговь	84583	81733	98932	131346	159 653	121.6	28307
Баянлиг	105032	114693	134821	161615	189 783	117.4	28168
Баян-Овоо	98023	131619	182183	180079	215 911	119.9	35832
Баян-Өндөр	73678	79772	97492	118484	133 621	112.8	15137
Баянцагаан	83712	100711	123004	148875	182 264	122.4	33389
Богд	122939	139836	151217	174278	205 834	118.1	31556
Бөмбөгөр	102211	128128	149582	167024	198 079	118.6	31055
Бууцагаан	139891	158681	182639	208115	239 682	115.2	31567
Галуут	141842	158809	184529	183623	207 935	113.2	24312
Гурванбулаг	62095	70129	82966	91127	104 498	114.7	13371
Жаргалант	79386	82827	92972	101128	115 175	113.9	14047
Жинст	86574	105893	117412	143635	167 367	116.5	23732
Заг	68316	75858	86361	101849	117 275	115.1	15426
Өлзийт	157531	186149	207692	224521	253 221	112.8	28700
Хүрээмарал	91930	104429	125799	146500	162 831	111.1	16331
Шинэжинст	69760	66059	83138	103037	126 570	122.8	23533
Эрдэнэцогт	102290	109049	124714	131473	149 936	114.0	18463
Дүн	1962970	2237774	2640831	2987064	3465864	116.0	478800

3.2.3 Малтай өрхийн малын бүлэглэлт

Хүснэгт 7

	Малтай өрх		Дүнд эзлэх хувь		Малын тоо	
	2013	2014	2013	2014	2013	2014
ДҮН	13302	13424	100	100	2980540	3458990
10 хүртэл малтай	265	212	2	1.6	1744	1441
11-30	941	750	7.1	5.6	20473	16250
31-50	997	819	7.5	6.1	40458	33588

51-100	2189	1929	16.5	14.4	164460	144651
101-200	3431	3306	25.8	24.6	505676	490877
201-500	4213	4708	31.7	35.1	1303274	1473547
501-999	1039	1362	7.8	10.1	668496	887192
1000-1499	201	295	1.5	2.2	227506	332171
1500-2000	19	31	0.1	0.2	31111	51284
2001-ээс дээш	7	12	0.1	0.1	17342	27989

Иргэдийн хувийн малын тоог бүлэглэж судалбал 2013 оныхоос 10 хүртэл малтай өрхийн тоо 0.4 хувиар, 11-30 малтай өрхийн тоо 1.5 хувиар, 51-100 малтай өрхийн тоо 2.1 хувиар, 101-200 хүртэл малтай өрхийн тоо 1.2 хувиар тус тус буурч, 201-500 малтай өрхийн тоо 3.4 хувиар, 501-999 малтай өрхийн тоо 2.3 хувиар, 1000-1499 малтай өрхийн тоо 0.7 хувиар 1500-200 малтай өрхийн тоо 0.1 хувиар тус тус өссөн байна.

Малтай өрхийн малын бүлэглэлт /сумаар/

	Бүгд	10 хүртэл	11-30	31-50	51-100	101-200	201-500	501-999	1000-1499	1500-2000	2001-дээш
Баянхонгор	818	8	44	47	159	249	264	42	4	1	
Баацагаан	825	8	23	35	93	178	299	141	45	3	
Баянбулаг	324	8	21	17	43	71	108	44	12		
Баянговь	614	5	32	55	75	129	240	68	10		
Баянлиг	788	15	52	50	101	195	292	71	9	2	1
Баян-Овоо	622	1	16	25	66	122	270	80	36	4	2
Баян-Өндөр	572	5	34	33	84	143	227	42	4		
Баянцагаан	824	9	53	65	130	215	285	60	6	1	
Богд	699	4	23	40	84	156	278	98	15		1
Бөмбөгөр	751	6	22	40	89	187	328	71	7	1	
Бууцагаан	875	9	40	41	128	187	342	108	20		
Галуут	842	17	46	50	117	227	277	90	16	1	1
Гурванбулаг	452	26	37	40	71	114	108	38	16	2	
Жаргалант	645	28	85	57	118	159	158	31	9		
Жинст	500	2	15	20	63	100	199	78	16	5	2
Заг	481	22	37	31	74	106	149	48	12	2	
Өлзийт	891	10	44	44	117	203	337	115	17	1	3
Хүрээмарал	424	4	13	13	31	100	159	69	29	5	1
Шинэжинст	563	6	48	41	67	150	205	36	8	2	
Эрдэнэцогт	914	19	65	75	219	315	183	32	4	1	1
Дүн	13424	212	750	819	1929	3306	4708	1362	295	31	12

3.2.4 Хээлтэгч малын тоо

Хүснэгт 9

Хээлтэгч малын тоо /тол/

	2010	2011	2012	2013	2014	2014/2013	
						%	зөрүү
Ингэ	9754	10174	11683	12767	14020	109.8	1253
Гүү	22843	23981	26372	30802	36395	118.2	5593

Үнээ	42733	44017	48413	54845	62932	114.7	8087
Эм хонь	261519	262177	330819	354048	417742	118.0	63694
Эм ямаа	600312	578984	656691	749798	879340	117.3	129542
Дүн	937161	919333	1073978	1202260	1410429	117.3	208169

2014 оны эцэст 1410429 толгой хээлтэгч мал тоологдсон нь 2013 оныхоос 208169 толгойгоор буюу 117.3 хувиар өссөн байна, Төрлөөр авч үзвэл хээлтэгч малын тоо бүх төрөл дээр өссөн бөгөөд ингэ 1253, гүү 5593, үнээ 8087, эм хонь 63694, эм ямаа 129542 толгойгоор тус тус өссөн байна.

Хээлтэгч мал нийт малын 40.6 хувийг эзэлж байгаа бөгөөд тэмээн сүргийн 33.6 хувь, адуун сүргийн 28.8 хувь, үхэр сүргийн 36.8 хувь, хонин сүргийн 42.2 хувь, ямаан сүргийн 41.1 хувийг тус тус эзэлж байна.

Хээлтэгч малын тоо, / сумаар /

Сумын нэр	Бүгд	Ингэ	Гүү	Үнээ	Эм хонь	Эм ямаа
Баянхонгор	67878	59	1836	6347	22829	36807
Баацагаан	109359	722	1899	1864	21069	83805
Баянбулаг	39486	0	834	1773	21617	15262
Баянговь	64992	990	823	270	7816	55093
Баянлиг	78182	6140	933	420	11220	59469
Баян-Овоо	87263	119	2228	1913	42686	40317
Баян-Өндөр	51165	1134	295	88	7204	42444
Баянцагаан	73582	427	949	386	16987	54833
Богд	80103	1613	1766	1825	13363	61536
Бөмбөгөр	86227	69	1997	1379	19707	63075
Бууцагаан	94456	561	2300	1919	22821	66855
Галуут	85202	16	3623	9031	38394	34138
Гурванбулаг	45610	5	2328	4273	24218	14786
Жаргалант	50118	0	2393	8411	21579	17735
Жинст	67247	622	1391	611	12682	51941
Заг	48206	75	1994	3014	22814	20309
Өлзийт	103032	78	4167	4347	32305	62135
Хүрээмарал	63741	124	1878	1625	28105	32009
Шинэжинст	51853	1266	288	53	5357	44889
Эрдэнэцогт	62727	0	2473	13383	24969	21902
ДҮН	1410429	14020	36395	62932	417742	879340

Хээлтүүлэгчийн тоо / сумаар /

Сумын нэр	Бүгд	Буур	Азрага	Бух	Хуц	Ухна
Баянхонгор	1123	2	194	218	289	420
Баацагаан	1879	37	279	94	394	1075
Баянбулаг	675	0	94	84	308	189
Баянговь	1020	39	156	18	202	605
Баянлиг	1292	163	178	23	292	636
Баян-Овоо	1108	5	193	88	427	395
Баян-Өндөр	935	35	57	8	207	628
Баянцагаан	1402	17	146	42	354	843
Богд	1294	47	228	55	276	688
Бөмбөгөр	1433	3	251	82	344	753
Бууцагаан	1470	22	304	84	382	678
Галуут	1686	1	414	423	435	413

Гурванбулаг	935		290	129	307	209
Жаргалант	1016		275	287	249	205
Жинст	1110	24	184	24	250	628
Заг	947	5	236	140	297	269
Өлзийт	2043	5	487	188	547	816
Хүрээмарал	1025	6	189	63	374	393
Шинэжинст	1024	43	53	6	144	778
Эрдэнэцогт	1669		341	619	364	345
ДҮН	25086	454	4549	2675	6442	10966

Мал аж ахуйн эрдэмтэн, судлаачдын үзэж байгаагаар мал аж ахуйн нөхөн үйлдвэрлэлийг хэвийн хэмжээнд байлгахад хээлтэгч мал бод малын хувьд сүргийн 35.0—45.0 хувь, бог малын хувьд сүргийн 50.0—55.0 хувийг эзэлж байвал зохимжтой байна гэж үздэг боловч манай аймгийн хувьд сүүлийн жилүүдэд энэ харьцаа алдагдаж хээлтэгч малын эзлэх хувь бод малд дундажаар 33.1 хувь, бог малд 41.6 хувь байна.

Ердийн хээлтүүлгийн үед бод малын хувьд 1 хээлтүүлэгчид 6-20 хээлтэгч, бог малын хувьд 1 хээлтүүлэгчид 50 хээлтэгч ноогдож байвал зохистой харьцаа гэж үздэг. Дээрх хүснэгтээс харахад аймгийн дүнгээр үржлийн 1 бууранд 31 ингэ, үржлийн 1 буханд 24 үнээ, үржлийн 1 хуцанд 65 эм хонь, үржлийн 1 ухнанд 80 эм ямаа ноогдож байгаа нь зохистой түвшний жишигийг хангахгүй байна гэж үзэж болно.

3.2.5 Төл бойжилт

Хүснэгт 12

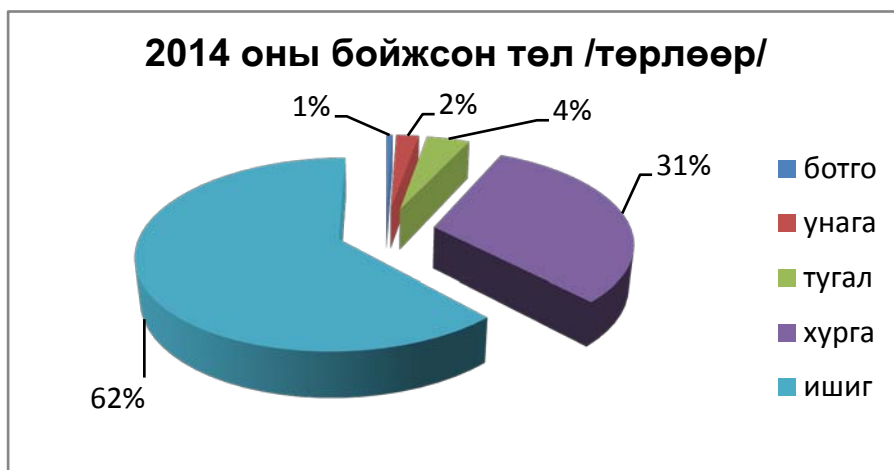
Бойжуулсан төл /тол/

	2010	2011	2012	2013	2014	2014/2013	
						%	зөрүү
Ботго	3688	3858	5588	5719	6838	119.6	1119
Унага	6833	14680	18139	20823	24532	117.8	3709
Тугал	21343	29789	35698	39478	46387	117.5	6909
Хурга	97366	210519	245250	295414	317111	107.6	21697
Ишиг	124873	462543	508812	588525	644905	109.6	56380
Бүгд	254103	721389	813487	949959	1039773	109.6	89814

2014 оны байдлаар оны эхний эх малын 88.9 хувь буюу 1069179 толгой эх мал төллөж, гарсан төлийн 97.2 хувь буюу 1039773 толгой төл бойжуулав. Бойжсон төлийн тоо өмнөх онохоос 89814 толгой буюу 9.6 хувиар өссөн байна.

Гарсан ботгоны 98.9 хувь, унаганы 95.2 хувь, тугалны 97.8 хувь, хурганы 98.0 хувь, ишигний 96.8 хувийг бойжуулжээ.

Өмнөх онтой харьцуулахад ботго 1119, унага 3709, тугал 6909, хурга 21697, ишиг 56380 толгойгоор тус тус өссөн байна.



Сумын нэр	Төллөсөн хээлтэгч					
	Бүгд	Ингэ	Гүү	Үнээ	Эм хонь	Эм ямаа
Баянхонгор	57069	33	1401	5242	18874	31519
Баацагаан	82479	399	1373	1418	16239	63050
Баянбулаг	34221		720	1524	18650	13327
Баянговь	48700	287	551	205	5727	41930
Баянлиг	47122	2958	584	285	7873	35422
Баян-Овоо	70019	58	1570	1451	34510	32430
Баян-Өндөр	39040	511	208	68	5704	32549
Баянцагаан	53573	302	398	230	12798	39845
Богд	60769	935	1043	1264	10232	47295
Бөмбөгөр	63321	34	1278	978	12935	48096
Бууцагаан	75317	287	1781	1443	17801	54005
Галуут	65120	4	2611	6413	29096	26996
Гурванбулаг	36421		1787	3445	19588	11601
Жаргалант	38960		1839	6044	16755	14322
Жинст	47522	330	904	440	10326	35522
Заг	35573	37	1148	1988	16780	15620
Өлзийт	80602	63	3027	3203	25490	48819
Хүрээмарал	47653	59	1414	1228	21618	23334
Шинэжинст	38965	616	203	32	4006	34108
Эрдэнэцогт	46733		1921	10530	18419	15863
Дүн	1069179	6913	25761	47431	323421	665653

Сумын нэр	Хорогдсон төл					
	Бүгд	Ботго	Унага	Тугал	Хурга	Ишиг
Баянхонгор	1747	1	42	94	506	1104
Баацагаан	1380	9	9	21	158	1183
Баянбулаг	1159		69	37	358	695
Баянговь	51		7		2	42
Баянлиг	189				3	186
Баян-Овоо	1370		17	14	465	874
Баян-Өндөр	582	19	5	1	124	433
Баянцагаан	95	25			5	65
Богд	891		18	30	37	806
Бөмбөгөр	4691			3	100	4588
Бууцагаан	4507	4	78	92	1564	2769

Галуут	2743		161	178	1077	1327
Гурванбулаг	1933		151	94	400	1288
Жаргалант	945		211	110	207	417
Жинст	0					
Заг	570	5	27	28	104	406
Өлзийт	7368	7	236	87	1339	5699
Хүрээмарал	1842	4	37	12	650	1139
Шинэжинст	20	3			2	15
Эрдэнэцогт	1624		161	243	601	619
Дүн	33707	77	1229	1044	7702	23655

Сумын нэр	Бүгд	Бойжсон төл				
		Ботго	Унага	Тугал	Хурга	Ишиг
Баянхонгор	55343	32	1359	5148	18379	30425
Баацагаан	81125	390	1364	1397	16082	61892
Баянбулаг	33062	0	651	1487	18292	12632
Баянговь	48815	287	544	205	5743	42036
Баянлиг	47493	2958	584	285	8057	35609
Баян-Овоо	68649	58	1553	1437	34045	31556
Баян-Өндөр	38508	492	203	67	5600	32146
Баянцагаан	53553	277	398	230	12833	39815
Богд	59878	935	1025	1234	10195	46489
Бөмбөгөр	58733	34	1278	975	12892	43554
Бууцагаан	72993	283	1703	1351	17028	52628
Галуут	62519	4	2450	6235	28038	25792
Гурванбулаг	34534	0	1636	3351	19232	10315
Жаргалант	38069	0	1628	5934	16592	13915
Жинст	47523	331	904	440	10326	35522
Заг	35021	32	1121	1960	16682	15226
Өлзийт	73234	56	2791	3116	24151	43120
Хүрээмарал	45811	55	1377	1216	20968	22195
Шинэжинст	39761	614	203	32	4152	34760
Эрдэнэцогт	45149	0	1760	10287	17824	15278
Дүн	1039773	6838	24532	46387	317111	644905

100 эхээс бойжуулсан төл

	2010	2011	2012	2013	2014
Ботго	40	40	55	49	53
Унага	27	64	75	79	80
Тугал	43	70	81	82	84
Хурга	31	80	93	89	90
Ишиг	17	77	88	90	86
Бүгд	63	77	88	88	86

3.2.6 Том малын зүй бус хорогдол

Оны эхний нийт малын 1.5 хувьтай тэнцэх 45746 толгой мал хорогдсон нь өмнөх оноос 13697 толгойгоор буурсан байна

2014 оны том малын зүй бус хорогдол / сумаар /

Сум	2013 оны хорогдол бүгд	2014 оны Хорогдол бүгд	Үүнээс					Оны эхний малд эзлэх %
			Тэмээ	Адуу	Үхэр	Хонь	Ямаа	
1 Баянхонгор	4807	1276		25	66	455	730	0.8
2 Баацагаан	2800	732	7	4	31	79	611	0.3
3 Баянбулаг	197	192		11	19	74	88	0.2
4 Баянговь	490	1640	14	5	3	194	1424	1.0
5 Баянлиг	160	993	60	21	7	114	791	0.5
6 Баян-Овоо	4573	3101		25	55	413	2608	1.4
7 Баян-Өндөр	684	468	10	4		140	314	0.4
8 Баянцагаан	9	29	6			3	20	0.0
9 Богд	326	753	21	18	24	174	516	0.4
10 Бөмбөгөр	332	810			3	50	757	0.4
11 Бууцагаан	3834	19886	24	127	91	7218	12426	8.3
12 Галуут	4823	1335		109	204	434	588	0.6
13 Гурванбулаг	463	482	3	65	100	170	144	0.5
14 Жаргалант	517	435		99	55	128	153	0.4
15 Жинст	4660	876		6	11	131	728	0.5
16 Заг	218	315	2	9	27	88	189	0.3
17 Өлзийт	12926	6909	11	122	408	1976	4392	2.7
18 Хүрээмарал	852	2013	8	66	26	915	998	1.2
19 Шинэжинст	302	361	11	6	1	21	322	0.3
20 Эрдэнэцогт	16470	3140		146	615	1251	1128	2.1
Дүн	59443	45746	177	868	1746	14028	28927	1.5

Нийт хорогдсон малын 63.2 хувийг ямаа, 30.7 хувийг хонь, 3.8 хувийг үхэр, 1.9 хувийг адуу, 0.4 хувийг тэмээ эзэлж байна. Нийт хорогдлын 3.3 хувь буюу 1514 толгой мал өвчнөөр хорогдсон байна.

Нийт том малын зүй бус хорогдлын 43.4 хувь буюу 19886 толгой малыг Бууцагаан сумын хорогдол эзэлж байгаа ба тус сумд цас ихтэй өвөлжилт хүндхэн байсан ба хаврын цочир хүйтрэлтэй холбоотой юм.

Хүснэгт

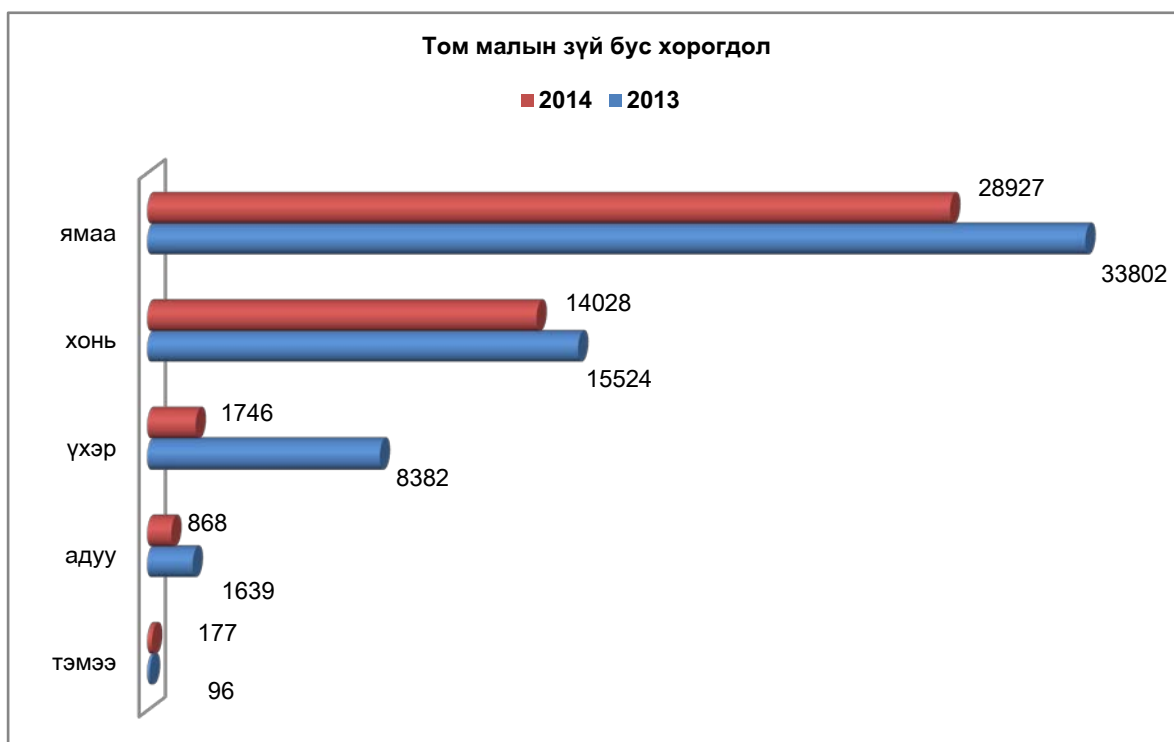
Том малын зүй бус хорогдол

	2010 он	2011 он	2012 он	2013 он	2014 он	<u>2014</u> 2013
Тэмээ	1351	411	117	96	177	184.3
Адуу	17188	1785	846	1639	868	52.9
Үхэр	34613	4120	3026	8382	1746	20.8
Хонь	160795	10664	4878	15524	14028	90.3
Ямаа	420554	24339	9195	33802	28927	85.5
Бүгд	634501	41319	18062	59443	45746	76.9

Оны эхний малд зүй бус хорогдлын эзлэх хувь

	2010 он	2011 он	2012 он	2013 он	2014 он
Тэмээ	1.6	1.6	1.4	0.3	0.5
Адуу	2.1	2.1	2.2	1.8	0.8
Үхэр	3.5	3.5	3.7	6.6	1.2
Хонь	1.7	1.7	1.7	2.0	1.7
Ямаа	1.7	1.7	1.7	2.1	1.6
Бүгд	1.8	1.8	1.8	2.3	1.5





3.2.7 Малын хэрэглээний зарлага

2014 онд оны эхний нийт малын 13.4 хувьтай тэнцэх 401156 толгой малыг хэрэглээнд зарцуулсан байна. Малын хэрэглээний зарлага өмнөх оныхоос 6883 толгой малаар буурчээ.

Малын хэрэглээний зарлага буурсан гол шалтгаан нь 2014 онд байгал цаг агаар хүндрээгүй болон мал мах бэлтгэл урьд онуудынхаас бага бэлтгэсэнтэй холбоотой ажээ.

Малын хэрэглээний зарлага /сумаар/

Хүснэгт 14

Сум	2012	2013	2014	Үүнээс:				
				Тэмээ	Адуу	Үхэр	Хонь	Ямаа
Баянхонгор	18568	22254	17393	12	360	1365	6714	8942
Баацагаан	25858	26749	29032	223	334	473	7232	20770
Баянбулаг	10018	12752	17059		218	587	9267	6987
Баянговь	10378	9618	13768	66	127	77	1964	11534
Баянлиг	14455	21408	21180	968	142	76	4170	15824
Баян-Овоо	16161	35095	25602	29	557	575	11760	12681
Баян-Өндөр	7611	9105	13422	134	55	31	2478	10724
Баянцагаан	19133	24310	22290	26	106	68	5340	16750
Богд	25865	26272	23086	353	346	551	5237	16599
Бөмбөгөр	17815	22790	12353	0	191	203	2906	9053
Бууцагаан	27117	30991	21808	105	642	427	4760	15874
Галуут	25849	35998	27465	5	953	2622	11629	12256
Гурванбулаг	10818	12591	12374	4	515	1423	6728	3704
Жаргалант	18003	16265	17075	2	517	2925	7277	6354
Жинст	19010	15198	19712	135	267	116	4350	14844
Заг	9702	13710	16451	28	328	687	7635	7773
Өлзийт	27895	28089	35148	29	788	1247	11805	21279
Хүрээмарал	17808	15119	24488	13	642	436	10996	12401

Шинэжинст	10338	11790	11497	214	48	17	1371	9847
Эрдэнэцогт	15852	17935	19953	5	569	3946	7516	7917
Дүн	348254	408039	401156	2351	7705	17852	131135	242113

Оны эхний нийт малын тэмээний 6.3 хувь, адууны 7.1 хувь, үхрийн 12.3 хувь, хонины 15.7 хувь, ямааны 13.0 хувийг хүнсний хэрэглээнд зарцуулсан байна.

Хэрэглээнд зарцуулсан малын 7.0 хувийг бод мал, 93.0 хувийг бог мал эзэлж байна.

III.3 МАЛЫН БЭЛЧЭЭР, ХҮРЭЛЦЭЭ, ХАНГАМЖ

3.3.1 Бэлчээрийн хүрэлцээ, хангамж

Бэлчээрийн даацыг нийт нутгаар тооцоолж гаргасан дүнгээс үзвэл:

- 60 % нь 50 хүртэлх хувь (бэлчээрийн нөөцтэй)
- 15 % нь 51-100 хувь (бэлчээр хүрэлцээтэй)
- 15 % нь 101-300 хувь (багтаамж 1-3 дахин хэтэрсэн)
- 3 % нь 301-500 хувь (багтаамж 3-5 дахин хэтэрсэн)
- 7 % нь 500 хувиас их (багтаамж олон дахин хэтэрсэн) байна.

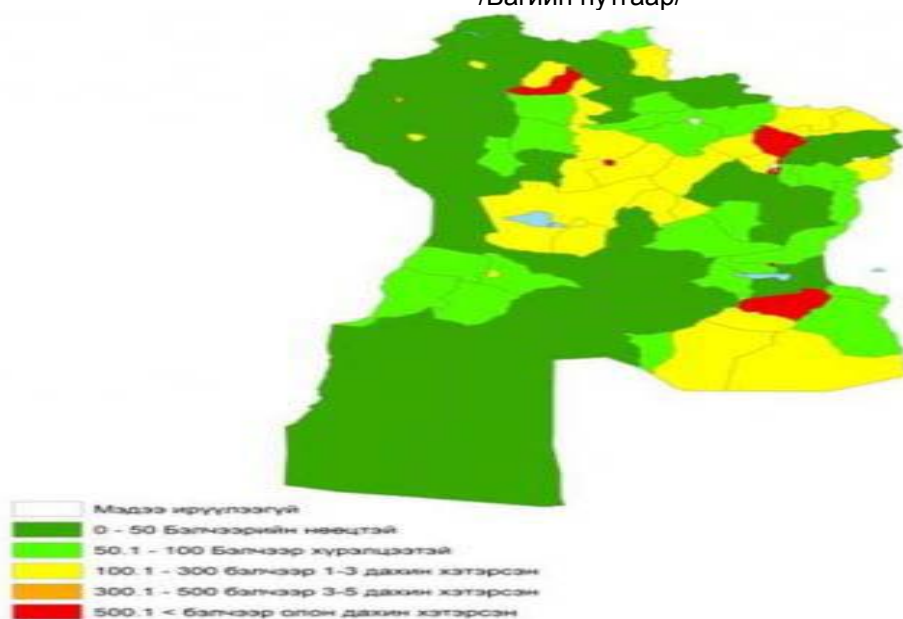
Өөрөөр хэлбэл нутгийн 70 гаруй хувьд мал өвөлжилт, хаваржилт хэвийн байх боломжтой буюу тодорхой тооны мал гаднаас отроор орох бэлчээрийн нөөцтэй байна.

Харин нутгийн 20 гаруй хувь нь өөрийн сумын нутагт мал өвөлжүүлэх боломж муу байгаа нь өөр нутагт отор нүүдэл хийх, нэмэгдэл тэжээл бэлтгэх зэргээр мал өвөлжилт, хаваржилтын ажлыг эртнээс анхаарах, зохицуулах шаардлагатайг харуулж байна.

Сумдын дүнгээр авч үзвэл Заг сумын зарим баг, Баян-овоо сумын зарим баг, Баянлиг сумын ихэнх баг, Бөмбөгөр, Баацагаан сумдын зарим багийн нутгаар бэлчээрийн даац 1-3 дахин хэтэрч гарсан тул мал өвөлжилт, хаваржилтын нөхцөл хүндрэхээр байна.

Даац их хэмжээгээр хэтэрсэн буюу 5 дахин хэтэрсэн нутагт Баянхонгорын Баянлиг, Заг, Бөмбөгөр сумд орж байна. Бэлчээрийн даац онцгой их хэтэрч гарсан дээрх сумдад мал өвөлжих, хаваржих нөхцөл хүндрэхээр байгаа тул зохицуулалт хийх зайлшгүй шаардлагатай.

Баянхонгор аймгийн бэлчээрийн даац багтаамж %
/Багийн нутгаар/



3.3.2 Шинээр гаргасан худгийн тайлан

Монгол улсын Засгийн газраас хүн ам, малын усны хангамжийг нэмэгдүүлэх, бэлчээрийн ашиглалтыг сайжруулахад анхаарал хандуулж, худаг уст цэгийг шинээр гаргах, сэргээн засварлахад зориулан тодорхой хэмжээний хөрөнгө зарцуулж байна.

Энэ онд 81 худаг шинээр ашиглалтанд орсноос 50.6 хувь буюу 41 нь инженерийн хийцтэй, 49.3 хувь буюу 40 нь энгийн уурхайн худаг байна.

Шинээр гаргасан худгийн тоо /сумаар/

Хүснэгт 20

Сумын нэр	Үүнээс					энгийн уурхайн*
	Шинээр гаргасан худгийн тоо, бүгд	инженерийн хийцтэй*	Үүнээс			
			өрөмдмөл*	богино яндант*	бетон хашлагат уурхайн*	
Баянхонгор	1	1	1			
Баацагаан	11	6	6			5
Баянбулаг	2	1	1			1
Баянговь	5	2	2			3
Баянлиг	3					3
Баян-Овоо	4	2	2			2
Баян-Өндөр	7	2	2			5
Баянцагаан	2	2	2			
Богд	3	2	2			1
Бөмбөгөр	8	3	3			5
Бууцагаан	10	5	5			5
Гурванбулаг	1					1
Жаргалант	2	2	2			
Жинст	3	1	1			2
Заг	3					3
Өлзийт	2	2	2			
Хүрээмарал	4	4	4			
Шинэжинст	7	3	3			4
Эрдэнэцогт	3	3	3			
Нийт	81	41	41			40

* Худаг, услалтын системийг анх барьж байгуулахад гүйцэтгэсэн үйл ажиллагаагаар нь инженерийн хийцтэй болон энгийн уурхайн гэж ялгагдаг.

Шинээр худаг гаргахад зарцуулсан хөрөнгө /сумаар/

Хүснэгт 21

Сумын нэр	Шинээр худаг гаргахад зарцуулсан хөрөнгийн хэмжээ /мян.төг/	Үүнээс:		
		Улсын төсвийн хөрөнгөөр /мян.төг/	Гадаад орон, олон улсын байгууллагын төсөл хөтөлбөрийн хөрөнгөөр /мян.төг/	Малчид иргэдийн өөрийн хөрөнгөөр /мян.төг/
Баянхонгор	19000.0	19000.0		
Баацагаан	107500.0	68000.0	20000.0	19500.0

Баянбулаг	11000.0	10000.0		1000.0
Баянговь	42300.0	39000.0		3300.0
Баянлиг	330.0			330.0
Баян-Овоо	30475.0	30000.0		475.0
Баян-Өндөр	43402.9	38600.0		4802.9
Баянцагаан	45000.0	45000.0		
Богд	29500.0	28050.0		1450.0
Бөмбөгөр	50500.0	49000.0		1500.0
Бууцагаан	133000.0		120000.0	13000.0
Гурванбулаг	300.0	150.0		150.0
Жаргалант	50000.0	50000.0		
Жинст	19100.0	18200.0		900.0
Заг	6468.0	165.0	4497.0	1806.0
Өлзийт	39000.0	37100.0		1900.0
Хүрээмарал	87997.3		87997.3	
Шинэжинст	62900.0	54150.0		8750.0
Эрдэнэцогт	57000.0	57000.0		
Нийт	834773.2	543415.0	232494.3	58863.9

2014 онд шинээр худаг гаргахад нийт 834773.2 мян.төгрөг зарцуулсны 65.0 хувь нь улсын төсвийн хөрөнгөөр, 27.9 хувь нь гадаад орон, олон улсын байгууллагын төсөл хөтөлбөрийн хөрөнгөөр, 7.1 хувийг малчид, иргэдийн өөрийн хөрөнгө буюу бусад эх үүсвэрээр санхүүжигдсэн байна.

2014 онд Малжуулалтын талаар авсан арга хэмжээний тайлан

2014 оны байдлаар Аймгийн 200 өрх малжуулах арга хэмжээнд хамрагдсан байна. Тус 200 өрхөд 8439 толгой мал олгогдсон бөгөөд нийт малын 3.1 хувь нь бод мал, 96.9 хувь нь бог мал байна. Нэг өрхөд дунджаар 42 толгой мал ногдож байна.

Малжуулах арга хэмжээнд нийт 624629.1 мянган төгрөг зарцуулсан бөгөөд үүний 5.5 хувь нь гадаад орон, олон улсын байгууллагын төсөл хөтөлбөрийн хөрөнгөөр, 34.2 хувь нь орон нутгийн хөрөнгөөр, 60.3 хувь нь бусад эх үүсвэрээс санхүүжигдсэн байна

Хүснэгт 28

Малжуулалтын талаар авсан арга хэмжээний тайлан

Сумын нэр	Нийт зарцуулсан хөрөнгийн хэмжээ, бүгд /мян.төг/	Үүнээс		
		Гадаад орон, олон улсын байгууллагын төсөл, хөтөлбөрийн хөрөнгөөр /мян.төг/	Орон нутгийн хөрөнгөөр /мян.төг	Бусад /мян.төг/
Баянхонгор	24000,0		24000,0	
Баацагаан	55000.0	25000.0	30000.0	
Баянбулаг	71000.0			71000.0
Баянговь	84254.0		25000.0	59254.0
Баянлиг	28575.0		8575.0	20000.0
Баян-Овоо	10000.0	2000.0		8000.0
Баян-Өндөр	23341.0		23341.0	

Баянцагаан	25289.1		24406.8	882.3
Богд	7820.0			7820.0
Бууцагаан	163020.0		5000.0	158020.0
Галуут	24000.0		24000.0	
Гурванбулаг	26110.0		10570.0	15540.0
Жаргалант	27510.0			27510.0
Өлзийт	16140.0	7000.0	4000.0	5140.0
Шинэжинст	38570.0		35000.0	3570.0
Нийт	624629.1	34000.0	213892.8	376736.3

Малжуулалтын талаар авсан арга хэмжээний тайлан

Сумын нэр	Малжуулалт аар авсан малын тоо	Үүнээс		Малжуулалтанд хамрагдсан	
		Бодын тоо	Богийн тоо	Өрхийн тоо	Ам бүлийн тоо
Баянхонгор	141	33	108	5	15
Баацагаан	920	11	909	18	74
Баянбулаг	425		425	16	72
Баянговь	1252	6	1246	24	89
Баянлиг	589		589	10	44
Баян-Овоо	178		178	5	22
Баян-өндөр	487		487	11	43
Баянцагаан	86	86		21	96
Богд	208		208	6	30
Бууцагаан	2527	99	2428	34	120
Галуут	140	20	120	5	22
Гурванбулаг	373		373	8	28
Жаргалант	334	1	333	16	62
Өлзийт	219		219	8	31
Шинэжинст	560		560	13	60
Нийт	8439	256	8183	200	808

III.5 МАЛ ЭМНЭЛГИЙН ҮЙЛЧИЛГЭЭ

Мал эмнэлгийн үйл ажиллагаа явуулдаг аж ахуйн нэгжүүдийн мэдээгээр, халдварт өвчнөөс урьдчилан сэргийлэх арга хэмжээ, паразиттах өвчнөөс урьдчилан сэргийлэх арга хэмжээ,

лабораторийн оношлогоо шинжилгээ, гоц халдварт өвчний вакцинжуулалтад давхардсан тоогоор 4365,4 мян.толгой мал хамрагдаж, 542762,0 мян төгрөг зарцуулсан байна.

МАЛ ЭМНЭЛГИЙН ҮЙЛ АЖИЛЛАГАА ЭРХЭЛДЭГ АЖ АХУЙН НЭГЖ

Сумын нэр	Аж ахуйн нэгж, байгууллагын нэр	Регистрийн дугаар	Ажиллагчдын тоо	Үйлчилгээнд хамруулсан мал амьтдын тоо /давхардсан тоогоор/	
				тайлант хугацааны	жилийн эхнээс өссөн дүнгээр
Баацагаан	“Буянт хөөвөр” ББН	2133415	2	10000	58000
Баацагаан	“Монгол-Овоо” ХХК	2007061	2	19000	173000
Баянбулаг	“Эрдэнэхур” ХХК	2605376	1	7000	82000
Баянговь	“ЕсөнЭрдэнэговь” хоршоо	2361078	2	10000	140000
Баянговь	“Шинэ-Ололт” ХХК	2550903	2	15000	80000
Баянлиг	“Мал-Эрдэнэ” ХХК	2550695	3	19365	115865
Баянлиг	Баянлиг Буянт сүрэг	3126838	1	34072	103571
Баянлиг	Баянлиг түмэн тэмээ	3129101	1	0	1300
Баянлиг	“Хар ботго” хоршоо	2397218	1	30837	156917
Баян-Өндөр	“БНЭ” хоршоо	2396971	3	7212	125812
Баян-Овоо	Асгамба хоршоо	2397188	2	3100	69000
Баян-Овоо	“Шмдэ” ххк	3122492	1	0	0
Баянхонгор	Ариунмэнд ХХК	3122271	1	0	0
Баянхонгор	Говийнхишиг ХХК	2605279	1	3100	33000
Баянхонгор	Дэлбулаг ХХК	2606348	3	101614	101614
Баянхонгор	Сүргийн хишиг ХХК	2645564	1	3100	26100
Баянхонгор	Дөвөнтийн нөмөр ХХК	3122603	1	7600	31200
Баянхонгор	Багашаргалжуут ХХК	2605775	1	29486	72886
Баянхонгор	Батмэргэн ХХК	2605562	2	34102	60602
Баянхонгор	“Ариунбэлэг” ББН	2133857	2	2300	25800
Баянцагаан	“Бээээг” ХХК	3125831	3	30000	160000
Баянцагаан	Дэлгэрэх баян сав	3123006	3	1135	27135
Бөмбөгөр	“Баянбумбат хаан” ХХК	3123804	5	20400	228400
Бөмбөгөр	Малмөнх хоршоо	2397331	6	18300	83300
Богд	Тусхал-Овоо хоршоо	2397056	2	5000	50000
Богд	Энэнэ-оргил ХХК	2645599	5	54000	110000
Бууцагаан	Эзэнтбаян буурал хоршоо	2362287	3	500	71500
Бууцагаан	Таванчимэг хоршоо	2397153	5	11000	172000
Галуут	Эрдэнэт ирээдүйн сүрэг	3128938	2	4398	65798
Галуут	Таван хишиг сүрэг	3126072	3	86400	206150
Галуут	“Эрүүл үржихүй” хоршоо	2363259	3	108000	264000
Гурванбулаг	“Моринмөрт” ХХК	2550849	2	0	24000
Гурванбулаг	Ноёнхаант хайрхан ХХК	3122964	4	1400	77293
Жаргалант	“Архаг” ХХК	2007029	1	35000	140000
Жаргалант	“Буурал-Эг Хайрхан” хоршоо	3122441	7	787	50787
Жаргалант	Давхарын нуруу хоршоо	2397005	2	3290	81290
Жинст	“Дундрашгүй баялаг” ХХК	3125254	4	45000	135000
Заг	“Мээ” ХХК	2007096	2	64000	138300
Өлзийт	“Дэнзэ” ХХК	3124223	1	2000	34000

Өлзийт	“Түйдэлгэрэх” хоршоо	2362317	6	666	230666
Хүрээмарал	“Архалзанбугат” ХХК	2006731	4	0	126364
Хүрээмарал	“Талын цагаан сувд ХХК	3123065	2	36700	101700
Шинэжинст	“Зах гурван бамбуу” ХХК	2007053	1	10000	130000
Шинэжинст	Хамайн түмэн сүрэг	3126641	1	3000	89000
Эрдэнэцогт	“Цагаансарлаг” ХХК	3123642	4	35000	112000
			114	912864	4365350

III.4 ГАЗАР ТАРИАЛАН

Тариалсан талбай

Аймгийн хэмжээнд 2014 онд үр тариа 10.6 га-д, төмс 225.3 га-д, хүнсний ногоо 166.2 га-д тус тус тариалалт хийсэн нь, өмнөх онтой харьцуулахад үр тариа 113.4 хувь буюу 5.8 га-аар, төмс 12.7 хувь буюу 25.4 га-аар, хүнсний ногоо 10.9 хувь буюу 16.3 га-аар тус тус өссөн байна.

Хүснэгт 26

	2010 он	2011 он	2012 он	2013 он	2014 он	2014% 2013
Бүгд талбай:	413.0	465.4	473.9	354.6	402.1	113.4
Үүнээс: үр тариа	5.1	5.4	5.5	4.8	10.6	220.8
төмс	271.8	307.4	269.8	199.9	225.3	112.7
Хүнсний ногоо	136.1	152.6	198.6	149.9	166.2	110.9

Тариалсан талбай /сумаар/

Д/Д	Сумын нэр	Тариалсан талбай /га /										
		Үр тариа	Үүнээс буудай	Төмс	Хүнсний ногоо	Байцаа	манжин	Лууван	Сонгино	Өргөст хэмх	Улаан лооль	Бусад
1	Баянхонгор	5	5	75	43.97	10	14.4	13.2	5	0.3	0.2	0.9
2	Баацагаан			4.1	2.72	0.5	0.4	0.4	0.2	0.2	0.2	0.8
3	Баянбулаг			3.3	1.15	0.4	0.5	0.2		0.05		0
4	Баянговь			10.1	4.77	0.8	1.2	1.92		0.2	0.2	0.3
5	Баянлиг	0.4	0.4	2.3	3.8	1.9	0.2	0.6	0.5	0.1	0.3	0.2
6	Баян-Овоо			1.2	0.7	0.1	0.2	0.1			0.1	0.2
7	Баян-Өндөр			23	17	5	4	4.5	2.5	0.6	0.4	0
8	Баянцагаан			9.5	5.5	1	1.8	1.9	0.6	0.1	0.1	0
9	Богд	3.2	3.2	9.2	15.4	3.4	5.5	5.2	1	0.2	0.1	0
10	Бөмбөгөр			3	0.95	0.2	0.6			0.07	0.07	0
11	Бууцагаан	2	2	21	15	0.5	6	7	0.8	0.2		0.5
12	Галуут			6	6.3	0.5	4.2	1	0.4	0.1	0.1	0
13	Гурванбулаг			1	0.17		0.1	0.06	0.01			0
14	Жаргалант			1.8	0.48	0	0.1	0.1	0.1	0.03	0.03	0.1
15	Жинст			1.8	2		0.4	0.4	0.2	0.2	0.2	0.6
16	Заг			5	3.5	1.5	1	0.5	0.1	0.2	0.2	0
17	Өлзийт			31	17.5	7.6	4.1	4.8	0.7	0.3		0
18	Хүрээмарал			2	1		0.3	0.2	0.3	0.2		0

19	Шинэжинст		4	12.04	0.5	0.6	1.5	0.8	3	4	1.6	
20	Эрдэнэцогт		11	12.3	0.8	7	4		0.5		0	
	Дүн	10.6	10.6	225.3	166.2	34.7	52.7	47.6	13.2	6.6	6.2	5.2

Хураан авсан ургац

Хүснэгт 27

Хураасан ургац /төрөл, тонноор/

	2010 он	2011 он	2012 он	2013 он	2014 он	2014% 2013
Бүгд:	3649.2	4509.3	3902.1	4070.6	4687.8	115.1
Үүнээс: Үр тариа	11.7	10.9	7.6	8.9	17.9	201.1
Төмс	2418.6	3108.7	2645.2	2397.8	2612.2	108.9
Хүнсний ногоо	1218.9	1389.7	1249.3	1663.9	2057.7	123.7

Хураасан ургац /сумаар, тонноор/

Сумын нэр	БҮГД									
	Үр тариа	Үүнээс		Төмс	Хүнсний ногоо	Тэжээлийн ургамал	Үүнээс		Бэлтгэсэн өвс	Гар тэжээл
		Буудай					Ногоон тэжээл	Олон наст		
Баянхонгор	7.5	7.5	1050	801	100	23	77	50	30	
Баацагаан			45.1	35.5				97.1	30.4	
Баянбулаг			23.2	7				55	1	
Баянговь			64.4	20.2	41	16	25	105	25	
Баянлиг	1	1	18	34	20	20		73	12	
Баян-Өндөр			3.6	1.1	20.5	8	12.5	63.5	32	
Баян-Овоо			230	204	105	105		280	20	
Баянцагаан			133	47	70		70	295	9.2	
Бөмбөгөр	6.4	6.4	120	120.4	91.8	16.8	75	52	21.9	
Богд			27	7.5	30	4.2	25.8	1138.5	9.2	
Бууцагаан	3	3	230	105.5	125	60	65	260.1	23.1	
Галуут			11.5	50.4	104	30	74	131	6	
Гурванбулаг			1.2	0.2				70	4	
Жаргалант			7.2	0.8				121.5	1.5	
Жинст			12	17.9	7.2		7.2	142.3	5.3	
Заг			40	16.4	54	7	47	65	6	
Өлзийт			403	167	90		90	399.1	18.4	
Хүрээмарал			16	4.5	12		12	160	13.5	

Шинэжинст	29	257.3	15.5	5	10.5	19	4		
Эрдэнэцогт	148	160	60		60	331.4	55		
Нийт	17.9	17.9	2612.2	2057.7	946	295	651	3908.5	327.5

2014 онд аймгийн дүнгээр 4687.8 тонн төмс, хүнсний ногоо хураан авсны 0.3 хувь нь үр тариа, 55.8 хувь нь төмс, 43.9 хувь нь хүнсний ногоо байна.

Тэжээлийн ургамал 553.2 га д тариалалт хийж 946 тонн ургац хураан авсан нь урд оны мөн үеийнхээс 204.9 тонноор өсчээ.

Бэлтгэсэн өвс хадлан / сумаар, тонноор /

	2010 он	2011 он	2012 он	2013 он	2014 он	2014% 2013
Баянхонгор	186.2	400.0	80.7	47.1	50	106.2
Баацагаан	47.5	45.0	42.0	85.9	97.1	113.0
Баянбулаг	150.0	395.0	120.0	22.2	55	248.3
Баянговь	45.0	64.0	26.0	96.2	105	109.1
Баянлиг	176.5	92.0	72.3	101.0	73	72.8
Баян-Овоо	195.0	40.0	112.0	115.3	280	242.8
Баян-Өндөр	92.0	121.5	72.0	48.1	63.5	132.0
Баянцагаан	105.1	24.6	35.0	83.3	295	354.1
Богд	1423.4	786.0	841.0	808.5	1138.5	140.8
Бөмбөгөр	120.5	89.0	94.5	89.0	52	58.4
Бууцагаан	150.0	350.0	400.0	379.4	260.1	68.6
Галуут	123.0	70.0	107.0	146.6	131	89.4
Гурванбулаг	56.8	91.0	67.0	100.0	70	70.0
Жаргалант	210.0	75.0	373.0	125.9	121.5	96.5
Жинст	152.0	136.5	88.0	133.3	142.3	106.8
Заг	30.0	70.0	44.4	55.1	65	118.0
Өлзийт	320.0	400.1	194.0	363.6	399.1	109.8
Хүрээмарал	93.0	145.0	50.0	118.8	160	134.7
Шинэжинст	7.0	27.5	23.1	62.0	19	30.6
Эрдэнэцогт	120.0	126.4	54.0	96.6	331.4	343.1
Дүн	3616.8	3148.6	2815.3	3077.9	3908.5	129.0

III.6 БАЯНХОНГОР АЙМГИЙН БҮСЭД ЭЗЛЭХ БАЙР СУУРЬ

Малтай өрх, мал, малчин өрх, малчдын тоо

	Улсын дүн		Хангайн бүс		Баянхонгор аймаг		Баянхонгор аймгийн бүсэд эзлэх хувь
	2013	2014	2013	2014	2013	2014	
Малын тоо	45144.3	51982.6	16790.7	19283.8	2987.1	3465.9	20.0
Малтай өрхийн тоо	209933	213363	77809	78330	13302	13424	17.1
Малчин өрхийн тоо	145311	149735	59908	61674	10356	10614	17.2

Малчдын тоо 285691 293620 117555 121149 20574 20962 17.3

2014 оны жилийн эцсийн мал тооллогын дүнгээр улсын хэмжээнд 51.9 сая мал тоологдож манай аймгийн малын тоо 6.7 хувийг эзэлж улсад малын тоогоороо тавдугаар байранд орж, малын төрөлдөө ямаагаар нэгдүгээр байр, тэмээгээр хоёрдугаар байрт тус тус орлоо.

Бүсийн хэмжээнд 19.3 сая мал тоологдсоны 3.5 сая буюу 18.1 хувийг манай аймгийн малын тоо эзэлж байна.

Малтай өрхийн тоогоор бүсэд 17.1 хувь, малчин өрхийн тоогоор 17.2 хувь, малчдын тоогоор 17.3 хувийг тус тус эзэлж байна.

Малчдын ахуй соёлын үзүүлэлт

	Улсын дүн		Хангайн бүс		Баянхонгор аймаг		Баянхонгор аймгийн бүсэд эзлэх хувь
	2013	2014	2013	2014	2013	2014	
Цахилгаан үүсгүүртэй өрх	122275	132823	49844	54855	8883	9582	17.4
Телевизортой өрх	107621	114887	43255	47538	7944	8602	18.1
Автомашинтай өрх	55831	60209	18126	20352	3417	4161	20.4
Мотоцикльтой өрх	68574	76234	27202	32060	6047	7373	22.9

Малчдын ахуй соёлын үзүүлэлт нь малчин өрхийн өсөлт, бууралтаас шалтгаалан өсч, буурч байдаг ба 2014 оны байдлаар цахилгааны эх үүсгүүртэй өрхийн тоо 9582 болж өмнөх оноос 699 өрхөөр нэмэгдэж, бүсийн дүнд харьцуулахад 17.4 хувийг, телевизортой өрхийн тоо 8602 болж өмнөх оноос 658 өрхөөр нэмэгдэж бүсийн дүнд 18.1 хувийг, автомашинтай өрхийн тоо 4161 болж өмнөх оноос 744 өрхөөр нэмэгдэж бүсийн дүнд 20.4 хувийг, мотоцикльтой өрхийн тоо 7373 болж өмнөх оноос 1326 өрхөөр нэмэгдэж бүсийн дүнд 22.9 хувийг тус тус эзэлж байна.

Хураан авсан ургац /тн

	Улсын дүн		Хангайн бүс		Баянхонгор аймаг		Баянхонгор аймгийн бүсэд эзлэх хувь
	2013	2014	2013	2014	2013	2014	
Үр тариа	387043.3	518793.0	71769.3	89331.4	8.9	17.9	0.02
Төмс	191619.2	161488.5	23115.9	22693.3	2397.8	2612.2	11.5
Хүнсний ногоо	101761.6	104791.9	12541.8	14805.1	1664.0	2057.7	13.9
Бэлтгэсэн хадлан /мян.тн/	1169.3	1178.7	422.6	412.3	3.1	3.9	0.9

Баянхонгор аймгийн хэмжээнд хураан авсан ургац нь бүсэд үр тариа 17.9 тн буюу 0.02 хувь, төмс 2612.2 тн буюу 11.5 хувь, хүнсний ногоо 2057.7 тн буюу 13.9 хувь, бэлтгэсэн хадлан 3.9 мян тн буюу 0.9 хувийг тус тус эзэлж байна.

ДҮГНЭЛТ

2014 оны жилийн эцсийн мал тооллогын дүнгээр малын тоо 3465.9 мянган толгой болж, өмнөх оныхоос 478.8 мянган толгой буюу 16.0 хувиар өслөө. Малын тоо таван төрөл дээрээ өссөнөөс гадна бүх хээлтэгч малаас хээлтэгч малын тоо 208.2 мянган толгойгоор өмнөх оноос өсч 1410.4 толгой болсон байна.

2014 онд нийт малтай өрхийн тоо 13.4 мянга байгаа бөгөөд үүний 10.6 мянга нь малчин өрх байна. Мал аж ахуйн салбарт нийт 21.0 мянган малчид ажиллаж байна.

Нийт малтай өрхөд таван зуугаас дээш малтай өрхийн тоо 1700 болсны дотор 338 айл өрх нь 1000-аас дээш малтай болжээ. Таван зуугаас дээш малтай өрхийн тоо өмнөх оноос 74.4 хувиар буюу 434 өрхөөр өссөн байна.

Мал бүхий иргэд малчид 2014 онд 1039.8 мянган төл бойжуулж, бойжсон төлийн тоо өмнөх оныхоос 89.8 мянган толгойгоор өссөн байна.

Том малын зүй бусын хорогдол 45.7 мянгад хүрсэн нь өмнөх онтой харьцуулахад 13.7 мянгаар буурсан байна.

Малгүй айлыг малжуулах арга хэмжээний хүрээнд төрөл бүрийн төсөл, орон нутгийн санхүүжилтээр 200 айл өрхийг 8.4 мянган толгой малтай болгоход 624.7 сая төгрөг зарцуулжээ.

2014 онд аймгийн дүнгээр 4687.8 тонн төмс, хүнсний ногоо хураан авсны 0.5 хувь нь үр тариа, 55.7 хувь нь төмс, 43.8 хувь нь хүнсний ногоо байна.

Тэжээлийн ургамал 553.2 га д тариалалт хийж 946 тонн ургац хураан авсан нь урд оны мөн үеийнхээс 204.9 тонноор өсчээ.

Мал аж ахуйн салбарын үйлдвэрлэлд гарч байгаа өсөлт нь малын тооноос хамаарч байгаа бөгөөд цаашид нэг малын ашиг шим, чанарын үзүүлэлтэд анхаарлаа хандуулж, энэ чиглэлээр тодорхой арга хэмжээг үе шаттайгаар авч хэрэгжүүлэх ажил шаардлагатай байна.

Мөн ямаан сүргийн тоог сүүлийн 18 жилээр авч үзвэл 15 жилд нь өсч, 3 жилд нь буурсан байгаагаас харахад бог малын хувьд уламжлалт сүргийн бүтцийн харьцаа 75:25 хувь буюу 3 хонь 1 ямаа гэсэн харьцаагаар өсгөж үржүүлэх шаардлага зайлшгүй тулгарч байна.

Ямаанаас гарах ноолуурын ашиг шимийг хүртэх нь ноолуур үнэтэй энэ цаг үед малчдын амьжиргаанд их нэмэртэй ба ноолуурын үнийн өсөлтөөс шалтгаалан ямаан сүргээ түлхүү өсгөх хандлага байна.

Манай аймгийн хувьд бог малын харьцаа 69.0 : 31.0 хувь буюу ямааны тоо толгойн нийт сүргийн 62.0 хувь ба бог малд эзлэх хувь 69.0 хувь болж цаашид өсөх хандлагатай байна.

Баянхонгор аймаг нь манай улсын хамгийн их малтай 5 аймгийн нэг бөгөөд улсад ямааны тоогоороо тэргүүлж, тэмээний тоогоор хоёрт ордог. Манай аймагт Баян-Өндөр сумын бие том, ноос ихтэй тэмээ, Байдраг үүлдрийн хонь, Залаа жинстийн ноолуурийн цагаан ямаа зэрэг өндөр ашиг шимтэй нутгийн шилдэг омог хэвшлийн мал сүргийг өсгөн үржүүлдэг.

Нутгийн шилдэг омог, үүлдрийн малыг өсгөн үржүүлж, хүрээг нь өргөжүүлэх, малын омог, үүлдэрлэг байдлыг сайжруулах замаар ашиг шимийг нь дээшлүүлэх явдал аймаг, сум, багийн түвшинд бодлого боловсруулагчдын өмнө эрхэм чухал зорилт болон дэвшигдэж байна.

Судалгааны хамрах хугацаа

2010-2014 он

Мэдээллийн эх үүсвэр

- Баянхонгор аймгийн 2007-2013 оны жилийн эцсийн мал тооллогын материал
- 2009, 2010, 2011, 2012, 2013, 2014 оны улсын статистикийн эмхэтгэл
- ҮСХ-ны жилийн эцсийн бюллетень танилцуулга
- www.1212.mn