



Ховд аймгийн 2016 оны 3 дугаар сарын товч танилцуулга

Эрүүл мэндийн үзүүлэлт :

3 сарын байдлаар 179 хүүхэд төрснөөс 2 хүүхэд гэртээ төрсөн байна.

Үзүүлэлтүүд		2016/2 сар	2016/3 сар
<b>Төрсөн эхийн тоо-Бүгд</b>		193	194
Гэртээ төрөлт		1	2
<b>Амьд төрсөн хүүхэд-Бүгд</b>		192	193
Хүйс	Эрэгтэй	93	89
	Эмэгтэй	99	104

Төрсөн хүүхдийн 89 буюу 46 хувь нь эрэгтэй, үлдсэн 104 буюу 54 хувь нь эмэгтэй хүүхэд төрсөн байна.

Үзүүлэлтүүд		2016/2 сар	2016/3 сар
<b>Нас баралт-Бүгд</b>		22	39
Хүйс	Эрэгтэй	10	20
	Эмэгтэй	12	19
Эмнэлэгт нас барсан хүний тоо		4	8
Гэртээ нас барсан хүний тоо		18	31

3 сарын байдлаар 39 иргэн нас барсан байна. Нас барсан иргэдийн 20 буюу 52 хувь нь эрэгтэй, 19 буюу 48 эмэгтэй иргэд байна. Нийт нас баралтын 79.5 хувь нь гэртэй нас барсан байна.

Иргэний бүртгэлийн мэдээлэл :

2016 оны 3 сарын байдлаар Ховд аймагт 156 хүн шилжин ирж, 351 хүн шилжин явсан байна.

381 хүүхэд төрснөө бүртгүүлсэн бол 73 иргэний нас баралтыг бүртгэсэн байна.

	Төрөлт	Нас баралт	Шилжин ирсэн	Шилжин явсан
Алтай	8	2	2	3
Булган	38	11	17	59
Буянт	12	5	5	7
Дарви	15	0	4	9
Дөргөн	9	1	4	9
Дуут	5	1	1	1
Жаргалант	135	24	67	167
Зэрэг	15	5	1	8
Манхан	23	4	6	10
Мөнххайрхан	7	0	0	12
Мөст	13	6	3	10
Мянгад	18	6	10	10
Үенч	18	3	17	21
Ховд	25	2	7	2
Цэцэг	22	0	2	10
Чандмана	12	1	5	3
Эрдэнэбүрэн	6	2	5	10
Нийт дүн	381	73	156	351

#### Төл бойжилтын явцын мэдээ

Аймгийн хэмжээгээр 1161.3 мянган хээлтэгчийн 67.2 % буюу 780.7 мянган эх мал төллөж, гарсан төлийн 97.8 % буюу 763.4 мянган төл бойжуулаад байна. Төлийн хорогдол 17.3 мянгад хүрч, урьд оны мөн үеийнхээс 2.1 дахинаар нэмэгдсэн байна. Төлийн хорогдол Чандмань /6681/, Дөргөн /1599/, Манхан /1499/ сумдад нийт хорогдлын 56.4 % буюу 9.7 мянган төл хорогдож хамгийн их хорогдолтой сумдын тоонд орж байна.

Төлийн хорогдлыг урьд онтой харьцуулахад Үенч, Чандмань, Дөргөн, Буянт, Дарви, Жаргалант сумуудад хорогдол эрс нэмэгдсэн байна. Аймгийн хэмжээгээр 4066 төл ихэрлэжээ. Мал төллөлтийг урьд оны мөн үеийнхтэй харьцуулахад 4.3 % иар буюу 102.6 мянган толгойгоор мал төллөлт дээгүүр байна.

Мал төллөлтийн мэдээнээс үзэхэд Чандмань, Дөргөн сумдад хүндрэлтэй байна. Зэрэг сумын Эхэн багийн малчин Г.Галсанбат гуайн хотонд 1 ингэ ихэрлэж эсэн мэнд бойжиж байна.

Д/д	□□□	оны эхний хээлтэгч	Төрлөөр				төллөсөн бүгд			
			й□□□	МАА	ш□□□	□□ □□□□	□□ ш□□□	2015/3	2016/3	2016/2 015 %
1	Л□□□□	53799	304	1436	2661	18747	30651	29646	32514	102.8
2	з□□□□□	66925	441	1853	6530	15662	42439	46719	50325	76.3
3	з□ш□□	59997	47	2301	5585	18251	33813	36558	44228	81.1
4	□□□□□	82112	224	1780	1602	47718	30788	34156	55859	59.9
5	□□□□□□	51498	1325	1507	1578	11575	35513	23314	23332	69.2
6	□□□□□	56674	9	718	2781	25360	27806	33004	40857	88.3
7	□□□□□□	68913	665	1886	3200	26578	36584	37644	46165	82.1
8	н□□□□□	111791	1053	2575	3157	45350	59656	70515	88066	104.2
9	н□ш□□□□	89688	288	2859	4802	33980	47759	37682	72126	58.6
10	н□□□□	76398	208	1718	5134	36762	32576	47758	55098	86.2
11	н□□□□□□□□□□	49668	38	894	3125	24430	21181	28169	31476	84.3
12	Ү□□□□	51504	299	1287	3407	17799	28712	28951	36820	83.2
13	Н□□□□	59904	152	1257	2291	20440	35764	43525	40958	100.9
14	□□□□□□	50915	224	1555	1886	22573	24677	23918	30697	64.9
15	□□□□□□□□	107032	1126	2869	3277	45079	54681	69761	54309	93.9
16	□□□□□□□□□□	81780	398	2596	1868	37444	39474	54681	46403	108.3
17	□□□□□□□□□□	42732	48	1537	3520	13899	23728	32100	31483	112.2
	□□□□	1161330	6849	30628	56404	461647	605802	678101	780716	85.0

Д/д	й□□□	МАА	ш□□□	□□□□□□	□□□□□□	төллөлтийн %				
						2015/3	2016/3	2016/2015 %	й□□□	МАА
1	41	214	572	12727	18960	64.7	60.4	93.4	13.5	14.9
2	144	243	2908	12092	34938	75.1	75.2	100.1	32.7	13.1
3	8	622	1953	14597	27048	61.7	73.7	119.4	17.0	27.0
4	88	165	175	33271	22160	41.3	68.0	164.9	39.3	9.3
5	260	180	216	6391	16285	49.4	45.3	91.6	19.6	11.9
6	1	62	413	19083	21298	63.9	72.1	112.9	11.1	8.6
7	149	41	250	19064	26661	60.6	67.0	110.5	22.4	2.2
8	287	84	600	38945	48150	70.8	78.8	111.2	27.3	3.3
9	28	1312	2101	29365	39320	46.2	80.4	174.1	9.7	45.9
10	58	135	708	29262	24935	67.2	72.1	107.3	27.9	7.9
11	4	0	299	15320	15853	62.9	63.4	100.8	10.5	0.0
12	56	89	301	14131	22243	61.2	71.5	116.7	18.7	6.9
13	36	91	336	15230	25265	73.3	68.4	93.2	23.7	7.2
14	60	120	90	15250	15177	51.1	60.3	118.1	26.8	7.7
15	123	313	501	27060	26312	70.1	50.7	72.4	10.9	10.9
16	163	52	38	22466	23684	75.4	56.7	75.3	41.0	2.0
17	0		834	10880	19769	72.7	73.7	101.3	0.0	0.0
Дүн	1506	3723	12295	335134	428058	62.9	67.2	106.8	22.0	12.2

**төлийн хорогдол**

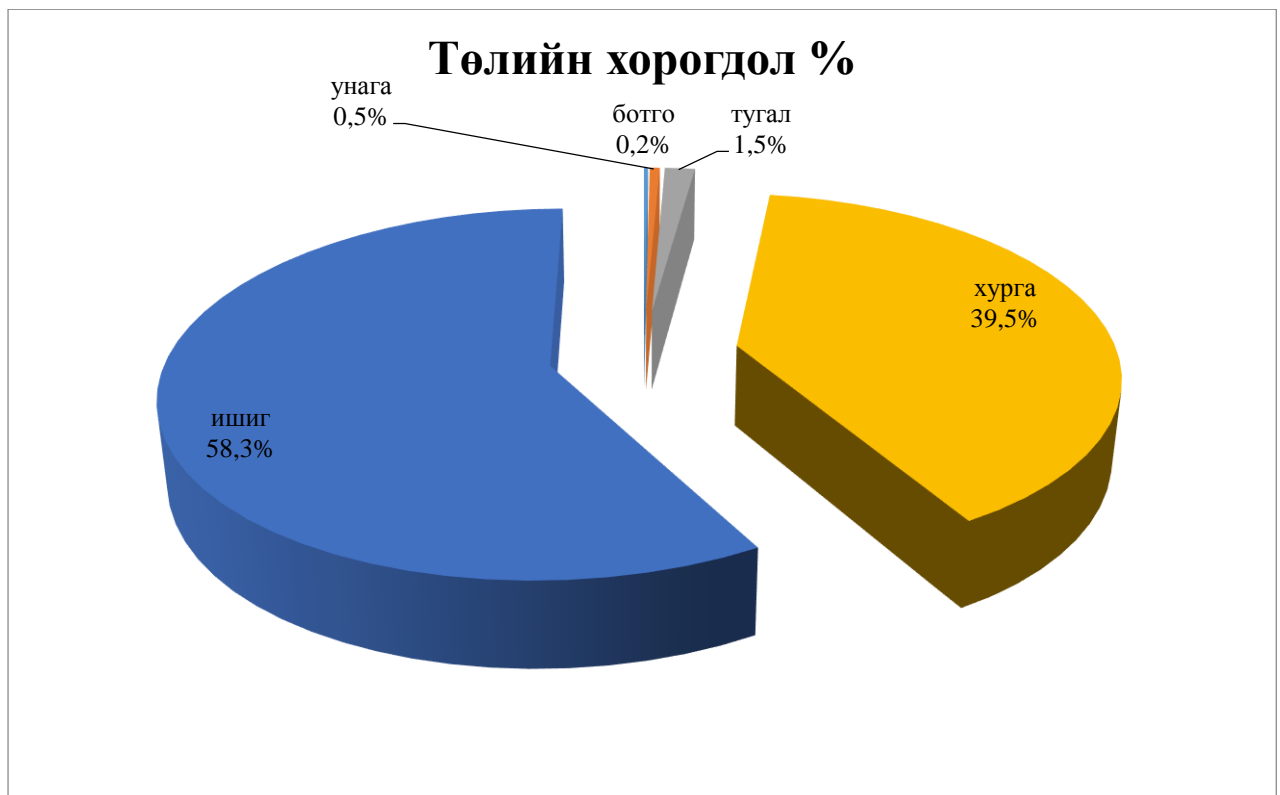
Д/д	ш	□□ □□□□	□□ □□□□	2015/3	2016/3	урьд оноос +- /тол/	з	о	с	Н	йγ
1	21.5	67.9	61.9	94	8	-86	1	1	1	0	5
2	44.5	77.2	82.3	768	1408	640	10	5	92	450	851
3	35.0	80.0	80.0	44	449	405	0	0	9	198	242
4	10.9	69.7	72.0	69	676	607	1	7	3	435	230
5	13.7	55.2	45.9	65	1636	1571	0	5	0	580	1051
6	14.9	75.2	76.6	264	404	140	0	9	22	138	235
7	7.8	71.7	72.9	1317	1030	-287	10	4	12	420	584
8	19.0	85.9	80.7	2127	1541	-586	3	6	17	605	910
9	43.8	86.4	82.3	276	248	-28	0	0	0	90	158
10	13.8	79.6	76.5	1029	721	-308	9	13	36	290	373
11	9.6	62.7	74.8	291	442	151	0	0	12	165	265
12	8.8	79.4	77.5	1	302	301	6	7	9	110	170
13	14.7	74.5	70.6	364	896	532	1	4	21	230	640
14	4.8	67.6	61.5	1360	1040	-320	0	17	18	480	525
15	15.3	60.0	48.1	120	6917	6797	0	6	19	2780	4112
16	2.0	60.0	60.0	63	306	243	5	0	0	140	161
17	23.7	78.3	83.3	10	86	76	0	0	0	32	54
дүн	21.8	72.6	70.7	8262	18110	9848	46	84	271	7143	10566

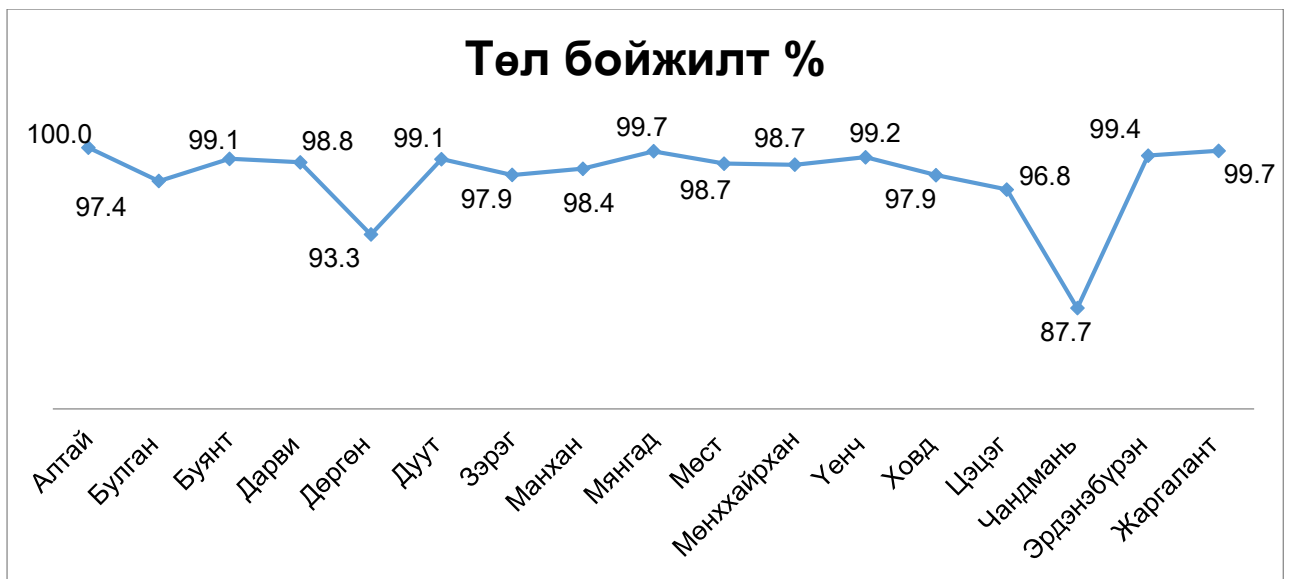
**бойжсон төл**

**бойжилтын %**

Д/д	2015/3	2016/3	2016/20 15 %	□□□□	□□□□	□□□□	□□□□	□γ	2016/3	□□□□
1	29562	32506	110.0	40	213	571	12727	18955	100.0	97.6
2	45951	49024	106.7	134	238	2816	11698	34138	97.4	93.1
3	36514	43834	120.0	8	622	1944	14422	26838	99.1	100.0
4	34101	55210	161.9	87	158	172	32851	21942	98.8	98.9
5	23249	21773	93.7	260	175	216	5863	15259	93.3	100.0
6	32825	40487	123.3	1	53	391	18958	21084	99.1	100.0
7	36327	45183	124.4	140	37	238	18666	26102	97.9	94.0
8	68438	86617	126.6	284	78	583	38357	47315	98.4	99.0
9	37406	71901	192.2	28	1312	2101	29285	39175	99.7	100.0
10	46732	54409	116.4	49	122	672	28981	24585	98.7	84.5
11	27878	31054	111.4	4	0	287	15161	15602	98.7	100.0
12	28950	36539	126.2	50	82	292	14028	22087	99.2	89.3
13	43211	40083	92.8	35	87	315	15005	24641	97.9	97.2
14	22558	29702	131.7	60	103	72	14800	14667	96.8	100.0
15	69641	47628	68.4	123	307	482	24356	22360	87.7	100.0
16	54672	46103	84.3	158	52	38	22326	23529	99.4	96.9
17	32090	31397	97.8	0	0	834	10848	19715	99.7	
дүн	670105	763450	113.9	1461	3639	12024	328332	417994	97.8	97.0

д/д					гарсан төл					
	□□□□□	□□□□□	□□□□□	□γ□□	2016/3	з□□□□	□□□□□	с□□□□	Н□□□□	йγ□□
1	99.5	99.8	100.0	100.0	32514	41	214	572	12727	18960
2	97.9	96.8	96.7	97.7	50432	144	243	2908	12092	34938
3	100.0	99.5	98.8	99.2	44283	8	622	1953	14597	27048
4	95.8	98.3	98.7	99.0	55886	88	165	175	33271	22160
5	97.2	100.0	91.7	93.7	23409	260	180	216	6391	16285
6	85.5	94.7	99.3	99.0	40891	1	62	413	19083	21298
7	90.2	95.2	97.9	97.9	46213	150	41	250	19064	26661
8	92.9	97.2	98.5	98.3	88158	287	84	600	38945	48200
9	100.0	100.0	99.7	99.6	72149	28	1312	2101	29365	39320
10	90.4	94.9	99.0	98.6	55130	58	135	708	29262	24935
11		96.0	99.0	98.4	31496	4	0	299	15320	15853
12	92.1	97.0	99.3	99.3	36841	56	89	301	14131	22243
13	95.6	93.8	98.5	97.5	40979	36	91	336	15230	25265
14	85.8	80.0	97.0	96.6	30742	60	120	90	15250	15177
15	98.1	96.2	90.0	85.0	54545	123	313	501	27060	26312
16	100.0	100.0	99.4	99.3	46409	163	52	38	22466	23684
17		100.0	99.7	99.7	31483	0	0	834	10880	19769
дүн	97.7	97.8	98.0	97.6	781560	1507	3723	12295	335134	428108





Төлийн хорогдол багаар

Аймгийн хэмжээгээр 18110 төл хорогдсоны дотор Чандмань сумын Жаргалант /2780/, Урд гол баг /1615/, Сүлжээ /1032/, Дөргөн сумын Аргалант /1352/, Агваш /1051/ багууд хамгийн их хорогдолтой багийн тоонд тэргүүлж байна. Дээрх багуудын хорогдол аймгийн нийт хорогдлын 34.0 %-ийг эзлэж байна.

№	Сум/дүүрэг	Баг/хороо	Хорогдсон төл					
			Бүгд	Ботго	Унага	Тугал	Хурга	Ишиг
1	Чандмань сум	6-р баг, Жаргалант	2780	0	0	0	1610	1170
2	Чандмань сум	5-р баг, Урд гол	1615	0	5	10	600	1000
3	Чандмань сум	4-р баг, Сүлжээ	1032	0	1	1	30	1000
4	Манхан сум	5-р баг, Ботгон	900	0	0	0	400	500
5	Дөргөн сум	3-р баг, Аргалант	665	0	5	0	260	400
6	Чандмань сум	2-р баг, Тахилт	562	0	0	3	283	276
7	Булган сум	4-р баг, Алагтолгой	559	3	1	35	170	350
8	Цэцэг сум	1-р баг, Хажинга	459	0	5	4	200	250
9	Дөргөн сум	2-р баг, Сээр	453	0	0	0	150	303
10	Чандмань сум	3-р баг, Баянхайрхан	417	0	0	0	111	306
11	Дөргөн сум	1-р баг, Агваш	394	0	0	0	104	290
12	Ховд сум	4-р баг, Улаанбураа	346	0	0	6	110	230
13	Ховд сум	3-р баг, Баруун салаа	341	1	2	8	80	250
14	Булган сум	3-р баг, Байтаг	311	6	2	21	118	164
15	Зэрэг сум	2-р баг, Бургасан	304	1	2	1	96	204
16	Мөст сум	1-р баг, Цэцэг гол	301	9	13	24	124	131
17	Булган сум	1-р баг, Баянгол	281	0	0	25	61	195
18	Зэрэг сум	4-р баг, Эхэн	276	8	2	6	126	134
19	Чандмань сум	1-р баг, Талын булаг	275	0	0	5	70	200
20	Зэрэг сум	1-р баг, Гүвээ	274	1	0	1	127	145
21	Цэцэг сум	3-р баг, Баян-Овоо	199	0	4	7	87	101
22	Дарви сум	2-р баг, Дэлгэр	199	1	2	1	98	97
23	Цэцэг сум	2-р баг, Баянгол	194	0	6	2	88	98
24	Манхан сум	4-р баг, Баянгол	183	0	3	10	50	120
25	Мөст сум	2-р баг, Хужирт	162	0	0	7	57	98
26	Мөнххайрхан сум	2-р баг, Борт	152	0	0	5	61	86
27	Манхан сум	3-р баг, Улаан хүрээ	150	0	0	0	50	100
28	Дарви сум	4-р баг, Мөнгөн аяга	149	0	1	0	94	54
29	Мөнххайрхан сум	4-р баг, Сэнхэр	146	0	0	0	45	101
30	Дарви сум	3-р баг, Мөрөн	136	0	2	0	97	37
31	Дуут сум	2-р баг, Хөх бэлчир	132	0	2	10	40	80
32	Мөст сум	5-р баг, Улаантолгой	128	0	0	0	61	67
33	Манхан сум	2-р баг, Зэрэг гол	116	2	0	1	48	65
34	Зэрэг сум	3-р баг, Бураа	112	0	0	3	43	66
35	Дуут сум	3-р баг, Цагаан бургас	111	0	2	6	42	61
36	Дуут сум	1-р баг, Шивэр	100	0	5	4	33	58
37	Мөст сум	4-р баг, Давст	98	0	0	5	39	54
38	Дарви сум	1-р баг, Булаг	97	0	1	0	86	10
39	Буянт сум	1-р баг, Нарийн гол	94	0	0	4	55	35
40	Үенч сум	3-р баг, Жаргалан	92	2	4	0	32	54
41	Эрдэнэбүрэн сум	4-р баг, Шураг	87	2	0	0	40	45
42	Буянт сум	3-р баг, Наранхайрхан	87	0	0	0	30	57
43	Буянт сум	4-р баг, Цагаан-Эрэг	86	0	0	0	30	56
44	Цэцэг сум	5-р баг, Хөшөөт	81	0	1	2	47	31

45	Мянгад сум	4-р баг, Цагаанбулан	80	0	0	0	30	50
46	Манхан сум	6-р баг, Төгрөг гол	77	0	2	5	20	50
47	Манхан сум	1-р баг, Тахилт	73	1	1	1	20	50
48	Ховд сум	5-р баг, Дунд ус	72	0	0	3	15	54
49	Дарви сум	5-р баг, Булган	68	0	1	2	45	20
50	Мөнххайрхан сум	1-р баг, Алаг	67	0	0	2	30	35
51	Эрдэнэбүрэн сум	2-р баг, Намаржин	66	1	0	0	30	35
52	Үенч сум	4-р баг, Улиаст	64	0	0	3	15	46
53	Буянт сум	2-р баг, Цагаанбургас	64	0	0	2	30	32
54	Ховд сум	2-р баг, Цагаанбургас	63	0	1	2	10	50
55	Буянт сум	5-р баг, Норжинхайрхан	63	0	0	3	30	30
56	Цэцэг сум	4-р баг, Цэцэг нуур	62	0	1	3	28	30
57	Эрдэнэбүрэн сум	3-р баг, Хонгио	61	1	0	0	30	30
58	Булган сум	2-р баг, Баянсудал	58	1	2	4	19	32
59	Мөнххайрхан сум	3-р баг, Хаг	57	0	0	5	23	29
60	Эрдэнэбүрэн сум	1-р баг, Баянгол	56	1	0	0	25	30
61	Булган сум	6-р баг, Бүрэнхайрхан	55	0	0	6	19	30
62	Ховд сум	1-р баг, Баянбулаг	53	0	1	2	10	40
63	Мянгад сум	2-р баг, Баянбулаг	50	0	0	0	15	35
64	Дөргөн сум	4-р баг, Өгөөмөр	47	0	0	0	14	33
65	Үенч сум	2-р баг, Нарийн гол	46	2	3	3	15	23
66	Үенч сум	5-р баг, Хөх үзүүр	42	0	0	3	16	23
67	Мянгад сум	5-р баг, Баянхошуу	40	0	0	0	20	20
68	Үенч сум	1-р баг, Цагаантүнгэ	37	2	0	0	25	10
69	Булган сум	5-р баг, Далт	37	0	0	1	7	29
70	Эрдэнэбүрэн сум	5-р баг, Хар ус	30	0	0	0	15	15
71	Мянгад сум	3-р баг, Гахайт	30	0	0	0	10	20
72	Дуут сум	4-р баг, Босго	27	0	0	2	10	15
73	Мянгад сум	1-р баг, Чацаргант	25	0	0	0	5	20
74	Зэрэг сум	5-р баг, Хөндлөн	17	0	0	1	6	10
75	Жаргалант сум	12-р баг, Цамбагарав	14	0	0	0	6	8
76	Жаргалант сум	5-р баг, Буянт	12	0	0	0	6	6
77	Жаргалант сум	4-р баг, Бугат	9	0	0	0	4	5
78	Жаргалант сум	6-р баг, Жаргалан	8	0	0	0	4	4
79	Жаргалант сум	8-р баг, Наран	7	0	0	0	2	5
80	Алтай сум	4-р баг, Тахилт	7	0	1	1	0	5
81	Жаргалант сум	1-р баг, Алагтолгой	6	0	0	0	0	6
82	Жаргалант сум	7-р баг, Магсаржав	6	0	0	0	2	4
83	Жаргалант сум	10-р баг, Тахилт	6	0	0	0	2	4
84	Жаргалант сум	11-р баг, Хайрхан	6	0	0	0	2	4
85	Жаргалант сум	2-р баг, Баатархайрхан	4	0	0	0	2	2
86	Жаргалант сум	3-р баг, Бичигт	4	0	0	0	0	4
87	Жаргалант сум	9-р баг, Рашаант	4	0	0	0	2	2
88	Алтай сум	2-р баг, Алтангадас	1	1	0	0	0	0

### Том малын зүй бус хорогдол, сумаар

№	Сум/дүүрэг	Хорогдсон том мал								Өвчнөөр хорогдсо н том мал	Хорогд сон хээлтэг ч мал
		2015/3	2016/3	2016/2 015 /- + /	Адуу	Үхэр	Тэмээ	Хонь	Ямаа		
1	Жаргалант	13	325	312	0	11	0	92	222	0	48
2	Алтай сум	144	136	-8	3	10	1	47	75	35	83
3	Булган сум	441	725	284	25	96	7	202	395	201	144
4	Буянт сум	66	581	515	0	3	0	153	425	0	0
5	Дарви сум	664	823	159	5	7	0	210	601	0	0
6	Дөргөн сум	113	6625	6512	191	128	7	1491	4808	1215	2328
7	Дууг сум	119	206	87	18	24	0	60	104	43	18
8	Зэрэг сум	990	708	-282	34	51	10	216	397	6	243
9	Манхан сум	232	571	339	26	41	4	166	334	8	29
10	Мөнххайрхан	152	309	157	21	36	1	85	166	0	96
11	Мөст сум	785	1090	305	102	170	1	380	437	45	224
12	Мянгад сум	234	4882	4648	130	155	0	1396	3201	0	928
13	Үенч сум	649	720	71	7	15	2	233	463	0	110
14	Ховд сум	345	2521	2176	66	95	1	461	1898	0	257
15	Цэцэг сум	624	813	189	50	63	0	280	420	0	100
16	Чандмань сум	124	7997	7873	113	131	9	2698	5046	140	1367
17	Эрдэнэбүрэн	53	596	543	28	32	0	206	330	0	152
	<b>Нийт</b>	<b>5748</b>	<b>29628</b>	<b>23880</b>	<b>819</b>	<b>1068</b>	<b>43</b>	<b>8376</b>	<b>19322</b>	<b>1693</b>	<b>6127</b>

### Том малын зүй бус хорогдол,багаар

Хорогдлыг багаар авч үзвэл Дөргөн сум Аргалант 3044,Сээр 1907,Агваш 1493,Чандмань Жаргалант 2491, Тахилт 2151, Мянгад Баянбулаг 1801 тус тус хорогдож, хамгийн их хорогдолтой багийн тоонд орж байна. Зөвхөн 3-р сард Дөргөн Аргалант 1934, Агваш 425, Чандмань сум Тахилт 1629, Жаргалант 2019 мал хорогджээ.

№	Сум/дүүрэг	Баг/хороо	Бүгд	Адуу	Үхэр	Тэмээ	Хонь	Ямаа
1	Дөргөн сум	3-р баг, Аргалант	3044	68	35	2	709	2230
2	Чандмань сум	6-р баг, Жаргалант	2491	12	13	6	610	1850
3	Чандмань сум	2-р баг, Тахилт	2151	38	24	0	1063	1026
4	Дөргөн сум	2-р баг, Сээр	1907	37	32	5	383	1450
5	Мянгад сум	2-р баг, Баянбулаг	1801	45	26	0	750	980
6	Дөргөн сум	1-р баг, Агваш	1493	73	56	0	360	1004
7	Мянгад сум	4-р баг, Цагаанбулан	1441	20	61	0	210	1150
8	Чандмань сум	3-р баг, Баянхайрхан	1342	18	21	3	400	900
9	Ховд сум	3-р баг, Баруун салаа	847	21	29	1	86	710
10	Чандмань сум	4-р баг, Сүлжээ	838	5	3	0	170	660

11	Ховд сум	4-р баг, Улаанбураа	835	20	25	0	190	600
12	Чандмань сум	5-р баг, Урд гол	725	35	40	0	300	350
13	Мянгад сум	3-р баг, Гахайт	671	15	8	0	98	550
14	Мянгад сум	1-р баг, Чацаргант	645	50	45	0	250	300
15	Чандмань сум	1-р баг, Талын булаг	450	5	30	0	155	260
16	Булган сум	4-р баг, Алагтолгой	441	11	65	5	130	230
17	Ховд сум	1-р баг, Баянбулаг	439	16	22	0	100	301
18	Мөст сум	1-р баг, Цэцэг гол	330	24	47	1	125	133
19	Мянгад сум	5-р баг, Баянхошуу	324	0	15	0	88	221
20	Ховд сум	2-р баг, Цагаанбургас	306	4	10	0	70	222
21	Буянт сум	3-р баг, Наранхайрхан	304	0	0	0	90	214
22	Цэцэг сум	1-р баг, Хажинга	292	17	15	0	60	200
23	Мөст сум	3-р баг, Баянхайрхан	284	20	30	0	109	125
24	Зэрэг сум	4-р баг, Эхэн	248	9	10	3	87	139
25	Үенч сум	2-р баг, Нарийн гол	212	5	7	1	76	123
26	Дарви сум	3-р баг, Мөрөн	207	5	2	0	60	140
27	Цэцэг сум	2-р баг, Баянгол	199	17	14	0	80	88
28	Мөст сум	4-р баг, Давст	183	21	30	0	58	74
29	Дарви сум	1-р баг, Булаг	183	0	3	0	40	140
30	Дөргөн сум	4-р баг, Өгөөмөр	181	13	5	0	39	124
31	Мөст сум	5-р баг, Улаантолгой	173	26	31	0	52	64
32	Дарви сум	2-р баг, Дэлгэр	171	0	0	0	26	145
33	Цэцэг сум	3-р баг, Баян-Овоо	167	11	20	0	60	76
34	Үенч сум	1-р баг, Цагаантүнгэ	165	1	4	0	64	96
35	Зэрэг сум	1-р баг, Гүвээ	160	8	8	1	50	93
36	Эрдэнэбүрэн сум	2-р баг, Намаржин	149	7	7	0	65	70
37	Эрдэнэбүрэн сум	4-р баг, Шураг	147	6	11	0	40	90
38	Үенч сум	3-р баг, Жаргалан	145	1	2	1	45	96
39	Буянт сум	4-р баг, Цагаан-Эрэг	141	0	0	0	31	110
40	Дарви сум	5-р баг, Булган	140	0	2	0	30	108
41	Манхан сум	4-р баг, Баянгол	130	5	15	0	25	85
42	Эрдэнэбүрэн сум	3-р баг, Хонгио	129	9	8	0	32	80
43	Эрдэнэбүрэн сум	1-р баг, Баянгол	126	5	6	0	45	70
44	Манхан сум	3-р баг, Улаан хүрээ	126	6	5	0	50	65
45	Дарви сум	4-р баг, Мөнгөн аяга	122	0	0	0	54	68
46	Зэрэг сум	3-р баг, Бураа	121	4	7	1	39	70
47	Мөст сум	2-р баг, Хужирт	120	11	32	0	36	41
48	Үенч сум	5-р баг, Хөх үзүүр	114	0	1	0	28	85
49	Зэрэг сум	2-р баг, Бургасан	112	9	17	5	31	50
50	Манхан сум	2-р баг, Зэрэг гол	107	3	5	4	36	59
51	Мөнххайрхан сум	2-р баг, Борт	104	7	17	1	26	53
52	Алтай сум	2-р баг, Алтангадас	103	3	9	1	36	54
53	Булган сум	1-р баг, Баянгол	102	5	15	1	21	60

54	Мөнххайрхан сум	4-р баг, Сэнхэр	95	5	6	0	21	63
55	Ховд сум	5-р баг, Дунд ус	94	5	9	0	15	65
56	Манхан сум	5-р баг, Ботгон	87	1	6	0	30	50
57	Цэцэг сум	4-р баг, Цэцэг нуур	86	5	10	0	40	31
58	Үенч сум	4-р баг, Улиаст	84	0	1	0	20	63
59	Дуут сум	2-р баг, Хөх бэлчир	79	5	8	0	15	51
60	Манхан сум	1-р баг, Тахилт	71	6	5	0	25	35
61	Цэцэг сум	5-р баг, Хөшөөт	69	0	4	0	40	25
62	Зэрэг сум	5-р баг, Хөндлөн	67	4	9	0	9	45
63	Дуут сум	1-р баг, Шивэр	66	9	13	0	21	23
64	Буянт сум	1-р баг, Нарийн гол	58	0	1	0	21	36
65	Мөнххайрхан сум	3-р баг, Хаг	56	5	8	0	18	25
66	Булган сум	6-р баг, Бүрэнхайрхан	56	1	4	0	19	32
67	Мөнххайрхан сум	1-р баг, Алаг	54	4	5	0	20	25
68	Манхан сум	6-р баг, Төгрөг гол	50	5	5	0	0	40
69	Булган сум	5-р баг, Далт	49	1	5	0	10	33
70	Жаргалант сум	9-р баг, Рашаант	46	0	1	0	10	35
71	Эрдэнэбүрэн сум	5-р баг, Хар ус	45	1	0	0	24	20
72	Жаргалант сум	8-р баг, Наран	43	0	2	0	10	31
73	Дуут сум	3-р баг, Цагаан бургас	42	2	2	0	18	20
74	Булган сум	2-р баг, Баянсудал	42	2	4	1	15	20
75	Буянт сум	5-р баг, Норжинхайрхан	41	0	1	0	5	35
76	Буянт сум	2-р баг, Цагаанбургас	37	0	1	0	6	30
77	Жаргалант сум	12-р баг, Цамбагарав	36	0	2	0	10	24
78	Булган сум	3-р баг, Байтаг	35	5	3	0	7	20
79	Жаргалант сум	5-р баг, Буянт	33	0	1	0	8	24
80	Жаргалант сум	3-р баг, Бичигт	27	0	1	0	8	18
81	Жаргалант сум	4-р баг, Бугат	25	0	1	0	8	16
82	Жаргалант сум	2-р баг, Баатархайрхан	24	0	0	0	6	18
83	Жаргалант сум	11-р баг, Хайрхан	22	0	2	0	8	12
84	Жаргалант сум	1-р баг, Алагтолгой	20	0	0	0	6	14
85	Дуут сум	4-р баг, Босго	19	2	1	0	6	10
86	Жаргалант сум	10-р баг, Тахилт	17	0	1	0	6	10
87	Жаргалант сум	6-р баг, Жаргалан	16	0	0	0	6	10
88	Жаргалант сум	7-р баг, Магсаржав	16	0	0	0	6	10
89	Алтай сум	3-р баг, Барлаг	16	0	0	0	5	11
90	Алтай сум	4-р баг, Тахилт	10	0	1	0	4	5
91	Алтай сум	1-р баг, Бодонч	7	0	0	0	2	5
			<b>29628</b>	<b>819</b>	<b>1068</b>	<b>43</b>	<b>8376</b>	<b>19322</b>

## ХАА-н бүтээгдэхүүний үнэ төгрөгөөр

Бүтээгдэхүүний нэр төрөл	2016/2	2016/3	өмнөх сараас +/- /төг/
Буур	950000	950000	0
Нас гүйцсэн ат	785714	850000	64286
Нас гүйцсэн ингэ	616667	700000	83333
Эр шилбэ	650000	650000	0
Эм шилбэ	650000	650000	0
Эр ботго	350000	350000	0
Эм ботго	350000	350000	0
Азарга	1037500	1025000	(12500)
Соёолон үрээ	583333	643750	60417
Соёолон гүү	542857	600000	57143
Шүдлэн үрээ	525000	750000	225000
Шүдлэн байдас	525000	750000	225000
Эр унага	350000	350000	0
Эм унага	350000	350000	0
Бух	816667	800000	(16667)
Хязаалан шар	688889	741667	52778
Хязаалан дөнж	575000	581250	6250
Шүдлэн эр үхэр	466667	516667	50000
Шүдлэн гунж	525000	483333	(41667)
Эр тугал	150000	150000	0
Эм тугал	150000	150000	0
Хуц	125000	126667	1667
Эр хонь	87857	106786	18929
Эм хонь	66500	73182	6682
Эр төлөг	52143	60000	7857
Эм төлөг	49167	53571	4405
Эр хурга	30000	32500	2500
Эм хурга	32500	33333	833
Ухна	96667	113333	16667
Эр ямаа	70769	77143	6374
Эм ямаа	43889	51000	7111
Эр борлон	33000	34167	1167
Эм борлон	31000	32500	1500
Эр ишиг	21667	25000	3333
Эм ишиг	21667	25000	3333
Хөх тариа	2000000	2000000	0
Боодолтой өвс	4063	3964	(98)
Задгай өвс	180000	150000	(30000)
Чацаргана	4000.000	4000.0	0
Аргал	58833	58333	(500)
Хөрзөн	70000	0	(70000)



ЛХ Ажиллагааны Ажиллагаа эхний улирлын байдлаар 1667.9 –Ш  
 Ажиллагаа Ажиллагаа 1672.3 –Ш Ажиллагаа Ажиллагаа  
 з Ажиллагаа Ажиллагаа-А Ажиллагаа Ажиллагаа  
 88.4 Ажиллагаа 782.9 –Ш Ажиллагаа 87.9 Ажиллагаа 782.3 –Ш Ажиллагаа  
 Ажиллагаа Ажиллагаа

Аж үйлдвэрийн гол нэр төрлийн зарим бүтээгдэхүүний үйлдвэрлэл

	Хэмжих нэгж	2015	2016	2016/2015%
Нарийн боов	тонн	11.7	31.5	269.2
Талх	тонн	0.5	25.3	5060.0
Хэвийн боов	тонн	12.8	13.3	103.9
Гоймон	тонн		0.4	
Хэрчисэн гурил	тонн	0.3	1.8	600.0
Зайрмаг	мян.шир	1	0.0	0.0
Тараг	мян.литр	6.7	7.0	104.5
Хиам	тонн	7.7	13.7	177.9
Ажиллагаа	Ү	45	125	277.8
Ажиллагаа	Ү	7	9	128.6
Нжиллагаа	Ү	8	24	300.0
Ажиллагаа	Ү	3	45	1500.0
Office хувцас	ш	4	0	0.0
Лжиллагаа-	Ажиллагаа-	5	19	380.0
Цамц	ш		15	
Машины суудлын бүрээс	ш		7	
Ажиллагаа	Ажиллагаа	5810	6258.4	107.7
Дулаан	мян.к.кал	12.4	39	314.5
ус олборлолт	мян.м3	161	160.5	99.7
Татан зайлуулалт	мян.м4	163	162.7	99.8

**Нийгмийн халамжийн сангаас олгосон тэтгэмж**

Улсын төсвөөс нийгмийн халамжийн сангийн зардалд зориулан 937.5 сая төгрөг зарцуулсанд 10.1 мянган хүн хамрагджээ. Лжиллагаа Ажиллагаа Ажиллагаа-Ажиллагаа- 19.5 Ажиллагаа Ажиллагаа 2148.7 –Ажиллагаа Ажиллагаа Ажиллагаа Ажиллагаа-А Ажиллагаа Ажиллагаа –Ажиллагаа тэтгэмж авч буй хүний тоо 28.6 Ажиллагаа 4.3 мянган хүнээр өссөн бол халамжийн тэтгэмж 9.2 хувь буюу 216.5 –Ажиллагаа буурсан Ажиллагаа-эй Ажиллагаа

№	Сэдвэл	2015		2016		Өөрчлөлт-%	
		Нэгж	Л/төг-р	Нэгж	Л/төг-р	Нэгж	Л/төг-р %
1	Нийгмийн даатгалын сангаас олгосон тэтгэвэр	1672	575.5	1584	456.9	94.7	79.4
2	Коллектив хөрөнгийн сангаас олгосон тэтгэвэр	1521	272.4	1718	290.4	113.0	106.6
3	Үндэсний хөрөнгийн сангаас олгосон тэтгэвэр	279	37.4	283	22.9	101.4	61.2
4	Ламжсан хөрөнгийн сангаас олгосон тэтгэвэр	1089	74.7	5628	108.9	516.8	145.8
5	Нийгмийн даатгалын сангаас олгосон тэтгэвэр	312	36.4	764	39.4	244.9	108.2
6	Олон нийтийн оролцоонд түшиглэсэн халамжийн үйлчилгээ	0	0	75	19	0.0	0.0
	<b>Халамжийн сан</b>	<b>4873</b>	<b>996.4</b>	<b>10052</b>	<b>937.5</b>	<b>206.3</b>	<b>94.1</b>
7	Ажлаас олгосон тэтгэвэр	2326	236.6	2237	189.5	96.2	80.1
8	Ламжсан хөрөнгийн сангаас олгосон тэтгэвэр	7886	1104.5	7137	1000.0	90.5	90.5
9	Ажлаас олгосон тэтгэвэр	63	27.7	50	21.7	79.4	78.3
10	НАА-аас олгосон тэтгэвэр	0	0	0	0.0	0.0	0.0
	<b>Дүн</b>	<b>15148</b>	<b>2365.2</b>	<b>19476</b>	<b>2148.7</b>	<b>128.6</b>	<b>90.8</b>

Ажлаас олгосон тэтгэвэр

### Нийгмийн даатгалын сангаас олгосон тэтгэвэр

Нийгмийн даатгалын сангаас 7115 хүнд 5547.4 сая төгрөгийн өндөр насны тэтгэвэр, 1630 хүнд 1002.6 мянган төгрөгийн тахир дутуугийн, 807 хүнд 513.7 сая төгрөгийн тэжээгчээ алдасны тэтгэвэр тус тус олгогдсон үзүүлэлт харагдаж байна.

сумын нэр		Тэтгэвэр												Тэтгэмж					
		өндөр нас		тахир дутуу		ТА		Цэрэг		ҮОМШӨ		Нийт дүн		ЖА		ХЧТА		Оршуулга	
		санхүүжилт	хүний тоо	санхүүжилт	хүний тоо	санхүүжилт	хүний тоо	санхүүжилт	хүний тоо	санхүүжилт	хүний тоо	санхүүжилт	хүний тоо	санхүүжилт	хүний тоо	санхүүжилт	хүний тоо	санхүүжилт	хүний тоо
1	Алтай	188254	247	26283.3	44	16843.9	28	4829.8	4			236211	323	10804.9	11	49.9	2	1240	2
2	Булган	708548	952	95055.3	159	50264.3	82	39415.5	31			893283	1224	18018.4	16	372.2	5	8060	12
3	Буянт	217970	278	24363.6	44	17225.4	24			690	2	259559	348	6891.7	5	66.2	3	4340	7
4	Дарви	138113	213	36338.9	58	11029.1	19	2862.7	2			188344	292	13275.7	14	79.2	2	620	1
5	Дөргөн	182279	245	40880.1	67	21917.7	34	690	1			245767	347	5681.8	7	123.3	5	2480	4
6	Дуут	122730	165	29162.6	48	11205	17	1292.4	1			164390	231	2585.4	2			620	1
7	Зэрэг	201245	270	39437.4	58	17791.2	30					258473	358	5436.6	6	59.5	2	3100	4
8	Манхан	242284	330	33680	56	26937.8	45	1380	2			304282	433	7587.3	7	286	6	1240	2
9	Мөст	218169	292	33161.9	52	15703.8	24	3149	3			270183	371	7225.9	7	81	2	3720	6
10	Мөнххайрхан	154498	208	24484.2	42	13164.9	20					192147	270	6116.3	5	206	3	620	1
11	Мянгад	212698	289	42808.3	70	21708	34	1023.5	1		1	278237	395	4273.8	4	701.8	8	1860	3
12	Үенч	264249	352	31599.7	49	25029.6	40	36523.3	26			357401	467	21282.3	20	154.9	4	2480	4
13	Ховд	178748	234	18730.6	33	17485.4	27			1174.3	1	214964	295	6180.6	6	473.8	4	1240	2
14	Цэцэг	158482	215	28425.1	43	10407.7	16			6533.2	8	197315	282	7401.3	8	69.3	2	2480	4
15	Чандмань	194907	260	19783.5	30	8773.5	14			724.4	1	223464	305	3887.4	4	270.1	5	1860	3
16	Эрдэнэбүрэн	171649	226	37809.8	64	19535.2	30	690	1	2036.8	2	229684	323	9479.4	10	287.5	8	2480	3
17	Жаргалант	1992582	2339	440609	713	208679	323	164737	123	27069.8	27	2806607	3525	197186	179	17767.7	174	16740	30
		5547402	7115	1002613	1630	513702	807	256593	195	38228.5	42	7320310	9789	333315	311	21048.4	235	55180	89

## Тээвэр

Авто тээврийн салбарын орлого 2016 оны нэгдүгээр улиралд 104342.8 мянган төгрөг байгаа нь өнгөрсөн оны мөн үеэс 14.3 хувиар буюу 13056,4 мянган төгрөгөөр нэмэгдсэн үзүүлэлттэй байна.

### Тээврийн салбарын гол үзүүлэлтүүд

Д/д	Тээврийн үзүүлэлтүүд	Хэмжих нэгж	2015/л	2016/л	Өөрчлөлт
1	с		18.93	36.9	17.97
2	ЛЦ		15024	27655.6	12631.6
3	Зорчигчдын	хүн	15.7	7.8	-7.9
4		А	12484.6	9507	-2977.6
5	с		91286.4	104342.8	13056.4
6	с	А	71	68	-3

Мөн дээрх хугацаанд авто тээврээр давхардсан тоогоор 7.8 мянган зорчигч тээвэрлэж, 9507 мянган хүн километрийн ажил үйлчилгээг гүйцэтгэсэн нь өнгөрсөн оны мөн үеэс 23.8 хувиар буюу 29.7 мянган хүн километрээр буурсан байна.

### Шуудан холбоо

Тайлант хугацаанд холбооны үйлчилгээний орлого 18 хувиар буюу 17944.4 мянган төгрөгөөр буурч 81.5 сая төгрөг болсон байна. Харин хүн амаас орсон орлого 21.1 сая төгрөгт хүрч өнгөрсөн оны мөн үеэс 3.5 хувиар буюу 0.78 сая төгрөгөөр тус тус буурсан байна. Нийт орлогын 25.9 хувийг хүн амаас орсон орлого эзэлж байна.

### Шуудан, Холбоо, Интернэтийн үйлчилгээний үзүүлэлтүүд

Холбооны салбарын үзүүлэлт	Хэмжих нэгж	2015/л	2016/л	Өөрчлөлт
Холбооны үйлчилгээний орлого	мян.төг	99523	81578.6	-17944.4
Үүнээс: Хүн амаас орсон орлого	мян.төг	21914.3	21128.9	-785.4
Суурин телефон цэг	тоо	724	469	-255
Үүнээс: Айл өрхийн	тоо	294	270	-24
Интернэт үйлчилгээний цэг	тоо	4	4	
Интернэт үйлчилгээний цэгээр үйлчлүүлэгчдийн тоо	тоо	2210	1310	-900
КаТВ-ийн сувагт холбогдсон хэрэглэгч	тоо	1047	1258	211

Тайлант хугацаанд суурин телефон цэгийн тоо 469 байгаагаас 57.5 хувь буюу 270 нь айл өрхийн хэрэглэгчид байна. КаТВ-ийн хэрэглэгчдийн тоо өмнөх оны мөн үеэс 211 хэрэглэгчээр нэмэгдсэн байна.

**ГОЛ НЭР ТӨРЛИЙН БАРААНЫ ҮНЭ**

№	з	03 сар	04 сар	04/03сар%
1	М	1200	1200	100.0
2	Талх, орон нутгийн, ш	900	900	100.0
3	Н	5500	6000	109.1
4	Н	6500	6500	100.0
5	ш	6500	5500	84.6
6	ш	7000	6500	92.9
7		5000	5000	100.0
8		5500	5500	100.0
9	Гэдэс дотор /бүтэн/	4000	5000	125.0
10	Хүйхалсан хонины толгой	2800	3000	107.1
11	Хүйхлаагүй хонины толгой	1500	1500	100.0
12	Хүйхалсан ямааны толгой	2500	1500	60.0
13	Хүйхлаагүй ямааны толгой	500	500	100.0
14		2000	1800	90.0
15		2200	2200	100.0
16	Ү	2000	2000	100.0
17	к	50000	52000	104.0
18	- з	48000	50000	104.2
19	Төмс	600	500	83.3
20	Лууван	1500	1800	120.0
21	Манжин	1500	1800	120.0
22	Байцаа	1500	1800	120.0
23	Сонгино	1500	2000	133.3
24	Нүүрс, тн	90000	90000	100.0
25	Нүүрс, шуудайгаар	6500	6000	92.3
26	Түлшний мод, шуудайгаар	5500	5000	90.9
27	Аргал, шуудайгаар	2500	2500	100.0

**ШАТАХУУНЫ ҮНЭ**

Аж ахуйн нэгжийн нэрс	А-80	А-92	Дизель
Хөрс	1480	1580	1540
Оюун мандал	1499	1589	1529
М-Ойл	1520	1610	1550
Шунхлай	1510	1610	1550
Ник	1510	1610	1550
Баруун Ойрд	1510	1610	1550
Магнай трейд	1510	1610	1550
ТЭС	1510	1610	1550
Толхын ойл	1500	1600	1550
Ортасу	1510	0	1550

## ТӨСВИЙН УРЬДЧИЛСАН ГҮЙЦЭТГЭЛ

Орон нутгийн төсвийн орлогод 1717,2 сая төгрөг орж төлөвлөгөө 735,3 сая төгрөгөөр буюу 30 хувиар тасарсан байна. Үүнээс татварын орлогоор 1591,1 сая төгрөг орж төлөвлөгөө 596,7 сая төгрөгөөр буюу 27,3 хувиар, хөрөнгийн орлого 100 хувиар, татварын бус орлогоор 113,4 сая төгрөг оруулж төлөвлөгөө 74,2 сая төгрөгөөр буюу 39,6 хувиар тус тус тасарсан байна.

Орон нутгийн төсвийн нийт зарлага 13200,5 сая төгрөгт хүрч төсөвлөснөөс 1502,8 сая төгрөгөөр, үүнээс орон нутгийн төсвийн удирдлагыг хэрэгжүүлэх урсгал зарлага 3414,8 сая төгрөг хүрч, 1356,6 сая төгрөгөөр, орон нутагт чиг үүрэг нь шилжиж ирсэн төсвийн байгууллагуудын зарлага 9501,4 сая төгрөгт хүрч 92,6 сая төгрөгөөр, ОНХС-ийн хөрөнгө оруулалтын зарлага 499,4 сая төгрөгт хүрч, төсөвлөснөөс 71,8 сая төгрөгөөр тус тус хэмнэлттэй гарсан урьдчилсан дүнтэй байна.

Орон нутгийн төсвийн өр 91,1 сая , авлага 49,6 сая төгрөг болж өрөө 68,1, авлага 33,0 сая төгрөгөөр тус тус өссөн байна.

Орон нутгийн хөгжлийн сангийн санхүүжилтээр Сангийн яамнаас 571,2 сая төгрөг авахаас 381,9 сая төгрөг авч 189,2 сая төгрөг дутуу ирж, 499,4 сая төгрөгийн хөрөнгө оруулалтын төсөл, арга хэмжээг санхүүжүүлсэн байна.

Энэ улирлын байдлаар улсын төсөвт төвлөрүүлэх орлогод 349,2 сая төгрөг оруулахаас 418,2 сая төгрөг оруулж төлөвлөгөө 69,0 сая төгрөгөөр буюу 19,7 хувиар өөрчлөгдсөн байна.

Орон нутагт чиг үүрэг нь шилжиж ирсэн тусгай зориулалтын шилжүүлгээр санхүүжих төсөвт байгууллагуудын өөрийн орлогод 24,1 сая төгрөг орж төлөвлөгөө 30,5 хувийн биелэлттэй байна.

Орон нутагт чиг үүрэг нь шилжиж ирсэн тусгай зориулалтын шилжүүлгээр санхүүжих төсөвт байгууллагуудын төсвийн зарлага 9501,4 сая төгрөгт хүрч, төсөвлөснөөс 92,6 сая төгрөгөөр дутуу гарч төсвийн захирагч, эдийн засгийн ангиллаар хэмнэлттэй гарсан байна.

Эрүүл мэнд, спортын салбарын төсвийн зарлага 1140,7 сая төгрөг гарсан нь төлөвлөснөөс 64,5 сая төгрөгөөр дутуу гарч, өр 60,7 сая, авлага 11,9 сая төгрөг гарсан нь өмнөх оны мөн үеэс өр 1,0 сая төгрөгөөр, авлага 9,3 сая төгрөгөөр өссөн байна. Өрийг оны эхэнтэй харьцуулахад 3,3 сая төгрөгөөр буурсан байна.

Боловсроль, соёлын салбарын төсвийн зарлага 8224,0 сая төгрөг гарсан нь төлөвлөснөөс 7,9 сая төгрөгөөр дутуу гарч, өр 651,7 сая, авлага 66,5 сая төгрөг гарсан нь өмнөх оны мөн үеэс өр 433,6 сая төгрөгөөр өсөж, авлага 38,6 сая төгрөгөөр өссөн байна. Өрийг оны эхэнтэй харьцуулахад 29,9 сая төгрөгөөр буурсан байна.

Орон нутгийн төсвийн нийт өрийг эдийн засгийн ангиллаар задлахад ажиллах хүчинтэй холбогдсон зардал 268,8, тогтмол зардал 284,4, эм, хоол 152,4, шатахууны 13,0, томилолт 11,3, урсгал засвар 18,2, тэтгэмж 47,4 сая төгрөгийн өр ихэнхийг эзэлж байна.

ХОВД АЙМГИЙН БАНКНЫ САЛБАР, НЭГЖҮҮДИЙН ЗАРИМ ҮЗҮҮЛЭЛТ

2016 оны 03-р сарын 31-ны байдлаар /өссөн дүнгээр/										/ Сая.төг /		
Д/д	Үзүүлэлт	Капитал	Хувь	Голомт	Хувь	Төрийн банк	Хувь	ХААН	Хувь	ХАС	Хувь	Дүн
1	МБанкнаас авсан зузаатгал	20.0	0.2	689.7	7.8	6,600.4	74.4	1,352.9	15.2	213.5	2.4	8,876.5
2	МБанкинд өгсөн зузаатгал	481.0	5.7	1,367.1	16.2	285.7	3.4	5,105.6	60.3	1,221.3	14.4	8,460.7
3	Түргэн бор актив	103.4	3.7	581.1	20.6	492.1	17.4	1,531.6	54.2	118.0	4.2	2,826.2
4	Зээл	4,951.8	4.2	11,145.8	9.5	29,835.2	25.5	56,892.5	48.6	14,229.1	12.2	117,054.4
5	Хугацаа хэтэрсэн	302.7	18.6	167.5	10.3	299.5	18.4	639.8	39.2	220.8	13.5	1,630.3
6	Чанаргүй зээл	300.4	16.4	297.6	16.3	232.2	12.7	520.3	28.4	479.8	26.2	1,830.3
7	ЗТУБАХС	206.6	18.4	124.6	11.1	356.2	31.8		0.0	434.3	38.7	1,121.7
8	МИК-д худалдсан зээл	1,041.5	4.9	7,124.5	33.8	3,785.5	18.0	4,760.7	22.6	4,363.1	20.7	21,075.3
9	Олгосон зээл	310.8	1.1	2,858.2	9.7	7,932.6	27.0	14,476.3	49.2	3,835.9	13.0	29,413.8
10	Төлүүлсэн зээл	1,205.3	4.5	1,755.0	6.5	6,979.6	25.9	12,751.5	47.4	4,216.4	15.7	26,907.8
11	Үндсэн хөрөнгө	140.2	3.3	2,273.0	52.9	1,125.6	26.2	756.8	17.6		0.0	4,295.6
12	Нийт актив / цэвэр /	5,111.2	4.1	14,006.0	11.2	31,644.3	25.3	60,244.7	48.1	14,186.1	11.3	125,192.3
13	Харилцах	105.8	1.3	955.4	11.8	3,020.8	37.2	3,542.1	43.6	495.1	6.1	8,119.2
14	Үүнээс иргэд	55.5	1.2	449.4	9.7	1,604.4	34.5	2,417.1	51.9	126.7	2.7	4,653.1
15	Хугацаатай хадгаламж	766.7	2.2	3,797.5	11.1	12,394.9	36.2	12,713.8	37.1	4,578.6	13.4	34,251.5
16	Хугацаагүй хадгаламж	408.0	3.9	1,215.0	11.5	2,459.9	23.3	5,430.7	51.5	1,030.3	9.8	10,543.9
17	Хадгаламжийн үлдэгдэл	1,174.7	6.1	5,012.5	11.2	14,854.8	33.2	18,144.5	40.5	5,608.9	12.5	44,795.4
18	Үүнээс иргэд	1,174.7	2.7	5,012.5	11.3	14,804.8	33.4	18,055.5	40.7	5,270.1	11.9	44,317.6
19	Нийт пассив	4,975.5	4.1	13,959.9	11.4	31,300.6	25.6	58,370.4	47.7	13,678.4	11.2	122,284.8
20	Харилцах дансны тоо	7,676.0	5.0	10,035.0	6.6	96891	63.7	33858	22.3	3653	2.4	152,113.0
21	Хадгаламж эзэмшигч	3,975.0	6.2	3,781.0	5.9	21,734	34.0	20894	32.7	13458	21.1	63,842.0
22	Зээлдэгчийн тоо	894.0	3.3	1,328.0	4.9	8,032	29.8	14269	53.0	2417	9.0	26,940.0
23	Ажилтнуудын тоо	17.0	5.8	31.0	10.7	100	34.4	127	43.6	16	5.5	291.0
24	Нийт орлого	315.2	5.3	523.5	8.7	1,352.1	22.6	2,983.8	49.8	818.1	13.7	5,992.7
25	Хүүний орлого	296.2	5.3	483.9	8.6	1,284.9	22.9	2,775.0	49.5	760.9	13.6	5,600.9
26	Нийт зардал	179.5	5.8	477.4	15.5	1,008.4	32.7	1,109.5	36.0	310.4	10.1	3,085.2
27	Хүүний зардал	34.6	2.4	180.5	12.4	518.6	35.6	556.9	38.2	167.1	11.5	1,457.7
28	Өөрийн хөрөнгө	135.7	4.7	46.1	1.6	343.7	11.8	1,874.3	64.5	507.7	17.5	2,907.5
29	Дундаж хүү (хадгаламж)	6%-15.5%		7%-15%		6.6%-15.5%		6.6%-15.5%		7.8%-15.9%		
30	Дундаж хүү (зээлийн хүү)	8%-33.6%		8%-28%		7%-30%		7%-30.0%		12.96%-32%		



## БҮРТГЭГДСЭН ГЭМТ ХЭРЭГ, төрлөөр

2016 оны улиралд 126 гэмт хэрэг бүртгэгдсэн нь өмнөх оны мөн үеэс 66 хэргээр буюу 34.4 хувиар буурсан үзүүлэлттэй байна. Гэмт хэргийн улмаас иргэд аж ахуйн нэгжид 1022,3 сая төгрөгийн хохирол учирсанаас хэрэг бүртгэх, мөрдөн байцаах ажиллагааны явцад 7,8 хувь буюу 79,7 сая төгрөгийн хохирлыг нөхөн төлүүлсэн байна.

Гэмт хэрэгт 121 хүн холбогдон шалгагдсан нь өмнөх оны мөн үеийнхээс 81 хүнээр буюу 40,0 хувиар буурч, нийт шалгагдсан хүний 13 буюу 10,7 хувийг эмэгтэй хүн эзлэж байна. Зөрчил гаргасан 1509 иргэн, 2 аж ахуйн нэгж байгууллагад нийт 66,8 сая төгрөгийн торгууль ногдуулж, согтуугаар тээврийн хэрэгсэл жолоодсон удаа дараа эрүүлжүүлэгдсэн, жижгээр танхайрсан зөрчилд 16 хүнийг 7-30 хоногийн хугацаагаар баривчилж, согтуугаар тээврийн хэрэгсэл жолоодсон 93 жолоочийн эрхийг хасах арга хэмжээ авчээ.

Үзүүлэлт	2015/04сар	2016/04 сар	2016/04 2015/04%
Гэмт хэрэг,бүгд	192	126	65.6
бусдын бие махбодид гэмтэл учруулах	73	39	53.4
бусдын эд хөрөнгийг хулгайлах	52	42	80.7
мал хулгайлах	22	14	63.6
бусдын эд хөрөнгийг залилан мэхэлж авах	10	12	120.0
бусдын эд хөрөнгийг завших, үрэгдүүлэх	5	1	20.0
Агнуурын хууль тогтоомж зөрчих	5	4	80.0
Захиргааны журмын эсрэг	4	1	25.0
мансууруулах болон сэтгэцэд нөлөөлөх эм, бэлдмэл, хууль бусаар хадгалах, олж авах	0	1	0.0
хүчиндэх хэрэг	0	1	0.0
ТХХАБАЖ-ын эсрэг	16	13	81.3