



ХОВД АЙМГИЙН ЗАСАГ ДАРГЫН  
ДЭРГЭДЭХ СТАТИСТИКИЙН  
ХЭЛТЭС

# ХОВД АЙМГИЙН ХҮН АМЫН танилцуулга

Population bulletin of **STATISTICS**

2019



## АГУУЛГА

Ховд аймгийн хүн амын өнөөгийн байдал

Хүн амын тооны өсөлт, өөрчлөлт

Хүн амын нас, хүйсийн бүтэц

Хот, хөдөөгийн хүн амын харьцаа

Дундаж наслалт

Өрх

Хүн амын ердийн хөдөлгөөн

Төрөлт, Нас баралт

Гэрлэлт, Цуцлалт

Үрчлэлт

Хүн амын дотоод шилжих хөдөлгөөн

Шилжин ирэлт

Шилжин явалт

Дүгнэлт

Ховд аймгийн хүн амын өнөөгийн байдал

Ховд аймгийн нийт хүн ам 88078 болж, өмнөх оноос 0.4 хувиар буурсан бол 2010 оноос 14.5 хувиар нэмэгдэж, 2010-2019 онд жилд дунджаар 1.7 хувиар өсжээ.

Зураг 1: Ховд аймгийн хүн амын тоо, 2019 он



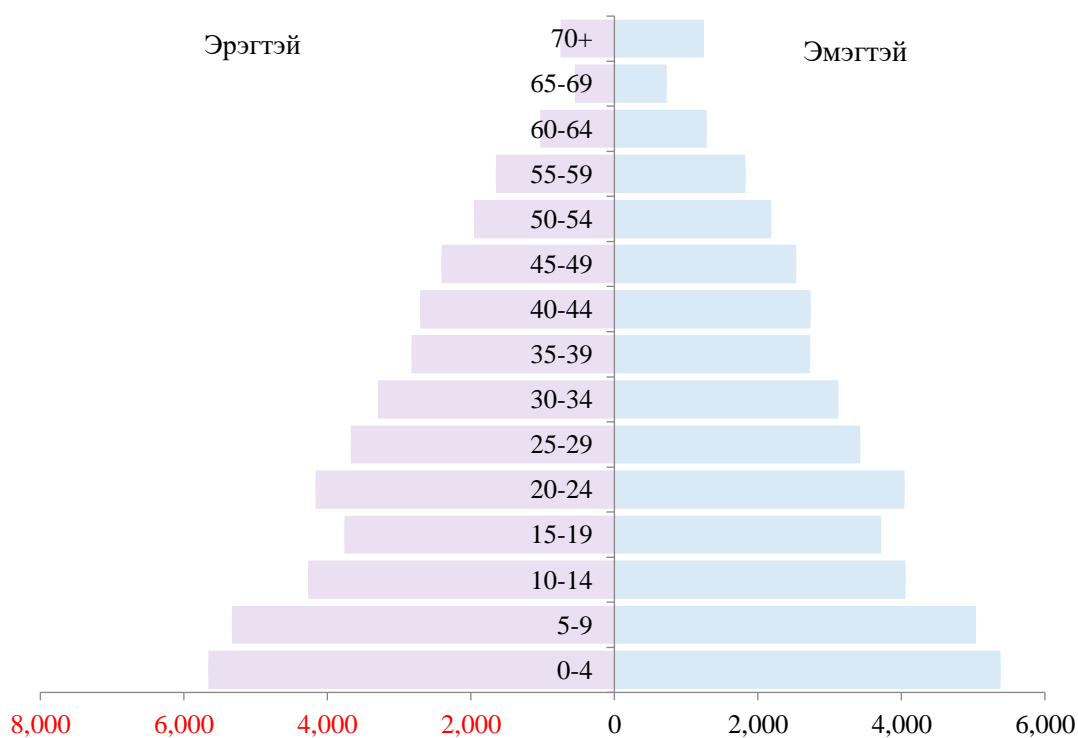
Зураг 2. Хүн амын тоо, жилийн дундаж өсөлтийн хувь, 2010-2019 он



### Хүн амын нас, хүйсийн бүтэц :

Хүн амын насны бүтцийг судлах нь тухайн улсын хүн ам зүйн түүхэн замналыг харах, одоогийн үйл явцыг үнэлж дүгнэх, цаашдын чиг хандлагыг тодорхойлох бололцоо олгодгоороо ихээхэн ач холбогдолтой юм. Ингэснээрээ хүн амын нас, хүйсийн бүтцийн өөрчлөлтийн чиг хандлагыг харгалзан улс орныхоо нийгэм, эдийн засгийн урт, богино хугацааны бодлого хөтөлбөр боловсруулах үндэслэл болдог. Хүн амын төрөлт, нас баралтын түвшнээс хамааран тухайн улсын хүн амын насны бүтэц өөрчлөгдөж байдаг. Хүн амын хэдэн хувь нь хүүхэд залуучууд, идэр насныхан, эсвэл хөгшчүүд байгаагаас хамааран үе үеийн нийгэм, эдийн засгийн хөгжлийн хандлагад нөлөөлдөг.

Зураг 3. Ховд аймгийн хүн амын нас, хүйсийн суварга



Хүн амын нас, хүйсийн бүтцийг илүү тодорхой харуулах дүрслэл бол нас, хүйсийн суварга юм. Хүн амын нас, хүйсийн суваргаас харахад доод хэсгээрээ өргөсөж байгаа нь хүн ам залуу бүтэцтэй байгааг харуулж байна. 2019 оны суваргын 0-9 насанд суваргын суурь өргөн болсон нь сүүлийн жилүүдэд төрөлтийн түвшин нэмэгдсэнийг илэрхийлж байна.

Хот, хөдөөгийн хүн амын харьцаа:

Нийт хүн амд эзлэх аймгийн төвийн хүн ам 34.9 хувийг эзлэж байгаа бол, хөдөөгийн хүн амын эзлэх хувийн жин 47.8 байна. Хотын хүн ам өмнөх оны мөн үеэс 0.6 функтээр нэмэгдсэн байна. Хөдөөгийн хүн ам өмнөх оныхоос 0.5 функтээр буурсан байна. Хот хөдөөгийн хүн амын харьцааг дараах хүснэгтээс харна уу.

Хүснэгт 1. Хот, хөдөөгийн хүн амын харьцаа

Үзүүлэлт	2015	2016	2017	2018	2019
<b>Хүн ам</b>	83127	85325	87363	88447	88078
<b>Аймгийн төвийн хүн ам</b>	27880	29022	29800	30336	30777
<b>Нийт ХА-д аймгийн ХА эзлэх хувь</b>	33.5	35.6	34.1	34.3	34.9
<b>Хөдөөгийн хүн ам</b>	40482	41497	42286	42754	42123
<b>Нийт ХА-д хөдөөгийн ХА эзлэх хувь</b>	48.7	48.6	48.4	48.3	47.8

Хүснэгт 2. Хүн ам зүйн ачаалал :

Үзүүлэлт	2015	2016	2017	2018	2019
<b>Хүүхэд /0-14/</b>	27331	27595	28517	29379	29733
<b>Хөдөлмөрийн насны хүн ам /15-64/</b>	52944	54769	55766	55895	55073
<b>Хөгшид /65+/</b>	2852	2961	3080	3173	3272
<b>Хүн ам зүйн ачаалал</b>	57.0	55.8	56.7	58.2	59.9

Нийт хүн амын 33.7 хувийг 0-14 насны хүүхэд, 62.5 хувийг 15-64 насны хүн ам буюу хөдөлмөрийн насны хүн ам, 3.8 хувийг 65 ба түүнээс дээш насны өндөр настан эзэлж байна. 0-14 насны хүүхдийн эзлэх хувь өмнөх оныхоос 0.5 функтээр өссөн, 15-64 насныхны хүн амын эзлэх хувь 0.7 функтээр буурсан байна. Харин 65-аас дээш насны ахмадын эзлэх хувь 0.2 функтээр өссөн байна. Хүүхдэд болон хөгшид эзлэх хувь өсч байгаа нь хүн ам зүйн ачаалал нэмэгдэж байгааг харуулж байна.

2018 он тэжээгч насны 100 хүнд тэжээлгэгч насны 58 хүн ногдож байсан бол 2019 онд энэ үзүүлэлт нь 2-р нэмэгдэж тэжээгч насны 100 хүнд тэжээлгэгч насны 60 хүн ногдож байна.

Хүснэгт 3. Хүн амын нягтрал, сумаар, 2019 он

Сумдын нэр	2015	2016	2017	2018	2019
Алтай	0.2	0.2	0.2	0.3	0.3
Булган	1.2	1.2	1.2	1.3	1.2
Буянт	0.9	0.9	1.0	1.0	1.0
Дарви	0.5	0.5	0.5	0.5	0.5
Дуут	0.9	0.9	1.0	1.0	0.9
Зэрэг	1.2	1.3	1.3	1.3	1.3
Манхан	0.9	1.0	1.0	1.0	1.0
Дөргөн	0.7	0.7	0.7	0.7	0.7
Мянгад	1.1	1.1	1.1	1.1	1.1
Мөст	0.8	0.8	0.8	0.8	0.8
Мөнххайрхан	0.9	0.9	0.9	0.9	0.9
Үенч	0.5	0.6	0.5	0.5	0.5
Ховд	1.2	1.2	1.3	1.3	1.2
Цэцэг	0.8	0.9	0.9	0.9	0.9
Чандмань	0.5	0.5	0.5	0.5	0.5
Эрдэнэбүрэн	0.8	0.9	0.9	0.9	0.9
Жаргалант	398.3	414.6	425.7	433.4	439.7
Дүн	1.1	1.1	1.1	1.2	1.2

Ховд аймгийн хэмжээгээр 2019 онд 1км<sup>2</sup> нутаг дэвсгэрт 1.2 хүн, Жаргалант суманд 439.7 хүн ногдож байна. Хүн амын нягтралыг сумдаар авч үзвэл Жаргалант сум Ховд аймгийн нутаг дэвсгэрийн 0.1 хувийг эзэлж байгаа ч хүн амын нягтралаар хамгийн өндөр 439.7 байна. Жаргалант сумын дараа 1 км квадрат нутагт Зэрэг сум 1.3, Булган, Ховд 1.2, Мөнххайрхан, Дуут, Эрдэнэбүрэн 0.9 хүн ногдож байна.

Дундаж наслалт :

ДУНДАЖ НАСЛАЛТ нь төрөх үе дэх нас баралтын түвшин, шинээр төрсөн (төрөх үеийн) хүүхдийн амьдралынх нь туршид үргэлжилнэ гэж үзвэл цаашид үргэлжлэн амьдрах дундаж хугацааг (жил) хэлнэ.

*Эх үүсвэр: Артур Хаунт ба Томас Т.Кэйн, Хүн ам зүйн гарын авлага (дөрөв дэх хэвлэл)*

Дундаж наслалт нь таамаглах хэмжигдэхүүн бөгөөд насны бүлэг дэх нас баралтын коэффициентыг үндэслэн тооцсон тухайн хүний цаашид амьдрах дундаж хугацаагаар тодорхойлогддог. Тухайн улсын хүн амын дундаж наслалтыг төрөлтөөс тооцсон дундаж наслалтаар тодорхойлдог.

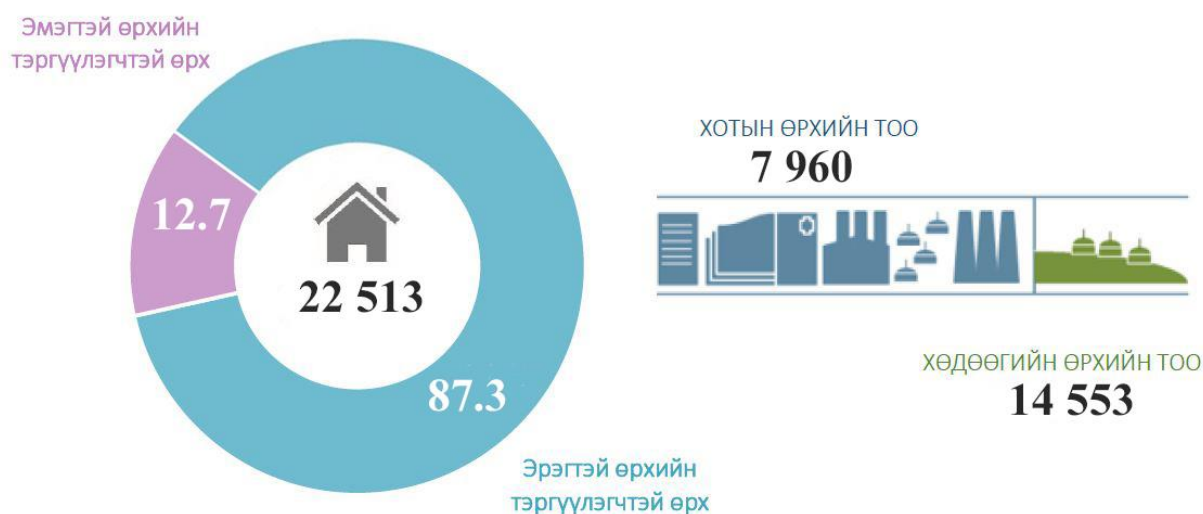
Аймаг	2015	2016	2017	2018	2019
Баян-Өлгий	73.3	73	73.1	73.1	73.3
Говь-Алтай	69.4	69.1	69.4	69.9	70.4
Завхан	69.7	70	70.1	70.5	70.8
Увс	68.8	68.5	68.8	69.2	69.8
Ховд	72.3	72.6	72.6	72.7	72.8
Улсын дүн	69.9	69.6	69.9	70.2	70.4

Хүн төрснөөс хойш хэдэн жил үргэжлэн амьдрах хугацааг харуулдаг дундаж наслалт нь баруун бүсийн хувьд 71.4 байна. Төрөлтөөс тооцсон дундаж наслалт манай аймгийн хувьд 72.8 болж өмнөх оныхоос 0.1 функтээр өссөн байна. Баруун бүсэд Ховд аймаг дундаж наслалтаар 2-рт орж байна.

Өрх :

ӨРХ гэдэг нь нэг орон байранд хамт амьдардаг, нэгдмэл төсөвтэй, хүнс, амьдралын наад захын хэрэгцээгээ хамтран хангадаг хэсэг бүлэг хүмүүсийг хэлнэ.

Зураг 4. Ховд аймгийн өрхийн тоо, хот, хөдөөгөөр



Зураг 5. Өрхийн тоо, хэлбэрээр

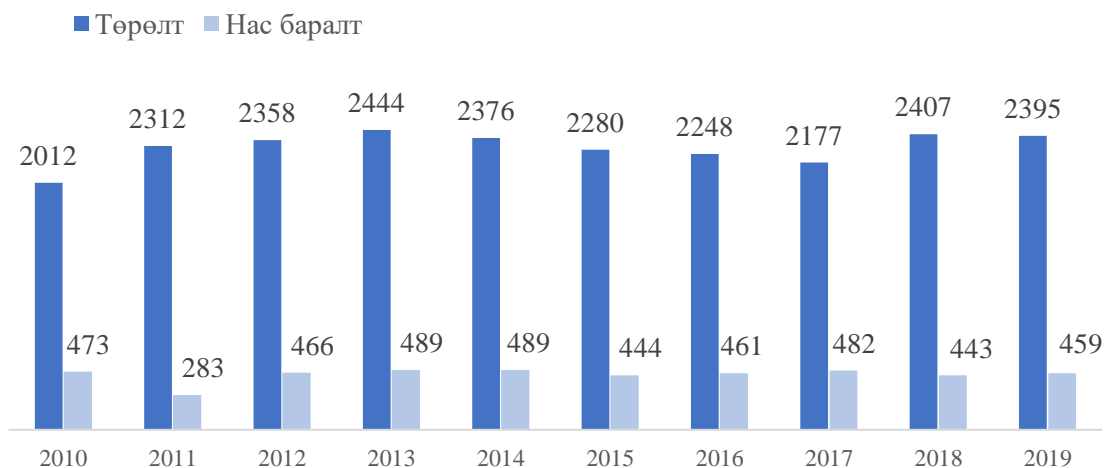


Нийт өрхийн 12.6 хувь нь ганц бие, 73.4 хувь нь ам бүлээрээ байгаа, 13.7 хувь нь нийлмэл, 0.3 хувь нь холимог ам бүлтэй өрх байна. Нийт өрхийн дотор ам бүлээрээ буюу нөхөр, эхнэр, хүүхдийнхээ хамт амьдарч байгаа өрх дийлэнх хувийг эзэлж байна. Мөн

нийлмэл буюу эцэг эх, ах, дүүс, садан төрлөөрөө хамт амьдарч байгаа өрх харьцангуй олон байна.

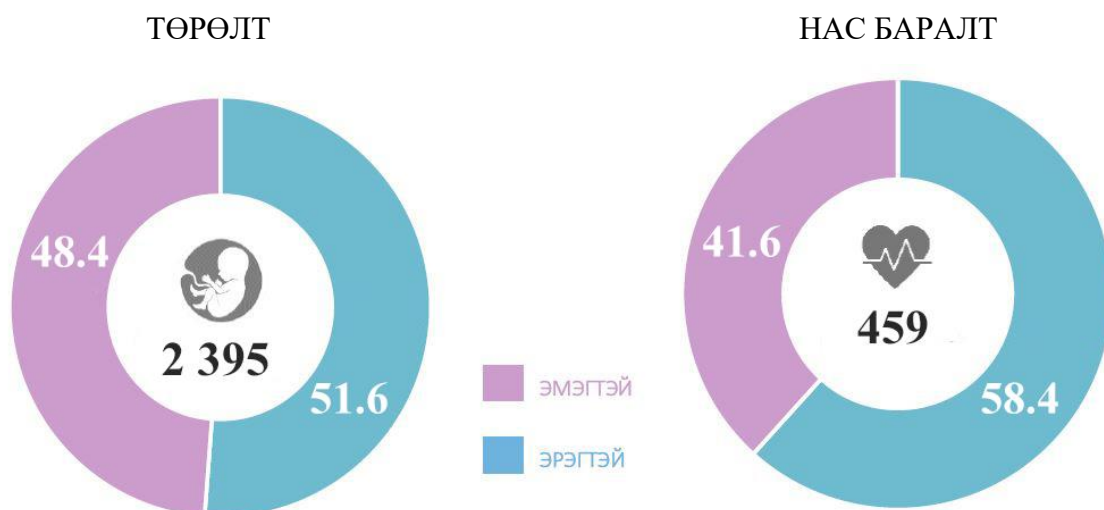
### Хүн амын ердийн хөдөлгөөн

Зураг 6. Төрөлт, нас баралт 2010-2019 он



2019 оны байдлаар 2377 эх амаржиж, 2395 хүүхэд төрсөн байна. Төрөлт өмнөх оноос 12 буюу 0.5 хувиар буурсан байна. Нас баралт 459 болж өмнөх оноос 16-аар буюу 3.6 хувиар өссөн байна.

Зураг 7. Төрөлт, нас баралт, хүйсээр, 2019 он



Хүснэгт 4. Амаржсан эхчүүдийн тоо, боловсролын түвшин, хувиар, 2019 он

Боловсролын түвшин	Хүний тоо	Хувь
Бүгд	2377	100.0
Боловсролгүй	29	1.2
Бага	122	5.1
Суурь	134	5.6
Бүрэн дунд	952	40.1
Техник болон мэргэжлийн	47	2.0
Тусгай мэргэжлийн дунд	63	2.7
Диплом болон бакалаврын дээд	1010	42.5
Магистр	7	0.3
Доктор	13	0.5

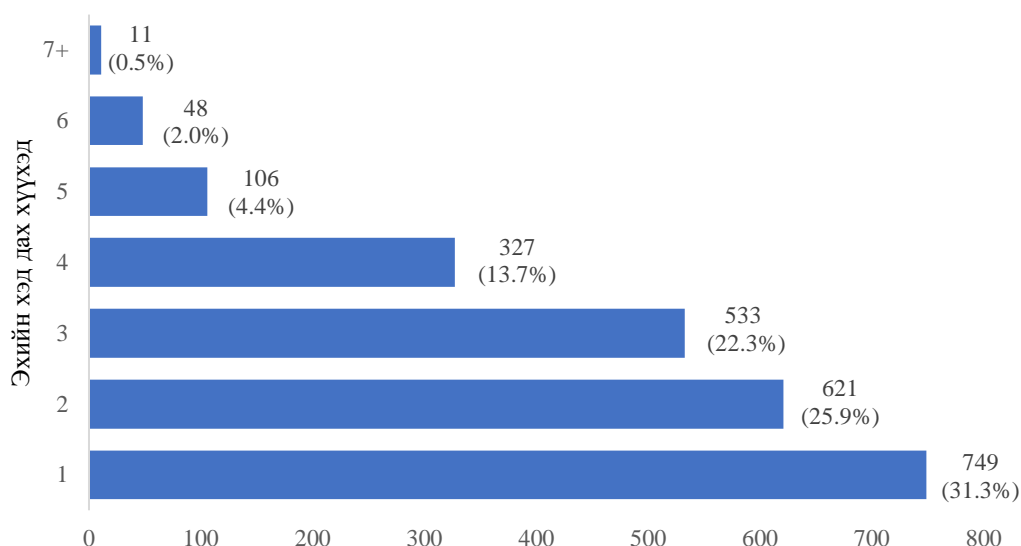
Ховд аймагт 2019 онд 2377 эх амаржсаны 952 буюу 40.1 хувь нь бүрэн дунд боловсролтой, 1010 буюу 42.5 хувь нь диплом болон бакалаврын дээд боловсролтой эхчүүд байна. Эхчүүдийг боловсролын түвшингээр авч үзвэл магистрын боловсролтой эхчүүд 0.3, докторын боловсролтой эхчүүд 0.5 хувийг эзэлж байна.

Хүснэгт 5. Амаржсан эхчүүдийн тоо, гэрлэлтийн байдал, хувиар, 2019 он

Гэрлэлтийн байдал	Хүний тоо	Хувь
Бүгд	2377	100.0
Огт гэрлээгүй	196	8.2
Гэрлэсэн батлуулсан	1728	72.7
Гэрлэсэн батлуулаагүй	423	17.8
Тусгаарласан	19	0.8
Гэрлэлтээ дуусгавар болгосон	7	0.3
Бэлэвсэн	4	0.2

Амаржсан эхчүүдийн 72.7 хувь нь батлуулсан гэр бүлтэй байгаа бол 17.8 хувь нь гэрлэлтээ батлуулаагүй буюу хамтран амьдарч буй статустай байна. Нийт хүүхэд төрүүлсэн эхчүүдийн 8.2 хувь нь огт гэрлээгүй эхчүүд байна.

Зураг 7. Төрөлтийн тоо, төрөлтийн дарааллаар, 2019 он



Нийт төрсөн 2395 хүүхдийг төрөлтийн дарааллаар авч үзэхэд 31.3 хувь нь эхийн анхны хүүхэд, 48.2 хувь нь эхийн 2 болон 3 дахь хүүхэд, 20.6 хувь нь эхийн 4, түүнээс дээш их хүүхэд нь байна.

Хүснэгт 6. Насны бүлэг дэх төрөлтийн коэффициент 2019 он

Нас/ Он	Төрөх насны эмэгтэйчүүд	Төрсөн хүүхдүүд	НБТК
15-19	3717	78	21.0
20-24	4046	717	177.2
25-29	3426	739	215.7
30-34	3120	501	160.6
35-39	2729	285	104.4
40-44	2732	70	25.6
45-49	2537	5	2.0
Бүгд	22307	2395	107.4

Төрөх насны 22307 эмэгтэй байгаа нь өмнөх оны мөн үеийнхээс 527 (2.3) буурсан байна. 2395 хүүхэд төрсөн нь өмнөх оноос 12 (0.5) буурсан байна. Төрсөн эмэгтэйчүүдийг насны бүлгээр харвал хамгийн өндөр төрөлттэй бүлэг нь 25-29 насныхан байна.

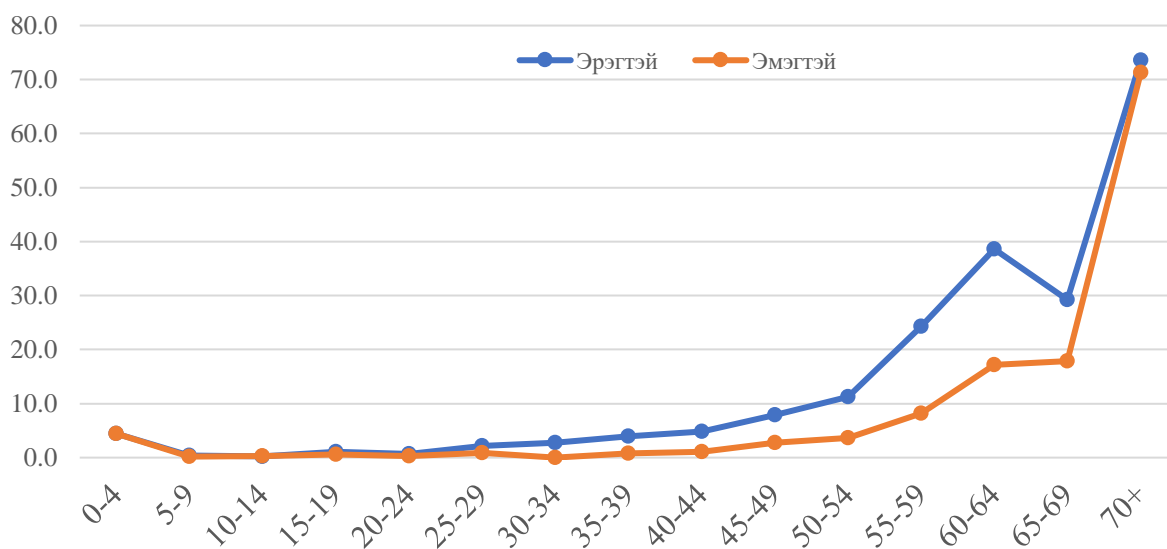
Зураг 8. Нас баралт, нас барсан газраар, 2019 он



Нас баралтын түвшин нь тухайн хүн амын нас, хүйсийн бүтэц, арьс өнгө, ажил эрхлэлтийн байдал болон нийгмийн тодорхой анги бүлэг гэх мэт олон төрлийн хүчин зүйлээс шалтгаалдаг.

Нийт нас барсан 459 хүний 90.2 хувь нь буюу нас барсан 10 хүн тутмын 9 нь гэртээ болон эмнэлэгт нас барсан байна. Харин 9.8 хувь нь хээр, гадаа, ажил дээрээ, бусад гэх мэт газруудад нас барсан байна.

Зураг 9. Насны бүлэг дэх нас баралтын коэффициент, хүйсээр, 2019 он



## Гэрлэлт, Цуцлалт

ГЭРЛЭЛТЭД тухайн засаг захиргаа, нутаг дэвсгэрийн нэгжид гэр бүл болсноо бүртгүүлсэн хүмүүсийг хамааруулна.

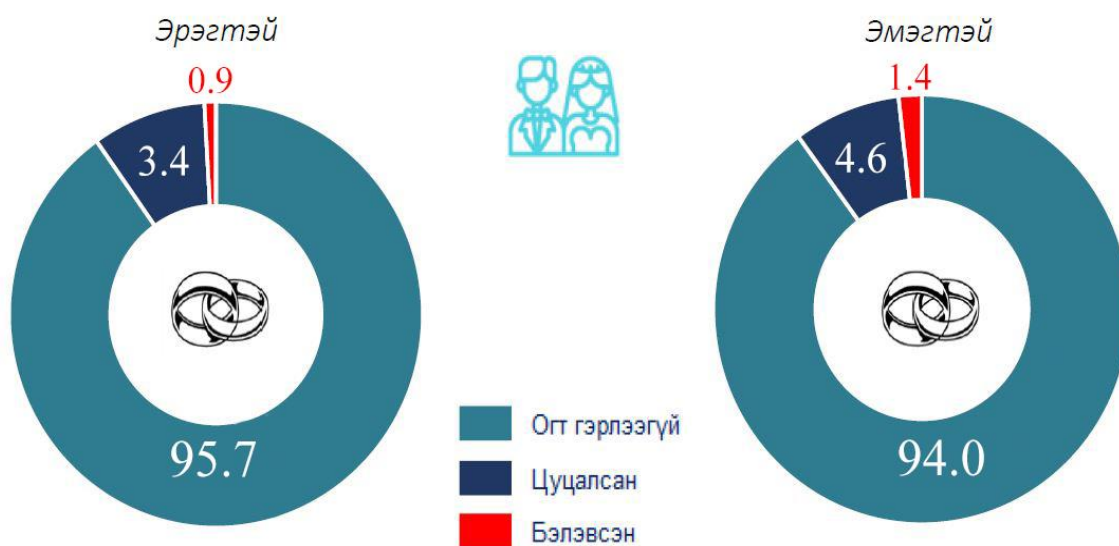
ЦУЦЛАЛТ нь зохих шатны шүүхээр гэрлэлтээ дуусгавар болгосныг илэрхийлнэ.

Хүснэгт 7. Гэрлэлтээ бүртгүүлсэн хүний тоо, хэд дэх гэрлэлт, байршил, хүйсээр, 2019 он

Хэд дэх гэрлэлт	Бүгд		Хот		Хөдөө	
	Эрэгтэй	Эмэгтэй	Эрэгтэй	Эмэгтэй	Эрэгтэй	Эмэгтэй
Бүгд	613	613	287	287	326	326
1	590	587	269	269	321	318
2	23	26	18	18	5	8

2019 онд гэрлэлтээ бүртгүүлсэн нийт хүний 46.8 хувь нь төв сууринд, 53.2 хувь нь хөдөөд бүртгүүлжээ. Гэрлэсэн эрэгтэйчүүдийн 96.3 хувь, эмэгтэйчүүдийн 95.8 хувь нь анх удаагаа гэрлэлтээ бүртгүүлсэн байна.

Зураг 10. Гэрлэлтээ бүртгүүлсэн хүний тоо, гэрлэлтийн өмнөх статус, хүйс, хувиар, 2019 он



Гэрлэхээс өмнөх статусаар авч үзвэл гэрлэлтээ бүртгүүлсэн эрэгтэйчүүдийн 95.7 хувь, эмэгтэйчүүдийн 94.0 хувь нь огт гэрлээгүй буюу анх удаа гэрлэгчид байсан байна. Харин гэрлэсэн эрэгтэйчүүдийн 0.9 хувь, эмэгтэйчүүдийн 1.8 хувь нь гэрлэлтийн өмнөх статус нь бэлэвсэн байна.

Хүснэгт 8. Гэрлэлтээ цуцалсан хүний тоо, насны бүлэг, хүйс, хувиар, 2019 он

Насны бүлэг	Эрэгтэй		Эмэгтэй	
	Хүний тоо	Хувь	Хүний тоо	Хувь
Бүгд	43	100.0	43	100.0
<20	0	0.0	0	0.0
20-39	31	72.1	34	79.1
40+	12	27.9	9	20.9

Гэрлэлтээ цуцалсан хүний тоог насны бүлэг болон хүйсээр авч үзвэл нийт гэрлэлтээ цуцалсан эрэгтэйчүүдийн 27.9 хувь, эмэгтэйчүүдийн 20.9 хувь нь 40 ба түүнээс дээш насныхан байна.

Хүснэгт 9. Гэр бүл цуцлалт, гэр бүл байсан хугацаа, хувиар, 2019 он

Бүгд		Гэр бүл байсан хугацаа						
		1 жил хүртэл	1-3	4-6	7-9	10-14	15-19	20, түүнээс дээш
Гэр бүл цуцлалт	43	0	7	13	9	7	3	4
Хувь	100.0	0.0	16.3	30.2	20.9	16.3	7.0	9.3

Үрчлэлт

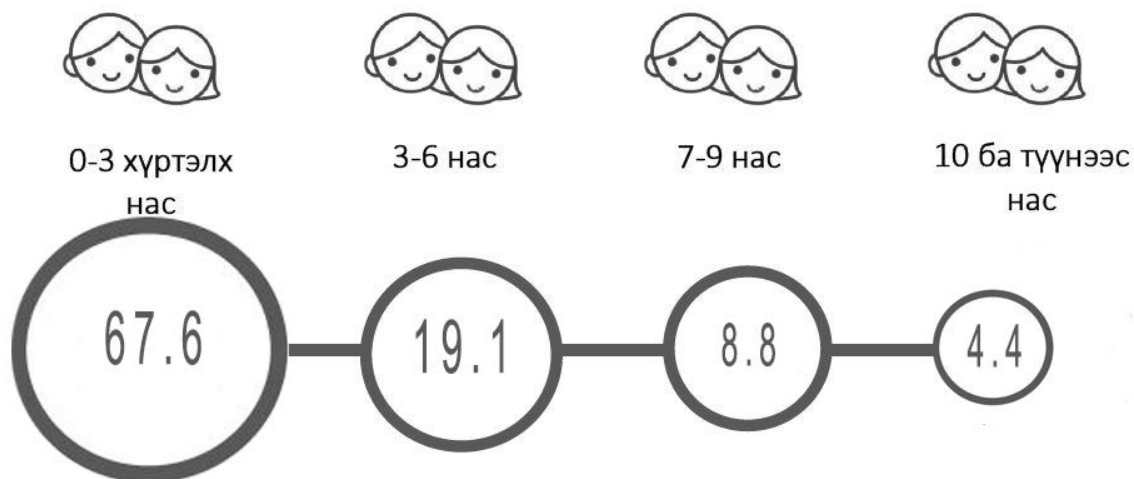
Үрчлэлт гэж үрчлэн авагч нь хүүхэд үрчлэн авсан тухайгаа иргэний гэр бүлийн асуудал эрхэлсэн тухайн шатны албанд бүртгүүлж, гэрчилгээ авсан тохиолдлыг ойлгоно.

Хүснэгт 10. Үрчлэгдсэн хүүхдүүд сумаар, 2019 оноор

Сум	Үрчлэлт		2018 2019
	2018	2019	
Алтай	1	2	200.0
Булган	3	4	133.3
Буянт	3	1	33.3
Дарви	2	0	0.0
Дөргөн	1	4	400.0
Дуут	3	1	33.3
Зэрэг	1	2	200.0
Манхан	1	2	200.0
Мөст	0	4	0.0
Мөнххайрхан	3	4	133.3
Мянгад	3	2	66.7
Үенч	3	1	33.3
Ховд	1	2	200.0
Цэцэг	2	6	300.0
Чандмань	0	1	0.0
Эрдэнэбүрэн	1	3	300.0
Жаргалант	30	29	96.7
Бүгд	58	68	117.2

Ховд аймгийн хэмжээнд 68 хүүхэд үрчлэгджээ. Үрчлэлт өмнөх оноос 10 аар буюу 17.2 хувиар нэмэгдсэн байна. Нийт үрчлэлтийн 42.6 хувь нь Жаргалант суманд байна.

Зураг 11. Үрчлэгдсэн хүүхдүүдийн тоо, насны бүлгээр



Нийт үрчлэгдсэн хүүхдүүдийн 67.6 хувь нь 0-3 насны хүүхдүүд байгаа бол 19.1 хувь нь 3-6 насны хүүхдүүд, 8.8 хувь нь 7-9 насны хүүхдүүд эзлэж байгаа бол үлдсэн 4.4 хувь нь 10 ба түүнээс дээш насны хүүхдүүд байна.

Хүснэгт 11. Үрчлэгдсэн хүүхдүүдийн тоо, нас хүйсээр

Хүйсээр	Бүгд	Хүүхдийн насны бүлэг			
		0-3	3-6	7-9	10+
Эрэгтэй	33	22	7	3	1
Эмэгтэй	35	24	6	3	2

Нийт үрчлэгдсэн хүүхдүүдийн 48.5 хувь нь эрэгтэй, 51.5 хувь нь эмэгтэй хүүхдүүд байна.

## ХҮН АМЫН ДОТООД ШИЛЖИХ ХӨДӨЛГӨӨН

ШИЛЖИХ ХӨДӨЛГӨӨН ГЭДЭГ нь тухайн улс, орны хилийн хүрээн доторх засаг захиргааны нэгж хоорондох, түүнчлэн байршлын хувьд (хот, хөдөө) явагдах хүн амын суурьшлын өөрчлөлтөөр тодорхойлогдоно.

Монгол Улсын “Иргэний улсын бүртгэлийн тухай” хуулийн 18 дугаар зүйлийн 1-д “Иргэн иргэний улсын бүртгэлийн мэдээллийн санд бүртгэлтэй хаягаас өөр хаягт шилжин 180 хоногоос дээш хугацаагаар оршин суухаар бүртгүүлэхийг байнга, 180 хоног ба түүнээс доош хугацаагаар оршин суухаар бүртгүүлэхийг түр оршин суух гэнэ” гэж тодорхойлсон байдаг.

Хүснэгт 12. Шилжин ирэгчид сумаар, насны бүлгээр, 2019 он

Сум, дүүрэг	Шилжин ирэгчид	Эм	Насны бүлэг, хүйс											
			0-4	5-9	10-14	15-19	20-24	25-29	30-34	35-39	40-44	45-49	50-54	55, түүнээс дээш
<b>Нийт</b>	<b>604</b>	<b>303</b>	<b>90</b>	<b>46</b>	<b>30</b>	<b>30</b>	<b>68</b>	<b>93</b>	<b>76</b>	<b>48</b>	<b>32</b>	<b>28</b>	<b>16</b>	<b>47</b>
Алтай	19	10	2	2	2	4	1	2	1	3	1	1	0	0
Булган	102	55	14	9	10	4	3	16	14	10	8	4	2	8
Буянт	18	7	2	0	1	2	2	2	3	2	1	2	1	0
Дарви	16	8	3	1	0	0	2	6	2	0	0	0	0	2
Дөргөн	13	6	2	0	0	4	3	2	2	0	0	0	0	0
Жаргалант	338	166	44	25	14	15	39	57	37	27	18	17	11	34
Зэрэг	5	1	0	0	0	1	0	2	1	0	1	0	0	0
Манхан	2	1	0	0	0	0	1	0	0	1	0	0	0	0
Мөнххайрхан	5	2	2	0	0	0	1	0	1	0	1	0	0	0
Мөст	7	5	1	0	1	0	3	0	0	0	1	1	0	0
Мянгад	11	7	1	1	0	0	1	0	2	1	1	1	0	3
Үенч	12	5	3	1	0	0	3	2	1	1	0	1	0	0
Ховд	4	3	1	0	0	0	1	2	0	0	0	0	0	0
Цэцэг	12	7	3	1	0	0	4	1	2	0	0	1	0	0
Чандмань	24	11	8	4	1	0	2	1	8	0	0	0	0	0
Эрдэнэбүрэн	16	9	4	2	1	0	2	0	2	3	0	0	2	0

Аймгийн хэмжээнд нийт 604 иргэн шилжин ирснээс 338 буюу 49.1 хувь нь Жаргалант, 102 буюу 16.6 хувь нь Булган суманд шилжин ирсэн байна. Нийт шилжин ирэгчдийн 303 буюу 50 хувь эмэгтэйчүүд байна.

Хүснэгт 13.. Шилжин явагчид сумаар, 2019 он

Сум, дүүрэг	Шилжин явагчид	Эм	Насны бүлэг, хүйс											
			0-4	5-9	10-14	15-19	20-24	25-29	30-34	35-39	40-44	45-49	50-54	55, түүнээс дээш
<b>Нийт</b>	<b>875</b>	<b>490</b>	<b>145</b>	<b>88</b>	<b>44</b>	<b>49</b>	<b>151</b>	<b>162</b>	<b>75</b>	<b>32</b>	<b>37</b>	<b>39</b>	<b>19</b>	<b>34</b>
Алтай	25	16	4	2	3	2	6	3	0	1	3	0	0	1
Булган	93	56	13	5	5	6	18	18	9	2	3	8	1	5
Буянт	33	19	6	5	1	1	7	6	5	2	0	0	0	0
Дарви	27	16	8	4	0	1	3	3	4	3	0	0	0	1
Дөргөн	23	13	5	0	0	3	5	6	1	2	0	0	0	1
Дуут	4	2	0	0	0	0	1	2	0	0	0	0	1	0
Жаргалант	389	211	59	48	16	19	57	80	29	15	22	21	13	10
Зэрэг	32	17	7	4	4	0	3	6	4	0	1	1	2	0
Манхан	38	27	7	2	3	1	11	5	2	1	1	1	0	4
Мөнххайрхан	13	6	2	0	0	0	5	3	0	0	0	0	0	3
Мөст	14	5	1	0	0	0	8	3	0	0	0	0	0	2
Мянгад	38	19	9	2	3	3	9	3	4	2	0	0	0	3
Үенч	37	21	4	3	3	4	3	4	5	1	3	4	1	2
Ховд	11	7	0	0	1	2	2	3	0	0	2	0	0	1
Цэцэг	43	25	10	4	5	4	3	6	7	1	1	1	1	0
Чандмань	31	17	5	7	0	1	3	8	4	0	1	1	0	1
Эрдэнэбүрэн	24	13	5	2	0	2	7	3	1	2	0	2	0	0

Нийт шилжин явагчдын 35.8 хувийг 20-29 насныхан эзлэж байна. Нийт шилжин явагчдын 56.0 хувь нь эмэгтэй, 44.0 хувь нь эрэгтэй байна. Шилжин явагчдын 44.4 хувь нь буюу 89 нь Жаргалант сумаас, 10.6 хувь буюу 93 нь шилжин явсан байна.

## ДҮГНЭЛТ

Ховд аймгийн хүн амын тоо 2019 оны жилийн эцсийн байдлаар 88078 болж, өмнөх оноос 369 хүнээр буурсан, жилийн дундаж өсөлт 1.7 хувь буюу улсын дундаж өсөлтөөс 0.1 пунктээр бага байна.

Ховд аймгийн нийт хүн амын эрэгтэйчүүд 50.0 хувь, эмэгтэйчүүд 50.0 хувь байна. Хүйсийн харьцаа тэнцүү буюу 100 эмэгтэйд ногдох эрэгтэйчүүдийн тоо 100 байна.

Ховд аймагт нэг хавтгай дөрвөлжин километр нутаг дэвсгэрт ногдох хүний тоо 1.2 байна.

Нийт хүн амын 33.7 хувийг 0-14 насны хүүхэд, 62.5 хувийг 15-64 насны хүн ам буюу хөдөлмөрийн насны хүн ам, 3.8 хувийг 65 ба түүнээс дээш насны өндөр настан эзэлж байна.

2019 онд өрхийн тоо 22513 болж өмнөх оноос 350 буюу 1.3 хувиар буурсан байна. Улсын дунджаар нэг өрхөд 3.6 хүн ногдож байгаа бол Ховд аймагт 1 өрхөд 3.9 хүн ногдож байна.

Аймгийн хэмжээнд 2019 оны байдлаар 2377 эх амаржиж, 2395 хүүхэд төрүүлсэн байна. Төрөлт өмнөх оноос 12-оор буюу 0.5 хувиар буурсан байна.

Хүн амын нас баралт 2019 онд 459 болж өмнөх оноос 16-аар 3.6 хувиар өссөн байна.

Аймгийн хэмжээнд 613 хос гэрлэлтээ бүртгүүлж, 43 гэр бүл гэрлэлтээ цуцлуулж, 68 хүүхэд үрчлэгджээ.