

Ховд аймгийн Статистикийн хэлтэс

ХОВД АЙМГИЙН 2016 ОНЫ НИЙГЭМ ЭДИЙН ЗАСГИЙН ТАНИЛЦУУЛГА

Ховд хот 2017 он

Ховд аймгийн 2016 оны “Нийгэм эдийн засгийн танилцуулга”

Ховд аймгийн Статистикийн хэлтсээс эхийг бэлтгэж,
..... үйлдвэрт хэвлэв.

Эмхтгэлийг хянасан:

Д.Даваасамбуу

Эмхтгэлийг нэгтгэсэн:

Х.Мөнхзолбоо

Н.Батбүүрэг

Л.Ариунаа

Т.Анхбаяр

Өмнөх үг

Аймгийн статистикийн хэлтэс нь орон нутгийн хэмжээнд статистикийн мэдээллийг цуглуулах, боловсруулах, орон нутгийн нийгэм, эдийн засгийн хөгжлийн асуудлаар танилцуулга, судалгаа бэлтгэж тархаах үндсэн чиг үүрэгтэй, 9 ажилтантайгаар үйл ажиллагаагаа явуулж байна.

Үндсэн 5 ажилтан, гэрээт 2 ажилтан, өрхийн нийгэм эдийн засгийн болон ажиллах хүчний судалгааны судлаач 2 ажиллаж байна.

Аймгийн нийгэм эдийн засгийн жилийн танилцуулгыг жил бүр эмхтгэл болгон гаргадаг уламжлалтай. Энэхүү эмхтгэлд аймгийнхаа нийгэм эдийн засгийн бүхий л салбарын хөгжлийг харуулах тоон мэдээллийг оруулж сүүлийн 2-3 жилийн тоон мэдээ үзүүлэлт бүхий мэдээллийн эх үүсвэрийг багтаахыг зорилго болгосон. Зарим эдийн засгийн үзүүлэлт бүрэн гарах хугацаа нь болоогүй үзүүлэлтийг урьдчилсан гүйцэтгэл /хүлээгдэж байгаа гүйцэтгэлээр/ тооцсон болно. Гэхдээ энэ жилийн эмхтгэлд орсон тоон мэдээлэл нь та бүхний хэрэгцээ шаардлагыг зохих түвшинд хангана гэдэгт эргэлзэхгүй байна.

Хэрэглэгч та бүхэнд толилуулж буй энэхүү танилцуулгыг аймаг, орон нутгийнхаа хөгжлийн бодлого хөтөлбөр боловсруулах болон өөр бусад судалгаа шинжилгээний ажилд ашиглах боломжтой ба дэлгэрэнгүй тоо мэдээлэл болон судалгааны ажлуудыг хэлтсийн вэб хуудас <http://www.nso.mn/>, /www.1212.mn/ зэрэг сайтуудыг ашиглан хаанаас ч холбогдож авах бололцоотой. Танилцуулгын болон статистикийн мэдээллийн талаар өөрийн санал хүсэлтээ бидний хаягаар ирүүлбэл талархан хүлээн авч хамтран ажиллах болно.

Хаяг : Аймгийн Засаг даргын Тамгын газрын байр, өрөө 308, 310, 311 тоот

Утас : 70433652, 70432402, 95152610

Цахим хаяг : Khovd@nso.mn

Вэб хуудас : <http://www.khovd.nso.mn>

ХОВД АЙМГИЙН СТАТИСТИКИЙН ХЭЛТЭС

Ховд аймгийн нийгэм, эдийн засгийн үндсэн үзүүлэлт

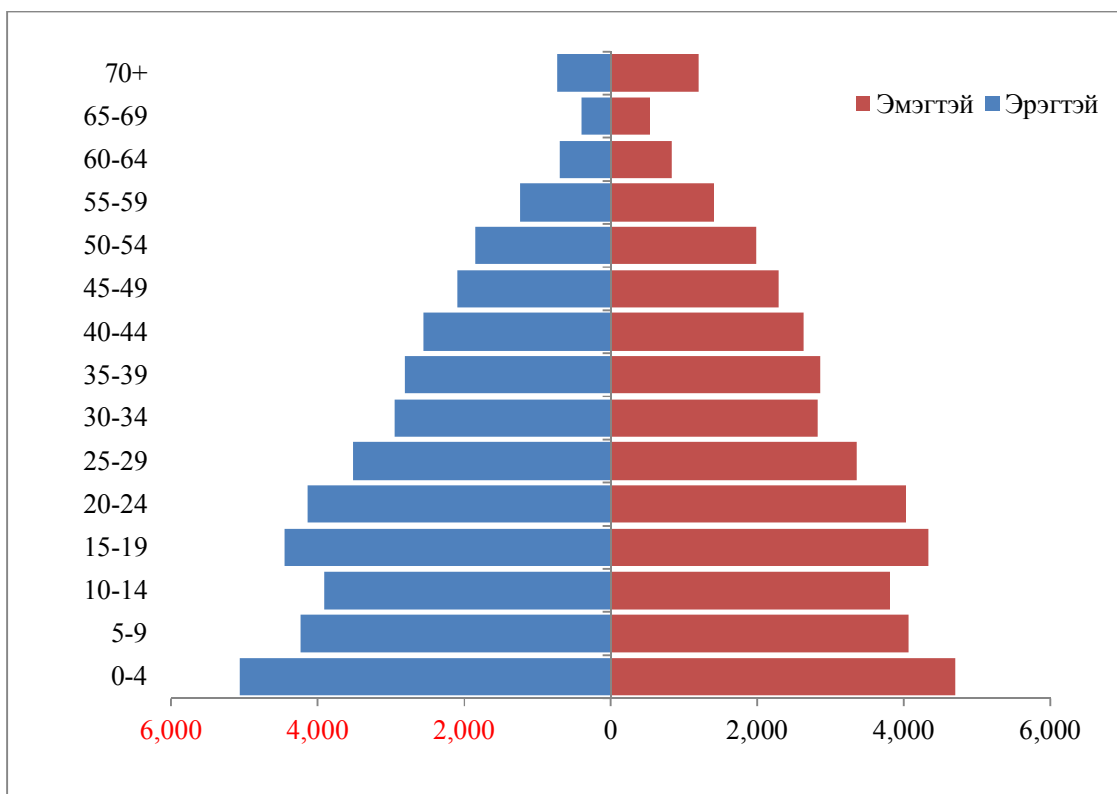
Үзүүлэлтүүд	Хэмжих нэгж	2012	2013	2014	2015	2016
Баг хорооны тоо	тоо	91	91	91	91	91
Хүн амын тоо	тоо	78449	80217	81479	83127	85325
Төрсөн хүүхэд: Бүгд	тоо	2358	2444	2376	2280	2248
1000 хүнд ногдох төрөлт	тоо	30	30.5	29.2	27.4	26.3
Нас баралт: Бүгд	тоо	466	489	489	444	461
1000 хүнд ноогдох нас баралт	тоо	5.9	6.1	6	5.3	5.4
Гэрлэлтийн тоо	тоо	678	741	739	586	469
Гэр бүл цуцлалтын тоо	тоо	48	70	37	40	34
Эхийн эндэгдэл	тоо	-	2	2	-	2
Нялхасын нас баралт	тоо	43	34	45	48	42
Өрхийн тоо	тоо	20046	20618	21072	21706	21918
Бүтэн өнчин хүүхэд	тоо	100	126	110	103	94
Хагас өнчин хүүхэд	тоо	1177	1576	1596	1469	1466
Өрх толгойлсон эмэгтэйчүүд	тоо	2367	2781	3011	2899	2854
Малчин өрхийн тоо	тоо	7320	7043	7159	7188	7407
Малчдын тоо	тоо	15269	14647	15120	15232	15679
ХЗА бүртгэлтэй ажилгүйчүүд	тоо	1720	1615	1337	1868	1076
Халдварт өвчнөөр өвчлөгчид	тоо	1362	823	567	824	1225
Нийт малын тоо	толгой	2038486	2241324	2625577	2905441	3280640
Тэмээ	толгой	18634	18872	20628	21836	23906
Адуу	толгой	75533	83791	96261	107594	122693
Үхэр	толгой	100742	115061	138155	156096	182142
Хонь	толгой	758206	846240	995053	1098929	1266041
Ямаа	толгой	1085371	1177360	1375480	1520986	1685858
Хээлтэгч малын тоо	толгой	868235	935791	1077586	1161330	1337556
Бойжсон төл	толгой	659671	777472	872631	1011412	1045439
100 эхээс бойжсон төл	толгой	86	90	93	94	90
Ботго	толгой	46	46	45	45	45
Унага	толгой	71	75	80	83	85
Тугал	толгой	79	84	86	89	88
Хурга	толгой	91	92	95	95	93
Ишиг	толгой	85	90	94	94	89
Том малын зүй бус хорогдол	толгой	23880	23368	27288	17242	57078
Тариалсан талбай /га/	га	2833.7	2437.4	2559.6	2197.2	2099.6
-үр тариа	га	339.2	130.7	163.1	127.1	181
-гөмс	га	1062	779.7	711.33	775.7	711.6
Таримал тэжээл	га	544.9	414	461.9	531.1	454
-хүнсний ногоо	га	887.6	1113	1223.3	762.6	753
Хураасан ургац	тн	26995.3	27207.9	24727.2	20891.5	20465.8

-үр тариа	тн	398.6	236.1	186.1	114.4	159.9
-төмс	тн	14359	11169	9048.6	9966.6	9332.2
-хүнсний ногоо	тн	11348.6	13444.2	13626	8687.8	9020.6
Бэлтгэсэн хадлан /мян.тн/	мян.тонн	61409	57607	55682.8	55849.5	60256.1
Аймгийн ДНБ	тэрбум.төг	179.7	252.8	301.5	324.9	334.6**
Аж үйлдвэрийн бүтээгдэхүүний үйлдвэрлэл	сая.төг	4568.4	5533.6	5622.2	9468.2	9168.8
Барилга угсралт, их засварын ажил /оны үнээр/	сая.төг	16389.7	18311.9	29753.7	26260.8	
ЕБ-ын сургууль бүгд	тоо	24	24	24	24	25
ЕБС-ын багш бүгд	тоо	994	994	994	1009	1010
ЕБС-ын сурагч бүгд	тоо	18345	17869	17842	18216	18124
Хүүхдийн цэцэрлэг	тоо	28	31	39	43	42
Аймгийн цэцэрлэгт буй хүүхдийн тоо	тоо	5998	6116	6493	6995	7161
-цэцэрлэгийн багш, хүмүүжүүлэгч	тоо	167	181	193	207	221
Нийт бүртгэгдсэн гэмт хэрэг	тоо	271	366	357	498	398
Орон нутгийн төсвийн орлого /оны үнээр/	сая.төг	10052.4	56564.6	9300.5	55131.6	58506.5
Төсвийн зарлага /оны үнээр/	сая.төг	9114.9	55734.7	60983	54193.7	25169.9
Олгосон зээл	сая.төг	65819.8	98376.2	120479.5	112490.7	125900.0
Амьжиргааны доод түвшин	төгрөг	115600	132000	146600	164200	164800
Хөдөлмөрийн хөлсний доод хэмжээ	Төгрөг	140400	192000	192000	192000	192000

Суурин хүн амын тоо, насны бүлэг, хүйсээр оны эцэст

Насны бүлэг	2012		2013		2014		2015		2016	
	Бүгд	Эмэгтэй	Бүгд	Эмэгтэй	Бүгд	Эмэгтэй	Бүгд	Эмэгтэй	Бүгд	Эмэгтэй
Бүгд	78449	39454	80217	40358	81479	40850	83127	41617	85325	42725
0-4	8914	4308	9253	4499	9755	4698	10954	5333	10649	5212
5-9	7689	3789	8079	3946	8292	4059	8802	4294	9475	4591
10-14	8249	4050	8015	3955	7729	3819	7575	3748	7471	3677
15-19	8957	4486	9022	4513	8784	4330	8547	4167	8486	4177
20-24	8322	4091	8151	4044	8167	4025	7922	3870	8305	4082
25-29	6218	3109	6594	3246	6875	3359	7068	3454	7378	3554
30-34	5742	2813	5775	2850	5772	2821	5848	2849	6085	2996
35-39	5466	2817	5635	2874	5679	2867	5635	2796	5701	2811
40-44	5009	2522	5090	2554	5193	2635	5204	2711	5313	2767
45-49	4218	2191	4330	2253	4377	2285	4525	2310	4711	2387
50-54	3457	1754	3618	1870	3831	1981	3787	1943	3966	2059
55-59	2117	1125	2398	1257	2639	1407	2828	1539	3029	1632
60-64	1291	717	1386	768	1529	835	1580	863	1795	980
65+	2800	1682	2871	1729	2857	1729	2852	1740	2961	1800

Хүн амын нас, хүйсийн суварга 2016 он



65 ба түүнээс дээш настай хүн ам насны бүлэг, сумаар

Сум	65+	65-69	70-74	75-79	80-84	85-89	90-94	95-99	100+
Жаргалант	999	368	278	197	91	50	12	3	0
Алтай	92	30	15	25	13	5	3	1	0
Булган	392	123	109	85	40	21	11	3	0
Буюнт	130	51	32	22	19	6	0	0	0
Дарви	79	27	23	13	7	6	3	0	0
Дөргөн	91	23	34	22	6	3	1	2	0
Дуут	64	19	18	16	5	3	3	0	0
Зэрэг	124	43	33	28	11	7	0	2	0
Манхан	133	50	34	32	10	5	1	1	0
Мөнххайрхан	92	24	26	28	9	4	1	0	0
Мөст	139	45	34	31	16	10	3	0	0
Мянгад	107	35	40	20	6	4	2	0	0
Үенч	138	41	35	30	24	7	0	1	0
Ховд	110	33	32	24	12	8	1	0	0
Цэцэг	87	28	16	23	15	2	3	0	0
Чандмана	105	39	37	10	14	1	4	0	0
Эрдэнэбүрэн	79	27	10	25	11	5	1	0	0
Дүн	2961	1006	806	631	309	147	49	13	0

Хүн ам насны бүлгээр, сумаар

Сум	Бүгд	0-4	5-9	10-14	15-19	20-24	25-29	30-34	35-39	40-44	45-49	50-54	55-59	60-64	65+
Жаргалант	29022	3770	3127	2076	2568	2823	3003	2162	1797	1822	1709	1497	1088	581	999
Алтай	3166	376	355	310	338	309	267	220	218	203	159	137	110	72	92
Булган	9704	1103	1078	1010	927	946	787	665	602	569	532	497	360	236	392
Буянт	3524	474	416	291	310	302	309	266	284	244	153	141	121	83	130
Дарви	2863	383	343	229	288	254	232	193	203	198	161	139	100	61	79
Дөргөн	2939	378	336	292	349	313	220	195	200	161	151	124	76	53	91
Дуут	2006	238	212	171	231	201	130	128	164	142	115	92	60	58	64
Зэрэг	3184	391	369	254	352	331	253	224	211	207	171	134	106	57	124
Манхан	4155	562	468	434	468	462	284	284	264	233	195	181	116	71	133
Мөнххайрхан	2221	234	233	217	247	200	168	158	162	148	134	99	86	43	92
Мөст	3067	341	377	281	319	286	203	221	231	184	167	133	119	66	139
Мянгад	3600	484	409	342	369	343	281	257	270	203	173	162	130	70	107
Үенч	4155	479	490	435	479	395	291	307	270	252	216	162	153	88	138
Ховд	3469	458	434	383	359	305	306	257	213	213	166	115	89	61	110
Цэцэг	2974	437	311	274	266	244	283	240	231	190	158	100	103	50	87
Чандмана	2916	315	297	280	348	337	183	171	222	186	175	124	99	74	105
Эрдэнэбүрэн	2360	226	220	192	268	254	178	137	159	158	176	129	113	71	79
Дүн	85325	10649	9475	7471	8486	8305	7378	6085	5701	5313	4711	3966	3029	1795	2961

Хүн амын тоо, хүйс, байршлаар

Сумын нэр	БҮХ ХҮН АМ						Үүнээс					
	Бүгд	Эрэгтэй	Эмэгтэй	Аймгийн төвд			Сумын төвд			Хөдөөд		
				Бүгд	Эрэгтэй	Эмэгтэй	Бүгд	Эрэгтэй	Эмэгтэй	Бүгд	Эрэгтэй	Эмэгтэй
Жаргалант	29022	14243	14779	29022	14243	14779	0	0	0	0	0	0
Алтай	3166	1547	1619	0	0	0	737	358	379	2429	1189	1240
Булган	9704	4826	4878	0	0	0	3183	1578	1605	6521	3248	3273
Буянт	3524	1816	1708	0	0	0	1486	762	724	2038	1054	984
Дарви	2863	1440	1423	0	0	0	528	260	268	2335	1180	1155
Дөргөн	2939	1489	1450	0	0	0	601	303	298	2338	1186	1152
Дуут	2006	1013	993	0	0	0	465	220	245	1541	793	748
Зэрэг	3184	1612	1572	0	0	0	916	446	470	2268	1166	1102
Манхан	4155	2114	2041	0	0	0	1254	605	649	2901	1509	1392
Мөнххайрхан	2221	1155	1066	0	0	0	700	369	331	1521	786	735
Мөст	3067	1569	1498	0	0	0	684	336	348	2383	1233	1150
Мянгад	3600	1798	1802	0	0	0	849	401	448	2751	1397	1354
Үенч	4155	2077	2078	0	0	0	1318	657	661	2837	1420	1417
Ховд	3469	1743	1726	0	0	0	691	335	356	2778	1408	1370
Цэцэг	2974	1469	1505	0	0	0	597	296	301	2377	1173	1204
Чандмана	2916	1494	1422	0	0	0	506	268	238	2410	1226	1184
Эрдэнэбүрэн	2360	1195	1165	0	0	0	519	241	278	1841	954	887
ДҮН	85325	42600	42725	29022	14243	14779	15034	7435	7599	41269	20922	20347

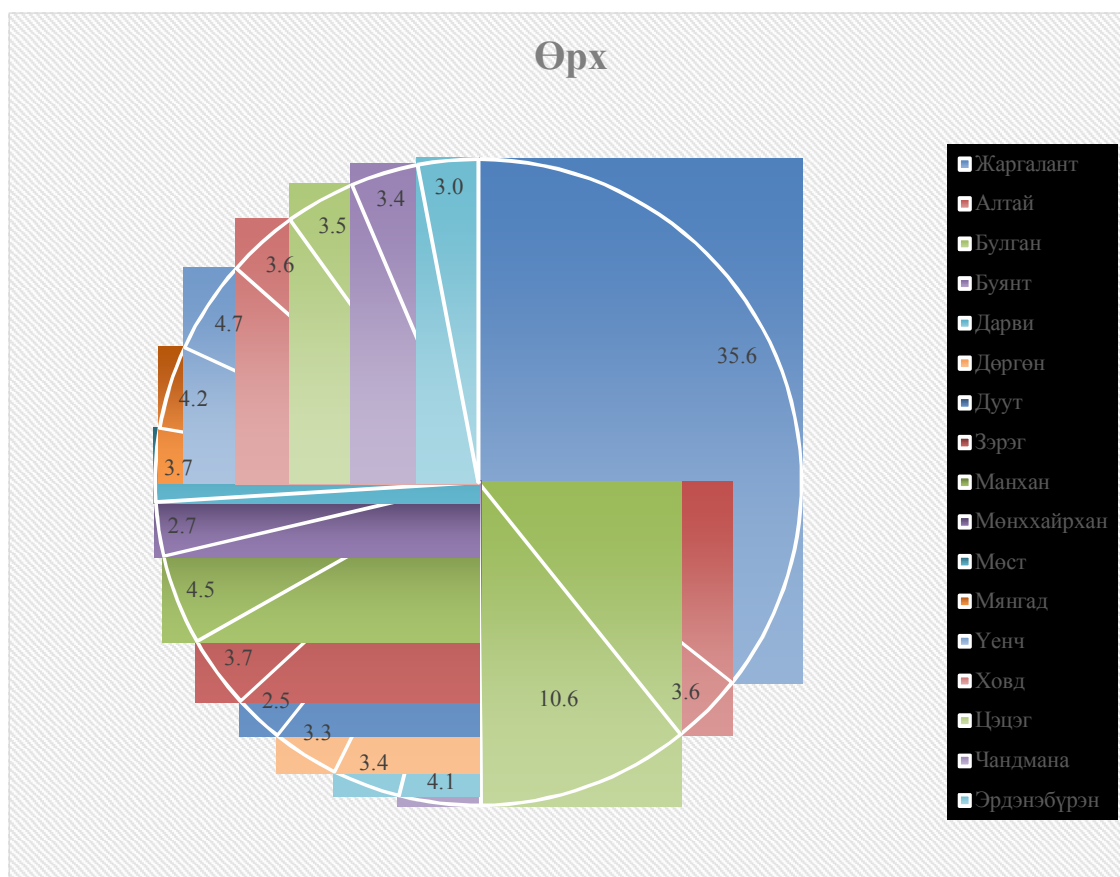
Оны эцэст аймгийн нийт хүн 85.3 мянга, өрх 21.9 мянгад хүрч, өнгөрсөн оноос хүн амын тоо 2.6 хувиар, өрхийн тоо 1.0 хувиар тус тус өссөн.

Нийт хүн амын 49.9% буюу 42600 нь эрэгтэй, 50.1% буюу 42725 нь эмэгтэйчүүд байна. Хүйсийн харьцаа 100 эмэгтэй тутамд 100 эрэгтэй ногдож байна. Хүн амын 34.0 хувь нь аймгийн төвд амьдарч байгаа нь өмнөх оныхоос 0.5 функтээр өссөн, 17.6 хувь нь сумын төвд буюу өмнөх оныхоос 0.1 функтээр буурсан, 48.6 хувь нь хөдөө буюу өмнөх оныхоос 0.1 функтээр буурсан нь хүн ам сүүлийн нэг жилийн хугацаанд хөдөөнөөс сумын төв болон аймгийн төв рүү шилжин суурьших нь багассныг харуулж байна.

Аймаг	Өрх - Бүгд	Үүнээс		
		аймгийн төвд	Сумын төвд	Хөдөөд
Жаргалант	7810	7741	10	59
Алтай	789	0	199	590
Булган	2333	0	861	1472
Буянт	891	0	348	543
Дарви	746	0	145	601
Дөргөн	733	0	156	577
Дуут	541	0	135	406
Зэрэг	801	0	250	551
Манхан	991	0	348	643
Мөнххайрхан	590	0	186	404
Мөст	801	0	194	607
Мянгад	916	0	213	703
Үенч	1022	0	350	672
Ховд	784	0	156	628
Цэцэг	766	0	159	607
Чандмана	742	0	131	611
Эрдэнэбүрэн	662	0	145	517
Дүн	21918	7741	3986	10191

Аймгийн нийт өрхийн тоо 21918 болж өмнөх оныхоос 1.0 хувиар буюу 212 өрхөөр өссөн эерэг үзүүлэлт гарч байна.

Нийт өрхийн 35.6 хувь буюу 7810 өрх нь аймгийн төв буюу Жаргалант суманд, 10.6 хувь буюу 2333 өрх нь Булган суманд, 4.6 хувь буюу 1022 өрх Үенч суманд амьдарч байхад хамгийн бага 2.5 хувь буюу 541 өрх Дуут суманд амьдарч байна.



Хүн амын нягтрал, суурин хүнээр

Үзүүлэлт	2012	2013	2014	2015	2016
Хүн ам	78449	80217	81479	83127	85325
1 км²-д ноогдох хүн	1.03	1.3	1.3	1.1	1.3

Аймгийн нэг хавтгай дөрвөлжин километр нутаг дэвсгэрт ногдох хүн амын тоо 2016 онд 1.3 болж өмнөх оныхтой адил түвшинд байна.

Ховд аймгийн хүн ам, өрх сумаар

Сум, баг	Хүн ам	Өрх	Сум, баг	Хүн ам	Өрх
1-р баг, Алагтолгой	2190	584	1-р баг, Тахилт	408	92
2-р баг, Баатархайрхан	2503	672	2-р баг, Зэрэг гол	714	158
3-р баг, Бичигт	2852	734	3-р баг, Улаан хүрээ	444	94
4-р баг, Бугат	2656	703	4-р баг, Баянгол	951	204
5-р баг, Буянт	2941	790	5-р баг, Ботгон	384	95
6-р баг, Жаргалан	1908	550	6-р баг, Төгрөг гол	1254	348
7-р баг, Магсаржав	2330	672	Манхан сум	4155	991
8-р баг, Наран	2793	708	1-р баг, Алаг	585	157
9-р баг, Рашаант	2276	606	2-р баг, Борт	562	144
10-р баг, Тахилт	1868	487	3-р баг, Хаг	374	103
11-р баг, Хайрхан	1954	537	4-р баг, Сэнхэр	700	186
12-р баг, Цамбагарав	2751	767	Мөнххайрхан сум	2221	590
Жаргалант сум	29022	7810	1-р баг, Цэцэг гол	705	189
1-р баг, Бодонч	832	204	2-р баг, Хужирт	720	174
2-р баг, Алтангадас	1007	238	3-р баг, Баянхайрхан	690	176
3-р баг, Барлаг	590	148	4-р баг, Давст	268	68
4-р баг, Тахилт	737	199	5-р баг, Улаантолгой	684	194
Алтай сум	3166	789	Мөст сум	3067	801
1-р баг, Баянгол	1494	343	1-р баг, Чацаргант	567	144
2-р баг, Баянсудал	2305	448	2-р баг, Баянбулаг	727	193
3-р баг, Байтаг	1357	356	3-р баг, Гахайт	264	71
4-р баг, Алагтолгой	1365	325	4-р баг, Цагаанбулан	1193	295
5-р баг, Далт	1477	410	5-р баг, Баянхошуу	849	213
6-р баг, Бүрэнхайрхан	1706	451	Мянгад сум	3600	916
Булган сум	9704	2333	1-р баг, Цагаангүнгэ	761	190
1-р баг, Нарийн гол	831	200	2-р баг, Нарийн гол	895	225
2-р баг, Цагаанбургас	394	114	3-р баг, Жаргалан	722	142
3-р баг, Наранхайрхан	353	108	4-р баг, Улиаст	459	115
4-р баг, Цагаан-Эрэг	460	121	5-р баг, Хөх үзүүр	1318	350
5-р баг, Норжинхайрхан	1486	348	Үенч сум	4155	1022
Буянт сум	3524	891	1-р баг, Баянбулаг	721	160
1-р баг, Булаг	504	120	2-р баг, Цагаанбургас	718	159
2-р баг, Дэлгэр	702	173	3-р баг, Баруун салаа	719	165
3-р баг, Мөрөн	661	193	4-р баг, Улаанбураа	620	144
4-р баг, Мөнгөн аяга	468	115	5-р баг, Дунд ус	691	156
5-р баг, Булган	528	145	Ховд сум	3469	784
Дарви сум	2863	746	1-р баг, Хажинга	509	132
1-р баг, Агваш	737	196	2-р баг, Баянгол	486	124
2-р баг, Сээр	757	183	3-р баг, Баян-Овоо	614	151
3-р баг, Аргалант	844	198	4-р баг, Цэцэг нуур	597	159
4-р баг, Өгөөмөр	601	156	5-р баг, Хөшөөт	768	200
Дөргөн сум	2939	733	Цэцэг сум	2974	766
1-р баг, Шивэр	499	137	1-р баг, Талын булаг	367	93
2-р баг, Хөх бэлчир	573	150	2-р баг, Тахилт	413	103
3-р баг, Цагаан бургас	469	119	3-р баг, Баянхайрхан	561	140
4-р баг, Босго	465	135	4-р баг, Сүлжээ	546	136
Дуут сум	2006	541	5-р баг, Урд гол	523	139
1-р баг, Гүвээ	579	140	6-р баг, Жаргалант	506	131
2-р баг, Бургасан	505	123	Чандмань сум	2916	742
3-р баг, Бураа	628	151	1-р баг, Баянгол	407	115
4-р баг, Эхэн	556	137	2-р баг, Намаржин	345	98
5-р баг, Хөндлөн	916	250	3-р баг, Хонгио	453	122
Зэрэг сум	3184	801	4-р баг, Шураг	636	182
			5-р баг, Хар ус	519	145
			Эрдэнэбүрэн сум	2360	662
			Аймгийн дүн	85325	21918

Хот, хөдөөгийн хүн амын харьцаа

Нийт хүн амд эзлэх аймгийн төвийн хүн ам 32.8 хувийг эзлэж байгаа бол, хөдөөгийн хүн амын эзлэх хувийн жин 49.2 байна. Хотын хүн ам өмнөх оны хотын хүн амаас нэмэгдсэн ч дүнд эзлэх хувь нь өөрчлөгдөөгүй байна. Хөдөөгийн хүн ам өмнөх оныхоос 1.8 функтээр буурсан байна. Хот, хөдөөгийн хүн амын харьцааг дараах хүснэгтээс харна уу.

Хот, хөдөөгийн хүн амын харьцаа

Үзүүлэлт	2012	2013	2014	2015	2016
Хүн ам	78449	80217	81479	83127	85325
Аймгийн хүн ам	25279	26342	26729	27880	29022
Нийт ХА-д аймгийн ХА эзлэх хувь	32.2	32.8	32.8	33.5	35.6
Хөдөөгийн хүн ам	38879	40945	40053	40482	41497
Нийт ХА-д хөдөөгийн хүн амын эзлэх хувь	49.6	51	49.2	48.7	48.6

Хүн ам зүйн ачаалал

Үзүүлэлт	2012	2013	2014	2015	2016
Хүүхэд /0-15/	26640	27108	27404	29055	29197
Хөгшид /60+/	4091	4257	4386	4432	4756
Хөдөлмөрийн насны хүн ам /16-59/	47718	48852	49689	49640	51372
Хүн ам зүйн ачаалал	64.4	64.2	64	67.4	66.1

Нийт хүн амын 34.2 хувийг 0-15 насны хүүхэд, 60.2 хувийг 16-59 насны хүн ам буюу хөдөлмөрийн насны хүн ам, 5.5 хувийг 60 ба түүнээс дээш насны өндөр настан эзэлж байна. 0-15 насны хүүхдийн эзлэх хувь өмнөх оныхоос 0.7 функтээр буурч, 16-59 насныхны хүн амын эзлэх хувь 0.4 функтээр өссөн нь нийт хүн амын насны бүтэц идэрших хандлагатай болж байгааг харуулж байна. Харин 60-аас дээш насны ахмадын эзлэх хувь 0.2 функтээр өссөн нь хүн амын нас баралтын зонхилох хувь нь жам ёсны нас баралт байгааг харуулж байна.

Хүн амын дундаж наслалт, бүсээр

Аймаг	2012	2013	2014	2015
Баян-Өлгий	71.7	72.1	72.7	73.3
Говь-Алтай	67.8	68.2	68.8	69.4
Завхан	68.2	68.6	69.2	69.7
Увс	67.3	67.7	68.3	68.8
Ховд	70.7	71.1	71.7	72.3

Хүн төрснөөс хойш хэдэн жил үргэлжлэн амьдрах хугацааг харуулдаг дундаж наслалт нь баруун бүсийн хувьд 70.7 байна. Төрөлтөөс тооцсон дундаж наслалт манай аймгийн хувьд 72.3 болж өмнөх оныхоос 0.6 насаар өсчээ. Баруун бүсэд Ховд аймаг дундаж наслалтаар 2-рт орж байна.

Нас баралт, гэрлэлт, цуцлалтын үзүүлэлтүүд

Үзүүлэлтүүд	2012	2013	2014	2015	2016
Нийт хүн ам	78449	80217	81479	83127	85325
Нас баралт	466	489	489	444	461
Нас баралтын ерөнхий коэффициент	5.9	6.1	6	5.3	5.4
Гэрлэлт	678	741	739	586	469
Гэрлэлтийн бохир коэффициент	8.6	9.2	9.1	7	5.5
Гэр бүл салалт	48	70	37	40	34
Гэр бүл салалтын бохир коэффициент	6.1	8.7	4.5	4.8	4

Хүн амын нас баралтын түвшин 2011 оноос хойш өссөн ч сүүлийн жилүүдэд аажмаар буурах хандлагатай болж байгаа бөгөөд 2016 онд 1000 хүнд ногдох нас баралт 5.4 болж өмнөх оныхоос 0.7 пунктээр өссөн байна. Нийт 469 хос гэрлэлтээ бүртгүүлсэн нь өмнөх оны мөн үеэс 19.9 хувиар буюу 117-оор буурсан байна.

Гэрлэлт, цуцлалтын үзүүлэлтүүд сумдаар

Сум	2015			2016			Харьцуулалт %		
	Гэрлэлт	Цуцлалт	Үрчлэлт	Гэрлэлт	Цуцлалт	Үрчлэлт	Гэрлэлт	Цуцлалт	Үрчлэлт
Алтай	16	1	1	21	1	-	131.3	100.0	-
Булган	69	1	8	60	-	3	87.0	-	37.5
Буянт	23	1	3	13	-	2	56.5	-	66.7
Дарви	12	-	4	18	3	1	150.0	-	25.0
Дөргөн	20	-	2	14	-	11	70.0	-	550.0
Дуут	18	-	4	8	-	1	44.4	-	25.0
Зэрэг	30	3	2	17	-	1	56.7	-	50.0
Манхан	27	1	2	16	1	3	59.3	100.0	150.0
Мөст	11	-	-	19	1	1	172.7	-	-
Мөнххайрхан	4	3	1	13	-	2	325.0	-	200.0
Мянгад	22	1	3	21	-	7	95.5	-	233.3
Үенч	24	-	7	19	-	4	79.2	-	57.1
Ховд	25	-	-	25	-	2	100.0	-	-
Цэцэг	23	1	2	24	-	2	104.3	-	100.0
Чандмань	17	-	-	8	-	-	47.1	-	-
Эрдэнэбүрэн	18	4	1	10	-	1	55.6	-	100.0
Жаргалант	227	24	14	163	28	30	71.8	116.7	214.3
Бүгд	586	40	54	469	34	71	80.0	85.0	131.5

Энэ онд 469 хос гэр бүл болсоноо бүртгүүлж, 34 хос гэр бүлээ цуцлуулж, 71 хүүхэд үрчлэгдсэн байна. Өнгөрсөн онтой харьцуулахад гэрлэлт 19.9 хувиар буюу 117-аар буурсан, гэр бүл цуцлалт 15.0 хувь буюу 6 хосоор буурсан, үрчлэлт 31.5 хувь буюу 17 хүүхдээр өсчээ.

Төрөх насны эмэгтэйчүүдийн тоо 2012-2016

Нас/Он	2012	2013	2014	2015	2016
15-19	4486	4513	4330	4167	4177
20-24	4091	4044	4025	3870	4082
25-29	3109	3246	3359	3454	3554
30-34	2813	2850	2821	2849	2996
35-39	2817	2874	2867	2796	2811
40-44	2522	2554	2635	2711	2767
45-49	2191	2253	2285	2310	2387
Бүгд	22029	22334	22322	22157	22774

Насны бүлэг дэх төрөлтийн коэффициент 2016

Нас	Төрөх насны эмэгтэй	Төрсөн хүүхэд	НБТК
15-19	4177	88	21.1
20-24	4082	627	153.6
25-29	3554	778	218.9
30-34	2996	436	145.5
35-39	2811	258	91.8
40-44	2767	60	21.7
45-49	2387	1	0.4
Бүгд	22774	2248	98.7

Төрөх насны 22774 эмэгтэй байгаа нь урьд оны мөн үеийнхээс төрөх насны эмэгтэй хүний тоо 2.8 хувиар буюу 617 эмэгтэйгээр өссөн байна. 2248 хүүхэд төрсөн нь төрсөн хүүхдийн тоо өмнөх оныхоос 1.4 хувь буюу 32 хүүхдээр буурсан байна. Төрсөн эмэгтэйчүүдийг насны бүлгээр харвал хамгийн өндөр төрөлттэй бүлэг нь 25-29 насныхан хэвээр байна.

Аймаг , нийслэл хоорондын шилжилт хөдөлгөөн, 2016 оны байдлаар

Д/Д	Аймаг, нийслэл	Өөр аймаг нийслэл руу шилжин явсан			Өөр аймаг нийслэлээс шилжин ирсэн		
		2014	2015	2016	2014	2015	2016
1	Архангай	6	1	7	6	4	3
2	Баян-Өлгий	76	66	74	80	51	85
3	Баянхонгор	2	29	3	5	8	4
4	Булган	6	6	7	8	9	8
5	Говь-Алтай	20	32	34	34	26	46
6	Дорноговь	26	3	18	0	1	5
7	Дорнод	2	7	2	1	5	2
8	Дундговь	2	5	0	0	0	0
9	Завхан	19	18	16	14	15	18
10	Өвөрхангай	4	7	4	13	9	1
11	Өмнөговь	5	1	12	8	4	6
12	Сүхбаатар	5	1	3	0	0	0
13	Сэлэнгэ	49	1	35	29	32	41
14	Төв	28	49	12	3	6	16
15	Увс	27	28	102	55	54	106
16	Хөвсгөл	6	6	5	6	3	9
17	Хэнтий	8	31	1	3	4	1
18	Орхон	25	24	36	21	19	30
19	Говьсүмбэр	11	8	1	8	0	1
20	Дархан-уул	61	61	65	44	34	26
21	Улаанбаатар	1401	1403	1427	400	382	730
	Дүн	1789	1787	1864	738	666	1138

Эх үүсвэр: Улсын бүртгэлийн хэлтэс

Тайлант онд Улсын бүртгэлийн хэлтэст 1138 хүн шилжин ирснээ, 1864 хүн шилжин явснаа бүртгүүлсэн нь урьд оны мөн үеийнхээс шилжин ирэлт 70.9 хувиар буюу 472 хүнээр бол шилжин явалт нь 4.5 хувиар буюу 80 хүнээр өссөн байна. Шилжин ирэлт нэмэгдэж, шилжин явалт буурч байгаа нь хүн ам өсөх таатай нөхцөл юм.

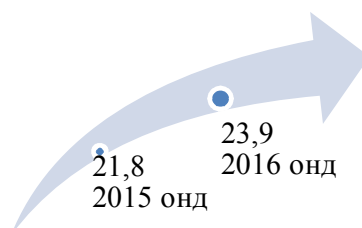
Нийт шилжин явсан иргэдийн 76.5 хувь буюу 1427 иргэн Улаанбаатар хотруу шилсжэн бол нийт шилжин ирсэн иргэдийн 64.1 хувь нь буюу 730 иргэн Улаанбаатар хотоос Ховд аймагт шилжин ирсэн байна.

Хүн ам, өрх нийгмийн зарим үзүүлэлтүүд

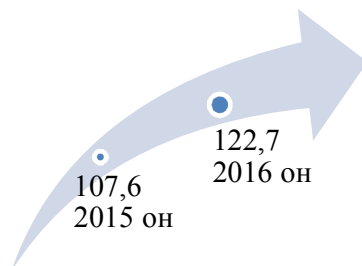
Сум	Бүтэн өнчин хүүхдийн тоо		Хагас өнчин хүүхдийн тоо		Өрх толгойлсон эх	
	2015	2016	2015	2016	2015	2016
Аймгийн дүн	103	94	1469	1466	2899	2854
Алтай сум	-	-	37	37	135	136
Булган сум	7	5	198	198	97	86
Буянт сум	3	3	19	21	122	123
Дарви сум	1	-	50	34	77	62
Дөргөн сум	8	4	52	53	110	77
Дуут сум	2	3	23	21	67	84
Жаргаланд сум	51	50	707	698	1404	1361
Зэрэг сум	1	1	47	50	98	89
Манхан сум	7	7	53	72	150	170
Мөнххайрхан сум	6	5	32	30	83	94
Мөст сум	1	2	27	20	111	76
Мянгад сум	5	5	48	51	54	61
Үенч сум	-	-	58	61	115	159
Ховд сум	8	5	27	20	52	51
Цэцэг сум	-	-	35	35	40	40
Чандмань сум	3	4	36	35	120	119
Эрдэнэбүрэн сум	-	-	20	30	64	66

Сумдын нэрс	Хөгжлийн бэрхшээлтэй хүний тоо	Эмэгтэй	Хөгжлийн бэрхшээлийн төрөл					
			Олдмол					
			Өвчнөөр			Осол гэмтлээр		
			Төрөлхийн	Ердийн өвчин	Мэргэжлээс шалтгаалсан өвчин	Зам тээврийн осол	Үйлдвэрийн осол	Ахуйн осол
Ховд	2832	1238	1218	1210	99	51	40	214
Алтай сум	67	24	39	25	0	3	0	0
Булган сум	338	170	136	160	0	0	0	42
Буянт сум	86	35	50	26	0	0	0	10
Дарви сум	143	55	52	75	0	7	0	9
Дөргөн сум	86	33	49	17	0	2	0	18
Дуут сум	106	53	44	62	0	0	0	0
Жаргаланд сум	940	423	368	439	89	18	16	10
Зэрэг сум	113	41	27	61	0	10	0	15
Манхан сум	180	73	96	50	0	0	0	34
Мөнххайрхан сум	69	26	19	44	0	3	0	3
Мөст сум	82	43	16	52	0	0	0	14
Мянгад сум	121	46	47	21	10	4	18	21
Үенч сум	138	70	92	38	0	2	0	6
Ховд сум	90	36	65	21	0	0	0	4
Цэцэг сум	73	28	42	29	0	0	0	2
Чандмань сум	86	37	36	34	0	2	2	12
Эрдэнэбүрэн сум	114	45	40	56	0	0	4	14
Нийт	2832	1238	1218	1210	99	51	40	214

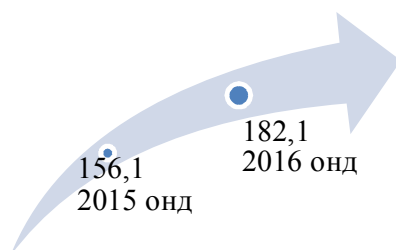
Хөдөө аж ахуй салбар



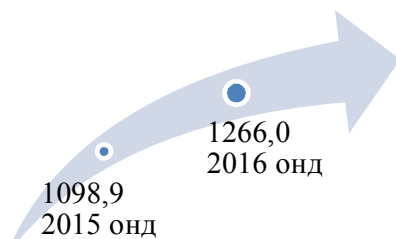
2.1 мянгаар буюу
105.9 хувиар өсөв



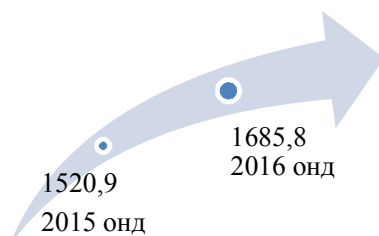
15.1 мянгаар
буюу 114.0
хувиар өсөв



26.0 мянгаар
буюу 116.7
хувиар өсөв



167.1 мянгаар
буюу 115.2
хувиар өсөв



164.8 мянгаар
буюу 110.8
хувиар өсөв

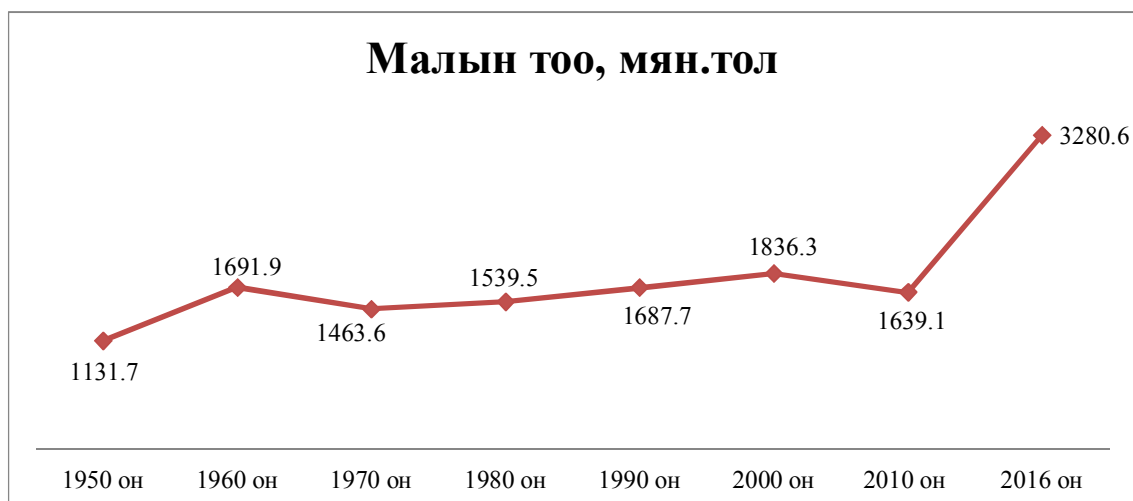
ХАА-Н САЛБАРЫН ДОТООДЫН НИЙТ БҮТЭЭГДЭХҮҮНИЙГ ДҮНД ЭЗЛЭХ
ХУВИАР, улс, бүс, аймгаар

	2013	2014	2015	2016
Улсын дүн	13.4	13.5	13.3	13.5
Баруун бүс	47.8	44.1	43.4	43.4
Баян-Өлгий	40.5	38.7	40.3	41.1
Говь-Алтай	57	48.1	46.7	47.6
Завхан	48.9	45.8	46.4	46.8
Увс	48	43.8	40.9	42.2
Ховд	47.1	44.9	43.7	44.6



Малын тоо улс, бүсээр

Төрөл	2014	2015	2016	2016/2015	
				зөрүү	хувь
Улс	51982.6	55979.7	61542	5562.3	109.9
Баруун бүс	12544.5	13711.1	15134	1422.9	110.4
Баян-Өлгий	1883.6	2021	2167.4	146.4	107.2
Говь-Алтай	2578.1	2922.6	3497.5	574.9	119.7
Завхан	2895.9	3133	3405.4	272.4	108.7
Увс	2561.3	2729.1	2783.5	54.4	102
Ховд	2625.6	2905.4	3280.6	375.2	112.9



Мал тооллогын дүн

Мал, тэжээвэр, амьтдын тооллогын дүнд үндэслэж мал, амьтдын өсөлт, бууралт, сүргийн бүтцэд гарч байгаа өөрчлөлт, мал аж ахуйн салбарын бүтээгдэхүүний хэмжээг тооцон, дүн шинжилгээ хийж, цаашид хөдөө аж ахуйн салбарыг хөгжүүлэх талаар төр, засгийн бодлого боловсруулах, хэрэгжилтийг дүгнэхэд шаардагдах дэлгэрэнгүй мэдээллийг бий болгодог. 2015 оны гүйцэтгэлээр ХАА салбар нь ДНБ үйлдвэрлэлтийн 43.7 % буюу 141.9 тэрбум төгрөгийн бүтээгдхүүн үйлдвэрлэгдэж байна. Мал тооллогын урьдчилсан дүнгээр Ховд аймаг 3280,6 мянган толгой мал тоолуулсаны дотор тэмээ 23906, адуу 122693 үхэр 182142, хонь 1266041, ямаа 1685858 толгой мал тус тус тоолууллаа. Малыг урьд онтой харьцуулахад 375,1 мянган толгойгоор буюу 12,9 % иар 5 төрөлдөө өссөн дүн гарч байна.

№	Сум	Бүх мал			2015 оныхоос	2016/2015 %	тэмээ		
		2014	2015	2016			2014	2015	2016
1	Алгай	105668	124913	152228	27315	121.9	838	936	1033
2	Булган	190246	211994	230534	18540	108.7	1733	1848	1951
3	Буянт	152123	169539	193659	24120	114.2	186	184	213
4	Дарви	199699	218258	253945	35687	116.4	1039	1212	1339
5	Дөргөн	109757	126987	128145	1158	100.9	3654	4004	4195
6	Дуут	117736	133274	156837	23563	117.7	62	58	66
7	Зэрэг	151489	167628	191442	23814	114.2	1874	2008	2175
8	Манхан	238547	263308	300401	37093	114.1	2846	2941	3174
9	Мянгад	200642	225530	244629	19099	108.5	952	1003	1099
10	Мөст	162889	178406	212822	34416	119.3	810	709	846
11	Мөнххайрхан	102439	113578	131371	17793	115.7	181	172	177
12	Үенч	110132	120109	133544	13435	111.2	973	949	1040
13	Ховд	158060	167853	189399	21546	112.8	586	571	598
14	Цэцэг	112039	126936	150365	23429	118.5	664	677	785
15	Чандмань	238027	263432	280487	17055	106.5	2988	3197	3604
16	Эрдэнэбүрэн	172020	190728	216829	26101	113.7	1056	1168	1376
17	Жаргалант	104064	102968	114003	11035	110.7	186	199	235
	Дүн	2625577	2905441	3280640	375199	112.9	20628	21836	23906

Ховд аймгийн нийгэм эдийн засгийн танилцуулга 2016 он

№	2015 оныхоос	2016/2015 %	адуу			2015 оныхоос	2016/2015 %	2014
			2014	2015	2016			
1	97	111.7	4378	5039	6102	1063	121.1	5779
2	103	106.6	7374	8229	9552	1323	116.1	19427
3	29	98.9	7717	8446	9865	1419	116.8	14683
4	127	116.7	7251	8000	9267	1267	115.8	4746
5	191	109.6	4724	5170	5314	144	102.8	3329
6	8	93.5	1918	2384	3022	638	126.8	6594
7	167	107.2	5785	6247	6953	706	111.3	7216
8	233	103.3	7562	8183	9267	1084	113.2	6710
9	96	105.4	8204	10160	10990	830	108.2	11512
10	137	87.5	5034	5434	6337	903	116.6	11837
11	5	95	2335	2691	3073	382	114.2	6555
12	91	97.5	4063	4296	4979	683	115.9	7954
13	27	97.4	4550	4855	5630	775	116	6122
14	108	102	4482	5084	6074	990	119.5	4724
15	407	107	8422	9355	10309	954	110.2	8375
16	208	110.6	7840	8990	10231	1241	113.8	4315
17	36	107	4622	5031	5728	697	113.9	8277
Дүн	2070	105.9	96261	107594	122693	15099	114	138155

Сум	үхэр		2015 оныхоос	2016/2015 %	хонь		
	2015	2016			2014	2015	2016
Алтай	7124	8797	1673	123.5	35654	42504	51578
Булган	22262	26030	3768	116.9	41272	45061	49266
Баянт	16004	18994	2990	118.7	44607	49802	60851
Дарви	5332	6397	1065	120	112041	122366	142166
Дөргөн	3950	4249	299	107.6	23847	27865	28508
Дуут	7565	9575	2010	126.6	51215	57096	68885
Зэрэг	7702	8490	788	110.2	58609	62763	72881
Манхан	7734	9052	1318	117	92734	102493	117333
Мянгад	13143	14931	1788	113.6	73632	83371	93384
Мөст	13164	15695	2531	119.2	77451	83802	98570
Мөнххайрхан	7997	9637	1640	120.5	48240	53649	63171
Үенч	8607	10110	1503	117.5	37332	39124	44579
Ховд	6456	7356	900	113.9	51433	54852	59775
Цэцэг	5436	6625	1189	121.9	47319	53867	63803
Чандмань	9378	10392	1014	110.8	94164	105136	116446
Эрдэнэбүрэн	5082	5894	812	116	72419	83002	97250
Жаргалант	9160	9918	758	108.3	33084	32176	37595
	156096	182142	26046	116.7	995053	1098929	1266041

Ховд аймгийн нийгэм эдийн засгийн танилцуулга 2016 он

№	2015 оныхоос	2016/2015 %	ямаа			2015 оныхоос	2016/2015 %
			2014	2015	2016		
1	9074	121.3	59019	69310	84718	15408	122.2
2	4205	109.3	120440	134594	143735	9141	106.8
3	11049	122.2	84930	95103	103736	8633	109.1
4	19800	116.2	74622	81348	94776	13428	116.5
5	643	102.3	74203	85998	85879	-119	99.9
6	11789	120.6	57947	66171	75289	9118	113.8
7	10118	116.1	78005	88908	100943	12035	113.5
8	14840	114.5	128695	141957	161575	19618	113.8
9	10013	112	106342	117853	124225	6372	105.4
10	14768	117.6	67757	75297	91374	16077	121.4
11	9522	117.7	45128	49069	55313	6244	112.7
12	5455	113.9	59810	67133	72836	5703	108.5
13	4923	109	95369	101119	116040	14921	114.8
14	9936	118.4	54850	61872	73078	11206	118.1
15	11310	110.8	124078	136366	139736	3370	102.5
16	14248	117.2	86390	92486	102078	9592	110.4
17	5419	116.8	57895	56402	60527	4125	107.3
Дүн	167112	115.2	1375480	1520986	1685858	164872	110.8

Хээлтэгч малын тоо, сум, төрлөөр

№	Сум	Хээлтэгч мал бүгд			Өсөлт бууралт /тоо/		харьцуулсан хувь		Ингэ	
		оноор			2015 оны	2014оны	2016/2015	2015/2014	оноор	
		2014	2015	2016	хоос	хоос	%	%	2014	2015
1	Алтай	45828	53799	66379	12580	20551	123.4	144.8	263	304
2	Булган	62198	66925	75852	8927	13654	113.3	122	413	441
3	Буянт	59212	59997	72516	12519	13304	120.9	122.5	55	47
4	Дарви	82782	82112	99962	17850	17180	121.7	120.8	237	224
5	Дөргөн	47149	51498	58708	7210	11559	114	124.5	1259	1325
6	Дуут	51673	56674	66336	9662	14663	117	128.4	7	9
7	Зэрэг	62078	68913	77434	8521	15356	112.4	124.7	618	665
8	Манхан	99538	111791	126775	14984	27237	113.4	127.4	975	1053
9	Мянгад	81580	89688	100655	10967	19075	112.2	123.4	299	288
10	Мөст	71022	76398	90859	14461	19837	118.9	127.9	264	208
11	Мөнххайрхан	44816	49668	55769	6101	10953	112.3	124.4	31	38
12	Үенч	47269	51504	55878	4374	8609	108.5	118.2	317	299
13	Ховд	59353	59904	69216	9312	9863	115.5	116.6	192	152
14	Цэцэг	46846	50915	60920	10005	14074	119.7	130	209	224
15	Чандмань	99556	107032	118179	11147	18623	110.4	118.7	1007	1126
16	Эрдэнэбүрэн	72543	81780	94972	13192	22429	116.1	130.9	373	398
17	Жаргалант	44143	42732	47146	4414	3003	110.3	106.8	43	48
	Дүн	1077586	1161330	1337556	176226	259970	115.2	124.1	6562	6849

Ховд аймгийн нийгэм эдийн засгийн танилцуулга 2016 он

№	2016	өсөлт,бууралт /тоо/		харьцуулсан хувь		Гүү		
		2015 оны	2014оны	2016/2015	2015/2014	оноор		
		хоос	хоос	%	%	2014	2015	2016
1	339	35	76	111.5	128.9	1283	1436	1828
2	481	40	68	109.1	116.5	1647	1853	2225
3	50	3	-5	106.4	90.9	2246	2301	2944
4	312	88	75	139.3	131.6	1825	1780	2321
5	1411	86	152	106.5	112.1	1423	1507	1654
6	15	6	8	166.7	214.3	595	718	893
7	706	41	88	106.2	114.2	1732	1886	2091
8	1115	62	140	105.9	114.4	2372	2575	2862
9	331	43	32	114.9	110.7	2177	2859	3108
10	290	82	26	139.4	109.8	1671	1718	1940
11	33	-5	2	86.8	106.5	758	894	1000
12	333	34	16	111.4	105	1234	1287	1537
13	169	17	-23	111.2	88	1205	1257	1424
14	267	43	58	119.2	127.8	1434	1555	1871
15	1139	13	132	101.2	113.1	2559	2869	3210
16	496	98	123	124.6	133	2300	2596	3109
17	81	33	38	168.8	188.4	1367	1537	1778
дүн	7568	719	1006	110.5	115.3	27828	30628	35795

№	өсөлт, бууралт /тоо/		харьцуулсан хувь		Үнээ			өсөлт, бууралт /тоо/		харьцуулсан хувь	
	2015 оны	2014 оны	2016/2015	2015/2014	оноор			2015 оны	2014 оны	2016/2015	2015/2014
	хоос	хоос	%	%	2014	2015	2016	хоос	хоос	%	%
1	392	545	127.3	142.5	2278	2661	3253	592	975	122.2	142.8
2	372	578	120.1	135.1	5992	6530	7668	1138	1676	117.4	128
3	643	698	127.9	131.1	5377	5585	6828	1243	1451	122.3	127
4	541	496	130.4	127.2	1612	1602	2073	471	461	129.4	128.6
5	147	231	109.8	116.2	1374	1578	1808	230	434	114.6	131.6
6	175	298	124.4	150.1	2485	2781	3585	804	1100	128.9	144.3
7	205	359	110.9	120.7	2931	3200	3432	232	501	107.3	117.1
8	287	490	111.1	120.7	2866	3157	3639	482	773	115.3	127
9	249	931	108.7	142.8	4368	4802	5482	680	1114	114.2	125.5
10	222	269	112.9	116.1	4818	5134	6160	1026	1342	120	127.9
11	106	242	111.9	131.9	2563	3125	3626	501	1063	116	141.5
12	250	303	119.4	124.6	3284	3407	3952	545	668	116	120.3
13	167	219	113.3	118.2	2187	2291	2538	247	351	110.8	116
14	316	437	120.3	130.5	1736	1886	2282	396	546	121	131.5
15	341	651	111.9	125.4	2989	3277	3572	295	583	109	119.5
16	513	809	119.8	135.2	1687	1868	2262	394	575	121.1	134.1
17	241	411	115.7	130.1	3319	3520	3785	265	466	107.5	114
дүн	5167	7967	116.9	128.6	51866	56404	65945	9541	14079	116.9	127.1

Ховд аймгийн нийгэм эдийн засгийн танилцуулга 2016 он

№	Эм хонь			өсөлт,бууралт /тоо/		харьцуулсан хувь	
	оноор			2015 оны	2014 оны	2016 /	2015 /
	2014	2015	2016	хоос	хоос	2015	2014
						%	%
1	15742	18747	23452	4705	7710	125.1	149
2	14563	15662	17451	1789	2888	111.4	119.8
3	18614	18251	23534	5283	4920	128.9	126.4
4	47645	47718	56607	8889	8962	118.6	118.8
5	10243	11575	13255	1680	3012	114.5	129.4
6	22967	25360	30368	5008	7401	119.7	132.2
7	24356	26578	30020	3442	5664	113	123.3
8	39911	45350	51568	6218	11657	113.7	129.2
9	30629	33980	39296	5316	8667	115.6	128.3
10	34730	36762	43779	7017	9049	119.1	126.1
11	22074	24430	28038	3608	5964	114.8	127
12	16957	17799	19353	1554	2396	108.7	114.1
13	20257	20440	22743	2303	2486	111.3	112.3
14	20541	22573	26564	3991	6023	117.7	129.3
15	41257	45079	51011	5932	9754	113.2	123.6
16	32240	37444	44161	6717	11921	117.9	137
17	14499	13899	16022	2123	1523	115.3	110.5
дүн	427225	461647	537222	75575	109997	116.4	125.7

№	Эм ямаа			өсөлт,бууралт /тоо/		харьцуулсан хувь	
	оноор			2015 оны	2014 оны	2016/2015	2015/2014
	2014	2015	2016	хоос	хоос	%	%
1	26262	30651	37507	6856	11245	122.4	142.8
2	39583	42439	48027	5588	8444	113.2	121.3
3	32920	33813	39160	5347	6240	115.8	119
4	31463	30788	38649	7861	7186	125.5	122.8
5	32850	35513	40580	5067	7730	114.3	123.5
6	25619	27806	31475	3669	5856	113.2	122.9
7	32441	36584	41185	4601	8744	112.6	127
8	53414	59656	67591	7935	14177	113.3	126.5
9	44107	47759	52438	4679	8331	109.8	118.9
10	29539	32576	38690	6114	9151	118.8	131
11	19390	21181	23072	1891	3682	108.9	119
12	25477	28712	30703	1991	5226	106.9	120.5
13	35512	35764	42342	6578	6830	118.4	119.2
14	22926	24677	29936	5259	7010	121.3	130.6
15	51744	54681	59247	4566	7503	108.4	114.5
16	35943	39474	44944	5470	9001	113.9	125
17	24915	23728	25480	1752	565	107.4	102.3
дүн	564105	605802	691026	85224	126921	114.1	122.5

Ховд аймгийн нийгэм эдийн засгийн танилцуулга 2016 он

1000 ба түүнээс дээш малтай өрхийн тоо, сум

№	Сум	1000 ба түүнээс дээш малтай өрхийн тоо	
		2015 он	2016 он
1	Алтай	13	22
2	Булган	9	10
3	Буянт	18	18
4	Дарви	51	67
5	Дөргөн	7	7
6	Дуут	26	28
7	Зэрэг	18	20
8	Манхан	41	51
9	Мянгад	22	24
10	Мөст	18	28
11	Мөнххайрхан	6	11
12	Үенч	5	4
13	Ховд	31	35
14	Цэцэг	11	19
15	Чандмань	58	63
16	Эрдэнэбүрэн	58	71
17	Жаргалант	2	5
	Дүн	394	483



Ховд аймгийн нийгэм эдийн засгийн танилцуулга 2016 он

1500-дээш мал тоолуулсан малчдын тоо, сум, багаар

Жилийн эцсийн байдлаар 483 малчин 1000 ба түүнээс дээш мал тоолуулж, урьд онтой харьцуулахад 90 гаруй малчин шинээр төрсөн байна. Мөнххайрхан сумын Хаг багийн малчин М.Баттулга /2980/, Дуут сум Хөх бэлчир багийн малчин Б.Амгаланбаяр /2750/, Мөст сум Баянхайрхан багийн малчин Д.Дашзэвэг /2742/, Эрдэнэбүрэн сум Хонгио багийн малчин Н.Олонбаяр /2708/, С.Эрдэнэбат /2509/ мал тоолуулж аймагтаа тэргүүлж байна.

№	Сум/дүүрэг	Баг/хороо	Өрхийн тэргүүлэгчийн нэр	2015 онд тоологдсон мал	2016 онд тоологдсон мал	Тэмээ	Адуу	Үхэр	Хонь	Ямаа
1	Мөнххайрхан сум	Хаг	БАТТУЛГА	2915	2 980	5	63	182	1 450	1 270
2	Дуут сум	Хөх бэлчир	АМГАЛАНБАЯР	2612	2 750	5	45	300	1 900	500
3	Мөст сум	Баянхайрхан	ДАШЗЭВЭГ	2446	2 742	12	42	165	2 017	506
4	Эрдэнэбүрэн сум	Хонгио	ОЛОНБАЯР	2318	2708	16	74	17	2022	579
5	Эрдэнэбүрэн сум	Хонгио	ЭРДЭНЭБАТ	2600	2509	16	49	4	1470	970
6	Цэцэг сум	Баянгол	ГАНБАТ	2600	2 475	9	84	50	1 659	673
7	Манхан сум	Зэрэг гол	ТӨРТОГТОХ	2198	2457	21	30	32	1535	839
8	Цэцэг сум	Хажинга	АМАРХҮҮ	2080	2 456	446	211	191	1 006	602
9	Эрдэнэбүрэн сум	Хонгио	СҮХБААТАР	2192	2449	9	85	110	1600	645
10	Манхан сум	Зэрэг гол	ДЭЧИНГОНЧИГ	2253	2433	13	45	125	1400	850
11	Үенч сум	Жаргалан	БӨРБАЙ	1902	2 367	26	59	32	1 150	1 100
12	Дарви сум	3-р баг	ДОРЖПАЛАМ	2004	2 233	8	52	158	1 750	265
13	Дарви сум	Дэлгэр	ГАНБААТАР	1722	2 214	22	48	73	1 749	322
14	Мянгад сум	Цагаанбулан	ХАШЭРДЭНЭ	2888	2 210	60	70	80	1 200	800
15	Дуут сум	Хөх бэлчир	БАТХҮҮ	2032	2 209	9	28	230	1 824	118
16	Дуут сум	Шивэр	ЭНХБОЛД	1830	2 132	7	37	150	1 138	800
17	Дарви сум	3-р баг	ХУЯГАА	2003	2 102	14	101	181	1 310	496
18	Чандмань сум	Жаргалант	ДОРЖРАВДАН	1913	2 071	282	185	9	929	666
19	Дарви сум	3-р баг	БААТАРЦОГТ	1880	2 017		25	110	1 350	532
20	Дуут сум	Хөх бэлчир	ДАВААХҮҮ	1763	1 998	3	60	70	985	880

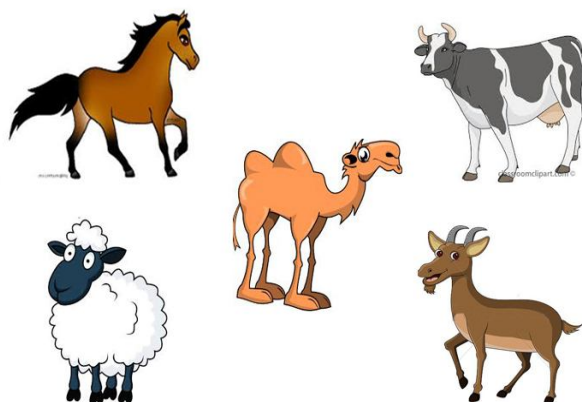
Ховд аймгийн нийгэм эдийн засгийн танилцуулга 2016 он

21	Зэрэг сум	Гүвээ	МӨНХБАТ	1869	1 994	12	50	151	988	793
22	Ховд сум	цагаанбургас	МАХАББАТ	1800	1 975		33	17	810	1115
23	Дөргөн сум	Агваш	БАТЭРДЭНЭ	1543	1 894	82	76	93	963	680
24	Ховд сум	Цагаанбургас	ЖАНГАВЫЛ	1622	1 883	40	50	23	1320	450
25	Эрдэнэбүрэн сум	Шураг	РЫМХАН	2193	1866	7	19	40	1300	500
26	Цэцэг сум	Хөшөөт	МАШБАТ	1649	1 861	20	129	67	1 195	450
27	Буянт сум	Наранхайрхан	ДАМДИНСҮРЭН	1039	1 826	23	286	96	855	566
28	Чандмань сум	Сүлжээ	ЭРДЭНЭБИЛЭГ	1680	1 815	2	53	160	300	1 300
29	Чандмань сум	Жаргалант	НЯМГЭРЭЛ	1669	1 815	35	43	47	1 205	485
30	Чандмань сум	Сүлжээ	БАТЦЭНГЭЛ	1698	1 806	36	78	44	1 009	639
31	Дарви сум	Мөнгөн аяга	БАТДЭЛГЭР	1684	1 804	3	131	66	1 404	200
32	Чандмань сум	Тахилт	ГАНТУЛГА	1675	1 801	15	77	44	1 110	555
33	Мөнххайрхан сум	Хаг	ОЮУНАА	1709	1 775	2	14	260	1 170	329
34	Ховд сум	баянбулаг	БАЙБОЛАТ	1630	1 756	20	46	40	700	950
35	Манхан сум	Баянгол	АЛТАНГЭРЭЛ	1313	1753	8	8	122	873	742
36	Булган сум	Байтаг	ДАВАА	1684	1 752	62	160	70	650	810
37	Чандмань сум	Баянхайрхан	АНХБАЯР	1601	1 719	160	115	21	808	615
38	Булган сум	Байтаг	БААСАЙ	1672	1 710	23	66	71	350	1 200
39	Үенч сум	Цагаантүнгэ	ОЧИРБАТ	1576	1 701	18	137	46	870	630
40	Цэцэг сум	Баянгол	БАТСАЙХАН	1638	1 690	1	49	40	900	700
41	Дарви сум	Булаг	ЦЭРЭНДОРЖ	1540	1 687	6	50	89	1 200	342
42	Дуут сум	Хөх бэлчир	ЖАРГАЛ	1273	1 679	1	56	182	700	740
43	Булган сум	Байтаг	ЦОГТОЧИР	1856	1 672	45	170	107	750	600
44	Манхан сум	Улаанхүрээ	СЭСЭЭР	1566	1660	8	16	24	1203	409
45	Дарви сум	Булаг	АМГАЛАНБААТАР	1233	1 653	3	45	15	1 100	490
46	Буянт сум	Цагаан-Эрэг	ОТГОНБАЯР	1526	1 641	1	80	40	805	715
47	Дуут сум	Шивэр	АМГАЛАН	1104	1 628		25	59	905	639
48	Алтай сум	Барлаг	ЧУЛУУНБААТАР	1243	1 627		53	16	915	643

Ховд аймгийн нийгэм эдийн засгийн танилцуулга 2016 он

49	Эрдэнэбүрэн сум	Шураг	НЯМСҮРЭН	1435	1626	7	44	15	929	631
50	Чандмань сум	Баянхайрхан	ТӨРБАТ	1582	1 625	16	55	111	1 042	401
51	Алтай сум	Алтангадас	ОЮУНБААТАР	1417	1 608	33	65	12	1 113	385
52	Дарви сум	3-р баг	МЯГМАРСҮРЭН	1576	1 596	2	20	21	1 273	280
53	Дарви сум	Дэлгэр	БАЗАР	1448	1 590	78	121	11	1 011	369
54	Дарви сум	Дэлгэр	ЛОДОЙСАМБУУ	1491	1 569	9	60	35	1 050	415
55	Дуут сум	Шивэр	ХҮРЭЛХҮҮ	0	1 562		4	58	1 100	400
56	Мянгад сум	Цагаанбулан	БАТЭРДЭНЭ	1496	1 559	63	71	32	792	601
57	Зэрэг сум	Гүвээ	АЛТАНХУЯГ	1735	1 558	7	46	40	589	876
58	Мөст сум	Цэцэг гол	ЭРДЭНЭЭ	1421	1 558	57	28	88	813	572
59	Эрдэнэбүрэн сум	Шураг	КҮНТҮГАН	1426	1553		46	68	745	694
60	Дарви сум	Булаг	АЛТАНГЭРЭЛ	1239	1 552	6	51	21	1 129	345
61	Ховд сум	баруун салаа	БАХЫТХАН	1910	1 550		10	140	680	720
62	Чандмань сум	Жаргалант	ДАВААХҮҮ	1468	1 549	68	46	16	950	469
63	Дуут сум	Хөх бэлчир	БЯМБААХҮҮ	1238	1 546		10	30	926	580
64	Зэрэг сум	Эхэн	СҮХБААТАР	1196	1 545	95	35	24	550	841
65	Чандмань сум	Жаргалант	ДАШДОНДОВ	1497	1 545	29	28	10	1 019	459
66	Мөст сум	Цэцэг гол	БАЯНЦАГААН	1435	1 543	0	60	49	899	535
67	Чандмань сум	Талын булаг	ЦОГБАЯР	1417	1 538	2	46	80	900	510
68	Чандмань сум	Тахилт	МӨНХЦООЖ	1425	1 535	20	30	41	809	635
69	Дарви сум	Мөнгөн аяга	ЧАНАРАВ	1344	1 532	1	44	47	1 185	255
70	Зэрэг сум	Эхэн	ГАЛСАНДОРЖ	1059	1 527	34	70	76	838	509
71	Эрдэнэбүрэн сум	Хонгио	ЦЭДЭНДАМБА	1342	1525	6	65	15	1208	231
72	Алтай сум	Алтангадас	БАТЖАРГАЛ	1479	1 523	8	61	13	1 012	429
73	Зэрэг сум	Гүвээ	НАЦАГДОРЖ	1222	1 519	4	36	75	754	650
74	Мөст сум	Цэцэг гол	БЯМБАЦОГТ	1323	1 510	115	40	115	800	440
75	Ховд сум	цагаанбургас	АБАЙХАН	1412	1 506	2	30	44	405	1025
76	Буянт сум	Цагаан-Эрэг	АВГАНБАЙ	1463	1 500	45	34		480	941

Малаараа эхний 5 байранд орсон сум, малчид, мал толгой



Нийт малаараа
тэргүүлсэн сум
Манхан 300401
Чандмань 280487
Дарви 253945
Мянгад 244629
Булган 230534



Аймагтаа хамгийн олон
тэмээ тоолуулсан малчид
Цэцэг А.Амархүү 446
Манхан Х.Эрдэнээ 230
Чандмань Д.Доржравдан 282
Зэрэг Г.Галсанбат 143
Мянгад С.Хүрэлчулуун 132



Хамгийн олон адуу тоолуулсан
малчид
Буянт Д.Отгонням 420
Э/бүрэн Н.Лхагвасүрэн 300
Ховд Х.Сайдал 257
Жаргалант З.Амгаланбаатар 263
Цэцэг А.Амархүү 211

Малаараа эхний 5 байранд орсон сум, малчид, мал толгой



Хамгийн олон үхэр
тоолуулсан малчид
Буянт М.Энхамгалан 423
Дуут Б.Амгаланбаяр 300
Мөнххайрхан Ч.Оюунаа 260
Булган Ч.Гангаа 245
Алтай Ц.Эрхэмбаяр 250



Хамгийн олон хонь
тоолуулсан малчид
Дарви Ц.Доржпалам 1750
Мөст Д.Дашзэвэг 2017
Дуут Б.Амгаланбаяр 1900
Манхан А.Төртогтох 1535
Эрдэнэбүрэн Н.Олонбаяр 2022



Хамгийн олон ямаа
тоолуулсан малчид
Чандмань П.Эрдэнэбилэг 1300
М/хайрхан М.Баттулга 1270
Буянт Х.Ахат 1222
Булган Б.Баасай 1200
Ховд Х. Махаббат 1115

Ховд аймгийн нийгэм эдийн засгийн танилцуулга 2016 он

100 эхээс бойжуулсан төл

	2014	2015	2016	ботго	унага	тугал	хурга	ишиг
1 Алтай	96	101	101	45	87	93	101	102
2 Булган	96	96	92	44	87	92	93	93
3 Буянт	84	90	93	51	69	79	95	97
4 Дарви	97	98	98	79	98	101	99	98
5 Дөргөн	85	89	61	39	72	75	65	60
6 Дуут	97	99	99	56	94	98	100	99
7 Зэрэг	92	83	91	44	76	72	95	92
8 Манхан	90	89	83	45	77	79	84	82
9 Мянгад	88	86	88	46	91	88	87	88
10 Мөст	96	101	98	31	86	94	100	98
11 Мөнххайрхан	89	88	91	18	69	86	90	93
12 Үенч	92	96	90	48	76	85	93	90
13 Ховд	96	96	92	59	90	89	95	91
14 Цэцэг	94	93	96	50	95	95	97	96
15 Чандмань	97	98	78	44	81	84	88	70
16 Эрдэнэбүрэн	96	95	91	49	92	93	96	87
17 Жаргалант	101	100	100	88	97	99	102	99
Дүн	93	94	90	45	85	88	93	89

100 эхээс ботго 45, унага 85, тугал 88, хурга 93, ишиг 89 төл тус тус бойжуулсан байна. Алтай, Мөст, Дуут, Дарви, Жаргалант сумууд 100 эхээс 98-100 төл авсан байна.

100 эхээс бойжуулсан төл, толгой

45



85



88



93



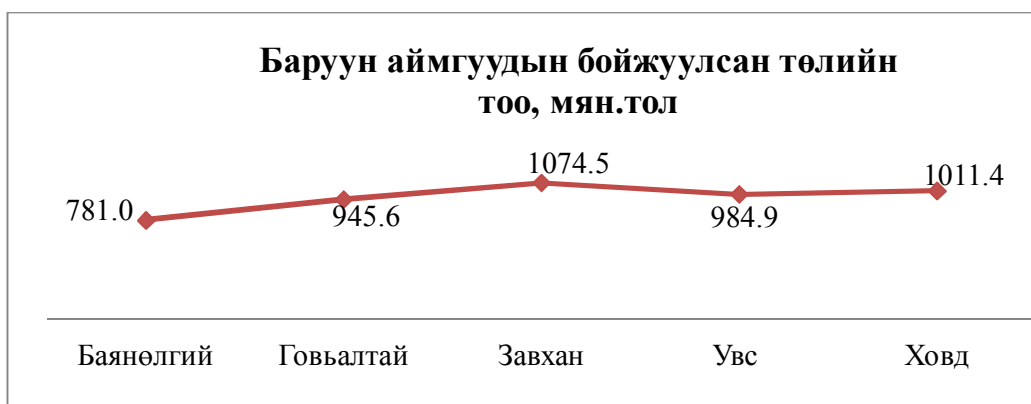
89



Ховд аймгийн нийгэм эдийн засгийн танилцуулга 2016 он

Бойжуулсан төл улс, бүсээр

төрөл	2014	2015	2016	2015/2014	
				зөрүү	хувь
Улс	17246	19179.5	19721.7	542.2	102.8
Баруун бүс	4196.5	4797.5	4763	-34.5	99.3
Баян-Өлгий	664.4	781	789.8	8.8	101.1
Говь-Алтай	821.4	945.6	1080.6	124.2	115.1
Завхан	979	1074.5	1049.5	-25.0	97.6
Увс	859.1	984.9	797.7	-187.2	80.9
Ховд	872.6	1011.4	1045.4	34.0	103.3



д/д	Сум	оны эхний хээлтэгч	төрлөөр					Төллөсөн бүгд		урьд оныхоос +/- толгой
			Ингэ	Гүү	Үнээ	Эм хонь	Эм ямаа	2015/12	2016/12	
1	Алтай	53799	304	1436	2661	18747	30651	46357	55417	9060
2	Булган	66925	441	1853	6530	15662	42439	61496	65006	3510
3	Буянт	59997	47	2301	5585	18251	33813	53601	56408	2807
4	Дарви	82112	224	1780	1602	47718	30788	82827	82315	-512
5	Дөргөн	51498	1325	1507	1578	11575	35513	42478	35325	-7153
6	Дуут	56674	9	718	2781	25360	27806	52163	57240	5077
7	Зэрэг	68913	665	1886	3200	26578	36584	54596	65315	10719
8	Манхан	111791	1053	2575	3157	45350	59656	92008	95145	3137
9	Мянгад	89688	288	2859	4802	33980	47759	72153	79552	7399
10	Мөст	76398	208	1718	5134	36762	32576	74466	76605	2139
11	Мөнххайрхан	49668	38	894	3125	24430	21181	41033	46093	5060
12	Үенч	51504	299	1287	3407	17799	28712	45861	48722	2861
13	Ховд	59904	152	1257	2291	20440	35764	58358	57283	-1075
14	Цэцэг	50915	224	1555	1886	22573	24677	46334	50383	4049
15	Чандмань	107032	1126	2869	3277	45079	54681	98027	90442	-7585
16	Эрдэнэбүрэн	81780	398	2596	1868	37444	39474	69107	75558	6451
17	Жаргалант	42732	48	1537	3520	13899	23728	44222	42909	-1313
	Дүн	1161330	6849	30628	56404	461647	605802	1035087	1079718	44631

Ховд аймгийн нийгэм эдийн засгийн танилцуулга 2016 он

д/д	төрлөөр					2015/ 12	2016/ 12	Төллөлтийн хувь				
	Ингэ	Гүү	Үнээ	Эм хонь	Эм ямаа			Ингэ	Гүү	Үнээ	Эм хонь	Эм ямаа
1	150	1319	2563	19392	31993	123.4	103.0	49.3	91.9	96.3	103.4	104.4
2	211	1689	6228	15504	41374	117.0	97.1	47.8	91.1	95.4	99.0	97.5
3	24	1588	4408	17542	32846	110.3	94.0	51.1	69.0	78.9	96.1	97.1
4	181	1764	1629	47909	30832	109.4	100.2	80.8	99.1	101.7	100.4	100.1
5	516	1129	1198	8772	23710	106.3	68.6	38.9	74.9	75.9	75.8	66.8
6	5	728	2811	25589	28107	114.5	101.0	55.6	101.4	101.1	100.9	101.1
7	317	1550	2415	25904	35129	95.5	94.8	47.7	82.2	75.5	97.5	96.0
8	486	2060	2592	39300	50707	101.9	85.1	46.2	80.0	82.1	86.7	85.0
9	133	2607	4284	29888	42640	99.5	88.7	46.2	91.2	89.2	88.0	89.3
10	88	1654	5057	37166	32640	118.1	100.3	42.3	96.3	98.5	101.1	100.2
11	12	719	2777	22397	20188	103.0	92.8	31.6	80.4	88.9	91.7	95.3
12	169	1064	3028	17279	27182	112.8	94.6	56.5	82.7	88.9	97.1	94.7
13	92	1205	2179	20054	33753	120.5	95.6	60.5	95.9	95.1	98.1	94.4
14	113	1551	1866	22482	24371	112.9	99.0	50.4	99.7	98.9	99.6	98.8
15	493	2404	2844	42637	42064	114.3	84.5	43.8	83.8	86.8	94.6	76.9
16	200	2448	1787	36066	35057	110.1	92.4	50.3	94.3	95.7	96.3	88.8
17	43	1498	3500	14338	23530	128.8	100.4	89.6	97.5	99.4	103.2	99.2
Дүн	3233	26977	51166	442219	556123	110.6	93.0	47.2	88.1	90.7	95.8	91.8

д/д	Хорогдсон төл				төрлөөр				Бойжсон төл			
	2015/12	2016/12	урьд оныхоос +- толгой	Ботго	Унага	Тугал	Хурга	Ишиг	2015/12	2016/12	урьд оныхоос +- толгой	
1	307	1214	907	14	63	75	427	635	46092	54203	8111	
2	1750	3299	1549	19	79	226	915	2060	59747	61741	1994	
3	53	418	365	0	2	11	175	230	53548	56031	2483	
4	1363	1487	124	3	18	16	798	652	81507	80830	-677	
5	446	3688	3242	3	38	14	1215	2418	42032	31639	-10393	
6	1001	916	-85	0	53	97	306	460	51166	56330	5164	
7	3367	2462	-905	25	117	101	741	1478	51248	62884	11636	
8	3125	2945	-180	17	69	94	1127	1638	88936	92252	3316	
9	2376	1029	-1347	0	10	35	397	587	69789	78570	8781	
10	2961	1678	-1283	24	183	242	568	661	71533	74927	3394	
11	1375	1074	-301	5	98	87	359	525	39658	45020	5362	
12	1098	2530	1432	24	82	124	820	1480	45304	46321	1017	
13	1483	2564	1081	3	79	142	807	1533	56939	55066	-1873	
14	2809	1318	-1491	0	66	71	551	630	43545	49085	5540	
15	871	6998	6127	0	74	95	2785	4044	97242	83444	-13798	
16	279	1460	1181	5	48	54	421	932	68924	74415	5491	
17	47	246	199	1	0	0	108	137	44202	42681	-1521	
Дүн	24711	35326	10615	143	1079	1484	12520	20100	1011412	1045439	34027	

Ховд аймгийн нийгэм эдийн засгийн танилцуулга 2016 он

д/д	Төрлөөр					бойжилтын %		төрлөөр				
	Ботго	Унага	Тугал	Хурга	ишиг	2015/12	2016/12	Ботго	Унага	Тугал	Хурга	Ишиг
1	136	1256	2488	18965	31358	99.3	97.8	90.7	95.2	97.1	97.8	98.0
2	192	1610	6002	14610	39327	97.2	95.0	91.0	95.3	96.4	94.2	95.1
3	24	1586	4397	17367	32657	99.9	99.3	100.0	99.9	99.8	99.0	99.4
4	178	1746	1613	47111	30182	98.4	98.2	98.3	99.0	99.0	98.3	97.9
5	513	1091	1184	7557	21294	99.0	89.6	99.4	96.6	98.8	86.1	89.8
6	5	675	2714	25283	27653	98.1	98.4	100.0	92.7	96.5	98.8	98.4
7	293	1433	2314	25180	33664	93.8	96.3	92.4	92.5	95.8	97.2	95.8
8	469	1991	2498	38175	49119	96.6	97.0	96.5	96.7	96.4	97.1	96.9
9	133	2597	4249	29491	42100	96.7	98.8	100.0	99.6	99.2	98.7	98.7
10	64	1471	4815	36598	31979	96.0	97.8	72.7	88.9	95.2	98.5	98.0
11	7	621	2690	22038	19664	96.6	97.7	58.3	86.4	96.9	98.4	97.4
12	145	982	2904	16491	25799	97.6	95.1	85.8	92.3	95.9	95.4	94.9
13	89	1126	2037	19358	32456	97.5	96.1	96.7	93.4	93.5	96.5	96.2
14	113	1485	1795	21951	23741	93.9	97.4	100.0	95.7	96.2	97.6	97.4
15	493	2330	2749	39852	38020	99.1	92.3	100.0	96.9	96.7	93.5	90.4
16	195	2400	1733	35772	34315	99.6	98.5	97.5	98.0	97.0	99.2	97.9
17	42	1498	3500	14242	23399	99.9	99.5	97.7	100.0	100.0	99.3	99.4
Дүн	3091	25898	49682	430041	536727	97.6	96.8	95.6	96.0	97.1	97.2	96.5

Том малын зүй бус хорогдлын мэдээ

Мал тооллогын дүнгээр 57.1 мянган толгой мал зүй бусаар хорогдож, урьд оныхоос 39.8 мянгаар хорогдол нэмэгдсэн байна. Аймгийн хэмжээний нийт хорогдлын Дөргөн, Мянгад, Чандмань, Ховд, Булган сумдад 33.7 мянган толгой мал хорогдож, нийт хорогдлын 59.0 %-ийг эзлэж байгаа нь өнгөрсөн хавар маш их хүйтэрч, малын хэвтэр бууц, өвс тэжээл дутагдсанаас нөгөө талаар малчид өвлийн бэлтгэл муу хангасанаас, малын гоц халдварт өвчин гарсанаас шалтгаалсан байна. Нийт хорогдлын 23.8 % нь өвчний улмаас, 15.0 % нь хээлтэй эх малын хорогдол эзлэж байна. Нийт хорогдлын 65.1 % ямааны хорогдол эзлэж байна.

№	Сум	Хорогдсон том мал бүгд								Өвчнөөр хорогдсон том мал		
		2015/12	2016/12	/+,-/	Тэмээ	Адуу	Үхэр	Хонь	Ямаа	Бүгд	Адуу	Үхэр
1	Жаргалант сум	33	429	396	0	2	16	136	275	405	0	11
2	Алтай сум	336	755	419	11	50	61	251	382	295	11	36
3	Булган сум	1329	8423	7094	24	107	221	1266	6805	7691	0	30
4	Буянт сум	142	828	686	0	1	6	200	621	222	0	0
5	Дарви сум	2141	1433	-708	0	8	7	460	958	0	0	0
6	Дөргөн сум	1197	9377	8180	8	262	157	2192	6758	117	0	4
7	Дуут сум	340	480	140	0	27	40	128	285	102	1	0
8	Зэрэг сум	1965	1716	-249	26	92	94	584	920	7	0	0
9	Манхан сум	679	854	175	8	45	73	264	464	11	0	11
10	Мөнххайрхан сум	821	1013	192	4	57	101	316	535	49	0	0
11	Мөст сум	2193	2896	703	2	223	377	1245	1049	59	5	9
12	Мянгад сум	562	7841	7279	0	144	208	2336	5153	811	0	0
13	Үенч сум	1984	5605	3621	13	45	74	1917	3556	3425	1	3
14	Ховд сум	1205	4768	3563	4	160	261	1268	3075	193	0	0
15	Цэцэг сум	1340	1770	430	0	112	149	642	867	44	4	6
16	Чандмань сум	525	8052	7527	9	118	131	2708	5086	140	0	0
17	Эрдэнэбүрэн сум	450	838	388	0	40	41	312	445	20	0	0
Дүн		17242	57078	39836	109	1493	2017	16225	37234	13591	22	110

Ховд аймгийн нийгэм эдийн засгийн танилцуулга 2016 он

№	Хорогдсон хээлтэгч мал								
	Тэмээ	Хонь	Ямаа	Бүгд	тэмээ	адуу	үхэр	хонь	ямаа
1	0	129	265	98	0	0	1	32	65
2	3	97	148	256	2	8	17	84	145
3	0	1004	6657	508	3	25	41	148	291
4	0	36	186	0	0	0	0	0	0
5	0	0	0	0	0	0	0	0	0
6	0	8	105	2954	1	92	50	708	2103
7	0	2	99	82	0	1	3	19	59
8	0	1	6	296	3	12	25	102	154
9	0	0	0	58	1	3	3	24	27
10	0	18	31	268	0	14	23	85	146
11	0	18	27	315	1	35	51	94	134
12	0	204	607	1073	0	54	46	242	731
13	0	1368	2053	157	0	2	3	52	100
14	0	49	144	821	0	20	52	234	515
15	0	11	23	110	0	2	13	55	40
16	0	115	25	1367	3	16	15	498	835
17	0	5	15	220	0	11	17	74	118
дүн	3	3065	10391	8583	14	295	360	2451	5463



Малтай болон малчин өрхийн тоо

Аймгийн хэмжээнд малтай өрхийн тоо 11626, малчин өрхийн тоо 7 407 болж, урьд оныхоос малтай өрхийн тоо 202, малчин өрхийн тоо 219-аар тус тус шинээр нэмэгдсэн байна. Оны эцсээр малчдын тоо 15679 тоологдсоны 16-34 насны малчдын тоо 5458, 35-59 насны малчдын тоо 8836, 55-60 хүртэлх насны малчдын тоо 1385 болж урьд оныхоос залуу малчдын тоо 71 малчнаар буурсан байна.

Залуу малчдын тоо буурч байгаа нь хүүхдийг 6 настай сургуульд хамруулсанаас хүүхдээ дагаад хот суурин газар луу тэмүүлэх хандлагыг бий болгож, нөгөө талаар залуучууд мал маллах сонирхолгүй, бэлэнчлэх сэтгэлгээтэй холбоотойгоор залуу малчдын тоо буурч байна. Нийт малчдын 46.5 % буюу 7291 эмэгтэйчүүд ажиллаж байна.

Ховд аймгийн нийгэм эдийн засгийн танилцуулга 2016 он

Малтай болон малчин өрхийн тоо

	2014	2015	2016	2016/ 2015 %	урьд оныхоос +-	2014	2015	2016	2016/ 2015 %	урьд оныхоос +-
1 Алтай	585	587	603	102.7	16	329	331	344	103.9	13
2 Булган	1831	1 832	1 859	101.5	27	890	898	917	102.1	19
3 Буянт	612	621	653	105.2	32	423	427	458	107.3	31
4 Дарви	604	609	623	102.3	14	350	359	364	101.4	5
5 Дөргөн	497	519	525	101.2	6	347	328	344	104.9	16
6 Дуут	348	357	363	101.7	6	254	262	263	100.4	1
7 Зэрэг	627	639	643	100.6	4	453	462	466	100.9	4
8 Манхан	733	748	760	101.6	12	491	504	520	103.2	16
9 Мянгад	683	701	715	102	14	552	581	634	109.1	53
10 Мөст	582	586	601	102.6	15	481	482	498	103.3	16
11 Мөнххайрхан	428	442	438	99.1	-4	323	327	324	99.1	-3
12 Үенч	773	754	775	102.8	21	572	573	534	93.2	-39
13 Ховд	621	647	652	100.8	5	333	326	347	106.4	21
14 Цэцэг	460	466	482	103.4	16	316	301	309	102.7	8
15 Чандмань	664	672	681	101.3	9	512	520	519	99.8	-1
16 Эрдэнэбүрэн	496	503	508	101	5	351	351	373	106.3	22
17 Жаргалант	752	741	745	100.5	4	182	156	193	123.7	37
Дүн	11296	11424	11626	101.8	202	7159	7188	7407	103	219

№	малчдын тоо			өсөлт бууралт		малчдыг насны бүтэц			Нийт малчдаас эмэгтэй
	2014	2015	2016	2016/ 2015 %	урьд оныхоос +-	16-34 насны	35-59, 35- 54 насны	60,55-с дээш насны	
1	703	704	744	105.7	40	305	396	43	332
2	2151	2 207	2 220	100.6	13	811	1 188	221	1 061
3	895	880	957	108.8	77	293	584	80	431
4	765	751	763	101.6	12	267	444	52	363
5	691	668	719	107.6	51	240	424	55	324
6	512	536	540	100.7	4	185	325	30	242
7	930	978	962	98.4	-16	361	532	69	450
8	1042	1 067	1 091	102.2	24	443	579	69	509
9	1137	1180	1281	108.6	101	471	715	95	610
10	964	1070	1026	95.9	-44	364	545	117	483
11	683	709	708	99.9	-1	251	385	72	321
12	1120	1 084	1 017	93.8	-67	275	656	86	484
13	806	762	815	107.0	53	359	394	62	367
14	636	583	639	109.6	56	208	374	57	308
15	991	998	1 025	102.7	27	319	558	148	476
16	732	731	758	103.7	27	193	493	72	338
17	362	324	414	127.8	90	113	244	57	192
Дүн	15120	15232	15679	102.9	447	5458	8 836	1385	7 291

Ховд аймгийн нийгэм эдийн засгийн танилцуулга 2016 он

Малчин өрхийн бүлэглэлт

Бүлэглэлт	Өрхийн тоо	Ам бүлийн тоо	Малын тоо	Тэмээ	Адуу	Үхэр	Хонь	Ямаа	Нэг өрхөд ногдох малын тоо	Өрхийн нэг хүнд ногдох малын тоо
10 хүртэл малтай, малчин өрх	58	215	402	0	32	270	16	84	6.9	1.9
11-30 малтай малчин өрх	185	654	3 851	12	248	900	499	2 192	20.8	5.9
31-50 хүртэл малтай малчин өрх	216	783	8 837	69	422	1 263	1 970	5 113	40.9	11.3
51-100 хүртэл малтай малчин өрх	611	2 264	45 772	381	2 172	4 824	10 877	27 518	74.9	20.2
101-200 хүртэл малтай малчин өрх	1 532	6 079	227 793	1 663	9 198	18 497	60 865	137 570	148.7	37.5
201-500 хүртэл малтай малчин өрх	2 975	13 180	959 033	6 458	36 371	52 144	312 956	551 104	322.4	72.8
501-999 хүртэл малтай малчин өрх	1 347	6 601	911 801	7 347	31 703	40 898	377 639	454 214	676.9	138.1
1000-1499 хүртэл малтай малчин өрх	406	2 120	472 628	3 887	16 415	16 469	238 718	197 139	1 164.1	222.9
1500-2000 хүртэл малтай малчин өрх	57	295	94 417	1 336	3 385	3 375	52 192	34 129	1 656.4	320.1
2000 дээш хүртэл малтай малчин өрх	20	98	48 151	985	1 413	2 360	29 880	13 513	2 407.6	491.3
ДҮН	7 407	32 289	2 772 685	22 138	101 359	141 000	1 085 612	1 422 576	6 520	1 322

Ховд аймгийн нийгэм эдийн засгийн танилцуулга 2016 он

Сарлагын тоо, толгой

Нийт үхэр сүргийн 21,5 % буюу 39,2 мянган сарлаг тоологджээ. Манай аймгийн өндөр уулын бүс Дуут, Мөнххайрхан, Мөст сумдад нийт сарлагийн 79,3% нь өсөн үржиж байна.

№	Сум	Сарлагийн тоо			
		2013 он	2014 он	2015 он	2016 он
1	Жаргаланд	189	242	360	278
2	Алтай	1032	1760	334	1185
4	Буянт	68	313	195	203
5	Дарви	164	197	580	996
7	Дуут	4786	6003	6930	8684
8	Зэрэг	728	733	815	882
9	Манхан	611	672	446	558
10	Мөнххайрхан	5228	6123	7717	9603
11	Мөст	9009	10213	10732	12858
12	Мянгад	586	586	434	47
13	Үенч	60	120	11	162
14	Ховд	814	494	599	1088
15	Цэцэг	2135	2469	1433	439
16	Чандмань	1116	1445	1675	1556
17	Эрдэнэбүрэн	79	337	575	710
	Дүн	26605	31713	32836	39249

Нутгийн шилдэг омог, цэвэр үүлдэр, эрлийз, нутгийн сайжруулсан үүлдрийн малын тоо

№	Омог	Үүлдэр	Бүгд	Хээлтэгч	Хээлтүүлэгч	Бусад
1	Цэвэр үүлдрийн үхэр	Алатау	10	5	1	4
2	Цэвэр үүлдрийн үхэр	Талын улаан	1	0	1	0
3	Цэвэр үүлдрийн үхэр	Хар тарлан	46	26	1	19
4	Цэвэр үүлдрийн үхэр	Лимузин	2	0	2	0
5	Цэвэр үүлдрийн үхэр	Казакын цагаан толгой	22	10	5	7
6	Цэвэр үүлдрийн үхэр	Сарлаг	56	18	3	35
7	Цэвэр үүлдрийн үхэр	Монгол	61	20	1	40
8	Шинэ үүлдрийн үхэр		1	0	1	0
9	Эрлийз үхэр	Алатау Монголын эрлийз	371	158	8	205
10	Эрлийз үхэр	Шар тарлан Монголын эрлийз	53	16	0	37
11	Эрлийз үхэр	Хар тарлан Монголын эрлийз	300	117	8	175
12	Эрлийз үхэр	Лимузин Монголын эрлийз	59	25	1	33
13	Эрлийз үхэр	Казакын цагаан толгой Монголын эрлийз	3	2	1	0
14	Эрлийз үхэр	Сэлэнгэ Монголын эрлийз	3	1	0	2
15	Шинэ эрлийз үхэр		6	2	4	0
16	Цэвэр үүлдрийн хонь	Монгол	1779	1350	35	394
17	Цэвэр үүлдрийн хонь	Баяд	4019	3734	89	196
18	Цэвэр үүлдрийн хонь	Дархад	1	0	1	0
19	Цэвэр үүлдрийн хонь	Алтанбулаг	355	250	2	103
20	Цэвэр үүлдрийн хонь	Торгууд	1853	785	21	1047
21	Цэвэр үүлдрийн хонь	Сутай	131649	52540	1098	78011
22	Цэвэр үүлдрийн хонь	Керей	1104	370	9	725
23	Баянгол омог	Баянгол омог	110	109	1	0

Ховд аймгийн нийгэм эдийн засгийн танилцуулга 2016 он

24	Эрлийз хонь	Үзэмчин Монголын эрлийз	650	593	10	47
25	Эрлийз хонь	Баяд Монголын эрлийз	4577	2887	43	1647
26	Эрлийз хонь	Байдраг Монголын эрлийз	150	148	2	0
27	Эрлийз хонь	Торгууд Монголын эрлийз	154	150	4	0
28	Эрлийз хонь	Керей Монголын эрлийз	1350	862	13	475
29	Эрлийз хонь	Говь-Алтай Монголын эрлийз	561	160	6	395
30	Эрлийз хонь	Жаргалант Монголын эрлийз	10	5	5	0
31	Шинэ эрлийз хонь		300	100	1	199
32	Цэвэр үүлдрийн ямаа	Дөрвөлжингийн буурал	99	98	1	0
33	Цэвэр үүлдрийн ямаа	Өлгийн улаан	6242	6096	123	23
34	Цэвэр үүлдрийн ямаа	Говь гурван сайхан	32	30	2	0
35	Цэвэр үүлдрийн ямаа	Уулын бор	1487	744	137	606
36	Цэвэр үүлдрийн ямаа	Залаа жинстийн цагаан	49	45	4	0
37	Шинэ цэвэр үүлдрийн ямаа		56766	23443	1945	31378
38	Эрлийз ямаа	Говь гурван сайхан Монголын эрлийз	100	50	2	48
39	Эрлийз ямаа	Уулын бор Монголын эрлийз	3194	1881	37	1276
40	Шинэ эрлийз ямаа		895	379	11	505
41	Шинэ эрлийз ямаа	Хос зогдорт тэмээ	1	1	0	0
42	Шинэ эрлийз ямаа	Галшар удмын азарга	12	4	5	3
43	Шинэ эрлийз ямаа	Тэс хэвшлийн адуу	4	1	3	0
44	Шинэ эрлийз ямаа	Англи хурдан удмын адуу	14	5	3	6
45	Шинэ эрлийз ямаа	Баяд хонь	103	30	13	60
46	Шинэ эрлийз ямаа	Баядаар сайжирсан хонь	2686	2164	30	492
47	Шинэ эрлийз ямаа	Өлгийн улаан ямаа	4065	3756	79	230
48	Шинэ эрлийз ямаа	Өлгийн улаан ямаагаар сайжирсан	981	805	15	161
49	Ангус	Ангус	1	0	1	0

Малчдын соёл ахуйн үзүүлэлтүүд

	Өрхийн тоо			2016/2015%
	2014	2015	2016	
Цахилгаантай эх үүсгэвэртэй өрх	6563	6573	6767	102,9
Телевизортой өрх	5776	5898	5880	99,7
Автомашинтай өрх	3701	4175	4125	98,8
Трактортой өрх	265	342	333	97,3

Малчин өрхийн 91.3 % буюу 6767 өрх ямар нэгэн цахилгааны эх үүсгэвэртэй болж, урьд оныхоос 194 өрхөөр нэмэгджээ. Малчид 4125 автомашинтай өрх болж, урьд оныхоос 50 өрхөөр буурч, малчин өрх 6291 гар утастай болсоны 84,9 % нь гар утастай болсон байна.

Ховд аймгийн нийгэм эдийн засгийн танилцуулга 2016 он

Ургац хураалтын эцсийн мэдээ бүгд тн-оор

№	Сум/дүүрэг	Ургац дүн		урьд оны мөн үеэс +/-	үр тариа		урьд оны мөн үеэс +/-	төмс	
		2015/12	2016/12		2015/12	2016/12		2015/12	2016/12
1	Жаргалант сум	1721.8	1844.2	122.4	4	5.3	1.3	889.3	954.4
2	Алтай сум	67.4	137.4	70	2	4	2	27	51.6
3	Булган сум	909.5	876.7	-32.8	31.98	50.7	18.7	396.95	384.88
4	Буянт сум	6346.7	6748.5	401.9	2.9		-2.9	2943.3	3147.51
5	Дарви сум	244.4	141.9	-102.5	27.7	49	21.3	110.2	70.9
6	Дөргөн сум	5.4	0	-5.4			0	1.5	
7	Дуут	0	0	0			0		
8	Зэрэг сум	151.3	64.2	-87.1	8.8	6	-2.8	91.7	42
9	Манхан сум	410.7	221.1	-189.6	2.6		-2.6	38.5	42.8
10	Мөнххайрхан сум	0	0	0			0		
11	Мөст сум	0	0	0			0		
12	Мянгад сум	0	0	0			0		
13	Үенч сум	545.8	115.7	-430.1	32	45	13	287	42
14	Ховд сум	10239	10051.5	-187.5			0	5050	4463
15	Цэцэг сум	0	0	0			0		
16	Чандмань сум	78	80.6	2.6	2.4		-2.4	44	34
17	Эрдэнэбүрэн сум	171.6	184	12.4			0	87.15	99.1
	Дүн	20891.5	20465.8	-425.7	114.4	159.96	45.6	9966.6	9332.19

№	урьд оны мөн үеэс +/-	хүнсний ногоо		урьд оны мөн үеэс +/-	тэжээлийн ургамал		урьд оны мөн үеэс +/-	
		2015/12	2016/12		2015/12	2016/12		
1	65.1	809.5	864.5	55.0	19	20	1.0	
2	24.6	30.4	56.8	26.4	8	25	17.0	
3	-12.1	480.6	441.2	-39.4	0		0.0	
4	204.2	3400.5	3598.0	197.6	0	3	3.0	
5	-39.3	48.9	22.0	-26.9	57.6		-57.6	
6	-1.5	3.9		-3.9	0		0.0	
7	0.0			0.0			0.0	
8	-49.7	32.8	16.2	-16.6	18		-18.0	
9	4.3	39.6	53.8	14.2	330	124.5	-205.5	
10	0.0			0.0			0.0	
11	0.0			0.0			0.0	
12	0.0			0.0			0.0	
13	-245.0	196.8	28.7	-168.1	30		-30.0	
14	-587.0	3573.5	3861.0	287.5	1615.5	1727.5	112.0	
15	0.0			0.0			0.0	
16	-10.0	3.6	6.6	3.0	28	40	12.0	
17	12.0	67.8	71.9	4.1	16.68	13	-3.7	
	дүн	-634.4	8687.8	9020.6	332.9	2122.8	1953	-169.8

№	хадлан		урьд оны мөн үеэс +-	гар тэжээл		урьд оны мөн үеэс +-
	2015/12	2016/12		2015/12	2016/12	
1	884.5	720	-164.5	146.5	150	3.5
2	1649.5	1520	-129.5	120.7	56.5	-64.2
3	18422	23151	4729.0	3		-3
4	7935.5	8301	365.5	3		-3
5	800	600	-200.0	172.5	107	-65.5
6	1270	1220	-50.0	205	200	-5
7	124.7	101.9	-22.8	18.8	26	7.2
8	3700	3000	-700.0	332.5	342.1	9.6
9	2450	2640	190.0	10	12.6	2.6
10	156.4	153.5	-2.9	35.1	35.7	0.6
11	319.3	198.7	-120.6	101.8	9.1	-92.7
12	6076.2	5810	-266.2	371.4	120.5	-250.9
13	5000	6004	1004.0	0.5		-0.5
14	3100	3100	0.0	0	194.7	194.7
15	69.9	27	-42.9	3	8.4	5.4
16	1391.5	1209	-182.5	93.9	158.3	64.4
17	2500	2500	0.0	250	250	0
дүн	55849.5	60256.1	4406.6	1867.7	1670.9	-196.8

Ургац хураалтын эцсээр тонн, Га-ын ургац



1га-гаас -131.1 цн
9332.2 тн



1га-гаас -119.7 цн
9020.6 тн



1га-гаас -8.8 цн
159.9 тн

Ховд аймгийн нийгэм эдийн засгийн танилцуулга 2016 он



Хадлан 60256.1 тн



Гар тэжээл 1670.9 тн

Тариалсан талбайн эцсийн мэдээ, нийслэл, аймгаар /тариалсан талбай, га/

№	сум	Тариалсан талбай бүгд				үр тариа бүгд				Төмс	
		2014	2015	2016	урьд оноос /+ - /	2014	2015	2016	урьд оноос /+ - /	2014	2015
1	Алгай сум	15.9	14.4	24.9	10.5	3.4	2.2	3	0.8	5.04	3.3
2	Булган сум	110.0	108.6	107.9	-0.7	25.2	24.7	29	4.3	37.2	37.8
3	Буянт сум	686.2	485.1	470.0	-15.1		3		-3	196.8	211.6
4	Дарви сум	85.2	70.5	72.2	1.7	51	37.5	61.5	24	12	10.5
5	Дөргөн сум	1.9	2.06	0.0	-2.1	0.05			0	0.25	2
6	Жаргалант сум	132.9	130.2	123.5	-6.7	16	14	6.5	-7.5	53.21	58.56
7	Зэрэг сум	32.4	34.9	33.5	-1.5	11	11	11	0	8	13.1
8	Манхан сум	52.6	110.3	94.0	-16.3	1.2	3.5		-3.5	11.8	7.65
9	Мянгад сум	33.5	0.0	0.0	0.0				0	23.9	
10	Үенч сум	102.2	98.5	83.9	-14.6	53	30	70	40	26.5	35.9
11	Ховд сум	1245.4	1095.8	1046.5	-49.3	0.5			0	322.4	380.2
12	Чандмань сум	15.5	17.4	12.5	-4.9	1.7	1.2		-1.2	7.2	7.5
13	Эрдэнэбүрэн сум	45.9	29.5	30.8	1.3				0	7.03	8.2
	Дүн	2559.6	2197.2	2099.6	-97.6	163.05	127.1	181.0	53.9	711.33	776.31

Ховд аймгийн нийгэм эдийн засгийн танилцуулга 2016 он

Тариалсан талбайн эцсийн мэдээ, нийслэл, аймгаар /тариалсан талбай, га/

№	Тэжээлийн ургамал						Хүнсний ногоо			
	2016	урьд оноос /+ - /	2014	2015	2016	урьд оноос /+ - /	2014	2015	2016	урьд оноос /+ - /
1	8.6	5.3	4	4	4	0	3.492	4.9	9.3	4.4
2	37.2	-0.6				0	47.62	46.1	41.67	-4.43
3	218	6.4	27	6	5	-1	462.4	264.5	247	-17.5
4	7.9	-2.6	18	18		-18	4.15	4.5	2.8	-1.7
5		-2	0.05			0	1.55	0.06		-0.06
6	57.4	-1.16	2	1.5	2	0.5	61.72	56.11	57.6	1.49
7	13.5	0.4	10	6	3	-3	3.4	4.8	5.95	1.15
8	5.5	-2.15	25.5	91.8	80	-11.8	14.08	7.3	8.5	1.2
9		0				0	9.6			0
10	6.8	-29.1	0.4	10		-10	22.3	22.6	7.1	-15.5
11	340.7	-39.5	350.29	372.7	342.5	-30.2	572.2	342.9	363.3	20.4
12	6	-1.5	2	7.2	5.5	-1.7	4.6	1.5	1	-0.5
13	10	1.8	22.7	13.9	12	-1.9	16.16	7.4	8.8	1.4
дүн	711.6	-64.71	461.94	531.1	454	-77.1	1223.3	762.67	753.02	-9.65

Тариалсан талбай, га-гаар улс, аймгаар

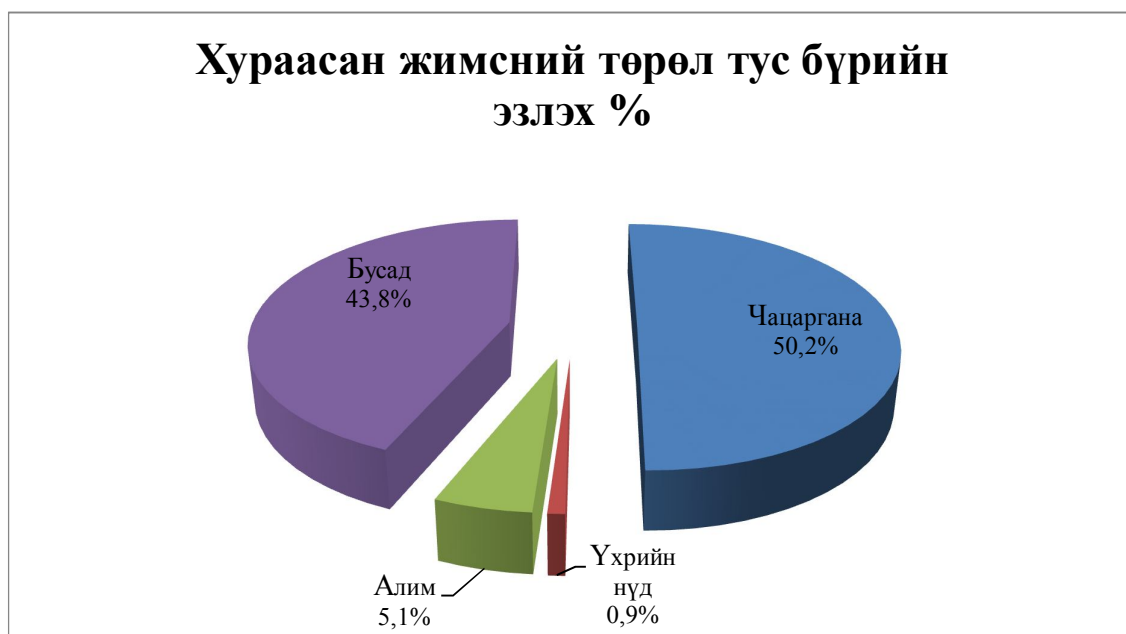
Төрөл	2014	2015	2016	2016/2015	
				зөрүү	хувь
Улс	440.5	524.9	502.3	-22.6	95.6
Баруун бүс	17.5	14.7	13.9	-0.8	94.5
Баянөлгий	1.1	0.9	0.9	-	-
Говьалтай	1.1	1	1.2	0.1	120.0
Завхан	2.8	2.4	1.9	-0.5	79.1
Увс	9.9	8.2	7.8	-0.4	95.1
Ховд	2.5	2.2	2.1	-0.1	95.4



Жимс жимсгэнэ хураалтын мэдээ

Аймгийн хэмжээнд 58.1 тонн жимс жимсгэнэ хураан авсаны дотор чацаргана 29.1, үхрийн нүд 0.5, алим 2.9, арнетка, шар улаан чавга, бэсрэг алим 25.4 тн-ыг тус тус хураан авсан байна. Жаргалант, Алтай, Булган, Буянт, Манхан, Үенч, Чандмань, Эрдэнэбүрэн сумдад жимс тариалж, ард иргэдэд цэвэр байгалийн бүтээгдэхүүнээр ханган ажиллаж байна. Урьд оныхоос жимс хураалт 28.7 тн-оор нэмэгджээ.

Төрөл	ургац-кг, талбай -га						
	2014 он	2015 он	2016 он	Чацаргана	Үхрийн нүд	Алим	Бусад
Нийт тариалсан талбай га	50.67	58.5	181.9	167.9	3.4	1.5	9.1
Нийт бут, модны тоо ш	61200	57194	71261	65908	3793	377	1183.0
Үр жимсээ өгөх бут, мод	57000	47184	55785	51305	3050	335	1095.0
Ургац хураалт - бүгд кг	57092	29299.3	58058.1	29135.2	546.1	2951.0	25425.6
Зах зээлд борлуулсан кг	27536	10624.7	31682.9	9575.3	366.1	1691.0	20050.6
Үйлдвэрт	14450	2550.0	501.0	501.0	0.0	0.0	0.0
Өөрийн хэрэглээнд	6455	7472.0	23188.2	16373.0	180.1	1260.0	5375.1
Нөөцөлсөн	7000	4262.5	2371.4	2371.4	0.0	0.0	0.0
Ажиллагчдад цалин хөлс хэлбэрээр олгосон	1400	500.0	14.5	14.5	0.0	0.0	0.0
Бусад	251	3890.1	300.0	300.0	0.0	0.0	0.0



Ховд аймгийн нийгэм эдийн засгийн танилцуулга 2016 он

Хөдөө аж ахуйн тэжээвэр амьтдын тоо

Жилийн эцсийн мал, тэжээвэр амьтдын тооллогоор 78 гахай, 5974 тахиа, 30 бүл зөгий тус тус тоологджээ. Тэжээвэр амьтад Жаргалант, Алтай, Булган, Дарви, Дөргөн, Мөст, Мянгад сумдад туслах аж ахуй хөгжүүлж байна. Тахианы тоо урьд оныхоос 3.7 мянгаар өсч, өндөг үйлдвэрлэлт 25.4 мянгаар нэмэгдэж, 1 ш өндөг 284 төгрөгөөр борлуулагдаж байна. Зөгийг Алтай Булган суманд үржүүлж, 330 кг бал үйлдвэрлэж 1 кг бал 30000 төгрөгөөр орон нутгийн ард иргэдэд эрүүл хүнсээр хангаж байна.

	Тэжээвэр амьтдын тоо			үүнээс		
	2014	2015	2016	Үндсэн эх	Хээлтүүлэгч	Бусад
Гахай	178	134	78	47	13	18
Шувуу	378	2229	5974	5848	98	28
үүнээс:тахиа	340	2113	5915	5828	87	
Зөгий	48	23	30			

Тэжээвэр амьтдын үйлдвэрлэлт, борлуулалт

Төрөл	2015 оны гүйцэтгэл	Үйлдвэрлэсэн биет хэмжээ	Борлуулсан биет хэмжээ	Борлуулсан үнэ мян.төг
Гахайн мах кг	5079	5000	3500	17500.0
Өндөг мян.ш	307.5	332.9	332.9	94697.0
Зөгийн бал кг	260	330	270	8100.0

Малжуулалтын талаар авсан арга хэмжээ

Өнгөрсөн онд малжуулах арга хэмжээнд 788.3 сая.төг зарцуулжээ. Олон улсын байгууллагын төсөл, хөтөлбөрт Зэрэг, Манхан, Мянгад сумдын 56 өрх буюу 250 хүнд 81.5 сая.төг, орон нутгийн хөрөнгөөр 14 сумын 168 өрх буюу 780 хүнд 634.1 сая.төг нийт 224 өрхийн 1030 хүн малжуулах арга хэмжээнд хамрагдан ахуй амьдралаа дээшлүүлсэн байна.

Ховд аймгийн нийгэм эдийн засгийн танилцуулга 2016 он

Малжуулалтын талаар авсан арга хэмжээ

№	Сум/дүүрэг	2015 онд малжуулсан хөрөнгийн хэмжээ төгрөгөөр	2016 онд нийт зарцуулсан хөрөнгийн хэмжээ, бүгд	Үүнээс: Гадаад орон, олон улсын байгууллагын төсөл, хөтөлбөрийн хөрөнгөөр	Үүнээс: Орон нутгийн хөрөнгөөр
1	Алтай сум	205000.0	175000.0	-	175000.0
2	Булган сум	25000.0	34000.0	-	34000.0
3	Буянт сум	60000.0	22500.0	-	22500.0
4	Дарви сум	83080.0	90625.0	-	75675.0
5	Дөргөн сум	55000.0	29200.0	-	29200.0
6	Дуут сум	21000.0	27000.0	-	27000.0
7	Зэрэг сум	25000.0	25400.0	15300	10100
8	Манхан сум	0.0	67600.0	32600	20000
9	Мөнххайрхан сум	42000.0	20000.0	-	-
10	Мөст сум	19500.0	25000.0	-	25000
11	Мянгад сум	84300.0	58600.0	33600	25000
12	Үенч сум	76140.0	73200.0	-	73200
13	Ховд	30000.0	0.0	-	-
14	Цэцэг сум	55000.0	75000.0	-	75000
15	Чандмань сум	25100.0	45210.0	-	22410
16	Эрдэнэбүрэн сум	48000.0	20000.0	-	20000
17	Жаргалант	1800.0	-	-	-
	Нийт	834941.0	788335.0	81500	634085.0

№	Үүнээс: Бусад	Малжуулалтаар авсан малын тоо	Үүнээс: бодын тоо	Үүнээс: богийн тоо	Малжуулалтанд хамрагдсан өрхийн тоо	Малжуулалтанд хамрагдсан ам бүлийн тоо
1	-	2102	-	2102	35	150
2	-	625	-	625	9	39
3	-	688	-	688	5	17
4	14950	1014	-	1014	19	76
5	-	702	-	702	7	70
6	-	790	-	790	6	18
7	-	163	18	145	9	47
8	15000	1322	72	1250	28	110
9	20000	523	0	523	5	18
10	-	430	24	406	5	22
11	0	678	84	594	19	93
12	-	1266	-	1266	25	173
13	-	-	-	-	-	-
14	-	1223	-	1223	15	66
15	22800	1401	-	1401	32	115
16	-	680	-	680	5	16
17	-	-	-	-	-	-
дүн	72750	13607	198	13409	224	1030

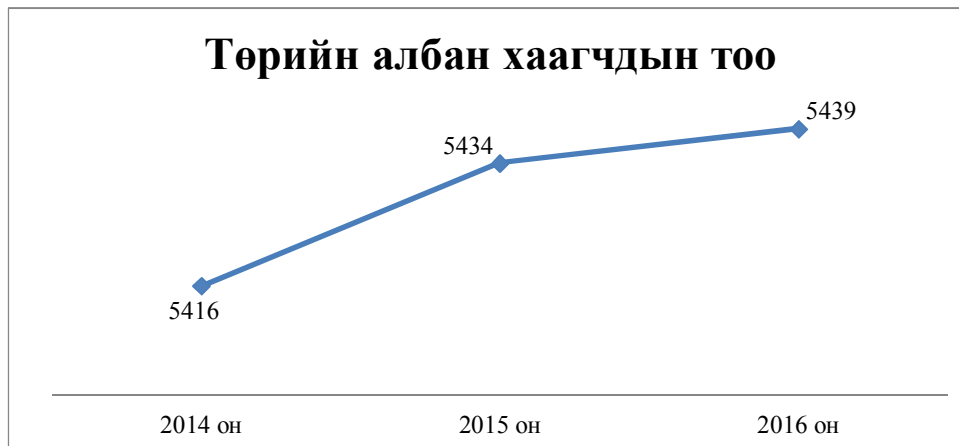
Ховд аймгийн нийгэм эдийн засгийн танилцуулга 2016 он

Соёлын байгууллагуудын жилийн ажлын дүн

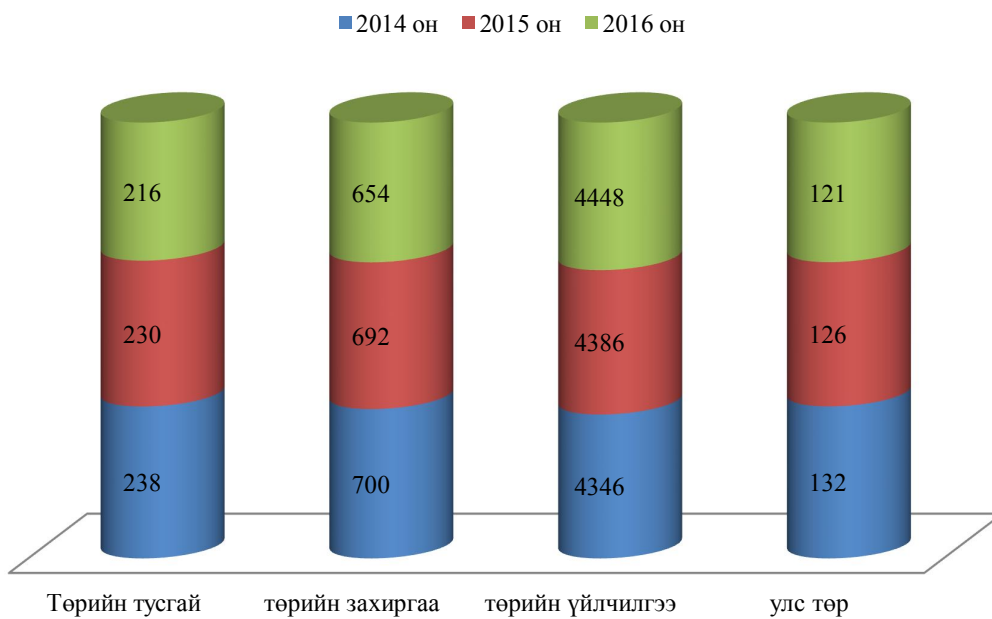
Байгууллагын нэр	Үзүүлэлт	Хэмжих нэгж	жилийн эхнээс		2016/2015 %
			2015	2016	
хөгжим драмын театр	1. Шинэ уран бүтээлийн тоо	тоо	7	8	114.3
	2. Нийт тоглолт-бүгд	тоо	24	31	129.2
	3. Үзэгчид-бүгд	мян.хүн	9.1	6.3	69.2
	4. Нийт орлого	мян.төг	26000.0	20000.0	76.9
	5.Нийт ажиллагчдын тоо	хүн	66	66	100.0
	Үүнээс – Уран бүтээлч	хүн	51	50	98.0
6. Суудлын тоо	суудал	350	350	100.0	
ОНС Музей	1.Үзэгчдийн тоо	тоо	5244	4014	76.5
	2.үүнээс:хүүхэд	тоо	2810	2186	77.8
	3. гадаадын үзэгчид	тоо	381	364	95.5
	4. бусад	тоо	791	0	0.0
	5.үнэгүй үзэгчид		1262	435	34.5
	5.Нийт орлого	мян,төг	5683.0	6000.0	105.6
	6.Нийт үзмэрийн тоо	тоо	3122	3122	100.0
	7. тухайн жилд шинээр нэмсэн үзмэрийн тоо	тоо	12	0	0.0
8.Ажиллагсдын тоо	хүн	16	13	81.3	
Номын сан	1.Номын фонд	тоо	720	720	100.0
	2.Байнгын уншигч	хүн	3950	3960	100.3
	3.Олгож уншуулах ном	мян,ном	61.1	67.6	110.6
	4.Ажиллагсдын тоо	хүн	18	18	100.0

Төрийн албан хаагчдын тоо

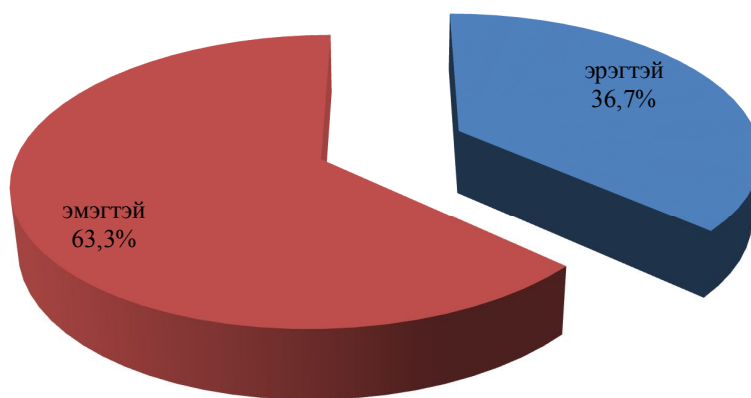
2016 оны бүрэлдхүүн хөдөлгөөний тайлангаас харахад аймгийн хэмжээгээр 5439 төрийн албан хаагч ажиллаж байна. Нийт төрийн албан хаагчдын 4.0 % нь төрийн тусгай, 12.0 % нь, төрийн захиргаа, 81.8 % нь төрийн үйлчилгээ, 2.2 % нь улс төрийн албан тушаалтан ажиллаж байна. Төрийн албан хаагчдын тоог хүйсээр нь авч үзвэл 1994 хүн эрэгтэй, 3445 эмэгтэйчүүд ажиллаж байна.



Төрийн албан хаагчдын тоо, ангиллаар



Төрийн албан хаагчдын тоо хүйсээр



Аж үйлдвэрийн салбар

Аймгийн хэмжээгээр ДНБ оны үнээр 2012 онд 179,7 тэрбум төгрөг 2013 онд 252,8 тэр бум төгрөг, 2014 онд 301,5 тэр бум төгрөг, 2015 онд 324,9 тэр бум төгрөг, 2016 оны хүлээгдэж буй гүйцэтгэлээр 334,6 тэрбум төгрөг болж өмнөх оныхоос 9,7 тэр бум төгрөг буюу 3,0 хувиар өсч жилд дунджаар 19,5 хувиар өсч харин нэг хүнд ногдох ДНБ 4,02 сая төгрөг хүрэх урьдчилсан тооцоолол ажиглагдаж байна.

Аймгийн ДНБ-ний тооцоо оны үнээр

	2012	2013	2014	2015	2016 оны хүлээгдэж буй гүйцэтгэлээр
ДНБ /сая.төг/	179701.5	252803.9	301500	324893.6	334640.4
Өсөлтийн хувь	26.7	40.7	19.3	7.8	3
Нийт хүн ам	78449	80217	81479	83127	85325
1 хүнд ногдох ДНБ /сая.төг/	2.29	3.15	3.69	3.9	4.02

Ховд аймгийн ДНБ-ний дүнд эзлэх хувийг салбараар авч үзвэл

Он		2012	2013	2014	2015	2016 ХБГ
ДНБ /сая.төг/		179701.5	252803.9	301500	324893.6	334640.4
ДНБ-ий салбарын дүнд эзлэх хувь	Хөдөө аж ахуй	43	47.2	44.9	43.7	43.0
	Аж үйлдвэр, барилга	16.6	16.9	17.3	18.2	18.3
	Үйлчилгээ	40.4	35.9	37.8	38	37.7

<i>Аж үйлдвэрийн бүтээгдэхүүний үйлдвэрлэлт, салбараар</i>				
	мян. төг			
	Дүнд салбаруудын			
	2015	2016	эзлэх хувь	
			2015	2016
Аж үйлдвэр бүгд	9542 176.8	9168 807.0	100.0	100.0
Уул уурхай, олборлох салбар	2153 500.0	427 420.0	22.6	4.7
Нүүрс олборлолт	0.0	0.0	0.0	1.0
Тоосго үйлдвэрлэл	2153 500.0	427 420.0	100.0	100.0
Боловсруулах аж үйлдвэр	2410 194.4	2527 951.7	25.3	27.6
Хүнсний бүтээгдэхүүн, ундаа үйлдвэрлэл	1229 144.7	1153 361.2	51.0	45.6
Мах, махан бүтээгдэхүүн үйлдвэрлэл	217 275.0	297 190.0	9.0	11.8
Иоджуулсан давс үйлдвэрлэл	0.0	0.0	0.0	0.0
Хувцас үйлдвэрлэл	57 626.0	57 128.5	2.4	2.3
Арьс шир боловсруулах, эсгий, эсгий гутал	99 340.5	82 000.0	4.1	3.2
Явган хүний зам, чулуун хавтан үйлдвэрлэл	369 000.8	328 000.0	15.3	13.0
Төмөр бетон хийц	211 568.4	312 672.0		
Хөөсөнцөр хавтан	63 220.0	137 800.0	2.6	5.5
Гал тогооны төмөр эдлэл	13 297.0	13 450.0	0.6	0.5
нүүрсэн шахмал түлш үйлдвэрлэл	0.0	73 950.0		
Гэр ахуйн модон эдлэл	73 794.0	72 400.0	3.1	2.9
Эрчим хүч, дулаан, усан хангамж	4978 482.4	6213 435.3	52.2	67.8
Цахилгаан үйлдвэрлэл	1109 371.6	1997 908.7	22.3	32.2
Дулаан, уур үйлдвэрлэл	3154 681.3	3492 077.0	63.4	56.2
Ус ариутгал, усан хангамж	714 429.5	723 449.6	14.4	11.6

<i>Аж үйлдвэрийн бүтээгдэхүүний борлуулалт, салбараар</i>				
	мян. төг			
	Дүнд салбаруудын			
	2015	2016	эзлэх хувь	
			2015	2016
Аж үйлдвэр бүгд	9377 802.8	8839 769.1	100.0	100.0
Уул уурхай, олборлох салбар	2153 500.0	369 820.0	23.0	4.2
Нүүрс олборлолт	0.0	0.0	0.0	1.0
Тоосго үйлдвэрлэл	2153 500.0	369 820.0	100.0	100.0
Боловсруулах аж үйлдвэр	2347 060.0	2630 408.7	25.0	29.8
Хүнсний бүтээгдэхүүн, ундаа үйлдвэрлэл	1229 144.7	1153 361.2	52.4	43.8
Мах, махан бүтээгдэхүүн үйлдвэрлэл	217 275.0	297 190.0	9.3	11.3
Иоджуулсан давс үйлдвэрлэл	0.0	0.0	0.0	0.0
Хувцас үйлдвэрлэл	51 317.0	57 128.5	2.2	2.2
Арьс шир боловсруулах, эсгий, эсгий гутал	96 660.5	82 000.0	4.1	3.1
Явган хүний зам, чулуун хавтан үйлдвэрлэл	369 000.8	352 000.0	381.7	429.3
Төмөр бетон хийц	183 300.0	378 229.0	189.6	461.3
Хөөсөнцөр хавтан	63 220.0	137 800.0	65.4	168.0
нүүрсэн шахмал түлш үйлдвэрлэл		60 800.0	0.0	74.1
Гал тогооны төмөр эдлэл	7 470.0	13 450.0	7.7	16.4
Гэр ахуйн модон эдлэл	66 894.0	98 450.0	895.5	732.0
Эрчим хүч, дулаан, усан хангамж	4877 242.8	5839 540.4	52.0	66.1
Цахилгаан үйлдвэрлэл	1008 132.0	1624 013.8	20.7	27.8
Дулаан, уур үйлдвэрлэл	3154 681.3	3492 077.0	64.7	59.8
Ус ариутгал, усан хангамж	714 429.5	723 449.6	14.6	12.4

Ховд аймгийн нийгэм эдийн засгийн танилцуулга 2016 он

Үйлдвэрлэлт жилийн эцсийн байдлаар 9168.8 сая төгрөгний бүтээгдэхүүн үйлдвэрлэж 8839.8 сая төгрөгний борлуулалт хийжээ. Нийт үйлдвэрлэлтийн 56.2 хувийг дулаан, 11.6 хувийг ус хангамж 32.2 хувийг цахилгаан эрчим хүч , 4,7 хувийг уул уурхайн олборлох салбар, 27.6 хувийг боловсруулах салбарын бүтээгдэхүүний үйлдвэрлэлт эзэлж байна.

Аж үйлдвэрийн гол нэр төрлийн зарим бүтээгдэхүүний үйлдвэрлэл

Цахилгаан /УЦСтанц/ эрчим хүч	Хэмжих нэгж	2012	2013	2014	2015	2016	2016%
							2015%
	мян.кв.цаг	25711.2	40130.5	42104.1	34549.1	47321.8	137.0
Дулааны эрчим хүч	мян.г.кал	37.8	31.6	29.8	83.3	72.4	86.9
Ус олзворлолт	мян.куб.м	752.6	913.7	993.6	989.2	989.4	100.0
Сувагжуулалт	мян.куб.м	718.3	901.3	995.7	996.6	1000.3	100.3
Тоосго	мян.ш	3200	3500	4200	10500	2181	20.8
Замын хавтан	м2	5020	2000	4000	1300	0	0.0
Эсгий	мян.м	0	0.7	0.9	1.2	1.3	108.3
Монгол дээл	ширхэг	27	200	380	407	434	106.6
Эмэгтэй хослол	хос	50	63	70	85	82	96.5
эрэгтэй хослол	хос	50	63	69	71	68	95.8
ажлын хувцас	хос	76	90	82	300	335	111.7
Пальто	ширхэг	38	41	39	28	23	82.1
Юбка	ширхэг	38	54	32	41	42	102.4
өмд	ширхэг	39	55	68	60	50	83.3
Цамц	ширхэг	70	76	81	82	72	87.8
Платье	ширхэг	32	5	4	2	8	400.0
хантааз	ширхэг	71	53	64	107	62	57.9
Талх	тонн	124	145	151	210	128	61.0
Нарийн боов	тонн	268	275.1	284.2	219.2	241.4	110.1
Хэвийн боов	тн	9.3	11.8	13.4	15.8	14.6	92.4
Торт	мян.ш	5.9	3.1	3.3	4.2	4.2	100.0
Уурагжуулсан гоймон	тн	26.8	35.1	34.8	8.8	3.1	35.2
Зайрмаг	мян.ш	80.8	26.5	61.9	380.6	368.7	96.9
тараг	мян.л	18.3	7.5	15.6	72.4	51.4	71.0
Ундаа	мян.л	35	56	59.3	13	19	146.2
Хиам	тонн	39.4	22	34.5	33.1	45.6	137.8
Цэвэр ус	мян.л	148	118	120.3	99.1	93.4	94.2
зуух пийшин	ширхэг	82	66	105	105	98	93.3
Гал тогооны төмөр эдлэл	мян.төг	1945	1307	1360	1650	1800	109.1

Уул уурхай:

Хөрс хуулалт	Тоо хэмжээ (мян.мЗ)
2014 оны 12 сарын 31-ны байдлаар	3,048.12
2015 оны 12 сарын 31-ны байдлаар	1,227.66
2016 оны 12 сарын 31-ны байдлаар	1,043.35
Нийт	5,319.13

Олборлолт	Олборсон (мян.тн)	Үүнээс:		Нийт борлуулалт
		Экспорт	Дотоод. борлуулалт	
<i>-Эрчим хүчний нүүрс</i>	455.63		14.57	14.57
<i>-Экспортын нүүрс</i>	4.51	18.84		18.84
2014 оны 12 сарын 31-ны байдлаар	540.14	18.84	14.57	33.41
<i>-Эрчим хүчний нүүрс</i>	390.89		29.77	29.77
<i>-Экспортын нүүрс</i>	378.18	359.18		359.18
2015 оны 12 сарын 31-ны байдлаар	769.07	359.18	29.77	388.95
<i>-Эрчим хүчний нүүрс</i>	212.48		29.58	29.58
<i>-Экспортын нүүрс</i>	572.79	334.01	0.12	334.13
2016 оны 12 сарын 31-ны байдлаар	785.27	334.01	29.69	363.70
Нийт	2,094.49	712.03	74.04	786.07

Тайлбар: Олборлосон эрчим хүчний нүүрсний тоо хэмжээ нь борлуулалтын тоо хэмжээнээс өндөр байгаа нь уг нүүрс нь экспортын нүүрсийг олборлох үед зайлшгүй олборлогдож байгаа борлогдох зах зээлгүй, чанар муутай, эрчим хүчний нунтаг нүүрс юм.

Нийгмийн халамжийн сангаас олгосон тэтгэмж

Д/д	Тэтгэмжийн төрөл	2015		2016		харьцуулсан %	
		Хүн	Олгосон тэтгэмж сая.төг	Хүн	Олгосон тэтгэмж сая.төг	Хүн	Олгосон тэтгэмж %
1	Халамжийн тэтгэвэр	1693	2325.6	1786	2276.3	105.5	97.9
2	Нөхцөлт мөнгөн тэтгэмж	1490	990.5	2110	1634.5	141.6	165.0
3	Нийгмийн халамжийн дэмжлэг туслалцаа шаардлагатай иргэнд үзүүлэх	474	255.1	1098	660.4	231.6	258.9
4	Ахмад настны нийгмийн хамгааллын тухай хуулийн дагуу олгогдож байгаа	12492	792.3	5771	585.6	46.2	73.9
5	Хөгжлийн бэрхшээлтэй иргэний нийгмийн хамгааллын тухай хуулийн дагуу олгогдож байгаа	3886	439.5	1705	235.3	43.9	53.5
6	Олон нийтийн оролцоонд түшиглэсэн халамжийн үйлчилгээ	628	95.2	141	36.1	22.5	37.9
	Халамжийн сан	20663	4898.2	12611	5428.2	61.0	110.8
7	Жирэмсэн болон нярай, хөхүүл хүүхэдтэй эхчүүдийн мөнгөн тэтгэмж	2377	1077.3	4059	1009.8	170.8	93.7
8	Алдарт эхийн одонгийн тусламж	8542	1191.5	8667	1203.4	101.5	101.0
9	Алдар цолтой ахмадуудад үзүүлсэн хөнгөлөлт тусламж	140	125.8	50	109.9	35.7	87.4
	Дүн	31722	7292.8	25387	7751.3	80.0	106.3

Эх үүсвэр: Халамжийн хэлтэс

Улсын төсвөөс нийгмийн халамжийн сангийн зардалд зориулан 5428.2 сая төгрөг зарцуулсанд 12.6 мянган хүн хамрагджээ. Аймгийн дүнгээр нийгмийн халамжийн сангаас 25.4 мянган хүнд 7751.3 сая төгрөгийн тэтгэвэр тэтгэмж олгосон нь урьд оны мөн үеэс халамжийн сангаас тэтгэмж авч буй хүний тоо 20.0 хувь буюу 5.9 мянган хүнээр буурсан бол халамжийн тэтгэмж 6.3 хувь буюу 458.5 сая төгрөгөөр өссөн үзүүлэлт гарч байна.

Нийгмийн даатгалын сангаас олгосон тэтгэвэр

Нийгмийн даатгалын сангаас 7191 хүнд 23715.5 сая төгрөгийн өндөр насны тэтгэвэр, 1549 хүнд 4200.8 мянган төгрөгийн тахир дутуугийн, 788 хүнд 2134.7 сая төгрөгийн тэжээгчээ алдасны тэтгэвэр тус тус олгогдсон нь урьд онтой харьцуулахад өндөр насны 12.1 хувь, тахир дутуугийн 3.9 хувь, тэжээгчээ алдасны 0.5 хувиар нэмэгдсэн үзүүлэлт харагдаж байна.

Ховд аймгийн нийгэм эдийн засгийн танилцуулга 2016 он

Нийгмийн даатгалын сангаас олгосон тэтгэвэр

Д/Д	Сумын нэр	Өндөр нас						Тахир дутуу					
		2015		2016		2016/2015%		2015		2016		2016/2015%	
		хүний тоо	санхүүжилт сая.төг	хүний тоо	санхүүжилт сая.төг	хүний тоо	санхүүжилт сая.төг	хүний тоо	санхүүжилт сая.төг	хүний тоо	санхүүжилт сая.төг	хүний тоо	санхүүжилт сая.төг
1	Алтай	246	733.4	257	804.4	104.5	109.7	42	98.7	40	110.5	95.2	112.0
2	Булган	931	2760.6	932	3028.9	100.1	109.7	164	394.3	164	405.7	100.0	102.9
3	Буянт	278	822	289	915.9	104.0	111.4	41	95.6	42	103.0	102.4	107.7
4	Дарви	206	619.8	208	680.3	101.0	109.8	58	140.3	57	143.4	98.3	102.2
5	Дөргөн	244	702.3	239	759.5	98.0	108.1	65	142.1	74	177.7	113.8	125.1
6	Дууг	163	481.4	168	519.0	103.1	107.8	48	121.3	47	127.8	97.9	105.4
7	Зэрэг	264	763.2	270	852.3	102.3	111.7	63	160	47	154.0	74.6	96.3
8	Манхан	326	948	335	1029.4	102.8	108.6	51	137.5	52	140.8	102.0	102.4
9	Мөст	294	836.1	294	941.3	100.0	112.6	53	138.4	53	129.1	100.0	93.3
10	Мөнххайрхан	207	602.9	207	656.2	100.0	108.8	42	114.8	42	103.1	100.0	89.8
11	Мянгад	285	825.7	294	904.9	103.2	109.6	68	173.4	66	174.7	97.1	100.7
12	Үенч	352	721.7	352	1116.5	100.0	154.7	50	124.4	52	138.1	104.0	111.0
13	Ховд	230	710.7	230	771.9	100.0	108.6	30	70.9	30	81.9	100.0	115.5
14	Цэцэг	213	614.8	229	681.7	107.5	110.9	44	102.8	60	116.3	136.4	113.1
15	Чандмань	258	735.6	258	814.9	100.0	110.8	30	85.1	31	89.0	103.3	104.6
16	Эрдэнэбүрэн	220	665.4	225	719.5	102.3	108.1	65	160.6	52	155.2	80.0	96.6
17	Жаргалант	2288	7615.2	2404	8518.9	105.1	111.9	698	1784.8	640	1850.4	91.7	103.7
	Дүн	7005	21158.8	7191	23715.5	102.7	112.1	1612	4045	1549	4200.8	96.1	103.9

Эх үүсвэр : Эрүүл мэнд, нийгмийн даатгалын хэлтэс

Ховд аймгийн нийгэм эдийн засгийн танилцуулга 2016 он

Нийгмийн даатгалын сангаас олгосон тэтгэвэр

Д/Д	Сумын нэр	Тэжээгчээ алдсан						Цэрэг/ҮОШӨ					
		2015		2016		2016/ 2015%		2015		2016		2016/ 2015%	
		хүний тоо	санхүүжилт сая.төг	хүний тоо	санхүүжилт сая.төг	хүний тоо	санхүүжилт сая.төг	Хүний тоо	санхүүжилт сая.төг	хүний тоо	санхүүжилт сая.төг	хүний тоо	санхүүжилт сая.төг
1	Алтай	27	70.1	29	72.7	107.4	103.8	4	15.3				
2	Булган	85	214.5	85	206.5	100.0	96.3	34	154.1	31	162.3	91.2	105.3
3	Буянт	28	74.9	24	69.1	85.7	92.2	2	3.8	1	4.4		
4	Дарви	19	45.9	17	45.7	89.5	99.6	2	11.4	2	11.7	100.0	102.6
5	Дөргөн	35	94.5	36	95.4	102.9	100.9	1	2.7	1	2.9	100.0	107.4
6	Дуут	17	49.3	16	46.7	94.1	94.7	1	5.1	1	5.3	100.0	103.9
7	Зэрэг	30	73.8	31	85.0	103.3	115.2	0	0				
8	Манхан	43	107.8	38	109.2	88.4	101.3	2	5.5	2	5.8	100.0	105.5
9	Мөст	26	74.3	26	68.8	100.0	92.6	4	13.1	3	13	75.0	99.2
10	Мөнххайрхан	22	56.9	22	55.8	100.0	98.1	0	0				
11	Мянгад	34	77.6	35	92.3	102.9	119.0	2	4.1	1	4.2		
12	Үенч	38	91.6	40	98.6	105.3	107.6	34	167	26	156.7	76.5	93.8
13	Ховд	26	68.5	26	75.8	100.0	110.7	1	4.7	1	4.8		
14	Цэцэг	15	41.3	16	41.2	106.7	99.9	8	25.9	2	27.2		
15	Чандмань	15	36.9	14	34.8	93.3	94.4	1	2.9	1	3		
16	Эрдэнэбүрэн	31	76.9	27	76.4	87.1	99.4	3	10.7	1	2.9	33.3	27.1
17	Жаргалант	322	869.5	306	860.7	95.0	99.0	149	737.2	157	808.1	105.4	109.6
	Дүн	813	2124.3	788	2134.733	96.9	100.5	248	1163.5	230	1212.3	92.7	104.2

Эх үүсвэр : Эрүүл мэнд, нийгмийн даатгалын хэлтэс

Ховд аймгийн нийгэм эдийн засгийн танилцуулга 2016 он

Нийгмийн даатгалын сангаас олгосон тэтгэмж

Д/Д	Сумын нэр	Жирэмсэн амаржисны						Оршуулгын тэтгэмж					
		2015		2016		2016/2015%		2015		2016		2016/2015%	
		хүни й тоо	санхүүжил т сая.төг	хүни й тоо	санхүүжил т сая.төг	хүни й тоо	санхүүжил т сая.төг	хүни й тоо	санхүүжил т сая.төг	хүни й тоо	санхүүжил т сая.төг	хүни й тоо	санхүүжил т сая.төг
1	Алтай	25	29.6	39	37	156.0	125.0	13	7.4	10	8.9	76.9	120.3
2	Булган	71	108.3	70	81.3	98.6	75.1	28	22.3	37	29.0	132.1	130.0
3	Буянт	25	32	16	10.7	64.0	33.4	10	6.8	12	10.2	120.0	150.0
4	Дарви	39	38.9	51	53.6	130.8	137.8	13	8.1	9	8.2	69.2	101.2
5	Дөргөн	26	26.6	42	43.8	161.5	164.7	5	2.5	14	10.6	280.0	424.0
6	Дуут	16	16.4	14	13.1	87.5	79.9	10	5.6	4	3.2	40.0	57.1
7	Зэрэг	44	52.2	26	28.1	59.1	53.8	11	6.8	17	13.9	154.5	204.4
8	Манхан	51	43	44	33.6	86.3	78.1	15	8.7	12	9.0	80.0	103.4
9	Мөст	23	25.2	19	22.6	82.6	89.7	14	8.7	16	13.0	114.3	149.4
10	Мөнххайрхан	25	35.1	19	14.9	76.0	42.5	11	6.7	10	8.9	90.9	132.8
11	Мянгад	19	17.2	22	26.2	115.8	152.3	18	11.8	16	14.1	88.9	119.5
12	Үенч	80	66.3	77	73.1	96.3	110.3	10	6.2	14	12.1	140.0	195.2
13	Ховд	19	18	38	42.4	200.0	235.6	17	10.5	13	10.7	76.5	101.9
14	Цэцэг	38	29.9	38	43.6	100.0	145.8	5	3.1	11	8.7	220.0	280.6
15	Чандмань	19	22.3	24	29.7	126.3	133.2	12	7.4	19	16.7	158.3	225.7
16	Эрдэнэбүрэн	31	30.5	31	32.5	100.0	106.6	16	9.9	15	12.3	93.8	124.2
17	Жаргалант	655	687.8	692	771.7	105.6	112.2	134	82.5	115	96.5	85.8	117.0
	Дүн	1206	1279.3	1262	1357.9	104.6	106.1	342	215	344	286.0	100.6	133.0

Эх үүсвэр : Эрүүл мэнд, нийгмийн даатгалын хэлтэс

Нийгмийн даатгалын сангаас олгосон тэтгэмж

Д/Д	Сумын нэр	ХЧТА					
		2015		2016		2016/2015%	
		хүний тоо	санхүүжилт сая.төг	хүний тоо	санхүүжилт сая.төг	хүний тоо	санхүүжилт сая.төг
1	Алтай	11	0.5	15	0.5	136.4	100.0
2	Булган	19	3.7	26	4.1	136.8	110.8
3	Буянт	20	3.3	14	1.9	70.0	57.6
4	Дарви	18	0.8	11	0.4	61.1	50.0
5	Дөргөн	25	0.9	23	0.8	92.0	88.9
6	Дуут	8	0.3	0	0.0	0.0	0.0
7	Зэрэг	8	0.2	9	0.3	112.5	150.0
8	Манхан	13	0.4	19	0.7	146.2	175.0
9	Мөст	14	1.5	12	0.8	85.7	53.3
10	Мөнххайрхан	4	0.1	9	0.3	225.0	333.3
11	Мянгад	10	0.5	17	1.0	170.0	200.0
12	Үенч	25	1.3	13	1.6	52.0	123.1
13	Ховд	6	0.2	4	0.5	66.7	250.0
14	Цэцэг	11	0.7	3	0.2	27.3	28.6
15	Чандмань	14	0.5	20	0.9	142.9	180.0
16	Эрдэнэбүрэн	31	1.4	34	1.2	109.7	85.7
17	Жаргалант	643	73.2	612	71.9	95.2	98.2
	Дүн	880	89.49	841	87.1	95.6	97.3

Эх үүсвэр : Эрүүл мэнд, нийгмийн даатгалын хэлтэс



Эх үүсвэр : Байгаль орчин, аялал жуулчлалын алба

Ховд аймгийн хэрэглээний үнийн индекс

Нэр төрөл	2017.1 / 2016.1	2017.1 / 2016.12
ЕРӨНХИЙ ИНДЕКС	104	101.3
01. ХҮНСНИЙ БАРАА, СОГТУУРУУЛАХ БУС УНДАА	106.6	102.5
01.1 ХҮНСНИЙ БАРАА	105.3	101
01.1.1 ТАЛХ, ГУРИЛ, БУДАА	100.2	99.6
01.1.2 МАХ, МАХАН БҮТЭЭГДЭХҮҮН	100.9	101.2
01.1.3 ЗАГАС, ДАЛАЙН БҮТЭЭГДЭХҮҮН	148.5	117
01.1.4 СҮҮ, СҮҮН БҮТЭЭГДЭХҮҮН, ӨНДӨГ	117.7	106.6
01.1.5 ТӨРӨЛ БҮРИЙН ӨӨХ, ТОС	102.2	100.9
01.1.6 ЖИМС, ЖИМСГЭНЭ	107.2	99.1
01.1.7 ХҮНСНИЙ НОГОО	92.5	103.1
01.1.8 СААХАР, ЖИМСНИЙ ЧАНАМАЛ, ЗӨГИЙН БАЛ, ЧИХЭР, ШОКОЛАД	101.6	98.6
01.1.9 ХҮНСНИЙ БУСАД БҮТЭЭГДЭХҮҮН	92.3	99.9
01.2 СОГТУУРУУЛАХ БУС УНДАА	126	126.3
02. СОГТУУРУУЛАХ УНДАА, ТАМХИ, МАНСУУРУУЛАХ БОДИС	101	100.4
02.1 СОГТУУРУУЛАХ УНДАА	101.3	99.7
02.2 ТАМХИ	100.6	101.2
03. ХУВЦАС, БӨС БАРАА, ГУТАЛ	100.6	102
03.1 ХУВЦАС, БӨС БАРАА	100.7	102.7
03.1.1 ХӨВӨН, БӨС БАРАА	102.3	100
03.1.2 БҮХ ТӨРЛИЙН ХУВЦАС	99.6	102.4
03.1.3 ЖИЖИГ ЭДЛЭЛ, ХЭРЭГСЭЛ	135	112
03.2 ГУТАЛ	100.1	100
04. ОРОН СУУЦ, УС, ЦАХИЛГААН, ХИЙН БОЛОН БУСАД ТҮЛШ	101.9	96.7
04.1 ОРОН СУУЦНЫ БОДИТ ТҮРЭЭС	100	100
04.3 ОРОН СУУЦНЫ ТЕХНИКИЙН БОЛОН ЗАСВАРЫН ҮЙЛЧИЛГЭЭ	107.1	99.4
04.4 УСАН ХАНГАМЖ БОЛОН ОРОН СУУЦНЫ БУСАД ҮЙЛЧИЛГЭЭ	100	100
04.5 ЦАХИЛГААН, ХИЙН БОЛОН БУСАД ТҮЛШ	101.7	95.4
05. ГЭР АХУЙН ТАВИЛГА, ГЭР АХУЙН БАРАА	102.8	100.6
05.1 ГЭР АХУЙН ТАВИЛГА, ХЭРЭГСЭЛ, ХИВС БОЛОН ШАЛНЫ БУСАД ДЭВСГЭР	106.1	100
05.2 ГЭР АХУЙН ОЁМОЛ, НЭХМЭЛ ЭДЛЭЛ	109.8	100
05.3 ГЭР АХУЙН ЦАХИЛГААН БАРАА	99.1	103.1
05.4 ГЭР АХУЙН ШИЛЭН ЭДЛЭЛ, САВ СУУЛГА	104.2	100
05.5 ГЭР АХУЙ, ЦЭЦЭРЛЭГИЙН ЗОРИУЛАЛТТАЙ ХӨДӨЛМӨРИЙН БАГАЖ ХЭРЭГСЭЛ	107.8	104.3
05.6 ГЭР АХУЙН ЦЭВЭРЛЭГЭЭНИЙ БОЛОН БУСАД ЖИЖИГ БАРАА, ГЭРИЙН ҮЙЛЧИЛГЭЭ	98.5	99.9
06. ЭМ, ТАРИА, ЭМНЭЛГИЙН ҮЙЛЧИЛГЭЭ	105.1	102.7
06.1 ЭМ, ТАРИА, ЭМНЭЛГИЙН ХЭРЭГСЭЛ	107.8	104.1
06.2 АМБУЛТОРЫН ҮЙЛЧИЛГЭЭ	105.5	105.5
06.3 ЭМНЭЛЭГТ ХЭВТЭЖ ҮЗҮҮЛСЭН ҮЙЛЧИЛГЭЭ	100	100
07. ТЭЭВЭР	101	101.1
07.1 ТЭЭВРИЙН ХЭРЭГСЛИЙН ХУДАЛДАН АВАЛТ	102.9	102.1
07.2 ХУВИЙН ТЭЭВРИЙН ХЭРЭГСЛИЙН ЗАСВАР, ҮЙЛЧИЛГЭЭ	99.4	100
07.3 ТЭЭВРИЙН ҮЙЛЧИЛГЭЭ	100.3	101.6
08. ХОЛБООНЫ ХЭРЭГСЭЛ, ШУУДАНГИЙН ҮЙЛЧИЛГЭЭ	100	100
08.2 ТЕЛЕФОН АППАРАТ, ФАКСЫН ХЭРЭГСЭЛ	100	100
08.3 ТЕЛЕФОН УТАС, ФАКСЫН ҮЙЛЧИЛГЭЭ	100	100
09. АМРАЛТ, ЧӨЛӨӨТ ЦАГ, СОЁЛЫН БАРАА, ҮЙЛЧИЛГЭЭ	101.8	101.8
09.1 ДУУ, ДҮРС, ГЭРЭЛ ЗУРАГ, МЭДЭЭЛЛИЙГ БОЛОВСРУУЛАХ ТОНОГ ТӨХӨӨРӨМЖ	93.3	93.3
09.4 ЧӨЛӨӨТ ЦАГ, СОЁЛЫН ҮЙЛЧИЛГЭЭ	100	100
09.5 СОНИН, СЭТГҮҮЛ, НОМ, БИЧГИЙН ХЭРЭГСЭЛ	106.1	106.1
10. БОЛОВСРОЛЫН ҮЙЛЧИЛГЭЭ	123.1	100
11. ЗОЧИД БУУДАЛ, НИЙТИЙН ХООЛ, ДОТУУР БАЙРНЫ ҮЙЛЧИЛГЭЭ	101.8	100
11.1 НИЙТИЙН ХООЛНЫ ҮЙЛЧИЛГЭЭ	100	100
11.2 ЗОЧИД БУУДАЛ ДОТУУР БАЙРНЫ ҮЙЛЧИЛГЭЭ	106.9	100
12. БУСАД БАРАА, ҮЙЛЧИЛГЭЭ	100.7	102.9
12.1 ХУВЬ ХҮНД ХАНДСАН ҮЙЛЧИЛГЭЭ	100.7	103.18
12.3 ХУВЬ ХҮНИЙ ЭД ЗҮЙЛ, ХЭРЭГЛЭЛ	100	100
12.5 ДААТГАЛ	100	100
12.6 САНХҮҮГИЙН ҮЙЛЧИЛГЭЭ	100	100

ОРОН НУТГИЙН ТӨСВИЙН ОРЛОГО

Орлогын нэр төрөл	(мянган төгрөгөөр)			
	Жил Төлөвлөгөө	ХБГ	Зөрүү	Хувь
НИЙТ ОРЛОГО, ТУСЛАМЖИЙН ДҮН (Ш+ҮІ)	60,634,422.20	58,506,530.90	-2,127,891.30	96.5
НИЙТ ОРЛОГЫН ДҮН (Ш+ҮІ)	9,841,648.60	9,171,281.60	-670,367.00	93.2
СУУРЬ ОРЛОГЫН ДҮН	9,119,288.30	8,569,459.60	-549,828.70	94
УРСГАЛ ОРЛОГЫН ДҮН	9,041,288.30	8,459,459.60	-581,828.70	93.6
ТАТВАРЫН ОРЛОГО (1+4+5+7)	8,272,692.50	7,808,568.60	-464,123.90	94.4
1.1 Хүн амын орлогын албан татвар	5,968,673.30	5,890,094.00	-78,579.30	98.7
Цалин хөлс болон түүнтэй адилтгах орлогын албан татвар	6,088,891.10	6,237,597.30	148,706.20	102.4
Үйл ажиллагааны орлогын татвар	365,996.20	223,764.50	-142,231.70	61.1
ОТБТБАҮ-ний орлогын албан татвар			-	
Хөрөнгө борлуулсаны орлого				
ХХОАТ-ын бусад орлого	332,688.80	247,635.00	-85,053.80	74.4
ХХОАТ-ын буцаан олголт	-818,902.80	-818,902.80	-	100
ӨМЧИЙН ТАТВАР	915,984.00	817,531.30	-98,452.70	89.3
Ул хөдлөх хөрөнгийн албан татвар	420,000.00	343,702.30	-76,297.70	81.8
Бууны албан татвар	75,984.00	46,087.80	-29,896.20	60.7
ДОТООДЫН БҮТ, ҮЙЛЧИЛГЭЭНИЙ ТАТВАР	420,000.00	427,741.20	7,741.20	101.8
Авто болон өөрөө явагч хэрэгслийн татвар	420,000.00	427,741.20	7,741.20	101.8
БУСАД ТАТВАР	1,388,035.20	1,100,943.30	-287,091.90	79.3
Улсын тэмдэгтийн хураамж	592,075.70	348,109.60	-243,966.10	58.8
Хог хаягдлын үйлчилгээний хураамж	123,094.50	58,067.80	-65,026.70	47.2
Ан амьтан агнах зөвшөөрлийн хураамж	203,545.10	282,325.30	78,780.20	138.7
Ус, рашаан ашигласны төлбөр	104,990.00	121,158.50	16,168.50	115.4
Газрын төлбөр	191,250.00	135,421.30	-55,828.70	70.8
Дуудлага худалдаа сонгон шалгаруулалт	25,000.00	4,075.00	-20,925.00	16.3
Ойгоос мод ашигласны төлбөр	12,050.00	17,149.10	5,099.10	142.3
Байгалийн ургамал ашигласны	24,443.50	25,418.90	975.4	104
Түүгээмэл тархацтай ашигт малтмалын	111,586.40	55,886.60	-55,699.80	50.1
Татварын хүү торгууль	-	53,331.20	53,331.20	
ТАТВАРЫН БУС ОРЛОГЫН ТӨЛӨВЛӨГӨӨ	768,595.80	650,891.00	-117,704.80	84.7
Ногдол ашиг	15,000.00	11,500.00	-3,500.00	76.7
Хүү торгууль	328,960.80	297,320.00	-31,640.80	90.4
Нэр зааж ангилагдаагүй орлого	364,000.00	261,471.00	-102,529.00	71.8
Төсөвт байгууллагын өөрийн орлого	60,635.00	80,600.00	19,965.00	132.9
Бусад орлого			-	
ХӨРӨНГИЙН ОРЛОГО	110,000.00	110,000.00	-	100
ТЗШ-н өөрийн орлого	272,893.00	184,354.70	-88,538.30	67.6
УРЬД ОНЫ ҮЛДЭГДЭЛ	417,467.30	417,467.30	-	100
ТУСЛАМЖИЙН ОРЛОГО	49,335,249.30	49,335,249.30	-	100
Санхүүгийн дэмжлэг	7,959,331.80	7,959,331.80	-	100
ОНХС-ийн орлогын шилжүүлэг	3,664,063.70	3,664,063.70	-	100
Бусад сангийн үлдэгдэлээс			-	
Тусгай зориулалтын шилжүүлэг	37,711,853.80	37,711,853.80	-	100
Сум хөгжүүлэх сангаас	1,457,524.30	450,000.00	-1,007,524.30	30.9

Эх үүсвэр : Санхүү, төрийн сангийн хэлтэс

Ховд аймгийн нийгэм эдийн засгийн танилцуулга 2016 он

ХОВД АЙМГИЙН ТӨСВИЙН ЗАРЛАГЫН 12 ДҮГЭЭР САРЫН МЭДЭЭ

Үзүүлэлт	2016 оны төсөв	12-р сарын төсөв	12-р сарын гүйцэтгэл	Зөрүү
0002 НИЙТ ЗАРЛАГА ба ЦЭВЭР ЗЭЭЛИЙН ДҮН	60,684,421,200.00	60,751,790,700.00	57,110,724,234.02	-3,641,066,466
0003 НИЙТ ЗАРЛАГА	59,097,254,200.00	59,164,623,700.00	56,727,940,991.02	-2,436,682,709
0004 УРСГАЛ ЗАРДАЛ	55,213,566,300.00	55,280,935,800.00	53,174,777,629.02	-2,106,158,171
0005 БАРАА, АЖИЛ ҮЙЛЧИЛГЭЭНИЙ ЗАРДАЛ	45,461,573,000.00	45,461,573,000.00	43,861,504,941.02	-1,600,068,059
0006 Цалин хөлс болон нэмэгдэл урамшил	29,529,922,800.00	29,529,922,800.00	29,198,188,000.25	-331,734,800
0007 Үндсэн цалин	23,577,168,900.00	23,577,168,900.00	23,458,532,664.45	-118,636,236
0008 Нэмэгдэл	2,777,919,800.00	2,777,919,800.00	2,631,187,833.00	-146,731,967
0009 Унаа хоолны хөнгөлөлт	59,424,000.00	59,424,000.00	53,753,498.00	-5,670,502
0010 Урамшуулал	1,625,915,100.00	1,625,915,100.00	1,620,978,237.00	-4,936,863
0011 Гэрээт ажлын хөлс	1,489,495,000.00	1,489,495,000.00	1,433,735,767.80	-55,759,232
0012 Ажил олгогчоос нийгмийн даатгалд төлөх шимтгэл	3,252,455,800.00	3,252,455,800.00	3,205,083,975.90	-47,371,824
0013 Тэтгэврийн даатгал	2,067,498,900.00	2,067,498,900.00	3,205,083,975.90	1,137,585,076
0014 Тэтгэмжийн даатгал	236,285,600.00	236,285,600.00	0	-236,285,600
0015 ҮОМШО-ний даатгал	298,598,100.00	298,598,100.00	0	-298,598,100
0016 Ажилгүйдлийн даатгал	59,147,100.00	59,147,100.00	0	-59,147,100
0017 Эрүүл мэндийн даатгал	590,926,100.00	590,926,100.00	0	-590,926,100
0018 Байр ашиглалттай холбоотой тогтмол зардал	4,565,037,500.00	4,565,037,500.00	4,386,063,028.36	-178,974,472
0019 Гэрэл, цахилгаан	621,694,500.00	621,694,500.00	551,631,261.80	-70,063,238
0020 Түлш, халаалт	3,459,523,300.00	3,459,523,300.00	3,366,305,190.56	-93,218,109
0021 Цэвэр, бохир ус	479,179,700.00	479,179,700.00	464,484,656.00	-14,695,044
0022 Байрны түрээс	4,640,000.00	4,640,000.00	3,641,920.00	-998,080
0023 Хангамж, бараа материалын зардал	1,060,439,700.00	1,060,439,700.00	974,788,231.70	-85,651,468
0024 Бичиг хэрэг	96,280,900.00	96,280,900.00	94,590,539.00	-1,690,361
0025 Тээвэр, шагахуун	612,595,600.00	612,595,600.00	598,418,233.70	-14,177,366
0026 Шуудан, холбоо, интернэтийн төлбөр	133,242,700.00	133,242,700.00	127,769,553.00	-5,473,147
0027 Ном, хэвлэл	35,126,600.00	35,126,600.00	34,000,601.00	-1,125,999
0028 Хог хаягдал зайлуулах, хортон мэрэгчдийн устгал, ариутгал	129,475,900.00	129,475,900.00	67,504,856.00	-61,971,044
0029 Бага үнэтэй, түргэн элэгдэх, ахуйн эд зүйлс	53,718,000.00	53,718,000.00	52,504,449.00	-1,213,551
0030 Нормативт зардал	3,010,565,700.00	3,010,565,700.00	2,960,073,421.00	-50,492,279
0031 Эм, бэлдмэл, эмнэлгийн хэрэгсэл	206,819,400.00	206,819,400.00	206,896,278.00	76,878
0032 Хоол, хүнс	2,681,447,300.00	2,681,447,300.00	2,629,101,079.00	-52,346,221
0033 Нормын хувцас, зөөлөн эдлэл	122,299,000.00	122,299,000.00	124,076,064.00	1,777,064
0034 Эд хогшил, урсгал засварын зардал	188,477,100.00	188,477,100.00	170,666,836.00	-17,810,264
0035 Багаж, техник, хэрэгсэл	37,931,500.00	37,931,500.00	38,282,000.00	350,500
0036 Тавилга	7,164,700.00	7,164,700.00	7,164,700.00	-
0038 Урсгал засвар	143,380,900.00	143,380,900.00	125,220,136.00	-18,160,764
0039 Томилолт, зочны зардал	195,740,500.00	195,740,500.00	174,422,432.00	-21,318,068
0041 Дотоод албан томилолт	195,740,500.00	195,740,500.00	174,422,432.00	-21,318,068
0043 Бусдаар гүйцэтгүүлэн ажил, үйлчилгээний төлбөр, хураамж	1,200,428,700.00	1,200,428,700.00	1,019,956,341.81	-180,472,358
0044 Бусдаар гүйцэтгүүлэн бусад нийтлэг ажил үйлчилгээний төлбөр хураамж	1,131,650,500.00	1,131,650,500.00	960,619,234.81	-171,031,265

Ховд аймгийн нийгэм эдийн засгийн танилцуулга 2016 он

ХОВД АЙМГИЙН ТӨСВИЙН ЗАРЛАГЫН 12 ДҮГЭЭР САРЫН МЭДЭЭ

	2016 оны төсөв	12-р сарын төсөв	12-р сарын гүйцэтгэл	Зөрүү
0045 Аудит, баталгаажуулалт, зэрэглэл тогтоох	25,169,900.00	25,169,900.00	23,545,100.00	-1,624,800
0046 Даатгалын үйлчилгээ	5,969,800.00	5,969,800.00	4,573,750.00	-1,396,050
0047 Тээврийн хэрэгслийн татвар	7,863,100.00	7,863,100.00	6,384,610.00	-1,478,490
0048 Тээврийн хэрэгслийн оношлогоо	963,200.00	963,200.00	703,650.00	-259,550
0049 Мэдээлэл, технологийн үйлчилгээ	10,783,400.00	10,783,400.00	9,892,597.00	-890,803
0050 Газрын төлбөр	3,898,800.00	3,898,800.00	3,211,400.00	-687,400
0051 Банк, санхүүгийн байгууллагын үйлчилгээний хураамж	14,130,000.00	14,130,000.00	11,026,000.00	-3,104,000
0053 Бараа үйлчилгээний бусад зардал	2,458,505,200.00	2,458,505,200.00	1,772,262,674.00	-686,242,526
0054 Бараа үйлчилгээний бусад зардал	2,204,447,300.00	2,204,447,300.00	1,521,035,222.00	-683,412,078
0055 Хичээл үйлдвэрлэлийн дадлага хийх	254,057,900.00	254,057,900.00	251,227,452.00	-2,830,448
0059 ТАТААС	526,990,500.00	594,360,000.00	505,136,000.00	-89,224,000
0060 Төрийн өмчит байгууллагад олгох татаас	50,320,000.00	50,320,000.00	48,126,600.00	-2,193,400
0061 Хувийн хэвшлийн байгууллагад олгох татаас	476,670,500.00	544,040,000.00	457,009,400.00	-87,030,600
0062 УРСГАЛ ШИЛЖҮҮЛЭГ	9,225,002,800.00	9,225,002,800.00	8,808,136,688.00	-416,866,112
0066 Бусад урсгал шилжүүлэг	9,225,002,800.00	9,225,002,800.00	8,808,136,688.00	-416,866,112
0068 Нийгмийн халамжийн тэтгэвэр, тэтгэмж	7,209,464,700.00	7,209,464,700.00	6,828,130,000.00	-381,334,700
0069 Ажил олгогчоос олгох бусад тэтгэмж, урамшуулал	45,209,300.00	45,209,300.00	44,889,300.00	-320,000
0070 Төрөөс иргэдэд олгох тэтгэмж, урамшуулал	879,615,000.00	879,615,000.00	869,372,441.00	-10,242,559
0072 Тэтгэвэрт гарахад олгох нэг удаагийн мөнгөн тэтгэмж	523,119,400.00	523,119,400.00	516,336,962.00	-6,782,438
0073 Хөдөө орон нутагт тогтвор суурьшилтай ажилласан албан хаагчдад төрөөс үзүүлэх дэмжлэг	536,424,600.00	536,424,600.00	532,281,074.00	-4,143,526
0074 Нэг удаагийн тэтгэмж, шагнал урамшуулал	31,169,800.00	31,169,800.00	17,126,911.00	-14,042,889
0075 ХӨРӨНГИЙН ЗАРДАЛ	3,883,687,900.00	3,883,687,900.00	3,553,163,362.00	-330,524,538
0076 Барилга байгууламж	1,906,529,900.00	1,906,529,900.00	1,437,542,365.00	-468,987,535
0077 Их засвар	509,043,400.00	509,043,400.00	904,951,196.00	395,907,796
0078 Тоног төхөөрөмж	448,550,000.00	448,550,000.00	252,020,015.00	-196,529,985
0079 Бусад хөрөнгө	1,019,564,600.00	1,019,564,600.00	958,649,786.00	-60,914,814
0081 ЭРГЭЖ ТӨЛӨГДӨХ ТӨЛБӨРИЙГ ХАССАН ЦЭВЭР ЗЭЭЛ	1,587,167,000.00	1,587,167,000.00	382,783,243.00	-1,204,383,757
0082 Эргэж төлөгдөх зээл	1,587,167,000.00	1,587,167,000.00	382,783,243.00	-1,204,383,757
0085 ЗАРДЛЫГ САНХҮҮЖҮҮЛЭХ ЭХ ҮҮСВЭР	60,684,421,200.00	60,751,790,700.00	54,140,123,845.88	-6,611,666,854
0086 УЛСЫН ТӨСВӨӨС САНХҮҮЖИХ	38,083,853,000.00	38,151,222,500.00	36,181,547,346.00	-1,969,675,154
0088 Засгийн газрын тусгай сангаас санхүүжих	372,000,000.00	372,000,000.00	10,600,000.00	-361,400,000
0089 Тусгай зориулалтын шилжүүлгээс санхүүжих	37,711,853,000.00	37,779,222,500.00	36,170,947,346.00	-1,608,275,154
0091 ОРОН НУТГИЙН ТӨСВӨӨС САНХҮҮЖИХ	20,390,020,900.00	20,390,020,900.00	17,623,083,152.95	-2,766,937,747
0092 Орон нутгийн төсвөөс санхүүжих	16,725,957,200.00	16,725,957,200.00	14,740,001,224.92	-1,985,955,975
0093 Орон нутгийн хөгжлийн сангаас санхүүжих	3,664,063,700.00	3,664,063,700.00	2,883,081,928.03	-780,981,772
0098 ТӨСӨВ БАЙГУУЛЛАГЫН ҮЙЛ АЖИЛЛАГААНААС САНХҮҮЖИХ	2,210,547,300.00	2,210,547,300.00	335,493,346.93	-1,875,053,953
0099 Үндсэн үйл ажиллагааны орлогоос санхүүжих	268,420,000.00	268,420,000.00	67,176,448.00	-201,243,552
0100 Туслах үйл ажиллагааны орлогоос санхүүжих	1,523,167,500.00	1,523,167,500.00	212,103,195.93	-1,311,064,304
0101 Урьд оны үлдэгдэлээс санхүүжих	418,959,800.00	418,959,800.00	56,213,703.00	-362,746,097

Эх үүсвэр : Санхүү, төрийн сангийн хэлтэс

ОРОН НУТГИЙН ТӨСВИЙН ӨР, АВЛАГА

	Үзүүлэлт	12 сарын 1	Нэмэгдсэн	Хасагдсан	12 сарын 31
0001	НИЙТ АВЛАГА	76,905,899.00	34,480,788.00	32,749,711.00	80,636,976.00
0002	НИЙТ ӨГЛӨГ	1,294,027,273.00	42,533,894.00	1,270,058,549.00	66,502,618.00
0007	Үндсэн цалин	326,912,627.00	8,300,000.00	294,152,181.00	41,060,446.00
0008	Нэмэгдэл	3,636,211.00	0	3,636,211.00	0
0010	Урамшуулал	7,446,000.00	0	7,446,000.00	0
0011	Гэрээт ажлын хөлс	1,615,800.00	0	1,615,800.00	0
0013	Тэтгэврийн даатгал	226,619,475.00	457,185.00	223,774,607.00	3,302,053.00
0019	Гэрэл, цахилгаан	33,327,465.00	1,111,616.00	33,327,465.00	1,111,616.00
0020	Түлш, халаалт	191,818,965.00	2,920,000.00	188,241,215.00	6,497,750.00
0021	Цэвэр, бохир ус	8,612,444.00	0	8,612,444.00	0
0024	Бичиг хэрэг	16,300,695.00	573,200.00	16,067,845.00	806,050.00
0025	Тээвэр, шатахуун	58,247,544.00	300,000.00	57,190,744.00	1,356,800.00
0026	Шуудан, холбоо, интернэтийн төлбөр	11,408,100.00	127,513.00	11,202,600.00	333,013.00
0028	Хог хаягдал зайлуулах, хортон мэрэгчдийн устгал, ариутгал	225,930.00	0	431,430.00	-205,500.00
0029	Бага үнэтэй, түргэн элэгдэх, ахуйн эд зүйлс	7,637,980.00	0	7,637,980.00	0
0031	Эм, бэлдмэл, эмнэлгийн хэрэгсэл	45,463,943.00	0	45,463,943.00	0
0032	Хоол, хүнс	59,661,956.00	1,662,380.00	54,785,396.00	6,538,940.00
0033	Нормын хувцас, зөөлөн эдлэл	920,208.00	140,000.00	812,058.00	248,150.00
0035	Багаж, техник, хэрэгсэл	0	73,000.00	0	73,000.00
0038	Урсгал засвар	53,511,967.00	266,000.00	53,511,967.00	266,000.00
0041	Дотоод албан томилолт	18,957,800.00	450,000.00	18,957,800.00	450,000.00
0044	Бусдаар гүйцэтгүүлсэн бусад нийтлэг ажил үйлчилгээний төлбөр хураамж	30,933,777.00	700,000.00	31,533,777.00	100,000.00
0045	Аудит, баталгаажуулалт, зэрэглэл тогтоох	480,000.00	0	480,000.00	0
0054	Бараа үйлчилгээний бусад зардал	26,329,888.00	953,000.00	26,329,888.00	953,000.00
0055	Хичээл үйлдвэрлэлийн дадлага хийх	7,506,898.00	0	7,506,898.00	0
0070	Төрөөс иргэдэд олгох тэтгэмж, урамшуулал	15,447,600.00	0	11,836,300.00	3,611,300.00
0072	Тэтгэвэрт гарахад олгох нэг удаагийн мөнгөн тэтгэмж	1610000	0	1,610,000.00	0
0076	Барилга байгууламж	-6,300,000.00	16,300,000.00	10,000,000.00	0
0077	Их засвар	147,894,000.00	0	147,894,000.00	0
0078	Тоног төхөөрөмж	6,000,000.00	0	6,000,000.00	0
0079	Бусад хөрөнгө	-8,200,000.00	8,200,000.00	0	0

Эх үүсвэр: Санхүү, төрийн сангийн хэлтэс

Ховд аймгийн нийгэм эдийн засгийн танилцуулга 2016 он

ХОВД АЙМГИЙН БАНКНЫ САЛБАРЫН ЗАРИМ ҮЗҮҮЛЭЛТҮҮД СҮҮЛИЙН 6 ЖИЛИЙН БАЙДЛААР

2017 оны 01 сарын 05							сая төгрөгөөр		
Д/д	Үзүүлэлт	Огноо					Өсөлт/бууралт өмнөх оноос		
		2012.12.31	2013.12.31	2014.12.31	2015.12.31	2016.12.31	төгрөгөөр	%-иар	
1	МБанкнаас авсан	50,937.60	44,387.10	37,256.10	37,193.30	38,013.30	820	2.2	
2	МБанкинд өгсөн	57,341.40	54,146.80	43,982.90	37,909.10	36,025.20	-1,883.90	-4.3	
3	Түргэн бор актив	3,039.40	3,114.90	3,759.80	3,451.20	4,107.00	655.8	17.4	
4	Зээл	65,819.80	98,376.20	120,479.50	112,490.70	125,919.90	13,429.20	11.1	
5	Хугацаа хэтэрсэн	346.5	188.2	405.7	619	680.9	61.9	15.3	
6	Чанаргүй зээл	445	173.8	552.3	1,703.20	2,151.80	448.6	81.2	
7	ЗТУБАХАС	199.8	58.8	301.2	994.1	1,524.40	530.3	176.1	
8	МИК-д шилжүүлсэн зээл			6,215.90	19,671.30	21,012.00	1,340.70	21.6	
9	Олгосон зээл	74,826.60	117,905.70	123,775.60	122,292.90	130,299.20	8,006.30	6.5	
10	Төлүүлсэн зээл	60,878.70	85,349.40	95,456.40	113,354.90	116,869.70	3,514.80	3.7	
11	Үндсэн хөрөнгө	2,776.30	1,933.00	3,088.40	4,329.00	4,486.00	157	5.1	
12	Нийт актив / цэвэр /	75,259.60	105,060.20	128,018.00	121,226.50	134,858.90	13,632.40	10.6	
13	Харилцах	14,946.40	11,654.00	12,260.20	8,614.60	11,288.70	2,674.10	21.8	
14	Үүнээс иргэд	5,419.50	5,330.60	5,984.10	4,757.20	7,306.70	2,549.50	42.6	
15	Хугацаатай хадгаламж	21,367.10	27,167.80	29,128.30	33,840.20	44,168.70	10,328.50	35.5	
16	Хугацаагүй хадгаламж	11,304.80	13,429.50	15,657.00	12,296.30	15,966.10	3,669.80	23.4	
17	Хадгаламжийн үлдэгдэл	32,671.90	40,597.30	44,785.30	46,136.50	60,134.80	13,998.30	31.3	
18	Үүнээс иргэд	32,375.20	39,688.50	44,534.40	46,037.70	60,019.30	13,981.60	31.4	
19	Нийт пассив	70,488.20	97,415.60	116,485.60	109,166.20	124,052.10	14,885.90	12.8	
20	Харилцах дансны тоо	143,316.00	149,888.00	165,854.00	162,731.00	163,774.00	1,043.00	0.6	
21	Хадгаламж эзэмшигч	48,955.00	58,471.00	65,234.00	71,169.00	62,369.00	-8,800.00	-13.5	
22	Зээлдэгчийн тоо	18,757.00	20,959.00	23,786.00	25,620.00	24,919.00	-701	-2.9	
23	Ажилтнуудын тоо	298	312	313	309	286	-23	-7.3	
24	Нийт орлого	12,689.10	21,518.60	22,195.40	23,922.80	23,834.70	-88.1	-0.4	
25	Хүүний орлого	11,170.90	13,497.90	20,191.70	19,203.20	21,640.00	2,436.80	12.1	
26	Нийт зардал	7,917.70	13,874.00	10,663.00	11,862.70	13,027.90	1,165.20	10.9	
27	Хүүний зардал	3,364.60	3,743.30	4,975.60	5,590.20	4,562.20	-1,028.00	-20.7	
28	Өөрийн хөрөнгө	4,771.40	7,644.60	11,532.40	12,060.10	10,806.80	-1,253.30	-10.9	

Эх үүсвэр: Монгол банк

АЙМГИЙН БАНКНЫ САЛБАРЫН ЗАРИМ ҮЗҮҮЛЭЛТҮҮД

СҮҮЛИЙН 5 ЖИЛИЙН БАЙДЛААР

Нийт зээлийн үлдэгдэл өмнөх оны мөн үеэс 13.4 сая төгрөг буюу 11.1%-иар нэмэгдэж 125.9 тэрбум төгрөгт хүрч. Тайлант жилд орон сууцны ипотекийн корпорацид 2.0 тэрбум төгрөгийн орон сууцны зээлийг шижлүүлжээ. Мөн нийт зээлийн багцын нэг зээлдэгчид ногдох дундаж зээлийн хэмжээ 5.0 сая төгрөг байгаа нь өмнөх оны мөн үеэс 0.5 сая төгрөгөөр нэмэгдсэн байна.

Аймгийн хэмжээнд ХААН банк, Төрийн банкууд өөрсдийн салбар нэгжүүдээр дамжуулан малчдын өрхийн хэрэглээ, арилжаанд зориулан малчны зээлийг олгож байна. Тайлант оны байдлаар малчны зээлийн бүтээгдэхүүний багц 11.0 тэрбум төгрөгт хүрч 11.8 тэрбум төгрөгт хүрч өмнөх оны мөн үеэс 0.8 тэрбум төгрөгөөр буурсан бөгөөд аймгийн нийт зээлийн багцын 8.7%-ийг эзэлж байна.

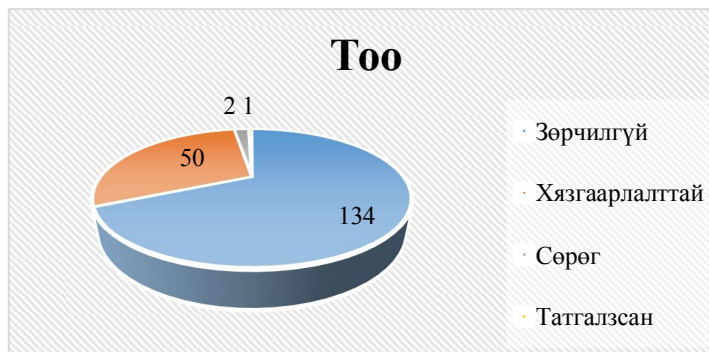
Аймгийн хэмжээнд үйл ажиллагаа явуулж байгаа 5 арилжааны банкууд 320 зээлдэгчдэд 14.3 тэрбум төгрөгийн орон сууц, хашаа байшингийн зээл олгогдож, 3.8 тэрбум төгрөгийн зээл төлөгдснөөр 2016 оны эцэст 1457 зээлдэгчийн 46.7 тэрбум төгрөгийн үлдэгдэлтэй гарсан нь өнгөрсөн оны эцсээс 36.6% буюу 13.0 тэрбум төгрөг нэмэгдсэн байна.

Хадгаламжийн үлдэгдэл өмнөх оны мөн үеэс 30.3%-иар буюу 14.0 тэрбум төгрөгөөр давхардсан тоогоор 63,341 хадгаламжийн дансанд 60.1 тэрбум төгрөг байршиж байна. Нийт хадгаламжийн 73.4%-ийг хугацаатай хадгаламж, 26.6%-ийг хугацаагүй хадгаламжийн үлдэгдлүүд эзэлж байна.

Аймгийн Аудитын газар нь

2016 онд 1483,7 сая төгрөгийн төлбөр зөрчил илрүүлснээс 1219,3 сая төгрөгийн зөрчлийг давтан гаргахгүй байх албан шаардлага өгч, 264,4 сая төгрөгийн төлбөр барагдуулах акт тогтоон аймгийн төсөвт 105,3 сая, сум байгууллага, хувь иргэнд 182,3 сая төгрөгийн төлбөрийг барагдуулан ажилласан байна. Тайлант онд санхүүгийн тайлангийн аудитын хөлсөөр 66,2 сая, актын төлбөрийн орлогоор 105,3 сая, бүгд 171,5 сая төгрөгийн орлогыг аймгийн төсөвт төвлөрүүлж, тайланд онд 8086,0 сая төгрөгийн үр өгөөж аудит хийсэн байгууллагуудаар хүлээн зөвшөөрүүлж нэг төгрөгт ноогдох үр өгөөж 34,5 төгрөг болсон нь өмнөх оноос 5 төгрөгөөр өссөн байна.

Нийт аудитад хамрагдсан байгууллагуудын 71.7 хувь буюу 134 байгууллагын тайлан “зөрчилгүй санал дүгнэлт”, 26.8 хувь буюу 50 байгууллагын тайлан тодорхой түвшний алдаатай илэрхийлэгдэж, уг алдааг залруулсанаар “Хязгаарлалттай санал дүгнэлт”, 1 хувь буюу 2 байгууллага “Сөрөг санал дүгнэлт”, 05 хувь буюу 1 байгууллага “Татгалзсан санал дүгнэлт”- ийг тус тус авсан байна.



Боловсролын салбар нь

2016-2017 оны хичээлийн жилд 21 орон тоотой ажиллаж, боловсролын 86 нэгжийг харъяалан тэдгээрийг захиргааны болон мэргэжил арга зүйн удирдлагаар ханган ажиллаж байна.

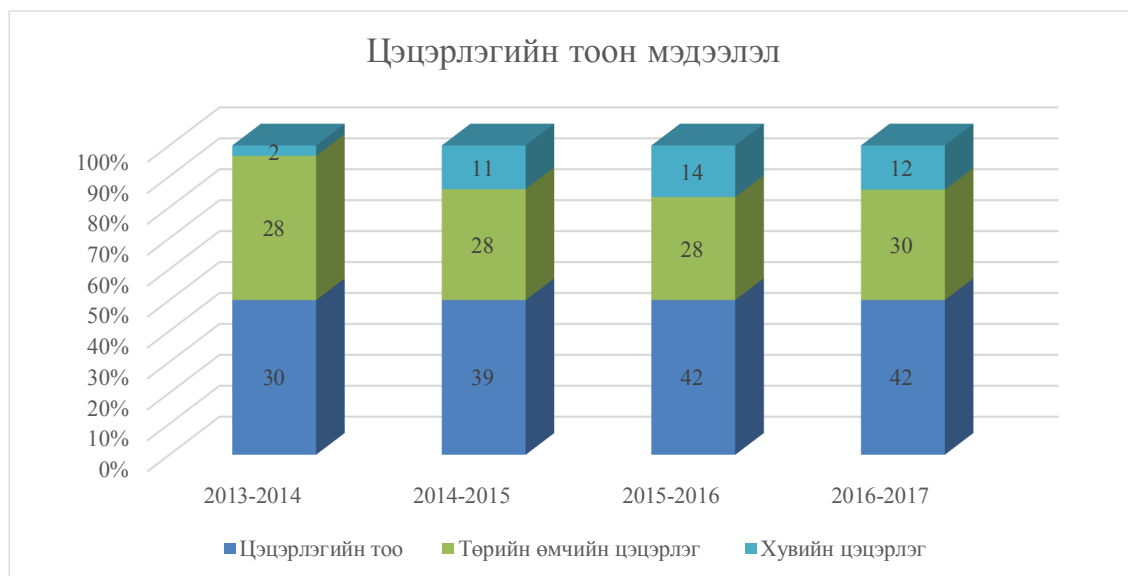


2016-2017 оны хичээлийн хувийн өмчийн 2 цэцэрлэг ажиллахгүй болж төрийн өмчийн 14 дүгээр цэцэрлэг ашиглалтад оржээ.

Хичээлийн жил	Нийт сургууль, цэцэрлэг			Үүнээс:					
				Сургууль			Цэцэрлэг		
	Нийт	Аймгийн төв	Эзлэх %	Нийт	Аймгийн төв	Эзлэх %	Нийт	Аймгийн төв	Эзлэх %
2013-2014	55	22	40	24	7	29,2	31	15	48,4
2014-2015	63	30	47,6	24	7	29,2	39	23	58,9
2015-2016	67	33	49,3	24	7	29,2	43	26	60,5
2016-2017	67	32	47,8	25	7	28	42	25	60

СУРГУУЛИЙН ӨМНӨХ БОЛОВСРОЛЫН БАЙГУУЛЛАГА

2016-2017 оны хичээлийн жилд төрийн өмчийн 30, хувийн өмчийн 12 нийт 42 цэцэрлэгийн өдрийн 186 бүлэгт 5857 хүүхэд, хувилбарт сургалтын 46 бүлэгт 1304 хүүхэд хамрагдаж байгаа нь 2015-2016 оны хичээлийн жилтэй харьцуулахад сургуулийн өмнөх боловсролд хамрагдсан хүүхдийн тоо 219 буюу 3.15 хувиар өмнөх оноос өссөн байна.



Сургуулийн өмнөх боловсролын хамран сургалт /бохир жин/

Хичээлийн жил	Хамрагдвал зохих хүүхдийн тоо	Хамрагдсан хүүхдийн тоо	Хамран сургалтын хувь
2014-2015	7473	6493	86.9%
2015-2016	8000	6995	87.4%
2016-2017	8773	7161	81.6%

Сургуулийн өмнөх боловсролын баруун бүсийн хамран сургалт

/бохир жин 2016-2017 он/

Аймаг	Хамрагдвал зохих хүүхдийн тоо	Хамрагдсан хүүхдийн тоо	Хамран сургалтын хувь
Баян-Өлгий	10470	6701	64%
Завхан	7326	6142	83.8%
Увс	8137	6767	83.2%
Говь-Алтай	5053	4438	87.8%
Ховд	8773	7161	81.6%
Баруун бүс	39759	31209	78.5%

Сургуулийн өмнөх боловсролын хамран сургалт, /Цэвэр жин/

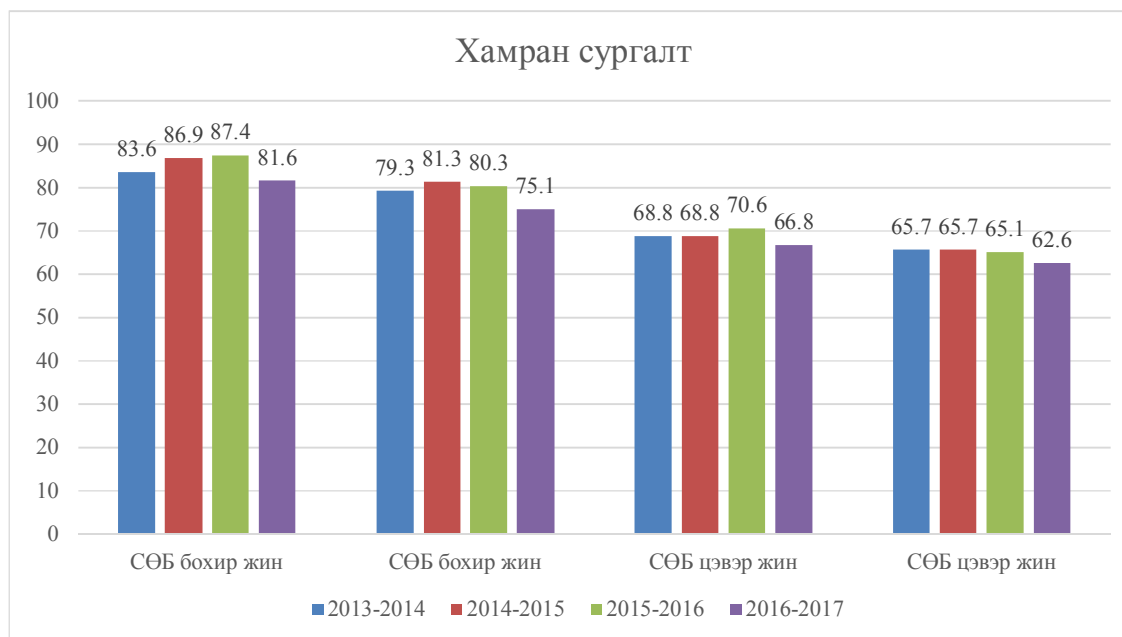
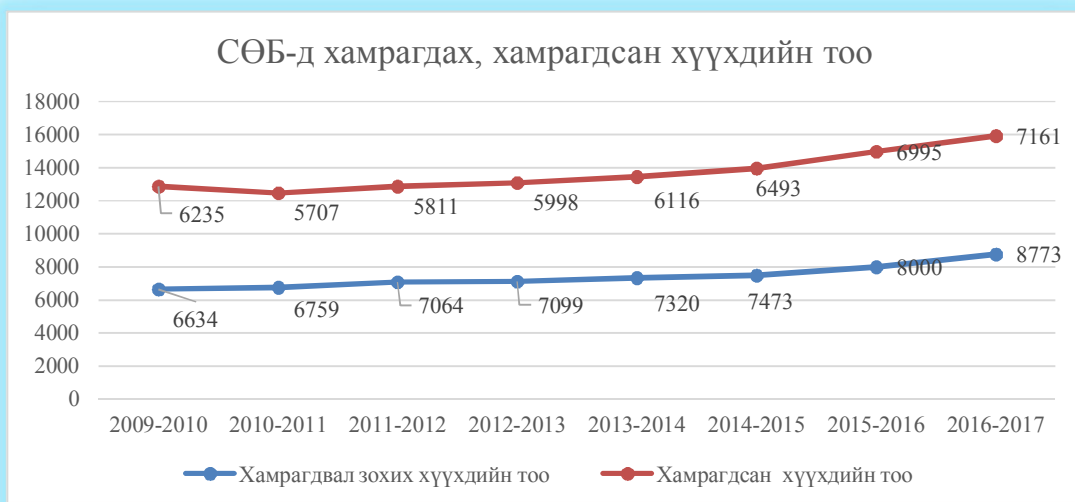
Хичээлийн жил	Хүн амын тоо /1-4 нас 2015 он/	СӨБ-д хамрагдаж буй 2-5 насны хүүхэд	Хамран сургалтын хувь
2011-2012	7064	5197	73.6%
2012-2013	7099	5429	76.5%
2013-2014	7320	5804	79.3%
2014-2015	7473	6079	81.3%
2015-2016	8000	6422	80.3%
2016-2017	8773	6592	75.1%

Ховд аймгийн нийгэм эдийн засгийн танилцуулга 2016 он

Сургуулийн өмнөх боловсролын баруун бүсийн хамран сургалт

/Цэвэр жин 2016-2017 он/

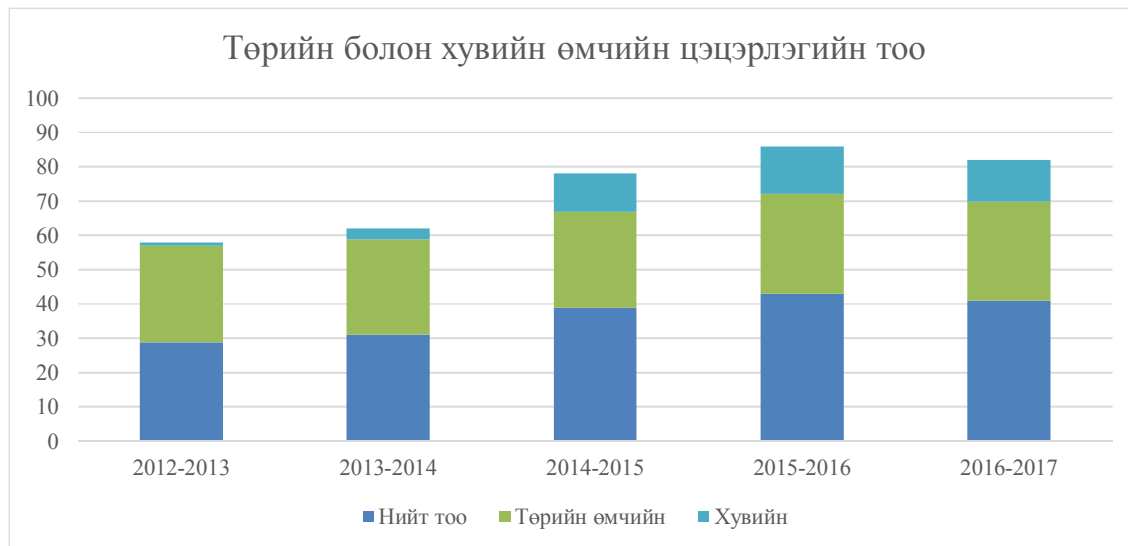
Аймаг	Хүн амын тоо /1-4 нас 2015 он/	СӨБ-д хамрагдаж буй 2-5 насны хүүхэд	Хамран сургалтын хувь
Баян-Өлгий	10470	6070	58%
Говь-Алтай	5053	4352	86.1%
Завхан	7326	5728	78.2%
Увс	8137	6577	80.8%
Ховд	8773	6592	75.1%
Бүсийн	39759	29319	73.7%



Ховд аймгийн нийгэм эдийн засгийн танилцуулга 2016 он

Хамран сургалтын графикаас харахад цэцэрлэгт хамрагдах насны хүүхдийн хамрагдалт өмнөх оноос өссөн байна. Энэ нь өнгөрсөн хичээлийн жилд болон энэ хичээлийн жилд төрийн өмчийн цэцэрлэгийн үйл ажиллагаа хэвийн сайн ажиллаж, төрийн өмчийн цэцэрлэг нэмэгдсэн, хувийн өмчийн цэцэрлэгийг шинээр байгуулах иргэн, аж ахуй нэгж компанид дэмжлэг үзүүлсний бодитой үр дүн юм.

2016-2017 оны хичээлийн жилд төрийн өмчийн 30 цэцэрлэгт 198, хувийн өмчийн 12 цэцэрлэгт 23 үндсэн багш ажиллаж байна. Эдгээрээс Эрдэнэбүрэн сумын төвд хувийн өмчийн нэг цэцэрлэг ажиллаж байна.





2016-2017 оны хичээлийн жилд төрийн өмчийн 162, хувийн өмчийн 24, нийт 186 бүлэг хичээллэж байна. Энэ хичээлийн жилд хувилбарт сургалтанд ээлжийн 8, нүүдлийн 38 нийт 46 бүлэг хичээллэсэн.



ЕРӨНХИЙ БОЛОВСРОЛЫН СУРГУУЛЬ / 2016-2017 оны хичээлийн жил/

2016-2017 оны хичээлийн жилд төрийн өмчийн ерөнхий боловсролын 25 сургуулийн 693 бүлэгт 18124 хүүхэд суралцаж байна. Суралцагчдын тоо өмнөх хичээлийн жилийнхээс 137 суралцагч буюу 0.75 хувиар буурсан байна.

Бага боловсролын хамран сургалт, /Бохир жин/

Хичээлийн жил	Хүн амын тоо	Бага боловсролд хамрагдаж байгаа болон дунд ангид сурч байгаа 6-10 настай хүүхэд	Хамран сургалтын хувь
2014-2015	8079	7911	97.9
2015-2016	8292	8216	99.1
2016-2017	8802	8440	95.8

Бага боловсролын хамран сургалт, /Цэвэр жин/

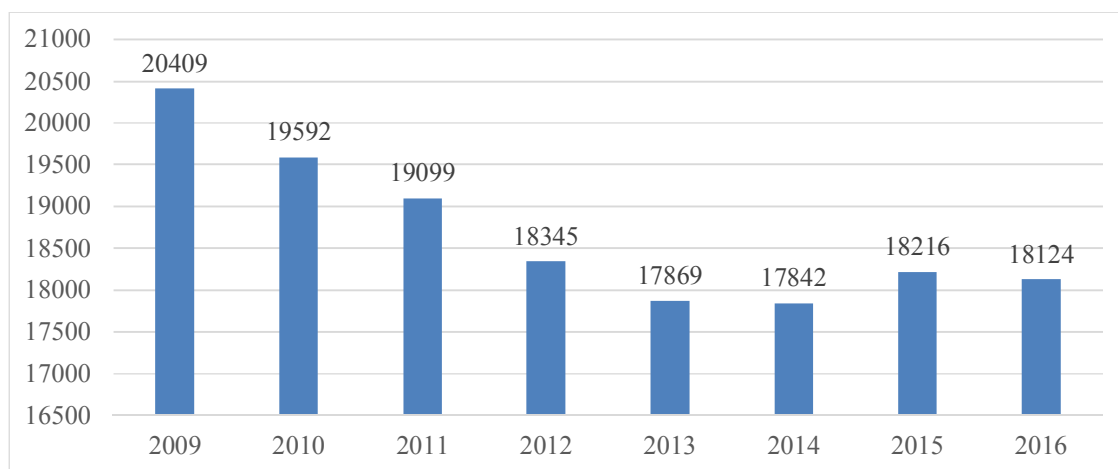
Ховд аймгийн нийгэм эдийн засгийн танилцуулга 2016 он

Хичээлийн жил	Хүн амын тоо	Бага боловсролд хамрагдаж байгаа хүүхэд	Хамран сургалтын хувь
2014-2015	8079	7819	96.8
2015-2016	8292	8135	98.1
2016-2017	8802	8367	95.1

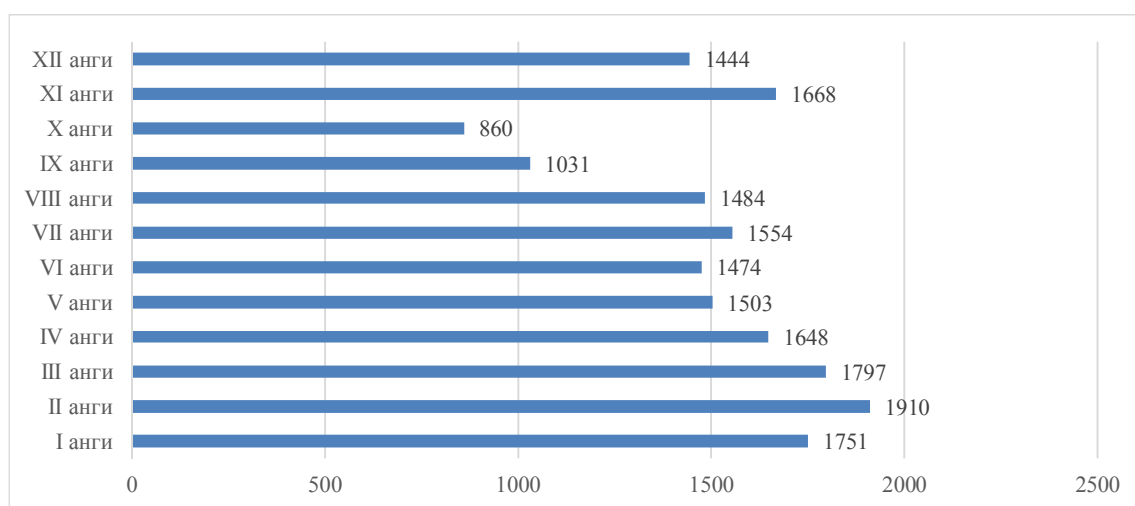
Суурь боловсролын хамран сургалт

Хичээлийн жил	ЕБС-д сурч байгаа 11-14 настай суралцагч	Хүн амын тоо	Хамран сургалтын хувь
2013-2014	5987	6477	92.4
2014-2015	5968	6339	94.1
2015-2016	5997	6049	99.14
2016-2017	5992	5619	94

Ховд аймгийн ерөнхий боловсролын сургуульд суралцагчдын тоо



Анги бүлэгт суралцаж байгаа суралцагчдын тоо



2016-2017 оны хичээлийн жилд нэгдүгээр ангид 1751 хүүхэд элсэн орсон нь 2015-2016 оны хичээлийн жилийнхээс 205 хүүхдээр буюу 10.5 хувиар буурсан байна. 2015 оны хүн амын

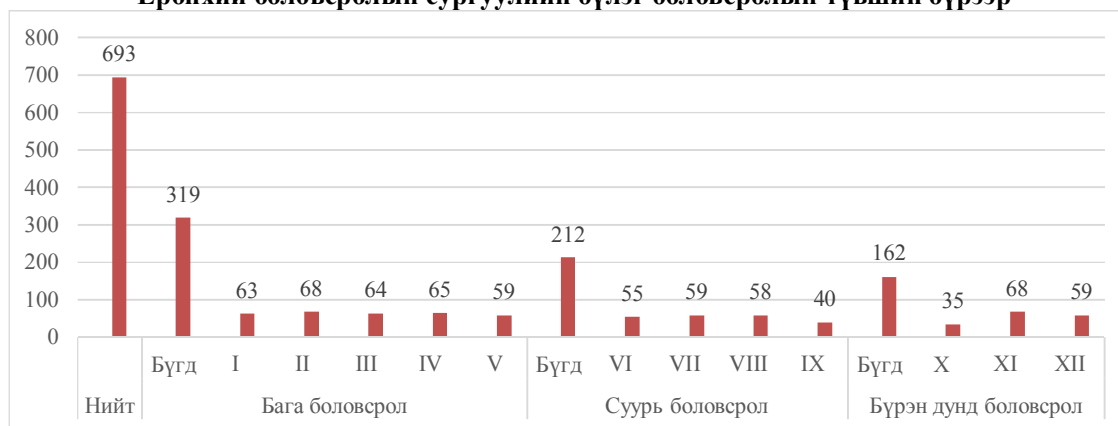
Ховд аймгийн нийгэм эдийн засгийн танилцуулга 2016 он

тооноос тооцоо хийж үзэхэд 1 дүгээр ангид элсэн орох 6 настай хүүхдийн тоо 1794 байгаагаас элссэн хүүхдийн тоо 1547 буюу элсээгүй 247 хүүхэд байна.

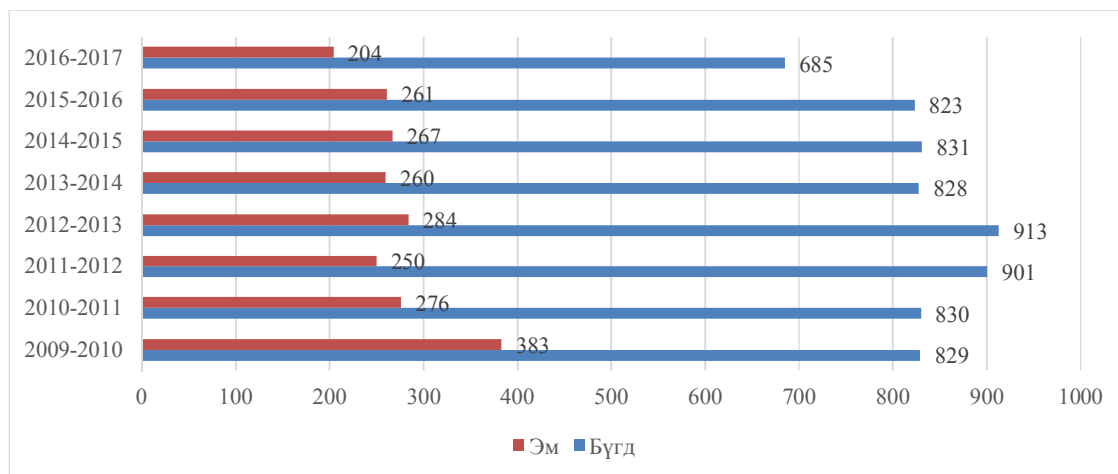
Нэгдүгээр ангийн элсэлтийн болон хамрагдалтын хувь

Он	6 настай хүн амын тоо	6 настай элсэгч	6 настай суралцагч	Элсэлтийн хувь	Хамрагдалтын хувь
2013-2014	1684	1517	1616	90.1	95.96
2014-2015	1886	1756	1787	93.1	94.8
2015-2016	1882	1799	1811	95.6	96.2
2016-2017	1794	1547	1565	86.2	87.2

Ерөнхий боловсролын сургуулийн бүлэг боловсролын түвшин бүрээр

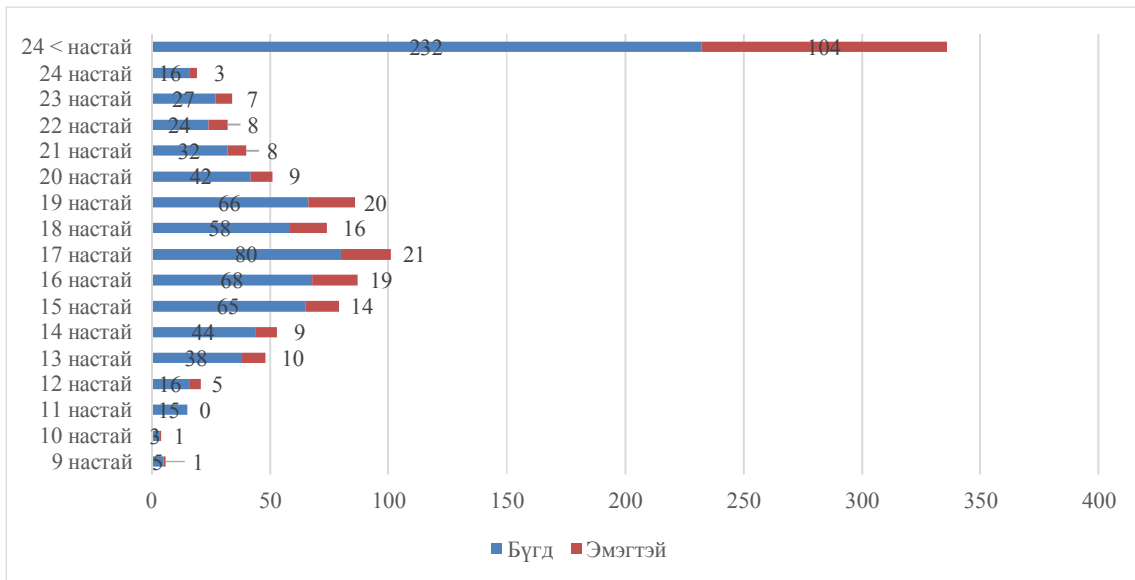


Дүйцсэн хөтөлбөрөөр суралцагчдын тоо

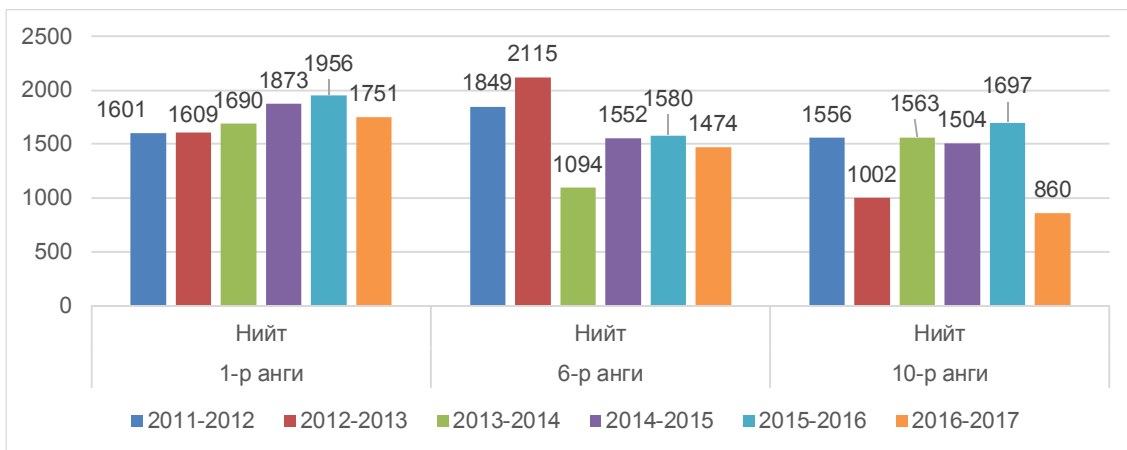


Дүйцсэн хөтөлбөрөөр суралцагсaдын насны ангилал

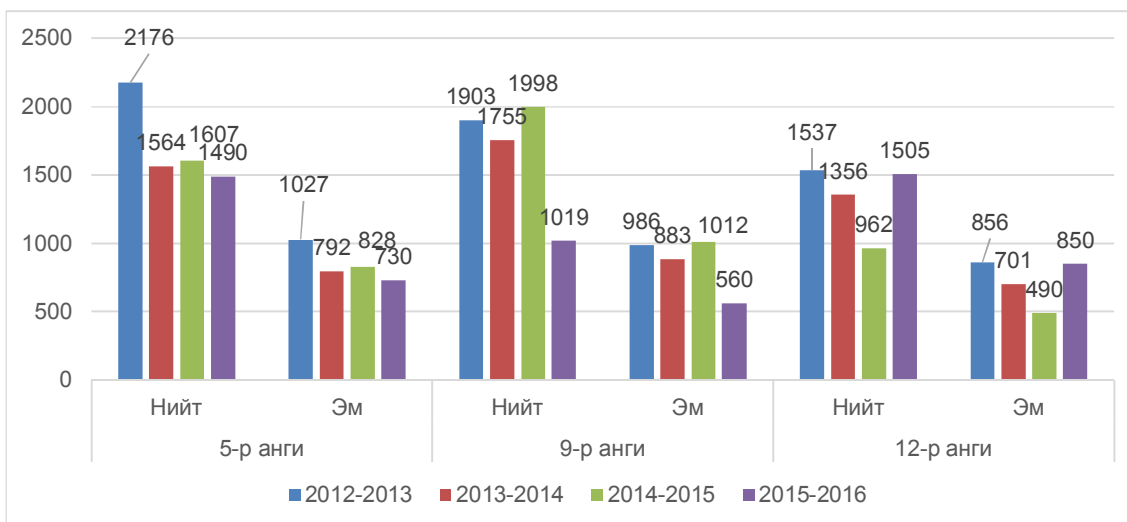
Ховд аймгийн нийгэм эдийн засгийн танилцуулга 2016 он



Ерөнхий боловсролын сургуульд элсэгчдийн тоо



Ерөнхий боловсролын сургууль өдрөөр төгсөгчдийн тоо

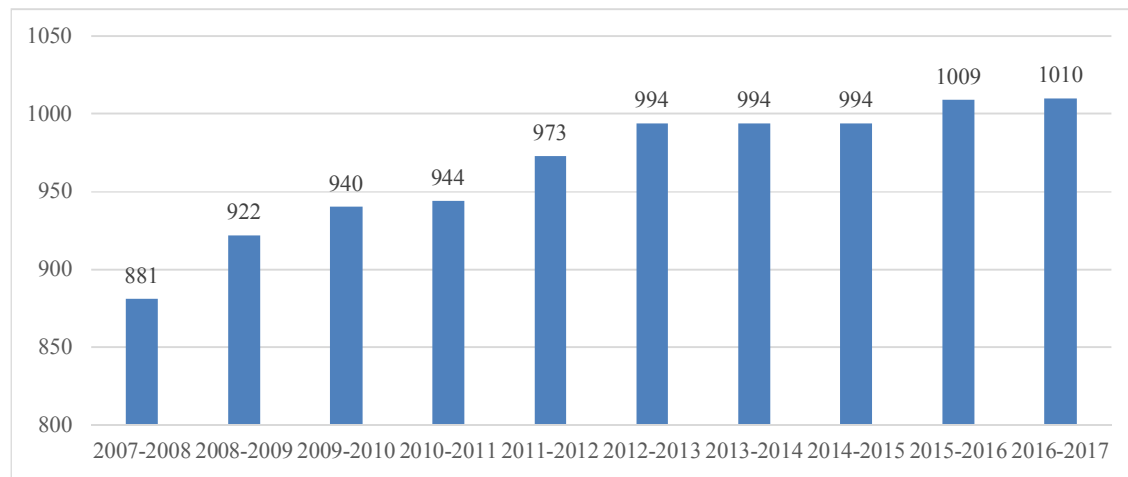


Ховд аймгийн нийгэм эдийн засгийн танилцуулга 2016 он

2016-2017 оны хичээлийн жилд 17 сумын 21 дотуур байранд 1903 хүүхэд амьдарч, сурч хүмүүжиж байна.

№	Үзүүлэлт	2013-2014	2014-2015	2015-2016	2016-2017
1	Дотуур байрны тоо	19	17	21	21
2	Дотуур байрны хүчин чадал	1960	2025	2000	2150
3	Дотуур байранд хүсэлт гаргасан хүүхэд	1927	2075	2143	2075
4	Дотуур байранд амьдарч байгаа хүүхэд	1846	1894	1989	1903
5	Нийт ажиллагсад	203	208	219	236
6	Дотуур байрны багш	27	29	32	30
7	Дотуур байрны ажилтан	176	179	187	206

Ховд аймгийн ЕБС-д 2016-2017 оны хичээлийн жилд нийт 1010 багш, албан бус боловсролын 19 багш, 845 ажиллагчид ажиллаж байна.



ЕБС-ийн нийт үндсэн багш нар 1010 байгаагийн 319 нь бага ангид, 413 нь дунд ангид, 278 нь ахлах ангид багшилж байна. Ховд их сургуулийн дэргэдэх ахлах сургуульд 14 багш багшилж байна.

Үндсэн багш нар нийт ажиллагчдын 55,0 хувийг эзэлж байна. Сургуулийн захирал 25, сургуулийн сургалтын менежер-56, нийгмийн ажилтан -25 байна.

