



# ХОВД АЙМГИЙН СТАТИСТИКИЙН ХЭЛТЭС

## ХОВД АЙМГИЙН НИЙГЭМ, ЭДИЙН ЗАСГИЙН БАЙДАЛ



2020/11

[KHOVD.NSO.MN](http://KHOVD.NSO.MN)

УНДЭСНИЙ СТАТИСТИК  
ХОВД АЙМГИЙН  
НИЙГЭМ, ЭДИЙН ЗАСГИЙН  
БАЙДАЛ  
2020/11

**WWW.1212.MN** СТАТИСТИКИЙН МЭДЭЭЛЛИЙН НЭГДСЭН САН

Статистик



Мэдээ, мэдээлэл



Номын сан



Мэдлэгээ шалгах  
ТОГЛОМ



Валютын ханш



аппликейнаас

**СТАТИСТИКИЙН мэдээллээ аваарай**

**Data lab**

тооллого судалгааны  
микро мэдээллийн сан



**Social network**



[www.facebook.com/StatisticMongolia/](http://www.facebook.com/StatisticMongolia/)



[www.twitter.com/statistic\\_mn](http://www.twitter.com/statistic_mn)

**Лавлах утас**



**1900-1212**

**Цахим шуудан**



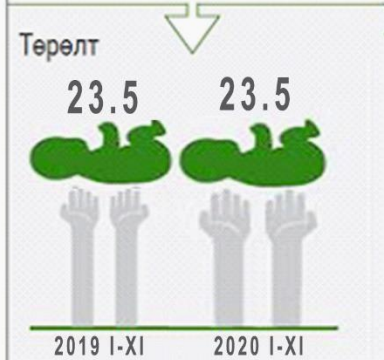
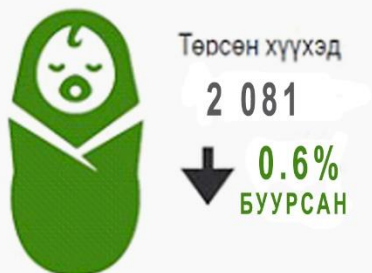
[information@nso.mn](mailto:information@nso.mn)

## ГАРЧИГ

Хүн ам .....	4
Бүртгэлтэй ажилгүй иргэд .....	6
Эрүүл мэнд .....	8
Гэмт хэрэг .....	11
Үнэ .....	15
Банкны мэдээлэл .....	17
Нийгмийн даатгал .....	18
Халамж .....	22
Аж үйлдвэр .....	24
Цаг уур .....	29
Гадаадын иргэдэд үзүүлж буй үйлчилгээ .....	30
Зоонозын өвчин судлал .....	30
Газар тариалан .....	33

ХҮН АМ, 2020 оны эхний 11 сард, өмнөх оны мөн үеэс

ᠮᠣᠩᠭᠡᠯᠡ

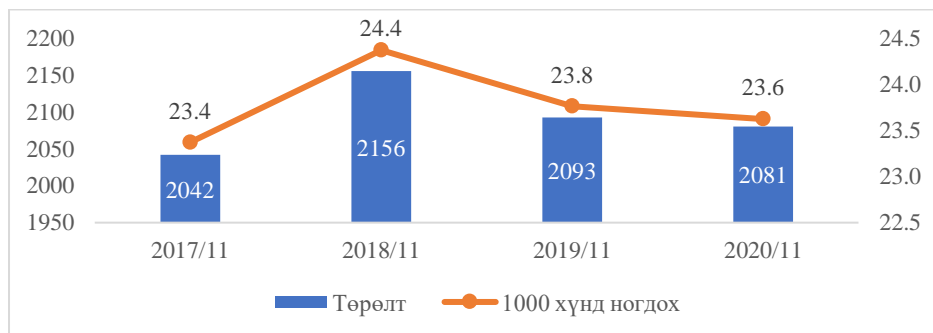


## ХҮН АМ



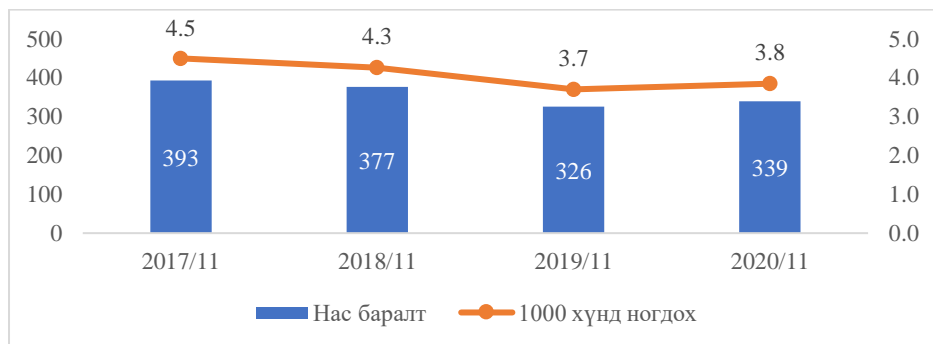
Ховд аймгийн хэмжээнд 2020 оны эхний 11 сард 2072 эх амаржиж, 2081 хүүхэд төрүүлсэн нь өмнөх оны мөн үеэс амаржсан эх 11 буюу 0.5 хувиар, төрсөн хүүхэд 12 буюу 0.6 хувиар тус тус буурчээ.

График 1. Төрөлт, жил бүрийн эхний 11 сарын байдлаар



1000 хүнд ногдох төрөлт өмнөх оны мөн үеэс 0.2 пунктээр буурсан, 2017 оныхоос 0.2 пунктээр өссөн байна.

График 2. Нас баралт, жил бүрийн эхний 11 сарын байдлаар



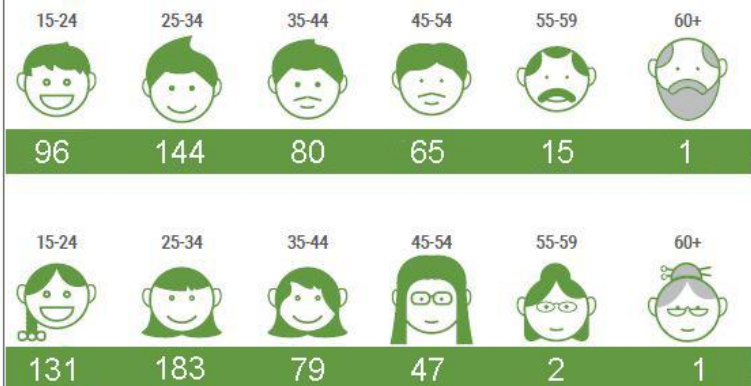
Нас баралт 339 болж, өмнөх оны мөн үеэс 13 буюу 3.9 хувиар өсчээ. 1000 хүнд ногдох нас баралт 3.8, төрөлт 23.6, ердийн өсөлт 19.8 байна. 1000 хүнд ногдох нас баралт өмнөх оны мөн үеэс 0.1 пунктээр өссөн байна.

# БҮРТГЭЛТЭЙ АЖИЛГҮЙ ИРГЭД, 2020 оны 11 дугаар сарын эцэст

ᠪᠦᠷᠲᠦᠭᠡᠯᠲᠡᠢ ᠠᠵᠢᠯᠭᠦᠢ ᠶᠢᠷᠭᠡᠳᠤ



## Насны бүлгээр



Хөдөлмөр эрхлэлтийн байгууллагад шинээр бүртгүүлсэн, ажилд зуучлагдан орсон иргэд, 2020 оны эхний 11 сард



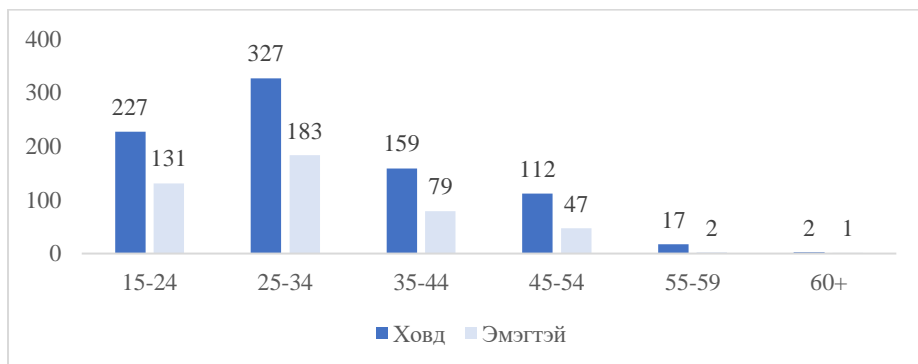
## БҮРТГЭЛТЭЙ АЖИЛГҮЙ ИРГЭД

Бүртгэлтэй ажилгүй иргэд сарын эхэнд 817 байсан бол сарын эцэст 844 болж буурсан байна. 11 сард 27 иргэн шинээр бүртгүүлж, бүртгэлтэй байсан 13 иргэн ажилд зуучлагдан орсон байна.

График 3. Бүртгэлтэй ажилгүй иргэд, боловсролын түвшин хүйсээр, 2020 оны 11 дугаар сарын эцэст



График 4. Бүртгэлтэй ажилгүй иргэд, насны бүлэг, хүйсээр, 2020 оны 11 дугаар сарын эцэст



Аймгийн хэмжээнд 65.6 хувь нь 15-34 насны залуучууд эзэлж байна. Нийт ажилгүй иргэдийн 52.5 хувь нь эмэгтэйчүүд байна.

## ЭРҮҮЛ МЭНД, 2020 оны эхний 11 сард

ᠡᠷᠦᠭᠡᠮᠡᠨᠢᠯᠡᠭᠲᠡ  
ᠬᠡᠪᠲᠡᠨ  
ᠡᠮᠴᠢᠯᠡᠭᠡᠯᠡᠭᠴᠢᠳᠤ

Эмнэлэгт  
хэвтэн  
эмчлүүлэгчид



2019 I-XI 20 588

2020 I-XI 21 950



Нийт халдварт өвчнөөр өвчлөгчид



2019 I-XI 652

2020 I-XI 517



Нялхсын эндэгдлийн түвшин (1000 амьд төрөлтөд ногдох)	2019 I-XI	16.7
	2020 I-XI	12.5

5 хүртэлх насны хүүхдийн эндэгдлийн түвшин (1000 амьд төрөлтөд ногдох)	2019 I-XI	20.5
	2020 I-XI	16.3

## ЭРҮҮЛ МЭНД



Аймгийн хэмжээнд 2020 оны эхний 11 сарын байдлаар 2072 эх амаржсан нь өмнөх оны мөн үеэс 11 аар буюу 0.5 хувиар буурсан байна.

Амьд төрсөн хүүхдийн 2081 буюу 52 хувийг эрэгтэй 48 хувийг эмэгтэй хүүхэд эзэлж байна.

Нийт нас баралт 11 дүгээр сарын байдлаар 339 тохиолдол бүртгэгдсэнээс эрэгтэй 206 буюу 60.8 хувь, эмэгтэй 133 буюу 39.2 хувь, эмнэлэгт нас барсан хүний тоо 57 буюу 16.8 хувь байна. 2020 оны 11 дугаар сарын байдлаар эхийн эндэгдлийн тохиолдол 1 байна.

Хүснэгт 1. Нас баралт, эх, хүүхдийн эндэгдэл, эхний 11 сарын байдлаар

Үзүүлэлт	2019 I-XI	2020 I-XI	2020 I-XI %
			2019 I-XI
Нас баралт	326	339	104.0
Эмнэлэгт нас барсан	59	57	96.6
Гэртээ (бусад газарт)	267	282	105.6
Эхийн эндэгдэл	1	1	100.0
Тав хүртлэлх насны хүүхдийн эндэгдэл	8	8	100.0
Нялхсын эндэгдэл	35	26	74.3
Нярайн эндэгдэл / төрөөд 28 хоногийн дотор/	11	3	27.3

Хүснэгт 2. Халдварт өвчин, төрлөөр, эхний 11 сарын байдлаар

Үзүүлэлт		2019/11	2020/11	<u>2020/11</u> <u>2019/11</u>
<b>Нийт халдварт өвчин</b>		652	517	79.3
<b>Амьсгалын замын халдвар</b>	Сүрьеэ	38	44	115.8
	Улаан эсэргэнэ	7	1	14.3
	Менингококк	0	1	-
	Гахайн хавдар	0	1	-
	Салхин цэцэг	235	29	12.3
	Гар хөл амны өвчин	6	6	100.0
	Нийт	286	82	28.7
<b>Вируст хепатит</b>		13	8	61.5
<b>Зоонозын болон мал амьтнаас хүн халдварладаг өвчин</b>	Тарваган тахал	0	4	-
	Бруцеллөз	1	0	0.0
	Спирохетээр сэдээгдсэн бусад халдвар	2	0	0.0
	Хачигт рикеттиоз	2	5	250.0
	Нийт	5	9	180.0
<b>Ёлом /Арьс салстаар халдварлах өвчин/</b>		6	3	50.0
<b>Бэлгийн замаар дамжих халдвар</b>	Тэмбүү	155	181	116.8
	Гоногокт халдвар	38	53	139.5
	Трихомониаз	85	119	140.0
	Нийт	278	353	127.0
<b>Арьсны мөөгөнцөртөх өвчин</b>		61	62	101.6
<b>Бусад</b>		3	0	0.0

Халдварт өвчин 11 дүгээр сарын байдлаар 517 тохиолдол буюу 10 000 хүн амд 58.7 байна. Өмнөх оны мөн үеээс 135 тохиолдлоор буурсан байна. Нийт халдварт өвчний 68.3 хувийг бэлгийн замаар дамжих өвчин, 8.5 хувийг сүрьеэ, 5.6 хувийг салхин цэцэг өвчин тус тус эзэлж байна.



## ГЭМТ ХЭРЭГ,

НТГ  
УТГ  
СХУ



Нийт бүртгэгдсэн гэмт хэрэг

2019 I-XI

303

2020 I-XI

392

18.5% ↓

Гэмт хэргийн улмаас



Хохирсон хүн

396



Гэмтсэн хүн

131



Нас барсан хүн

15

## Гэмт хэрэг

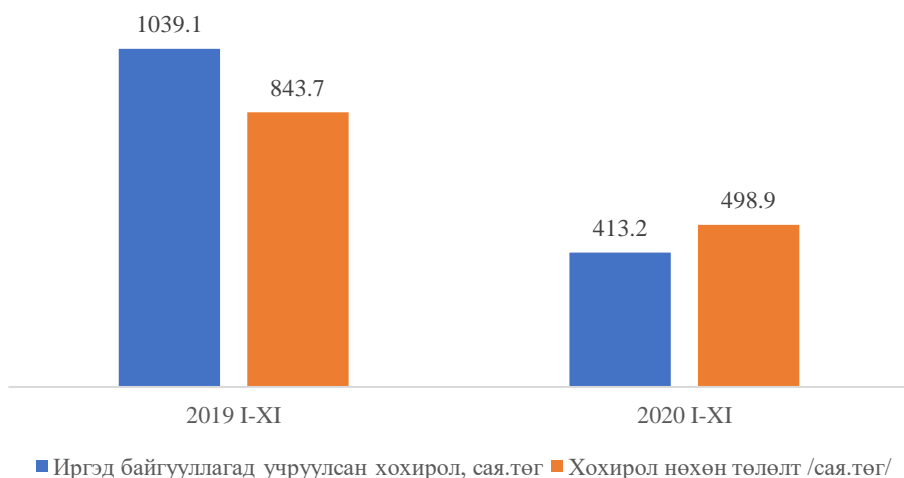
Энэ оны эхний 11 сард бүртгэгдсэн гэмт хэргийн тоо 392 болж өнгөрсөн оны мөн үеэс 89 (18.5%) -аар буурчээ. Гэмт хэргийн улмаас 131 хүн гэмтэж, 396 иргэн хохирсон байна.

Хүний эрүүл мэнд халдашгүй байдлын эсрэг гэмт хэрэг 5.0, хүний эрүүл мэндэд хөнгөн хохирол учруулах гэмт хэрэг 7.7, хүний эрүүл мэндэд хүнд хохирол санаатай учруулах гэмт хэрэг 4 дахин, хөрөнгө завших гэмт хэрэг 11.5, тээврийн хэрэгсэл зөвшөөрөлгүй авч явах гэмт хэрэг 3.5 дахин, гэр бүлийн хүчирхийллийн гэмт хэрэг 4.6 дахин тус тус өсч, өмчлөх эрхийн эсрэг гэмт хэрэг 30.8, хулгайлах гэмт хэрэг 42.9, хүний эрүүл мэндэд хүндэвтэр хохирол санаатай учруулах 57.1, авилгын гэмт хэрэг 87.5 хувиар тус тус буурчээ.

Гэмт хэргийг үйлдэгдсэн байдлаар нь авч үзвэл гэр бүлийн хүчирхийллийн улмаас 23, согтуугаар үйлдэгдсэн 107, гудамж талбайд 42, гэр орон сууцанд 118, бүлэглэн үйлдсэн 33 гэмт хэрэг бүртгэгджээ.

Гэмт хэрэг үйлдсэн хүний тоо 367 болж, өмнөх оноос 5 хүнээр буурсан байна. Гэмт хэрэг үйлдэгдсэн байдлаар авч үзвэл эмэгтэй хүн оролцсон 25 хэрэг, хүүхэд оролцсон 16 хэрэг гарсан байна. Гэмт хэргийн улмаас 843,7 сая төгрөгийн хохирол учраад байгаа нь өнгөрсөн оны мөн үеэс 195.4 сая (18.7%) сая төгрөгөөр буурч, иргэд байгууллагад учруулсан нийт хохирлын 498.9 сая төгрөг буюу 20.7 хувийг нөхөн төлүүлжээ. Хэрэг бүртгэл, мөрдөн байцаалтын үед 245.6 сая төгрөгийн хөрөнгө битүүмжилсэн байна.

График 5. Хохирол, нөхөн төлөлт сая.төгрөг



ХОВД АЙМГИЙН НУТАГ ДЭВСЭРТ 2020 ОНЫ ЭХНИЙ 11 САРД БҮРТГЭГДСЭН  
ГЭМТ ХЭРЭГ

Асуулт		2019 оны эхний 11 сар	2020 оны эхний 11 сар	Өсөлт бууралт хувиар
Нийт бүртгэгдсэн гомдол мэдээлэл		2788	2865	2.7%
Үүнээс	Гэмт хэргийн шинжтэй	844	828	-1.9%
	Зөрчлийн шинжтэй	1941	2037	4.9%
Бүртгэгдсэн гэмт хэрэг		481	392	-18.5%
Илрээгүй хэрэг		187	87	-53.4%
Илрүүлэлтийн хувь		43.8%	58.0%	14.2%
Согтуугаар үйлдэгдсэн		87	107	22.9%
Бүлэглэн үйлдэгдсэн		53	33	-37.7%
Эмзэгтэй хүн оролцсон		35	25	-28.5%
Гэр бүл хүчирхийллийн улмаас		5	23	4.6 дахин
Хүний амьд явах эрхийн эсрэг гэмт хэрэг		8	5	-37.5%
Үүнээс	Хүний эрүүл мэндийн халдашгүй байдлын эсрэг гэмт хэрэг	100	105	5.0%
	Бусдын амиа хорлоход хүргэх гэмт хэрэг	8	1	-87.5%
Үүнээс	Хүний эрүүл мэндэд хүнд хохирол санаатай учруулах	1	4	4 дахин
	Хүний эрүүл мэндэд хүндэтгэр хохирол санаатай учруулах	7	3	-57.1%
	Хүний эрүүл мэндэд хөнгөн хохирол санаатай учруулах	90	97	7.7%
	Гэр бүлийн хүчирхийлэл үйлдэх	1	1	
Өмчлөх эрхийн эсрэг гэмт хэрэг		276	191	-30.8%
Үүнээс	Хулгайлах гэмт хэрэг	114	65	-42.9%
	Хувийн өмчийг хулгайлах гэмт хэрэг	106	59	-44.3%
	Авто тээврийн хэрэгсэл хулгайлах гэмт хэрэг	4	2	-50.0%
	Залилах гэмт хэрэг	51	44	-13.7%
	Дээрэмдэх гэмт хэрэг	7	7	
	Хөрөнгө завших гэмт хэрэг	26	29	11.5%
	Эд хөрөнгө устгах, гэмтээх, үргэгдүүлэх гэмт хэрэг	7	4	-42.8%
	Мал хулгайлах гэмт хэрэг	54	32	-40.7%
Үүнээс	Хөдөлгөөний аюулгүй байдал, тээврийн хэрэгслийн ашиглалтын журмын эсрэг гэмт хэрэг	29	29	
	Авилгын гэмт хэрэг	7	1	-85.7%
	Хүний бэлгийн эрх чөлөө, халдашгүй байдлын эсрэг	10	12	20,0%
	Олон нийтийн аюулгүй байдал, ашиг сонирхлын эсрэг гэмт хэрэг	2	3	50,0%
	Нийтийн албаны ашиг сонирхолын эсрэг гэмт хэрэг	6	5	-16.6%

**Гэмт хэрэг:** Монгол Улсын Эрүүгийн хуулийн тусгай ангид заасан нийгэмд аюултай гэм буруутай үйлдэл, эс үйлдэхүйг ойлгоно. 16, түүнээс дээш насны 10000 хүнд ногдох бүртгэгдсэн гэмт хэрэг: Тухайн хугацаанд бүртгэгдсэн нийт гэмт хэргийн тоог 16, түүнээс дээш насны хүн амын жилийн дундаж тоонд харьцуулж, 10000- аар үржүүлж тооцно.

**Хохирогч:** Монгол Улсын “Эрүүгийн хэрэг хянан шийдвэрлэх тухай” хуульд заасны дагуу гэмт хэргийн улмаас амь нас, эрүүл мэнд, бусад эрх, эрх чөлөө, эд хөрөнгийн болон эд хөрөнгийн бус хохирол хүлээсэн хүн, хуулийн этгээдийг ойлгоно.

**Гэмт хэргийн хохирол:** Монгол Улсын Эрүүгийн хуулийн тусгай ангид заасан гэмт хэргийн улмаас хүний амь нас, эрүүл мэнд, эд хөрөнгө, бусад эрх, эрх чөлөө, нийтийн болон үндэсний ашиг сонирхол, аюулгүй байдалд шууд учирсан үр дагаврыг гэмт хэргийн хохиролд тооцно. Яллагдагч: Монгол Улсын “Эрүүгийн хэрэг хянан шийдвэрлэх тухай” хуульд заасны дагуу эрүүгийн хэрэг үүсгэж яллагдагчаар татах тогтоолтой танилцсан сэжигтнийг ойлгоно.

**Авлигын гэмт хэрэг:** Монгол Улсын Эрүүгийн хуулийн 22 дугаар бүлэгт зааснаар авлигын гэмт хэрэгт эрх мэдэл, албан тушаалын байдлаа урвуулан ашиглах, гадаад улсын төрийн байгууллага, олон улсын байгууллагын албан тушаалтан эрх мэдлээ урвуулан ашиглах, хахууль авах, хахууль өгөх, гадаад улсын төрийн байгууллага, олон улсын байгууллагын албан тушаалтныг хахуульдах, улсын нөөцийг хууль бусаар зарцуулах, үрэгдүүлэх, төсвийн хөрөнгийг зориулалтын бусаар зарцуулах, төрийн өмчийн төсвийн бус хөрөнгийг зориулалтын бусаар зарцуулах, үндэслэлгүйгээр хөрөнгөжих, дураараа аашлах, хуулийн этгээдийн эрх мэдлийг урвуулан ашиглах гэмт үйлдлүүдийг хамруулна.

## ҮНЭ

Хэрэглээний бараа, үйлчилгээний үнэ 2020 оны 11 дүгээр сард Ховд аймгийн хэмжээнд өмнөх сараас 0.1 хувь, өмнөх оны эцсээс 0.0 хувь, өмнөх оны мөн үеэс 1.3 хувиар хувиар өссөн байна.

Хэрэглээний бараа, үйлчилгээний үнэ 2020 оны 11 дүгээр сард өмнөх оны мөн үеэс 1.3 хувиар өсөхөд хүнсний бараа, ундаа, усны бүлгийн үнэ дүнгээрээ 0.1 хувь , согтууруулах ундаа, тамхины бүлгийн үнэ дүнгээрээ 0.8 хувь, хувцас, бөс бараа, гутлын бүлгийн үнэ дүнгээрээ 1.8 хувь, орон сууц, ус, цахилгаан, хийн болон бусад түлшний бүлгийн үнэ дүнгээрээ 0.6 хувь , эм тариа, эмнэлгийн үйлчилгээний бүлгийн үнэ дүнгээрээ 2.1 хувиар өссөн нь голлон нөлөөлсөн хэдий ч гэр ахуйн тавилга, хэрэгсэлийн бүлгийн үнэ 0.1 хувиар буурсан байна.

Хэрэглээний бараа, үйлчилгээний үнэ 2020 оны 11 дүгээр сард өмнөх оны эцсээс 0.1 хувиар өсөхөд хүнсний бараа, ундаа, усны бүлгийн үнэ дүнгээрээ 5.3 хувь, хувцас, бөс бараа, гутлын бүлгийн үнэ дүнгээрээ 1.7 хувь, согтууруулах ундаа, тамхины бүлгийн үнэ дүнгээрээ 0.1 хувиар өссөн нь голлон нөлөөлсөн хэдий ч гэр ахуйн тавилга, хэрэгсэлийн бүлгийн үнэ 0.2 хувиар буурсан байна.

Хүснэгт 3. Хэрэглээний бараа, үйлчилгээний үнийн индекс, хувиар, 2020 оны 11 дүгээр сард

Бараа, үйлчилгээний бүлэг	2020 XI	2020 XI	2020 XI
	2019 XI	2019 XII	2020 X
<b>Ерөнхий индекс</b>	<b>101.3</b>	<b>100.1</b>	<b>100.1</b>
Хүнсний бараа, ундаа ус	106.1	105.3	100.5
Согтууруулах ундаа,тамхи	100.6	100.4	100.1
Хувцас, бөс бараа,гутал	101.8	101.7	100.0
Орон сууц, ус, цахилгаан, хийн болон бусад түлш	100.6	100.6	100.0
Гэр ахуйн тавилга, бараа	99.9	99.8	100.0
Эм, тариа, эмнэлгийн үйлчилгээ	102.1	101.9	100.5
Тээвэр	94.0	93.4	99.8
Холбооны хэрэгсэл, шуудангийн үйлчилгээ	100.0	100.0	100.0
Амралт, чөлөөт цаг, соёлын бараа, үйлчилгээ	100.0	100.0	100.0
Боловсролын үйлчилгээ	100.0	100.0	100.0
Зочид буудал, нийтийн хоол, дотуур байрны үйлчилгээ	100.0	100.0	100.0
Бусад бараа, үйлчилгээ	102.2	101.6	100.0

Хэрэглээний бараа, үйлчилгээний үнэ 2020 оны 11 дүгээр сард өмнөх сараас 0.1 хувиар өсөхөд хүнсний бараа, ундаа, усны бүлгийн үнэ дүнгээрээ 0.5 хувь, согтууруулах ундаа, тамхины бүлгийн үнэ дүнгээрээ 0.1 хувиар дүнгээрээ өссөн байна. Харин бусад үзүүлэлтүүдэд өөрчлөлт ороогүй үнэ хэвийн байна.

Хүснэгт 4. Гол нэр төрлийн барааны үнэ

<b>НЭР ТӨРӨЛ</b>	<b>2019 оны 11 сар</b>	<b>2020 оны 11 сар</b>	<b>Харьцуулсан хувь</b>
Гурил, 1-р зэрэг /алтантариа/	1500	1650	110.0
Гурил, 2-р зэрэг /алтантариа/	1100	1300	118.2
Гоймон, гадаад	1800	1800	100.0
Талх, орон нутгийн үйлдвэрийн, ш	1100	1200	109.1
Гурилан боорцог, 0.5 кг	2300	2500	108.7
Цагаан будаа, задгай, кг	2400	2500	104.2
Хонины мах, ясгүй	8000	10000	125.0
Үхрийн мах, ясгүй	10000	12000	120.0
Ямааны мах, ясгүй	7000	8000	114.3
Сүү, задгай, литр	2500	2500	100.0
Сүү, савласан, 1л	2800	2900	103.5
Ургамлынтос, 1л	4500	4800	106.7
Өөхөнтос, кг	1500	1000	66.7
Шар тос, кг	18000	20000	111.1
Масло задгай, 1кг	3800	4500	118.4
Төмс, кг	600	600	100.0
Лууван, кг	700	700	100.0
Манжин, кг	1500	700	46.7
Байцаа, кг	1000	800	80.0
Сонгино, кг	1500	1500	100.0
Элсэнчихэр, кг	2400	2500	104.2
Хатуучихэр, 1кг	6000	6500	108.3
Янжууртамхи West	3000	3000	100.0
Янжууртамхи "Улааншонхор"	2300	2500	108.7
Түлшний мод, шуудайгаар	5000	6000	120.0
Эдийн саван, ок	800	900	112.5
Бензин, А-80, 1литр	2010	1550	77.1
Бензин, А-92, 1 литр	2090	1650	78.9
Дизелийнтүлш, 1литр	2400	1800	75.0

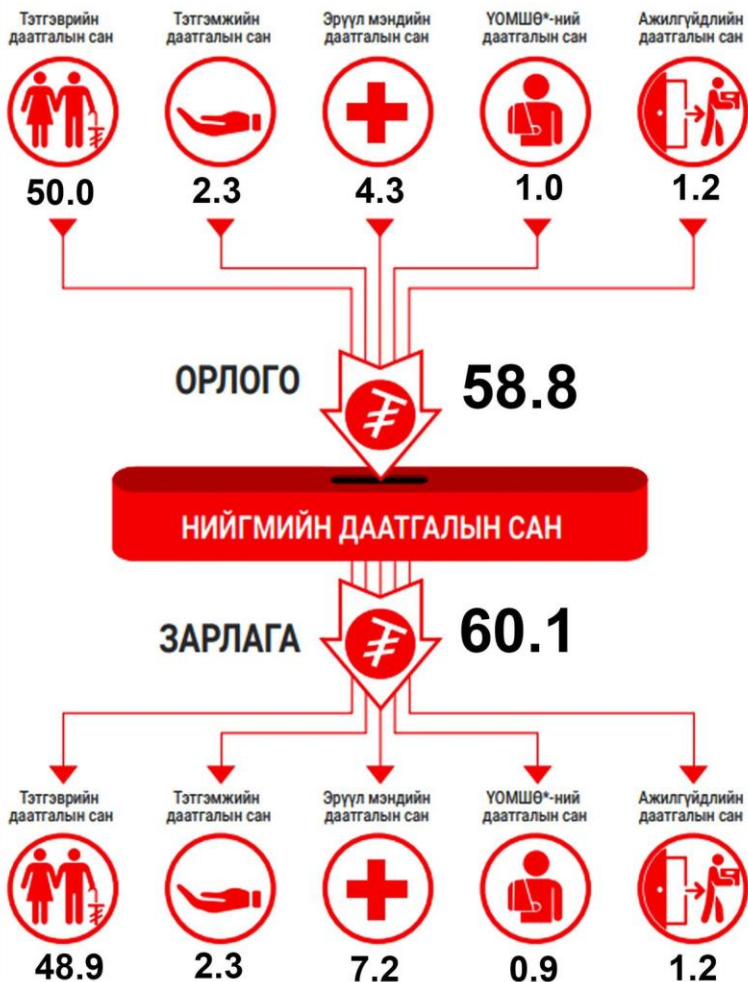
## АЙМАГ ДАХЬ БАНКНЫ САЛБАРЫН МЭДЭЭ /тэрбум төгрөг/

		2020.01.31	2020.02.29	2020.03.31	2020.04.30	2020.05.31	2020.06.30	2020.07.31	2020.08.31	2020.09.30	2020.10.30	2020.11.30
	<b>Үзүүлэлт</b>											
	<b>Үлдэгдэл</b>											
<b>Эзэл</b>	<b>Нийт эзэлийн үлдэгдэл</b>	<b>201.2</b>	<b>180.1</b>	<b>179.2</b>	<b>180.6</b>	<b>180.7</b>	<b>176.6</b>	<b>174.9</b>	<b>180</b>	<b>182.3</b>	<b>203.7</b>	<b>203.5</b>
	Үүнээс: Анхаарал хандуулах эзэлийн үлдэгдэл	2.9	4.7	5.5	9.7	7.3	4.9	6.1	6.4	5.8	3.7	3.9
	Чанаргүй эзэлийн үлдэгдэл	2.8	2.9	2.9	3.6	4.6	5.9	5.7	6.4	6.6	3	3.5
<b>Татан төвлөрүүлсэн хөрөнгө</b>	<b>Нийт харилцахын үлдэгдэл</b>	<b>23.1</b>	<b>22.2</b>	<b>21.7</b>	<b>23.2</b>	<b>33.6</b>	<b>33.8</b>	<b>26.2</b>	<b>25.4</b>	<b>26.9</b>	<b>24.9</b>	<b>20.9</b>
	Үүнээс: Иргэдийн харилцахын үлдэгдэл	13.1	11.7	11.5	11.4	20.3	21.9	19.6	17.9	19.9	14.2	12.9
	<b>Нийт халгаламжийн үлдэгдэл</b>	<b>96.9</b>	<b>99.4</b>	<b>98.4</b>	<b>97.6</b>	<b>103.3</b>	<b>112.6</b>	<b>116.3</b>	<b>116.6</b>	<b>121.1</b>	<b>91.6</b>	<b>91.4</b>
	Үүнээс: Иргэдийн халгаламжийн үлдэгдэл	95.5	97.8	96.7	97.1	102.7	112.2	114.4	112.9	114.4	90.1	89.3
	Хугацаагүй халгаламжийн үлдэгдэл	22	23.3	21.9	22.7	27	31.6	32.1	30.9	34.3	23.6	22.6
	Хугацаатай халгаламжийн үлдэгдэл	75	76.2	76.5	74.9	76.3	81	84.3	85.7	86.9	68	68.8
<b>Тоон мэдээлэл</b>	<b>Нийт банкны салбар, нэгжийн тоо</b>	<b>47</b>	<b>47</b>	<b>47</b>	<b>47</b>	<b>47</b>	<b>47</b>	<b>47</b>	<b>47</b>	<b>47</b>	<b>47</b>	<b>47</b>
	<b>Нийт банкны салбар, нэгжийн ажлалтнуудын тоо</b>	<b>285</b>	<b>272</b>	<b>271</b>	<b>281</b>	<b>270</b>	<b>280</b>	<b>280</b>	<b>278</b>	<b>280</b>	<b>272</b>	<b>283</b>
	<b>Нийт эзэлгэчийн тоо (дансны тоогоор)</b>	<b>28729</b>	<b>28797</b>	<b>26685</b>	<b>27860</b>	<b>28198</b>	<b>27439</b>	<b>27383</b>	<b>28182</b>	<b>28762</b>	<b>26199</b>	<b>26752</b>
	<b>Нийт харилцах данс эзэмшигчийн тоо (дансны тоогоор)</b>	<b>182842</b>	<b>184235</b>	<b>181858</b>	<b>155565</b>	<b>156913</b>	<b>156902</b>	<b>154491</b>	<b>157861</b>	<b>159710</b>	<b>161650</b>	<b>177596</b>
	<b>Нийт халгаламжийн данс эзэмшигчийн тоо (дансны тоогоор)</b>	<b>63043</b>	<b>63330</b>	<b>63952</b>	<b>63406</b>	<b>64233</b>	<b>65522</b>	<b>67651</b>	<b>65019</b>	<b>65389</b>	<b>50456</b>	<b>64940</b>
	<b>Нийт АТМ-ны тоо</b>	<b>39</b>	<b>40</b>	<b>40</b>	<b>40</b>	<b>40</b>	<b>40</b>	<b>40</b>	<b>40</b>	<b>41</b>	<b>36</b>	<b>38</b>
	<b>Нийт төлбөрийн карт эзэмшигчийн тоо</b>	<b>60903</b>	<b>66515</b>	<b>67279</b>	<b>68498</b>	<b>72943</b>	<b>73043</b>	<b>75594</b>	<b>75394</b>	<b>220725</b>	<b>59481</b>	<b>59937</b>



## НИЙГМИЙН ДААТГАЛЫН САНГИЙН ОРЛОГО, ЗАРЛАГА, төрлөөр, тэрбум төгрөг, 2020 оны эхний 11 сард

ᠨᠢᠶᠭᠮᠡᠨ ᠳᠠᠭᠲᠤᠭᠠᠯᠢᠨ ᠰᠠᠩᠭᠢᠨ ᠣᠷᠯᠣᠭ᠎ᠠ



\* ҮОМШӨ - Үйлдвэрлэлийн осол, мэргэжлээс шалтгаалх өвчин

Нийгмийн даатгалын хэлтсийн мэдээллээр нийгмийн даатгалын сангийн орлого 2020 оны эхний 11 сард 58.8 тэр бум төгрөг болж, өмнөх оны мөн үеэс 8.5 (16.9%) тэр бум төгрөгөөр өссөн байна.

Нийгмийн даатгалын сангийн орлого өмнөх оны мөн үеэс 8.5 тэр бум төгрөгөөр өсөхөд ажилгүйдлийн даатгалын сангийн орлого 852.9 (3.4 дахин) сая төгрөгөөр өссөн нь голлон нөлөөлжээ.

Нийгмийн даатгалын сангийн зарлага эхний 11 сард 60.1 тэр бум төгрөг болж, өмнөх оны мөн үеэс 10.0 (20.0%) тэрбум төгрөгөөр өсөхөд тэтгэврийн даатгалын сангийн зарлага 7.8 (19.3%) тэрбум төгрөгөөр, Эрүүл мэндийн даатгалын сангийн зарлага 1.1 (17.83%) тэрбум төгрөгөөр, тэтгэмжийн даатгалын сангийн зарлага 0.28 (13.8%) тэрбум төгрөг, ажилгүйдлийн даатгалын сангийн зарлага 0.9(3.7 дахин) тэр бум төгрөгөөр тус тус өссөн бол ҮОМШӨ-ний даатгалын зарлага 0.08(7.3%) тэр бум төгрөгөөр буурсан байна.

Монгол Улсын Засгийн газраас Коронавирус халдвар (COVID-19) цар тахлын улмаас үйл ажиллагаа нь доголдож, орлого нь буурч байгаа төрийн бус өмчийн аж ахуйн нэгж, байгууллага, их, дээд сургуульд ажиллаж байгаа даатгуулагчид болон сайн дураар даатгуулагчдад 2020 оны 7 дугаар сараас эхлэн сар бүр 200.0 мянган төгрөгийн дэмжлэгийг олгож байна.

Хүснэгт 5. НИЙГМИЙН ДААТГАЛЫН САНГААС ТЭТГЭВЭР, АВАГЧДЫН ТОО, ОЛГОСОН ТЭТГЭВЭР

Д.д	Сумын нэрс	2019- XI		2020-XI он		2020/2019%	
		Тэтгэвэр авагчдын тоо	Олгосон тэтгэвэр сая.төг	Тэтгэвэр авагчдын тоо	Олгосон тэтгэвэр сая.төг	Тэтгэвэр авагчдын өсөлт бууралтын хувь	Олгосон тэтгэвэрийн өсөлт бууралтын хувь
1	Алтай	451	1,540.4	477	1834.7	105.8	119.1
2	Булган	1410	4,242.9	1545	5288.3	109.6	124.6
3	Буянт	412	1,418.3	457	1773.5	110.9	125.0
4	Дарви	365	1,312.1	402	1652.1	110.1	125.9
5	Дөргөн	430	1,462.9	432	1689.4	100.5	115.5
6	Дуут	311	1,144.9	309	1310.5	99.4	114.5
7	Зэрэг	433	1,465.1	499	1854.5	115.2	126.6
8	Манхан	527	1,701.2	591	2119.4	112.1	124.6
9	Мөнххайрхан	314	1,143.8	343	1408.6	109.2	123.2
10	Мөст	463	1,555.9	510	1897.5	110.2	122.0
11	Мянгад	531	1,713.0	569	2106.2	107.2	123.0
12	Үенч	597	1,947.1	677	2420.6	113.4	124.3
13	Ховд	406	1,387.0	437	1706.7	107.6	123.1
14	Цэцэг	341	1,190.4	352	1408.7	103.2	118.3
15	Чандмань	400	1,364.8	453	1738.8	113.3	127.4
16	Эрдэнэбүрэн	413	1,391.1	440	1717.8	106.5	123.5
17	Жаргалант	4073	15,681.2	4547	17507.3	111.6	111.6
	Дүн	11877	41,662.0	13040	49,434.6	109.8	118.7

Хүснэгт 6. НИЙГМИЙН ДААТГАЛЫН САНГИЙН ЗАРЦУУЛАЛТ /сая.төг/

	Үзүүлэлт	2019 - XI	2020 -XI	2020% 2019
<b>1. Тэтгэвэрийн даатгалын сан</b>	Тэтгэврийн орлогын төлөвлөгөө	12,919.5	14,179.6	109.8
	Гүйцэтгэл	42,883.6	50,041.7	116.7
	Төлөвлөгөөний биелэлт	331.9	352.9	106.3
	Олговол зохих тэтгэвэр	40,483.8	50,174.8	123.9
	Олгосон тэтгэвэр	40,622.5	48,471.4	119.3
<b>2. Э.М-ийн даатгалын сан</b>	ЭМД-ийн орлогын төлөвлөгөө	3,708.4	4,749.0	128.1
	Гүйцэтгэл	4,037.5	4,272.5	105.8
	Төлөвлөгөөний биелэлт	108.8	89.9	82.6
	Олговол зохих тэтгэвэр	6,692.5	8,174.6	122.1
	Олгосон тэтгэвэр	6,090.2	7,172.8	117.8
<b>3. Тэтгэмжийн даатгалын сан</b>	Тэтгэмжийн орлогын төлөвлөгөө	1,354.1	1,142.7	84.4
	Гүйцэтгэл	2,008.5	2,317.6	115.4
	Төлөвлөгөөний биелэлт	148.3	202.8	136.7
	Олговол зохих тэтгэмж	1,793.8	2,379.6	132.7
	Олгосон тэтгэмж	2,007.9	2,285.2	113.8
<b>4. ҮОМШӨ даатгал</b>	ҮОМШӨ-ий орлогын төлөвлөгөө	939.6	774.4	82.4
	Гүйцэтгэл	1,040.7	976.9	93.9
	Төлөвлөгөөний биелэлт	110.8	126.1	113.9
	Олговол зохих тэтгэвэр	687.4	253.5	36.9
	Олгосон тэтгэвэр	1,039.5	963.2	92.7
<b>5. Ажилгүйдлийн даатгалын сан</b>	Ажилгүйдлын орлого төлөвлөгөө	278.3	220.1	79.1
	Гүйцэтгэл	357.9	1,210.3	338.2
	Төлөвлөгөөний биелэлт	128.6	549.9	427.6
	Олговол зохих тэтгэмж	273.7	1,385.1	506.1
	Олгосон тэтгэмж	333.9	1,233.5	369.4
<b>6. Шимтгэлийн орлогын төлөвлөгөө</b>		19,199.9	21,065.8	109.7
<b>7. Шимтгэлийн орлогын дүн</b>		<b>50,328.2</b>	<b>58,819.0</b>	<b>116.9</b>
<b>8. НДС-ын зарлагын дүн</b>		<b>50,094.0</b>	<b>60,126.1</b>	<b>120.0</b>
<b>9. Авлага бүгд</b>		1,101.2	1,140.1	103.5
<b>Үүнээс төсөвт байгууллага</b>		261.6	298.2	114.0

## Хүснэгт 7. НИЙГМИЙН ДААТГАЛЫН САНГААС ТЭТГЭМЖ, АВАГЧДЫН ТОО, ОЛГОСОН ТЭТГЭМЖ

Д.д	Сумын нэр	2019-ХI		2020-ХI		2019/2020%	
		Тэтгэмж авагчдын тоо	Олгосон тэтгэмж сая.төг	Тэтгэм ж авагчд ын тоо	Олгосон тэтгэмж сая.төг	Тэтгэмж авагчдын өсөлт бууралтын хувь	Олгосон тэтгэмжийн өсөлт бууралтын хувь
1	Алтай	61	48.4	37	110.4	60.7	228.4
2	Булган	161	169.0	120	222.8	74.5	131.8
3	Буянт	48	41.4	34	108.9	70.8	262.7
4	Дарви	56	54.1	42	112.7	75.0	208.1
5	Дөргөн	38	36.6	51	130.2	134.2	355.3
6	Дуут	33	30.7	36	113.6	109.1	369.6
7	Зэрэг	53	62.9	43	117.9	81.1	187.5
8	Манхан	55	55.3	49	117.0	89.1	211.7
9	Мөнххайрхан	46	44.0	35	104.4	76.1	237.2
10	Мөст	34	30.0	47	106.8	138.2	356.5
11	Мянгад	56	55.7	48	116.2	85.7	208.6
12	Үенч	85	81.0	83	152.1	97.6	187.7
13	Ховд	52	78.9	56	124.0	107.7	157.1
14	Цэцэг	41	42.8	59	125.6	143.9	293.4
15	Чандмань	33	30.9	45	106.4	136.4	344.8
16	Эрдэнэбүрэн	44	44.0	52	118.7	118.2	269.5
17	Жаргалант	2129	1436.0	2160	1531.0	101.5	106.6
	Дүн	3025	2341.8	2997	3518.7	99.1	150.3

### Ойлголт, тодорхойлолт:

**Нийгмийн даатгал нь** иргэн, төр, аж ахуйн нэгж, байгууллагаас зохих журмын дагуу шимтгэл төлж, нийгмийн даатгалын санг бүрдүүлэн, даатгуулагч иргэн өндөр наслах, хөгжлийн бэрхшээлтэй буюу хөдөлмөрийн чадваргүй болох, өвчлөх, ажилгүй болох үед өөрт нь, тэрчлэн нас барахад түүний асрамжид байсан хүмүүст хууль тогтоомжинд заасан тэтгэвэр, тэтгэмж, төлбөр олгох зориулалттай нийгэм, эдийн засгийн арга хэмжээ юм.

**Нийгмийн даатгалын сан** гэж ажил олгогч, даатгуулагчийн хөдөлмөрийн хөлс, түүнтэй адилтгах орлогоос тэтгэвэр, тэтгэмж, төлбөр, үйлчилгээнд зарцуулах, нийгмийн даатгалын үйл ажиллагааны зардлыг нөхөх зорилгоор төлсөн шимтгэлийн орлого, бусад эх үүсвэрээс бүрдүүлсэн мөнгөн хөрөнгийг хэлнэ.

**Даатгуулагч гэдэг** нь хууль болон гэрээний үндсэн дээр нийгмийн даатгалын санд шимтгэл төлж даатгуулсан, нийгмийн даатгалын сангаас тэтгэвэр, тэтгэмж, төлбөр авах эрх бүхий этгээдийг хэлнэ.

**Тэтгэвэр** гэж даатгуулагчийг өндөр наслахад насан туршид нь, хөдөлмөрийн чадвараа алдсан бол хөдөлмөрийн чадвар нь сэргээгдэх хүртэл, эсхүл өндөр насны тэтгэвэр авах насанд хүртэл, нас барахад нь түүний асрамжид байсан гэр бүлийн хөдөлмөрийн чадваргүй гишүүнд нийгмийн даатгалын сангаас сар бүр олгох мөнгөн олговор юм.

## Нийгмийн халамж

Хөдөлмөр, халамжийн үйлчилгээний газрын мэдээллээр нийгмийн халамжийн сангаас 2020 оны эхний 11 сард 52.9 мянган хүнд 12.1 тэр бум төгрөгийн тэтгэвэр, тэтгэмж, тусламж, үйлчилгээ, хөнгөлөлт олгосон нь өмнөх оны мөн үеэс нийгмийн халамжийн үйлчилгээнд хамрагдагчид 1.3(2.5%) мянган хүнээр нэмэгдэж, үйлчилгээнд олгосон тэтгэвэр, тэтгэмж, тусламж, үйлчилгээ, хөнгөлөлтийн хэмжээ 383.6 (3.1%) сая төгрөгөөр буурчээ.

Монгол Улсын Засгийн газраас иргэдийн амьжиргааг дэмжих чиглэлээр нийгмийн халамжийн сангаас олгож буй халамжийн тэтгэвэр болон байнгын асаргаа шаардлагатай 16 хүртэлх насны хүүхдийн амьжиргааг дэмжих мөнгөн тэтгэмжийн хэмжээг нэмэгдүүлж 288.0 мянган төгрөг, хүүхдийн мөнгөн тэтгэмжийн 100.0 мянган төгрөг, хүнс тэжээлийн дэмжлэг шаардлагатай хүүхдэд 16.0 мянган төгрөг, насанд хүрэгчдэд 32.0 мянган төгрөгийг тус тус олгохоор шийдвэрлэсэн юм.

Нийгмийн халамжийн тэтгэвэрт 2020 оны эхний 11 сард 1.8 мянган хүн хамрагдаж 4.3 тэр бум төгрөгийн тэтгэвэр олгосон нь өмнөх оны мөн үеэс 32 (1.8%) хүнээр, олгосон тэтгэврийн хэмжээ 1.3 (43.2%) тэрбум төгрөгөөр нэмэгдсэн байна.

Нийгмийн халамжийн тэтгэвэрт хамрагдсан иргэдийн 76.1 хувь нь хөгжлийн бэрхшээлтэй иргэн, 22.0 хувь нь тэжээгч нь нас барсан 18 хүртэлх насны хүүхэд, 1.4 хувь нь ахмад настан, 0.5 хувь нь 16 насанд хүрсэн одой иргэн байна.

Нийгмийн халамжийн тэтгэмжид 2020 оны эхний 11 сард 2.1 мянган хүн хамрагдан 1.6 тэрбум төгрөг олгосон өмнөх оны мөн үеэс тэтгэмжид хамрагдагсад 30 (1.4%) хүнээр буурч, олгосон тэтгэмж 105.9 (7.0%) сая төгрөгөөр тус тус нэмэгджээ.

Амьжиргаа дэмжих мөнгөн тусламжид 48.8 мянган иргэн хамрагдаж 6.1 тэрбум төгрөгний тэтгэмж олгожээ. Үүний 42.4 хувь нь хүнс тэжээлийн тусламжид, 18.6 хувь нь алдарт эхийн одонгийн тусламжид, 10.3 хувь нь цалинтай ээж хөтөлбөр, 13.2 хувь нь ахмад настнуудад үзүүлэх хөнгөлөлт, 7.2 хувь нь насны хишиг, 1.4 хувь нь байнгын асаргаа шаардлагатай хүүхэд, иргэнд олгох мөнгөн тэтгэмжид хамрагдсан иргэд байна.

## Хүснэгт 8. Нийгмийн халамжийн сангийн зарцуулалт

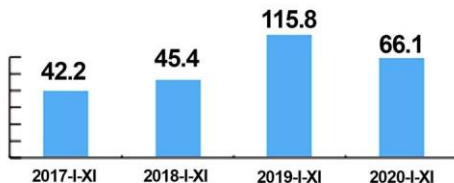
	2019-ХI		2020-ХI		2020/2019	
	Хүний тоо	Олгосон тэтгэмж /сая.төг/	Хүний тоо	Олгосон тэтгэмж /сая.төг/	Хүний тоо	Олгосон тэтгэмж
<b>Халамжийн сангийн орлого бүгд</b>		<b>12643.5</b>		<b>12371.2</b>		<b>97.8</b>
Улсын төсвөөс		12488.6		12233.2		98.0
Орон нутгийн төсвөөс		154.9		138.0		89.1
<b>Халамжийн сангийн зарцуулалт бүгд</b>	<b>51612</b>	<b>12467.9</b>	<b>52918</b>	<b>12084.3</b>	<b>102.5</b>	<b>96.9</b>
Улсын төсвөөс олгосон тэтгэмж, тусламж	<b>51566</b>	<b>12390.1</b>	<b>52727</b>	<b>12003.7</b>	<b>102.3</b>	<b>96.9</b>
<b>Халамжийн тэтгэвэр</b>	<b>1742</b>	<b>3017.5</b>	<b>1774</b>	<b>4319.7</b>	<b>101.8</b>	<b>143.2</b>
Ахмад настны тэтгэвэр	24	40.0	25	60.9	104.2	152.3
Хөдөлмөрийн чадвараа алдсан ХБИ	1320	2215.8	1350	3182.4	102.3	143.6
16 насанд хүрсэн одой иргэний тэтгэвэр	9	13.9	8	20.8	88.9	149.6
Тэжээгч нас барсан 18 хүртлэх насны хүүхдийн тэтгэвэр	389	747.8	391	1055.6	100.5	141.2
<b>Халамжийн тэтгэмж</b>	<b>2137</b>	<b>1516.5</b>	<b>2107</b>	<b>1622.4</b>	<b>98.6</b>	<b>107.0</b>
Ахмад настныг асарч байгаа иргэнд олгох тэтгэмж	1305	918.5	1308	974.8	100.2	106.1
Байнгын асаргаа шаардлагатай иргэнийг асарч байгаагийн улмаас ХЭХНИ	765	552.0	737	595.9	96.3	108.0
Бүтэн өнчин хүүхдийг үрчлэн авсан, асран хамгаалж байгаа иргэнд олгох	45	32.8	43	35.3	95.6	107.6
Хамгаалалт шаардлагатай болсон хүүхдийг гэр бүлдээ авч асрамжилж байгаа иргэнд	19	11.5	17	14.6	89.5	127.0
Ганц бие ахмад настан ХБИ-ийг гэр бүлдээ авч асрамжилж байгаа иргэн	3	1.7	2	1.8	66.7	105.9
<b>Амьжиргаа дэмжих мөнгөн тусламж</b>	<b>47687</b>	<b>7856.1</b>	<b>48846</b>	<b>6061.6</b>	<b>102.4</b>	<b>77.2</b>
16 хүртэлх насны байнгын асаргаа шаардлагатай хүүхдэд олгох	346	545.8	329	753.4	95.1	138.0
Байнгын асаргаа шаардлагатай 16-с дээш насны иргэн	443	63.8	343	53.0	77.4	83.1
Жирэмсэн эхийн тэтгэмж	2838	401.4	1931	34.6	68.0	8.6
ХБИ-д үзүүлэх тусламж	1332	300.3	1255	308.3	94.2	102.7
Хүнс тэжээлийн тусламж	20707	1323.2	20722	1888.5	100.1	142.7
Алдарт эхийн одонгийн тусламж	9100	1225.1	9067	1196.1	99.6	97.6
Алдар цолтой ахмадуудад үзүүлсэн	50	101.3	53	98.0	106.0	96.7
Насны хишиг	3347	537.6	3506	562.0	104.8	104.5
Цалинтай ээж хөтөлбөр	5794	2314.4	5009	215.9	86.5	9.3
Өрх толгойлсон эцэг эх хөтөлбөр	204	178.0	187	169.9	91.7	95.4
2 ихэр хүүхэд төрүүлж өсгөж байгаа өрх, иргэнд олгох	20	40.0	10	20.0	50.0	50.0
4 хүртлэх насны 3 ба түүнээс дээш ихэр хүүхэдтэй өрх, иргэнд			1	9.0		
Ахмад настуудад үзүүлэх хөнгөлөлт	3506	825.2	6433	752.9	183.5	91.2
Орон нутгийн халамжийн сангийн зарцуулалт бүгд	<b>403</b>	<b>77.8</b>	<b>191</b>	<b>80.6</b>	<b>47.4</b>	<b>103.6</b>
<b>Нийгмийн халамжийн сан</b>	<b>46</b>	<b>50.4</b>	<b>43</b>	<b>51.6</b>	<b>93.5</b>	<b>102.4</b>
18 нас хүрээгүй байхдаа бүтэн өнчин болсон 18-24 насны иргэн	13	14.4	10	12.0	76.9	83.3
Гэнэтийн аюул ослын улмаас орон гэргүй болсон өрх	20	21.6	22	26.4	110.0	122.2
Амьжиргааны эх үүсвэрээ алдсан өрх	3	3.6	2	2.4	66.7	66.7
Хорих ангиас суллагдсан өөрийн гэр оронгүй иргэн	10	10.8	9	10.8	90.0	100.0
ОНОТХүйлчилгээний зардал	357	27.4	148	29.0	41.5	105.8



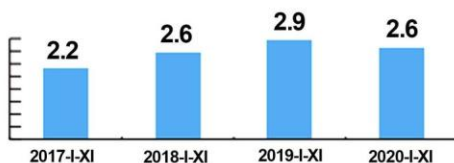
## АЖ ҮЙЛДВЭРИЙН БҮТЭЭГДЭХҮҮНИЙ НИЙТ ҮЙЛДВЭРЛЭЛ, 2020\* оны эхний 11 сард

ᠮᠤᠩᠭᠡᠯᠡᠭᠡᠨ ᠤᠯᠤᠰ ᠶᠡᠬᠡ ᠶᠡᠭᠡᠨ ᠤᠯᠤᠰ

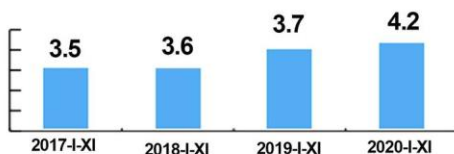
Уул уурхай, олборлолт, тэрбум төгрөг



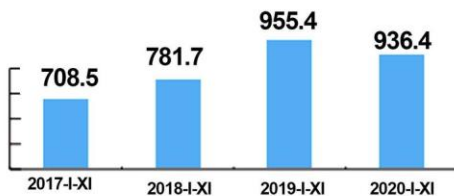
Боловсруулах үйлдвэрлэл, тэрбум төгрөг



Цахилгаан хий, уур, агааржуулалт, тэрбум төгрөг



Ус хангамж, сувагжилтын систем, хог хаягдал, зайлуулахболон хүрээлэн буй орчныг дахин сэргээх үйл ажиллагаа, сая төгрөг



Хүснэгт 9. Аж үйлдвэрийн нийт бүтээгдэхүүн үйлдвэрлэлийн 2020 оны эхний 11 сарын гүйцэтгэл

Д/д	Салбараар	Нийт бүтээгдэхүүн (оны үнээр, мян.төг)						2020/ 2019	2020/ 2019	2020/ 2019
		2019			2020					
		X	XI	I-XI	X	XI*	I-XI*	X	XI*	I-XI*
<b>1</b>	<b>НИЙТ ДҮН</b>	<b>16071.3</b>	<b>12315.6</b>	<b>123277.6</b>	<b>14930.0</b>	<b>8387.7</b>	<b>73930.7</b>	<b>92.9</b>	<b>68.1</b>	<b>60</b>
<b>2</b>	<b>УУЛ УУРХАЙ, ОЛБОРЛОЛТ</b>	<b>15242.5</b>	<b>11323.3</b>	<b>115770.3</b>	<b>13963.8</b>	<b>7414.1</b>	<b>66147.3</b>	<b>91.6</b>	<b>65.5</b>	<b>57.1</b>
3	Чулуун, хүрэн нүүрс олборлолт	15242.5	11323.3	115770.3	13963.8	7414.1	66147.3	91.6	65.5	57.1
<b>4</b>	<b>БОЛОВСРУУЛАХ ҮЙЛДВЭРЛЭЛ</b>	<b>175.4</b>	<b>224.2</b>	<b>2872.2</b>	<b>233.7</b>	<b>135.8</b>	<b>2640.5</b>	<b>133.2</b>	<b>60.6</b>	<b>91.9</b>
5	Хүнсний бүтээгдэхүүний үйлдвэрлэл	116.8	173.1	1771.1	179.5	104.7	1373.3	153.8	60.5	77.5
6	Мах боловсруулах, консервлох	32.8	115.4	806.0	77.7	66.8	866.1	236.9	57.9	107.5
7	Сүүн бүтээгдэхүүн үйлдвэрлэл	6.2	4.8	128.8	4.0	0.0	28.3	64.2	0	22
8	Хүнсний бусад бүтээгдэхүүн үйлдвэрлэл	77.7	52.9	836.2	97.8	37.9	478.9	125.9	71.6	57.3
9	Ундаа үйлдвэрлэл	12.5	11.6	86.6	8.5	9.8	55.5	67.9	84.1	64.1
10	Ээрэх, нэхэх, даавуун материал бэлтгэх үйлдвэрлэл	3.9	6.4	106.5	14.8	20.6	199.1	384.5	321.7	186.9
11	Хувцас үйлдвэрлэл	1.8	1.0	15.0	2.0	0.7	20.3	106.7	69.9	135.4
12	Кокс болон газрын түүхий тосны боловсруулсан бүтээгдэхүүн үйлдвэрлэл	0.0	0.0	98.7	0.0	0.0	0.0	0	0	0
13	Төмөрлөг бус эрдэс бодисоор хийсэн эдлэл үйлдвэрлэл	40.0	32.0	761.0	28.9	0.0	991.4	72.4	0	130.3
14	Тавилга үйлдвэрлэл	0.5	0.0	3.4	0.0	0.0	0.9	0	0	26.7
<b>15</b>	<b>цахилгаан, хий, уур, агааржуулалт</b>	<b>560.6</b>	<b>677.3</b>	<b>3679.7</b>	<b>660.6</b>	<b>765.8</b>	<b>4206.5</b>	<b>117.8</b>	<b>113.1</b>	<b>114.3</b>
16	Цахилгаан, хий, уур, агааржуулалт	560.6	677.3	3679.7	660.6	765.8	4206.5	117.8	113.1	114.3
<b>17</b>	<b>ус хангамж; бохир ус зайлуулах систем, хог, хаягдлын менежмент болон цэвэрлэх үйл ажиллагаа</b>	<b>92.8</b>	<b>90.9</b>	<b>955.4</b>	<b>71.9</b>	<b>72.1</b>	<b>936.4</b>	<b>77.5</b>	<b>79.3</b>	<b>98</b>
18	Ус хуримтлуулах, ариутгах, түгээх үйл ажиллагаа	72.8	72.9	787.4	69.5	70.1	749.8	95.4	96.2	95.2
19	Хог хаягдлыг цуглуулах, боловсруулах, зайлуулах; дахин ашиглах	19.9	18.0	168.0	2.4	1.9	186.5	12	10.7	111.1

Аж үйлдвэрийн салбарын нийт үйлдвэрлэл 2020 оны эхний 11 сард 73.9 тэр бум төгрөг болж, өмнөх оны мөн үеэс 49.3 (40%) тэрбум төгрөгөөр буурлаа. Үүнд уул уурхай, олборлох аж үйлдвэрийн салбарын үйлдвэрлэл 49.6 (42.9%) тэрбум төгрөгөөр буурсан нь голлон нөлөөлсөн байна. Харин цахилгаан хий, уур, агааржуулалтын салбарын үйлдвэрлэл 0.53 (14.3%) тэрбум төгрөгөөр өссөн байна.

Хүснэгт 10. Аж үйлдвэрийн нийт борлуулалтын 2020 оны эхний 11 сарын гүйцэтгэл

Салбар	Нийт борлуулалт (сая.төг)						2020/	2020/	2020/
	2019			2020			2019	2019	2019
	X	XI	I-XI	X	XI*	I-XI*	X	XI*	I-XI*
<b>1 НИЙТ ДҮН</b>	<b>38971.1</b>	<b>3581.7</b>	<b>301726.8</b>	<b>37278.6</b>	<b>7784.8</b>	<b>173016.8</b>	<b>95.7</b>	<b>217.3</b>	<b>57.3</b>
<b>2 УУЛ УУРХАЙ, ОЛБОРЛОЛТ</b>	<b>38140.6</b>	<b>2588.6</b>	<b>294304.5</b>	<b>36282.1</b>	<b>6798.1</b>	<b>165295.4</b>	<b>95.1</b>	<b>262.6</b>	<b>56.2</b>
3 Чулуун, хүрэн нүүрс олборлолт	38140.6	2588.6	294304.5	36282.1	6798.1	165295.4	95.1	262.6	56.2
<b>4 БОЛОВСРУУЛАХ ҮЙЛДВЭРЛЭЛ</b>	<b>175.4</b>	<b>224.2</b>	<b>2779.1</b>	<b>265.7</b>	<b>148.8</b>	<b>2581.0</b>	<b>151.5</b>	<b>66.4</b>	<b>92.9</b>
5 Хүнсний бүтээгдэхүүний үйлдвэрлэл	116.8	173.1	1771.1	179.5	104.7	1373.3	153.8	60.5	77.5
6 Мах боловсруулах, консервлох	32.8	115.4	806.0	77.7	66.8	866.1	236.9	57.9	107.5
7 Сүүн бүтээгдэхүүн үйлдвэрлэл	6.2	4.8	128.8	4.0	0.0	28.3	64.2	0	22
8 Хүнсний бусад бүтээгдэхүүн үйлдвэрлэл	77.7	52.9	836.2	97.8	37.9	478.9	125.9	71.6	57.3
9 Ундаа үйлдвэрлэл	12.5	11.6	86.6	8.5	9.8	55.5	67.9	84.1	64.1
10 Ээрэх, нэхэх, даавуун материал бэлтгэх үйлдвэрлэл	3.9	6.4	106.5	14.8	20.6	180.8	384.5	321.7	169.7
11 Хувцас үйлдвэрлэл	1.8	1.0	15.0	2.0	0.7	20.3	106.7	69.9	135.4
12 Кокс болон газрын түүхий тосны боловсруулсан бүтээгдэхүүн үйлдвэрлэл	0.0	0.0	88.9	0.0	0.0	0.0	0	0	0
13 Төмөрлөг бус эрдэс бодисоор хийсэн эдлэл үйлдвэрлэл	40.0	32.0	678.2	60.9	13.0	950.2	152.4	40.6	140.1
14 Тавилга үйлдвэрлэл	0.5	0.0	2.9	0.0	0.0	0.9	0	0	31.6
<b>15 цахилгаан, хий, уур, агааржуулалт</b>	<b>560.6</b>	<b>677.3</b>	<b>3679.7</b>	<b>660.6</b>	<b>765.8</b>	<b>4206.5</b>	<b>117.8</b>	<b>113.1</b>	<b>114.3</b>
16 Цахилгаан, хий, уур, агааржуулалт	560.6	677.3	3679.7	660.6	765.8	4206.5	117.8	113.1	114.3
<b>17 ус хангамж; бохир ус зайлуулах систем, хог, хаягдлын менежмент болон цэвэрлэх үйл ажиллагаа</b>	<b>94.5</b>	<b>91.7</b>	<b>963.6</b>	<b>70.2</b>	<b>72.1</b>	<b>933.9</b>	<b>74.3</b>	<b>78.6</b>	<b>96.9</b>
18 Ус хуримтлуулах, ариутгах, түгээх үйл ажиллагаа	72.8	72.9	787.4	69.5	70.1	749.8	95.4	96.2	95.2
19 Хог хаягдлыг цуглуулах, боловсруулах, зайлуулах; дахин ашиглах	21.7	18.8	176.2	0.7	1.9	184.1	3.4	10.3	104.4

Аж үйлдвэрийн салбарын борлуулсан бүтээгдэхүүн 2020 оны эхний 11 сард 173.0 тэрбум төгрөг болж, өмнөх оны мөн үеэс 128.7 (42.7%) тэрбум төгрөгөөр буурлаа. Үүнд уул уурхай, олборлох аж үйлдвэрийн салбарын борлуулалт 165.3 (43.8%) тэрбум төгрөгөөр, боловсруулах аж үйлдвэрийн салбарын борлуулалт 198.1 (7.1%) сая төгрөгөөр тус тус буурсан нь голлон нөлөөлсөн байна.

Хүснэгт 11. Аж үйлдвэрийн нэр төрлийн бүтээгдэхүүн үйлдвэрлэлийн 2020 оны эхний 11 сарын гүйцэтгэл

Д/д	Бүтээгдэхүүний нэрс	Хэмжих нэгж	Биет хэмжээ						2020 /2019	2020/ 2019	2020/ 2019
			2019			2020					
			Х	XI*	I-XI*	Х	XI*	I-XI*	Х	XI*	I-XI*
1	Дулааны эрчим хүч	мян.Гкал	10.9	15.5	86.3	13.5	18.2	93.4	124.7	117.2	108.2
2	Үхрийн мах	тн	0	3.5	3.5	0	0	4.5	0.0	0.0	128.6
3	Гахайн мах	тн	0	0.1	2.1	0	0	0	0.0	0.0	0.0
4	Хонины мах	тн	0.11	3	3.61	0	0	8	0.0	0.0	221.6
5	Ямааны мах	тн	0	0	4.3	0	0	0	0.0	0.0	0.0
6	Хиамны зүйл	тн	4.7	9.8	106.5	10.2	8.8	109.4	217.0	89.8	102.7
7	Тараг	мян.л	0	0	25.447	0	0	0	0.0	0.0	0.0
8	Зайрмаг	мян.ш	8.6	7.6	103.6	10	0	60.5	116.3	0.0	58.4
9	Нарийн боов	тн	20.0	14.2	177.1	24.2	9.0	94.5	124.1	63.8	56.3
10	Бялуу	тн	0.2	0.1	5.3	0.6	0.2	2.39	300.0	200.0	45.1
11	Хэвийн боов	тн	0	0	14.418	0.6	0	17.42	0.0	0.0	106.4
12	Талх	тн	7.8	4.8	103.6	6.2	3.7	44.7	73.0	57.7	39.1
13	Гоймон	тн	0.45	0.6	6.61	0.36	0.38	5.54	80.0	63.3	83.8
14	Хэрчсэн гурил	тн	2.8	1.2	18.74	0.3	0.3	3.28	10.7	25.0	17.5
15	Бусад цай	кг	0	0	197	0	0	160	0.0	0.0	81.2
16	Банш, бууз, хуушуур	тн	0.6	0.5	5.8	0.0	0.0	2.5	0.0	0.0	42.5
17	Хийжүүлсэн цэвэр ус, рашаан	мян.л	24.9	23.2	166.39	16.58	19.13	109.44	66.6	82.5	65.8
18	Эсгий	мян.м	0	0	0.035	0	0	2.768	0.0	0.0	7908.6
19	Эмэгтэй даашинз	ш	3	8	67	3	0	53	100.0	0.0	79.1

20	Оёмол цамц	ш	0	0	0	6	0	32	0.0	0.0	0.0
21	Ажлын хувцас	ш	30	60	166	14	0	99	46.7	0.0	59.6
22	Цамц	ш	0	0	13	0	0	17	0.0	0.0	130.8
23	Монгол дээл,гэрлэг	ш	20	20	225	34	10	215	170.0	50.0	95.6
24	Өмд	ш	0	2	19	1	0	5	0.0	0.0	26.3
25	Юбка	ш	0	0	17	0	0	2	0.0	0.0	11.8
26	Дээлнээс бусад монгол хувцас	ш	6	10	52	3	3	29	50.0	30.0	55.8
27	Хүүхдийн платые	ш	13	12	74	0	0	86	0.0	0.0	116.2
28	Хүүхдийн цув	ш	0	0	0	12	0	26	0.0	0.0	0.0
29	Бэлтгэлийн хувцас	хос	30	15	163	6	0	26	20.0	0.0	16.0
30	Нэхий цамц, хантааз	ш	0	0	8	0	0	25	0.0	0.0	312.5
31	Амны хаалт (маск)	мян.ш	0	0	0	0.005	0	1.005	0.0	0.0	0.0
32	Нүүрсэн шахмал түлш	тн	0.0	0.0	822.9	0.0	0.0	0.0	0.0	0.0	0.0
33	Хуванцар хүрээтэй хаалга, цонх	м2	0.0	0.0	0.0	0.0	56.0	345.0	0.0	0.0	0.0
34	Улаан тоосго	мян.ш	200	0	1400	0	0	430	0.0	0.0	30.7
35	Царууц тоосго	мян.ш	0	0	100.3	1.3	0	29.1	0.0	0.0	29.0
36	Төмөр бетон эдлэл	мян.м3	0	0.07	0.416	0	0	0.509	0.0	0.0	122.4
37	Замын хавтан, хашлага	м2	0	0	1312.5	300	0	8849	0.0	0.0	674.2
38	Хөөсөнцөр хавтан	м3	0	0	765	200	0	810	0.0	0.0	105.9
39	Модон сандал	ш	0	0	0	100	98	1018	0.0	0.0	0.0
40	Албан тасалгааны модон ширээ	ш	0	0	0	110	100	620	0.0	0.0	0.0
41	Түгээсэн цэвэр ус	мян.м3	84.8	84.9	925	83.1	83.9	904.2	98.0	98.8	97.8
42	Сувагжуулалт	мян.м3	85.9	86	936.3	82.4	83.1	895.3	95.9	96.6	95.6
43	Улаан тоосго	мян.ш	0	0	630	0	0	1755.8	0.0	0.0	278.7
44	Модон сандал	ш	3	0	11	0	0	3	0.0	0.0	27.3
45	Буйдан, диван, бусад зөөлөн ор, сандал	ш	1	0	7	0	0	6	0.0	0.0	85.7
46	Чулуун нүүрс	мян.тн	245.82	218.25	1773.79	212.22	139.56	881.23	86.3	63.9	49.7



# ЦАГ УУР, 2020 оны 11 дугаар сард

ᠮᠤᠩᠭᠡᠯᠠᠭ

## Агаарын температур °C (Үнэмлэхүй их/бага)



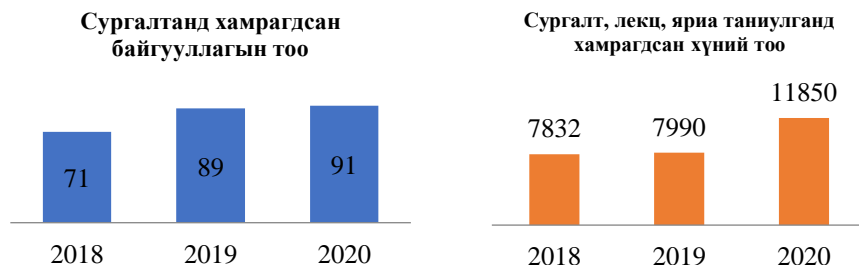
30/10/2020

Сумын нэрс	Агаарын температур			Хөрсний то			Салхи		Хур тунадас		Пас
	Дундаж	Хамгийн их	Хамгийн бага	Дундаж	Хамгийн их	Хамгийн бага	Хамгийн их хурд	Хур тунадас мм	пасны зузаан	пасны сурхэц/балд	
Алтай сум	-5.6	13	-24	-4	23	-26	4	8	2	10	
Булган сум	-5.4	14	-20	-5	24	-25	16	0	1	10	
Дарви сум	-6.4	12	-20				6	4	1	10	
Дөргөн сум	-5	8	-19	-5		-20	8	0	0	5-9	
Дуут	-9	9	-28				12	12	2	10	
Зэрэг сум	-5.6	11	-20	-6	18	-22	9	0.5	0	10	
Манхан сум	-6.3	12	-22	-7	20	-24	12	1.2	1	10	
Мөнххайрхан сум	-7.5	10	-22	-8	18	-26	18	0.9	1	10	
Мост сум	-7.5	7	-21	-8	17	-26	17	1	1	10	
Мянгал сум	-6.4	11	-21				8				
Үенч сум	-5.3	12	-20				6	0.8	0	5-9	
Ховд сум	-7.4	8	-22	-9	20	-26	20				
Цэнэг сум	-9.2	8	-25	-9	15	-26	16	0	0	5-9	
Чандмань сум	-5.5	11	-19	-6	19	-21	18	4.9	0	5-9	
Эрдэнэбүрэн сум	-5.6	8					4				
Жаргалант	-6.8	11	-22	-8	23	-26	13	0			
<b>Дүн</b>	<b>-6.5</b>	<b>14</b>	<b>-28</b>	<b>-6.82</b>	<b>24</b>	<b>-26</b>	<b>20</b>	<b>33.3</b>	<b>2.0</b>		

ХОВД АЙМАГТ ОРШИН СУУЖ БУЙ ГАДААДЫН ИРГЭД БА ГАДААДЫН ИРГЭДЭД  
 ҮЗҮҮЛЖ БУЙ ҮЙЛЧИЛГЭЭНЫ СТАТИСТИК МЭДЭЭЛЭЛ

Ажлын үзүүлэлт		Үйлчилгээний төрөл	2020.11.01- 2020.11.17	2020.11.17- 2020.12.08	Нийт
Виз олголт		Орох	0	0	0
		Гарах-орох	0	0	0
		Дамжин өнгөрөх	0	0	0
		Нийт	0	0	0
Бүртгэл, хасалт	Түр ирэгч	Бүртгэл	0	0	0
		Хасалт	0	0	0
		ОСЗ /хасалт/	0	0	0
		Нийт	0	0	0
Хяналт, шалгалт		Төлөвлөгөөт	0	0	0
		Төлөвлөгөөт бус	0	0	0
	Зөрчлийн талаар ирүүлсэн өргөдөл, гомдол	Амаар	0	0	0
		Бичгээр	0	0	0
Бусад	Оршин суугаа гадаадын иргэд	Улс	12	12	12
		Иргэд	65	65	65

Ховд аймгийн Зоонозын Өвчин Судлалын Төвийн  
 эхний 11 сарын үзүүлэлтүүд



Энэ жилийн хувьд сургалтанд хамрагдсан байгууллага болон хүний тоо өссөн үзүүлэлттэй байна. Энэ нь шинэ коронавирусын халдвар болоод тарваган тахлын хүний өвчлөл гарсантай холбоотой байна.

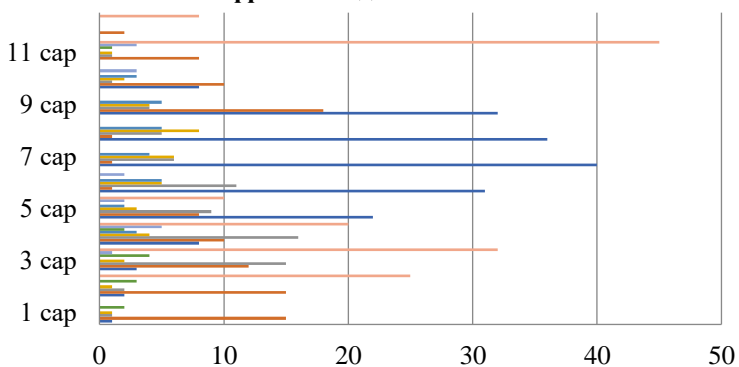


Энэ жил тарагдсан тараах материалын тоог задлан үзвэл хамгийн их буюу 6000 ширхэгийг шинэ коронавирусаас сэргийлэх тараах материал орж байна. Тарваган тахал өвчнөөс сэргийлэх тараах материал 5800 ширхэг байна. Эдгээр нь нийт тараах материалын 50 орчим хувийг эзэлж байна.



Хүний мэдээлэл авах бас нэг эх сурвалж нь цахим мэдээллийн хэрэгсэл болж буйг дээрх тоон үзүүлэлт харуулж байна.

**Байгууллагын цахим хуудсанд зоонозын халдварт өвчнөөс  
урьдчилан сэргийлэх мэдээллийг сар тус бүрээр  
нийтлүүлсэн байдал**



	1 сар	2 сар	3 сар	4 сар	5 сар	6 сар	7 сар	8 сар	9 сар	10 сар	11 сар	12 сар
COVID-19	0	25	32	20	10	0	0	0	0	0	45	8
Бусад өвчний талаар	0	0	1	5	2	2	0	0	0	3	3	0
Бусад өвчлөл	2	3	4	2	0	0	0	0	0	0	1	0
Шувууны томуу	0	0	0	3	2	5	4	5	5	3	0	0
Боом	1	1	2	4	3	5	6	8	4	2	1	0
Хачигт халдвар	1	2	15	16	9	11	6	5	4	1	1	0
Галзуу	15	15	12	10	8	1	1	1	18	10	8	2
Тарваган тахал	1	2	3	8	22	31	40	36	32	8	0	0

Урьдчилан сэргийлэх мэдээ мэдээллийг цахим хуудсанд тухайн өвчний улиралчлал угтуулан нийтлэн ажиллалаа. Хачигт халдварын мэдээллийг 3-6 сард түлхүү нийтлэсэн бол тарваган тахал өвчин мэдээллийг 5-9 сарын хугацаанд шинэ коронавирусын халдварыг 2-5, 11-12 сард түлхүү нийтлэсэн байна.



# ГАЗАР ТАРИАЛАН, жил бүрийн 11 сарын 1-ний байдлаар

ᠭᠠᠵᠠᠷ ᠲᠠᠷᠢᠶ᠋ᠠᠯᠠᠨ

ХУРААСАН ҮР ТАРИА, тонн



341.5



2019

235.3



2020

ХУРААСАН ТӨМС, тонн



9465.44



2019

9492.25



2020

ХУРААСАН ХҮНСНИЙ НОГОО, тонн



12602.89



2019

13114.75



2020

БЭЛТГЭСЭН ХАДЛАН, тонн



62083.2



2019

695841.6



2020

БЭЛТГЭСЭН ГАР ТЭЖЭЭЛ, тонн



2081.8



2019

1547.1



2020

## Ургац хураалтын мэдээ

Аймгийн хэмжээгээр 3507.7 га-гаас 26.4 мянган тонн ургац хураан авч урьд оныхоос 1.4 мянган тонноор нэмэгдсэн дүнтэй байна. Эхний 11 сарын байдлаар 235.3 тонн үр тариа бэлдэж урьд оныхоос 106.2 тонноор буурсан байна. Манай аймгийн газар тариалангийн гол бүс болох Булган, Буянт, Мянгад, Үенч, Ховд сумдад нийт хадлангийн 95,5% бэлтгэгдсэн мэдээтэй байна. Аймгийн дүнгээр 1га -гаас үр тариа 20.5, төмс 182.3, хүнсний ногоо 174.7, тэжээлийн ургамал 43.3 цнийг тус тус хураан авч байна.

Д/Д	Төрөл	Хураасан талбай (га)			Хураасан ургац, бүгд (тонн)		
		2019	2020	2019 vs 2020	2019	2020	2019 vs 2020
1	Үр тариа	117.4	130.4	111.1	341.53	235.3	68.9
3	Арвай	0.5	0.5	100.0	3.8	2	52.6
4	Овьёос	8.3	8.5	102.4	39.8	17.6	44.2
5	Хөх тариа	108.6	121.4	111.8	297.93	215.7	72.4
9	Төмс	671.47	673.46	100.3	9465.44	9492.25	100.3
11	Хүнсний ногоо	984.324	955.32	97.1	12602.89	13114.75	104.1
12	Байцаа	89.81	93.03	103.6	1212.82	1415.92	116.7
13	Лууван	156.77	150.685	96.1	1682.71	1829.7	108.7
14	Шар манжин	214.71	154.78	72.1	2568.24	1937.85	75.5
15	Хүрэн манжин	7.97	8.51	106.8	53.4	83.49	156.3
16	Сонгино	43.85	33.836	77.2	333.81	285.76	85.6
17	Сармис	14.96	6.04	40.4	61.89	43.3	70.0
18	Өргөст хэмх (урт)	44.542	30.14	67.7	412.45	367.02	89.0
19	Өргөст хэмх (давжаа)		15	33.7		149.3	100.0
20	Улаан лооль	34.562	37.86	109.5	352.43	381.11	108.1
21	Тарвас	312.35	371.2	118.8	5190.3	5888.8	113.5
22	Амтат гуа	61.45	52.505	85.4	711.81	715.3	100.5
23	Хулуу	2.12	0.89	42.0	19.7	11	55.8
24	Чинжүү	0.52	0.645	124.0	1.8	4	222.2
39	Таримал тэжээл	351	331.5	94.4	1670.2	3529.5	211.3
40	ногоон тэжээл	0	10	0.0	0	96	0.0
26	олон наст	350		0.0	1669		0.0
41	даршны ургамал	1	0	0.0	1.2	0	0.0
42	эрдэнэшиш	1	0	0.0	1.2	0	0.0
43	олон наст		321.5	0.0		3433.5	0.0
30	Техникийн ургамал	1		0.0	1.2		0.0
33	нارانцэцэг	1		0.0	1.2		0.0
50	Бэлтгэсэн өвс		0	100.0	62083.53	88	0.1
51	Өөрсдийн бэлтгэсэн		0	100.0	58950.03	88	0.1
37	худалдаж авсан			100.0	3133.5		0.0
38	Бэлтгэсэн дарш			100.0	46.5		0.0
39	Сүрэл			100.0	47.9		0.0
55	Гар тэжээл		0	100.0	2081.86	48.2	2.3
56	Хужир шүү		0	100.0	7580.49	21.7	0.3