



СЭЛЭНГЭ АЙМАГ



СТАТИСТИКИЙН ӨВРИЙН ДЭВТЭР

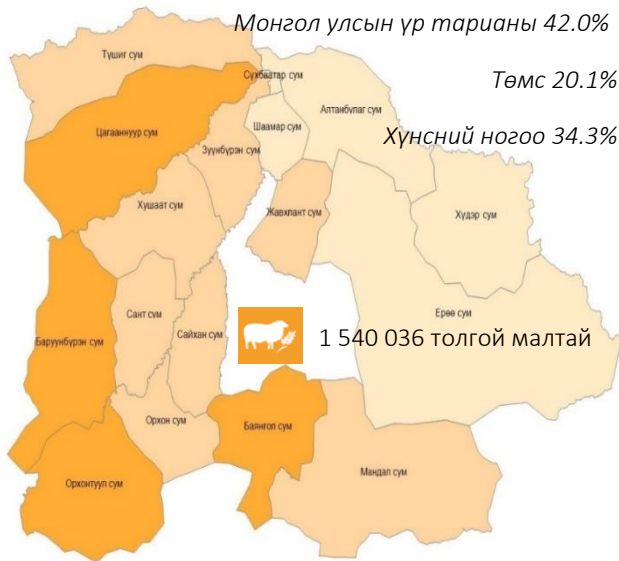
- Аймгийн ерөнхий мэдээлэл
- Хүн амын үндсэн үзүүлэлт
- Эрүүл мэндийн зарим үзүүлэлт
- Нийгмийн зарим үзүүлэлт
- Боловсролын зарим үзүүлэлт
- Банк, санхүү
- Хөдөө аж ахуйн салбарын үзүүлэлт
- Дотоодын нийт бүтээгдэхүүн
- Аж үйлдвэрийн салбарын зарим үзүүлэлт
- Гаалийн статистик
- Дундаж цалин
- Бүртгэлтэй аж ахуйн нэгж, байгууллага
- Хөдөлмөр эрхлэлтийн зарим үзүүлэлт
- Нийгмийн даатгал, халамж
- Гэмт хэргийн статистик
- Инфографик
- Зургийн цомог

1932 онд байгуулагдсан

41 152.6 км² газар
нутагтай

43.6% Ойн сан

50.6 % ХАА-н эдэлбэр
газар



109 255 Хүн амтай

17 сум

30 123 өрх

1км²-д 2.6 хүн ногддог

Улаанбаатар хотоос
330км зайд алслагдсан

СЭЛЭНГЭ АЙМАГ

Сэлэнгэ аймаг нь Монгол орны умард хэсэг Сэлэнгэ мөрөн, Ерөө, Орхон, Хараа голын үзэсгэлэнт ай сав бүхий ойт хээрийн бүсэд оршдог. Хойд талаараа ОХУ, баруун талаараа Булган, Орхон, өмнө талаараа Төв, зүүн талаараа Хэнтий аймгуудтай хил залгадаг. Нутаг дэвсгэрийн төв хэсэгтээ Дархан-Уул аймгийг багтааж байдаг.

Улсын нийслэл Улаанбаатар хот, төвийн бүсийн аймгуудтай олон улсын төмөр зам, хатуу хучилттай авто замаар холбогдсон, гол мөрний усан замын тээвэр ашиглах уламжлалт бололцоотой, дэд бүтэц давуу хөгжсөн аймаг.

Монгол Улсын бүх газар нутгийн 2.6, ойн нөөцийн 20 гаруй хувийг тус аймаг эзэлдэг.

Монгол орны урсгал усны 55.0 хувь нь Сэлэнгэ аймгийн нутгаар урсан өнгөрдөг.

Сэлэнгэ аймаг нь засаг захиргааны 17 сум, 6 тосгон, 50 багтай. Сүхбаатар, Зүүнхараа, Хөтөл гэсэн орон нутгийн 3 хоттой, 108768 хүн амтай.

БАЛАР ЭРТ СЭЛЭНГЭ НУТАГ

Азид тухайлбал Сэлэнгэ мөрний ай савд анхны хүний амьдрал эхэлснийг түүхийн шинжлэх ухаан нотолсон юм. Орхон-Сэлэнгийн савд эртний хүмүүс амьдарч байсны үл мөр эдүгээ олдсоор байна. Тухайлбал 1974 онд Шаамар сумын нутгаас олдсон балар эртний хүний ясыг олон улсын эрдэмтэд судалж үзээд одоогоос 2.5-3 сая жилийн тэртээх хүний яс мөн гэж тогтоосон билээ.

Дэлхийн хүн судлалын түүхэнд “Шаамарын хүн” гэж нэрлэгдэн алдаршсан нэн ховор олдвор Санкт-Петербургт хадгалагдаж байна.

Ийнхүү Орхон Сэлэнгийн сав газар нь дэлхийн анхны хүний амьдралын нэгэн голомт байсныг гэрч болдог юм. Бас Сэлэнгэ, Хүдэр, Цөх, Бугантын голуудын сав газруудад балар эрт цагт хүмүүс амьдарч байсан буурь бууц, агуй олноор тохиолддог. Хуучин чулуун зэвсгийн үеийн чулуун хутга, хусуур, асар том амьтны араг яс, загас барих, гувчуур зэрэг эд зүйл Сэлэнгэ нутгаас элбэг олддог.

1920-1925, 1960-1964 онд явуулсан археологийн судалгаагаар тарианы нүдүүр, нухуур бусад хэрэгсэл олдсон нь Сэлэнгэ нутаг лав л 8-10 мянган жилийн тэртээгээс газар тариалан эрхэлж байсныг нотолдог.

Мөн судалгаанаас үзвэл Сэлэнгэ нутагт одоогоос 3000-аад жилийн өмнөөс төмөр зэвсэг үйлдвэрлэж эхэлжээ гэсэн дүгнэлтэд зайлшгүй хүргэдэг. Ийнхүү дээрх түүхэн ул мөр, судалгааны баримт дүгнэлтүүд Сэлэнгэ нутаг балар эртний хүний үүсэл, хөгжилтэй холбоотойг баталж өгдөг юм.

Монголын анхны төрт ёсны улс Хүннү гүрний гол төвлөрөл, хожим 13-р зууны үеэс хүчирхэгжин мандаж байсан “ Гурван мэргэд” аймаг энэ нутагт байжээ.

Сэлэнгэ аймаг нь 1931 онд “Газар тариалангийн аймаг” нэртэйгээр байгуулагдаж, 1934 онд ард олны хүсэлтээр СЭЛЭНГЭ АЙМАГ хэмээн нэрлэгдсэн түүхтэй билээ.

Монгол Улсынхаа эрх чөлөө, тусгаар тогтнолын төлөөх тэмцэл Шаамар, Сүхбаатар сумын нутаг

Ханын хөндий, Шар тохой, Тужийн нарнаас эхэлж 1921 оны Ардын хувьсгалын анхны ялалт Алтанбулаг сумын нутагт болсон түүхтэй.

Орхон- Сэлэнгийн бэлчир, Буур хээрийн нутагт 1179 онд Чингис хааны Жамуха, Тоорил хаантай хамтарч Гурван мэргэд аймгийг бут цохисон нь Их Монгол Улсыг байгуулах аугаа үйл хэргийн анхны бөгөөд түүхэн ач холбогдолтой үйл явдал болсон юм.

БИДНИЙ БАХАРХАЛ

Сэлэнгэ нутгаас Ардын хувьсгалын партизан	338
Монгол улсын Хөдөлмөрийн баатар	39
Монгол улсын Гавьяат цолтон	72
Монгол улсын Төрийн соёрхолт	5
Академич, доктор профессор	100

Сүхбаатар сумын харьяат Олимп, дэлхийн хүрэл медальт МУГТамирчин **Д.ОЮУНБОЛД**

Мандал сумын харьяат 21-р зууны үндэсний бөхийн 21 дэх аварга **Г.ЭРХЭМБАЯР**

Мандал сумын харьяат МУ-ын 29 дэх Ерөнхий сайд **Ж.ЭРДЭНЭБАТ**

Сүхбаатар сумын харьяат үндэсний сурын ууган “Гавьяат тамирчин” үндэсний их баяр наадамд 7 удаа түрүүлсэн Монгол улсын “Дархан мэргэн” **Ч.МӨНХЦЭЦЭГ**

Мандал сумын харьяат Д.Ганбаатарын 20-р зууны манлай хүлэг “Дархан түмэн эх” хүрэн халзан зэрэг алдартнуудаараа Сэлэнгэ түмэн бахархдаг.

БИЕИЙН ТАМИР, СПОРТ

Биеийн тамир спортын байгууллага		1
Нийт ажиллагчид	56	
Эмэгтэй	25	
Спорт заал	46	
Цол, зэрэгтэй тамирчид, дасгалжуулагчид	345	
Эмэгтэй	142	
Олон улсын мастер	4	
Спортын мастер	28	
Цол зэрэгтэй шүүгчид	4	
Олон улсын шүүгч	1	
Улсын шүүгч	3	

ТЭЭВЭР, ХАРИЛЦАА ХОЛБОО

Техникийн хяналтын үзлэгт хамрагдсан авто

машин бүгд	16 831
Суудлын авто машин	9 079
Ачаа, автобус	6 117
Мотоцикл	754
Механизм, Чиргүүл	672
Тусгай	209

БАЙГАЛЬ ОРЧИН

1. Ойн сан бүхий газар	1 533.9 (мян.га)
2. Ойн модоор бүрхэгдсэн газар	1 375.7
3. Ой модыг огтолсон газар	21.6
4. Мод үржүүлгийн газар	0.1
5. Ой тэлэн ургах нөөц газар	27.1
6. Ойн сангийн бусад газар	109.3
7. Гадаргын ус нийт гол горхи	570
Тасарсан	29
Ширгэсэн	15
8. Рашаан нийт	31
9. Булаг	183
Ширгэсэн	16
10. Нуур, тойром	33

ГЭМТ ХЭРЭГ

1. Бүртгэгдсэн гэмт хэрэг бүгд	779
Хүний амь бие, эрүүл мэндийн эсрэг гэмт хэрэг	298
Өмчлөх эрхийн эсрэг гэмт хэрэг	272
Малын хулгайн гэмт хэрэг	37
Тээврийн хэрэгслийн хөдөлгөөний аюулгүй байдал, ашиглалтын журмын эсрэг гэмт хэрэг	68
2. Гэмт хэрэгт холбогдсон сэжигтэн, яллагдагч	623
Эмэгтэй	97
18 хүртэлх насны	59

МӨНГӨ, БАНК

Иргэдийн хадгаламжийн үлдэгдэл	97 454.5 (сая.төг)
Зээлийн өрийн үлдэгдэл	323 122.7 (сая.төг)
Чанаргүй зээлийн өрийн үлдэгдэл	5 743.8 (сая.төг)

ТӨРИЙН САНХҮҮ

Орон нутгийн төсвийн нийт орлого	62 506.1 (сая.төг)
Орон нутгийн төсвийн нийт зарлага	65 192.5 (сая.төг)
Улсын төсвөөс орон нутгийн төсөвт олгосон тусгай зориулалтын шилжүүлэг	47 022.2 (сая.төг)
Улсын төсвөөс орон нутгийн хөгжлийн нэгдсэн сангийн орлогын шилжүүлэг	3 383.7 (сая.төг)

ХҮН АМ ЗҮЙ

Хүн ам зүй нь математик тооцоолол, загвар боловсруулахтай холбоотой. Тухайлбал: Хүн амын өсөлт, өөрчлөлтөд нөлөөлөх 3 бүрэлдэхүүн хэсэг болох ТӨРӨЛТ, НАС БАРАЛТ, ШИЛЖИЛТ хөдөлгөөний үзүүлэлтүүд

Тэдгээрийн хүн амын өсөлт, өөрчлөлтөд нөлөөлөх нөлөөллийг тооцдог. Өөрөөр хэлбэл, хүн ам зүйн үзэгдлүүдийн хоорондох тоон уялдааг бусад үзэгдлүүдтэй хамаарах талаас нь тайлбарлахаас илүү тодорхойлон өгүүлэх, задлан шинжлэх онцлогтой

Хүн ам судлал нь хүн ам зүйн үзэгдлүүдийн уялдаа холбоог нийгэм, эдийн засаг, сэтгэл зүй, социологи, антропологи, газар зүй зэрэг бусад салбар шинжлэх ухаантай нягт уялдуулан авч судалдаг.

Өөрөөр хэлбэл хүн ам, төрөлт, нас баралт, шилжих хөдөлгөөнд гарч буй өөрчлөлтийг бусад нийгэм, эдийн засаг, соёлын хүчин зүйлстэй хэрхэн уялдаж байгааг судалдаг.

Хүн ам судлалын судалгааны ажлууд нь цэвэр хүн ам зүйн шинж чанартай, зарим нь эдийн засгийн буюу түүхийн шинж чанартай ч байж болно. Тиймээс ч эдийн засгийн хүн ам зүй, түүхийн хүн ам зүй, антропологийн хүн ам зүй гэх мэт ойлголтуудыг эрдэмтэд өргөн хэрэглэдэг байна.

ХҮН АМЫН ХҮЙС

Хүн амын бүтцэд хүн амын нас, хүйсийн байдал чухал байр суурь эзэлдэг бөгөөд эдгээр үзүүлэлтүүдийн өөрчлөлт, түүний шалтгаан зэрэг нь тухайн улс орон, бүс нутгийн нийгэм, эдийн засгийн хөгжлийн байдалтай уялдсан байдаг.

ХҮН АМЫН ТӨРӨЛТ

Төрөлт нь хүн ам зүйн судалгаанд томоохон үүрэг гүйцэтгэдэг судалгааны чиглэлүүдийн нэг юм.

ХҮН АМЫН НАС БАРАЛТ

Нас баралт нь хүн амын бодит өсөлтөд нөлөөлдөг гол үзүүлэлтүүдийн нэг юм.



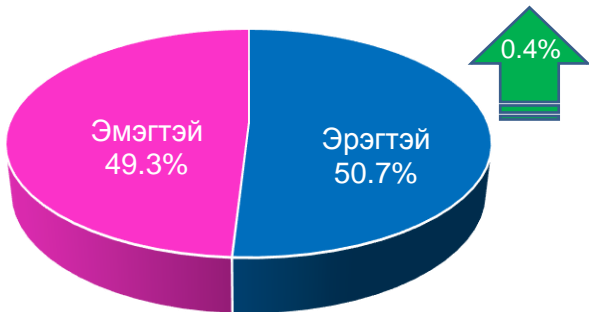
Сэлэнгэ аймаг нь Монгол Улсын нийт хүн амын 3.5%, Төвийн бүсийн аймгуудын нийт хүн амын 22.0%-ийг тус тус эзэлдэг

байна.

ХҮН АМЫН ТООГООР:

1. Хөвсгөл аймаг
2. Өвөрхангай
3. Сэлэнгэ аймаг
4. Дархан-Уул аймаг
5. Орхон аймаг

Сэлэнгэ аймгийн хүн амын өсөлт 2017-2018 онд

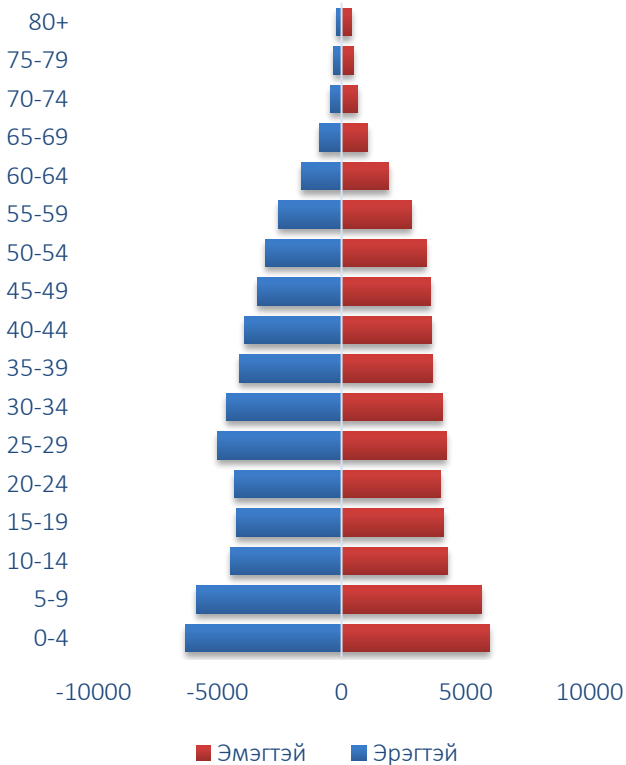


Сэлэнгэ аймгийн суурин хүн амын тоо **109 255**

Суурин хүн амын тоо, сумдаар, хүйсээр, 2018 он

Сумын нэр	Бүгд	Эрэгтэй	Эмэгтэй
Дүн	109 255	55 353	53 902
Алтанбулаг	5 008	2 554	2 454
Ерөө	6 856	3 540	3 316
Зүүнбүрэн	2 865	1 412	1 453
Мандал	27 241	13 635	13 606
Орхон	2 377	1 272	1 105
Сант	2 143	1 128	1 015
Цагааннуур	5 077	2 568	2 509
Баянгол	5 579	2 869	2 710
Сайхан	9 418	4 765	4 653
Орхонтуул	3 788	2 032	1 756
Баруунбүрэн	3 162	1 636	1 526
Шаамар	4 064	2 048	2 016
Хүдэр	2 651	1 386	1 265
Сүхбаатар	23 151	11 403	11 748
Жавхлант	1 962	1 075	887
Түшиг	1 848	943	905
Хушаат	2 065	1 087	978

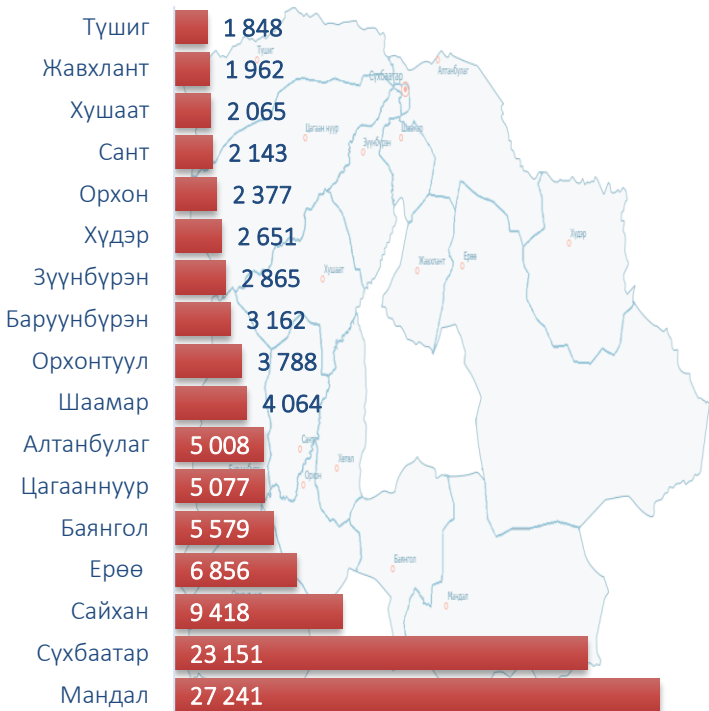
Хүн амын, нас хүйсийн суварга - 2018 он



Аймгийн суурин хүн амын тоо, сумдаар /2016-2018 он/

Сумын нэр	2016	2017	2018
Дүн	106 677	108 768	109 255
Алтанбулаг	5 052	5 089	5 008
Ерөө	6 494	6 752	6 856
Зүүнбүрэн	2 756	2 832	2 865
Мандал	26 880	27 162	27 241
Орхон	2 369	2 376	2 377
Сант	2 094	2 169	2 143
Цагааннуур	4 783	5 011	5 077
Баянгол	5 516	5 608	5 579
Сайхан	9 325	9 375	9 418
Орхонтуул	3 680	3 778	3 788
Баруунбүрэн	3 197	3 184	3 162
Шаамар	3 858	3 874	4 064
Хүдэр	2 424	2 490	2 651
Сүхбаатар	22 482	22 911	23 151
Жавхлант	2 099	2 164	1 962
Түшиг	1 739	2 004	1 848
Хушаат	1 929	1 989	2 065

Хүн амын тоо, сумдаар, 2018 он



Суурин хүн амын тоо, багаар 2018 он

Сумын нэр	Багын нэр	Өрхийн тоо	Хүн амын тоо
Сүхбаатар	Хонгорморьт	587	2 027
	Цагаан-Эрэг	573	2 115
	Салхит	878	3 725
	Баянхаан	780	3 296
	Боргүвээ	873	3 740
	Орхон	692	2 347
	Ганзам	829	3 082
	Бүүрхээр	691	2 819
	Сумын дүн	5 903	23 151
Алтанбулаг	Бүргэдтэй	607	2 227
	Суварга	502	1 861
	Цөх	259	920
	Сумын дүн	1 368	5 008
Баруунбүрэн	Ивэн	218	780
	Бургалтай	288	996
	Цагаан-Овоо	388	1 386
	Сумын дүн	894	3 162
Баянгол	Хараа	586	2 015
	Баян	575	1 939
	Гонир	475	1 625
	Сумын дүн	1 636	5 579
Ерөө	Тавин	465	1 697
	Буурагчин	589	2 015

	Бугант	868	3 144
	Сумын дүн	1 922	6 856
Жавхлант	Бумбат	282	877
	Моностой	354	1 085
	Сумын дүн	636	1 962
Зүүнбүрэн	Жаргалант	351	1 257
	Бэлчир	322	1 007
	Мангирт	165	601
	Сумын дүн	838	2 865
Мандал	Төмөр зам	1 009	3 383
	Ширхэнцэг	840	3 151
	Баянсуудал	1 007	4 147
	Хэрх	840	3 012
	Түнхэл	873	3 058
	Баянхангай	862	3 428
	Минжийн хангай	887	3 556
	Тарни	319	980
	Сумын дүн	7 298	27 241
Орхон	Орхон	312	1 072
	Бэлэндалай	442	1 305
	Сумын дүн	754	2 377
Орхонтуул	Рашаант	499	1 800
	Баянцогт	396	1 358
	Хонгор-Овоо	185	630
	Сумын дүн	1 080	3 788

Сайхан	Хөтөл	789	2 808
	Гавшгай	1 298	4 617
	Номгон	645	1 993
	Сумын дүн	2 732	9 418
Сант	Ивэн	406	1 191
	Хушаат	322	952
	Сумын дүн	728	2 143
Түшиг	Жаргалмандах	291	993
	Ар нуга	261	855
	Сумын дүн	552	1 848
Хүдэр	Тарвагатай	336	1 407
	Баянцагаан	322	1 244
	Сумын дүн	658	2 651
Хушаат	Даагат	272	965
	Мөнхтолгой	324	1 100
	Сумын дүн	596	2 065
Цагааннуур	Оргих	275	1 130
	Хуурч	615	2 149
	Тийрэг	489	1 798
	Сумын дүн	1 379	5 077
Шаамар	Дэлгэрхаан	410	1 400
	Охиндий	270	894
	Дулаанхаан	469	1 770
	Сумын дүн	1 149	4 064
Аймгийн дүн		30 123	109 255

Хүн амын насны бүтэц, сүүлийн 3-жилээр

Насны бүлэг	2016	2017	2018
0-4	11 812	11 926	12 242
5-9	10 995	11 422	11 508
10-14	8 039	8 309	8 769
15-19	8 468	8 625	8 341
20-24	8 541	8 415	8 312
25-29	9 900	9 874	9 229
30-34	8 405	8 603	8 732
35-39	7 912	7 940	7 793
40-44	7 561	7 591	7 506
45-49	6 843	7 009	6 963
50-54	6 378	6 397	6 477
55-59	4 743	5 092	5 350
60-64	3 046	3 223	3 533
65-69	1 623	1 852	1 949
70+	2 411	2 490	2551

Хүн амын тоо насны бүлгээр, сумдаар 2018 он

Сумын нэр	Насны бүлэг			
	0- 4	5 - 9	10 -14	15-19
Алтанбулаг	539	540	436	392
Баруунбүрэн	413	343	275	265
Баянгол	623	567	427	450
Ерөө	802	718	568	489
Жавхланта	214	202	170	134
Зүүнбүрэн	347	330	222	203
Мандал	3 067	2 809	2 248	2 019
Орхон	254	218	180	215
Орхонтуул	378	381	313	338
Сайхан	988	980	698	749
Сант	239	192	182	183
Сүхбаатар	2 484	2 444	1 768	1 692
Түшиг	202	224	142	135
Хүдэр	326	300	196	189
Хушаат	232	247	176	174
Цагааннуур	645	626	444	398
Шаамар	489	387	324	316
Бүгд	12 242	11 508	8 769	8 341

Хүн амын тоо насны бүлгээр, сумдаар 2018 он

Сумын нэр	Насны бүлэг		
	20-24	25-29	30-34
Алтанбулаг	365	394	384
Баруунбүрэн	268	263	230
Баянгол	433	502	395
Ерөө	551	606	613
Жавхлант	155	152	158
Зүүнбүрэн	220	231	231
Мандал	2 123	2 317	2 215
Орхон	191	205	162
Орхонтуул	321	274	293
Сайхан	788	844	740
Сант	181	155	141
Сүхбаатар	1 480	1 945	1 961
Түшиг	130	158	164
Хүдэр	214	214	226
Хушаат	154	132	157
Цагааннуур	453	464	357
Шаамар	285	373	305
Бүгд	8 312	9 229	8 732

Хүн амын тоо насны бүлгээр, сумдаар 2018 он

Сумын нэр	Насны бүлэг		
	35-39	40-44	45-49
Алтанбулаг	362	359	340
Баруунбүрэн	217	218	171
Баянгол	414	386	353
Ерөө	485	474	402
Жавхлант	153	130	124
Зүүнбүрэн	215	204	159
Мандал	1 958	1 832	1 670
Орхон	158	191	143
Орхонтуул	272	268	266
Сайхан	689	612	652
Сант	139	138	145
Сүхбаатар	1 621	1 636	1 552
Түшиг	129	123	114
Хүдэр	161	180	177
Хушаат	182	157	150
Цагааннуур	353	340	292
Шаамар	285	258	253
Бүгд	7 793	7 506	6 963

Хүн амын тоо насны бүлгээр, сумдаар 2018 он

Сумын нэр	Насны бүлэг				
	50-54	55-59	60-64	65-69	70-74
Алтанбулаг	319	233	167	81	44
Баруунбүрэн	158	126	82	61	25
Баянгол	326	296	179	102	54
Ерөө	383	307	223	111	55
Жавхлант	109	106	75	40	20
Зүүнбүрэн	160	122	99	48	32
Мандал	1 550	1 315	908	499	304
Орхон	124	144	78	42	35
Орхонтуул	244	182	105	67	32
Сайхан	669	464	241	128	76
Сант	137	131	91	44	17
Сүхбаатар	1418	1229	831	479	266
Түшиг	114	93	58	23	17
Хүдэр	159	123	95	42	23
Хушаат	98	79	54	34	18
Цагааннуур	249	198	114	64	34
Шаамар	260	202	133	84	53
Бүгд	6 477	5 350	3 533	1 949	1 105

Хүн амын тоо насны бүлгээр, сумдаар 2018 он

Сумын нэр	Насны бүлэг				
	75-79	80-84	85-89	90-94	95 -аас дээш
Алтанбулаг	31	14	5	2	1
Баруунбүрэн	30	9	5	3	
Баянгол	43	15	8	5	1
Ерөө	36	23	7	2	1
Жавхлант	14	4	2		
Зүүнбүрэн	21	16	4		1
Мандал	208	135	44	18	2
Орхон	25	9	2		1
Орхонтуул	28	18	6	2	
Сайхан	53	26	18	2	1
Сант	14	6	5	3	
Сүхбаатар	192	100	45	8	
Түшиг	14	5	2	1	
Хүдэр	15	7	3	1	
Хушаат	15	4	2		
Цагааннуур	25	11	7	2	1
Шаамар	38	12	6	1	
Бүгд	802	414	171	50	9

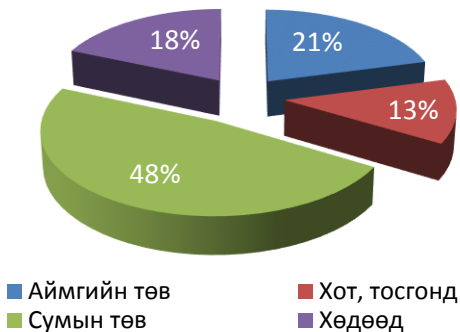
ДУНДАЖ НАСЛАЛТ

Он	Нийт	Эрэгтэй	Эмэгтэй
2009	68.87	64.69	73.99
2010	68.93	65.21	74.48
2011	70.09	65.9	75.23
2012	70.85	66.67	75.98
2013	71.27	67.06	76.43
2014	71.87	67.61	77.1
2015	72.42	68.08	77.79
2016	72.11	67.9	78.27
2017	72.08	67.81	78.33
2018	72.13	67.67	78.49

2018 онд Сэлэнгэ аймгийн хүн амын дундаж наслалт 72.13 байгаа нь урьд оноос 0.05-аар өссөн үзүүлэлтэй байна. Хүйсээр нь ялгаж үзвэл эмэгтэйчүүдийн дундаж наслалт 78.49 байгаа бол эрэгтэйчүүдийн дундаж наслалт эмэгтэйчүүдээс 10.82 насаар бага буюу 67.67 байна. Эндээс эмэгтэйчүүд эрэгтэйчүүдээс илүү урт насалдаг болохыг харж болно.

Хүн амын тоо, байршлаар

Хүн амын тоо		2016	2017	2018
			106 677	108 768
Үүнээс	Аймгийн төв	22 482	22 741	23 151
	Хот, тосгонд	35 374	13 717	14 777
	Сумын төв	34 201	52 203	55 715
	Хөдөөд	14 620	20 197	15 612



Хүн амын нягтрал, сумдаар, 2018 он

Сумын нэр	Нийт хүн амын тоо	Нутаг дэвсгэрийн хэмжээ /км ² /	1км ² -т ногдох хүн амын тоо
Нийт	109 255	41 152.6	2.6
Алтанбулаг	5 008	2 100.3	2.4
Ерөө	6 856	8 203.5	0.8
Зүүнбүрэн	2 865	1 204.9	2.4
Мандал	27 241	4 843.7	5.6
Орхон	2 377	1 306.3	1.8
Сант	2 143	1 387	1.6
Цагааннуур	5 077	4 022	1.2
Баянгол	5 579	1 976.3	2.8
Сайхан	9 418	1 311.9	7.1
Орхонтуул	3 788	2 940.8	1.3
Баруунбүрэн	3162	2 814.5	1.1
Шаамар	4 064	671.9	5.8
Хүдэр	2 651	2 838.7	0.9
Сүхбаатар	23 151	45.4	504.6
Жавхлант	1 962	1 189.7	1.8
Түшиг	1 848	2 492.8	0.8
Хушаат	2 065	2 010.2	1.0

Өрхийн тоо, сумдаар 2016-2018 он

Сумын нэр	2016	2017	2018
Дүн	29 521	29 912	30123
Сүхбаатар	5 811	5 870	5 903
Алтанбулаг	1 332	1 369	1 368
Баруунбүрэн	909	920	894
Баянгол	1 616	1 623	1 636
Ерөө	1 816	1 875	1 922
Жавхлант	700	712	636
Зүүнбүрэн	797	865	838
Мандал	7 199	7 238	7 298
Орхон	753	848	754
Орхонтуул	1 009	1 032	1 080
Сайхан	2 653	2 656	2 732
Сант	751	644	728
Түшиг	538	547	552
Хүдэр	647	653	658
Хушаат	556	573	596
Цагааннуур	1 319	1 368	1 379
Шаамар	1 115	1 119	1 149

Эрүүл мэндийн зарим үзүүлэлт

Үзүүлэлт	2016	2017	2018
Эмнэлгийн тоо	84	95	97
Их эмчийн тоо	235	235	251
Эм зүйчийн тоо	24	27	31
Сувилагчийн тоо	296	330	326
Халдварт өвчнөөр өвчлөгсөд бүгд:	1 849	779	805
- Сүрьеэ	191	197	150
- Бэлгийн замын өвчин	428	458	545

Төрөлт

Сумын нэр	Төрөлт		
	2016	2017	2018
Дүн	1 945	1 712	1 705
Алтанбулаг	4	2	2
Ерөө	35	39	51
Зүүнбүрэн	5	3	4
Мандал	687	615	594
Орхон	-	-	-
Сант	-	-	-
Цагааннуур	26	14	15
Баянгол	2	4	3
Сайхан	139	91	106
Орхонтуул	9	6	9
Баруунбүрэн	5	3	10
Шаамар	2	3	2
Хүдэр	5	4	3
Сүхбаатар	1 006	911	888
Жавхлант	2	1	2
Түшиг	17	16	13
Хушаат	1		3

Нас баралт

Сумын нэр	Нас баралт		
	2016	2017	2018
Дүн	570	494	529
Алтанбулаг	25	21	35
Ерөө	51	39	33
Зүүнбүрэн	13	9	18
Мандал	130	122	137
Орхон	10	13	15
Сант	9	10	6
Цагааннуур	27	23	23
Баянгол	27	26	12
Сайхан	47	37	45
Орхонтуул	20	16	16
Баруунбүрэн	16	11	12
Шаамар	28	27	23
Хүдэр	15	11	11
Сүхбаатар	132	112	116
Жавхлант	7	7	10
Түшиг	8	6	9
Хушаат	5	4	8

Нийгмийн зарим үзүүлэлт

Үзүүлэлт	2016	2017	2018
Төрөлт	1 826	1 712	1 705
Амьд төрсөн хүүхэд	1 836	1 720	1 706
Нялхсын эндэгдэл	35	26	21
0-1 нас	27	19	18
1 - 5 нас	8	7	3
Бүтэн өнчин хүүхдийн тоо	145	143	139
Хагас өнчин хүүхдийн тоо	1 478	1 456	1 328
Өрх толгойлсон эхийн тоо	3 324	3 250	2 930

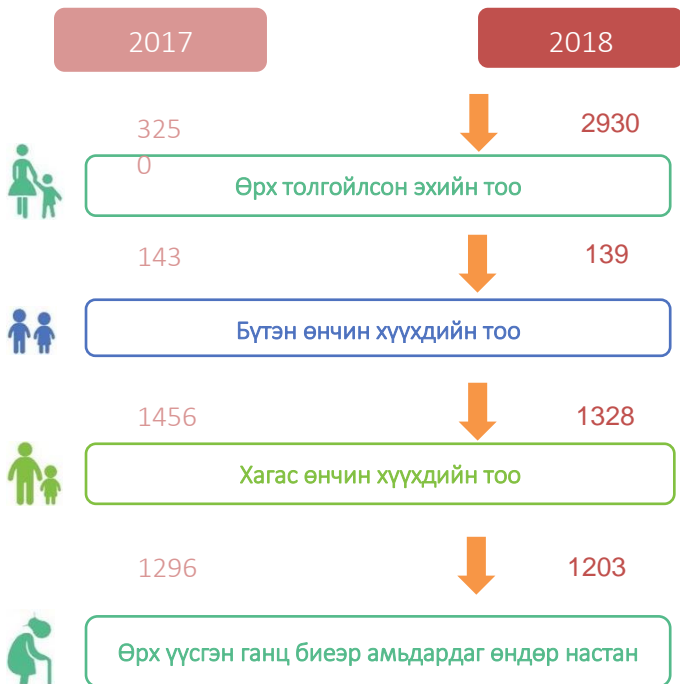
Хөгжлийн бэрхшээлтэй хүний тоо, 2018

Сумын нэр	Бүгд	Үүнээс		
		эмэгтэй	төрөлх-ийн	ердийн өвчин
ДҮН	4 616	1 961	1 838	2 268
Алтанбулаг	273	119	51	190
Ерөө	369	159	91	224
Зүүнбүрэн	118	46	67	37
Мандал	905	417	464	355
Орхон	87	34	29	48
Сант	112	39	19	83
Цагааннуур	264	112	60	175
Баянгол	191	82	68	101
Сайхан	225	95	134	54
Орхонтуул	186	52	72	98
Баруунбүрэн	121	50	71	43
Шаамар	126	39	26	90
Хүдэр	112	56	39	63
Сүхбаатар	1 207	529	444	631
Жавхланта	118	47	117	-
Түшиг	106	41	62	8
Хушаат	96	44	24	68

Хагас, бүтэн өнчин хүүхдийн тоо, 2018

Сумын нэр	Хагас өнчин		Бүтэн өнчин	
	бүгд	эм	бүгд	эм
ДҮН	1 328	633	139	69
Алтанбулаг	85	48	9	3
Ерөө	70	38	2	1
Зүүнбүрэн	23	14	7	4
Мандал	211	105	24	9
Орхон	32	8		-
Сант	37	11	4	1
Цагааннуур	148	70	6	1
Баянгол	72	28	8	3
Сайхан	104	46	5	2
Орхонтуул	55	29	9	4
Баруунбүрэн	39	19	4	2
Шаамар	78	31	18	9
Хүдэр	40	20	2	2
Сүхбаатар	234	115	33	23
Жавхлант	43	22		
Түшиг	28	15	1	
Хушаат	29	14	7	5

Нийгмийн зарим үзүүлэлт



Боловсролын үзүүлэлт

Үзүүлэлт	2017/2018	2018/2019
ЕБСургуулийн тоо	35	34
ЕБС-д өдрийн ангид суралцагчдын тоо	18 937	19 054
Үндсэн багшийн тоо	1 024	1 028
ЕБС-ийн суралцагч-багшийн харьцаа	18.5	18.5
СӨБ-ийн байгууллагын тоо	43	42
СӨБ-д хамрагдсан хүүхдийн тоо	8 549	8 440
СӨБ-д ажиллаж байгаа үндсэн багшийн тоо	291	289
СӨБ-д ажиллаж байгаа нэг багшид ногдох хүүхэд	29.4	29.2

Үндсэн багшийн тоо, сумдаар

Сумын нэр	2017 / 2018		2018 / 2019	
	Бүгд	эмэгтэй	Бүгд	эмэгтэй
Дүн	1 024	843	1 028	853
Алтанбулаг	36	30	37	30
Ерөө	67	55	66	55
Зүүнбүрэн	23	17	24	19
Мандал	261	210	273	226
Орхон	16	13	16	13
Сант	17	15	17	14
Цагааннуур	45	37	41	35
Баянгол	43	35	43	34
Сайхан	86	72	88	76
Орхонтуул	37	29	35	30
Баруунбүрэн	28	25	28	26
Шаамар	37	30	38	29
Хүдэр	32	28	31	28
Сүхбаатар	238	198	234	191
Жавхлант	18	15	18	15
Түшиг	22	18	22	18
Хушаат	18	16	17	14

Нийт сурагчдын тоо, сумдаар

Сумын нэр	2017 / 2018		2018 / 2019	
	Бүгд	Эм	Бүгд	Эм
Дүн	18 937	9 388	19 054	9 374
Алтанбулаг	756	378	761	364
Ерөө	1 207	602	1 195	594
Зүүнбүрэн	464	238	470	250
Мандал	5 015	2 507	5 063	2 496
Орхон	254	119	252	115
Сант	270	107	272	113
Цагааннуур	905	470	931	492
Баянгол	902	436	889	433
Сайхан	1 848	919	1 803	878
Орхонтуул	584	269	552	253
Баруунбүрэн	505	258	486	259
Шаамар	700	348	687	338
Хүдэр	531	260	533	250
Сүхбаатар	4 194	2 070	4 346	2 134
Жавхлант	226	120	240	127
Түшиг	309	155	326	160
Хушаат	267	132	248	118

Цэцэрлэг, сумдаар, 2018 он

Сумын нэр	Цэцэрлэг- ийн тоо	Хүүхдийн тоо		Багшийн тоо	
		Бүгд	Эм	Бүгд	Эм
Дүн	42	8 440	4 165	289	278
Алтанбулаг	2	382	178	14	14
Ерөө	2	447	232	15	14
Зүүнбүрэн	1	172	102	6	6
Мандал	9	1 973	998	66	64
Орхон	1	104	49	4	4
Сант	1	136	71	4	4
Цагааннуур	1	438	202	9	9
Баянгол	2	439	215	13	13
Сайхан	5	886	439	33	30
Орхонтуул	2	201	92	9	9
Баруунбүрэн	1	215	105	6	6
Шаамар	3	404	198	18	16
Хүдэр	1	227	109	8	8
Сүхбаатар	8	1 931	940	68	65
Жавхлант	1	197	87	6	6
Түшиг	1	182	88	6	6
Хушаат	1	124	60	4	4

Дотуур байранд амьдарч буй хүүхдийн тоо, сумдаар

Сумын нэр	Дотуур байрны хүүхдийн тоо			
	2017/2018		2018/2019	
	Бүгд	эм	Бүгд	эм
ДҮН	1 191	606	1 197	609
Алтанбулаг	75	44	70	39
Ерөө	57	22	53	17
Зүүнбүрэн	107	61	108	66
Мандал	92	52	153	20
Орхон	66	32	64	31
Сант	25	9	34	16
Цагааннуур	100	52	106	60
Баянгол	131	60	109	49
Сайхан	54	29	48	28
Орхонтуул	70	30	58	23
Баруунбүрэн	69	38	62	37
Шаамар	77	30	77	28
Хүдэр	23	13	33	16
Сүхбаатар	126	71	112	63
Жавхлант	42	24	39	22
Түшиг	29	13	40	21
Хушаат	48	26	31	13

ЕБС-н нийт ажиллагсад, сумдаар

Сумын нэр	Нийт ажиллагсад					
	2016/2017		2017/2018		2018/2019	
	Бүгд	эм	Бүгд	эм	Бүгд	эм
ДҮН	1 682	1 319	1 688	1 331	1 718	1 360
Алтанбулаг	58	47	59	48	59	47
Ерөө	109	85	110	90	105	88
Зүүнбүрэн	47	35	46	37	47	39
Мандал	373	284	406	312	433	338
Орхон	38	25	37	25	36	25
Сант	35	25	33	24	32	23
Цагааннуур	74	61	73	57	70	56
Баянгол	72	59	70	57	70	57
Сайхан	134	115	128	105	132	109
Орхонтуул	64	52	62	48	63	51
Баруунбүрэн	49	42	49	41	49	42
Шаамар	72	58	71	58	72	57
Хүдэр	52	43	51	41	50	41
Сүхбаатар	396	301	385	299	388	295
Жавхлант	37	31	36	31	38	33
Түшиг	40	31	41	33	40	32
Хушаат	32	25	31	25	34	27

Боловсрол, 2018 он

СӨБ-ын үндсэн багш
хүйсээр:



ЕБС-ийн үндсэн багш
хүйсээр:



СӨБ-д суралцагчид
хүйсээр:



ЕБС-д суралцагчид
хүйсээр:



Малтай, малчин өрх, малчдын тоо

Төрөл	2016	2017	2018
Малтай өрх	9 543	9 543	9 494
Малчин өрх	4 679	4 679	4 850
Малчдын тоо	8 280	8 280	8 088
16-34 насны	2 478	2 478	2 358
35-59 насны	4 705	4 705	4 982
60-ба түүнээс дээш насны	1 097	1 097	748
- эмэгтэй малчдын тоо	3 470	3 470	3 265
Нийт малчдын насны бүрэлдэхүүн хувь	100	100	100
16-34 насны	29.9	29.9	29.2
35-59 насны	56.8	56.8	61.6
60-ба түүнээс дээш насны	13.3	13.3	9.2
Нийт малчдад эмэгтэй малчдын эзлэх хувь	41.9	41.9	10.3
Нэг малчин өрхөд ногдох малын тоо /толгой/	268	268	266

Малын тоо, сумдаар мян.тол 2018 он



Төл бойжилт, төрлөөр

529 990 ← 2017 он → 2018 он → 595 728

66 338



68 029

19 035



21 143

96



88

26 7529



29 8320

176 992



20 8148

Тэжээвэр амьтдын тоо, 2018 он



3 868



Зөгийн бүл 5 260



10 007



333



364



30

Тариалсан талбай /га/



Үр тариа



157 798.1

150 071.1

ТӨМС



2 572.3

2 409.7

Хүнсний ногоо



2 542.8

2 721.3

2018 онд тариалсан талбай, Улс, бүсийн дүнд эзлэх хувь



Улсын нийт үр тарианы
40.9 %

Төвийн бүсийн үр тарианы
62.5%



Улсын нийт төмсний
18.6 %

Төвийн бүсийн төмсний
27.2%



Улсын нийт хүнсний ногооны
30.3 %

Төвийн бүсийн хүнсний ногооны
50.0%

Үр тариа тариалсан талбай, сумдаар, га

Сумын нэр	2016	2017	2018
Дүн	147 366.0	157 798.1	150 071.1
Алтанбулаг	6 264.0	5 378.0	5 817.0
Ерөө	11 179.0	13 617.2	14 169.4
Зүүнбүрэн	8 488.0	9 608.0	11 151.0
Мандал	6 633.0	7 912.9	6 952.8
Орхон	8 215.0	8 282.0	8 386.0
Сант	3 058.0	3 554.0	3 958.0
Цагааннуур	22 954.0	30 225.0	28 113.0
Баянгол	5 090.0	7 499.0	6 321.0
Сайхан	15 866.0	13 386.0	9 699.4
Орхонтуул	12 275.0	13 095.0	10 854.0
Баруунбүрэн	9 907.0	11 050.0	9 316.0
Шаамар	1 200.0	1 971.0	2 256.5
Хүдэр	7 828.0	5 182.0	6 643.0
Жавхлант	5 870.0	8 005.0	8 287.0
Түшиг	7 963.0	6 657.0	8 612.0
Хушаат	14 576.0	12 376.0	9 535.0

Төмс тариалсан талбай, сумдаар, га

Сумын нэр	2016	2017	2018
Дүн	3 269.1	2 572.3	2 409.7
Алтанбулаг	96.5	56.0	56.0
Ерөө	73.6	89.0	68.2
Зүүнбүрэн	105.0	35.6	36.2
Мандал	602.1	600.0	532.3
Орхон	340.0	305.0	300.0
Сант	261.0	210.0	260.0
Цагааннуур	523.4	221.6	261.3
Баянгол	132.1	94.7	54.0
Сайхан	385.0	256.0	210.1
Орхонтуул	34.2	32.0	7.8
Баруунбүрэн	95.0	95.0	90.0
Шаамар	98.6	90.4	81.5
Хүдэр	80.0	80.0	70.0
Сүхбаатар	78.0	75.0	71.8
Жавхланта	64.0	61.0	53.0
Түшиг	25.0	25.0	24.0
Хушаат	275.6	246.0	233.5

Хүнсний ногоо тариалсан талбай, сумдаар, га

Сумын нэр	2016	2017	2018
Дүн	2 596.2	2 542.8	2 721.3
Алтанбулаг	57.6	39.3	37.0
Ерөө	70.0	75.3	70.6
Зүүнбүрэн	298.1	274.4	303.7
Мандал	429.7	389.5	461.1
Орхон	121.0	195.0	166.0
Сант	259.3	138.1	140.1
Цагааннуур	199.3	344.4	341.1
Баянгол	89.5	88.9	97.9
Сайхан	277.0	243.6	287.9
Орхонтуул	62.9	49.0	48.9
Баруунбүрэн	60.0	77.0	78.9
Шаамар	255.7	230.9	229.0
Хүдэр	38.0	48.0	38.0
Сүхбаатар	52.0	57.8	60.4
Жавхлант	141.0	87.0	116.0
Түшиг	24.0	22.0	26.2
Хушаат	161.2	182.6	218.5

Бэлтгэсэн уринш, 2018 он

Сумын нэр	Бэлтгэсэн уринш, га	үүнээс	
		Хими	Механик
Дүн	128 635	60 504	68 131
Алтанбулаг	2 117	2 117	-
Ерөө	10 101	10 101	-
Мандал	7 940	368	7 572
Зүүнбүрэн	9 501	9 501	-
Орхон	12 970	5 765	7 205
Сант	1 440	790	650
Түшиг	2 014	1 043	971
Баянгол	8 751	-	8 751
Сайхан	13 331	5 810	7 521
Жавхлант	8 309	4 154	4 155
Орхонтуул	10 080	-	10 080
Баруунбүрэн	12 188	5 953	6 235
Цагааннуур	14 716	7 318	7 398
Хушаат	9 804	4 934	4 870
Шаамар	764	346	418
Хүдэр	4 610	2 305	2 305

Хураасан ургац, тонн



Үр тариа

151 944.4



190 875.5

Төмс

28 557.8



34 096.1

Хүнсний ногоо

30 803.0



34 651.4

2018 онд хураан авсан ургац, Улс, бүсийн дүнд эзлэх хувь



Улсын нийт үр тарианы
42.0 %

Төвийн бүсийн үр тарианы
64.6%



Улсын нийт төмсний
20.1 %

Төвийн бүсийн төмсний
27.3%



Улсын нийт хүнсний ногооны
34.3 %

Төвийн бүсийн хүнсний ногооны
54.2%

Хураан авсан үр тариа, сумдаар, тонн

Сумын нэр	2016	2017	2018
Дүн	244 594.5	151 944.4	190 875.6
Алтанбулаг	6 121.5	4 619.9	5 632.4
Ерөө	18 961.0	16 972.0	17 314.3
Зүүнбүрэн	14 500.0	10 789.9	17 785.0
Мандал	8 241.5	1 817.0	8 333.6
Орхон	12 174.0	4 211.0	7 970.0
Сант	6 081.5	1 723.9	2 067.8
Цагааннуур	36 364.0	36 450.4	49 072.0
Баянгол	8 230.0	3 523.9	8 433.6
Сайхан	30 145.0	15 106.2	10 954.0
Орхонтуул	20 710.0	3 512.4	8 649.6
Баруунбүрэн	14 688.7	9 199.0	8 805.0
Шаамар	1 606.3	1 773.4	1 470.4
Хүдэр	12 739.0	3 577.0	7 712.0
Жавхлант	9 296.0	7 384.0	8 306.0
Түшиг	9 727.0	13 027.4	10 186.9
Хушаат	35 009.0	18 257.0	18 183.0

Хураан авсан төмс, сумдаар, тонн

Сумын нэр	2016	2017	2018
Дүн	42 487.6	28 557.8	34 096.1
Алтанбулаг	1 557.4	635.8	617.7
Ерөө	867.5	1 068.0	750.6
Зүүнбүрэн	1 120.0	307.0	361.6
Мандал	6 728.8	4 108.0	6 086.0
Орхон	4 430.2	4 270.0	5 400.0
Сант	3 592.0	3 100.0	3 735.0
Цагааннуур	6 373.4	2 985.1	4 858.2
Баянгол	1 742.0	626.2	388.4
Сайхан	5 775.0	3 214.1	2 635.5
Орхонтуул	424.4	316.0	121.9
Баруунбүрэн	1 045.0	760.0	855.0
Шаамар	1 277.7	1 012.0	1 020.0
Хүдэр	810.0	800.0	700.0
Сүхбаатар	1 202.2	1 400.0	1 511.3
Жавхлант	815.0	565.0	584.1
Түшиг	484.9	251.6	300.8
Хушаат	4 242.0	3 139.0	4 170.0

Хураан авсан хүнсний ногоо, сумдаар, тонн

Сумын нэр	2016	2017	2018
Дүн	32 706.1	30 803.0	34 651.4
Алтанбулаг	804.8	456.5	429.1
Ерөө	1 016.3	1 051.2	990.8
Зүүнбүрэн	2 658.6	3 177.6	3 321.6
Мандал	6 677.8	6 348.7	7 468.1
Орхон	1 694.8	2 412.5	2 529.7
Сант	2 481.3	1 727.3	1 641.4
Цагааннуур	1 958.9	2 988.1	2 644.5
Баянгол	832.8	657.5	1 125.0
Сайхан	4 061.5	2 987.0	4 030.3
Орхонтуул	1 166.2	496.3	230.7
Баруунбүрэн	610.0	593.4	729.9
Шаамар	3 741.8	2 523.8	3 251.3
Хүдэр	327.0	406.0	396.0
Сүхбаатар	768.9	1 099.4	1 242.9
Жавхлант	1 784.0	1 108.0	1 262.4
Түшиг	258.2	212.7	239.9
Хушаат	1 863.2	2 557.0	3 118.0

Бэлтгэсэн тэжээл, тонн



Хадлан

131 464.9



159 855.6

Гар тэжээл

788.7



1 479.3

Хужир шүү

1 362.3



4 603.5

ДОТООДЫН НИЙТ БҮТЭЭГДЭХҮҮН

2017 оны Сэлэнгэ аймгийн ДНБ урьдчилсан гүйцэтгэлээр 602.2 тэрбум төгрөг болсон нь 2016 онтой харьцуулахад 8.4 хувиар өссөн байна. Салбараар авч үзвэл:

- ❖ Аж үйлдвэрийн салбарт: 51.4%
- ❖ Хөдөө аж ахуйн салбарт: 20.7%
- ❖ Бусад салбарт: 27.9%

2017 онд Монгол Улсын дотоодын нийт бүтээгдэхүүний 2.2%, төвийн бүсийн 22.2% -г үйлдвэрлэж улсдаа 4-рт орсон байна.

2016 он

555.4 тэрбум.₮

1 хүнд – 5.2 сая.₮



2017 он

602.2 тэрбум.₮

1 хүнд – 5.5 сая.₮

Аж үйлдвэрийн бүтээгдэхүүн үйлдвэрлэлт, салбараар, сая.төг

Салбараар	2017	2018	Нийт дүнд эзлэх хувь	
			2017	2018
Бүгд	305 803.4	377 024.8	100.0	100.0
Уул, уурхай	166 706.1	221 998.0	54.5	58.9
Алт	5 248.3	890.5	3.1	0.3
Төмрийн хүдэр	161 457.7	221 107.5	96.9	66
Хүнс	78 943.0	99 541.4	25.8	26.4
Барил. материал	51 981.2	42 550.9	17	11.3
Цемент, шохой	51 435.5	40 727.8	99	12.2
Бусад	8 173.1	12 934.5	2.7	3.4

Аж үйлдвэрийн бүтээгдэхүүн борлуулалт, салбараар, сая.төг

Салбараар	2017	2018	Нийт дүнд эзлэх хувь	
			2017	2018
Бүгд	394 086.1	390 714.5	100.0	100.0
Уул,уурхай	239 832.5	222 539.0	60.9	57
Алт	5 248.3	890.5	1.3	0.3
Нүүрс	711.9	5 647.5	0.2	1.8
Төмрийн хүдэр	233 872.3	216 001.0	59.3	67.1
Хүнс	93 754.0	105 194.1	23.8	32.7
Барил.материал	51 672.5	54 765.9	13.1	17
Цемент, шохой	51 212.3	51 884.9	13	16.1
Бусад	8 827.1	8 215.5	2.2	2.6

Аж үйлдвэрийн гол нэрийн бүтээгдэхүүн үйлдвэрлэлт

2017 он

Зүсмэл материал

2018 он

6 419.0 м3



8 448.1 м3 буюу Улсын
дүнгийн 52.3 хувь

Цемент

368.3 МЯН.ТН



303.0 мян.тн буюу Улсын
дүнгийн 32.4 хувь

Төмрийн хүдэр

3 309.6 МЯН.ТН



2 997.0 мян.тн буюу
Улсын дүнгийн 48.1 хувь

Аж үйлдвэрийн гол нэрийн бүтээгдэхүүн үйлдвэрлэлт

2017 он

2018 он

49.3 мян.тн

ШОХОЙ

46.9 мян.тн буюу
Улсын дүнгийн 79.9 хувь

2 093.4 мян.л

СПИРТ

3 540.3 мян.л буюу
Улсын дүнгийн 33.5 хувь

19.4 л

1 хүнд ногдох
спирт

32.4 л

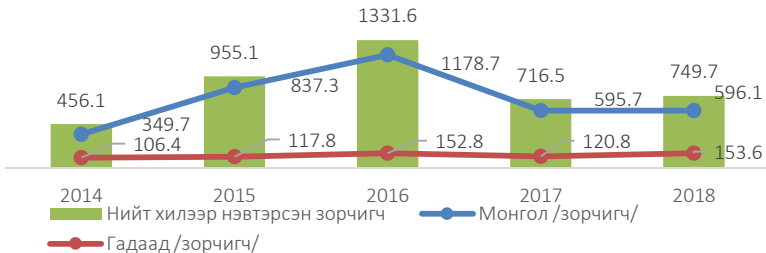
Гаалийн статистик, мян.ам доллар

2017 он

2018 он



Хилээр нэвтэрсэн зорчигчдын тоо, сүүлийн 5 жилийн байдлаар, мян.хүнээр



Гаалийн статистик, 2018 онд хилийн боомтоор
нэвтэрсэн тээврийн хэрэгсэл



Суудлын вагон - 4 651



Ачааны воган - 194 238



Зүтгүүрийн воган - 4 588



Суудлын автомашин - 153 173



Ачааны автомашин - 194 238

Аж ахуйн нэгж, байгууллагын ажиллагчдын сарын
дундаж цалин, Сэлэнгэ аймаг /2018 он/



789.0 МЯН.ТӨГ



857.5 МЯН.ТӨГ



719.4 МЯН.ТӨГ

Аж ахуйн нэгж байгууллагын тоо, сумдаар, 2018 он

Сумдын нэрс	ХК	ХХК	ББН	ЗБН	Хоршоо	ОНӨҮГ	Салбар	Нийт татвар төлөгч
ДҮН	15	2 004	251	327	172	16	353	3 138
Алтанбулаг		85	15	5	6		6	117
Ерөө		123	11	180	14	2	42	372
Зүүнбүрэн		41	9	2	7	1	9	69
Мандал	2	435	37	56	26	2	48	606
Орхон	1	29	23	2	8		14	77
Сант	1	21	11	2	9		9	53
Цагааннуур		66	7		10		5	88
Баянгол	1	89	26	23	16	1	21	177
Сайхан		199	8	4	10		45	266
Орхонтуул	3	24	15	7	12	1	22	84
Баруунбүрэн		34	8		4		13	59
Шаамар	1	46	19	2	15		13	96
Хүдэр		87	13	16	4	2	22	144
Сүхбаатар	5	590	42	25	16	7	68	753
Жавхлант	1	52	1	2	5		9	70
Түшиг		39	1		4		4	48
Хушаат		44	5	1	6		3	59

Хөдөлмөр эрхлэлтийн үзүүлэлт

Үзүүлэлт	2016	2017	2018
Хөдөлмөрийн насны хүн ам	73 180	77 232	75 889
Эдийн засгийн идэвхтэй хүн ам	40 160	46 544	48 597
Ажиллагчид	36 907	43 485	45 881
Ажилгүй иргэд	3 253	3 059	2 716
Эмэгтэй	1 001	1 601	1 136
Бүртгэлтэй ажилгүй иргэд	1 016	824	745
Эмэгтэй	493	433	446
Ажиллах хүчний оролцооны түвшин	54.9	60.3	64
Ажил эрхлэлтийн түвшин	50.4	56.3	60.5
Ажилгүйдлийн түвшин	8.1	6.6	5.6

Шинээр нэмэгдсэн ажлын байр, сумдаар, 2018 он

Сумын нэр	2017	2018		хувь
		төлөвлөгөө	гүйцэтгэл	
ДҮН	1 011	1 200	1 203	100.3
Алтанбулаг	34	50	50	100
Ерөө	74	70	90	128.6
Зүүнбүрэн	24	40	40	100
Мандал	247	240	271	112.9
Орхон	38	40	36	90
Сант	31	40	40	100
Цагааннуур	37	50	51	102
Баянгол	65	60	60	100
Сайхан	59	110	110	100
Орхонтуул	47	60	57	95
Баруунбүрэн	35	40	47	117.5
Шаамар	17	60	50	83.3
Хүдэр	30	40	40	100
Сүхбаатар	182	200	159	79.5
Жавхлант	32	40	40	100
Түшиг	26	30	32	106.7
Хушаат	33	30	30	100

Шинээр нэмэгдсэн ажлын байр, салбараар, 2018

	Бүгд	ХАА, ан агнуур, ОАА, загас агнуур	Уул уурхай, олборлох үйлдвэр	Боловсруулах үйлдвэр	Цахилгаан, дулаан, усан хангамж	Барилга	Худалдаа, гэр ахуйн засвар, үйлчилгээ	Зочид буудал, зоогийн газар	Тээвэр, холбоо
ДҮН	1 203 372	54	190	11	83	146	80	101	
Алтанбулаг	50	13	16			11	3		
Ерөө	90	21	43	15		6			
Зүүнбүрэн	40	29	8						
Мандал	271	53	34		71	25	23	37	
Орхон	36	27	7			1	1		
Сант	40	20	6		3	8		2	
Цагааннуур	51	10	18	7		10			
Баянгол	60	10	11			13	21	1	
Сайхан	110	21	18		3	8		57	
Орхонтүүл	57	28	4			13	2	1	
Баруунбүрэн	47	27	9			6	5		
Шаамар	50	13	7			7	6		
Хүдэр	40	12	6	2	1	4	10		
Сүхбаатар	159	19	29	1	2	22	13	2	
Жавхлант	40	29	2			4	5		
Түшиг	32	16	5	3	2	2	1	1	
Хушаат	30	24	1						

үргэлжлэл

	Санхүүгийн үйл ажиллагаа	мэргэжлийн, шинжлэх ухаан болон техникийн үйл ажиллагаа	Захиргааны болон дэмжлэг үзүүлэх үйл ажиллагаа	Төрийн удирдлага, батлан хамгаалах үйл ажиллагаа	Боловсрол	Эрүүл мэнд, нийгмийн халамж	урлаг, үзвэр, үйлчилгээний бусад үйл ажиллагаа
ДҮН	3	1	21	26	62	23	30
Алтанбулаг				2		5	
Ерөө				4	1		
Зүүнбүрэн					1		2
Мандал				1	6	11	10
Орхон							
Сант							1
Цагааннуур					1	4	1
Баянгол			2			1	1
Сайхан	2				1		
Орхонтуул				2	5	2	
Баруунбүрэн							
Шаамар				1	16		
Хүдэр				3			2
Сүхбаатар		1	19	11	27		13
Жавхлант							
Түшиг	1			1			
Хушаат				1	4		

Нийгмийн даатгал, халамж

2017 он

2018 он

Нийгмийн даатгалын сан



29 982.9

35 633.3

ОРЛОГО, сая төгрөг



7 715.9

7 566.6

АВЛАГА, сая төгрөг

Нийгмийн халамжийн сан



37 149

46 315

Хамрагдсан хүн



9 861.0

13 879.4

Олгосон тэтгэмж, сая төгрөг

Нөхцөлт мөнгөн тэтгэмж



1 652

1 875

Хамрагдсан хүн



981.0

1 204.2

Олгосон тэтгэмж сая төгрөг

Нийгмийн даатгалын орлого, авлага, сая.төг, 2018 он

Сумдын нэр	НДШ-ийн орлого			НДШ-ийн авлага		
	Төлөвлөгөө	Гүйцэтгэл	Хувь	А/а нэгж	Төсөв	Бүгд
ДҮН	34 471.5	35 633.3	103	7 543.0	23.6	7 566.6
Алтанбулаг	485	583.1	120	8.1		8.1
Ерөө	2 821.0	3 677.6	130	94.8	4	98.8
Зүүнбүрэн	345	369.8	107	11		11
Мандал	8 835.0	9 488.4	107	282.4		282.4
Орхон	230	233.1	101	2.8		2.8
Сант	280	272.1	97.2	11.5		11.5
Цагааннуур	935	1 212.6	130	169.6		169.6
Баянгол	728	705.9	97	133.2		133.2
Сайхан	5 105.8	5 524.9	108	5 388.5	16.8	5 405.3
Орхонтуул	425	466.8	110	1	0.2	1.2
Баруунбүрэн	410	450	110	33.5		33.5
Шаамар	540	617.4	114	0.3		0.3
Хүдэр	345	420.8	122	23.6		23.6
Сүхбаатар	9 465.9	10 567.1	112	1 314.8	2.6	1 317.4
Жавхлант	295	336.8	114	43.5		43.5
Түшиг	310	300.6	97	19.7		19.7
Хушаат	325	406.4	125	4.7		4.7
ТИХ	2 590.8					0

Бүртгэгдсэн гэмт хэргийн тоо , сумдаар

Сумын нэр	Гэмт хэргийн тоо		
	2016	2017	2018
ДҮН	669	729	779
Алтанбулаг	47	46	45
Ерөө	49	60	68
Зүүнбүрэн	14	14	15
Мандал	182	219	204
Орхон	24	23	16
Сант	20	11	11
Цагааннуур	19	12	23
Баянгол	45	52	42
Сайхан	56	62	52
Орхонтуул	17	15	14
Баруунбүрэн	14	16	23
Шаамар	24	18	23
Хүдэр	11	32	32
Сүхбаатар	114	122	176
Жавхлант	14	9	10
Түшиг	16	11	14
Хушаат	3	7	11



ХАВСРАЛТ

ХҮН АМ, 2018 оны жилийн эцсийн байдлаар



2018 оны жилийн эцсийн байдлаар суурин хүн амын тоо 109 255 -д хүрсэн нь өмнөх оны мөн үеэс 0.4% -иар өссөн үзүүлэлттэй байна.

Хүн амын тоог хүйсээр харахад урьд оноос эрэгтэйчүүдийн тоо 0.5 хувиар, эмэгтэйчүүдийн тоо 0.4 хувиар өсжээ.



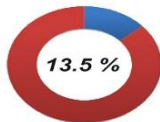
--- 50.7 % / 55 353 /

--- 49.3 % / 53 902 /

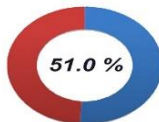
ХҮН АМЫН ТОО , БАЙРШИЛААР



Аймгийн төвд



Тосгонд



Сумын төвд



Хөдөөд

ӨРХИЙН ТОО, 2018 оны жилийн эцсийн байдлаар



2018 оны жилийн эцсийн байдлаар өрхийн тоо **30 123** - д хүрч нэг өрхөд **3.6** ам бүл ногдож байна.

Өрхийн тоо, сууцны төрлөөр



Гэрт
24.5%



Сууцны тусдаа
байшинд
56.3%



Бие даасан
тохилог сууц
1.3%



Орон
сууцанд
13.4%



Нийтийн
байранд
2.1%

Үлдсэн **2.4%** нь бусад сууцанд /зориулалтын бус байр/
амьдарч байна.

ХӨДӨӨ АЖ АХУЙ
2017-ХИ

2018-ХИ

152.0



190.8

ХУРААН АВСАН ҮР ЛАРИА /мян.тонн/

28.5



34.0

ХУРААН АВСАН ТОМС /мян.тонн/

30.8



34.6

ХУРААН АВСАН ХҮҮСНИЙ ПОГОО /мян.тонн/

1 509 925



1 540 036

НИЙТ МАЛЫН ТОО /толгой/

4 679



4 850

МАЛЧИН ӨРХИЙН ТОО

8 278



8 088

МАЛЧДЫН ТОО

АЖ ҮЙЛДВЭР
2017-ХИ

2018-ХИ

305 803.4



377 024.8

БҮТЭЭГДЭХҮҮН ҮЙЛДВЭРТЭЛТ /сая.төг/

394 086.1



390 714.5

БҮТЭЭГДЭХҮҮН БОРТУУЛАЛТ /сая.төг/

АЖ ҮЙЛДВЭРИЙН БҮТЭЭГДЭХҮҮН БОРЛУУЛАЛТ,
сүүлийн 5 жилийн 12 сард

Хамгийн бага

2016-ХИ

279 394.4



408 438.7

Хамгийн их

2014-ХИ

ГАДААД ХУДАЛДАА

Сэлэнгэ аймаг дахь Гаалийн газраар
дамжсан гадаад худалдаа /мян.ам.дол/

2 868.9

231 753.1

234 622.0



6 069.4

288 899.9

294 969.3

■ Нийт эргэлт ■ Экспорт ■ Импорт

Сэлэнгэ аймаг дахь хилийн боомтоор
нэвтэрсэн зорчигчийн тоо

Нийт
716 490

595 703
Монгол

120 787
Гадаад



Нийт
749 733

596 147
Монгол

153 586
Гадаад

Сэлэнгэ аймгийн статистик



СЭЛЭНГЭ АЙМГИЙН
НИЙГЭМ, ЭДИЙН
ЗАСГИЙН БАЙДАЛ
2018-ХИ



WWW.1212.MN СТАТИСТИКИЙН НЭВЭЛЛИЙН НӨГДСЭН САН

Статистик

Мэдээ, мэдээлэл

Номын сан

Мэдлэгээ шалгах тоглоом

Валютын ханш

1212

аппликейшнаас

СТАТИСТИКИЙН мэдээллээ авсаарай

<http://selenge.nso.mn>

СЭЛЭНГЭ АЙМГИЙН СТАТИСТИК
МЭДЭЭЭЛ

ХҮН АМЫН ҮЗҮҮЛЭЛТ

2017-XII 2018-XII

1 712 1 705
АМАРЖСАН ЭХИЙН ТОО

1 720 1 706
ТОРСОН ХҮҮХДИЙН ТОО

447 хүн НАС БАРААТ 480 хүн

1 383 2 544
ШИЛЖИЙ ЯВАГСАЛ

1 563 2 619
ШИЛЖИЙ ИРЭГСЭЛ

НИЙГМИЙН ДААТГАЛ, ХАЛАМЖ нийгмийн даатгалын орлого, авлага

29 982.9 35 633.3
ОРЛОГО сая.төг

7 715.9 7 566.6
АВЛАГА сая.төг

НИЙГМИЙН ХАЛАМЖИЙН ТЭТГЭВЭР, ТЭТГЭМЖИЙН ОЛГОЛТ

37 149 46 315
ХАМРАГДСАН ХҮНИЙ ТОО

9 861.0 13 879.4
ОЛГОСОН ДҮН сая.төг

БҮРТГЭЛТЭЙ АЖИЛГҮЙЧҮҮД

2017-XII 2018-XII

824 745

Бүртгэлтэй ажилгүйчүүд хүйсээр

29 - 299

446 - 446

Шинээр нэмэгдсэн ажлын байр

1 011 1 203

БҮРТГЭГДСЭН ГЭМТ ХЭРЭГ

729 779

2018 оны эхний 11 сард соотууаар үйлдэгдсэн
168 гэмт хэрэг бүртгэгдсэн байна.

БҮРТГЭГДСЭН ГЭМТ ХЭРГИЙН ТОО,
сүүлийн 5 жилийн 12-р сард

Хамгийн бага 793
2016-XII Хамгийн их
669 2015-XII

ТӨСӨВ, САНХҮҮ, БАНК

2017-XII 2018-XII

Аймгийн төсвийн гүйцэтгэл
13 894.4 18 826.9
ОРЛОГО сая.төг

76 421.6 77 563.6
ЗАРЛАГА сая.төг

19.7 25.8
АВЛАГА сая.төг

5.2 447.9
ӨГЛӨГ сая.төг

БАНК, хадгаламж, зээл

77 314.9 97 454.7
ХАДГАЛАМЖ сая.төг

232 111.5 323 122.7
ЗЭЭЛИЙН ӨРИЙН ҮЛДЭГДЭЛ,
сая.төг

ЧАНАРГУЙ ЗЭЭЛИЙН ӨРИЙН ҮЛДЭГДЭЛ, сая.төг,
нийт зээлд эзлэх хувь

2.6% 1.7%
6 198.5 5 743.6



СЭЛЭНГЭ АЙМГИЙН ЭМЭГТЭЙЧҮҮД



Бид 53.9 мянга

Бидний

35.0 % нь аймгийн төв, тосгонд



65.0 % нь сумын төв, хөдөөд амьдардаг



Бид дунджаар 78 насалдаг.



Бид дунджаар 26 насандаа гэрлэдэг



Бидний 14.6 % нь 0-14 насныхан буюу залуучууд

Бидний 56.9 % нь 15 - 54 насныхан буюу хөдөлмөрийн насныхан



Бидний 28.5 % нь 55 ба түүнээс дээш насныхан буюу тэтгэврийн насныхан

Бидний 7.2 % нь өрх толгойлсон эмэгтэйчүүд



Happy Women's Day



СЭЛЭНГЭ АЙМГИЙН ЭРЭГТЭЙЧҮҮД



Бид 55.4 мянга

Бидний

34.4% нь аймгийн төв, тосгонд



65.6 % нь сумын төв, хөдөөд амьдардаг



Бид дунджаар 67.9 насалдаг.



Бид дунджаар 26 насандаа гэрлэдэг



Бидний 30.0% нь 0-14 насныхан, буюу залуучууд

Бидний 63.6% нь 15-59 насныхан, буюу хөдөлмөрийн насныхан



Бидний 6.4% нь 60 ба түүнээс дээш насныхан буюу тэтгэврийн насныхан

Бидний 1.8 % нь өрх толгойлсон эрэгтэйчүүд



СЭЛЭНГЭ АЙМГИЙН КАЗАХ УГСААТАН



Сэлэнгэ аймгийн нийт
хүн амын 1.03 % буюу
1127 нь казах угсаатан байна.

Нийт казах угсаатны
48.4% буюу 545 нь
эмэгтэйчүүд байна.



Нийт казах угсаатны
51.6% буюу 582 нь
эрэгтэйчүүд байна.

Нийт казах угсаатны
26.0% буюу 293 нь
0-14 насныхан буюу
залуучууд байна.



Нийт казах угсаатны
66.3 % буюу 747 нь
15-59 насныхан буюу
хөдөлмөрийн насны
хүн ам байна.



Нийт казах угсаатны
7.7 % буюу 87 нь
60 ба түүнээс дээш
насныхан буюу
тэтгэврийн насны
хүн ам байна.

МАЛЫН ТОО 5 ТӨРЛӨӨР /толгой/



97 604



216 805



2018 онд 1 540 036 толгой
мал тоологдож 2017 оноос
30 111 толгой буюу 1.9 хувиар
өссөн байна.



705 874



483



519 270

ТАРИАЛСАН ТАЛБАЙ, 2018 он /МЯН.ГА/



ҮР ТАРИА
150.0

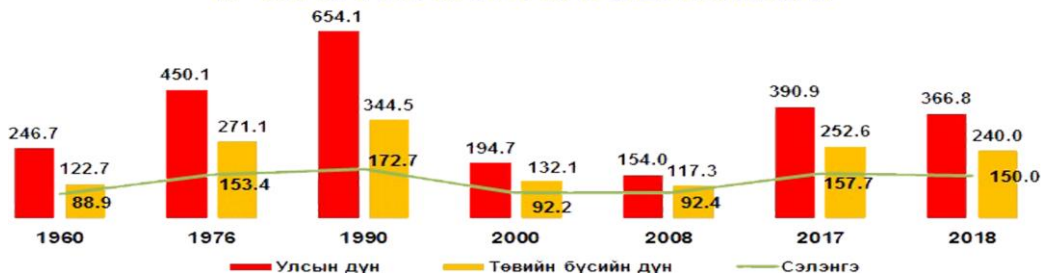


ТӨМС
2.4



ХҮНСНИЙ НОГОО
2.7

ҮР ТАРИА ТАРИАЛСАН ТАЛБАЙ /мян.га/



ХУРААН АВСАН УРГАЦ, 2018 он /МЯН.ТОНН/



ҮР ТАРИА
190.8



ТӨМС
34.0



ХҮНСНИЙ НОГОО
34.6

ХУРААН АВСАН ҮР ТАРИА /мян.тонн/





**2018 оны эхний 6 сарын байдлаар
Шинээр нэмэгдсэн ажлын байр /салбараар/**



**Төрийн удирдлага,
батлан хамгаалахын
салбарт 33 хүн**



**Эрүүл мэндийн салбарт
7 хүн**



**Боловсролын салбарт
33 хүн**



**Уул уурхайн салбарт
19 хүн**



**Хөдөө аж ахуйн салбарт
216 хүн**



**Боловсруулах үйлдвэрийн
салбарт 55 хүн**



Нийт шинээр нэмэгдсэн ажлын байр 616



**Үйлчилгээний салбарт
9 хүн**



**Цахилгаан, дулаан, усан
хангамжийн салбарт
3 хүн**



**Барилгын салбарт
61 хүн**



**Худалдаа, үйлчилгээний
салбарт 53 хүн**



**Зочид буудал, зоогийн газрын
салбарт 35 хүн**



**Тээвэр, холбооны салбарт
92 хүн**

Мэдээллийн эх үүсвэр: Сэлэнгэ аймгийн Хөдөлмөр, халамж үйлчилгээний газар

БОЛОВСРОЛЫН САЛБАР, 2018 он

ЕБС-н
ажиллагсад - 1718



Ерөнхий
боловсролын
34 сургууль



ЕБС-н
үндсэн багш - 1028

Эмэгтэй
853



Эрэгтэй
175

ЕБС-н
сурагчид - 19054

9680 буюу
50.8% эрэгтэй



9374 буюу
49.2% эмэгтэй

0.6%

Цэцэрлэг - 42

Цэцэрлэгийн багш - 289

Цэцэрлэгийн хүүхэд - 8440

1.8%



Дотуур байранд
амьдардаг хүүхэд - 1197



Номын сан - 22



ГААЛИЙН ГАЗРЫН МЭДЭЭ, 2018 оны жилийн эцсийн байдлаар

Сэлэнгэ аймаг дахь Гаалийн газраар дамжсан
гадаад худалдаа мян.ам.\$



Сэлэнгэ аймгийн Алтанбулаг болон Сүхбаатар боомтоор давхардсан тоогоор **749 733** зорчигч нэвтэрсэн нь өмнөх оны мөн үеээс **4.6** хувиар өссөн байна. Нийт зорчигчдын **79.5** хувь нь Монгол иргэд, **20.5** хувь нь гадаад иргэд байна.

ДОТООДЫН НИЙТ БҮТЭЭГДЭХҮҮН, 2017 ОНЫ ЖИЛИЙН ЭЦСИЙН БАЙДЛААР

Сэлэнгэ
аймгийн ДНБ
2017 онд



ДНБ, зах
зээлийн үнээр



602.2
ТЭРБУМ
төгрөг

Нэг хүнд
ногдох ДНБ



5.6
САЯ.төгрөг

ДНБ, салбараар, нийт дүнд эзлэх хувь, мөнгөн дүнгээр



Аж үйлдвэр
51.4 буюу **309.5**
тэрбум төгрөг



Хөдөө аж ахуй
20.7 буюу **124.5**
тэрбум төгрөг



Үйлчилгээ
27.9 буюу **168.2**
тэрбум төгрөг

Авто тээврийн үзлэг, 2018 он

Суудлын автомашин
9 079



Ачааны автомашин
5 771



Автобус
346



Тусгай
209



Механизм
426



Чиргүүл
246



Мотоцикль
754



СЭЛЭНГЭ АЙМАГ 2018 ОН
ЭРҮҮЛ МЭНДИЙН САЛБАР



Эрүүл мэндийн байгууллагын тоо - 97



Эрүүл мэндийн байгууллагын
ажилчдын тоо

Их эмч - 251

Эм зүйч - 31

Тусгай мэргэжлийн
мэргэжилтэн - 603

Бусад ажилтан - 366



Эмнэлгийн орны
тоо - 855



Амаржсан эх - 1705



Төрсөн хүүхэд - 1706



Шинээр хяналтанд
орсон жирэмсэн
2 310



Нас барсан хүний
тоо - 529

БЭХӨ-өөр
545 хүн өвчилсөн нь олнох
оны мөн үетэй харьцуулахад
19.0 хувиар өссөн байна.

Нийт халдварт өвчин



өмнөх
оны
мөн үеэс
3.3%





СЭЛЭНГЭ АЙМГИЙН НУТГИЙН УДИРДАГЫН ОРДОН



АМАРБАЯСГАЛАНТ ХИЙД



Сайханы хөтөл



ДАЛЬ ЯГААН ЦЭЦЭГ



ЭЭЖ МОД



ТУЖИЙН НАРС



ТУЖИЙН НАРСНЫ ЦАМХАГ



ГҮН НҮҮР



ЦЕМЕНТ, ШОХОЙН ҮЙЛДВЭР



СПИРТ БАЛ БУРАМ ХХК

СТАТИСТИК МЭДЭЭЛЛИЙГ ХЭРХЭН АВАХ ВЭ?

WWW.1212.MN СТАТИСТИКИЙН МЭДЭЭЛЛИЙН НЭГДСЭН САН

Статистик 
Мэдээ, мэдээлэл 
Номын сан 
Мэдлэгээ шалгах тоглоом 
Валютын ханш 







аппликейшнаас
СТАТИСТИКИЙН мэдээллээ аварай

Data lab | Төлөөгө судалгааны микро мэдээллийн сан
 

Social network
 www.facebook.com/StatisticMongolia/
 www.twitter.com/statistic_mn

Лавлах утас
 **1900-1212**

Цахим шуудан
 information@nso.mn

Selenge.nso.mn



Сэлэнгэ аймгийн

Олон улсын худалдааны
төв, төрийн
үйлчилгээний танхим

Утас: 70362449
70362047