



СЭЛЭНГЭ АЙМАГ



СТАТИСТИК - ХӨГЖИЛД ХӨТЛӨГЧ ХҮЧ

# СЭЛЭНГЭ АЙМГИЙН НИЙГЭМ ЭДИЙН ЗАСГИЙН 11 САРЫН ТАНИЛЦУУЛГА



2016 ОН

СЭЛЭНГЭ АЙМГИЙН ЗАСАГ ДАРГЫН ДЭРГЭДЭХ СТАТИСТИКИЙН ХЭЛТЭС

## СЭЛЭНГЭ АЙМГИЙН НИЙГЭМ ЭДИЙН ЗАСГИЙН 2016 ОНЫ 11 САРЫН ТАНИЛЦУУЛГА

### ГАРЧИГ

БҮЛЭГ I. ХҮН АМ.....	5
БҮЛЭГ II. АЖИЛЛАХ ХҮЧ, АЖИЛГҮЙЧҮҮД.....	7
БҮЛЭГ III. ТӨСӨВ, САНХҮҮ.....	10
БҮЛЭГ IV. ХЭРЭГЛЭЭНИЙ ҮНЭ.....	14
БҮЛЭГ V. ХӨДӨӨ АЖ АХУЙ.....	15
БҮЛЭГ VI. АЖ ҮЙЛДВЭР.....	19
БҮЛЭГ VII. ГААЛЬ, ГАДААД ХУДАЛДАА.....	23
БҮЛЭГ VIII. ЭРҮҮЛ МЭНД, НИЙГМИЙН ДААТГАЛ, ХАЛАМЖ.....	24
БҮЛЭГ IX. ГЭМТ ХЭРЭГ.....	27
БҮЛЭГ X. БУСАД.....	29

## 1.ХҮН АМ

Он гарсаар манай аймагт бусад аймаг хотоос бүгд 1361 хүн шилжин ирж, 1998 хүн шилжин явсан байна. Нийт шилжин ирэгсдийн 73,3 хувь нь Улаанбаатар хот, Дархан –уул, Орхон аймгаас, шилжин явагсдын 82,6 хувь нь Улаанбаатар хот, Дархан –Уул, Орхон аймагт явжээ.

Монгол-Оросын хилийг хялбарчилсан журмаар хил нэвтрэх эрхийн үнэмлэхээр 62036 хүн зорчсон байна.

Эхний 11 сарын байдлаар аймгийн хэмжээгээр нийт 1704 эх төрж, 1714 хүүхэд мэндэлсэн нь өнгөрсөн оны мөн үеийнхээс төрөлт 3.9 хувиар буурчээ. Нас барсан хүний тоо 540 байгаа нь өнгөрсөн оны мөн үеэс 62 хүнээр буюу 13.0 хувиар өссөн байна.

## 2. АЖИЛЛАХ ХҮЧ, АЖИЛГҮЙЧҮҮД

Энэ онд бүртгэлтэй ажилгүйчүүдийн тоо 1016 болсон нь урьд оны мөн үеийнхээс 24.8 хувиар өссөн байна.

Нийт ажилгүйчүүдийн 50.3 хувийг ерөнхий боловсролтой, 28.6 хувийг дээд боловсролтой, 14.1 хувийг мэргэжилтэй ажилчид, 0.6 хувийг тусгай дунд боловсролтой хүмүүс эзэлж байна. Энэ сард бүртгэлтэй ажилгүйчүүдээс 92 хүн ажилд зуучлагдан орж, 211 хүн идэвхгүйн улмаас хасагдаж, 386 хүн шинээр бүртгэгдсэн байна. Он гарсаар 1200 хүн шинээр ажилд зуучлагдан орсон ба 2016 оны төлөвлөгөөний биелэлт 77.4 хувьтай байна.

## 3. ТӨСӨВ, МӨНГӨ, ТАТВАР

2016 оны төсвийн гүйцэтгэлийн 11 дүгээр сарын мэдээгээр орон нутгийн төсвийн орлого 103.5 хувь, улсаас авах санхүүгийн дэмжлэг 100.0 хувь, орон нутгийн хөгжлийн сангийн орлогын шилжүүлэг 77.0 хувь, салбарын байгууллагуудын тусгай зориулалтын шилжүүлэг 100.0 хувь биелэгдсэн байна. Төсвийн зарлагын гүйцэтгэл 90.6 хувийн гүйцэтгэлтэй байна. Аймгаас олгох сумдын санхүүгийн дэмжлэг 97.4 хувь, аймгийн Засаг даргаас олгох нөөц хөрөнгийн гүйцэтгэл 96.5 хувийн гүйцэтгэлтэй гарсан байна.

Монгол банкны мэдээгээр энэ сард кассын цэвэр орлого 54821.7 сая төгрөг, цэвэр зарлага 55055.0 сая төгрөгт хүрчээ. Зээлийн өрийн үлдэгдэл 195898.6 төгрөг байгаа ба үүний 3.4 хувийг чанаргүй зээл эзлэх боллоо. Иргэдийн мөнгөн хадгаламж 59697.2 сая төгрөг байна.

## 4. ХЭРЭГЛЭЭНИЙ ҮНЭ

Энэ сард махны үнэ өмнө сартай харьцуулахад 15.4-21.8 хувиар буурсан үзүүлэлттэй байна. Аймгийн хэрэглээний үнийн индекс суурь онтой харьцуулахад 2.4 хувиар буурсан байна.

## 5. ХӨДӨӨ АЖ АХУЙ

2016 оны ургац хураалтын мэдээгээр үр тариа 244.6 мян.тн, төмс 42.4 мян.тн, хүнсний ногоо 32.7 мян.тн хураан авчээ. Үүнийг 2015 оны мөн үетэй харьцуулахад үр тариа 158.4 мян.тн буюу 2.8 дахин, төмс 4.5 мян.тн буюу 11.8 хувиар, хүнсний ногоо 6.1 мян.тн буюу 22.9 хувиар тус бүр их ургац хураан авсан байна. 2016 онд аймгийн хэмжээнд 134.0 мян.га-д уринш бэлтгэсэн байна.

2015 оны мөн үеэс малын үнэ 30.000-110.000 төгрөгөөр буурсан байна. Түүхий эдийн хувьд хонины арьс 1500 төгрөг, ямааны арьс 9000 төгрөг, үхрийн шир 30000 төгрөг, адууны шир 20000 төгрөгөөр тус бүр худалдаалагдаж байна.

## 6. АЖ ҮЙЛДВЭР

2016 оны 11 сарын байдлаар аж үйлдвэрийн салбарт 276296.1 сая төгрөгийн бүтээгдэхүүн үйлдвэрлэж, 277838.1 сая төгрөгийн борлуулалт хийгдсэн нь урьд оны мөн үеийнхээс нийт үйлдвэрлэлт 26.3 хувиар буурсан бол борлуулалт 8.9 хувиар мөн буурсан байна.

Аж үйлдвэрийн нийт бүтээгдхүүний 23.2 хувь нь хүнс ундааны салбарт, 58.3 хувь нь уул уурхайн салбарт, 16.2 хувь нь барилгын материалын салбарт бүтээгджээ.

Сумдын жижиг дунд үйлдвэрүүд аймгийн аж үйлдвэрийн нийт бүтээгдэхүүний 0.9 хувьтай тэнцэх 2642.5 сая төгрөгийн бүтээгдэхүүн үйлдвэрлэж, 2766.9 сая төгрөгийн борлуулалт хийжээ.

## ГААЛЬ

Сэлэнгэ дахь Гаалийн газрын мэдээгээр 3896 суудлын вагон, 105194 ачааны вагон, 3992 зүтгүүрийн вагон, 155180 суудлын автомашин, 49313 ачааны автомашин, 5499 автобус, 1881 мотоцикль Алтанбулаг, Сүхбаатар боомтоор дамжин өнгөрсөн байна. Хилээр Монголын 121072 гадаадын 145362 иргэн зорчжээ. Урьд оны мөн үетэй харьцуулахад хилээр орсон гарсан ачааны автомашин 7.2 хувиар, суудлын автомашин 4.1 хувиар буурч, зүтгүүрийн вагон 6.5 хувиар, ачааны вагон 3.1 хувиар, монгол иргэдийн тоо 43.1 хувиар, гадаад иргэдийн тоо 27.6 хувиар нэмэгдсэн байна. Энэ нь Алтанбулаг боомтын үйл ажиллагаа 24 цагаар ажилладаг болсонтой холбоотой.

## 7. ЭРҮҮЛ МЭНД, НИЙГМИЙН ДААТГАЛ, ХАЛАМЖ

Халдварт өвчнөөр 1727 хүн өвчилж бүртгэгдсэн нь урьд оны мөн үеэс 2.3 дахин өссөн байна. Нийт халдварт өвчний 21.9 хувийг бэлгийн замын халдварт өвчин, 10.3 хувийг сүрьеэ, 0.3 хувийг халдварт шар гепатит, 67.5 хувийг бусад халдварт өвчин эзэлж байна.

2016 оны 11 сарын байдлаар тэтгэврийн даатгалын сангаас 15236 тэтгэвэр авагчдад 46735.8 сая төгрөг, тэтгэвэр тэтгэмжийн даатгалын сангаас 5977 даатгуулагчдад 2018.7 сая төгрөг ХЧТА, ЖА, оршуулага, өвчтөн сахисны тэтгэмжид, ҮОМШӨ-ний даатгалын сангаас ҮО-ийн тэтгэвэр, ХЧТА-ны тэтгэмж, нөхөн төлбөр, сувиллын зардалд 331 хүнд 1022.4 сая төгрөг, Ажилгүйдлийн даатгалын сангаас 658 даатгуулагчдад 783.4 сая төгрөгийг ажилгүйдлийн тэтгэмжид, ЭМД-ын сангаас эмнэлэг, эмийн сангуудад 3581.9 сая төгрөгийн зардлыг тус тус олгожээ.

Нийгмийн халамжийн сангаас 24397 хүнд 8151.8 сая төгрөгийн халамжийн тэтгэвэр, тэтгэмжийг олгожээ.

## 8. ГЭМТ ХЭРЭГ

Цагдаагийн газрын мэдээгээр нийт 629 гэмт хэрэг бүртгэгдсэний 248 нь согтуугаар үйлдэгдсэн ба гэмт хэргийн тоо өнгөрсөн оны мөн үетэй харьцуулахад 12.4 хувиар буурсан байна.

Бүртгэгдсэн гэмт хэргийн 34.0 хувийг өмчлөх эрхийн эсрэг гэмт хэрэг, 41.9 хувийг хүний амь бие, эрүүл мэндийн эсрэг гэмт хэрэг, 2.2 хувийг нийгмийн аюулгүй байдлын эсрэг гэмт хэрэг, 13.8 хувийг тээврийн хэрэгслийн хөдөлгөөний аюулгүй байдлын эсрэг гэмт хэрэг, 14.6 хувийг бусад төрлийн гэмт хэрэг эзэлж байна. Өмчлөх эрхийн эсрэг гэмт хэргийн 19.6 хувийг малын хулгай эзэлж байна.

## 10. БУСАД

### а. Онцгой байдлын алба.

Сэлэнгэ аймгийн хэмжээнд 2016 оны 11 сарын байдлаар 820 объект, 787 айл өрх үзлэг шалгалтанд хамрагдаж, 2299 зөрчил илрүүлэн, 534 зөрчил дутагдлыг арилгасан байна. Мөн энэ сарын байдлаар 117 гал түймэр гарж 240,9 сая төгрөгийн хохирол учирсан байна.

### б. Түүвэр судалгаа.

Сэлэнгэ аймгийн Статистикийн хэлтэс нь 2016 онд Үндэсний Статистикийн Хорооны нэгдсэн арга зүйн дагуу 3 түүвэр судалгааг явуулж байна. Энэ ажлын хүрээнд эхний 11 сарын байдлаар Өрхийн нийгэм, эдийн засгийн судалгааг 572 өрхөөс, Ажиллах хүчний судалгааг 396 өрхөөс, Ардчилсан засаглал судалгааг 52 өрхөөс авч, судалгаанд хамрагдсан өрхүүдэд судалгааны урамшуулал болгон 2040.0 мянган төгрөг олгоод байна.

**в. Газрын харилцаа хот байгуулалтын газар.**

Аймгийн хэмжээнд 2016 оны 01 дүгээр сарын 01-нээс 11 дүгээр сарын 30 -ыг хүртэл нийт 925 нэгж талбар барьцаалсан бүртгэлт бүртгүүлсэнээс 650 нэгж талбарыг иргэн, 275 нэгж талбарыг аж ахуй нэгж бүртгүүлсэн байна. Мөн энэ онд нийт 230 нэгж талбар барьцаалсан бүртгэлээс чөлөөлсөнөөс 215 нэгж талбар, 80 аж ахуй нэгжийн барьцаа бүртгэлээс тус тус чөлөөлсөн байна.

## СТАТИСТИКИЙН ХЭЛТЭС

**БҮЛЭГ I. ХҮН АМ****1.1.ШИЛЖИН ИРСЭН ИРГЭДИЙН ТОО**

Сумын нэр	2013-ХI	2014-ХI	2015-ХI	2016-ХI
<b>ДҮН</b>	<b>1490</b>	<b>1156</b>	<b>1251</b>	<b>1361</b>
Алтанбулаг	76	58	58	58
Ерөө	52	61	48	62
Зүүнбүрэн	30	23	26	30
Мандал	291	215	264	268
Орхон	18	24	21	24
Сант	37	24	25	28
Цагааннуур	40	22	41	45
Баянгол	87	59	85	75
Сайхан	203	173	140	170
Орхонтуул	65	31	45	40
Баруунбүрэн	45	35	49	28
Шаамар	42	37	52	41
Хүдэр	37	27	37	33
Сүхбаатар	384	279	271	355
Жавхлант	37	51	38	40
Түшиг	19	15	24	35
Хушаат	27	22	27	29

**1.2.ШИЛЖИН ЯВСАН ИРГЭДИЙН ТОО**

Сумын нэр	2013-ХI	2014-ХI	2015-ХI	2016-ХI
<b>ДҮН</b>	<b>3203</b>	<b>2829</b>	<b>2772</b>	<b>1998</b>
Алтанбулаг	167	140	169	105
Ерөө	127	124	110	98
Зүүнбүрэн	68	61	58	29
Мандал	785	601	563	399
Орхон	53	43	52	31
Сант	89	67	71	32
Цагааннуур	93	95	89	51
Баянгол	187	172	179	128
Сайхан	283	288	259	203
Орхонтуул	102	89	112	70
Баруунбүрэн	79	70	56	54
Шаамар	150	88	116	93
Хүдэр	46	45	35	34
Сүхбаатар	791	798	771	581
Жавхлант	74	61	45	32
Түшиг	43	48	24	27
Хушаат	66	39	63	31

**1.3.ТӨРӨЛТ**

Сумын нэр	Төрсөн эх				<u>2016 - XI</u> <u>2015 - XI</u>
	2013 - XI	2014 - XI	2015 - XI	2016 - XI	
<b>ДҮН</b>	<b>1799</b>	<b>1882</b>	<b>1774</b>	<b>1704</b>	<b>96.1</b>
Алтанбулаг	2	1	4	1	25.0
Ерөө	36	36	32	52	162.5
Зүүнбүрэн	5	2	5	8	160.0
Мандал	628	689	628	576	91.7
Орхон					
Сант					
Цагааннуур	16	16	25	6	24.0
Баянгол	2	2	2	2	100.0
Сайхан	116	125	124	107	86.3
Орхонтуул	9	6	9	8	88.9
Баруунбүрэн	4	4	3	6	2*
Шаамар	3	4	2	1	50.0
Хүдэр	3	8	5	4	80.0
Сүхбаатар	954	965	919	908	98.8
Жавхлант	1	1	2		0.0
Түшиг	17	18	14	20	142.9
Хушаат	3	5		5	

**1.4. АМЬД ТӨРСӨН ХҮҮХДИЙН ТОО**

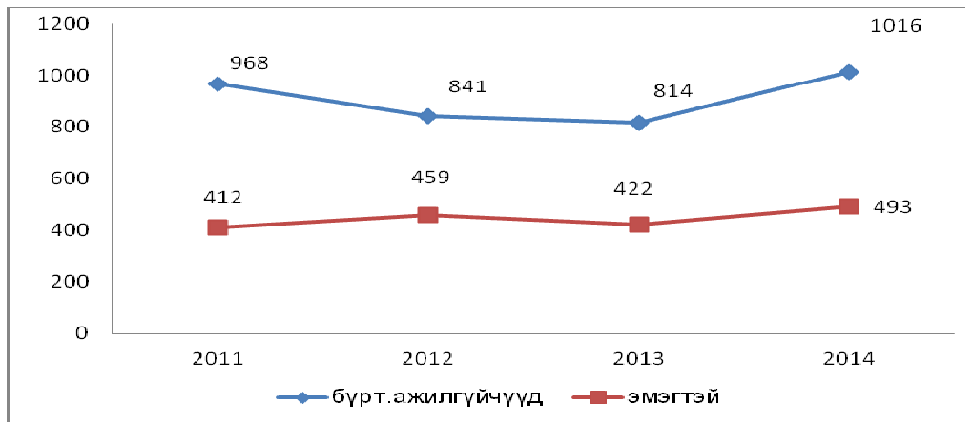
Сумын нэр	Амьд төрсөн хүүхэд				<u>2016 - XI</u> <u>2015 - XI</u>
	2013 - XI	2014 - XI	2015 - XI	2016 - XI	
<b>ДҮН</b>	<b>1808</b>	<b>1886</b>	<b>1785</b>	<b>1714</b>	<b>96.0</b>
Алтанбулаг	2	1	4	1	25.0
Ерөө	36	35	34	52	152.9
Зүүнбүрэн	5	2	4	8	2*
Мандал	631	693	631	585	92.7
Орхон					
Сант					
Цагааннуур	16	16	25	6	24.0
Баянгол	2	2	2	2	100.0
Сайхан	115	124	122	107	87.7
Орхонтуул	9	6	9	8	88.9
Баруунбүрэн	4	3	3	6	2*
Шаамар	3	4	2	1	50.0
Хүдэр	3	8	5	4	80.0
Сүхбаатар	962	968	928	909	98.0
Жавхлант	1	1	2		0.0
Түшиг	17	18	14	20	142.9
Хушаат	2	5		5	

**1.5.НАС БАРАЛТ**

Сумын нэр	Нас баралт				<u>2016 – XI</u> <u>2015 – XI</u>
	2013 - XI	2014 - XI	2015 - XI	2016 - XI	
<b>ДҮН</b>	<b>463</b>	<b>442</b>	<b>478</b>	<b>540</b>	<b>113.0</b>
Алтанбулаг	23	24	20	24	120.0
Ерөө	17	29	37	46	124.3
Зүүнбүрэн	15	8	20	13	65.0
Мандал	118	118	134	125	93.3
Орхон	5	7	12	8	66.7
Сант	3	15	3	9	3*
Цагааннуур	26	17	23	25	108.7
Баянгол	13	14	15	27	180.0
Сайхан	35	37	38	43	113.2
Орхонтуул	20	11	13	19	146.2
Баруунбүрэн	18	8	8	15	187.5
Шаамар	22	15	22	27	122.7
Хүдэр	17	12	17	15	88.2
Сүхбаатар	101	97	93	125	134.4
Жавхлант	7	13	8	7	87.5
Түшиг	13	9	8	7	87.5
Хушаат	10	8	7	5	71.4

**БҮЛЭГ II. АЖИЛЛАХ ХҮЧ, АЖИЛГҮЙЧҮҮД****2.1 БҮРТГЭЛТЭЙ АЖИЛГҮЙЧҮҮД /боловсролын түвшнээр/**

Үзүүлэлт	2013 - XI	2014 - XI	2015 - XI	2016 - XI	<u>2016 – XI</u> <u>2015 – XI</u>
<b>Бүгд</b>	<b>968</b>	<b>841</b>	<b>814</b>	<b>1016</b>	<b>124.8</b>
-үүнээс эмэгтэй	412	459	422	493	116.8
-дээд	173	151	211	291	137.9
-тусгай дунд	38	39	59	64	108.5
-ерөнхий боловсролтой	469	546	453	512	113.0
-мэргэжилтэй ажилчид	283	103	89	143	160.7
-Боловсролгүй	5	2	2	6	3*



## 2.2 БҮРТГЭЛТЭЙ АЖИЛГҮЙЧҮҮДИЙН ТОО /сумдаар/

2016 оны 11 сарын байдлаар

Сумын нэр	Сарын эхний ажилгүйчүүд	Тухайн сард хасагдсан		Нэмэгдсэн	Сарын эцэс
		Ажилд зуучлагдсан	Идэвхгүйн улмаас хасагдсан		
<b>ДҮН</b>	<b>933</b>	<b>92</b>	<b>211</b>	<b>386</b>	<b>1016</b>
Алтанбулаг	46		3	1	44
Ерөө	5	13		13	5
Зүүнбүрэн	34	22	5	31	38
Мандал	157	40	40	162	239
Орхон	56		32	0	24
Сант	18		1	1	18
Цагааннуур	77		31	13	59
Баянгол	85		27	19	77
Сайхан	54	1	3	6	56
Орхонтуул	15	6	5	14	18
Баруунбүрэн	10			0	10
Шаамар	50		9	18	59
Хүдэр	18		2	4	20
Сүхбаатар	285		50	95	330
Жавхлант	3		3	0	0
Түшиг	7			0	7
Хушаат	13	10		9	12

**2.3. ШИНЭ АЖЛЫН БАЙР**

/Эдийн засгийн ангиллаар/

Сумын нэр	Бүгд	ХАА, ан агнуур, ОАА, засаг агнуур	Уул уурхай, олборлох үйлдвэр	Боловсруулах үйлдвэр	Цахилгаан, дулаан, усан хангамж	Барилга	Худалдаа, гэр ахуйн засвар, үйлчилгээ	Зочид буудал, зоогийн газар	Тээвэр, холбоо	Санхүүгийн үйл ажиллагаа	Мэргэжилийн шинжлэх ухаан техникийн үйл ажиллагаа	Төрийн удирдлага, батлан хамгаалах, албан журмын даатгал	Болорсрол	Эрүүл мэнд, нийгмийн халамж	Нийгэм, бие хүнд үзүүлэх үйлчилгээ
<b>ДҮН</b>	<b>1200</b>	<b>354</b>	<b>61</b>	<b>217</b>	<b>9</b>	<b>7</b>	<b>254</b>	<b>61</b>	<b>59</b>			<b>17</b>	<b>51</b>	<b>36</b>	<b>74</b>
Алтанбулаг	58	9		3		2	5	21				2	2	9	5
Ерөө	118	27	47	14			11	10				2	3		4
Зүүнбүрэн	45	26		3			1	2	3				4	4	2
Мандал	236	54		48			47	4	52			4	13	4	10
Орхон	19	14		3				1							1
Сант	42	27		4			2	2					6	1	
Цагааннуур	55	14		8			18					1	5	5	4
Баянгол	78	17	13	17	1		10		2			1	1	5	11
Сайхан	107	22		41	4	2	27	2				1	1	1	6
Орхонтуул	31	6		1	1		8					6	5	1	3
Баруунбүрэн	55	42		2			4	1	2						4
Шаамар	46	24		6			8	2						2	4
Хүдэр	34	11		21				1							1
Сүхбаатар	178	3		28	3		110	12					3		19
Жавхлант	44	23		12		3	1						3	2	
Түшиг	23	15	1	5				2							
Хушаат	31	20		1			2	1					5	2	

**2.4. ШИНЭЭР НЭМЭГДСЭН АЖЛЫН БАЙР /сумдаар/**

Сумын нэр	2015	2016 он		Хувь	2016-ХI 2015-ХI
		төлөвлөгөө	гүйцэтгэл		
<b>ДҮН</b>	1279	1550	1200	77.4	93.8
Алтанбулаг	45	60	58	96.7	128.9
Ерөө	88	105	118	112.4	134.1
Зүүнбүрэн	35	50	45	90.0	128.6
Мандал	299	280	236	84.3	78.9
Орхон	39	50	19	38.0	48.7
Сант	42	50	42	84.0	100.0
Цагааннуур	62	60	55	91.7	88.7
Баянгол	70	80	78	97.5	111.4
Сайхан	114	145	107	73.8	93.9
Орхонтуул	66	75	31	41.3	47.0
Баруунбүрэн	50	50	55	110.0	110.0
Шаамар	49	75	46	61.3	93.9
Хүдэр	44	50	34	68.0	77.3
Сүхбаатар	189	270	178	65.9	94.2
Жавхлант	19	50	44	88.0	2,3*
Түшиг	38	50	23	46.0	60.5
Хушаат	30	50	31	62.0	103.3

**БҮЛЭГ III. ТӨСӨВ, САНХҮҮ****3.1 АЙМГИЙН ТӨСВИЙН ГҮЙЦЭТГЭЛ**

2016 оны 11 сарын гүйцэтгэлээр /мян.төг/

Д/д	Үзүүлэлтүүд	Төлөвлөгөө	Гүйцэтгэл	Хувь
1	Орон нутгийн төсвийн нийт орлого	12,306,632.6	11,345,674.3	92.2
	Үүнээс: Аймгийн төсвийн орлого	9,417,922.4	8,656,528.9	91.9
2	Орон нутгийн төсвийн нийт зарлага	21,799,394.6	16,269,344.2	74.6
	Үүнээс: ТЗШ байгууллагын зарлага	53,525,884.5	46,155,982.6	86.2
	- Аймгийн төсвийн зарлагын дүн	12,313,358.9	9,518,108.0	77.3
	- Аймгийн ОНХСангийн зарцуулалт	2,115,605.9	1,096,904.5	51.8
	- Аймгийн авто замын хөрөнгө оруулалт	621,756.8	191,045.6	30.7
	- Аймгийн орон нутгийн төсвийн хөрөнгө оруулалт	451,489.7	378,211.8	83.8
3	Улсын төсвөөс олгосон ОНХСангийн орлогын шилжүүлэг	4,496,255.6	3,484,238.3	77.5
4	Улсын төсвөөс олгосон санхүүгийн дэмжлэг	2,068,557.9	2,068,557.9	100.0
5	Улсын төсвөөс олгосон тусгай зориулалтын шилжүүлэг	32,372,273.3	32,372,273.3	100.0
	- Ерөнхий боловсролын сургууль	16,791,610.9	16,791,610.9	100.0
	- Хүүхдийн цэцэрлэг	8,324,198.7	8,324,198.7	100.0
	- Эрүүл мэнд, спортын байгууллага	4,678,911.6	4,678,911.6	100.0
	- Соёлын байгууллагуудын	2,194,836.4	2,194,836.4	100.0
	- Газрын харилцаа кадастрын алба	174,759.5	174,759.5	100.0
	- Хүүхэд гэр бүл хөгжлийн хэлтэс	207,956.2	207,956.2	100.0
6	Төсвийн байгууллагуудад олгосон тусгай зориулалтын шилжүүлэг	31,511,975.5	31,511,975.5	100.0
	- Ерөнхий боловсролын сургууль	6,187,342.1	6,187,342.1	100.0
	- Хүүхдийн цэцэрлэг	8,148,583.5	8,148,583.5	100.0
	- Эрүүл мэнд	3,631,168.3	3,631,168.3	100.0
	- Өрхийн эмнэлэг	413,059.5	413,059.5	100.0
	- Спортын байгууллага	587,689.5	587,689.5	100.0
	- Соёлын байгууллагуудын	2,161,416.9	2,161,416.9	100.0
	- Газрын харилцаа кадастрын алба	174,759.5	174,759.5	100.0
- Хүүхэд гэр бүл хөгжлийн хэлтэс	207,956.2	207,956.2	100.0	
7	Сумдад олгосон санхүүгийн дэмжлэг	2,267,233.3	2,084,887.7	92.0
8	Сумдад олгосон орон нутгийн хөгжлийн сангийн орлогын шилжүүлэг	2,472,940.9	1,118,261.5	45.2
9	Аймгийн нийт ангилагдаагүй зардал	502,980.4	464,413.3	92.3
10	Үүнээс: Аймгийн Засаг даргын нөөц	238,045.2	228,192.7	95.9
11	Тусгай сангуудын зарлага	5,349,907.7	868,560.3	16.2

**3.2 АРИЛЖААНЫ БАНКУУДЫН 11 ДҮГЭЭР САРЫН МЭДЭЭ**

Банкууд	цэвэр		Зээлийн өрийн үлдэгдэл	чанаргүй зээл	иргэдийн мөнгөн хадгаламж
	Орлого	Зарлага			
<b>ДҮН</b>	<b>54,821,725.3</b>	<b>55,055,025.4</b>	<b>195,898,686.9</b>	<b>6,564,609.0</b>	<b>59,697,254.1</b>
1.Хаан банк СБ	11,096,412.0	9,796,690.0	70,238,257.6	1,354,326.4	17,339,419.0
2.Хаан банк ЗХ	9,669,616.2	10,956,486.6	35,461,514.5	586,959.0	9,756,124.0
3.ХХБанк ЗХ	2,219,456.8	1,949,886.3	4,469,092.5	50,459.3	2,048,082.9
4.ХХБанк Хөтөл	3,959,204.7	4,201,471.7	5,623,149.9	442,477.9	1,151,847.5
5.Төрийн банк СБ	15,189,160.70	15,256,034.1	34,633,379.4	1,373,018.6	10,910,507.3
6.Төрийн банк ЗХ	6,187,140.4	6,796,934.9	7,760,979.9	49,222.6	3,137,880.6
7.Хас банк СБ	1,328,512.9	1,571,375.8	10,949,984.7	1,156,820.3	5,339,175.0
8.Хас банк ЗХ	1,786,880.8	1,300,501.4	9,213,805.4	320,351.3	4,085,903.3
9.Хас банк Хөтөл	729,743.8	675,153.4	5,259,094.7	299,227.3	1,844,798.6
10.Голомт банк	2,258,447.7	2,240,461.2	10,865,145.6	872,658.7	3,458,002.1
11.Капитал банк	397,149.3	310,030.0	1,424,282.7	59,087.6	625,513.8

**3.3 Валютын ханшийн мэдээ 2016 оны 12-р сарын 08-ны байдлаар, ХААН банк,**

/төгрөгөөр/

Валютын нэр	Авах	Зарах
Рубль	37.60	40.70
Доллар	2474.00	2484.00
Евро	2593.00	2663.00
Юань	358.50	361.40
Иен	21.42	21.80
Английн фунт	3060.00	3164.00
Вон	2.02	2.16
Швейцарь франк	2392.00	2377.00

**3.4 ОРОН НУТГИЙН ТӨСВИЙН БАЙГУУЛЛАГУУДЫН ӨГЛӨГ АВЛАГЫН МЭДЭЭ**

2016 оны 11 сарын гүйцэтгэлээр /мян.төг/

Сумын нэр	Авлага			Өглөг		
	Нийт	Орон нутаг	ТЗШ	Нийт	Орон нутаг	ТЗШ
Алтанбулаг	-			64,351.9	24.4	64,327.5
Баруунбүрэн	11,975.3	11,829.4	145.9	27,814.7	21,874.7	5,940.0
Баянгол	-			15,514.7	6,641.0	8,873.7
Ерөө	1,500.0	1,500.0		20,578.1	14,648.0	5,930.1
Жавхлант	-			396.0	-	396.0
Зүүнбүрэн	596.7		596.7	3,267.8	3,127.6	140.2
Мандал	-			69,217.3	33,600.6	35,616.7
Орхон	-			7,438.5	7,438.5	-
Орхонтуул	-			10,081.6	10,081.6	-
Сайхан	-			59,972.6	2,778.7	57,193.9
Сант	1,890.0	1,890.0		6,201.3	4,068.0	2,133.3
Сүхбаатар	6,145.8		6,145.8	132,189.0	106,543.1	25,645.9
Түшиг	405.0		405.0	515.2	515.2	-
Хүдэр	-			10,981.4	5,595.4	5,386.0
Хушаат	-			2,748.0	-	2,748.0
Цагааннуур	1,644.6		1,644.6	10,278.0	8,029.2	2,248.8
Шаамар	490.4		490.4	23,004.4	15,703.6	7,300.8
<b>ДҮН</b>	<b>24,647.7</b>	<b>15,219.4</b>	<b>9,428.3</b>	<b>464,550.5</b>	<b>240,669.6</b>	<b>223,880.9</b>
<b>Аймгийн төсөв</b>	4,054.4	3,467.8	586.6	41,395.1	22,116.7	19,278.4
<b>ДҮН</b>	<b>28,702.1</b>	<b>18,687.2</b>	<b>10,014.9</b>	<b>505,945.6</b>	<b>262,786.3</b>	<b>243,159.3</b>

**3.5 ОРОН НУТГИЙН ТӨСВИЙН ОРЛОГО, ЗАРЛАГЫН МЭДЭЭ**

2016 оны 11 сарын гүйцэтгэл сумдаар /мян.төг/

Сумын нэр	Орон нутгийн төсвийн орлого			Орон нутгийн төсвийн зарлага			ТЗШ төсвийн зарлага		
	төлөвлөгөө	гүйцэтгэл	хувь	төлөвлөгөө	гүйцэтгэл	хувь	төлөвлөгөө	гүйцэтгэл	хувь
Алтанбулаг	326,651.9	380,975.0	116.6	693,154.4	474,613.4	68.5	1,785,013.6	1,709,589.0	95.8
Баруунбүрэн	128,589.0	87,079.5	67.7	595,792.2	520,990.0	87.4	1,228,981.5	1,102,294.6	89.7
Баянгол	131,202.1	113,031.1	86.2	704,476.5	417,969.0	59.3	1,706,703.6	1,645,985.6	96.4
Ерөө	418,914.6	556,206.8	132.8	813,986.2	633,620.8	77.8	2,282,356.8	2,192,555.7	96.1
Жавхлант	27,755.7	28,754.6	103.6	408,272.6	329,849.7	80.8	955,382.1	918,422.3	96.1
Зүүнбүрэн	57,272.0	29,803.4	52.0	451,786.0	422,246.9	93.5	1,101,627.2	1,046,864.1	95.0
Мандал	710,188.5	1,094,503.1	154.1	1,641,724.4	1,382,991.9	84.2	7,767,353.4	7,249,436.7	93.3
Орхон	50,535.5	45,376.3	89.8	407,821.6	303,272.9	74.4	834,861.8	753,018.1	90.2
Орхонтуул	79,512.2	69,331.9	87.2	502,867.5	414,420.5	82.4	1,551,178.7	1,475,681.7	95.1
Сайхан	302,941.3	334,539.4	110.4	901,943.1	771,950.5	85.6	3,741,653.0	3,665,657.4	98.0
Сант	47,244.2	46,138.7	97.7	455,372.0	347,938.6	76.4	1,030,480.4	988,760.5	96.0
Сүхбаатар	473,799.2	290,576.1	61.3	1,136,080.9	793,576.3	69.9	7,078,715.4	6,721,135.8	94.9
Түшиг	132,255.8	145,313.7	109.9	441,993.1	366,093.5	82.8	996,224.3	944,100.7	94.8
Хушаат	44,895.0	26,030.0	58.0	419,131.7	338,325.1	80.7	825,154.0	775,478.9	94.0
Хүдэр	184,461.0	937,808.4	508.4	514,963.1	344,349.8	66.9	1,177,981.5	1,128,877.3	95.8
Цагааннуур	74,000.0	77,907.6	105.3	563,060.1	472,102.5	83.8	1,800,025.3	1,709,905.2	95.0
Шаамар	34,290.5	87,385.4	254.8	586,018.6	554,341.8	94.6	1,916,399.9	1,818,585.1	94.9
<b>ДҮН</b>	<b>3,224,508.5</b>	<b>4,350,761.2</b>	<b>134.9</b>	<b>11,238,444.0</b>	<b>8,888,653.1</b>	<b>79.1</b>	<b>37,780,092.5</b>	<b>35,846,348.6</b>	<b>94.9</b>
<b>Аймгийн төсөв</b>	11,676,928.7	11,073,147.3	94.8	14,929,978.9	13,135,403.3	88.0	2,028,728.5	1,921,155.2	94.7
<b>НИЙТ ДҮН</b>	<b>14,901,437.2</b>	<b>15,423,908.5</b>	<b>103.5</b>	<b>26,168,422.9</b>	<b>22,024,056.4</b>	<b>84.2</b>	<b>39,808,821.0</b>	<b>37,767,503.8</b>	<b>94.9</b>

**БҮЛЭГ IV. ХЭРЭГЛЭЭНИЙ ҮНЭ****4.1. ӨРГӨН ХЭРЭГЛЭЭНИЙ БАРАА, БҮТЭЭГДХҮҮНИЙ ҮНЭ**

Өргөн хэрэглээний барааны нэр төрөл	2016-X	2016-XI	<u>2016-XI</u> <u>2016-X</u>
<b>1.ХҮНСНИЙ БАРАА</b>			
<b>1</b> Талх, гурил, будаа			
Гурил /савласан, кг/	1200	1200	100.0
Талх /орон нутгийн, ш/	1100	1100	100.0
Нарийн боов /кг/	2300	2000	87.0
Будаа /кг/	2200	2300	104.5
Элсэн чихэр /кг/	2100	2100	100.0
<b>2</b> МАХ МАХАН БҮТЭЭГДЭХҮҮН			
Хонины мах /кг/	5500	4500	81.8
Үхрийн мах /кг/	6500	5500	84.6
Адууны мах /кг/	5500	4300	78.2
Ямааны мах /кг/	5000	4000	80.0
Дотор мах, цувдай /цусгүй/	5000	3500	70.0
Хиам /чанасан, кг/	9500	9000	94.7
<b>3</b> СҮҮ, СҮҮН БҮТЭЭГДЭХҮҮН, ӨНДӨГ			
Сүү /задгай, л/	800	1300	162.5
Сүү / савласан, л/	2500	2500	100.0
Тараг /задгай, л/	1200	1500	125.0
Хорхой ааруул /задгай, чихэртэй, кг/	12000	12000	100.0
Айраг /л/	3500	3500	100.0
Хуурай сүү /кг, Орос, 25% тослогтой/	4000	4000	100.0
Өндөг /ш/	300	280	93.3
<b>4</b> Бүх төрлийн өөх тос			
Ургамлын тос /л/	3500	3400	97.1
Өөхөн тос /кг/	1800	1500	83.3
Шар тос /кг/	10000	9000	90.0
Масло /задгай, кг/	5000	5000	100.0
<b>5</b> ХҮНСНИЙ НОГОО			
Төмс /кг/	800	1000	125.0
Лууван /кг/	1000	1200	120.0
Манжин /кг/	1000	1800	180.0
Байцаа /кг/	1000	1000	100.0
Сонгино /кг/	2000	1800	90.0
Өргөст хэмх /шилтэй, дарсан/	3000	3000	100.0
Алаг салат /шилтэй, Urbanek, 630гр/	2500	2500	100.0
<b>2</b> ШАТАХУУН			
Бензин А - 80	1480	1450	98.0
Бензин А - 92	1580	1530	96.8
Дизелийн түлш	1690	1640	97.0

**4.2. СЭЛЭНГЭ АЙМГИЙН ХЭРЭГЛЭЭНИЙ ҮНИЙН ИНДЕКС**

/2016 оны 11-р сарын байдлаар/

Аймгийн ерөнхий индекс	$\frac{2016 - XI}{2015 - XI}$	$\frac{2016 - XI}{2016 - X}$
		<b>99.9</b>
1. ХҮНСНИЙ БАРАА, СОГТУУРУУЛАХ БУС УНДАА	98.2	92.1
2. СОГТУУРУУЛАХ УНДАА, ТАМХИ, МАНСУУРУУЛАХ БОДИС	101.8	100.0
3. ХУВЦАС, БӨС БАРАА, ГУТАЛ	101.5	100.0
4. ОРОН СУУЦ, УС, ЦАХИЛГААН, ХИЙН БОЛОН БУСАД ТҮЛШ	100.3	100.0
5. ГЭР АХУЙН ТАВИЛГА, ГЭР АХУЙН БАРАА	102.1	100.0
6. ЭМ, ТАРИА, ЭМНЭЛГИЙН ҮЙЛЧИЛГЭЭ	101.6	100.0
7. ТЭЭВЭР	98.0	100.0
8. ХОЛБООНЫ ХЭРЭГСЭЛ, ШУУДАНГИЙН ҮЙЛЧИЛГЭЭ	100.0	100.0
9. АМРАЛТ, ЧӨЛӨӨТ ЦАГ, СОЁЛЫН БАРАА, ҮЙЛЧИЛГЭЭ	100.2	100.0
10. БОЛОВСРОЛЫН ҮЙЛЧИЛГЭЭ		
11. ЗОЧИД БУУДАЛ, НИЙТИЙН ХООЛ, ДОТУУР БАЙРНЫ ҮЙЛЧИЛГЭЭ	100.0	100.0
12. БУСАД БАРАА, ҮЙЛЧИЛГЭЭ	102.6	100.0

**БҮЛЭГ V. ХӨДӨӨ АЖ АХУЙ****5.1. УРГАЦ ХУРААЛТЫН МЭДЭЭ, сумдаар**

Сумын нэр	2013 - XI	2014 - XI	2015 - XI	2016 - XI	$\frac{2016-XI}{2015-XI}$
<b>Үр тариа</b>					
<b>ДҮН</b>	<b>184387.1</b>	<b>245349.5</b>	<b>86201.04</b>	<b>244594.46</b>	<b>2.8*</b>
Алтанбулаг	7191	5846	3497.2	6121.48	175.0
Ерөө	15918	25895	8691.9	18961	2.2*
Зүүнбүрэн	7968	12305.1	2429	14500	5.9*
Мандал	7910	10285.7	4521.49	8241.5	182.3
Орхон	10446	12788	4820	12174	2.5*
Сант	3621	7231.5	1562	6081.5	3.9*
Цагааннуур	39217	57769	15626	36364	2.3*
Баянгол	6722.8	9019.4	3359	8230	2.5*
Сайхан	19661	20845.1	4645	30145	6.5*
Орхонтуул	10634.3	17375	7336.8	20710	2.8*
Баруунбүрэн	11160	12515	6052	14688.7	2.4*
Шаамар	1596	4636.2	719.25	1606.28	2.2*
Хүдэр	4485	7894	3095	12739	4.1*
Сүхбаатар	-	-	-	-	-
Жавхлант	6218	5836.5	3438	9296	2.7*
Түшиг	15741	22626	9411.4	9727	103.4
Хушаат	15898	12482	6997	35009	5.0*

<b>ТӨМС</b>					
<b>ДҮН</b>	<b>56020.2</b>	<b>45436.92</b>	<b>37991.1</b>	<b>42487.5525</b>	<b>111.8</b>
Алтанбулаг	1985	971.8	766	1557.4	2.0*
Ерөө	2520	1726.2	710.8	867.5	122.1
Зүүнбүрэн	2080	800	630.1	1120.0	177.7
Мандал	10442	8499	7041	6729	95.6
Орхон	3162	4500	5100	4430	86.9
Сант	4550	2942.1	2950	3592	121.8
Цагааннуур	8890	8652.2	6206.6	6373.4	102.7
Баянгол	2871	1881.3	1696	1742	102.7
Сайхан	6229	6600	5460	5775	105.8
Орхонтуул	870	289.8	150	424.4	2.8*
Баруунбүрэн	2604	1275	950	1045	110.0
Шаамар	2150	1490	784	1277.7	163.0
Хүдэр	2646	1223	1020	810	79.4
Сүхбаатар	1200	1310.1	1350	1202.2	89.1
Жавхлант	400	297	397.6	815.0	2.0*
Түшиг	327	375.5	224	484.9	2.1*
Хушаат	3094	2604	2555	4242	166.0

**5.1-ийн үргэлжлэл**

<b>Сумын нэр</b>	<b>2013 - XI</b>	<b>2014 - XI</b>	<b>2015 - XI</b>	<b>2016 - XI</b>	<b><u>2016-XI</u> 2015-XI</b>
<b>Хүнсний ногоо</b>					
<b>ДҮН</b>	<b>34603.3</b>	<b>32662.4</b>	<b>26633.7</b>	<b>32706.1</b>	<b>122.8</b>
Алтанбулаг	1177.4	570.6	417.8	804.8	192.6
Ерөө	2279	1712.55	763.3	1016.3	133.1
Зүүнбүрэн	2469.8	2463	1626.8	2658.6	163.4
Мандал	8850.0	7929.7	7884.7	6677.8	84.7
Орхон	1286.7	1583	1383.2	1694.8	122.5
Сант	1975.8	2615.7	2297	2481	108.0
Цагааннуур	1452	1986	810.6	1958.9	2.4*
Баянгол	1761.3	1762.2	1394.4	832.8	59.7
Сайхан	3640.7	3817.4	3599.5	4061.5	112.8
Орхонтуул	933.5	498	410.3	1166.2	2.8*
Баруунбүрэн	1188	645.3	441.5	610.0	138.2
Шаамар	3525	3057.6	2559.6	3741.8	146.2
Хүдэр	633	432	348	327	94.0
Сүхбаатар	791.9	699.633	691.6	768.9	111.2
Жавхлант	1260	1165	602.2	1784.0	2.9*
Түшиг	20.2	283.817	234.3	258.2	110.2
Хушаат	1359	1441	1169	1863	159.4
<b>Хадлан бэлтгэл</b>					
<b>ДҮН</b>	<b>155362</b>	<b>153912</b>	<b>143274</b>	<b>169449.6</b>	<b>118.3</b>
Алтанбулаг	8000	7500	5515	5505	99.8
Ерөө	20000	13668.5	19000	19417.5	102.2
Зүүнбүрэн	8000	6500	8000	8095	101.2
Мандал	15000	18300	13498.5	20000	148.2
Орхон	8000	9700	4500	8003	177.8
Сант	5000	4200	4500	6628.6	147.3
Цагааннуур	11145	9120	12711	10473	82.4
Баянгол	10008	10789.6	7290	12657	173.6
Сайхан	8470	8509	7200	8500	118.1
Орхонтуул	17450	18150	15185	25100	165.3
Баруунбүрэн	11000	16206	13540	13500	99.7

Шаамар	5000	5000	4500	5350	118.9
Хүдэр	5500	5500	5850	5800	99.1
Сүхбаатар	4479	4669	3742.5	3170.5	84.7
Жавхлант	7800	7000	6242	7800	125.0
Түшиг	5000	3900	6000	3950	65.8
Хушаат	5510	5200	6000	5500	91.7

## 5.2. ХАА-Н БҮТЭЭГДХҮҮНИЙ ҮНЭ, 11-р сарын байдлаар

/мян.төг/

ҮЗҮҮЛЭЛТ	Нас, хүйс	Х/н	2016 – XI
<b>А.Малын үнэ</b>			
<b>1.Адуу</b>			
нас гүйцсэн	эр	толгой	620.0
	эм	толгой	580.0
Өсвөр насны	эр	толгой	490.0
	эм	толгой	460.0
<b>2.Үхэр</b>			
Нас гүйцсэн	эр	толгой	770.0
	эм	толгой	670.0
Бух		толгой	880.0
Өсвөр насны	эм	толгой	700.0
	эр	толгой	500.0
<b>3.Хонь</b>			
Нас гүйцсэн	эр	толгой	135.0
	эм	толгой	100.0
Хуц		толгой	170.0
Төлөг	эр	толгой	80.0
	эм	толгой	80.0
<b>4.Ямаа</b>			
Нас гүйцсэн	эр	толгой	95.0
	эм	толгой	80.0
Ухна		толгой	140.0

## В.Малын гаралтай бүтээгдэхүүний үнэ

ҮЗҮҮЛЭЛТ	Х/Н	2016 - XI
<b>1.Мах</b>		
Тахианы	кг	7500
Гахайны	кг	6000
<b>2.Ямааны ноолуур</b>		
Цагаан ноолуур	кг	
Бор ноолуур	кг	
<b>3.Хөөвөр, хялгас</b>		
Адууны дэл	кг	3000
Адууны сүүл	кг	3000

## 5.1-ийн үргэлжлэл

ҮЗҮҮЛЭЛТ	Х/Н	2016 - XI
4.Арьс шир		
Адууны шир	ш	20000
Үхрийн шир		
1.80-2.3 метрийн хэмжээтэй шир	ш	30000
2.3 метрээс дээш хэмжээтэй шир	ш	30000
хонины ноостой нэхий /өлөнгүй/	ш	
Ноостой нэхий	ш	1500
ямааны ноолууртай арьс	ш	9000
ноолуургүй арьс	ш	
С.Хөдөө аж ахуйн бусад бүтээгдэхүүн		
Өндөг, дотоодын	ш	320
Зөгийн бал, дотоодын	кг	18000
Загас, дотоодын		
булуу цагаан /сазаан/	кг	15000
бусад	кг	13000
D.Газар тариалангийн бүтээгдэхүүний үнэ (дотоодын)		
1.Хүнсний ногоо		
Сонгино	кг	1500
Сармис	кг	10000
Өргөст хэмх	кг	5000
Улаан лооль	кг	4500
Тайлбар: Үнийг Сүхбаатар хотын ханшаар авсан болно.		

**5.3. БЭЛТГЭСЭН УРИНШ**

Сумын нэр	Бэлтгэсэн уринш, га	Үүнээс	
		Хими	Механик
<b>ДҮН</b>	<b>134039</b>	<b>72338</b>	<b>61702</b>
Алтанбулаг	4114	2507	1607
Ерөө	11562.9	10418.9	1144
Мандал	6465		6465
Зүүнбүрэн	4383	4147	236
Орхон	13528	5008	8520
Сант	2735		2735
Түшиг	2314	1622	692
Баянгол	8034	959	7075
Сайхан	13072	5439	7633
Жавхлант	7217	3293	3924
Орхонтуул	15221	7287	7935
Баруунбүрэн	11066	5463	5603
Цагааннуур	24260.5	20830.5	3430
Хушаат	6474	3088	3386
Шаамар	1231	1014	217
Хүдэр	2362	1262	1100

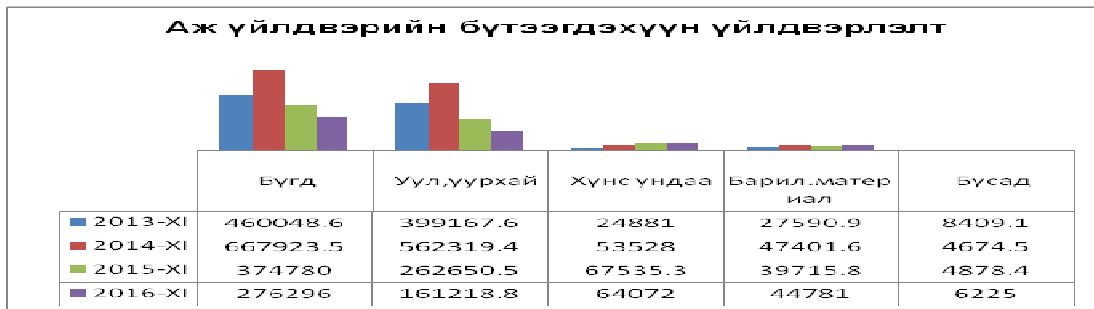
**БҮЛЭГ VI. АЖ ҮЙЛДВЭР****6.1. АЖ ҮЙЛДВЭРИЙН БҮТЭЭГДЭХҮҮН ҮЙЛДВЭРЛЭЛТ /салбараар, жил бүрийн эхний 11 сарын байдлаар**

Сая.төг

Салбараар	2014-XI	2015-XI	2016-XI	Нийт дүнд эзлэх хувь				2016-XI 2015-XI
				2013-XI	2014-XI	2015-XI	2016-XI	
<b>Бүгд</b>	<b>667923.5</b>	<b>374780.0</b>	<b>276296.1</b>	<b>100</b>	<b>100</b>	<b>100</b>	<b>100</b>	<b>73.7</b>
Үүнээс:								
Уул, уурхай	562319.4	262650.5	161217.9	86.8	84.2	70.1	58.3	61.4
Үүнээс:								
Алт	104504.1	29541.1	5922.4	-	18.6	11.2	2.1	20.0
Төмрийн хүдэр	454175.1	233109.4	155295.5	-	80.8	88.8	56.2	66.6
Хүнс ундаа	53528	67535.3	64072.0	5.4	8	18	23.2	94.9
Барил. материал	47401.6	39715.8	44780.7	6	7.1	10.6	16.2	112.8
Үүнээс:								
Цемент		29397.3	43795.2	-	0	74	15.9	149.0
Бусад	4674.5	4878.4	6225.5	1.8	0.7	1.3	2.3	127.6

### 6.2. АЖ ҮЙЛДВЭРИЙН БҮТЭЭГДЭХҮҮН БОРЛУУЛАЛТ /салбараар, жил бүрийн эхний 11 сарын байдлаар /

Салбараар	2014-ХI	2015-ХI	2016-ХI	Нийт дүнд эзлэх хувь				2016-ХI 2015-ХI
				2013-ХI	2014-ХI	2015-ХI	2016-ХI	
<b>Бүгд</b>	<b>399822.7</b>	<b>304740.3</b>	<b>277838.1</b>	<b>100</b>	<b>100</b>	<b>100</b>	<b>100</b>	<b>91.1</b>
Үүнээс:								
Уул,уурхай	305503.9	219439.4	163347.2	87.5	76.4	72	58.8	74.4
Үүнээс:								
Алт	118116.2	35880.4	5922	-	38.7	16.4	2.1	16.5
Төмрийн хүдэр	179769.5	181867.9	157389.1	-	58.8	82.9	56.6	86.5
Хүнс ундаа	31863.3	38523.6	48901.1	3.6	8	12.6	17.6	126.9
Барил.материал	57694.9	41731.2	59787.6	6.6	14.4	13.7	21.5	143.3
Үүнээс:								
Цемент	36442.1	29397.3	58972.3	-	63.2	70.4	21.2	200.6
Бусад	4760.6	5046.1	5802.2	2.3	1.2	1.7	2.1	115.0

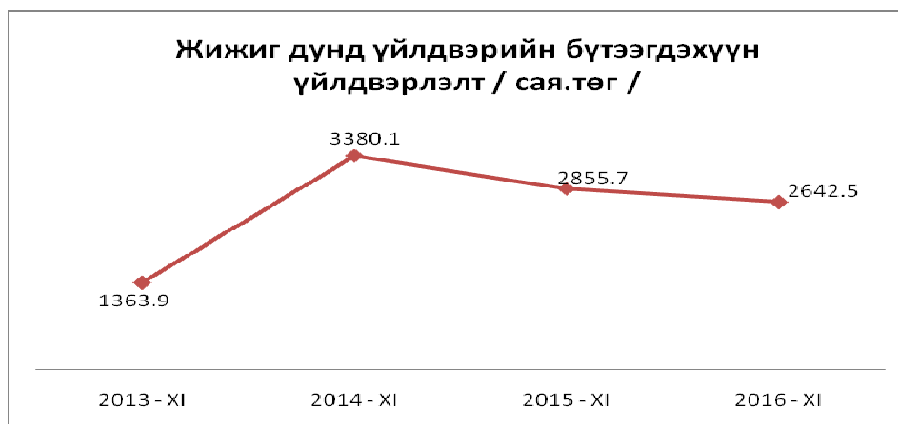


### 6.3. АЖ ҮЙЛДВЭРИЙН ГОЛ НЭРИЙН БҮТЭЭГДЭХҮҮНИЙ ҮЙЛДВЭРЛЭЛТ, жил бүрийн эхний 11 сарын байдлаар

Бүтээгдэхүүн	Х / н	2013-ХI	2014-ХI	2015- ХI	2016- ХI			2016-ХI 2015-ХI
					Компани	ЖДҮ	Дүн	
Нарийн боов	тн	148.7	96.3	136.1		171.7	171.7	126.2
Талх	тн	545.3	754.8	780.8		811.2	811.2	103.9
Алт	кг	2740.3	1596.5	480.2	79.4		79.4	16.5
Архи	мян.л	2506.7	5507.4	6617.3	6249		6249	94.4
Спирт	мян.л	949.2	2103.4	2891.7	2323.9		2323.9	80.4
Зайрмаг	мян.ш	0	4.9	45.5	4.2	89.8	94	206.6
Зүсмэл	м3	2739.2	5934.2	6886.4	4552		4552	66.1
Цемент	тн	138956	296700	370	318.9		318.9	86.2
Шохой	тн	40208.3	41283.8	41071	37520.7		37520.7	91.4
Дулаан	мгк	145.3	119.6	119.7	124.9		124.9	104.3
Хэрчсэн гурил	мян.ш	174.3	255.3	297.9		238.4	238.4	80.0
Төмрийн хүдэр	мян.тн	2038.3	3191.2	3350.5	3200.5		3200.5	95.5
Арматур төмөр	тн	1977.8	900	800	850		850	106.3

## 6.4. Жижиг дунд үйлдвэрийн бүтээгдэхүүн үйлдвэрлэлт

Сумын нэр	Талх		Бялуу		Нарийн боов		Хэрчсэн гурил		Оёдол	Модон эдлэл	Бусад	Үйлдвэрлэлт	Борлуулалт
	тн	мян.төг	тн	мян.төг	тн	мян.төг	тн	мян.төг	мян.төг	мян.төг	мян.төг	мян.төг	мян.төг
<b>Дун</b>	<b>811.2</b>	<b>793402.6</b>	<b>30.41</b>	<b>301070.0</b>	<b>171.3</b>	<b>214159.0</b>	<b>238.4</b>	<b>219339.0</b>	<b>92950.0</b>	<b>66880.0</b>	<b>1133540.7</b>	<b>2642549.3</b>	<b>2766948.1</b>
Алтанбулаг													
Ерөө	17	26600.0										14900.0	18100.0
Зүүнбүрэн									650.0			9330.0	12340.0
Мандал	591	308650.4	3.61	33070.0	81.4	1062688.0	27.8	32527.9			525594.6	686904.9	700281.6
Орхон							127	116759.0				116758.9	116758.9
Сант	4.8	4320.0										3730.0	3850.0
Цагааннуур	3.2	3114.0										3536.2	12459.0
Баянгол	16.5	13200.0					7	6171.0				54961.0	42640.0
Сайхан	18	14750.0			41	635400.0			38080.0		358260.0	452820.0	483810
Орхонтуул	8.7	7956.0					16	10485.0			2448.0	38784.2	37519.2
Баруунбүрэн							10	7480.0			11450.0	18930.0	11450.0
Шаамар	1.75	1400.0									160.0	159654.0	148613.3
Хүдэр													
Сүхбаатар	384.1	404694.0	26.8	268000.0	48.9	59810.0			54220.0	66880.0	235628.1	1026373.1	1122358.7
Жавхлант							48	35450.0				35450.0	35450.0
Түшиг	15.2	13888.0										13887.0	14487.4
Хушаат	3.7	6530.0				1757898.0						6530.0	6830.0



#### 6.5. Аж үйлдвэрийн бүтээгдэхүүн үйлдвэрлэлт, сумдаар, эхний 11 сарын байдлаар

Сумын нэр	2013 - XI	2014 - XI	2015 - XI	2016 – XI
<b>Дүн</b>	<b>460048.6</b>	<b>667923.5</b>	<b>374780.0</b>	<b>276296.1</b>
Алтанбулаг	28.5	4.8	0	
Ерөө	223949.9	454591.6	233552.0	161070.2
Зүүнбүрэн	41.2	37.9	11.3	9.33
Мандал	26951.8	54437	67899.7	63903.9
Орхон		0	0	116.8
Сант	5.1	3	3.8	3.73
Цагааннуур	97.3	102.2	43.7	165.7
Баянгол	178416.4	106148	29567.5	739.6
Сайхан	25898.4	45558.1	39219.5	45501.4
Орхонтуул	0	0	20.2	38.8
Баруунбүрэн	0.5	26.9	12.8	18.9
Шаамар	0	186.3	327.2	159.7
Хүдэр	112.2	118.5	152.2	156.6
Сүхбаатар	3518.5	4635.8	3948.8	4355.5
Жавхлант	0	0	0	35.5
Түшиг	1028.8	2053.7	12.5	13.9
Хушаат	0	19.7	8.8	6.5



**БҮЛЭГ VII. ГААЛЬ, ГАДААД ХУДАЛДАА****7.1. СЭЛЭНГЭ ДЭХ ГААЛИЙН ГАЗРААР ДАМЖСАН ГАДААД ХУДАЛДАА**

Бараа эргэлт	Импорт /мян. \$/		Экспорт /мян. \$/		Нийт эргэлт /мян. \$/		<b>2016-XI</b> <b>2015-XI</b>
	2015-XI	2016-IX	2015-XI	2016-XI	2015-XI	2016-XI	
Сүхбаатар боомт	48135.2	40008.8	1717.7	263	49852.9	40271.8	80.8
Алтанбулаг боомт	88591.8	103862.8	1015.2	850.2	89607	104713	116.9
Алтанбулаг /чөлөөт бүс/	311.1	443.1		560.6	311.1	1003.7	322.6
<b>Дүн</b>	<b>137038.1</b>	<b>144314.7</b>	<b>2732.9</b>	<b>1673.8</b>	<b>139771</b>	<b>145988.5</b>	<b>104.4</b>

**7.2. ХИЛИЙН БООМТООР НЭВТЭРСЭН ТЭЭВРИЙН ХЭРЭГСЭЛ, ЗОРЧИГЧ**

Үзүүлэлт	Орсон		Гарсан		Бүгд		<b>2016-XI</b> <b>2015-XI</b>
	2015-XI	2016-XI	2015-XI	2016-XI	2015-XI	2016-XI	
Суудлын вагон	1969	1988	2041	1908	4010	3896	97.2
Ачааны вагон	52909	54194	49161	51000	102070	105194	103.1
Зүтгүүрийн вагон	1876	2024	1873	1968	3749	3992	106.5
Суудлын автомашин	79656	76550	82103	78630	161759	155180	95.9
Ачааны автомашин	26414	24405	26713	24908	53127	49313	92.8
Автобус /худалдааны бүс/	3681	2756	3716	2743	7397	5499	74.3
Мотоцикль/худалдааны бүс/	315	896	390	985	705	1881	266.8
Зорчигч монгол	388662	572580	394669	548492	783331	1121072	143.1
гадаад	57816	88212	56069	57150	113885	145362	127.6
Ачаа тээш / тн /	2898.5	2453.4	605.8	825.4	3504	3278.8	93.6

**БҮЛЭГ ҮИИ. ЭРҮҮЛ МЭНД, НИЙГМИЙН ДААТГАЛ, ХАЛАМЖ****8.1.ХАЛДВАРТ ӨВЧНӨӨР ӨВЧЛӨГСДИЙН ТОО**

Сумын нэр	Бүх халдварт өвчин				<u>2016 - XI</u> <u>2015 - XI</u>
	2013 - XI	2014 - XI	2015 - XI	2016 - XI	
<b>ДҮН</b>	<b>817</b>	<b>745</b>	<b>728</b>	<b>1727</b>	<b>2.3*</b>
Алтанбулаг	35	38	33	58	175.8
Ерөө	22	40	26	100	3.8*
Зүүнбүрэн	18	17	20	27	135.0
Мандал	133	131	129	576	4.4*
Орхон	10	2	1	9	9*
Сант	3	6	9	15	166.7
Цагааннуур	35	37	26	79	3*
Баянгол	24	18	10	30	3*
Сайхан	27	27	58	140	2.4*
Орхонтуул	10	7	1	11	11*
Баруунбүрэн	17	3	1	23	23*
Шаамар	47	21	32	59	184.4
Хүдэр	7	12	9	49	5.4*
Сүхбаатар	404	355	333	485	145.6
Жавхлант	12	5	19	26	136.8
Түшиг	7	12	9	10	111.1
Хушаат	6	14	12	30	2.5*

Сумын нэр	Бэлгийн замын өвчин				<u>2016 - XI</u> <u>2015 - XI</u>
	2013 - XI	2014 - XI	2015 - XI	2016 - XI	
<b>ДҮН</b>	<b>420</b>	<b>472</b>	<b>406</b>	<b>379</b>	<b>93.3</b>
Алтанбулаг	23	25	15	22	146.7
Ерөө	9	16	6	12	2*
Зүүнбүрэн	15	14	11	9	81.8
Мандал	40	72	68	72	105.9
Орхон	8				
Сант	2	2	7	1	14.3
Цагааннуур	8	26	9	21	2.3*
Баянгол	1	1			
Сайхан	13	15	35	16	45.7
Орхонтуул	3	4		2	
Баруунбүрэн	2			10	
Шаамар	17	13	15	17	113.3
Хүдэр	2	5	5	4	80.0
Сүхбаатар	269	266	213	181	85.0
Жавхлант	4	3	14	3	21.4
Түшиг	3	8	4	5	125.0
Хушаат	1	2	4	4	100.0

8.1-ийн үргэлжлэл

Сумын нэр	Гипатит				$\frac{2016 - XI}{2015 - XI}$
	2013 - XI	2014 - XI	2015 - XI	2016 - XI	
<b>ДҮН</b>	<b>145</b>	<b>28</b>	<b>9</b>	<b>6</b>	<b>66.7</b>
Алтанбулаг	3	1			
Ерөө		5			
Зүүнбүрэн		1			
Мандал	25	2		3	
Орхон					
Сант		1			
Цагааннуур	15		5		
Баянгол	9	1			
Сайхан	3	2	1		
Орхонтуул					
Баруунбүрэн	9				
Шаамар	14				
Хүдэр	4	5		1	
Сүхбаатар	54	8	3	1	33.3
Жавхлант	6	2		1	
Түшиг	1				
Хушаат	2				

8.1-ийн үргэлжлэл

Сумын нэр	Сүрьеэ				$\frac{2016 - XI}{2015 - XI}$
	2013 - XI	2014 - XI	2015 - XI	2016 - XI	
<b>ДҮН</b>	<b>212</b>	<b>203</b>	<b>182</b>	<b>178</b>	<b>97.8</b>
Алтанбулаг	9	11	10	11	110.0
Ерөө	13	18	17	5	29.4
Зүүнбүрэн	3	2	3	2	66.7
Мандал	46	48	38	48	126.3
Орхон	2	2	1	4	4*
Сант	1	3	2	1	50.0
Цагааннуур	12	9	9	5	55.6
Баянгол	13	16	9	14	155.6
Сайхан	10	9	12	15	125.0
Орхонтуул	7	3	1	7	7*
Баруунбүрэн	3	3		2	
Шаамар	10	7	5	6	120.0
Хүдэр	1		4	2	50.0
Сүхбаатар	74	65	57	56	98.2
Жавхлант	2		2		
Түшиг	3	4	4		
Хушаат	3	3	8		

**8.2. НИЙГМИЙН ХАЛАМЖИЙН САН**

Үзүүлэлт	Зарцуулалт	
	Хүн	Мөнгө
<b>ДҮН</b>	<b>24397</b>	<b>8,151,853.2</b>
1.Халамжийн тэтгэвэр	2692	3,499,618.6
2.Нөхцөлт мөнгөн тэтгэмж	1476	759,967.7
- Бүтэн өнчин хүүхэд	86	56,334.6
асран харгалзагчид	23	16,360.4
3.Нийгмийн халамжийн дэмжлэг	2090	605,082.3
4. Амьжиргааг дэмжих нөхцөлт мөнгөн		
тэтгэмж, тусламж	2017	549867.5
5.Олон нийтийн оролцоонд	84	27,720.0
түшиглэсэн халамжийн үйлчилгээ		
6.Алдар цолтой ахмадуудад	40	71,604.6
үзүүлсэн хөнгөлөлт, тусламж		
- Жирэмсэн болон нярай хүүхэдтэй эхчүүдэд олгосон мөнгө	3522	916,573.5
- Алдарт эхийн одонтой эхчүүдэд олгосон мөнгө	8454	1,137,820.8
7.Ахмад настны НХТХ-ийн дагуу олгогдож буй хөнгөлөлт, тусламж	3228	422,131.4
8.Хөгжлийн бэрхшээлтэй иргэний НХТХ-ийн дагуу олгож буй хөнгөлөлт, тусламж	794	161,466.8

**8.3. НИЙГМИЙН ДААТГАЛЫН ШИМТГЭЛИЙН ОРЛОГО, АВЛАГА**

/мян.төг/

Сумын нэр	НДШ-ийн орлого			НДШ-ийн авлага		
	Төл	Гүй	Хувь	А/А нэгж	Төсөв	Бүгд
<b>ДҮН</b>	<b>24,548,805.3</b>	<b>24,072,521.6</b>	<b>98.1</b>	<b>7,475,382.1</b>	<b>183,153.9</b>	<b>7,658,536.0</b>
Алтанбулаг	396,566.8	430,077.9	108.5	14,835.0	1,844.7	16,679.7
Ерөө	632,944.1	684,147.1	108.1	80,319.1	3,407.3	83,726.4
Зүүнбүрэн	294,359.1	255,307.2	86.7	30,733.5	1,668.2	32,401.7
Мандал	6,725,068.7	6,246,566.6	92.9	308,718.1	61,535.6	370,253.7
Орхон	188,548.2	186,188.5	98.7	7,869.8	4,707.2	12,577.0
Сант	230,449.9	215,843.2	93.7	4,619.1	250.4	4,869.5
Цагааннуур	705,205.0	768,407.7	109.0	175,312.8	3,146.0	178,458.8
Баянгол	639,718.6	650,104.2	101.6	68,722.5		68,722.5
Сайхан	3,165,340.0	3,969,949.1	125.4	5,653,488.5		5,653,488.5
Орхонтуул	318,073.6	358,474.1	112.7	5,900.7	1,422.6	7,323.3
Баруунбүрэн	330,272.7	308,626.7	93.4	56,124.1	1,518.2	57,642.3
Шаамар	451,893.9	448,014.5	99.1	2,681.4	1,085.7	3,767.1
Хүдэр	294,940.5	305,242.2	103.5	25,733.7	2,629.0	28,362.7
Сүхбаатар	7,768,041.4	7,418,062.4	95.5	929,222.8	97,617.5	1,026,840.3
Жавхлант	206,998.2	213,249.8	103.0	54,711.8		54,711.8
Түшиг	339,205.0	257,329.4	75.9	51,728.7	836.9	52,565.6
Хушаат	284,329.6	251,948.6	88.6	4,660.5	1,484.6	6,145.1
ТХИ	1,576,850.0	1,104,982.4	70.1			

**БҮЛЭГ IX. ГЭМТ ХЭРЭГ****9.1. БҮРТГЭГДСЭН ГЭМТ ХЭРГИЙН ТОО**

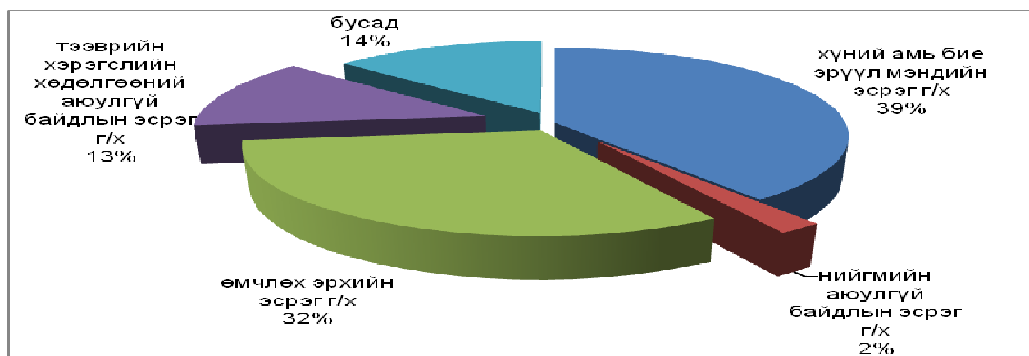
Сумын нэр	Гэмт хэргийн тоо				<u>2016 - XI</u> 2015 - XI
	2013 - XI	2014 - XI	2015 - XI	2016 - XI	
<b>ДҮН</b>	<b>636</b>	<b>730</b>	<b>718</b>	<b>629</b>	<b>87.6</b>
Алтанбулаг	27	27	43	38	88.4
Ерөө	32	52	35	45	128.6
Зүүнбүрэн	17	9	18	14	77.8
Мандал	172	179	194	175	90.2
Орхон	19	21	19	18	94.7
Сант	16	19	13	20	153.8
Цагааннуур	16	28	37	20	54.1
Баянгол	33	52	54	44	81.5
Сайхан	68	77	61	50	82.0
Орхонтуул	19	20	23	17	73.9
Баруунбүрэн	34	35	28	14	50.0
Шаамар	13	27	13	24	184.6
Хүдэр	21	11	19	13	68.4
Сүхбаатар	110	142	126	104	82.5
Жавхлант	14	9	16	14	87.5
Түшиг	10	7	8	16	2*
Хушаат	13	15	11	3	27.3
Бусад аймаг	2	0	0		0.0

**9.2. БҮРТГЭГДСЭН ЗАХИРГААНЫ ЗӨРЧЛИЙН МЭДЭЭ**

Сумын нэр	Согтуугаар үйлдэгдсэн гэмт хэрэг	Бүртгэгдсэн захиргааны зөрчил бүгд	Үүнээс торгуулсан		Т/Х жолоодох эрх хассан
			Иргэн	ААНБ	
<b>ДҮН</b>	<b>248</b>	<b>14779</b>	<b>2621</b>	<b>43</b>	<b>755</b>
Алтанбулаг	12	541	112	3	33
Ерөө	22	532	76	7	39
Зүүнбүрэн	6	45	15		3
Мандал	86	3117	1033	9	216
Орхон	4	116	24		9
Сант	5	31	10		4
Цагааннуур	6	59	14	3	9
Баянгол	12	1165	72		40
Сайхан	15	2499	182		101
Орхонтуул	7	79	10		2
Баруунбүрэн	5	66	11		5
Шаамар	9	2620	79	2	31
Хүдэр	4	109	18	1	12
Сүхбаатар	43	3419	898	15	240
Жавхлант	5	108	43		8
Түшиг	5	33	15	3	3
Хушаат	2	52	7		
Бусад аймаг		188	2		

## 9.3. БҮРТГЭГДСЭН ГЭМТ ХЭРГИЙН ТӨРӨЛ /тоогоор/

Сумын нэр	Тоогоор					
	Хүний амь бие эрүүл мэндийн эсрэг г/х	Нийгмийн аюулгүй байдлын эсрэг г/х	Өмчлөх эрхийн эсрэг г/х	Үүнээс малын хулгай	Тээврийн хэрэгслийн хөд-ний аюулгүй байдлын эсрэг г/х	Бусад
<b>ДҮН</b>	<b>264</b>	<b>14</b>	<b>214</b>	<b>42</b>	<b>87</b>	<b>92</b>
Алтанбулаг	7	1	5		5	20
Ерөө	24	2	8	2	4	9
Зүүнбүрэн	6		7	2	1	2
Мандал	96	6	65	15	7	16
Орхон	2		19	8	3	2
Сант	7	1	9	3	2	5
Цагааннуур	9		5	1	3	4
Баянгол	10	1	9	4	27	1
Сайхан	20		20	3	6	7
Орхонтуул	10		5	1	1	2
Баруунбүрэн	3		5		6	
Шаамар	8		8	1	7	2
Хүдэр	6				1	5
Сүхбаатар	45	2	38		9	10
Жавхлант	5		5	1	4	1
Түшиг	3	1	6	1	1	6
Хушаат	3					
Бусад аймаг						



## БҮЛЭГ Х. БУСАД

## 10.1. ОНЦГОЙ БАЙДЛЫН ХЭЛТЭС

Үзүүлэлт	Хэмжих нэгж	2015-ХI	2016 -ХI
Үзлэг шалгалт:			
Объект	Тоо	953	820
Айл өрх	Тоо	1940	787
Илрүүлсэн зөрчил	Тоо	4426	2299
Арилгуулсан зөрчил	Тоо	840	534
Гарсан гал:			
Объектод	Тоо	102	96
Ой, хээр	Тоо	27	21
Учирсан хохирол	сая.төг	373.8	240.9
Торгууль	сая.төг		
Аварсан:			
Эд хөрөнгө	сая.төг	2534.5	1927.5
Барилга, байшин	Тоо	33	36
Машин, техник	Тоо	4	6
Захиргааны арга хэмжээ			
Аж ахуйн нэгж, байгууллага	тоо	11	11
Албан тушаалтан	Тоо	8	
Иргэн	Тоо	6	2
Сурталчилгаа			
Орон нутгийн хэвлэл мэдээллийн хэрэгслээр	Тоо	31	29
Аж ахуйн нэгж, байгууллагуудад лекц яриа	Тоо	45	35
Усны осол:			
Аварсан хүн	Тоо	1	12
Нуранга:			
Аварсан хүн	Тоо	1	
Заавал биелүүлэх албан шаардлага	Тоо	391	321
Мэдэгдэл	Тоо	299	244
Гал унтраах анги дуудлагаар гарсан	Тоо	89	79
Гал дээр ажиллаж унтраасан	Тоо	86	64
Гал түймэр гарсан тухай акт	Тоо	58	62
Танилцуулга, дүгнэлт	Тоо	19	36
Ажиллагаа зогсоох тогтоол	Тоо	7	18
Өөрөө унтраасан	Тоо	4	6
Зөрчлийн тэмдэглэл	Тоо	15	20
Мэдээллээр ирсэн	Тоо	7	16

## 10.2. ЦАГ АГААРЫН МЭДЭЭНИЙ ТӨЛӨВ

### Уур амьсгалын тойм

#### *Climate review*

Арванхоёрдугаар сарын агаарын температурын уур амьсгалын дундаж нь  $-19..-23^{\circ}\text{C}$  градус байдаг /1дүгээр зураг/. Гэхдээ зарим жил энэ утгаас нилээд хазайдаг. Тухайлбал, сүүлийн 30 гаруй жилийн байдлаар 1984, 2001, 2002, 2005, 2009, 2011, 2012 онд ихэнх нутгаар уур амьсгалын дунджаас 2-6 градусаар хүйтэн байж, шөнийн үнэмлэхүй бага температур  $-39..-47^{\circ}\text{C}$  градус хүрч хүйтэрдэг бол 1987-1990, 1995-1999, 2013-2014 онд дунджаас 1-7 градусаар дулаан болж, өдрийн үнэмлэхүй их температур бүх сумдын нутгаар  $+1..+7^{\circ}\text{C}$  градус хүрч дулаарсан байна.

Уур амьсгалын дундаж байдлаар **3-6 мм** цас ордог. Гэвч 1976-77, 1986, 2001, 2004, 2008, 2009, 2010, 2012 онд ихэнх сумдын нутгаар, 1991, 1993, 1996, 2002, 2007 онд нутгийн өмнөд хэсгээр, 1978, 2000 онд нутгийн хойд хэсгээр уур амьсгалын дунджаас **1-3 дахин их** цас орсон бол 1973, 1975, 1981, 1983, 1997, 1998, 2005, 2006 онд тун бага цас оржээ.

Уур амьсгалын дундаж байдлаар цасны дундаж зузаан **2-8 см** байдаг боловч цас их орсон жил уулархаг нутгаар **24-30 см**, бусад нутгаар **18-23 см** зузаан цасан бүрхүүл тогтдог.

Салхи 16 м/с-ээс хүчтэй болох тохиолдол жил бүр **1-3 удаа** тохиолдож цасан шуурга шуурч байв.

### ЦАГ АГААРЫН УРЬДЧИЛСАН МЭДЭЭ

#### *Weather forecast*

Энэ сарын агаарын температурын дундаж нь бүх сумдын нутгаар уур амьсгалын дунджаас 0.5 градусаар хүйтэн байх төлөвтэй(**1 дүгээр зураг**).

Нэгдүгээр арав хоногийн эхэн болон сүүлчээр хүйтний эрч суларч Орхон-Сэлэнгэ, Хараа, Ерөө, Туул голын хөндийгөөр шөнөдөө 22-27 градус, өдөртөө 14-19 градус хүйтэн, бусад сумдын нутгаар шөнөдөө 19-24 градус, өдөртөө 10-15 градус хүйтэн байна. Мөн гуравдугаар арав хоногийн эхээр хүйтний эрч бага зэрэг суларна. Харин хоёр ба гуравдугаар арав хоногийн дунд үеэр хүйтний эрч чангарч Хараа, Ерөө, Орхон, Сэлэнгэ, Туул голын хөндийгөөр шөнөдөө 34-39 градус, өдөртөө 23-28 градус хүйтэн, бусад нутгаар шөнөдөө 28-33 градус, өдөртөө 18-23 градус хүйтэн байна. Бусад хугацаанд Орхон, Сэлэнгэ, Хараа, Ерөө, Туул голын хөндийгөөр шөнөдөө 28-33 градус, өдөртөө 18-23 градус хүйтэн, бусад нутгаар шөнөдөө 23-28 градус, өдөртөө 13-18 градус хүйтэн байна.

Энэ сард бүх сумдын нутгаар уур амьсгалын дунджаас ахиу, цас орох төлөвтэй(**2 дугаар зураг**).

Нэг ба хоёрдугаар арав хоногийн эхээр зарим газраар, дунд үе болон сүүлчээр нутгийн хойд хэсгээр, гуравдугаар арав хоногийн эхэн болон сарын сүүлчээр ихэнх сумдын нутгаар цас орж цасан шуурга шуурах төлөвтэй.

Салхи нэг ба хоёрдугаар арав хоногийн эхэн ба дунд үеэр зарим газраар 12-14м/с, гуравдугаар арав хоногийн эхээр нутгийн өмнөд хэсгээр 15-17 м/с хүрч ширүүснэ.

## ТАНЫ АНХААРАЛД

Цаг агаарын сарын урьдчилсан мэдээнд тухайн сард агаарын дундаж температур болон орох хур тунадасны хэмжээ нь олон жилийн дундажтай харьцуулахад ямар байхыг баруун (Баян-Өлгий, Ховд, Увс, Завхан, Говь-Алтай, Баянхонгор), төв (Архангай, Өвөрхангай, Хөвсгөл, Булган, Сэлэнгэ, Төв, Орхон, Дархан-Уул), зүүн (Хэнтий, Дорнод, Сүхбаатар), говийн (Дундговь, Өмнөговь, Дорноговь, Говь-Сүмбэр) нутгийн гэсэн **4 бүс** нутаг тус бүрээр ялган зааж өгдөг. Түүнчлэн хэдий үед нутгийн аль хэсэгт дулаарах, хүйтрэх, бороо, цас орох, салхи шуурга болохыг тусгана. Цаг агаарын үзэгдэл нутгийн **30 хувиас** хэтрэхгүйгээр зурвас газраар ажиглагдах тохиолдолд “зарим газраар”, **30-70 хувьд** “ихэнх нутгаар”, **70 хувиас дээш** нутгийг хамрах тохиолдолд “бүх нутгаар” гэсэн нэр томъёо хэрэглэдэг. Дулааны улиралд агаарт болон хөрсний гадарга дээр температур **00**-аас бага болж хүйтрэхийг “цочир хүйтрэл” гэнэ.

Цаг агаарын урьдчилсан мэдээг өдөр бүр 12 цагаар болон нэг, тав хоногоор нарийвчлан гаргаж радио, телевиз, хэвлэлээр нийтэд мэдээлдэг. Цаг агаарын байдал эрс өөрчлөгдөн цаашид хөдөө аж ахуйн болон эдийн засгийн бусад салбарын хэвийн үйл ажиллагаанд саад хийхээр аюултай үзэгдлийн хэмжээнд хүрч болзошгүй тохиолдолд “Урьдчилан анхааруулах мэдээ”, “Урьдчилан сэрэмжлүүлэх мэдээ” гаргаж радио, телевизээр нийт ард иргэдэд, харин ноцтой бэрхшээл учруулж эд хөрөнгө, иргэдийн амь нас хохирохоор онц аюултай үзэгдлийн хэмжээнд хүрэхээр бол “Гамшигт үзэгдлээс урьдчилан сэргийлэх мэдээ” гаргаж “Харанга” дохиотойгоор мэдээлэх ба мэдээллийг онцгой байдлын шугамаар нийт ард иргэд, төр засгийн бүх шатны удирдлагад яаралтай хүргэдэг. Засаг дарга нар “Гамшигт үзэгдлээс урьдчилан сэргийлэх мэдээ”-г хүлээн авмагц мэдээллийг өөрийн харъяа нутаг дэвсгэрийн иргэдэд хүргэх, гамшгаас хамгаалах, гамшгийн голомтод ажиллах, сэргээн босгох үйл ажиллагааг шуурхай зохион байгуулах үүрэгтэй.

Ус, цаг агаарын гамшигт үзэгдлийн улмаас хүний амь нас эрсдсэн, байгаль орчин, эд хөрөнгөнд хохирол учирсан тохиолдолд сум, дүүргийн Засаг дарга ажлын хэсэг томилон ажиллуулж, уг гамшигт үзэгдлээс хамгаалах талаар зохион байгуулсан арга хэмжээ, үр дүн, учирсан хохирол, гарсан зардлын талаархи мэдээллийг нэгтгэн аймаг, нийслэлийн Засаг дарга, Онцгой байдлын газар, хэлтэс, Улсын онцгой байдлын ерөнхий газарт, аймгийн Ус цаг уур, орчны шинжилгээний төв Ус цаг уурын хүрээлэнд 3 хоногийн дотор тус тус ирүүлнэ.

Цаг агаарын мэдээний талаар лавлах, эсвэл байгаль цаг уурын сонин хачин үзэгдлийн талаархи мэдээллийг Улаанбаатар хотын 326606, **326609** утсаар өгөх юмуу “УБ-46, Жуулчны гудамж-5, Ус цаг уурын хүрээлэнгийн “Урьдчилан мэдээлэх сектор” гэсэн хаягаар ирүүлнэ.

## ХӨДӨӨ АЖ АХУЙН ҮЙЛДВЭРЛЭЛД ХЭРХЭН

### НӨЛӨӨЛӨХ ТУХАЙ

12 дугаар сарын цаг агаарын урьдчилсан мэдээгээр агаарын дундаж температур нийт сумдын нутгаар олон жилийн дунджаас хүйтэн ба олон жилийн дунджаас ахиу хур тунадас орохоор байна.

Нийт сумдын нутгаар цасан бүрхүүлтэй байгаагаас Ерөө, Цагааннуур, Зүүнбүрэн, Хушаат Бугант, Түшиг, Хүдэр сумдын нутгаар цасны зузаан 20-27см, цасны нягт 0,12-0,18г/см<sup>3</sup>, бусад сумдын нутгаар цасны зузаан 10-15см, цасны нягт 0,11- 0,19 г/см<sup>3</sup> байна. Хушаат, Зүүнбүрэн сумдын нутгаар цас ихтэй байгаа тул хунгар газартаа 30-34см, цасны нягт 0,14-0,19 г/см<sup>3</sup>, Хушаат сумын баруун болон зүүн, өмнө хэсгээр 24-29см, нутгийн хойд хэсгээр 36 см зузаан цастай байна.

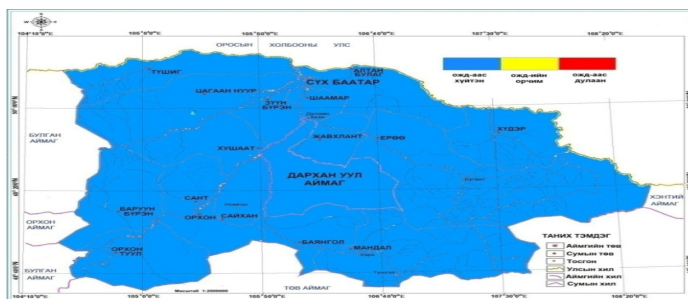
11 дүгээр сарын 20-ны байдлаар гаргасан зудын эрсдлийн зургаар ихэнх нутгаар эрсдэл ихтэй байгаа тул 30 гаруй хувьд өвөлжилт хүндрэх эрсдэл ихтэй гарсан бөгөөд сарын урьдчилсан мэдээгээр бүх сумдын нутгаар цас олон жилийн дунджаас ахиу орж, агаарын температур дунджаас хүйтэн байхаар байгаа нь нөхцөл байдлыг улам хүндрүүлж, өвөлжилтөнд таагүй нөлөөлөхөөр байна. Цаашид хүйтний эрч чангарч, цас их хэмжээгээр орвол малын бэлчээрлэлт саатаж, өвөлжилт хүндэрхээр байна. Өвөлжилт хүндэрч болзошгүй сум, орон нутгийн өвс тэжээлийн хүрэлцээг сайтар тооцож, өвс тэжээл нийлүүлэх, зөөвөрлөх, хуваарилах, хүртээх, отор нүүдэл хийх мөн иргэдийн аюулгүй байдлыг хангах зэрэг арга хэмжээг авч хэрэгжүүлэх шаардлагатай байгааг анхаарна уу.

**Нэгдүгээр сарын цаг агаарын урьдчилсан төлөв**

Агаарын температурын сарын дундаж нь бүх сумдын нутгаар уур амьсгалын дунджаас 0.5-1.0 градусаар хүйтэн байх төлөвтэй

Энэ сард уур амьсгалын дунджийн орчим буюу 2,0-6,0 мм хур тунадас орох төлөвтэй.

**12-р сарын агаарын температурын урьдчилсан мэдээ**



**12-р сарын хур тунадасны урьдчилсан мэдээ**



**10.3. ГАЗРААС БУСАД ҮЛ ХӨДЛӨХ ЭД ХӨРӨНГИЙН ӨМЧЛӨХ ЭРХИЙН УЛСЫН БҮРТГЭЛИЙН МЭДЭЭ, эхний 11 сарын байдлаар**

Үзүүлэлт	Тоо хэмжээ
Хүлээн авсан мэдүүлгийн тоо	407
Төрөөс үнэгүй хувьчилсан газрын өмчлөх эрхийн анхны баталгаажуулалт	154
Төрөөс худалдаж авсан газрын өмчлөх эрхийн анхны баталгаажуулалт	
Нийт анхны бүртгэл	154
Нийт бүртгэсэн гэрээ	203
Эрхийн улсын бүртгэлд өөрчлөлт залруулга хийх	20
Үрэгдүүлсэн гэрчилгээ шинээр олгох	
Гэмтээсэн гэрчилгээ шинээр олгох	
Шүүхийн шийдвэрээр өмчлөгч өөрчлөгдөх	
Өмчлөгчийн хүсэлтээр болон гэрээ хэлцлээр бүртгэл салгаснаар шинэ бүртгэл үүсгэх	
Лавлагаа, хуулбар	30
Нийт бичигдсэн гэрчилгээ бүгд	229
Үйлчилгээний хураамжийн нийт дүн	253
ГӨЗ-ээ худалдсанаас оруулсан татварын орлого	22

**10.4. ГАЗАР ӨМЧЛӨХ ЭРХИЙН УЛСЫН БҮРТГЭЛИЙН МЭДЭЭ, эхний 11 сарын байдлаар**

Үзүүлэлт	Тоо хэмжээ
Хүлээн авсан мэдүүлгийн тоо	685
Төрөөс хувьчилсан орон сууц өмчлөх эрхийг баталгаажуулах	2
ҮХЭХӨЭ-н анхны бүртгэл, баталгаажуулалт	38
Нийт бүртгэсэн гэрээ	485
Эрхийн улсын бүртгэлд өөрчлөлт, залруулга хийх	14
Өмчлөгчийн хүсэлтээр болон гэрээ хэлцлээр бүртгэл салгаснаар шинэ бүртгэл үүсгэх	2
Гэмтээсэн гэрчилгээ шинээр олгох	
Шүүхийн шийдвэрээр өмчлөгч өөрчлөгдөх	
Өмчлөгчийн хүсэлтээр бүртгэлд өөрчлөлт оруулах	
Лавлагаа, хуулбар	144
Нийт бичигдсэн гэрчилгээ	123
Тэмдэгтийн хураамжийн нийт дүн	40
ҮХЭХӨЭ-ээ худалдсанаас оруулсан татварын орлого	35

**10.5. Газар эзэмших эрх барьцаалсан, чөлөөлсөн байдал 2016-12-03 хүртэл**

Сумын нэр	Иргэний газар эзэмших эрх		Аж ахуйн нэгжийн газар эзэмших эрх	
	Барьцаалсан	Чөлөөлсөн	Барьцаалсан	Чөлөөлсөн
Алтанбулаг	20	1	10	1
Баруунбүрэн	4	2	22	
Баянгол	45	45	26	20
Ерөө	23	0	5	
Жавхлант	69	15	30	6
Зүүнбүрэн	25	0	1	0
Мандал	151	39	80	6
Орхон	21	3	4	0
Орхонтуул	12	7	22	0
Сайхан	12	5	34	27
Сант	2	0	5	4
Сүхбаатар	124	44	4	0
Түшиг	6	0	7	0
Хушаат	11	0	15	4
Хүдэр	16	0	3	0
Цагааннуур	27	9	6	12
Шаамар	82	60	2	0
<b>НИЙТ</b>	<b>650</b>	<b>230</b>	<b>276</b>	<b>80</b>

**10.7. Түүвэр судалгаа, Эхний 11 сарын байдлаар**

Сар	Өрхийн нийгэм эдийн засгийн судалгаа		Ажиллах хүчний судалгаа		Ардчилсан засаглал		Дүн	
	Хамрагдсан өрхийн тоо	Олгосон судалгааны урамшуулал	Хамрагдсан өрхийн тоо	Олгосон судалгааны урамшуулал	Хамрагдсан өрхийн тоо	Олгосон судалгааны урамшуулал	Хамрагдсан өрхийн тоо	Олгосон судалгааны урамшуулал
1	52	104000	36	72000			88	176000
2	52	104000	36	72000			88	176000
3	52	104000	36	72000	26	52000	114	228000
4	52	104000	36	72000			88	176000
5	52	104000	36	72000			88	176000
6	52	104000	36	72000	26	52000	114	228000
7	52	104000	36	72000			88	176000
8	52	104000	36	72000			88	176000
9	52	104000	36	72000			88	176000
10	52	104000	36	72000			88	176000
11	52	104000	36	72000			88	176000
<b>Дүн</b>	<b>572</b>	<b>1144000</b>	<b>396</b>	<b>792000</b>	<b>52</b>	<b>104000</b>	<b>1020</b>	<b>2040000</b>

## 10.8. СЭЛЭНГЭ АЙМГИЙН ГАЗАР ӨМЧЛӨГЧ ИРГЭДИЙН МЭДЭЭ, 2016 оны 12 сарын 06-ны байдлаар

№	Сумын нэр	Газар өмчлөх тухай өргөдөл гаргасан нийт иргэдийн тоо	Үүнээс						Засаг даргын захирамжаар газар өмчлүүлэхээр шийдвэрлэсэн нийт иргэдийн тоо	Үүнээс						Өмчлүүлсэн газрын хэмжээ /га/-аар	Үүнээс					
			Одоо эзэмшиж, ашиглаж байгаа хашааныхаа газрыг өмчлөхийг хүссэн иргэдийн тоо	Шинээр газар өмчилж авахыг хүссэн иргэдийн тоо	Аж ахуйн зориулалтаар газар өмчлөхийг хүссэн иргэдийн тоо	Үүнээс				Одоо эзэмшиж, ашиглаж байгаа хашааныхаа газрыг өмчилсэн иргэдийн тоо	Шинээр газар өмчилж авсан иргэдийн тоо	Аж ахуйн зориулалтаар газар өмчилсэн иргэдийн тоо	Үүнээс				Одоо эзэмшиж, ашиглаж байгаа хашааны газрын хэмжээ /га-гаар/	Шинээр өмчилсэн газрын хэмжээ /га-гаар/	Аж ахуйн зориулалтаар өмчилсөнгэзрын хэмжээ /га-гаар/	Үүнээс		
						Үр тарианы	Төмс, хүнсний ногооны	Бусад					Үр тарианы	Төмс, хүнсний ногооны	Бусад					Үр тарианы газар	Төмс, хүнсний ногооны	Бусад
1	Алтанбулаг	0						261	23	235	3			3	30.05	6.69	22.09	1.27			1	
2	Баруунбүрэн	0						7		7	0				1.39		1.39	0				
3	Баянгол	0						425		425	0				31.15		31.15	0				
4	Ерөө	37		37				74	37	37	0				16.05	8.9	7.15	0				
5	Жавхлант	0						5		5	0				1.75		1.75	0				
6	Зүүнбүрэн	0						49		49	0				24.5		24.5	0				
7	Мандал	0						667	15	652	0				101.74	3.62	98.12	0				
8	Орхон	100	6	94				87	1	86	0				6.98	0.18	6.8	0				
9	Орхонтуул	100	5	95				100	5	95	0				10.92	1.3	9.62	0				
10	Сайхан	34		34				203		203	0				46.09		46.09	0				
11	Сант	33	12	21				34	12	22	0				4.1	2.56	1.54	0				
12	Сүхбаатар	0						28	28		0				3.89	3.89		0				
13	Түшиг	176		176				116	1	115	0				32.27	0.35	31.92	0				
14	Хушаат	1		1				1		1	0				0.5		0.5	0				
15	Хүдэр	39		39				79		79	0				13.89		13.89	0				
16	Цагааннуур	13		13				13		13	0				2.8		2.8	0				
17	Шаамар	60		60				98		98	0				7.01		7.01	0				
<b>АЙМГИЙН ДҮН</b>		<b>593</b>	<b>23</b>	<b>570</b>	<b>0</b>	<b>0</b>	<b>0</b>	<b>0</b>	<b>2247</b>	<b>122</b>	<b>2122</b>	<b>3</b>	<b>0</b>	<b>0</b>	<b>3</b>	<b>335.08</b>	<b>27.49</b>	<b>306.32</b>	<b>1.27</b>	<b>0</b>	<b>0</b>	<b>1</b>

