



СЭЛЭНГЭ АЙМГИЙН ЗАСАГ ДАРГЫН ДЭРГЭДЭХ  
СТАТИСТИКИЙН ХЭЛТЭС

**СЭЛЭНГЭ АЙМГИЙН НИЙГЭМ ЭДИЙН ЗАСГИЙН  
2016 ОНЫ 01 САРЫН ТАНИЛЦУУЛГА**

СҮХБААТАР СУМ 2016 ОН

**СЭЛЭНГЭ АЙМГИЙН НИЙГЭМ ЭДИЙН ЗАСГИЙН****2016 ОНЫ 1 САРЫН ТАНИЛЦУУЛГА****ГАРЧИГ**

БҮЛЭГ 1. ХҮН АМ .....	6
1.1 ШИЛЖИН ИРСЭН ИРГЭДИЙН ТОО .....	6
1.2 ШИЛЖИН ЯВСАН ИРГЭДИЙН ТОО .....	6
1.3 ТӨРӨЛТ .....	7
1.4 Амьд төрсөн хүүхдийн тоо .....	8
1.5 НАС БАРАЛТ .....	8
БҮЛЭГ 2. АЖИЛЛАХ ХҮЧ, АЖИЛГҮЙЧҮҮД .....	9
2.1 БҮРТГЭЛТЭЙ АЖИЛГҮЙЧҮҮД /БОЛОВСРОЛЫН ТҮВШНЭЭР/ .....	9
2.2 БҮРТГЭЛТЭЙ АЖИЛГҮЙЧҮҮДИЙН ТОО /СУМДААР/ .....	9
2.3 ШИНЭ АЖЛЫН БАЙР .....	10
БҮЛЭГ 3. ТӨСӨВ, САНХҮҮ .....	11
3.1 АЙМГИЙН ТӨСВИЙН ГҮЙЦЭТГЭЛ .....	11
3.2 ОРОН НУТГИЙН ТӨСВИЙН БАЙГУУЛЛАГУУДЫН ӨГЛӨГ АВЛАГЫН МЭДЭЭ .....	11
3.3 ОРОН НУТГИЙН ТӨСВИЙН ОРЛОГО, ЗАРЛАГЫН МЭДЭЭ .....	12
3.4 АРИЛЖААНЫ БАНКУУДЫН 1 ДУГААР САРЫН МЭДЭЭ .....	12
3.5 Валютын ханшийн мэдээ .....	13
БҮЛЭГ 4. ХӨДӨӨ АЖ АХУЙ .....	14
4.1 ТОМ МАЛЫН ЗҮЙ БУС ХОРОГДОЛ .....	14
4.2 ӨВЧНӨӨР ХОРОГДСОН МАЛ .....	15
4.3 Хээлтэгч малын хорогдол / .....	15
4.4 ХАА-н бүтээгдэхүүний үнэ, .....	16
5.1 ӨРГӨН ХЭРЭГЛЭЭНИЙ БАРАА, БҮТЭЭГДЭХҮҮНИЙ ҮНЭ .....	18
5.2 СЭЛЭНГЭ АЙМГИЙН ХЭРЭГЛЭЭНИЙ ҮНИЙН ИНДЕКС .....	19
БҮЛЭГ 6. АЖ ҮЙЛДВЭР .....	19
6.1 АЖ ҮЙЛДВЭРИЙН БҮТЭЭГДЭХҮҮН ҮЙЛДВЭРЛЭЛТ /салбараар/ .....	19
6.2 АЖ ҮЙЛДВЭРИЙН БҮТЭЭГДЭХҮҮН БОРЛУУЛАЛТ /салбараар/ .....	20
6.3 АЖ ҮЙЛДВЭРИЙН ГОЛ НЭРИЙН БҮТЭЭГДЭХҮҮНИЙ ҮЙЛДВЭРЛЭЛТ .....	21
6.4 ЖИЖИГ ДУНД ҮЙЛДВЭРИЙН БҮТЭЭГДЭХҮҮН ҮЙЛДВЭРЛЭЛТ /сумдаар/ .....	22
6.5 АЖ ҮЙЛДВЭРИЙН БҮТЭЭГДЭХҮҮН ҮЙЛДВЭРЛЭЛТ /сумдаар/ .....	23
БҮЛЭГ 7. ГААЛЬ, ГАДААД ХУДАЛДАА .....	24
7.1 СЭЛЭНГЭ ДЭХ ГААЛИЙН ГАЗРААР ДАМЖСАН ГАДААД ХУДАЛДАА .....	24
7.2 ХИЛИЙН БООМТООР НЭВТЭРСЭН ТЭЭВРИЙН ХЭРЭГСЭЛ, ЗОРЧИГЧ .....	24
БҮЛЭГ 8. ЭРҮҮЛ МЭНД, НИЙГМИЙН ДААТГАЛ, ХАЛАМЖ .....	25
8.1 ХАЛДВАРТ ӨВЧНӨӨР ӨВЧЛӨГСДИЙН ТОО .....	25
8.2 НИЙГМИЙН ХАЛАМЖИЙН САН .....	27
8.3 НИЙГМИЙН ДААТГАЛЫН ШИМТГЭЛИЙН ОРЛОГО, АВЛАГА .....	27
БҮЛЭГ 9. ГЭМТ ХЭРЭГ .....	28
9.1 БҮРТГЭГДСЭН ГЭМТ ХЭРГИЙН ТОО .....	28
9.2 БҮРТГЭГДСЭН ЗАХИРГААНЫ ЗӨРЧЛИЙН МЭДЭЭ .....	29
9.3 БҮРТГЭГДСЭН ГЭМТ ХЭРГИЙН ТӨРӨЛ /тоогоор/ .....	29
БҮЛЭГ 10. БУСАД .....	31
10.1 МЭРГЭЖЛИЙН ХЯНАЛТЫН ГАЗРААС ХИЙСЭН ХЯНАЛТ ШАЛГАЛТ .....	31
10.2 ОНЦГОЙ БАЙДЛЫН ХЭЛТЭС .....	33
10.3 ЦАГ АГААРЫН МЭДЭЭНИЙ ТӨЛӨВ .....	34
10.3 ЦАГ АГААРЫН МЭДЭЭНИЙ ТӨЛӨВ .....	34
10.4 ГАЗРААС БУСАД ҮЛ ХӨДЛӨХ ЭД ХӨРӨНГИЙН ӨМЧЛӨХ ЭРХИЙН .....	36
УЛСЫН БҮРТГЭЛИЙН МЭДЭЭ .....	36
10.5 ГАЗАР ӨМЧЛӨХ ЭРХИЙН УЛСЫН БҮРТГЭЛИЙН МЭДЭЭ .....	36
10.6 ГАЗАР ӨМЧЛӨГЧ ИРГЭДИЙН МЭДЭЭ .....	36
10.7 ГАЗАР ЭЗЭМШСЭН ЭРХ БАРЬЦААЛСАН, ЧӨЛӨӨЛСӨН БАЙДЛЫН МЭДЭЭ .....	36
10.8 ТҮҮВЭР СУДАЛГАА .....	38

## 1.ХҮН АМ

Эхний 1 сарын байдлаар аймгийн хэмжээгээр нийт 153 эх төрж, 153 хүүхэд мэндэлсэн нь өнгөрсөн оны мөн үеийнхээс төрөлт 1.3 хувиар буурсан байна.

Нас барсан хүний тоо 45 байгаа нь ноднингийн мөн үеэс 1 хүнээр буурч, 2013 оныхоос 4 хүнээр буурч, 0-1 хүртлэх хүүхдийн эндэгдэл 6, 1-5 хүртлэх насны хүүхдийн эндэгдэл 1 тохиолдол тус тус бүртгэгдсэн байна. Нийт нас баралтын шалтгааны 6,6 хувь нь осол гэмтлийн, 22,2 хувь нь хорт хавдрын өвчний шалтгаантай байна.

Он гарсаар манай аймагт бусад аймаг хотоос бүгд 179 хүн шилжин ирж, 238 хүн шилжин явсан байна. Нийт шилжин ирэгсэдийн 70.9 хувь нь Улаанбаатар хот, Дархан –уул, Орхон аймгаас, шилжин явагсадын 79.8 хувь нь Улаанбаатар хот, Дархан –Уул, Орхон аймагт явжээ.

Монгол-Оросын хилийг хялбарчилсан журмаар хил нэвтрэх эрхийн үнэмлэхээр 5713 хүн зорчсон байна.

## 2.АЖИЛЛАХ ХҮЧ, АЖИЛГҮЙЧҮҮД

2016 оны 1 сарын байдлаар бүртгэлтэй ажилгүйчүүдийн тоо 814 болсон нь урьд оны мөн үеийнхээс 5,2 хувиар, 2013 оны мөн үеэс 16,8 хувиар тус тус буурсан байна.

Нийт ажилгүйчүүдийн 54,7 хувийг ерөнхий боловсролтой, 8,1 хувийг тусгай дунд, 10,9 хувийг мэргэжилтэй ажилчид, 25,6 хувийг дээд боловсролтой хүмүүс эзлэх боллоо.

Энэ сард бүртгэлтэй ажилгүйчүүдээс идэвхгүйн улмаас 93 хүн хасагдаж, 15 хүн ажилд зуучлагдан орж, 124 хүн шинээр бүртгэгдсэн байна.

## 3.ХЭРЭГЛЭЭНИЙ ҮНЭ

Аймгийн өргөн хэрэглээний бараа үйлчилгээний үнийг өнгөрсөн оны жилийн эцэстэй харьцуулхад үнийн өсөлт харьцангуй бага байгаа ба мах, сүү, сүүн бүтээгдэхүүн 10 – 30 хувиар өссөн байна. 2016 оны 1 сараас шатхуун төрөл тус бүрдээ 100-130 төгрөгөөр буурсан байна.

## 4.ТӨСӨВ, МӨНГӨ

2016 оны төсвийн гүйцэтгэлийн 1 сарын мэдээгээр орон нутгийн төсвийн орлого 64.1 хувь, улсаас авах санхүүгийн дэмжлэг 100 хувь, орон нутгийн хөгжлийн сангийн орлогын шилжүүлэг 0 хувь, салбарын байгууллагуудын тусгай зориулалтын шилжүүлэг 100.0 хувь биелэгдсэн байна. Төсвийн зарлагын гүйцэтгэл 76.8 хувийн гүйцэтгэлтэй байна. Аймгаас олгох сумдын санхүүгийн дэмжлэг 27.9 хувь, Засаг даргаас олгох нөөц хөрөнгийн гүйцэтгэл 65.5 хувийн гүйцэтгэлтэй гарсан байна.

Монгол банкны мэдээгээр энэ сард кассын цэвэр орлого 63161905.7 мянган төгрөг, цэвэр зарлага 63198791.9 мянган төгрөгт хүрчээ.Зээлийн өрийн үлдэгдэл 187622484.6 мянган төгрөг байгаа ба үүний 2,5 хувийг чанаргүй зээл эзлэх боллоо.Иргэдийн мөнгөн хадгаламж 48613435.5 мянган төгрөг байна.

## 5.ХӨДӨӨ АЖ АХУЙ

2016 оны эхний 1 сарын байдлаар оны эхний нийт малын 0.02 хувьтай тэнцэх 262 толгой мал хорогдсон нь урьд онтой харьцуулахад 46 толгойгоор илүү байна. Хорогдсон нийт малын 17.2 хувийг өвчнөөр хорогдсон, 25.2 хувь нь хээлтэгч малын хорогдол байна.

Хорогдсон нийт малын 157толгойбуюу 59.9 хувь нь Орхонтуул, Цагааннуур сумдад ногдож байна.

2015 оны мөн үеэс малын үнэ 30.000-100.000 төгрөгөөр буурсан байна.Харин түүхий эдийн үнийн хувьд үхрийн шир 26250 төгрөгөөр, адууны шир 5000 төгрөгөөр, ямааныарьс13000 төгрөгөөр, хонины арьс 2500 төгрөгөөр тус тус буурсан байна.

## 6.АЖ ҮЙЛДВЭР

2016 оны 1-р сарын байдлаар аж үйлдвэрийн салбар 10019.8 сая. төгрөгийн бүтээгдэхүүн үйлдвэрлэж, 29770.0 сая. төгрөгийн борлуулалт хийгдсэн нь урьд оны мөн үеийнхээс нийт үйлдвэрлэлт 39.7 хувиар, борлуулалт 108.8 хувиар өссөн байна.

Аж үйлдвэрийн нийт бүтээгдэхүүний 68.3 хувь нь хүнс ундааны салбарт, 14.6 хувь нь уул уурхайн салбарт, 8.8 хувь нь барилгын материалын салбарт бүтээгджээ.

Сумдын жижиг дунд үйлдвэрүүд аймгийн аж үйлдвэрийн нийт бүтээгдэхүүний 2.6 хувьтай тэнцэх 266.7 сая. төгрөгийн бүтээгдэхүүн үйлдвэрлэж, 279.8 сая төгрөгийн борлуулалт хийжээ.

## 7.ГААЛЬ

Сэлэнгэ дахь Гаалийн газрын мэдээгээр 250 суудлын вагон, 8368 ачааны вагон, 341 зүтгүүрийн вагон, 17061 суудлын автомашин, 5170 ачааны автомашин Алтанбулаг, Сүхбаатар боомтоор дамжин өнгөрсөн байна. Мөн монголын 57965, гадаадын 3487 иргэн зорчсон байна.

## 8.ХҮН АМЫН ЭРҮҮЛ МЭНД, НИЙГМИЙН ДААТГАЛ, ХАЛАМЖ, БОЛОВСРОЛ

Халдварт өвчнөөр 203 хүн өвчилж бүртгэгдсэн нь 2013 оныхоос 37,9 хувиар, 2013 оныхоос 36,9 хувиар тус тус өссөн байна. Нийт халдварт өвчний 20,2 хувийг бэлгийн замын халдварт өвчин, 10,8 хувийг сүрьеэ, 69,0 хувийг бусад халдварт өвчин эзэлж байна.

2016 оны 1 дүгээр сарын байдлаар тэтгэврийн даатгалын сангаас 14631 тэтгэвэр авагчдад 3894,3 сая төгрөгийг тэтгэвэрт, тэтгэмжийн даатгалын сангаас 419 даатгуулагчдад 135,88 сая төгрөгийг ХЧТА, ЖА, оршуулга, өвчтөн сахисны тэтгэмжид, ҮОМШӨ-ний даатгалын сангаас ҮО-ийн тэтгэвэр, ХЧТА-ны тэтгэмж, нөхөн төлбөр, сувиллын зардалд 238 тэтгэвэр авагчдад 88,55 сая төгрөг. Ажилгүйдлийн даатгалын сангаас 45 даатгуулагчдад 47,06 сая төгрөгийг ажилгүйдлийн тэтгэмжид, ЭМД-ын сангаас эмнэлэг, эмийн сангуудад 176,00 сая төгрөгийн зардлыг тус тус олгожээ.

Нийгмийн халамжийн сангаас 4313 хүнд 351852,7 сая төгрөгийн халамжийн тэтгэвэр, тэтгэмжийг олгожээ.

## 9.ГЭМТ ХЭРЭГ

Цагдаагийн газрын мэдээгээр нийт 70 гэмт хэрэг бүртгэгдсэний 30 нь согтуугаар үйлдэгдсэн ба гэмт хэргийн тоо өнгөрсөн оны мөн үеийнхээс 7 хэргээр өсчээ.

Бүртгэгдсэн хэргийн 18,0 хувийг өмчлөх эрхийн эсрэг гэмт хэрэг, 60,0 хувийг хүний амь бие, эрүүл мэндийн эсрэг гэмт хэрэг, 3,0 хувийг нийгмийн аюулгүй байдлын эсрэг гэмт хэрэг, 6,0 хувийг тээврийн хэрэгслийн хөдөлгөөний аюулгүй байдлын эсрэг гэмт, 13,0 хувийг бусад хэрэг эзэлж байна.

2016 оны 1 сарын байдлаар бүртгэгдсэн захиргааны зөрчил 1187 бүртгэгдсэний 247 иргэн, 2 ААН, байгууллагад торгуулийн арга хэмжээ авч, 56 хүн тээврийн хэрэгсэл жолоодох эрхээ хасуулжээ.

## 10.БУСАД

а . Хяналт шалгалт.

Аймгийн Мэргэжлийн хяналтын газрын улсын байцаагчид 2016 оны 1-р сард 14 аж ахуйн нэгж байгууллагад хяналт шалгалт хийж, 3 зөрчил дутагдал илрүүлж, 100.0 мян.төгрөгийн торгуулийг барагдуулжээ. Илэрсэн зөрчлийн 66.6 хувийг ашигт малтмалын хяналт эзэлж байна.

б.Онцгой байдлын алба.

2016 онд үзлэг шалгалтанд 74 объект, 106 айл өрх хамрагдаж, 205 зөрчил илрүүлж, 11 зөрчил дутагдлыг арилгасан. Гал түймэрт 82.7 сая төгрөгийн хохирол учирч, 54.1 сая төгрөгийн эд хөрөнгө аварсан байна.

в. Газар өмчлөх, газраас бусад үл хөдлөх эд хөрөнгийн өмчлөх эрхийн улсын бүртгэл

Аймгийн хэмжээнд 2015 оны 12 дугаар сарын 31-нээс 2 дугаар сарын 01-ийг хүртэл нийт 1866 нэгж талбар барьцаа бүртгэлт бүргүүлсэнээс 932 нэгж талбарыг иргэн, 567 нэгж талбарыг аж ахуй нэгж бүртгүүлсэн байна. Мөн энэ онд нийт 367 нэгж талбар барьцаалсан бүртгэлээс чөлөөлсөнөөс 213 нэгж талбар иргэн, 154 нэгж талбарыг аж ахуй нэгж чөлөөлүүлсэн байна

г. Түүвэр судалгаа

1-р сард нийт 9 сумын 88 өрхөд өрхийн нийгэм эдийн засгийн болон ажиллах хүчний судалгааг явуулж өрхийн урамшуулалд 228.0 төгрөг олгов.

## СТАТИСТИКИЙН ХЭЛТЭС

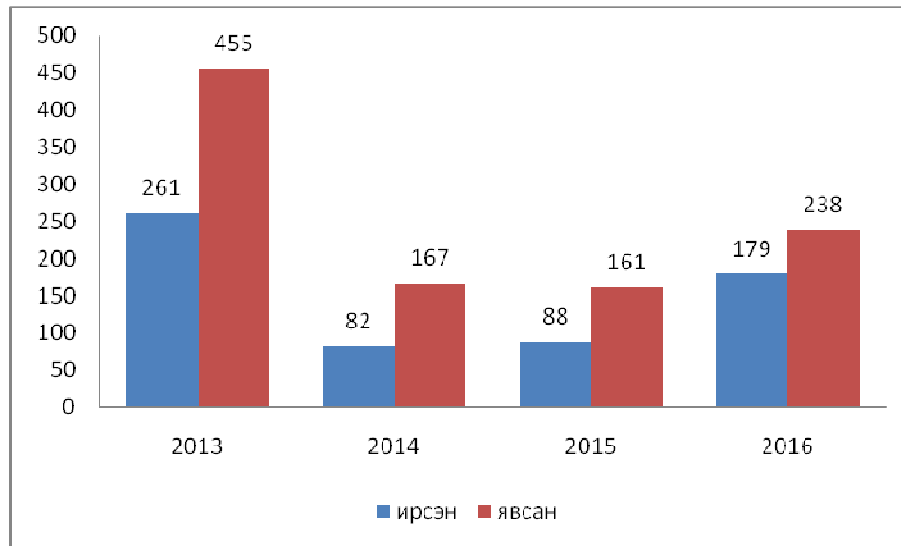
**БҮЛЭГ 1. ХҮН АМ****1.1 ШИЛЖИН ИРСЭН ИРГЭДИЙН ТОО**

Сумын нэр	2013 - I	2014 - I	2015 - I	2016 - I
<b>ДҮН</b>	<b>261</b>	<b>82</b>	<b>88</b>	<b>179</b>
Алтанбулаг				
Ерөө	13	2	3	12
Зүүнбүрэн	3	3	2	9
Мандал	3	0	0	6
Орхон	59	12	27	34
Сант	3	2	1	2
Цагааннуур	11	4	1	6
Баянгол	13	3	5	8
Сайхан	22	3	4	8
Орхонтуул	19	9	6	21
Баруунбүрэн	15	2	6	7
Шаамар	17	8	1	9
Хүдэр	10	5	4	6
Сүхбаатар	2	2	3	4
Жавхлант	59	21	12	34
Түшиг	2	6	8	9
Хушаат	7	0	4	3

**1.2 ШИЛЖИН ЯВСАН ИРГЭДИЙН ТОО**

Сумын нэр	2013 - I	2014 - I	2015 - I	2016 - I
<b>ДҮН</b>	<b>455</b>	<b>167</b>	<b>161</b>	<b>238</b>
Алтанбулаг				
Ерөө	32	4	7	20
Зүүнбүрэн	21	7	10	5
Мандал	4	1	2	4
Орхон	126	47	32	46
Сант	9	1	5	2
Цагааннуур	14	2	5	8
Баянгол	24	8	6	8
Сайхан	13	10	6	20
Орхонтуул	23	20	15	13
Баруунбүрэн	16	4	3	19
Шаамар	13	4	2	8
Хүдэр	27	5	6	13
Сүхбаатар	9	1	3	7
Жавхлант	97	45	54	55
Түшиг	7	3	0	6
Хушаат	5	0	2	2

## Шилжин ирсэн, явсан хүн



## 1.3 ТӨРӨЛТ

Сумын нэр	төрсөн эх				2016 - I
	2013 - I	2014 - I	2015 - I	2016 - I	2015 - I
<b>ДҮН</b>	<b>168</b>	<b>168</b>	<b>155</b>	<b>153</b>	<b>98.7</b>
Алтанбулаг	1	4			0.0
Ерөө	6		2	4	2*
Зүүнбүрэн	1			1	0.0
Мандал	54	76	64	54	84.4
Орхон					0.0
Сант					0.0
Цагааннуур			2		0.0
Баянгол					0.0
Сайхан	15	6	7	15	2.1*
Орхонтуул	1		1	2	100.0
Баруунбүрэн				1	100.0
Шаамар	2				0.0
Хүдэр		1			0.0
Сүхбаатар	86	79	78	75	96.2
Жавхлант	1				0.0
Түшиг	1	2	1	1	100.0
Хушаат					

**1.4 Амьд төрсөн хүүхдийн тоо**

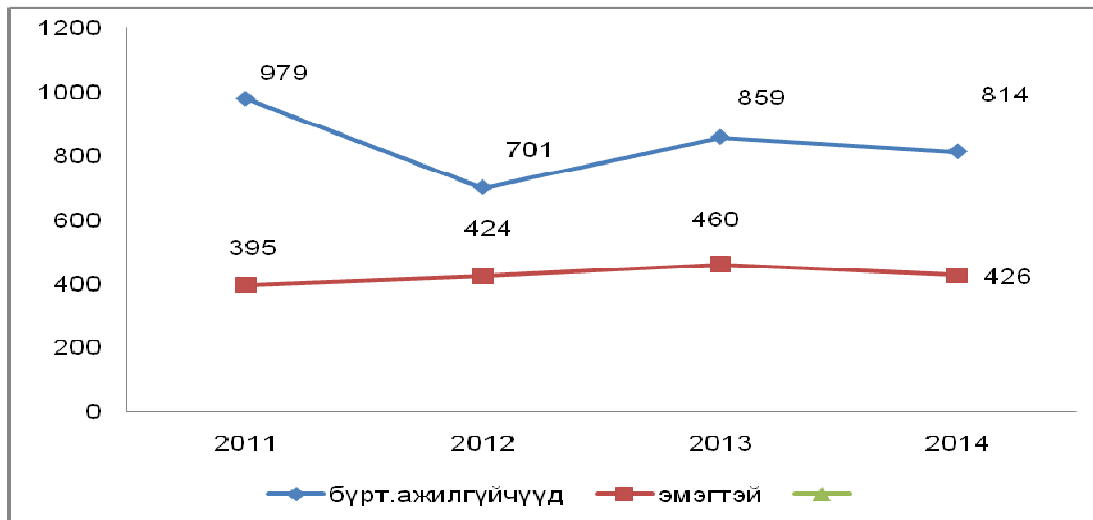
Сумын нэр	амьд төрсөн хүүхэд				<u>2016 - I</u>
	2013 - I	2014 - I	2015 - I	2016 - I	2015 - I
<b>ДҮН</b>	<b>168</b>	<b>170</b>	<b>154</b>	<b>153</b>	<b>99.4</b>
Алтанбулаг	1				0.0
Ерөө	6	4	2	4	2*
Зүүнбүрэн	1			1	0.0
Мандал	54	76	64	54	84.4
Орхон					
Сант					
Цагааннуур			2		0.0
Баянгол					
Сайхан	15	6	7	15	2.1*
Орхонтуул	1		1	2	100.0
Баруунбүрэн				1	100.0
Шаамар	2				0.0
Хүдэр		1			
Сүхбаатар	86	81	77	75	97.4
Жавхлант	1				0.0
Түшиг	1	2	1	1	100.0
Хушаат					

**1.5 НАС БАРАЛТ**

Сумын нэр	нас баралт				<u>2016 - I</u>
	2013 - I	2014 - I	2015 - I	2016 - I	2015 - I
<b>ДҮН</b>	<b>49</b>	<b>57</b>	<b>46</b>	<b>45</b>	<b>97.8</b>
Алтанбулаг	3	4	2		0.0
Ерөө	4	5	1	2	2*
Зүүнбүрэн	1	1	1		0.0
Мандал	8	11	13	10	76.9
Орхон	1		4	1	4*
Сант	1	4		1	100.0
Цагааннуур	2	4	1	1	100.0
Баянгол	1	1	2	3	150.0
Сайхан	2	3	3	3	100.0
Орхонтуул	4	1	1	2	2*
Баруунбүрэн	2	3	2	2	100.0
Шаамар	4	1	3	1	33.3
Хүдэр	2	1	4		4*
Сүхбаатар	13	10	8	15	187.5
Жавхлант		4			
Түшиг		2		1	1000.0
Хушаат	1	2	1	3	3*

**БҮЛЭГ 2. АЖИЛЛАХ ХҮЧ, АЖИЛГҮЙЧҮҮД****2.1 БҮРТГЭЛТЭЙ АЖИЛГҮЙЧҮҮД /боловсролын түвшнээр/**

үзүүлэлт	2013 - I	2014 - I	2015 - I	2016 - I	$\frac{2016 - I}{2015 - I}$
<b>Бүгд</b>	<b>979</b>	<b>701</b>	<b>859</b>	<b>814</b>	<b>94.8</b>
-үүнээс эмэгтэй	395	424	460	426	92.6
-дээд	155	189	161	209	129.8
-тусгай дунд	27	59	40	66	165.0
-ерөнхий боловсролтой	719	355	559	446	79.8
-мэргэжилтэй ажилчид	71	93	97	89	91.8
-мэргэжилгүй	7	5	2	4	200.0

**2.2 БҮРТГЭЛТЭЙ АЖИЛГҮЙЧҮҮДИЙН ТОО /сумдаар/**

2016 оны 01 сарын байдлаар

Сумын нэр	сарын эхний ажилгүйчүүд	тухайн сард хасагдсан		нэмэгдсэн	сарын эцэс
		ажилд зуучлагдсан	идэвхгүйн улмаас хасагдсан		
<b>ДҮН</b>	<b>798</b>	<b>15</b>	<b>93</b>	<b>124</b>	<b>814</b>
Алтанбулаг	5			2	7
Ерөө	25		8	7	24
Зүүнбүрэн	54			2	56
Мандал	86	12	2	28	100

Орхон	89		22		67
Сант	44		15		29
Цагааннуур	56			20	76
Баянгол	50				50
Сайхан	91		15		76
Орхонтуул	27				27
Баруунбүрэн	7				7
Шаамар	111		9		102
Хүдэр	5			5	10
Сүхбаатар	32		8	60	84
Жавхлант	18		2		16
Түшиг	73	3	12		58
Хушаат	25				25

**2.3 ШИНЭ АЖЛЫН БАЙР**

/эдийн засгийн салбарын ангиллаар/

Сумын нэр	Бүгд	ХАА, ан агнуур, ОАА, засаг агнуур	Уул уурхай, олборлох үйлдвэр	Боловсруулах үйлдвэр	Цахилгаан, дулаан, усан хангамж	Барилга	Худалдаа, гэр ахуйн засвар, үйлчилгээ	Зочид буудал, зоогийн газар	Тээвэр, холбоо	Санхүүгийн үйл ажиллагаа	мэргэжилийн шинжлэх ухаан техникийн үйл ажиллагаа	Төрийн удирдлага, батлан хамгаалах, албан журмын даатгал	Болорсрол	Эрүүл мэнд, нийгмийн халамж	Нийгэм, бие хүнд үзүүлэх үйлчилгээ
<b>ДҮН</b>	<b>13</b>			<b>9</b>								<b>4</b>			
Алтанбулаг															
Ерөө															
Зүүнбүрэн															
Мандал	<b>9</b>			<b>9</b>											
Орхон															
Сант															
Цагааннуур	<b>4</b>											<b>4</b>			
Баянгол															
Сайхан															
Орхонтуул															
Баруунбүрэн															
Шаамар															
Хүдэр															
Сүхбаатар															
Жавхлант															
Түшиг															
Хушаат															

**БҮЛЭГ 3. ТӨСӨВ, САНХҮҮ****3.1 АЙМГИЙН ТӨСВИЙН ГҮЙЦЭТГЭЛ**

2016 оны 1 сарын гүйцэтгэлээр /мян.төг/

Үзүүлэлтүүд	Төлөвлөгөө	Гүйцэтгэл	Хувь
Орон нутгийн төсвийн нийт орлого	1,157,408.7	742,441.2	64.1
Үүнээс: Аймгийн төсвийн орлого	879,802.5	557,915.5	63.4
Орон нутгийн төсвийн нийт зарлага	1,692,180.2	1,299,296.2	76.8
Үүнээс: Аймгийн төсвийн зарлагын дүн	978,257.1	770,050.7	78.7
- Аймгийн ОНХСангийн зарцуулалт	39,518.8	-	0.0
- Аймгийн авто замын хөрөнгө оруулалт	-	-	0.0
- Аймгийн орон нутгийн төсвийн хөрөнгө оруулалт	-	-	0.0
Улсын төсвөөс олгосон ОНХСангийн орлогын шилжүүлэг	98,797.1	-	0.0
Улсын төсвөөс олгосон санхүүгийн дэмжлэг	455,280.0	455,280.0	100.0
Улсын төсвөөс олгосон тусгай зориулалтын шилжүүлэг	3,519,884.2	3,519,884.2	100.0
- Ерөнхий боловсролын сургууль	1,764,827.0	1,764,827.0	100.0
- Хүүхдийн цэцэрлэг	943,829.9	943,829.9	100.0
- Эрүүл мэнд, спортын байгууллага	512,422.5	512,422.5	100.0
- Соёлын байгууллагуудын	259,043.8	259,043.8	100.0
- Газрын харилцаа кадастрын алба	14,470.8	14,470.8	100.0
- Хүүхэд гэр бүл хөгжлийн хэлтэс	25,290.2	25,290.2	100.0
Төсвийн байгууллагуудад олгосон тусгай зориулалтын шилжүүлэг	3,519,884.2	3,500,598.7	99.5
- Ерөнхий боловсролын сургууль	1,764,827.0	1,764,827.0	100.0
- Хүүхдийн цэцэрлэг	943,829.9	924,544.4	98.0
- Эрүүл мэнд	393,486.8	393,486.8	100.0
- Өрхийн эмнэлэг	45,895.5	45,895.5	100.0
- Спортын байгууллага	73,040.2	73,040.2	100.0
- Соёлын байгууллагуудын	259,043.8	259,043.8	100.0
- Газрын харилцаа кадастрын алба	14,470.8	14,470.8	100.0
- Хүүхэд гэр бүл хөгжлийн хэлтэс	25,290.2	25,290.2	100.0
Сумдад олгосон санхүүгийн дэмжлэг	364,325.4	101,810.0	27.9
Сумдад олгосон орон нутгийн хөгжлийн сангийн орлогын шилжүүлэг	59,278.3	-	0.0
Аймгийн нийт ангилагдаагүй зардал	52,132.5	34,561.5	66.3
Үүнээс Аймгийн Засаг даргын нөөц	37,500.0	24,576.4	65.5

**3.2 ОРОН НУТГИЙН ТӨСВИЙН БАЙГУУЛЛАГУУДЫН ӨГЛӨГ АВЛАГЫН МЭДЭЭ**

2016 оны 1 сарын гүйцэтгэлээр /мян.төг/

Сумдын нэрс	Авлага	Өглөг
Алтанбулаг		13,417.5
Баруунбүрэн	3,285.8	16,495.0
Баянгол		1,393.2
Ерөө		
Жавхлант		
Зүүнбүрэн		9,750.4

Мандал		102.4
Орхон		6,333.4
Орхонтуул		5,135.8
Сант		11,062.8
Сайхан		13,587.6
Сүхбаатар		22,671.0
Түшиг		
Хүдэр		5,595.4
Хушаат		
Цагааннуур		
Шаамар		8,655.5
<b>ДҮН</b>	<b>3,285.8</b>	<b>114,200.1</b>
<b>Аймгийн төсөв</b>	1,779.0	13,204.4
<b>НИЙТ ДҮН</b>	<b>5,064.8</b>	<b>127,404.5</b>

### 3.3 ОРОН НУТГИЙН ТӨСВИЙН ОРЛОГО, ЗАРЛАГЫН МЭДЭЭ

2016 оны 1 сарын гүйцэтгэл сумдаар /мян.төг/

Сумдын нэрс	Орон нутгийн төсвийн орлого			Орон нутгийн төсвийн зарлага		
	төлөвлөгөө	гүйцэтгэл	хувь	төлөвлөгөө	гүйцэтгэл	хувь
Алтанбулаг	31,374.5	31,121.22	99.2	34,051.2	29,627.4	87.0
Баруунбүрэн	11,596.6	9,727.5	83.9	39,673.8	29,499.2	74.4
Баянгол	13,573.5	14,982.0	110.4	44,579.4	34,605.6	77.6
Ерөө	33,317.8	18,282.0	54.9	54,150.4	36,772.2	67.9
Жавхлант	2,749.8	1,515.5	55.1	27,360.5	23,578.4	86.2
Зүүнбүрэн	2,179.0	3,059.0	140.4	38,332.2	24,116.1	62.9
Мандал	51,347.3	26,054.7	50.7	108,650.6	86,279.8	79.4
Орхон	3,313.4	957.2	28.9	24,882.6	17,864.8	71.8
Орхонтуул	6,881.6	4,887.4	71.0	30,852.4	25,724.1	83.4
Сант	34,094.1	31,644.8	92.8	70,533.5	39,377.9	55.8
Сайхан	2,983.3	811.6	27.2	25,337.9	20,852.1	82.3
Сүхбаатар	37,032.9	17,114.1	46.2	70,172.4	49,119.8	70.0
Түшиг	12,230.1	475.2	3.9	25,429.1	18,054.7	71.0
Хүдэр	5,651.7	633.7	11.2	24,226.7	18,600.5	76.8
Хушаат	16,664.3	14,959.0	89.8	26,260.6	19,825.9	75.5
Цагааннуур	8,082.3	4,615.8	57.1	34,977.2	25,804.1	73.8
Шаамар	4,534.0	3,685.0	81.3	34,452.6	29,543.0	85.7
<b>ДҮН</b>	<b>277,606.2</b>	<b>184,525.7</b>	<b>66.5</b>	<b>713,923.1</b>	<b>529,245.5</b>	<b>74.1</b>
<b>Аймгийн төсөв</b>	879,802.5	557,915.5	63.4	978,257.1	770,050.7	78.7
<b>НИЙТ ДҮН</b>	<b>1,157,408.7</b>	<b>742,441.2</b>	<b>64.1</b>	<b>1,692,180.2</b>	<b>1,299,296.2</b>	<b>76.8</b>

### 3.4 АРИЛЖААНЫ БАНКУУДЫН 1 ДҮГЭЭР САРЫН МЭДЭЭ

/мян.төг/

Банкууд	цэвэр		Зээлийн өрийн үлдэгдэл	чанаргүй зээл	иргэдийн мөнгөн хадгаламж
	Орлого	Зарлага			
<b>ДҮН</b>	<b>63,161,905.7</b>	<b>63,198,791.9</b>	<b>187,622,484.6</b>	<b>4,609,505.5</b>	<b>48,613,435.5</b>

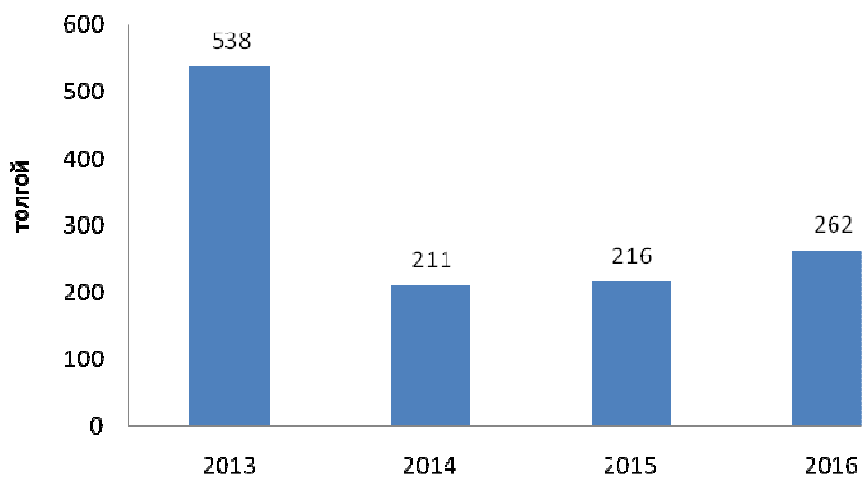
1.Төрийн банк ЗХ	12,503,073.1	10,576,024.6	63,344,073.3	1,242,444.1	13,388,439.1
2.Голомт банк	7,428,612.5	8,597,908.5	33,325,259.1	588,414.2	8,120,282.2
3.Төрийн банк СБ	1,346,998.2	1,394,019.3	4,039,616.9	78,102.0	1,855,117.5
4.Хас банк СБ	4,194,449.3	4,456,110.0	5,234,317.9	117,347.1	822,563.1
5.Капитал банк СБ	18,695,137.10	18,225,961.6	38,090,029.2	845,679.6	9,150,625.7
6.ЗХ ХХБанк	6,895,079.9	8,230,230.5	9,174,240.8	28,358.9	2,596,393.4
7.Хас банк ЗХ	1,302,829.9	1,106,946.5	10,894,392.9	1,108,946.0	4,884,078.3
8.Хаан банк ЗХ	1,962,333.2	1,940,425.6	8,805,448.0	119,324.5	3,556,188.8
9.Хөтөл ХХБанк	750,867.4	715,252.6	3,640,673.2	92,772.9	1,723,340.8
10.Хаан банк СБ	8,049,965.0	7,939,960.0	9,455,546.3	349,466.0	2,268,455.4
11.Хас банк Хөтөл	32,560.2	15,952.7	1,618,887.0	38,650.2	247,951.1

**3.5 Валютын ханшийн мэдээ /2016 оны 02-р сарын 08-ны байдлаар, ХААН банк, төгрөгөөр**

Валютын нэр	авах	зарах
1.рубль	25.70	27.70
2.Доллар	1992.00	2001.00
3.Евро	2154.00	2302.00
4.Юань	300.05	304.80
5.Иен	16.77	17.12
6.Английн фунт	2870.00	2947.00
7.Вон	1.59	1.69
8.Швейцарь франк	1965.00	2036.00

**БҮЛЭГ 4. ХӨДӨӨ АЖ АХУЙ****4.1 ТОМ МАЛЫН ЗҮЙ БУС ХОРОГДОЛ /сумаар, 1 сарын байдлаар/**

Сумын нэр	Хорогдсон том мал, тол				Оны эхний малд эзлэх хувь
	2013 - I	2014 - I	2015 - I	2016 - I	2016 - I
<b>Дүн</b>	<b>538</b>	<b>211</b>	<b>216</b>	<b>262</b>	<b>0.02</b>
Алтанбулаг	11	13		22	0.13
Ерөө			11		0.00
Зүүнбүрэн	26	35	11	20	0.01
Мандал	28	24	48	2	0.00
Орхон			21		0.00
Сант	14				0.00
Цагааннуур	6		4	46	0.07
Баянгол	7		2		0.00
Сайхан	42	3	50	28	0.03
Орхонтуул	52		55	111	0.06
Баруунбүрэн	45	23	6		0.00
Шаамар	11	8		18	0.03
Хүдэр	18	9		9	0.02
Сүхбаатар	7				0.00
Жавхлант	1	2			0.00
Түшиг	166	58	8		0.00
Хушаат	104	36		6	0.03

**Том малын зүй бус хорогдол**

**4.2 ӨВЧНӨӨР ХОРОГДСОН МАЛ /сумаар, 1 сарын байдлаар/**

Сумын нэр	Өвчнөөр хорогдсон мал, толгойгоор				Зүй бус хорогдолд эзлэх хувь
	2013 - I	2014 - I	2015 - I	2016 - I	2016 - I
<b>Дүн</b>	<b>92</b>	<b>2</b>	<b>19</b>	<b>45</b>	<b>17.2</b>
Алтанбулаг	3			9	40.9
Ерөө					
Зүүнбүрэн					
Мандал	3				
Орхон					
Сант	14				
Цагааннуур	4				
Баянгол					
Сайхан					
Орхонтуул	20		19	36	32.4
Баруунбүрэн					
Шаамар					
Хүдэр	5				
Сүхбаатар	7				
Жавхлант	1	2			
Түшиг	35				
Хушаат					

**4.3 ХЭЭЛТЭГЧ МАЛЫН ХОРОГДОЛ /сумаар, 1 сарын байдлаар/**

Сумын нэр	Хээлтэгч малын хорогдол			
	2013 - I	2014 - I	2015 - I	2016 - I
<b>Дүн</b>	<b>185</b>	<b>21</b>	<b>15</b>	<b>66</b>
Алтанбулаг	3	3		6
Ерөө				
Зүүнбүрэн	19	2	5	10
Мандал	11			
Орхон				
Сант				
Цагааннуур	4			31
Баянгол	1		1	
Сайхан		2	3	6
Орхонтуул	5			
Баруунбүрэн				
Шаамар	3	1		3
Хүдэр	4			4
Сүхбаатар	2			
Жавхлант		3		
Түшиг	131	10	6	
Хушаат	2			6

**4.4 ХАА-Н БҮТЭЭГДЭХҮҮНИЙ ҮНЭ, /2016 оны 01-р сарын байдлаар/**

А.Малын үнэ	Нас, хүйс	Х/н	Нэгжийн үнэ
Адуу			
Нас гүйцсэн	эр	толгой	760.0
	эм	толгой	740.0
Өсвөр насны	эр	толгой	510.0
	эм	толгой	510.0
Үхэр			
Нас гүйцсэн	эр	толгой	870.0
	эм	толгой	850.0
Бух		толгой	
Өсвөр насны	эм	толгой	710.0
	эр	толгой	700.0
Хонь			
Нас гүйцсэн	эр	толгой	140.0
	эм	толгой	130.0
Хуц		толгой	
Хурга	эр	толгой	90.0
	эм	толгой	80.0
Ямаа			
Нас гүйцсэн	эр	толгой	110.0
	эм	толгой	100.0
Ухна		толгой	

Б. Малын гаралтай бүтээгдэхүүний үнэ	Х/н	Нэгжийн үнэ
Мах		
Тахианы	кг	6500
Гахайны	кг	7500
Арьс шир		
Адууны шир	ш	30000
Үхрийн шир		
1.80-2.3 метрийн хэмжээтэй шир	ш	15000
2.3 метрээс дээш хэмжээтэй шир	ш	30000
Хонины ноостой нэхий /өлөнгүй/	ш	500
Хонины ноостой нэхий /өлөнтэй/	ш	
Ямааны ноолууртай арьс	ш	7000
Ноолуургүй арьс	ш	
Хөдөө аж ахуйн бусад бүтээгдэхүүн		
Өндөг, дотоодын	ш	260
Зөгийн бал, дотоодын	кг	19000
Загас, дотоодын		
булуу цагаан /сазаан/	кг	15000
бусад	кг	13000

В.Газар тариалангийн бүтээгдэхүүний үнэ (дотоодын)	Х/н	Нэгжийн үнэ
Хүнсний ногоо		
Сонгино	кг	3000
Сармис	кг	9000
Өргөст хэмх	кг	
Улаан лооль	кг	
Жимс, жимсгэнэ		
Чацаргана	кг	5000
Хэрэглээний мод		
Түлээний мод	м3	55000

*Жич: Үнийг Сүхбаатар хотын ханшаар авсан болно.*

## БҮЛЭГ 5. ҮНЭ

## 5.1 ӨРГӨН ХЭРЭГЛЭЭНИЙ БАРАА, БҮТЭЭГДЭХҮҮНИЙ ҮНЭ

Өргөн хэрэглээний барааны нэр төрөл	2015	2016	2015-XII
	XII- сар	I- сар	2016-I
<b>1.ХҮНСНИЙ БАРАА</b>			
<b>1</b> Талх, гурил, будаа			
Гурил /савласан, кг/	1200	1200	100
Талх /орон нутгийн, ш/	1100	1100	100
Нарийн боов /кг/	2300	2300	100
Будаа /кг/	2200	2200	100
Элсэн чихэр /кг/	1800	1800	100
<b>2</b> МАХ МАХАН БҮТЭЭГДЭХҮҮН			
Хонины мах /кг/	3800	4500	118.4
Үхрийн мах /кг/	5000	5500	110.0
Адууны мах /кг/	4000	4000	100.0
Ямааны мах /кг/	3000	3500	116.7
Дотор мах, цувдай /цусгүй/	3000	3500	116.7
Хиам /чанасан, кг/	9500	9500	100.0
<b>3</b> СҮҮ, СҮҮН БҮТЭЭГДЭХҮҮН, ӨНДӨГ			
Сүү /задгай, л/	1000	1300	130
Сүү / савласан, л/	2500	2500	100
Тараг /задгай, л/	1200	1500	125
Хорхой ааруул /задгай, чихэртэй, кг/	10000	10000	100
Айраг /л/	3500	3500	100
Хуурай сүү /кг, Орос, 25% тослогтой/	4000	4000	100
Өндөг /ш/	280	300	107
<b>4</b> Бүх төрлийн өөх тос			
Ургамлын тос /л/	3400	3400	100
Өөхөн тос /кг/	1500	1500	100
Шар тос /кг/	9000	9000	100
Масло /задгай, кг/	5000	5000	100
<b>5</b> ХҮНСНИЙ НОГОО			
Төмс /кг/	1000	1000	100
Лууван /кг/	1500	1500	100
Манжин /кг/	2000	2000	100
Байцаа /кг/	1500	1500	100
Сонгино /кг/	2000	2000	100
Өргөст хэмх /шилтэй, дарсан/	3000	3000	100
Алаг салат /шилтэй, Urbanek, 630гр/	2500	2500	100
<b>2</b> ШАТАХУУН			
Бензин А - 80	1590	1480	93.1
Бензин А - 92	1690	1580	93.5
Дизелийн түлш	1830	1690	92.3

## 5.2 СЭЛЭНГЭ АЙМГИЙН ХЭРЭГЛЭЭНИЙ ҮНИЙН ИНДЕКС

Үзүүлэлт	2016 - I	2016 - I	2016-I
	2010 -XII	2015 - I	2015-XII
Аймгийн ерөнхий индекс	139.8	97.1	100.3
01. ХҮНСНИЙ БАРАА, СОГТУУРУУЛАХ БУС УНДАА	141.4	92.9	101.2
02. СОГТУУРУУЛАХ УНДАА, ТАМХИ, МАНСУУРУУЛАХ БОДИС	207.9	100.0	100.0
03. ХУВЦАС, БЭС БАРАА, ГУТАЛ	157.7	107.3	100.0
04. ОРОН СУУЦ, УС, ЦАХИЛГААН, ХИЙН БОЛОН БУСАД ТҮЛШ	150.6	101.9	100.0
05. ГЭР АХУЙН ТАВИЛГА, ГЭР АХУЙН БАРАА	136.9	103.7	100.0
06. ЭМ, ТАРИА, ЭМНЭЛГИЙН ҮЙЛЧИЛГЭЭ	122.0	100.5	100.0
07. ТЭЭВЭР	139.7	106.9	100.0
08. ХОЛБООНЫ ХЭРЭГСЭЛ, ШУУДАНГИЙН ҮЙЛЧИЛГЭЭ	99.5	100.5	100.0
09. АМРАЛТ, ЧӨЛӨӨТ ЦАГ, СОЁЛЫН БАРАА, ҮЙЛЧИЛГЭЭ	126.0	107.9	100.0
10. БОЛОВСРОЛЫН ҮЙЛЧИЛГЭЭ	0.0	0.0	
11. ЗОЧИД БУУДАЛ, НИЙТИЙН ХООЛ, ДОТУУР БАЙРНЫ ҮЙЛЧИЛГЭЭ	178.4	109.8	100.0
12. БУСАД БАРАА, ҮЙЛЧИЛГЭЭ	129.7	103.7	100.0

## БҮЛЭГ 6. АЖ ҮЙЛДВЭР

## 6.1 АЖ ҮЙЛДВЭРИЙН БҮТЭЭГДЭХҮҮН ҮЙЛДВЭРЛЭЛТ /САЛБАРААР/

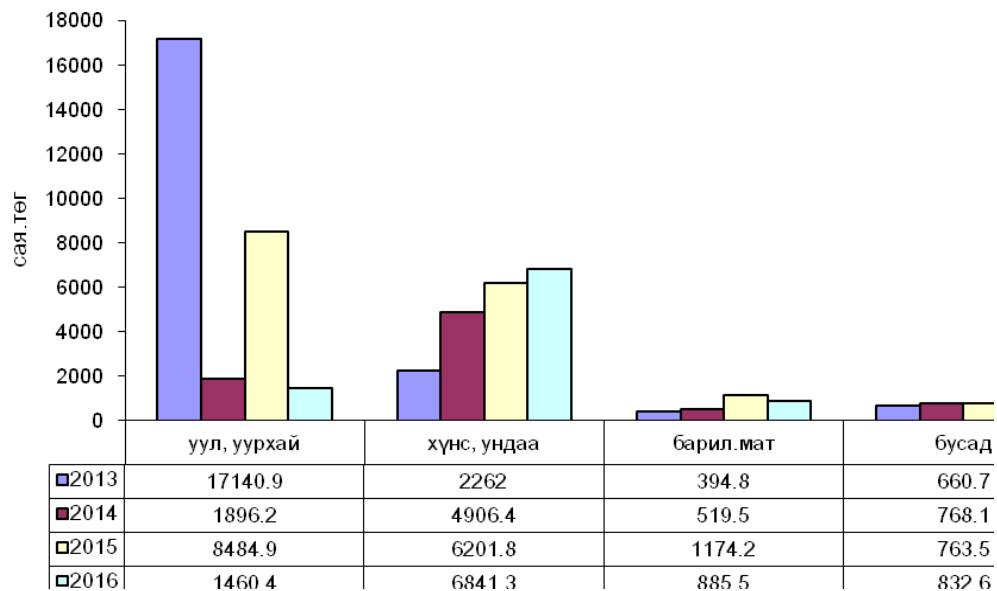
Сая.төг

Салбараар	2013-1	2014-1	2015-1	2016-1	Нийт дүнд эзлэх хувь				2016 2015
					2013	2014	2015	2016	
Бүгд	20458.4	8090.2	16624.4	10019.8	100	100	100.0	100.0	60.3
Үүнээс:									
Уул, уурхай	17140.9	1896.2	8484.9	1460.4	83.8	23.4	51.0	14.6	17.2
Үүнээс:									
Алт	-	-	8484.9	1460.4	-	-	100.0	100.0	
Нүүрс	-	-	0	0	-	-	0.0	0.0	
Төмрийн хүдэр	-	-	0	0	-	-	0.0	0.0	
Хүнс ундаа	2262.0	4906.4	6201.8	6841.3	11.1	60.6	37.3	68.3	110.3
Барил. материал	394.8	519.5	1174.2	885.5	1.9	6.4	7.1	8.8	75.4
Үүнээс:									
Цемент	-	-	0.0	0.0	-	-	-	-	
Бусад	660.7	768.1	763.5	832.6	3.2	9.6	4.6	8.3	109.1

**6.2 АЖ ҮЙЛДВЭРИЙН БҮТЭЭГДЭХҮҮН БОРЛУУЛАЛТ /САЛБАРААР/**

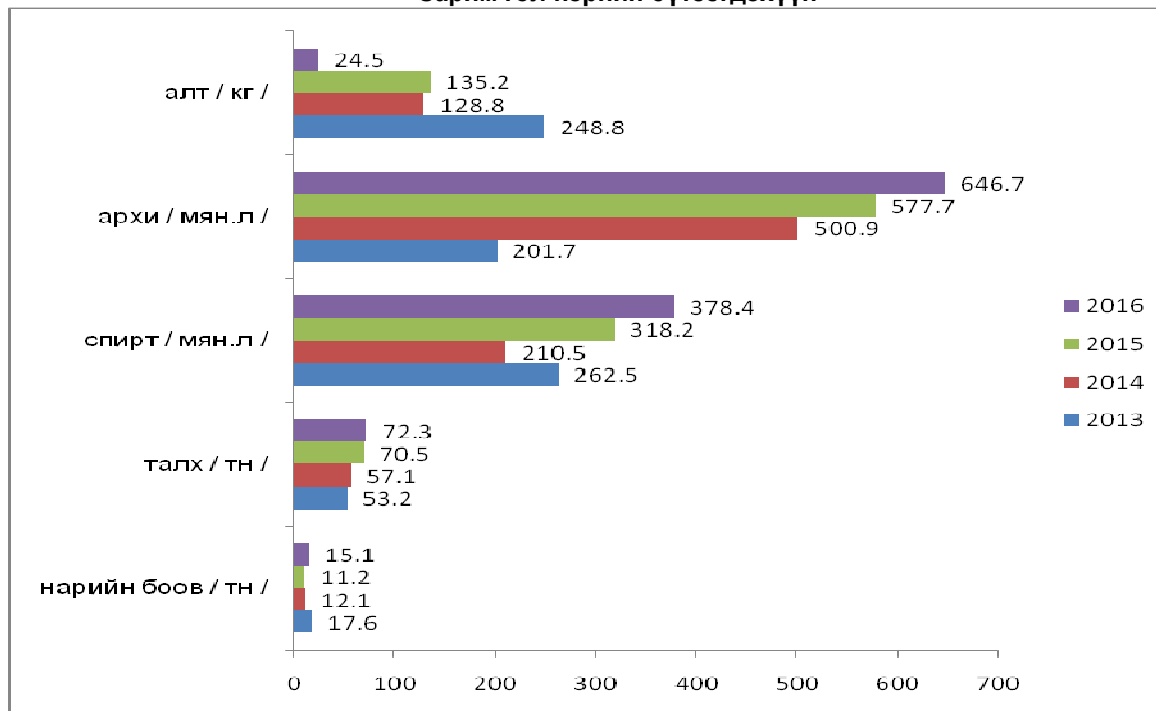
Сая.төг

Салбараар	2013-1	2014-1	2015-1	2016-1	Нийт дүнд эзлэх хувь				<u>2016</u> <u>2015</u>
					2013	2014	2015	2016	
Бүгд	29892.5	6081.6	14258.3	29770.0	100	100	100.0	100.0	208.8
Үүнээс:									
Уул, уурхай	27722.1	2219.5	9109.4	24436.1	92.7	36.5	63.9	82.1	268.3
Үүнээс:									
Алт	-	-	8484.9	2317.6	-	-	93.1	9.5	
Нүүрс	-	-	624.5	15.5	-	-	6.9	0.1	
Төмрийн хүдэр	-	-	0	22103	-	-	0.0	90.5	
Хүнс ундаа	1220.4	2924	3413	3808.4	4.1	48.1	23.9	12.8	111.6
Барил. материал	320.7	153.5	972.3	692.9	1.1	2.5	6.8	2.3	71.3
Үүнээс:									
Цемент	-	-	0.0	0.0	-	-	-	-	
Бусад	629.3	784.6	763.6	832.6	2.1	12.9	5.4	2.8	109.0

**Аж үйлдвэрийн нийт бүтээгдэхүүн үйлдвэрлэлт**

**6.3 АЖ ҮЙЛДВЭРИЙН ГОЛ НЭРИЙН БҮТЭЭГДЭХҮҮНИЙ ҮЙЛДВЭРЛЭЛТ**

Бүтээгдэхүүн	Х / н	2013-1	2014-1	2015-1	2016 - I		2016 2015
					Компани	ЖДҮ Дүн	
Гурил	тн	0	0	209.1	0	0	0.0
Нарийн боов	тн	17.6	12.1	11.2	0	15.1	134.8
Талх	тн	53.2	57.1	70.5	0	72.3	102.6
Алт	кг	248.8	128.8	135.2	24.5	0	18.1
Ундаа	мян.л	1.2	0	0	0	0	#####
Архи	мян.л	201.7	500.9	577.7	646.7	0	2.4*
Спирт	мян.л	262.5	210.5	318.2	378.4	0	118.9
Зүсмэл	мЗ	280	834.6	666	667	0	2.9*
Цемент	тн	0	0	0	0	0	#####
Шохой	тн	3076.4	737.4	3159.7	0	0	0.0
Дулаан	мгк	26.8	24.6	26.9	29.2	0	108.6
Хэрчсэн гурил	мян.ш	18.8	15.3	18.2	0	26.6	146.2
Сүү	мян.л	11.1	9.3	1.9	2.3	0	121.1
Төмрийн хүдэр	мян.тн		0	0	0	0	#####
Арматур төмөр	тн		0	0	0	0	#####
Тоосго	мян.ш		0	0	0	0	#####

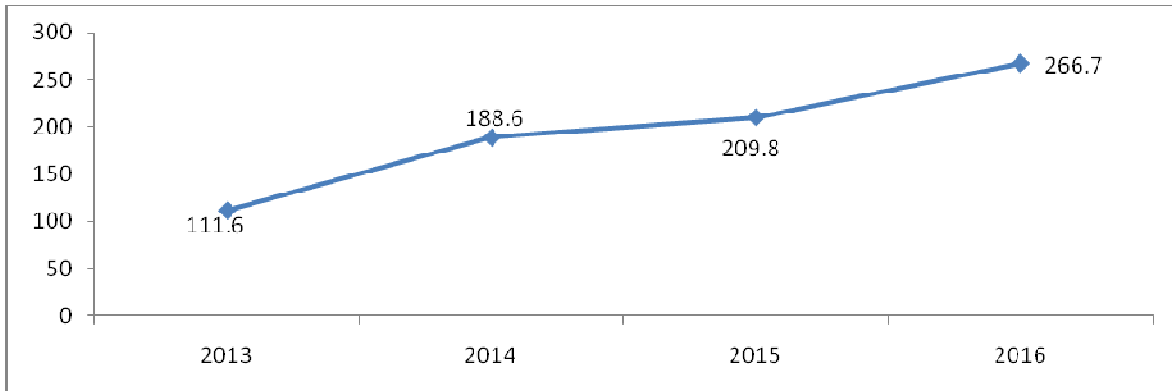
**Зарим гол нэрийн бүтээгдэхүүн**

**6.4 ЖИЖИГ ДУНД ҮЙЛДВЭРИЙН БҮТЭЭГДЭХҮҮН ҮЙЛДВЭРЛЭЛТ /СУМДААР/**

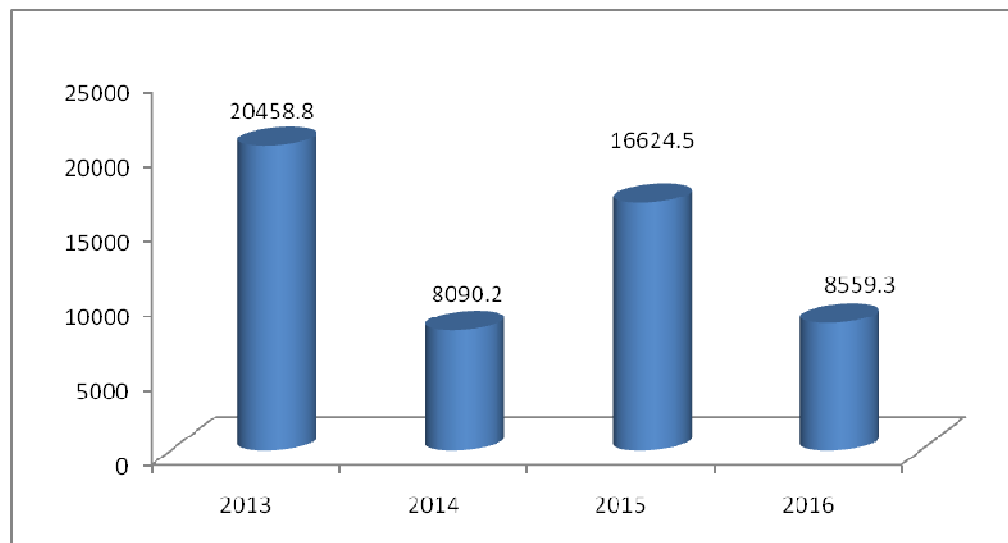
Сумын нэр	Талх		Хэвийн боов		Бууз		Нарийн боов		Бялуу	
	тн	мян.төг	мян.ш	мян.төг	мян.ш	мян.төг	тн	мян.төг	кг	мян.төг
<b>Дүн</b>	<b>72.3</b>	<b>72219.2</b>	<b>17.0</b>	<b>37850.0</b>	<b>7.90</b>	<b>33971.4</b>	<b>15.1</b>	<b>23729.3</b>	<b>1.6</b>	<b>15950.0</b>
Алтанбулаг										
Ерөө	0.075	300.0								
Зүүнбүрэн										
Мандал	31.5	27033.0			2.4	9221.4	6.5	10949.3	0.3	2950
Орхон										
Сант	0.5	350.0								
Цагааннуур										
Баянгол	1.9	2400.0								
Сайхан	1.5	1300.0			5.5	24750.0	4.1	7380.0		
Орхонтуул	0.66	2475.0								
Баруунбүрэн				5	11450					
Шаамар	0.05	200.0								
Хүдэр										
Сүхбаатар	34.5	36225.0	12	26400.0			4.5	5400.0	1.3	13000.0
Жавхлант										
Түшиг	1.2	1136.2								
Хушаат	0.4	800								

## 6.4-ийн үргэлжлэл

Сумын нэр	Хэрчсэн	гурил	Ногоон цай		оёдол	модон эдлэл	Бусад	Нийт бүт-н	Борлуулалт
	мян.ш	мян.төг	мян.ш	мян.төг	мян.төг	мян.төг	мян.төг		
<b>Дүн</b>	<b>26.6</b>	<b>21604.4</b>	<b>1.5</b>	<b>14250.0</b>	<b>24980.0</b>	<b>7800.0</b>	<b>14410</b>	<b>266764.3</b>	<b>279844.3</b>
Алтанбулаг						0	0.0	0	0.0
Ерөө					0	0	0	300.0	300.0
Зүүнбүрэн	0.3	486.0			0.0	0	0.0	486.0	486.0
Мандал	14.4	13378.4			0	0	510	64042.1	64042.1
Орхон					0	0	0	0.0	0.0
Сант					0	0	0	350.0	350.0
Цагааннуур	2.2	1800.0			0	0.0	0.0	1800.0	1800.0
Баянгол					0	0	0.0	2400.0	2400.0
Сайхан	4.1	1845.0	1.5	14250	8500.0	0.0	0.0	58025.0	58025.0
Орхонтуул	1.1	770.0			0	0.0	0	3245.0	3245.0
Баруунбүрэн						0.0	0.0	0	11450.0
Шаамар					0	0	0	200.0	200.0
Хүдэр					0	0	0	0.0	0.0
Сүхбаатар	4.5	3325.0			16480.0	7800.0	13900.0	122530.0	135610.0
Жавхлант						0	0.0	0	0.0
Түшиг					0	0.0	0	1136.2	1136.2
Хушаат					0	0.0	0	800.0	800.0

**Жижиг дунд үйлдвэрийн бүтээгдэхүүн үйлдвэрлэлт /сая төг/****6.5 АЖ ҮЙЛДВЭРИЙН БҮТЭЭГДЭХҮҮН ҮЙЛДВЭРЛЭЛТ /СУМДААР/**

Сумын нэр	2013 -I	2014 -I	2015 -I	2016 -I
<b>Дүн</b>	<b>20458.3</b>	<b>8090.2</b>	<b>16624.5</b>	<b>8559.3</b>
Алтанбулаг	1.4		0	0
Ерөө	52.3	15.2	54.6	79.4
Зүүнбүрэн	0.6	1.1	0.5	0.5
Мандал	2207.4	4918.3	6006.6	6735.8
Орхон			0	0
Сант	0.2		0.35	0.4
Цагааннуур	10.6	5.4	3.6	4.1
Баянгол	17141.3	1897.5	8487.3	2.4
Сайхан	484.2	601	1325.5	910
Орхонтуул			3.2	3.3
Баруунбүрэн	0.5		11.45	11.4
Шаамар			0.2	0.2
Хүдэр	17.2	17.2	21.5	19
Сүхбаатар	542.6	634.5	707.8	790.9
Жавхлант			0	0
Түшиг			1.1	1.1
Хушаат			0.8	0.8

**Аж үйлдвэрийн бүтээгдэхүүн үйлдвэрлэлт, сумдаар, сая.төг****БҮЛЭГ 7. ГААЛЬ, ГАДААД ХУДАЛДАА****7.1 СЭЛЭНГЭ ДЭХ ГААЛИЙН ГАЗРААР ДАМЖСАН ГАДААД ХУДАЛДАА**

Бараа эргэлт	Импорт / мян.\$ /	Экспорт / мян.\$ /	Нийт эргэлт / мян.\$ /
Сүхбаатар боомт	416.3	0	416.3
Алтанбулаг боомт	6173.1	10.9	6184.0
Алтанбулаг / чөлөөт бүс /			0
Дүн	6589.4	10.9	6600.3

**7.2 ХИЛИЙН БООМТООР НЭВТЭРСЭН ТЭЭВРИЙН ХЭРЭГСЭЛ, ЗОРЧИГЧ**

Үзүүлэлт	Орсон	Гарсан	Бүгд
Суудлын вагон	136	114	250
Ачааны вагон	4144	4224	8368
Зүтгүүрийн вагон	171	170	341
Суудлын автомашин	8537	8524	17061
Ачааны автомашин	2580	2590	5170
Автобус /худалдааны бүс/	260	255	515
Зорчигч монгол	28052	29913	57965
гадаад	1789	1698	3487
Ачаа тээш / тн /	244.2	39.2	283
Шуудан илгээмж / ш /			

**БҮЛЭГ 8. ЭРҮҮЛ МЭНД, НИЙГМИЙН ДААТГАЛ, ХАЛАМЖ****8.1.ХАЛДВАРТ ӨВЧНӨӨР ӨВЧЛӨГСДИЙН ТОО**

Сумын нэр	бүх халдварт өвчин				<u>2016 - I</u> <u>2015 - I</u>
	2013 - I	2014 - I	2015 - I	2016 - I	
<b>ДҮН</b>	<b>77</b>	<b>63</b>	<b>75</b>	<b>203</b>	<b>270.7</b>
Алтанбулаг	2	5	5	3	60.0
Ерөө	1	3	1	2	2*
Зүүнбүрэн		2	2	1	100.0
Мандал	16	7	11	27	2.4*
Орхон				2	0.0
Сант				3	0.0
Цагааннуур	6	4	3	4	133.3
Баянгол	5	3	2	2	100.0
Сайхан		2	3	13	4.3*
Орхонтуул		5		2	
Баруунбүрэн	4			17	0.0
Шаамар	6	1	4	8	4*
Хүдэр		1	2	2	2*
Сүхбаатар	36	20	35	112	3.2*
Жавхлант	1		3	1	3*
Түшиг		1			0.0
Хушаат		9	4	4	100.0

Сумын нэр	бэлгийн замын өвчин				<u>2016 - I</u> <u>2015 - I</u>
	2013 - I	2014 - I	2015 - I	2016 - I	
<b>ДҮН</b>	<b>26</b>	<b>25</b>	<b>49</b>	<b>41</b>	<b>83.7</b>
Алтанбулаг	1	3	1		0.0
Ерөө					
Зүүнбүрэн		1	2		0.0
Мандал	5		7	7	100.0
Орхон					
Сант					
Цагааннуур	2	1	2	1	50.0
Баянгол					
Сайхан		4		3	3*
Орхонтуул				2	2*
Баруунбүрэн				8	8*
Шаамар	2		1		0.0
Хүдэр			1	2	2*
Сүхбаатар	16	16	32	17	53.1
Жавхлант			2	1	50.0
Түшиг					
Хушаат			1		0.0

Сумын нэр	гипатит				<u>2016 - I</u> <u>2015 - I</u>
	2013 - I	2014 - I	2015 - I	2016 - I	
<b>ДҮН</b>	<b>29</b>	<b>3</b>	<b>1</b>	<b>0</b>	<b>0.0</b>
Алтанбулаг		1			0.0
Ерөө					0.0
Зүүнбүрэн					0.0
Мандал	6				0.0
Орхон					0.0
Сант					0.0
Цагааннуур	1				0.0
Баянгол	4				0.0
Сайхан		1	1		0.0
Орхонтуул					0.0
Баруунбүрэн	4				0.0
Шаамар	3				0.0
Хүдэр		1			0.0
Сүхбаатар	11				0.0
Жавхлант					0.0
Түшиг					0.0
Хушаат					0.0

Сумын нэр	сүрьеэ				<u>2016 - I</u> <u>2015 - I</u>
	2013 - I	2014 - I	2015 - I	2016 - I	
<b>ДҮН</b>	<b>19</b>	<b>25</b>	<b>18</b>	<b>22</b>	<b>122.2</b>
Алтанбулаг	1	1	3	2	66.7
Ерөө	1	2	1	2	2*
Зүүнбүрэн		1		1	100.0
Мандал	5	7	4	6	150.0
Орхон				2	2*
Сант					0.0
Цагааннуур	1	3	1		0.0
Баянгол	1	3	2	2	100.0
Сайхан		1	2	2	100.0
Орхонтуул		1			0.0
Баруунбүрэн					0.0
Шаамар	1	1		2	2*
Хүдэр			1		0.0
Сүхбаатар	8	4		3	3*
Жавхлант	1		1		0.0
Түшиг		1			0.0
Хушаат			3		0.0

**8.2 НИЙГМИЙН ХАЛАМЖИЙН САН**

Үзүүлэлт	зарцуулалт	
	хүн	мөнгө
<b>ДҮН</b>	<b>4313</b>	<b>351,852.7</b>
1.Халамжийн тэтгэвэр	1673	207,395.3
2.Нөхцөлт мөнгөн тэтгэмж	908	60,207.3
- Бүтэн өнчин хүүхэд	49	3,572.8
асран харгалзагчид		
3.Нийгмийн халамжийн дэмжлэг	560	34,651.5
туслалцаа шаардлагатай иргэнд		
үзүүлэх хөнгөлөлт, тусламж		
4.Олон нийтийн оролцоонд		
түшиглэсэн халамжийн	0	0.0
үйлчилгээ		
5.Алдар цолтой ахмадуудад		
үзүүлсэн хөнгөлөлт,	0	0.0
тусламж		
- Жирэмсэн болон нярай	1049	38,970.8
хүүхэдтэй эхчүүдэд		
олгосон мөнгө		
- Алдарт эхийн одонтой		
эхчүүдэд олгосон мөнгө	0	0.0
6.Ахмад настны НХТХ-ийн	26	4,661.0
дагуу олгогдож буй		
хөнгөлөлт, тусламж		
7.Хөгжлийн бэрхшээлтэй иргэний	48	2,394.,0
НХТХ-ийн дагуу олгож буй		
хөнгөлөлт, тусламж		

**8.3 НИЙГМИЙН ДААТГАЛЫН ШИМТГЭЛИЙН ОРЛОГО, АВЛАГА**

/мян.төг/

Сумын нэр	НДШ-ийн орлого			НДШ-ийн авлага		
	төл	гүй	хувь	а/а нэгж	төсөв	бүгд
<b>ДҮН</b>	<b>1,773,348.3</b>	<b>1,890,854.2</b>	<b>106.6</b>	<b>7,292,670.6</b>	<b>217,448.1</b>	<b>7,510,118.7</b>
Алтанбулаг	39,240.0	29,946.6	76.3	8,595.6	11,664.5	20,260.1
Ерөө	51,739.2	45,552.5	88.0	58,186.5	15,036.2	73,222.7
Зүүнбүрэн	21,795.9	19,438.3	89.2	3,511.4		3,511.4
Мандал	406,715.0	464,251.6	114.1	418,039.2	21,261.8	439,301.0
Орхон	12,345.4	9,873.1	80.0	2,873.8	8,119.5	10,993.3
Сант	22,330.6	17,579.5	78.7	2,550.6	198.3	2,748.9
Цагааннуур	30,185.6	107,761.0	357.0	60,071.9	912.6	60,984.5
Баянгол	54,758.4	38,248.1	69.8	65,734.3	26,204.7	91,939.0

Сайхан	276,753.2	522,413.5	188.8	5,696,860.7	19,536.3	5,716,397.0
Орхонтуул	26,558.0	36,123.2	136.0	4,123.3	1,150.8	5,274.1
Баруунбүрэн	25,444.3	18,675.1	73.4	19,361.9	2,951.2	22,313.1
Шаамар	35,492.8	35,627.0	100.4	655.3	3,609.2	4,264.5
Хүдэр	22,894.9	16,980.8	74.2	10,245.1	5,208.5	15,453.6
Сүхбаатар	513,298.1	488,018.2	95.1	837,230.5	82,925.6	920,156.1
Жавхлант	16,330.0	12,401.0	75.9	32,906.3	5,715.8	38,622.1
Түшиг	23,931.3	15,979.9	66.8	71,179.5	9,488.9	80,668.4
Хушаат	50,185.6	11,984.8	23.9	544.7	3,464.2	4,008.9
ТХИ	143,350.0		0.0			

## БҮЛЭГ 9. ГЭМТ ХЭРЭГ

### 9.1. БҮРТГЭГДСЭН ГЭМТ ХЭРГИЙН ТОО

Сумын нэр	гэмт хэргийн тоо				<u>2016 - I</u> <u>2015 - I</u>
	2013 - I	2014 - I	2015 - I	2016 - I	
<b>ДҮН</b>	<b>65</b>	<b>83</b>	<b>63</b>	<b>70</b>	<b>111.1</b>
Алтанбулаг	4	10	2	4	2*
Ерөө		7	2	5	2.5*
Зүүнбүрэн	1	1	2	1	50.0
Мандал	19	12	14	22	157.1
Орхон	1	3	1	1	100.0
Сант	2	1	1	6	6*
Цагааннуур		6	1	1	100.0
Баянгол		6	3	1	33.3
Сайхан	11	7	10	5	50.0
Орхонтуул	1	3		1	100.0
Баруунбүрэн	2	8	4		0.0
Шаамар		4	1	2	2*
Хүдэр	4	4	5		0.0
Сүхбаатар	15	9	12	13	108.3
Жавхлант	3	1	2	4	2*
Түшиг	1		2	3	2*
Хушаат	1	1	1	1	100.0
Бусад аймаг					0.0

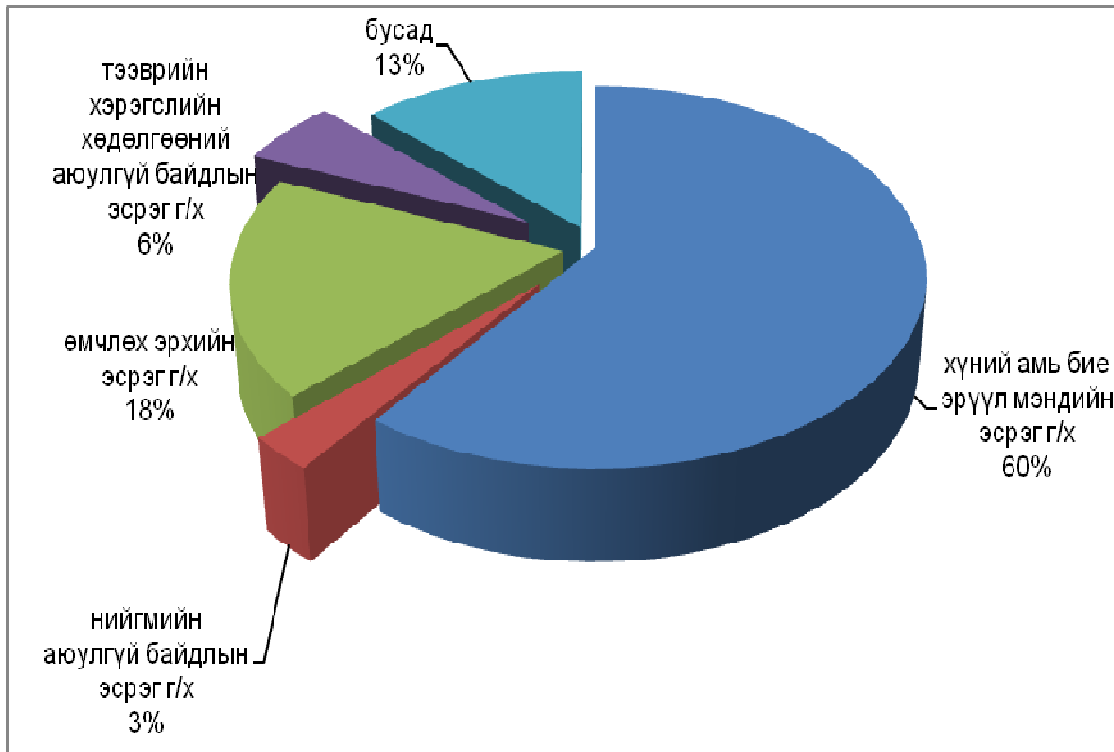
**9.2. БҮРТГЭГДСЭН ЗАХИРГААНЫ ЗӨРЧЛИЙН МЭДЭЭ**

Сумын нэр	согтуугаар үйлдэгдсэн гэмт хэрэг	бүртгэгдсэн захиргааны зөрчил бүгд	үүнээс торгуулсан		Т/Х жолоодох эрх хассан
			иргэн	ААНБ	
<b>ДҮН</b>	<b>30</b>	<b>1187</b>	<b>247</b>	<b>2</b>	<b>56</b>
Алтанбулаг		34	13		6
Ерөө	2	88	5		6
Зүүнбүрэн		2	2		
Мандал	15	260	94	1	17
Орхон	1	36	2		
Сант	1	1			
Цагааннуур		6	1		
Баянгол		26	3		1
Сайхан	1	70	11		11
Орхонтуул		5	5		
Баруунбүрэн					
Шаамар	1	224	5		
Хүдэр		8			
Сүхбаатар	8	412	101	1	13
Жавхлант	1	13	3		2
Түшиг		1	1		
Хушаат					
Бусад аймаг		1	1		

**9.3. БҮРТГЭГДСЭН ГЭМТ ХЭРГИЙН ТӨРӨЛ /ТООГООР/**

Сумын нэр	тоогоор					бусад
	хүний амь бие эрүүл мэндийн эсрэг г/х	нийгмийн аюулгүй байдлын эсрэг г/х	өмчлөх эрхийн эсрэг г/х	үүнээс малын хулгай	тээврийн хэрэгслийн хөд-ний аюулгүй байдлын эсрэг г/х	
<b>ДҮН</b>	<b>42</b>	<b>2</b>	<b>13</b>	<b>5</b>	<b>4</b>	<b>9</b>
Алтанбулаг						4
Ерөө	1	1	2	2		1
Зүүнбүрэн			1	1		
Мандал	20	1	1	1		
Орхон	1					
Сант	3				1	2
Цагааннуур	1					
Баянгол					1	
Сайхан	3		2	1		
Орхонтуул	1					
Баруунбүрэн						
Шаамар	1		1			

Хүдэр					
Сүхбаатар	9		4		
Жавхланта	1			2	1
Түшиг			2		1
Хушаат	1				



## БҮЛЭГ 10. БУСАД

## 10.1 МЭРГЭЖЛИЙН ХЯНАЛТЫН ГАЗРААС ХИЙСЭН ХЯНАЛТ ШАЛГАЛТ

Үзүүлэлт	Шалгалт		Хяналт		Зөрчил		Акт дүгнэлт			Нөхөн төлбөр		Торгууль, шийтгэвэр		
	Шалгалтанд хамрагдсан хуулийн этгээд	Шалгалтанд хамрагдсан иргэд	Хяналтанд хамрагдсан хуулийн этгээд	Хяналтанд хамрагдсан иргэн	Илрүүлсэн зөрчил	Арилгасан зөрчил	Нийт гаргасан акт	Гаргасан албан шаардлага	Нийт гаргасан дүгнэлт	Улсын орлого болгосон эд зүйлсийн дүн	Тогтоосон / мян.төг /	Барагдуулсан /мян.төг /	Тогтоосон / мян.төг /	Барагдуулсан / мян.төг /
БОАЖГУУХГ														
Ой														
Ой, хээрийн түймэр														
Ургамал														
Ан амьтан														
Ус, рашаан														
Газар														
Геодези зураг зүй														
БОНБ үнэлгээ														
Тусгай хамгаалалт														
Агаар														
Хими	1	1												
Газрын хэвлий														
Ашигт малтмал			2		2		2					17000.0		
Хог, хаягдал														
Тэсэрч дэлбэрэх бодис														
Дүн	1	3			2		2					17000.0		
ДБХГ														
Барилга														
Эрчим хүч														

Мэдээлэл, холбоо															
Авто зам															
Тээвэр															
Хэмжил зүй															
Өргөх механизм															
Хот байгуулалт															
Нефть хий															
Дүн															
СХНХХГ															
Санхүү															
Хөдөлмөр															
Хөдөлмөрийн аюулгүй байдал															
Хөдөлмөрийн нөхцлийн төв															
Хөдөлмөрийн эрүүл ахуй															
Нийгмийн хамгаалал															
Дүн															
ХХААҮҮХГ															
Хүнс, үйлдвэрлэл үйлчилгээ	2		6		1	1		2							100.0
Мал эмнэлэг															
Мал үржил															
Газар тариалан, үр сорт															
Ургамал хамгаалал, хорио цээр			2												
Дүн	2		8		1	1		2							100.0
ЭМБСШУХГ															
Боловсрол															
Соёл, шинжлэх ухаан															
Эрүүл мэнд															
Эрүүл ахуй															
Халдвар судлал															
Эм биобэлдмэл															
Дүн															
<b>Нийт дүн</b>	<b>3</b>	<b>3</b>	<b>8</b>	<b>0</b>	<b>3</b>	<b>1</b>	<b>2</b>	<b>2</b>	<b>0</b>	<b>0</b>	<b>0</b>	<b>17000.0</b>	<b>0</b>	<b>100.0</b>	

**10.2 ОНЦГОЙ БАЙДЛЫН ХЭЛТЭС**

Үзүүлэлт	Хэмжих нэгж	2016 - I
Үзлэг шалгалт:		
Объект	тоо	74
Айл өрх	тоо	106
Илрүүлсэн зөрчил	тоо	205
Арилгуулсан зөрчил	тоо	11
Гарсан гал:		
Объектод	тоо	12
Ой, хээр	тоо	
Учирсан хохирол	сая.төг	54.1
Торгууль	сая.төг	
Аварсан:		
Эд хөрөнгө	сая.төг	82.7
Барилга байшин	тоо	3
Машин, техник	тоо	1
Захиргааны арга хэмжээ		
Аж ахуйн нэгж, байгууллага	мян.төг	
Албан тушаалтан	мян.төг	
Иргэн	мян.төг	
Сурталчилгаа		
Орон нутгийн хэвлэл мэдээллийн хэрэгслээр	тоо	5
Сургалт, дадлага	тоо	4
Заавал биелүүлэх албан шаардлага	тоо	26
Мэдэгдэл	тоо	42
Гал унтраах анги дуудлагаар гарсан	тоо	8
Гал дээр ажиллаж унтраасан	тоо	8
Гал түймэр гарсан тухай акт	тоо	5
Танилцуулга, дүгнэлт	тоо	
Ажиллагаа зогсоох тогтоол	тоо	1
Өөрөө унтраасан	тоо	
Зөрчлийн тэмдэглэл	тоо	2

### **10.3 ЦАГ АГААРЫН МЭДЭЭНИЙ ТӨЛӨВ**

#### **УУР АМЬСГАЛЫН ТОЙМ**

Хоёрдугаар сарын агаарын дундаж температур 1981-2010 оны дунджаар бүх сумдын нутгаар 17-22 градус хүйтэн байдаг.

Сүүлийн арваад жилүүдэд ихэнх нутгаар олон жилийн дунджаас дулаан байсан бөгөөд ялангуяа 1990, 1993, 1995, 1998, 1999, 2002-2004, 2007 онуудад 3-9 градусаар дулаан байж өдөртөө 7-12 градус хүрч дулаарч байжээ. Харин 2005, 2010, 2012 онд ихэнх сумдын нутгаар, 2013 онд зарим сумдын нутгаар олон жилийн дунджаас 4-10 градусаар хүйтэн болж, шөнөдөө нутгийн зүүн хэсгээр 37-43 градус, хүрч хүйтэрч байжээ.

Олон жилийн дундаж байдлаар 1.6-3.5 мм цас орж, 3–8 см зузаан цасан бүрхүүл тогтдог боловч жил бүр харилцан адилгүй. Тухайлбал: 1988, 1991, 1993, 2003, 2005, 2010 онд ихэнх нутгаар олон жилийн дунджаас 3-6 дахин их цас орж, цасан бүрхүүлийн дундаж зузаан 20-30 см-т хүрч мал өвөлжилтийн байдал хүндэрч байв.

Энэ сард салхи 15 м/с-ээс хүчтэй болох тохиолдол олон жилийн дунджаар жилд 4-6 удаа ажиглагддаг.

#### **ХӨДӨӨ АЖ АХУЙН ҮЙЛДВЭРЛЭЛД ХЭРХЭН НӨЛӨӨЛӨХ ТУХАЙ**

*Weather impact on agricultural activities.*

2 дугаар сарын цаг агаарын урьдчилсан мэдээгээр агаарын дундаж температур нутгийн баруун хойд хэсгээр дундажаас дулаан, бусад сумдын нутгаар 17-22 градус буюу олон жилийн дунджийн орчим, хур тунадас нутгийн зүүн хэсгээр дундажаас ахиу бусад сумдын нутгаар дунджийн орчим орохоор байна. Цаашид цас их орж, цасны нягт улам нэмэгдэж нягтарч хатууран мал өвөлжилтөнд таагүй нөлөөлөхөөр байна. Мөн үе үе хүчтэй цасан шуурга шуурч малын хариулга маллагаанд болон зам тээврийн ажилд хүндрэл учруулж болзошгүйг анхаарна уу?

#### **2016 оны 3 дугаар сарын ЦАГ АГААРЫН ТӨЛӨВ**

*Weather outlook in February, 2016*

Энэ сарын агаарын температурын дундаж нь 6-9 граус буюу дунджийн орчим байна. Энэ сард бүх сумдын нутгаар олон жилийн дунджаас ахиу тунадас орохоор байна.

#### **2-Р САРЫН ЦАГ АГААРЫН УРЬДЧИЛСАН МЭДЭЭ**

Энэ сарын агаарын температурын дундаж нь 17-22 градус хүйтэн буюу нутгийн баруун хойд хэсгээр олон жилийн дунджаас 0.5-1.0 градусаар дулаан, бусад сумдын нутгаар дунджийн орчим байна. (1 дүгээ зураг).

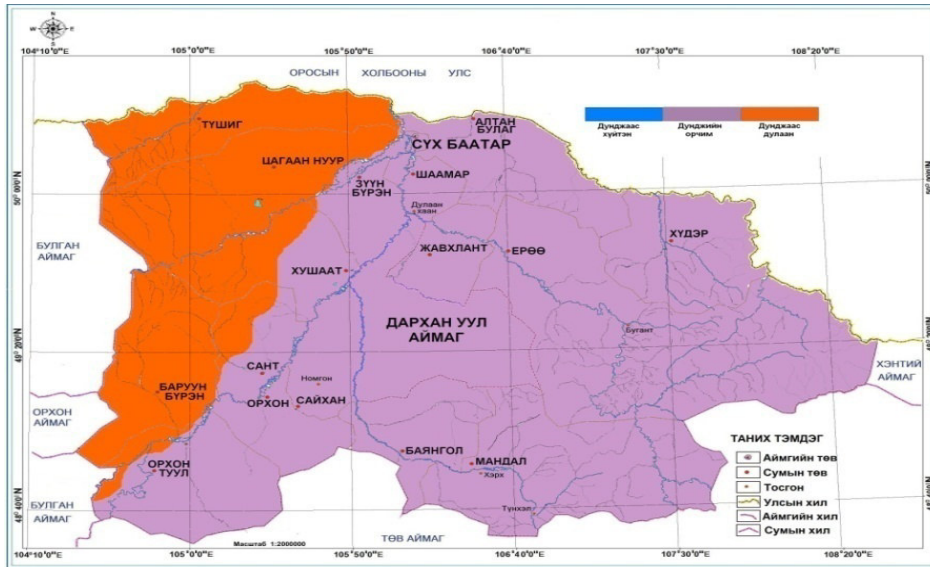
Нэг ба гуравдугаар арав хоногийн эхний хагаст хүйтний эрч чангарч Орхон, Сэлэнгэ, Хараа, Ерөө, Туул, Тэрэлж голын хөндийгөөр шөнөдөө 31-36 градус, өдөртөө 17-22 градус хүйтэн, бусад сумдын нутгаар шөнөдөө 24-29 градус, өдөртөө 13-18 градус хүйтэн байна. Харин хоёрдугаар арав хоногийн эхний хагаст болон гуравдугаар арав хоногийн сүүлчээр хүйтний эрч суларч Хараа, Ерөө, Туул голын хөндийгөөр шөнөдөө 21-26 градус, өдөртөө 9-14 градус хүйтэн, бусад нутгаар шөнөдөө 15-20 градус, өдөртөө 4-9 градус хүйтэн байна. Бусад хугацаанд Орхон, Сэлэнгэ, Хараа, Ерөө, Туул, Тэрэлж голын хөндийгөөр шөнөдөө 24-29 градус, өдөртөө 12-17 градус хүйтэн, бусад сумдын нутгаар шөнөдөө 18-23, өдөртөө 8-13 градус хүйтэн байна.

Энэ сард орох хур тунадас нь нутгийн зүүн хэсгээр олон жилийн дунджаас ахиу, бусад сумдын нутгаар дунджийн орчим орох төлөвтэй (**2 дугаар зураг**).

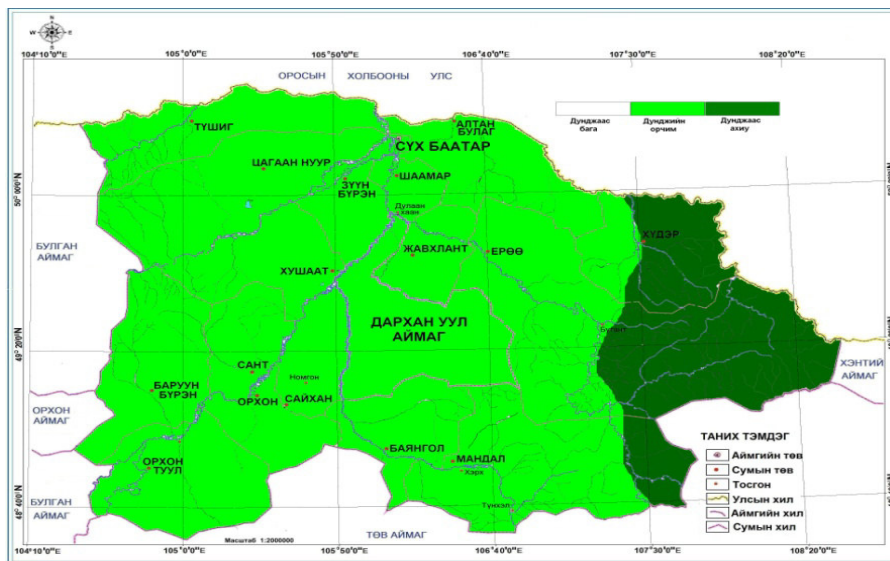
Нэгдүгээр арав хоногийн эхэн болон дунд үеэр зарим газраар, хоёрдугаар арав хоногийн эхэн, гуравдугаар арав хоногийн дунд үе болон сүүлчээр нутгийн хойд хэсгээр, хоёрдугаар арав хоногийн сүүлийн хагаст ихэнх нутгаар цас орох төлөвтэй.

Салхи нэг ба гуравдугаар арав хоногийн сүүлчээр, хоёрдугаар арав хоногийн дунд үеэр зарим газраар түр зуур 16-18 м/с хүртэл ширүүсч цасан болон шороон шуурга шуурах төлөвтэй.

**2-р сарын агаарын температурын урьдчилсан мэдээ**



**2-р сарын хур тунадасны урьдчилсан мэдээ**



**10.4 ГАЗРААС БУСАД ҮЛ ХӨДЛӨХ ЭД ХӨРӨНГИЙН ӨМЧЛӨХ ЭРХИЙН УЛСЫН БҮРТГЭЛИЙН МЭДЭЭ, 1 сарын байдлаар**

Үйлчилгээний төрөл	2016 - I
Хүлээн авсан мэдүүлгийн тоо	591
Төрөөс үнэгүй хувьчилсан орон сууцны баталгаажуулалт	1
ҮХЭХӨЭ-н анхны бүртгэл баталгаажуулалт	53
Нийт бүртгэгдсэн гэрээ	416
Эрхийн улсын бүртгэлд, өөрчлөлт залруулга хийх	7
Үрэгдүүлсэн гэрчилгээ шинээр олгох	1
Шүүхийн шийдвэрээр өмчлөгч өөрчлөгдөх	
Өмчлөгчийн хүсэлтээр бүртгэлд өөрчлөлт оруулах	
Лавлагаа	
Шинээр бичигдсэн гэрчилгээ бүгд	115
Үйлчилгээний хураамж	88
Тэмдэгтийн хураамжийн нийт дүн	52
ҮХЭХӨЭ-ээ худалдсанаас оруулсан таварын орлого	13

**10.5 ГАЗАР ӨМЧЛӨХ ЭРХИЙН УЛСЫН БҮРТГЭЛИЙН МЭДЭЭ, 1 сарын байдлаар**

Үйлчилгээний төрөл	2016 - I
Хүлээн авсан мэдүүлгийн тоо	474
Төрөөс үнэгүй хувьчилсан газрын өмчлөх эрхийн анхны баталгаажуулалт	230
Нийт бүртгэсэн гэрээ	
Эрхийн улсын бүртгэлд өөрчлөлт залруулга оруулах	
Үрэгдүүлсэн гэрчилгээ шинээр олгох	199
Шинээр бичигдсэн гэрчилгээ бүгд	12
Үйлчилгээний хураамж	
ГӨЭ-ээ худалдсанаас оруулсан татварын орлого	

## 10.6 СЭЛЭНГЭ АЙМГИЙН ГАЗАР ӨМЧЛӨГЧ ИРГЭДИЙН 2016 ОНЫ 1 САРЫН МЭДЭЭ

№	Сумын нэр	Газар өмчлөх тухай өргөдөл гаргасан нийт иргэдийн тоо	үүнээс				захирамжаар газар өмчлүүлэхээр шийдвэрлэсэн	үүнээс					Өмчлүүлсэн газрын хэмжээ /га/-аар	Одоо эзэмшиж, ашиглаж байгаа хашааны газрын хэмжээ /га-гаар/	Шинээр өмчилсөн газрын хэмжээ /га-гаар/	Аж ахуйн зориулалтаар өмчилсэн газрын хэмжээ /га-гаар/	Бусад
			ашиглаж байгаа хашааныхаа газрыг өмчлөхийг хүссэн иргэдийн тоо	Шинээр газар өмчлж авахыг хүссэн иргэдийн тоо	зориулалтаар газар өмчлөхийг хүссэн иргэдийн тоо	Бусад		Одоо эзэмшиж, ашиглаж байгаа хашааныхаа газрыг өмчилсэн иргэдийн тоо	Шинээр газар өмчлж авсан иргэдийн тоо	Аж ахуйн зориулалтаар газар өмчилсэн иргэдийн тоо	Бусад						
1	Алтанбулаг	352		350	2	2	293	1	2933	2	2	120.3	0.08	119.04	1.24	1.2	
2	Баруунбүрэн	61	1	60			61	1	60	0		12.16		12.16	0		
3	Баянгол	0					803	13	790	0		57.62	2.14	55.48	0		
4	Ерөө	392		392			588		588	0		117.4		117.48	0		
5	Жавхлант	254		254			257	3	254	0		21.26	0.63	20.63	0		
6	Зүүнбүрэн	0					45		45	0		22.5		22.5	0		
7	Мандал	70	70				214	108	2035	0		189.2	21.2	168	0		
8	Орхон	165		165			227		227	0		11.53		11.53	0		
9	Орхонтуул	120		120			142		142	0		11.7		11.7	0		
10	Сайхан	262		262			645		645	0		45.65		45.65	0		
11	Сант	55	13	42			64	15	49	0		7.9	3.12	4.78	0		
12	Сүхбаатар	35	35				101	92	9	0		11.48	10.33	1.15	0		
13	Түшиг	50		50			50		50	0		18.5		18.5	0		
14	Хушаат	64		64			132		132	0		18.74		18.74	0		
15	Хүдэр	0					139		139	0		39.12		39.12	0		
16	Цагааннуур	72		72			89		89	0		9.77		9.77	0		
17	Шаамар	1402	2	1400			100	2	1000	0		70.52	0.58	69.94	0		
<b>АЙМГИЙН ДҮН</b>		<b>3354</b>	<b>121</b>	<b>3231</b>	<b>2</b>	<b>2</b>	<b>942</b>	<b>235</b>	<b>9187</b>	<b>2</b>	<b>2</b>	<b>785.4</b>	<b>38.08</b>	<b>746.17</b>	<b>1.24</b>	<b>1.2</b>	

10.7 ГАЗАР ЭЗЭМШИХ ЭРХ БАРЬЦААЛСАН, ЧӨЛӨӨЛСӨН БАЙДАЛ 2016-01-31 ХҮРТЭЛ

Сумын нэр	Иргэний газар эзэмших эрх		Аж ахуйн нэгжийн газар эзэмших эрх		Тайлбар
	Барьцаалсан	Чөлөөлсөн	Барьцаалсан	Чөлөөлсөн	
Алтанбулаг	26	6	28	7	
Баруунбүрэн	26	0	19	0	
Баянгол	37	28	36	32	
Ерөө	11	0	36	0	
Жавхлант	90	52	21	3	
Зүүнбүрэн	78	0	23	0	
Мандал	207	6	74	3	
Орхон	35	0	36	0	
Орхонтуул	41	9	7	7	
Сайхан	21	0	76	0	
Сант	16	1	22	4	
Сүхбаатар	202	44	55	52	
Түшиг	7	0	6	0	
Хушаат	35	2	29	37	
Хүдэр	3	0	17	0	
Цагааннуур	18	0	72	9	
Шаамар	79	65	10	0	
<b>НИЙТ</b>	<b>932</b>	<b>213</b>	<b>567</b>	<b>154</b>	

10.8 ТҮҮВЭР СУДАЛГАА

Үзүүлэлт сар	Өрхийн нийгэм эдийн засгийн судалгаа		Ажиллах хүчний судалгаа		Ардчилсан засаглал		Дүн	
	Хамрагдсан өрхийн тоо	Олгосон судалгааны урамшуулал	Хамрагдсан өрхийн тоо	Олгосон судалгааны урамшуулал	Хамрагдсан өрхийн тоо	Олгосон судалгааны урамшуулал	Хамрагдсан өрхийн тоо	Олгосон судалгааны урамшуулал
1	52	156000	36	72000			88	228000
2								
3								
4								
5								
6								
7								
8								
9								
10								
11								
12								
<b>Дүн</b>	<b>52</b>	<b>156000</b>	<b>36</b>	<b>72000</b>	<b>0</b>	<b>0</b>	<b>88</b>	<b>228000</b>