

Агуулга

Аймгийн эдийн засаг нийгмийн байдал

1. Төсөв санхүү	2
2. Банк мөнгө зээл	5
3. Эрүүл мэнд	6
4. Хөдөлмөр	10
5. Нийгмийн даатгалын үйлчилгээ	11
6. Гэмт хэрэг	12
7. Үнэ	13
8. Хөдөө аж ахуй	20
9. Аж үйлдвэр	25
10. Холбоо	27
11. Байгаль орчин цаг агаар	27
13. Тэмдэглэл	29

...албан ёсны статистикийн мэдээллийг ашиглах, хэвлэн нийтлэхдээ уг мэдээллийг гаргасан байгууллагын нэрийг заавал заах...

/Монгол Улсын Статистикийн тухай хуулиас.../

Аймгийн эдийн засаг нийгмийн байдал Economic and social situation



Төсөв-Budget

2014 оны эхний 11 сарын байдлаар аймгийн төсвийн орлогын төлөвлөгөөний биелэлт 17.6 хувиар буюу 13111.8 сая төгрөгөөр тасалдсан үзүүлэлттэй байна.

ОРОН НУТГИЙН 11-Р САРЫН ТӨСВИЙН ОРЛОГЫН МЭДЭЭ

/ өссөн дүнгээр, мян/төг /

	Төлөвлөгөө	Гүйцэтгэл	Хувь
НИЙТ ОРЛОГО БА ТУСЛАМЖИЙН ДҮН / I + II + III/	74336086	61224252.9	82.4
I.УРСГАЛ ОРЛОГО /А+Б/	74286086	61171200.1	82.3
А. ТАТВАРЫН ОРЛОГО (1+2+3+4)	51871225.2	43864565.2	84.6
1. Хүн амын орлогын албан татвар	23350034.5	20695102.9	88.6
1.1 цалин хөлс түүнтэй адилтгах орлого	23409257.2	20466258.5	87.4
1.2 буцаан олголт	-656376.4	-656376.4	100.0
1.3 үйл ажиллагааны орлого	350156.9	755493.5	215.8
1.4 мал бүхий иргэний орлогын албан татвар	0	0	0.0
1.5 ОТБТБИО-ын албан татвар	98646.8	80755.4	81.9
1.6 хөрөнгийн орлого	148350	48971.9	33.0
1.7 бусад	0	0	0.0
2. Өмчийн татвар	9895352.7	7398668.8	74.8
2.1 үл хөдлөх хөрөнгийн албан татвар	9891107.7	7394749.6	74.8
2.2 бууны албан татвар	4245	3919.2	92.3
3. Тусгай зориулалтын орлого	1532815	1464587.2	95.5
3.1 автотээврийн болон өөрөө явагч хэрэгслийн татвар	1532815	1464587.2	95.5
4. Бусад татвар, төлбөр хураамж	17093023	14306206.3	83.7
4.1 улсын тэмдэгтийн хураамж	245278.6	358110.4	146.0
4.2 ойгоос түлээ мод ашигласны төлбөр	0	181	0.0
4.3 ан агнуурын нөөц ашигласны төлбөр	0	0	0.0
4.7 түгээмэл тархацтай ашигт малтмал ашигласны төлбөр	1314237.1	1106109.2	84.2
4.8 хог хаягдлын хураамж	243767.2	136070	55.8
4.9 газрын төлбөр	2879709.1	2801786.7	97.3
4.10 үйлдвэр үйлчилгээний зориулалтаар ашигласан усны төлбөр	12410031	9882272.7	79.6
4.11 ахуйн хэрэглээний усны төлбөр	0	21676.3	0.0
Б. ТАТВАРЫН БУС ОРЛОГО	22414860.8	17306634.9	77.2
хувьцааны ноогдол ашиг	20574000	16200000	78.7
хүү торгуулийн орлого	932031.8	637276.2	68.4
түрээсийн орлого	500	35896.8	7179.4
төсөвт газрын өөрийн орлого	10729	16520.5	154.0
нэр заагдаагүй бусад орлого	897600	416941.4	46.5
II. ХӨРӨНГИЙН ОРЛОГО	50000	53052.8	106.1
хөрөнгө худалдсаны орлого	50000	53052.8	106.1
Улсын төсвийн орлого	6141419.4	4474809.4	72.9
-Агаарын бохирдлын төлбөр	56983	272817.6	478.8
- Аж ахуйн нэгжийн орлогын албан татвар	1015218.2	893437.5	88.0
-НӨТ	4328211.8	3214982.8	74.3
-Онцгой албан татвар	741006.4	93571.5	12.6
-АМНАТөлбөр	120540	201228	166.9

Эх сурвалж: СТСХ-ийн мэдээ

**2014 оны эхний 11 сарын
Орон нутгийн төсвийн байгууллагын зарлагын гүйцэтгэл**

/өссөн дүнгээр мян.төг/

д/д	НИЙТ ЗАРЛАГА	Төлөвлөгөө	Гүйцэтгэл	Төлөвлөгөөн ий биелэлт
		93,785,366.6	107,206,158.0	114.3
1	ЦАЛИН, ХӨЛС БОЛОН НЭМЭГДЭЛ УРАМШУУЛАЛ	17,247,770.2	16,707,355.8	96.9
1	Үндсэн цалин	15,974,362.9	16,348,471.5	102.3
2	Нэмэгдэл урамшуулал	494,042.3	23,727.8	4.8
3	Гэрээт ажлын цалин	531,560.7	282,458.4	53.1
4	Унаа хоолны хөнгөлөлт	98,910.1	23,718.7	24.0
5	Үр дүнгийн урамшуулал	148,894.2	28,979.4	19.5
2	АЖИЛ ОЛГОГЧООС НДШ-д ТӨЛӨХ	1,900,306.2	1,835,236.3	96.6
3	БАЙР АШИГЛАЛТАЙ ХОЛБООТОЙ ТОГТМОЛ ЗАРДАЛ	3,365,814.1	2,751,985.7	81.8
1	Гэрэл цахилгаан	318,604.9	221,227.2	69.4
2	Түлш халаалт	2,536,170.7	2,232,326.9	88.0
3	Цэвэр бохир ус	483,196.7	279,455.0	57.8
4	Байрны түрээсийн хөлс	27,841.8	18,976.5	68.2
4	ХАНГАМЖ БАРАА МАТЕРИАЛЫН ЗАРДАЛ	1,314,978.1	1,264,165.4	96.1
1	Бичиг хэрэг	98,754.0	89,555.0	90.7
2	Тээвэр /шатахуун/	596,449.0	583,190.8	97.8
3	Шуудан холбоо	153,798.9	135,221.7	87.9
4	Ном хэвлэл авах	42,019.3	33,005.1	78.5
5	Бага үнэтэй түргэн элэгдэх зүйлс	161,608.9	195,914.2	121.2
6	Хог тээвэр цэвэрлэгээ	262,348.0	227,278.7	86.6
5	НОРМАТИВТ ЗАРДАЛ	2,253,261.7	1,706,414.1	75.7
1	Нормын хувцас, зөөлөн эдлэл	100,261.9	99,508.0	99.2
2	Хоол	2,050,992.6	1,509,458.3	73.6
3	Эм	102,007.2	97,447.8	95.5
6	ЭД ХОГШИЛ, УРСГАЛ ЗАСВАРЫН ЗАРДАЛ	341,025.7	418,736.5	122.8
1	Багаж, хэрэгсэл	5,294.2	27,153.3	512.9
2	Тавилга	64,877.5	87,980.1	135.6
3	Урсгал засвар	270,854.0	303,603.1	112.1
7	ТОМИЛОЛТЫН ЗОЧНЫ ЗАРДАЛ	248,565.8	213,775.3	86.0
1	Дотоод албан томилолт	228,665.8	188,699.1	82.5
2	Гадаад томилолт /арга хэмжээ/	19,900.0	25,076.2	126.0
8	БУСДААР ГҮЙЦЭТГҮҮЛСЭН АЖИЛ ҮЙЛЧИЛГЭЭНИЙ ТӨЛБӨР ХУРААМЖ	266,296.4	327,157.2	122.9
1	Урлагийн уран бүтээлийн зардал	67,994.9	65,711.9	96.6
2	Төлбөр хураамж болон бусад зардал	79,707.8	71,344.3	89.5
3	Холбооны суваг ашигласны хөлс	9,180.6	6,118.1	66.6
4	Гэмт хэргээс сэргийлэх арга хэмжээний зардал	38,780.1	41,168.5	106.2
5	БО-г хамгаалах, нөхөн сэргээх арга хэмжээний зардал	12,125.0	11,150.0	92.0
6	Харуул хамгаалалтын зардал	10,652.1	8,558.7	80.3
7	Эрдэм шинжилгээ судалгааны ажлын хөлс	977.5	685.5	70.1
8	Төрийн өмнөөс гүйцэтгүүлсэн ажил үйлчилгээ	11,270.0	95,676.1	848.9
9	Мэдээллийн технологийн үйлчилгээний хөлс	9,372.0	7,524.4	80.3
10	Аудит, баталгаажуулалт зэрэглэл тогтоох хөлс /гадаад/	2,583.9	2,667.3	103.2
11	Банк, санхүүгийн байгууллагын үйлчилгээний хураамж	1,927.5	1,800.0	93.4
12	Даатгалын үйлчилгээ	1,118.1	958.5	85.7
13	Тээврийн хэрэгслийн даатгал	411.7	215.8	52.4
14	Мэдээлэл, сурталчилгааны зардал	17,106.8	11,739.9	68.6
15	Газрын төлбөр	1,658.2	648.5	39.1
16	Тээврийн хэрэгслийн татвар	1,430.2	1,189.6	83.2
9	БАРАА ҮЙЛЧИЛГЭЭНИЙ БУСАД ЗАРДАЛ	19,912,802.1	7,398,453.2	37.2
1	Хичээл, үйлдвэрлэлийн дадлага хийх	213,027.9	187,264.7	87.9

2	Биеийн тамирын уралдаан, тэмцээн	80,009.0	80,203.8	100.2
3	Төвлөрсөн арга хэмжээ	16,701,379.3	6,518,501.5	39.0
4	Орон нутгийн нөөц хөрөнгө	2,592,008.8	227,362.9	8.8
5	Хөтөлбөр болон төслийн дотоод урсгал зардал	85,534.6	32,117.8	37.5
6	Нэг иргэнд ногдох нормативаар тооцсон зардал	240,842.5	353,002.6	146.6
10	ЗАСГИЙН ГАЗРЫН ДОТООД ШИЛЖҮҮЛЭГ	48,500.0	33,000.0	68.0
1	УИХ-д суудалтай намын дэмжлэг	48,500.0	33,000.0	68.0
11	НИЙГМИЙН ХАЛАМЖИЙН ҮЙЛЧИЛГЭЭ	3,596,869.8	3,885,913.7	108.0
1	Халамжийн тэтгэвэр	2,772,453.2	2,054,557.0	74.1
2	Жирэмсэн, хөхүүл эхийн тэтгэмж	432,149.4	715,159.4	165.5
3	Халамжийн бусад хөнгөлөлт, үйлчилгээ	9,352.0	95,139.0	1017.3
4	Нөхцөлт мөнгөн тусламж	181,400.0	659,074.8	363.3
5	Олон нийтийн оролцоонд түшиглэсэн халамж	16,133.4	43,101.4	267.2
6	Амьжиргааг дэмжих нөхцөлт мөнгөн тусламж	101,463.4	87,932.3	86.7
7	Хөгжлийн бэрхшээлтэй иргэнд үзүүлэх халамж	33,177.4	81,425.9	245.4
8	Ахмад настнуудад үзүүлэх хөнгөлөлт	37,046.0	122,434.1	330.5
9	Хоол тэжээлийн тусламж, дэмжлэг	13,695.0	27,090.0	197.8
12	АЖИЛ ОЛГОГЧООС ОЛГОХ ТЭТГЭМЖ, УРАМШУУЛАЛ	982,491.9	829,858.7	84.5
1	Тэтгэвэрт гарахад нь олгох 1 удаагийн мөнгөн дэмжлэг	340,353.0	285,198.0	83.8
2	Шагнал урамшуулал	127,052.1	69,920.8	55.0
3	Хөдөө, орон нутагт тогтвор суурьшилтай ажилласан албан хаагчид олгох тэтгэмж	511,086.8	471,070.6	92.2
4	Хуульд заасан үндэслэлээр албан хаагчид олгох тэтгэмж	4,000.0	3,669.3	91.7
13	ТӨРӨӨС ИРГЭДЭД ҮЗҮҮЛЭХ БУСАД ТЭТГЭМЖ, ДЭМЖЛЭГ	492,407.7	406,483.6	82.6
1	Үдийн цай	492,407.7	406,483.6	82.6
2	ХӨРӨНГӨ ОРУУЛАЛТ	41,653,496.9	69,286,490.4	166.3
14	Орон нутгийн хөрөнгө оруулалт, их засвар	39,949,111.0	62,600,600.8	156.7
1	Орон нутгийн замын сангийн хөрөнгөөр санхүүжих	1,704,385.9	6,685,889.6	392.3
2	ТОНОГ ТӨХӨӨРӨМЖ	-	10,228.0	0.0
15	Төсвийн хөрөнгөөр санхүүжих	-	10,228.0	0.0
1	БУСАД	160,779.9	130,904.1	81.4
16	Гудамжны гэрэлтүүлэг	160,779.9	130,904.1	81.4

2014 оны эхний 11 сарын Орон нутгийн төсвийн байгууллагын зарлагыг санхүүжүүлэх эх үүсвэр

		/өссөн дүнгээр мян.төг/		
д\д	ЗАРДЛЫГ САНХҮҮЖҮҮЛЭХ ЭХ ҮҮСВЭР	93,785,366.6	92,037,141.4	98.1
1	Үндсэн үйл ажиллагааны орлогоос санхүүжих	76,523.3	(597,001.2)	-780.2
2	Туслах үйл ажиллагааны орлогоос санхүүжих	183,322.0	1,051.3	0.6
3	Тусгай зориулалтын шилжүүлгээс санхүүжих	22,512,235.1	22,581,342.6	100.3
4	Орон нутгийн хөгжлийн сангийн эх үүсвэрээс сан-х	16,696,779.3	8,388,626.4	50.2
5	Төсвөөс санхүүжих	54,316,506.9	61,663,122.3	113.5

Эх сурвалж: СТСХ-ийн мэдээ



Банк мөнгө зээл - Bank money loan

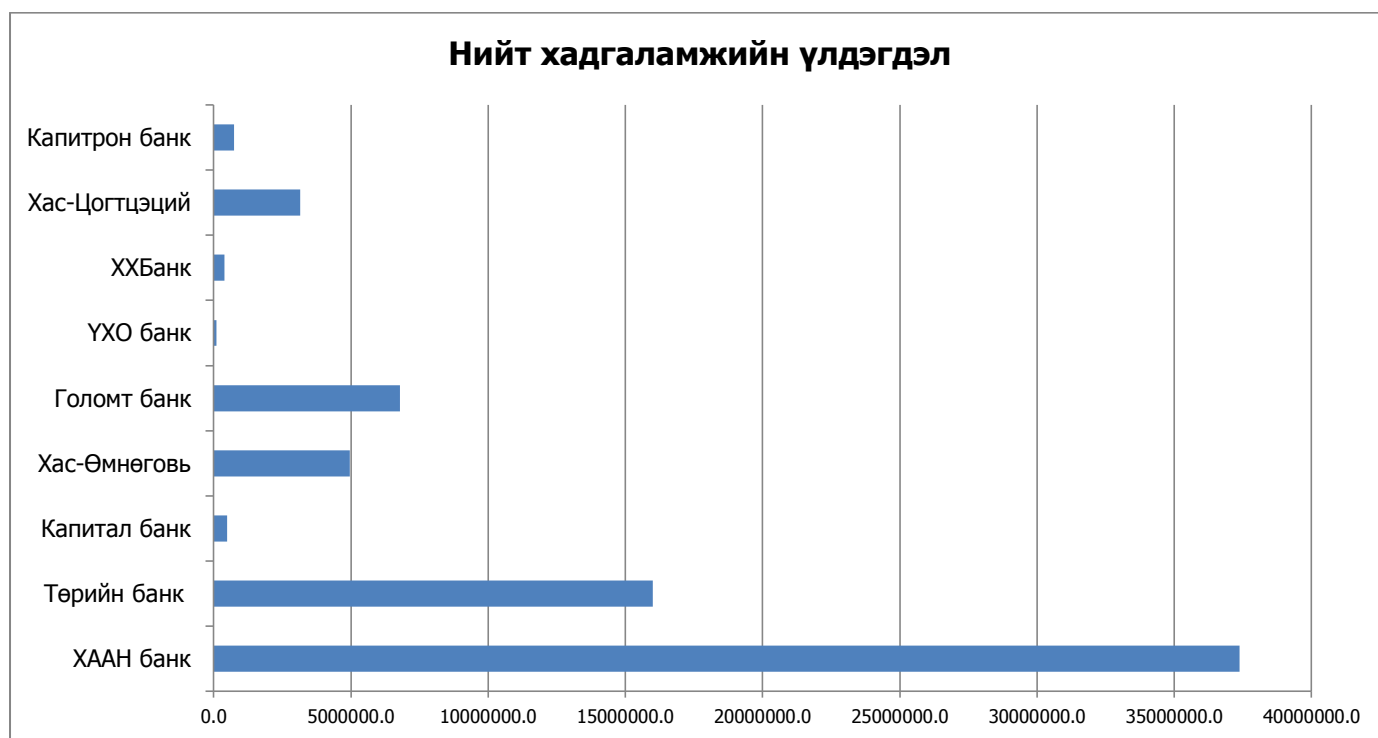
Аймгийн хэмжээнд үйл ажиллагаагаа явуулж буй нийт арилжааны банкуудад кассын орлого 842165.9 сая төгрөгт хүрч, зарлага 829534.8 сая төгрөг болсон байна. Зээлийн өрийн нийт үлдэгдэл 139815.8 сая төгрөг байгаагийн 3037.1 сая төгрөг нь чанаргүй зээл байна.

Өмнөговь аймаг дахь банкуудын зээл, кассын орлого, зарлага, харилцах, хадгаламжийн 10 сарын мэдээ

2014.11.30-ны байдлаар /Мянган төгрөгөөр/

№	Банкууд	Цэвэр орлого	Цэвэр зарлага	ЗЭЭЛ		Нийт хадгаламжийн үлдэгдэл	Нийт харилцахын үлдэгдэл
				Нийт ЗӨҮ	Үүнээс: Чанаргүй зээл		
1	ХААН банк	426,224,177.3	429,383,043.3	58,890,620.0	644,012.6	37,382,993.0	11,832,408.7
2	Төрийн банк	161,385,184.2	166,189,584.8	29,415,238.3	216,034.7	15,995,050.2	4,478,697.2
3	Капитал банк	25,287,340.0	23,943,760.9	1,951,015.2	70,946.3	485,840.6	56,477.5
4	Хас-Өмнөговь	21,708,275.2	21,818,325.7	7,391,400.1	512,005.3	4,952,148.1	560,207.3
5	Голомт банк	128,289,583.3	112,189,227.3	25,271,906.5	692,161.1	6,787,033.9	2,446,588.4
6	ҮХО банк	2,135,282.6	2,375,312.4	559,357.6		98,747.3	2,250,994.0
7	ХХБанк	53,028,048.3	53,503,041.3	5,584,758.7	1,036,622.1	398,477.0	523,949.1
8	Хас-Цогтцэций	13,249,886.7	14,420,824.4	10,104,151.3	388,508.3	3,148,057.2	318,261.6
9	Капитрон банк	10,858,187.1	5,711,615.4	647,327.9	29,657.2	748,263.9	530,922.0
10	Монголбанк	6.5	107.0				
Нийт дүн		842,165,971.3	829,534,842.4	139,815,775.7	3,589,947.7	69,996,611.2	22,998,505.6

Эх сурвалж: Монгол банкны мэдээ





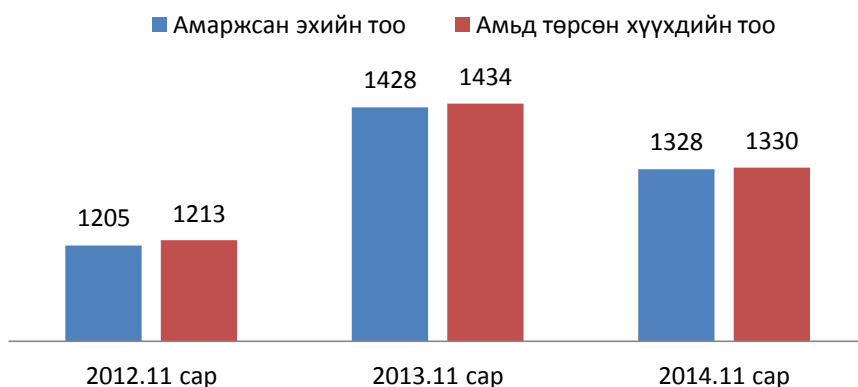
Эрүүл мэнд

2014 оны эхний 11 сарын байдлаар аймгийн хэмжээгээр 1328 эх амаржиж, 274 хүн нас барсан нь урьд оны мөн үеэс төрөлт 7.0 хувиар буурч, нас баралт 2.6 хувиар өссөн байна.

Эрүүл мэндийн байгууллагын зарим үзүүлэлт

Үзүүлэлт	2012.XI	2013.XI	2014.XI	2014/2013 %
Амаржсан эхийн тоо	1205	1428	1328	93.0
Амьд төрсөн хүүхдийн тоо	1213	1434	1330	92.7
Төрөхийн улмаас эндсэн эхийн тоо	0	0	1	0
0-1 хүртэл насны хүүхдийн эндэгдэл	21	25	27	108
1-5 хүртэл насны хүүхдийн эндэгдэл	5	4	7	175

Эх сурвалж: Аймгийн ЭМГ-ын статистик мэдээ



Аймгийн хэмжээнд оны эхний 11 сарын байдлаар 0-1 насны хүүхдийн эндэгдэл 27 гарсан нь өмнөх мөн үеийнхтэй харьцуулахад 2-оор, харин 1-5 насны хүүхдийн эндэгдэл 7 гарсан нь өмнөх оны мөн үеийнхээс 3-аар өсчээ.

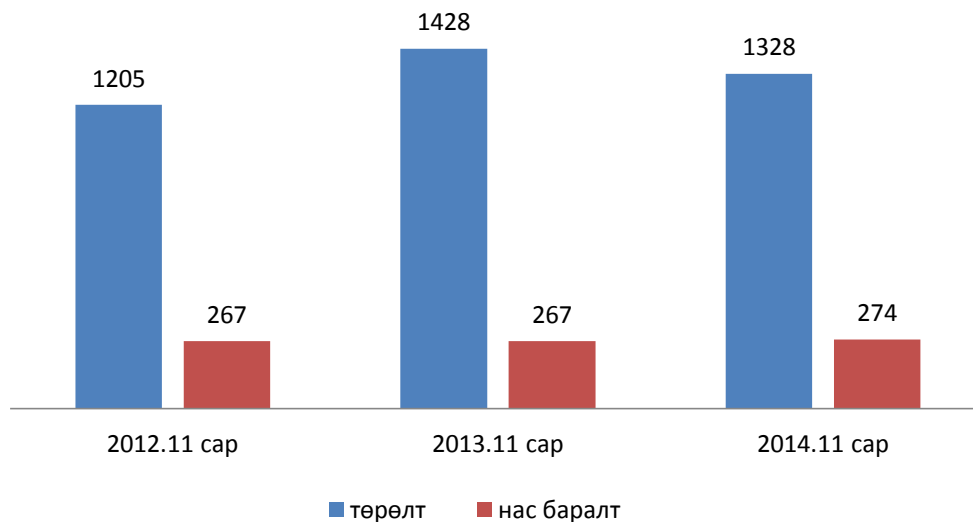
Хүүхдийн эндэгдэл / насны байдлаар /



Хүн амын ердийн хөдөлгөөн, эхний 11 сарын байдлаар

	төрөлт		Нас баралт		Цэвэр өсөлт / хувь /	
	2013-ХI	2014 -ХI	2013-ХI	2014 -ХI	2013-ХI	2014 -ХI
Баяндалай	56	40	13	15	19.3	11.6
Баяновоо	37	35	10	12	15.8	13.3
Булган	38	28	13	10	11.1	8.2
Гурвантэс	116	96	31	26	18.9	15.7
Мандаловоо	40	22	8	6	18.2	9.5
Манлай	55	47	12	9	17.0	15.1
Номгон	54	51	11	12	15.4	14.9
Ноён	30	27	2	2	21.0	18.0
Сэврэй	37	36	17	9	9.7	13.4
Ханбогд	121	111	13	19	25.1	19.5
Ханхонгор	37	52	9	13	12.5	18.5
Хүрмэн	39	34	6	12	19.8	13.4
Цогтовоо	42	42	7	18	21.1	14.6
Цогтцэций	155	174	26	20	24.9	25.2
Даланзадгад	571	533	89	91	21.8	18.3
ДҮН	1428	1328	267	274	22.2	18.0

Аймгийн хэмжээний нийт төрөлт, нас баралтын тоо

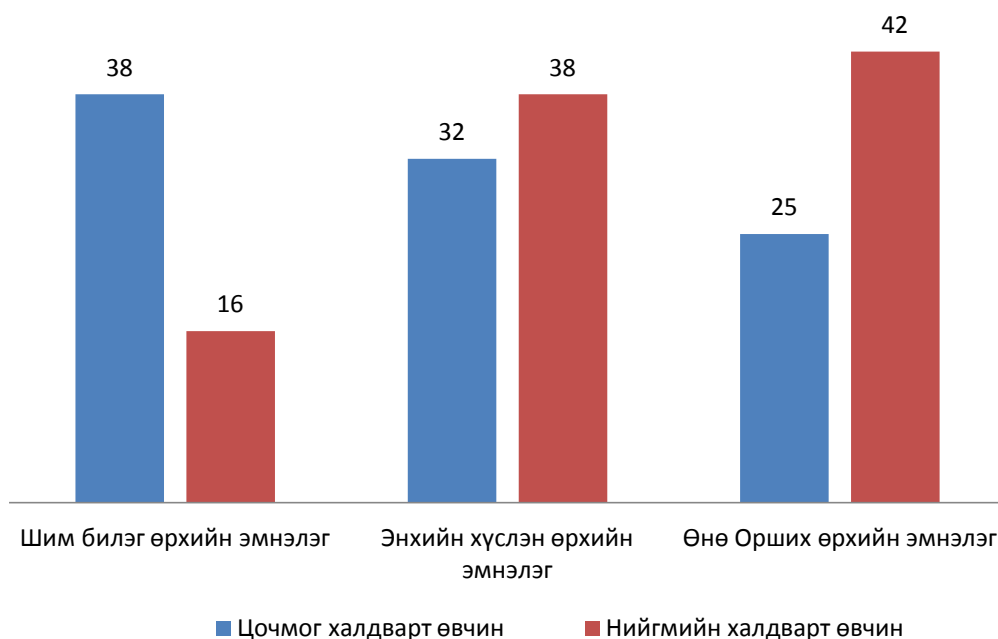


Даланзадгад сумын өрхийн эмнэлгүүдийн 2014 оны эхний 11 сарын мэдээлэл

Үзүүлэлт		Шим билэг	Энхийн хүслэн	Өнө Орших	
Бүгд үзлэгийн тоо		18052	21624	11838	
Цочмог халдварт өвчин	Бүгд	38	32	25	
	Үүнээс	Халдварт шар	6	1	3
		Корь			
		Мэнин			
		Сепсис			
		Саа			
		Салхинцэцэг	9	14	15
		Гахай хавдар	2	6	1
		Мөөгөнцөр			
		Гар, хөл.амны өвчин	11	8	1
		Бусад	10	3	5
		Нийгмийн халдварт өвчин	Бүгд	16	38
Үүнээс	Сүрьеэ		3	2	3
	Бруцеллөз				
	тэмбүү		10	20	22
	Трихомониаз		2	9	11
	Заг хүйтэн		1	7	6
	Бусад				

Эх сурвалж: ЭМГ-ын мэдээ

Даланзадгад суманд үйл ажиллагаа явуулж буй өрхийн эмнэлгүүдийн нийт үзлэгийн тооноос үзэхэд Өнө-Орших эмнэлэг 23.0 хувь, Шим билэг өрхийн эмнэлэг 35.0 хувь, Энхийн хүслэн өрхийн эмнэлэг 42.0 хувийг тус тус эзэлж байна.



Халдварт өвчний мэдээ, сумдаар

№	Сумын нэр	Урьд оны мөн үе	Бүгд	Халдварт өвчин			2014 2013	
				Гепатит	Салхин цэцэг	гар хөл амны өвчин		
1	Баяндалай	2	4		1		3	200.0
2	Баяновоо	41	1				1	2.4
3	Булган	4	2	1			1	50.0
4	Гурвантэс	7	45	1	40		4	642.9
5	Мандаловоо	5	5				5	100.0
6	Манлай	3	20		16		4	666.7
7	Номгон	21	8			6	2	38.1
8	Ноён	2	3				3	150.0
9	Сэврэй	4	4				4	100.0
10	Ханбогд	23	107	1	12		94	465.2
11	Ханхонгор	15	16	2	5	1	8	106.7
12	Хүрмэн	6	6			2	4	100.0
13	Цогт-Овоо	17	3		2		1	17.6
14	Цогтцэций	65	44	5	24		15	67.7
15	Даланзадгад	260	196	13	40	20	123	75.4
	Дүн	475	464	23	140	29	272	97.7

Эх сурвалж: ЭМГ-ын мэдээ

2014 оны эхний 11 сарын байдлаар аймгийн хэмжээнд халдварт өвчин 464 гарсан нь өмнөх оны мөн үеийнхээс 2.3 хувиар буюу 11 өвчлөлөөр буурсан үзүүлэлттэй байна. Хурц халдварт өвчин 322 гарсан нь нийт халдварт өвчний 69.4 хувийг эзэлж байгааг сумдаар авч үзвэл Даланзадгад, Гурвантэс сумдад өндөр үзүүлэлттэй байна.

Аймгийн хэмжээнд гарсан халдварт өвчин, 11 сарын байдлаар

	Нийт халдварт өвчин		2014	Үүнээс: БЗДХ		2014
	2013	2014		2013	2014	
Баяндалай	2	4	200.0	1	3	300
Баяновоо	41	1	2.4	1	1	100
Булган	4	2	50.0			
Гурвантэс	7	45	642.9	3	3	100
Мандаловоо	5	5	100.0	2	4	200
Манлай	3	20	666.7	1	2	200
Номгон	21	8	38.1	4	2	50
Ноён	2	3	150.0			
Сэврэй	4	4	100.0	1	1	100
Ханбогд	23	107	465.2	6	2	33.3
Ханхонгор	15	16	106.7	2	5	250
Хүрмэн	6	6	100.0			
Цогтовоо	17	3	17.6	2		0
Цогтцэций	65	44	67.7	12	9	75.0
Даланзадгад	260	196	75.4	93	88	94.6
Дүн	475	464	97.7	128	120	93.8



Хөдөлмөр

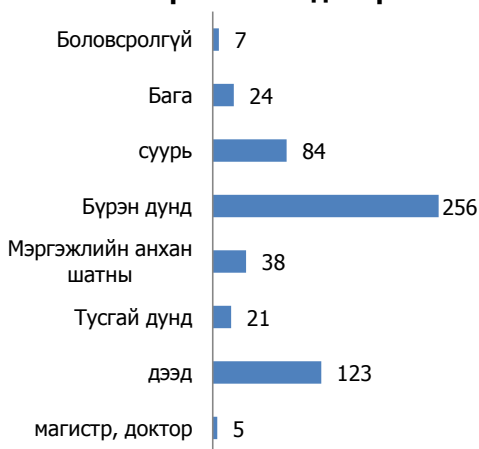
Аймгийн хөдөлмөрийн захад сарын эхэнд бүртгэлтэй ажил идэвхтэй эрж байгаа 549 хүн байгаагаас тайлант сард 450 хүн шинээр бүртгэгдэж, бүртгэлээс хасагдсан хүн 441 болсон бөгөөд тайлант сарын эцэст 558 ажил хайгч хүн бүртгэлтэй болсон байна. Нийт ажил хайгч иргэдийн 61.8 хувийг эмэгтэйчүүд эзэлж байна.

Бүртгэлтэй ажилгүйчүүдийн мэдээ, 11 сарын байдлаар

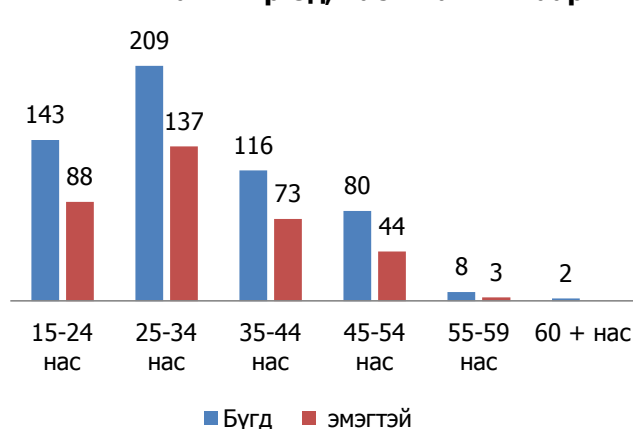
Сумд	Бүртгэлтэй ажилгүйчүүд 11 сар		Үүнээс Эмэгтэй	Тайлант сар					Бүгдээс: Боловсролоор						
	Тайлант сарын эхэнд	Тайлант сарын эцэст		Нэмэгдсэн	Тайлант сард бүртгэлээс уасалгала	Ажилд орсон	магистр, доктор	дээд	Тусгай дунд	Мэргэжлийн анхан шатны	Бүрэн дунд	суурь	Бага	Боловсролгүй	
1 Баяндалай	10	11	5	9	8	3	0	2	0	1	7	1	0	0	
2 Баяновоо	11	11	7	13	11	4		2	1	2	3	2	1		
3 Булган	8	8	4	7	10	5	0	3	1	1	1	2	0	0	
4 Гурвантэс	27	27	16	9	13	3	1	4	1	4	14	2	1	0	
5 Мандаловоо	8	8	5	10	15	4		1	0	1	5	1			
6 Манлай	9	9	6	15	9	10	0	3	0	2	2	1	1	0	
7 Номгон	9	9	4	7	15	6	0	1	1	0	5	0	2	0	
8 Ноён	12	13	8	5	10	7	0	1	0	1	7	4	0	0	
9 Сэврэй	10	10	5	12	9	4	0	2	0	1	5	2	0	0	
10 Ханбогд	15	15	8	9	10	10	0	4	1	2	6	2	0	0	
11 Ханхонгор	19	19	10	10	9	5	0	3	0	2	6	6	1	1	
12 Хүрмэн	8	8	3	8	14	7	0	0	0	1	7	0	0	0	
13 Цогтовоо	10	10	4	12	10	6	0	2	1	1	5	1	0	0	
14 Цогтцэций	55	55	36	11	30	5	0	7	2	3	29	9	5	0	
15 Даланзадгад	338	345	224	313	268	133	4	88	13	16	154	51	13	6	
16 ДҮН	549	558	345	450	441	212	5	123	21	38	256	84	24	7	

Эх сурвалж: Хөдөлмөрийн хэлтсийн мэдээ

Бүртгэлтэй ажилгүйчүүд, боловсролын байдлаар



Ажил хайгч иргэд, насны ангиллаар





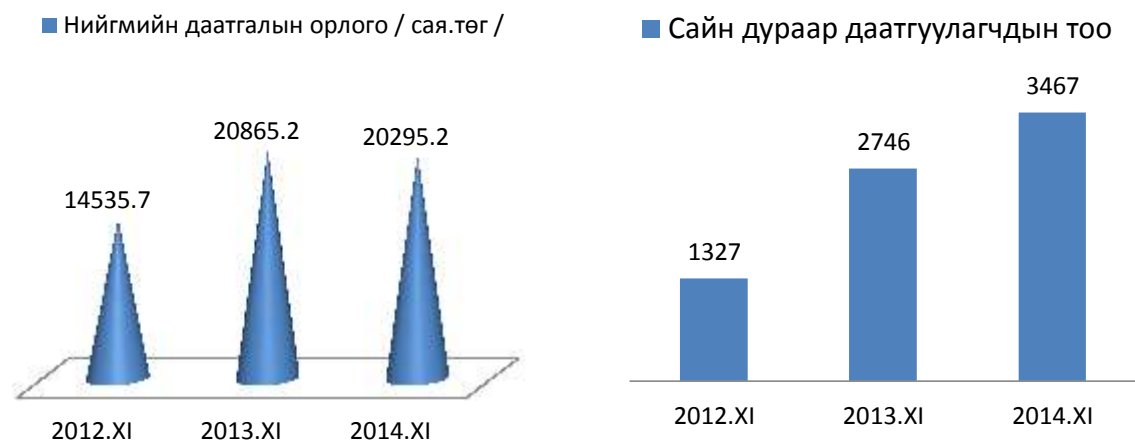
Нийгмийн даатгалын үйлчилгээ

Нийгмийн даатгалын орлогын төлөвлөгөө биелэлт 19.5 хувиар тасарсан байна. Оны эхний 11 сард нийгмийн сайн дурын даатгалд 3467 хүн хамрагдсан нь өмнөх оны мөн үеийнхээс 26.3 хувиар буюу 721 хүнээр өссөн байна.

Нийгмийн даатгалын шимтгэлийн орлого, сайн дураар даатгуулагчийн тоо

Сум	НДШ-ийн орлого			Нийгмийн даатгалд сайн дураар даатгуулагчийн тоо		
	Төлөвлөгөө	Гүйцэтгэл	Хувь	Төлөвлөгөө	Гүйцэтгэл	Хувь
Баяндалай	214147.3	202783	94.7	89	129	144.9
Баяновоо	266215.2	199981.7	75.1	44	109	247.7
Булган	205612.8	173876.1	84.6	44	88	200.0
Гурвантэс	1252711.8	884557.4	70.6	138	196	142.0
Мандаловоо	192351.2	167519.0	87.1	45	72	160.0
Манлай	240398.7	214134.2	89.1	122	160	131.1
Номгон	261823.5	233957.7	89.4	147	188	127.9
Ноён	212751.0	233651.0	109.8	55	103	187.3
Сэврэй	207045.8	196801.9	95.1	105	156	148.6
Ханбогд	2207060.5	1753272.6	79.4	126	195	154.8
Ханхонгор	276945.5	201588.4	72.8	69	128	185.5
Хүрмэн	240551.0	200757.1	83.5	94	126	134.0
Цогтовоо	208850.5	191206.7	91.6	78	116	148.7
Цогтцэций	11915317.4	8642942.5	72.5	302	375	124.2
Даланзадгад	7315329.7	6798207.9	92.9	2133	1326	62.2
Дүн	25217111.9	20295237.2	80.5	3591	3467	96.5

Эх сурвалж: Нийгмийн даатгалын хэлтсийн мэдээ





Гэмт хэрэг

2014 оны эхний 11 сарын байдлаар 378 гэмт хэрэг гарсан нь өнгөрсөн оны мөн үеэс 6 хэргээр буюу 1.6 хувиар буурсан байна.

Оны эхний 11 сард иргэд, ААНБ-с нийт 5086 өргөдөл, гомдол мэдээлэл хүлээж авч шалган шийдвэрлэсний 935 нь гэмт хэргийн шинжтэй өргөдөл, гомдол, мэдээлэл байсны 98.6 хувийг хуулийн хугацаанд шийдвэрлэсэн байна.

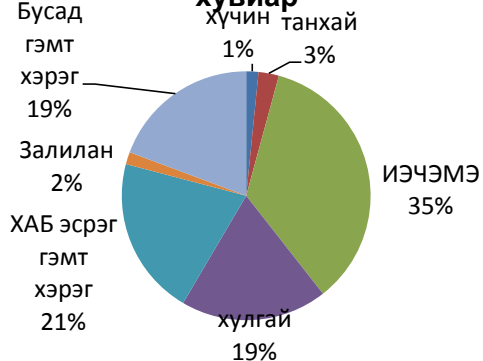
Оны эхний 11 сард гарсан нийт гэмт хэргийн илрүүлэлт 66.3 хувьтай байна.

Өмнөговь аймгийн сумдад 2014 оны эхний 11 сард үйлдэгдсэн гэмт хэрэг, зөрчил

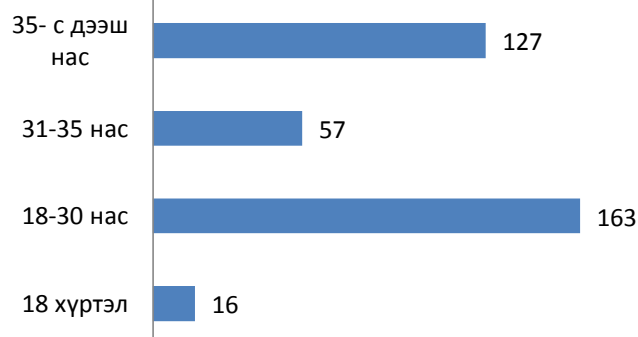
	Бүх хэрэг		Хүчин		Танхай		ИЭЧЭМЭ		Хулгай				ХАБ эсрэг хэрэг		Бусдыг залилах		Бусад хэрэг	
	2013	2014	2013	2014	2013	2014	2013	2014	өмчийн		малын		2013	2014	2013	2014	2013	2014
									2013	2014	2013	2014						
Баяндалай	4	4	1				2	1	1				2					1
Баяновоо	6	11					2	2	2	2		1	2	4				2
Булган	6	9					3	3		3	1	1	1					2
Гурвантэс	27	35	1	1	2	4	11	12	4	2	1		3	5				11
Мандаловоо	4	7				1	3	3		1	1		1					1
Манлай	5	3							2	1			3					2
Номгон	4	4		1			1	1	2				1	1				1
Ноён	3	2					2	1	1								1	
Сэврэй	4	3								1				1				1
Ханбогд	69	72	1	1	1		9	23	17	13		1	10	17	3	1		16
Ханхонгор	8	7						1	2	1	2		2	3				2
Хүрмэн	9	7			1	1	2	3	1			1	2		1			2
Цогтовоо	7	9		1			2	3	1				3	3				2
Цогтцэций	83	77	2	1	9	2	22	35	16	16	2		16	11	1	2		10
Даланзадгад	145	128		1	7	2	61	45	41	28			15	30	3	2		20
ДҮН	384	378	5	6	20	10	120	133	90	68	7	4	58	78	8	6		73

Эх сурвалж: Аймгийн цагдаагийн газрын мэдээгээр

11 сард үйлдэгдсэн гэмт хэрэг, хувиар



Сэжигтэн, холбогдогчдын мэдээлэл, насны байдлаар



Оны эхний 11 сарын байдлаар сэжигтэн, холбогдогчдын мэдээллээр 363 хүн гэмт хэрэг үйлдэгдсэн нь өнгөрсөн оны мөн үеэс 4.1 хувиар буюу 15 хүнээр өсчээ. Сэжигтэн холбогдогчдын мэдээллээс үзэхэд 11.6 хувийг эмэгтэйчүүд эзэлжээ.

Тайлбар:

ИЭЧЭМЭГ-Иргэний эрх чөлөө, эрүүл мэндийн эсрэг гэмт хэрэг
ХАБ-Хөдөлгөөний аюулгүй байдлын эсрэг гэмт хэрэг

**Үнэ****Хэрэглээний үнийн индекс**

Хэрэглээний үнийн индекс гэдэг нь хэрэглэгчдийн худалдаж авсан бараа, үйлчилгээний нэр төрөл өөрчлөлтгүй тогтвортой байхад үнэ дунджаар хэрхэн өөрчлөгдөж буйг хэмждэг үзүүлэлт юм.

Аймгийн хэрэглээний үнийн ерөнхий индексийг 2014 оны 11 сарыг өнгөрсөн оны мөн үетэй харьцуулахад 9.5 хувиар өссөний дотор хүнсний бараа 11.8, согтууруулах ундаа 10.9, хувцас бөс бараа 12.8, орон сууц, ус, цахилгаан болон түлш 6.6, гэр ахуйн бараа 7.7, эм тариа, эмнэлгийн үйлчилгээ 13.0, тээвэр 3.8, соёлын бараа 6.4, боловсролын үйлчилгээ 7.6, зочид буудал 5.5, бусад бараа үйлчилгээ 12.2 хувиар тус тус өссөн үзүүлэлттэй байна.

Өмнөговь аймгийн хэрэглээний үнийн индекс

Барааны бүлгээр	2014-11 2013-11	2014-11 2013-12	2014-11 2014-10
Ерөнхий индекс	109.5	109.1	101.0
01. Хүнсний бараа, согтууруулах бус ундаа	111.8	111.7	102.0
02. Согтууруулах ундаа, тамхи, мансууруулах бодис	110.9	110.5	101.4
03. Хувцас, бөс бараа, гутал	112.8	111.8	101.7
04. Орон сууц, ус, цахилгаан, хийн болон бусад түлш	106.6	106.6	101.6
05. Гэр ахуйн тавилга, гэр ахуйн бараа	107.7	107.4	99.4
06. Эм, тариа, эмнэлгийн үйлчилгээ	113.0	113.0	100.5
07. Тээвэр	103.8	103.8	100.0
08. Холбооны хэрэгсэл, шуудангийн үйлчилгээ	102.9	102.9	100.0
09. Амралт, чөлөөт цаг, соёлын бараа, үйлчилгээ	106.4	106.4	99.7
10. Боловсролын үйлчилгээ	107.6	107.6	100.0
11. Зочид буудал, нийтийн хоол, дотуур байрны үйлчилгээ	105.5	105.5	100.0
12. Бусад бараа, үйлчилгээ	112.2	111.7	100.5

Хэрэглээний үнийн индекст нөлөөлсөн бараа, үйлчилгээний үнийн өөрчлөлт

Бараа, үйлчилгээний бүлэг	Үнийн өөрчлөлт %	Дэд бүлэг, зарим барааны үнийн өөрчлөлт
Хүнсний бараа, ундаа, ус	11.8	Энэ бүлгийн өсөлтөд талх, гурил, будаа 8.9 хувь, хүнсний ногоо 4.7 хувь, хүнсний бусад бүтээгдэхүүн 0.3 хувиар тус тус нэмэгдсэн нь голлон нөлөөлжээ.
Хувцас, бөс бараа, гутал	12.8	Энэ бүлгийн бүх төрлийн хувцас 2.7 хувь жижиг эдлэл 2.6 хувиар өссөнтэй холбоотой байна.
Бусад бараа, үйлчилгээ	12.2	Хувь хүнд хандсан үйлчилгээ 0.9 хувиар өссөн нь нөлөөлжээ.
Эм, тариа үйлчилгээ	13.0	Эм тариа, эмнэлгийн хэрэгсэл 5.5 хувь, амбулторын үйлчилгээ 6.5 хувиар өссөн нь нөлөөлжээ.

Хэрэглээний бараа, үйлчилгээний сумдын үнийн мэдээлэл / дундаж үнээр/

01.1.1 ТАЛХ, ГУРИЛ, БУДАА							
№	Бүтээгдэхүүний нэр	Гурвантэс	Манлай	Номгон	Ханбогд	Ханхонгор	Цогтцэций
1	Гурил, дээд зэрэг Алтан тариа ХК, савласан	1750	2000	1750	1500	1475	1750
2	Гурил, 1-р зэрэг Алтан тариа, задгай	1350	1466.7	1100	1216	1400	1100
3	Гурил, 2-р зэрэг Алтан тариа, задгай	1100		950	1000		950
4	Гоймон, гадаад Макбур, 450 гр	1500	1600	1400	1183	1500	1400
5	Гоймон, дотоод Алтан тариа ХК, нарийн, туузан	966.7	1100	900	983	1150	900
6	Талх, аймгийн үйлдвэрийн , ш	900	1250	1150	1200	1133	1150
7	Жигнэмэг, "Юбилейные" , 150-180 гр ,цайны, ОХУ	1200	1233	1133	1000	1200	1133
8	Цагаан будаа, задгай, кг, БНХАУ	2000	2233	2066.7	2200	2166.7	2066.7
9	Шар будаа, задгай, кг, БНХАУ	2250	2233	2000	1900	2333.3	2000
01.1.7 ХҮНСНИЙ НОГОО							
10	Төмс, дотоод, кг	1500	1333	1500	1100	1700	1500
11	Лууван, кг, БНХАУ	1500	1500	2000	1200		1400
12	Сонгино, кг, БНХАУ	1500	1500	2000	1233		1300
13	Өргөст хэмх, 720 гр, "Cucumber" шилтэй, дарсан, Вьетнам		4600	3600	1933		3600
14	Алаг салат, 630 гр, савласан, "Газар шим" ХК	2400	2600	1966.7	2800	3500	2333
15	Сармис, 1 булцуу, БНХАУ		300	300	466.7	400	300
04. ОРОН СУУЦ, УС, ЦАХИЛГААН, ХИЙН БОЛОН БУСАД ТҮЛШ							
16	Цэвэр ус, гэр хороолол, 40 л	80	120	40	80	80	80
17	Хог хаягдал, гэр хорооллын 1 өрхийн , сард	1500	3500	1500	3000	1500	3000
18	Гэр хорооллын цахилгаан, 1 кВт, / 100-150 квт хэрэглээг авах/	92	105	79.8	165	88	121
07. ТЭЭВЭР							
19	Бензин, А-80, 1 литр	1670	1680	1700	1700		1680
20	Бензин, А-92, 1 литр	1890	1860	1920	1950		1940
21	Дизелийн түлш, 1 литр	1910	2000	1950	1950		2020
22	Сум доторх таксины хөлс, 1 км				3000		2833

Эх сурвалж: Албан ёсны статистик мэдээ

Нэг кг алтан тариан гурилын үнэ, сумдаар, 11 дүгээр сард, төгрөгөөр

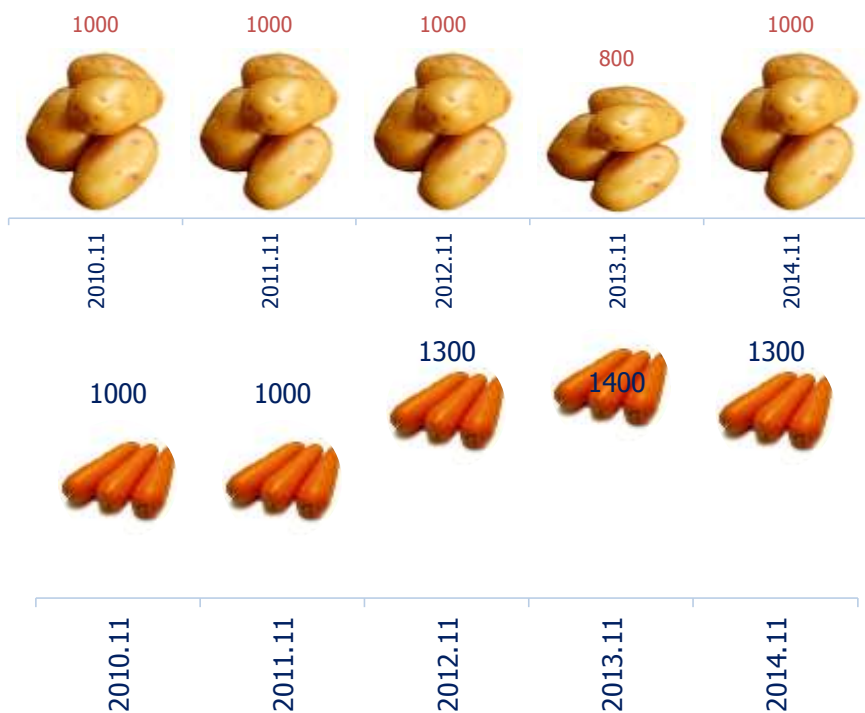


Гол нэрийн барааны үнэ, зэргэлдээх аймгуудаар

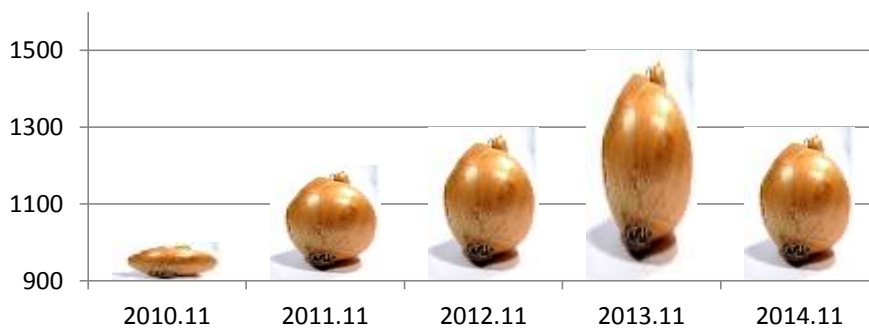
№	НЭРТӨРӨЛ	Өмнөговь	Дорноговь	Өвөрхангай	Дундговь
01.1.1 ТАЛХ, ГУРИЛ, БУДАА					
1	Гурил, дээд зэрэг	1166.7	983	1200	1133
2	Гурил, 1-рээрэг	850	850	900	816
3	Гурил, 2-р зэрэг	875	800	950	800
4	Гоймон, 320 гр, "Алтан тариа" ХК, туузан	1000	700	900	966.7
5	Талх, орон нутгийн үйлдвэрийн, ш	2200	1900	1900	1400
6	Гурилан боов, 0.5кг	1100	1000	1033	1066.7
7	Жигнэмэг, Юбилейные	2400	2133	2200	2233
8	Цагаан будаа, задгай, кг	1900	1663	1800	1866.7
9	Шар будаа, задгай, кг,	1166.7	983	1200	1133
01.1.2 МАХ, МАХАН БҮТЭЭГДЭХҮҮН					
10	Хонины мах, кг	6166	5500	5500	5000
11	Үхрийн мах, кг		7500	7167	
12	Адууны мах, кг	5666	6000	5167	4750
13	Ямааны мах	5666	4500	4933	4650
14	Дотор мах, цувдай, цусгүй	3000	2250	2667	1000
15	Хиам, чанасан, 1кг	8500	8000	8500	8166
06.1 ЭМ, ТАРИА, ЭМНЭЛГИЙН ХЭРЭГСЭЛ					
16	Парацетамол, 10ш, Моносфарм	316.7	300	200	333
17	Ампциллин, 500 мг, 10ш	1500	1500	1500	1433
18	Витамин "С", үрлэн, савласан, 50ш	316.7	283	250	300
19	Хлорфенамен, Монос	1133.3	1100	1000	993.3
20	Пенициллин, тариагаар, 1 сая	273.3	253	210	333.3
21	Хөвөн, 50гр, боодолтой, дотоод	1183.3	1083	733	1166.7
04.2.1 ОРОН СУУЦНЫ УРСГАЛ ЗАСВАРЫН БАРАА, МАТЕРИАЛ					
22	Цагаан тосон будаг, 1 л, байшинтай, БНХАУ	4000	3500	3500	3500
23	Цемент, 1 уут, БНХАУ	10000	11000	12500	9833.3
24	Вакуум цонхны 1м.кв-ын үнэ, 2 давхар шилтэй, хуванцар хүрээтэй	80000	65000	80000	85000
25	Хадаас, 100 гр, 70 мм	325	300	300	300
26	Монгол гэрийн модон хаалга, хээгүй	200000	170000	186667	162500
04.3.4 ОРОН СУУЦТАЙ ХОЛБОГДСОН БУСАД ЗАРДАЛ					
27	Халаалт, 1м2	334.4	494.6	660	300
04.4.1 СУУЦНЫ ЦАХИЛГААН ХАНГАМЖТАЙ ХОЛБОГДСОН ЗАРДЛУУД					
28	Орон сууцны цахилгаан, 1 кВт	101.6	91.9	91.9	92.0
29	Гэр хорооллын цахилгаан, 1 кВт	101.6	91.9	91.9	92.0
04.4.2 ХАТУУ ТҮЛШ					
30	Түлшний мод, шуудайгаар	2000	7500	5000	1500
31	Нүүрс, 1 шуудай, 40 кг	1000	7500	4000	
07.2.2 ШАТАХ, ТОСЛОХ МАТЕРИАЛ					
32	Бензин, А-80, 1 литр	1650	1,553	1570	1570
33	Бензин, А-92,1 литр	1890	1,813	1740	1810
34	Дизелийн түлш, 1 литр	1910	1,910	1890	1890
07.3.2 АВТО ЗАМЫН ЗОРЧИГЧ ТЭЭВРИЙН ҮЙЛЧИЛГЭЭ					
35	Хот доторх таксины хөлс, 1 км	2000	700	300	1000
36	УБ-АЙМГИЙН ТӨВИЙН ТАКСИНЫ ХӨЛС, нэг талдаа	28000		20000	16000

Эх сурвалж: Албан ёсны статистик мэдээ

Нэг кг хүнсний ногооны дундаж үнэ, 2010-2014 оны 11-р сард



Сонгино



Хүнсний гол нэрийн бараа, бүтээгдэхүүний дундаж үнэ,
2014 оны 11-р сарын 26-ний байдлаар, аймгаар

Аймаг	1-р зэргийн гурил, кг			Хонины мах, кг			Үхрийн мах,кг			Ямааны мах,кг		
	XI.12	XI.19	XI.26	XI.12	XI.19	XI.26	XI.12	XI.19	XI.26	XI.12	XI.19	XI.26
БӨ	960	960	960	5 000	5 000	5 000	5 000	5 000	5 500	4 500	4 500	4 500
ГО	1 100	1 100	1 100	5 000	4 800	5 300	7 000	6 500	7 500	4 500	3 800	4 300
ЗА	1 100	1 100	1 100	7 000	6 500	6 500	8 000	7 500	7 500	6 500	5 500	5 500
УВ	1 000	1 000	1 000	6 000	6 000	6 000	6 000	6 000	6 000	5 000	5 000	5 000
ХО	1 100	1 100	1 100	6 500	6 500	6 500	6 500	6 500	6 500	5 500	5 500	5 500
АР	1 000	1 100	1 100	6 000	6 000	6 000	6 800	7 000	7 000	5 000	4 500	5 500
БХ	1 000	1 000	1 000	5 500	5 000	4 500	6 500	6 500	6 500	4 800	4 300	4 000
БУ	1 300	1 300	1 400	7 000	5 500	6 500	7 500	7 000	7 500	6 000	4 500	5 000
ОР	950	950	950	6 430	6 330	6 170	7 500	7 500	7 500	5 750	5 750	5 500
ӨВ	1 200	1 200	1 200	5 500	5 500	5 500	7 500	7 000	7 000	5 000	4 500	4 800
ХӨ	1 200	1 200	1 200	6 000	6 000	6 500	7 500	7 500	8 000	6 000	6 000	6 000
ГС	800	800	800	6 000	6 000	6 000	7 000	7 000	7 000	4 800	4 800	5 000
ДА	1 000	1 000	1 000	6 650	6 650	6 700	7 150	7 150	7 070	5 700	5 700	5 700
ДО	1 000	1 000	1 000	5 770	5 500	5 500	8 500	8 000	8 000	4 670	4 500	4 330
ДУ	1 150	1 150	1 150	5 500	5 800	5 800	-	-	-	5 000	5 300	5 300
ӨМ	1 170	1 170	1 170	6 170	6 170	6 170	-	-	-	5 330	5 330	5 500
СЭ	1 000	1 000	1 000	6 000	6 000	6 000	6 500	6 500	6 500	5 500	5 500	5 500
ТӨ	1 000	1 000	1 000	5 500	5 500	5 500	7 500	7 500	7 500	5 000	5 000	5 000
ДД	920	920	920	6 000	6 000	6 000	6 500	6 500	7 000	5 200	5 300	5 500
СҮ	1 250	1 250	1 250	5 500	5 500	5 500	6 750	6 750	6 750	4 500	4 500	4 500
ХЭ	1 100	1 100	1 100	6 000	6 000	6 000	8 000	7 500	7 500	5 500	5 500	5 500
	Элсэн чихэр, кг			Цагаан будаа, кг			Сүү, л					
Нэр	XI.12	XI.19	XI.26	XI.12	XI.19	XI.26	XI.12	XI.19	XI.26			
БӨ	1 770	1 770	1 770	2 270	2 270	2 270	1 500	1 800	1 800			
ГО	1 800	1 800	1 800	2 000	2 000	2 000	2 000	2 000	2 000			
ЗА	1 700	1 700	1 700	2 200	2 200	2 200	1 600	1 600	1 800			
УВ	1 830	1 830	1 830	2 070	2 070	2 100	1 300	1 400	1 400			
ХО	1 900	1 900	1 900	2 000	2 000	2 000	1 500	1 500	1 600			
АР	1 600	1 600	1 600	2 400	2 400	2 400	1 500	1 500	1 500			
БХ	1 800	1 800	1 800	2 100	2 100	2 100	1 500	1 500	1 600			
БУ	1 800	1 800	1 800	2 400	2 400	2 400	1 000	1 200	1 300			
ОР	1 600	1 600	1 600	2 130	2 130	2 130	1 200	1 500	1 500			
ӨВ	1 800	1 800	1 800	2 200	2 200	2 200	1 300	1 400	1 500			
ХӨ	1 900	1 900	1 900	2 400	2 400	2 400	1 200	1 200	1 300			
ГС	1 600	1 600	1 650	2 200	2 200	2 200	1 000	1 000	1 100			
ДА	1 700	1 700	1 700	2 200	2 200	2 200	1 000	1 000	1 200			
ДО	1 570	1 570	1 570	2 130	2 130	2 150	2 000	2 100	2 000			
ДУ	1 600	1 600	1 600	2 200	2 200	2 200	2 200	2 200	2 200			
ӨМ	2 000	2 000	2 000	2 400	2 400	2 400	2 500	2 500	2 500			
СЭ	1 600	1 600	1 600	2 200	2 200	2 200	1 000	1 000	1 100			
ТӨ	1 600	1 600	1 600	2 200	2 200	2 200	1 200	1 300	1 300			
ДД	1 800	1 800	1 800	2 000	2 000	2 000	1 200	1 200	1 300			
СҮ	1 620	1 620	1 630	2 170	2 170	2 170	1 500	1 500	1 600			
ХЭ	1 600	1 600	1 600	2 200	2 200	2 200	1 200	1 200	1 200			

Эх сурвалж: Албан ёсны статистик мэдээ

Ноолуурын үнэ, 2014 оны 11 -р сарын 05-наас 26-ний байдлаар, аймгаар

Аймаг		Ноолуур, кг		Ноолуур, кг		Ноолуур, кг		Ноолуур, кг	
		Цагаан	Бор	Цагаан	Бор	Цагаан	Бор	Цагаан	Бор
Код	Нэр	ХI.05		ХI.12		ХI.19		ХI.26	
1	АР	55000	55000	60000	60000	50000	50000	50000	50000
2	БӨ	56000	56000	56000	56000	56000	56000	56000	56000
3	БХ	60000	60000	60000	60000	60000	60000	60000	60000
4	БУ	48000	48000	50000	50000	50000	50000	50000	50000
5	ГО	60000	60000	60000	60000	60000	60000	60000	60000
6	ДО	60000	60000	60000	60000	60000	60000	50000	50000
7	ДД	20000	20000	20000	20000	20000	20000	20000	20000
8	ДУ	60000	60000	60000	60000	60000	60000	55000	55000
9	ЗА	65000	65000	65000	65000	60000	60000	60000	60000
10	ӨВ	68000	68000	68000	68000	68000	68000	68000	68000
11	ӨМ	60000	60000	60000	60000	60000	60000	60000	60000
12	СҮ	50000	50000	50000	50000	50000	50000	50000	50000
13	СЭ	-	-	-	-	-	-	-	-
14	ТӨ	-	-	-	-	-	-	-	-
15	УВ	50000	50000	45000	45000	45000	45000	-	-
16	ХО	60000	53000	60000	53000	59000	51000	49000	45000
17	ХӨ	49000	50000	49000	50000	49000	50000	49000	50000
18	ХЭ	-	-	-	-	-	-	-	-
19	ДА	-	-	-	-	-	-	-	-
20	УБ*	65000	-	65000	-	65000	-	65000	-
21	ОР	60000	55000	60000	55000	60000	55000	60000	55000
22	ГС	30000	10000	30000	10000	30000	10000	30000	10000

Жижиглэн худалдаалах бараа гүйлгээний мэдээ / мян.төг /

	2013	2014	2014
			2013
Даланзадгад сумын бараа гүйлгээ	441771.0	3324236.0	752.5
Үүнээс Хүнсний	181715.1	1113216.0	612.6
Согтуурах ундаатай	86944.3	787994.6	906.3
Нийтийн хоол	80318.5	933874.9	
Сумдын бараа гүйлгээ	3714565.1	5870921.4	158.1
Үүнээс Хүнсний бараа гүйлгээ	2231174.9	2592217.1	116.2
Согтуурах ундааны гүйлгээ	1048250.5	1115178.5	106.4
Нийтийн хоолны гүйлгээ	1205700	124890	10.4
Жижиг бөөн	117175.3	123240.1	105.2
Мэдээнд хамрагдсан дэлгүүрийн тоо	128	198	154.7
Орон нутгийн архины үйлдвэрүүдийн бүтээгдэхүүний гүйлгээ	250151.6	357779.9	143.0
Бараа гүйлгээ дүн	4406487.7	9552937.3	216.8

Эх сурвалж: Албан ёсны статистик мэдээ

Жижиглэн худалдаалах бараа гүйлгээ 9552.9 сая төгрөгт хүрч өнгөрсөн оны мөн үеэс 5146.4 сая төгрөгөөр өссөн байна.

Гол нэрийн барааны нөөцийн мэдээ

Барааны нэр	Хэмжих нэгж	Тайлант сарын нөөцийн үлдэгдэл
Мах махан бүтээгдэхүүн	тонн	8.1
Үүнээс малын мах	тонн	5.6
Гурил	тонн	59
Үүнээс 2-р гурил	тонн	19.8
Цагаан будаа	тонн	38.7
Шар будаа	тонн	4.6
Гоймон	тонн	8.5
Жигнэмэг	тонн	5.8
Нарийн боов	тонн	10.3
Элсэн чихэр	тонн	24.8
Ёотон	тонн	3.6
Хатуу чихэр	тонн	8.8
Үүнээс чөмөгтэй чихэр	тонн	5
Зөөлөн чихэр	тонн	7.4
Архи	л	30412
Ногоон цай	тонн	3.5
Төмс	тонн	66.9
Хүнсний ногоо	тонн	51.1
Хүлээн авагчийн зай	мян.ш	4.5
Гар нүүрийн саван	мян.ш	10.6
Аж ахуйн саван	мян.ш	9.6
Дүнсэн тамхи	тонн	1.5
Янжуур	мян.х	453.7
Шүдэнз	мян.х	8
Лаа	тонн	2
Хөвөн	тонн	3
Бризент	метр	10206
Гэрийн эсгий	метр	4778
Хөвөн бөс бараа	метр	8321
Даалимба	метр	266
Ямбуу	метр	866
Торго	метр	4233
Угаалгын нунтаг	тонн	9.4
Давс	тонн	9.2
Ургамлын тос	мян,л	11.8
Мэдээнд хамрагдсан дэлгүүр	тоо	189

Эх сурвалж: Захиргааны статистик мэдээ



Хөдөө аж ахуй-Agriculture

Аймгийн хэмжээнд оны эхний төллөвөл зохих 660.8 мянган хээлтэгчийн 65.56 хувь нь буюу 433.2 мянган хээлтэгч төллөж, гарсан төл 98.6 хувь бойжиж байна. Урьд оны энэ үеийн мал төллөлтөөс 2831 толгой мал буюу 0.6 хувиар буурсан байна.

	Төллөсөн хээлтэгч						Гарсан төл					
	Бүгд	Тэмээ	Адуу	Үхэр	Хонь	Ямаа	Бүгд	Тэмээ	Адуу	Үхэр	Хонь	Ямаа
Баяндалай	42074	508	786	306	8612	31862	42074	508	786	306	8612	31862
Баяновоо	25351	903	852	184	9456	13956	25516	903	852	184	9511	14066
Булган	38692	830	864	337	12665	23996	39067	830	864	337	12665	24371
Гурвантэс	18772	1076	187	57	1439	16013	18928	1076	187	57	1496	16112
Мандаловоо	31708	3374	832	116	10110	17276	31708	3374	832	116	10110	17276
Манлай	33951	1774	1487	274	12547	17869	34001	1774	1487	274	12557	17909
Номгон	46188	1084	1009	319	8188	35588	46188	1084	1009	319	8188	35588
Ноён	20013	799	186	42	2091	16895	20779	799	186	42	2107	17645
Сэврэй	29204	703	674	199	5073	22555	29992	703	674	199	5146	23270
Ханбогд	11756	2725	354	313	3483	4881	11756	2725	354	313	3483	4881
Ханхонгор	41037	986	743	286	11845	27177	41037	986	743	286	11845	27177
Хүрмэн	32478	1510	869	204	7120	22775	33356	1510	869	204	7457	23316
Цогтовоо	21026	1346	512	120	6732	12316	21906	1346	512	120	7151	12777
Цогтцэций	16410	286	624	143	6032	9325	16460	286	624	143	6072	9335
Даланзадгад	24594	351	299	309	5669	17966	26287	351	299	309	6783	18545
Дүн	433254	18255	10278	3209	111062	290450	439055	18255	10278	3209	113183	294130

Эх сурвалж: Албан ёсны статистик мэдээ

	Хорогдсон төл						Бойжсон төл					
	Бүгд	Ботг о	Унаг а	Туга л	Хург а	Иши г	Бүгд	Ботго	Унага	Туга л	Хурга	Ишиг
Баяндалай	695	2	41	5	156	491	41379	506	745	301	8456	31371
Баяновоо	87	1	1		5	80	25429	902	851	184	9506	13986
Булган	2836	8	86	9	649	2084	36231	822	778	328	12016	22287
Гурвантэс	642	16	8	1	50	567	18286	1060	179	56	1446	15545
Мандаловоо	0						31708	3374	832	116	10110	17276
Манлай	55	2			12	41	33946	1772	1487	274	12545	17868
Номгон	16	4	2			10	46172	1080	1007	319	8188	35578
Ноён	23	8				15	20756	791	186	42	2107	17630
Сэврэй	738	16	48	2	20	652	29254	687	626	197	5126	22618
Ханбогд	0						11756	2725	354	313	3483	4881
Ханхонгор	0						41037	986	743	286	11845	27177
Хүрмэн	632	6	6	1	132	487	32724	1504	863	203	7325	22829
Цогтовоо	0						21906	1346	512	120	7151	12777
Цогтцэций	0						16460	286	624	143	6072	9335
Даланзадгад	234	1		6	98	129	26053	350	299	303	6685	18416
Дүн	5958	64	192	24	1122	4556	433097	18191	10086	3185	112061	289574

Эх сурвалж: Албан ёсны статистик мэдээ

Мал төллөлт				
Малын төрлөөр	Урьд оны		Хувь	
	Энэ үеийн төллөлт	2014 он сөн	Төллөл-тийн хувь	2014 2013
Ингэ	14129	18255	51.62	129.2
Гүү	9996	10278	60.60	102.8
Үнээ	2673	3209	61.31	120.1
Эм хонь	103901	111062	76.52	106.9
Эм ямаа	305386	290450	63.40	95.1
Бүгд	436085	433254	65.56	99.4

Эх сурвалж: Албан ёсны статистик мэдээ

Мал төллөлтийг сумдаар үзүүлбэл				
	Урьд оны		Хувь	
	Энэ үеийн төллөлт	2014 төллө-сөн	Төллөл-тийн хувь	2014 2013
Баяндалай	36617	42074	75.23	114.90
Баяновоо	22475	25351	68.51	112.80
Булган	33435	38692	90.16	115.72
Гурвантэс	37323	18772	33.36	50.30
Мандаловоо	23434	31708	87.74	135.31
Манлай	34177	33951	73.57	99.34
Номгон	53765	46188	58.37	85.91
Ноён	22519	20013	54.15	88.87
Сэврэй	35489	29204	65.58	82.29
Ханбогд	20595	11756	22.65	57.08
Ханхонгор	33123	41037	79.38	123.89
Хүрмэн	29570	32478	75.59	109.83
Цогтовоо	17750	21026	82.06	118.46
Цогтэций	17797	16410	59.43	92.21
Даланзадгад	18016	24594	94.60	136.51
ДҮН	436085	433254	65.56	99.35

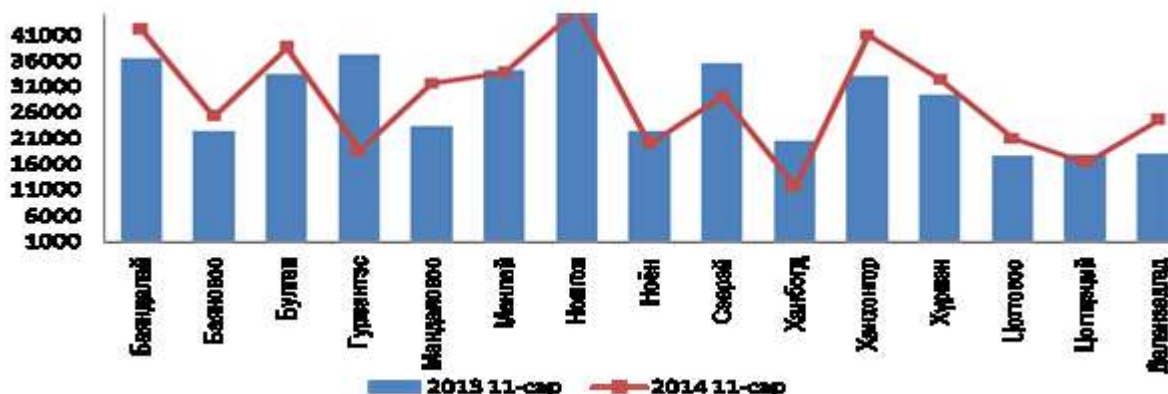
Төл бойжилт төлийн төрлөөр

	Урьд оны		2014		Хувь	
	Энэ үеийн бойжсон төл	Хорогд-сон	Бойжиж байгаа	Бойжил-тын %	2014	2013
Ботго	14093	64	18191	99.6	129.1	
Унага	9953	192	10086	98.1	101.3	
Тугал	2667	24	3185	99.3	119.4	
Хурга	105626	1122	112061	99.0	106.1	
Ишиг	311394	4556	289574	98.5	93.0	
Бүгд	443733	5958	433097	98.6	97.6	

Эх сурвалж: Албан ёсны статистик мэдээ

2014 оны эхний 11 сарын байдлаар төл бойжилт 98.6 хувьтай, сумдын хувьд мал төллөлт урьд оны мөн үетэй харьцуулахад Баяндалай, Баяновоо, Булган, Мандал-овоо, Хүрмэн, Ханхонгор, Цогт-овоо, Даланзадгад сумдуудад 9.83-36.51 хүртэл хувиар өсч, бусад сумдуудад 0.66-49.7 хүртэл буурсан үзүүлэлттэй байна.

Мал төллөлт /сумдаар/



Төл бойжилт сумдаар үзүүлбэл

	Урьд оны энэ үеийн бойжсон төл	2014			2014 2013
		Хорогдсон	Бойжиж байгаа	Бойжилтын хувь	
Баяндалай	36547	695	41379	98.3	113.2
Баяновоо	22820	87	25429	99.7	111.4
Булган	33674	2836	36231	92.7	107.6
Гурвантэс	39838	642	18286	96.6	45.9
Мандаловоо	23745	0	31708	100.0	133.5
Манлай	36051	55	33946	99.8	94.2
Номгон	54005	16	46172	100.0	85.5
Ноён	22869	23	20756	99.9	90.8
Сэврэй	35411	738	29254	97.5	82.6
Ханбогд	20595	0	11756	100.0	57.1
Ханхонгор	33123	0	41037	100.0	123.9
Хүрмэн	30645	632	32724	98.1	106.8
Цогтовоо	18234	0	21906	100.0	120.1
Цогтцэций	18012	0	16460	100.0	91.4
Даланзадгад	18164	234	26053	99.1	143.4
ДҮН	443733	5958	433097	98.6	

Эх сурвалж: Албан ёсны статистик мэдээ



2014 оны эхний 11 сарын байдлаар нийт 433254 мал төллөж, 439055 төл гарч, 5958 төл хорогдож, 433097 толгой төл бойжиж байна. Баяндалай, Булган, Гурвантэс, Сэврэй, Хүрмэн, Даланзадгад сумдуудад төлийн хорогдол их байна.

Том малын зүй бус хорогдол

Том малын зүй бус хорогдол 8527 толгой байгаа нь урьд оны мөн үеэс 4652 толгойгоор өссөн байна. Баяндалай, Булган, Гурвантэс, Номгон, Сэврэй, Хүрмэн сумдад том малын хорогдол өндөр байгаа бөгөөд Ханбогд, Ханхонгор сумд хорогдолгүй байна.

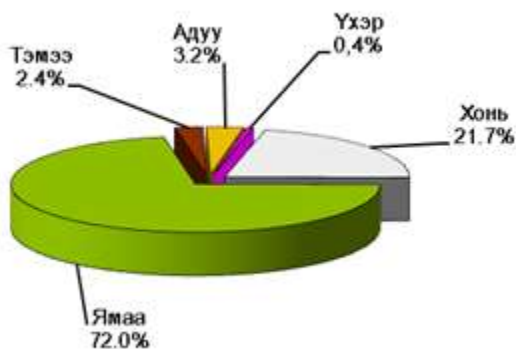
	Хорогдсон том мал						Үүнээс: өвчнөөр					
	Бүгд	Тэмээ	Адуу	Үхэр	Хонь	Ямаа	Бүгд	Тэмээ	Адуу	Үхэр	Хонь	Ямаа
Баяндалай	798	4	19	12	282	481	35		1	1	13	20
Баяновоо	186	13	6		55	112	4	4				
Булган	2734	2	91	5	650	1986	23	2	1	2	8	10
Гурвантэс	1910	24	63	2	196	1625	0					
Мандаловоо	1		1				1		1			
Манлай	122	12	14	2	33	61	0					
Номгон	548	26	13	8	82	419	39	3	2	2		32
Ноён	197	18			17	162	2	1			1	
Сэврэй	1015	48	40	5	227	695	13	7		2		4
Ханбогд	0						0					
Ханхонгор	0						0					
Хүрмэн	669	19	14	14	187	435	216	11	7	4	54	140
Цогтовоо	125	34		2	31	58	39	31		2		6
Цогтцэций	36	2	7	1	26		20	2		1	17	
Даланзадгад	186	5	9	3	61	108	63	5	6	3	10	39
Дүн	8527	207	277	54	1847	6142	455	66	18	17	103	251

Эх сурвалж: Албан ёсны статистик мэдээ

ТОМ МАЛЫН ЗҮЙ БУС ХОРОГДОЛ

Малын төрөл	2013 оны хорогдол	2014 оны хорогдол	ОЭ малд эзлэх %	2014 / 2013
Тэмээ	108	207	0.20	191.7
Адуу	46	277	0.48	602.2
Үхэр	17	54	0.40	317.6
Хонь	1037	1847	0.53	178.1
Ямаа	2667	6142	0.54	230.3
БҮГД	3875	8527	0.52	220.1

Эх сурвалж: Албан ёсны статистик мэдээ

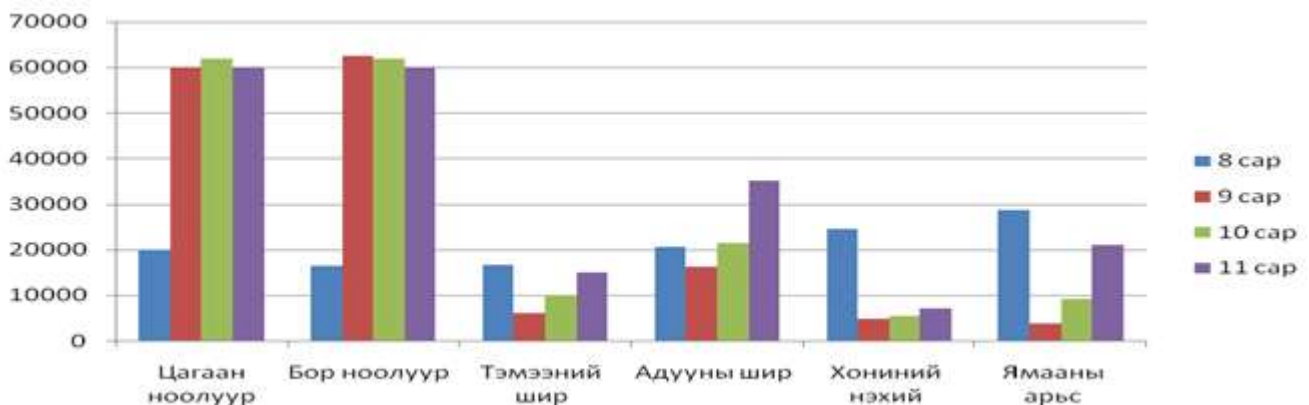


Хорогдлыг сумдаар үзүүлбэл

Малын төрөл	2013 оны хорогдол	2014 оны хорогдол	ОЭ малд эзлэх %	2014 / 2013
Баяндалай	537	798	0.58	148.6
Баяновоо	165	186	0.21	112.7
Булган	44	2734	2.47	6213.6
Гурвантэс	805	1910	1.33	237.3
Мандаловоо	29	1	0.00	3.4
Манлай	273	122	0.10	44.7
Номгон	303	548	0.28	180.9
Ноён	141	197	0.21	139.7
Сэврэй	687	1015	0.85	147.7
Ханбогд	46	0	0.00	0.0
Ханхонгор	3	0	0.00	0.0
Хүрмэн	749	669	0.63	89.3
Цогтовоо	13	125	0.20	961.5
Цогтцэций	4	36	0.05	900.0
Даланзадгад	76	186	0.30	244.7
Дүн	3875	8527	0.52	

Хөдөө аж ахуйн бүтээгдэхүүний үнэ

Малын үнэ		Өмнөх оны мөн үе	Нэг толгойн үнэ /төгрөг/	2014 2013
Нас гүйцсэн	Ат	1230000	1340000	108.9
	Ингэ	940000	1112500	118.4
Өсвөр насны	Эр шилбэ	600000	600000	100.0
Нас гүйцсэн	Соёолон үрээ	700000	792800	113.3
	Соёолон гүү	660000	742800	112.5
Өсвөр насны	Шүдлэн үрээ	516000	525000	101.7
	Шүдлэн байдас	530000	550000	103.8
Нас гүйцсэн	Эр хонь	170000	180700	106.3
	Эм хонь	133000	151250	113.7
Өсвөр насны	Эр төлөг	111870	106250	95.0
Нас гүйцсэн	Эр ямаа	130400	139100	106.7
	Эм ямаа	80600	100380	124.5
ХАА-н бусад бүтээгдэхүүн				
Тэмээний мах		4850	4911	101.3
Ингэний сүү		2220	2160	97.3
Богийн сүү		2325	2250	96.8
Өндөг		350	450	128.6
Ноос ноолуур,арьс шир				
Цагаан ноолуур		65000	60000	92.3
Бор ноолуур		65000	60000	92.3
Адууны дэл		1750	2000	114.3
Адууны сүүл		4750	5000	105.3
Тэмээний шир		16280	15000	92.1
Адууны шир		27750	35000	126.1
Хониний нэхий		9800	7000	71.4
Ямааны арьс		23000	21000	91.3
Хүнсний ногоо				
Сонгино		1740	3500	201.1
Сармис		5300	4000	75.5
Өргөст хэмх		4500	5000	111.1
Улаан лооль		5000	4500	90.0
Боодолтой өвс		6500	5500	84.6





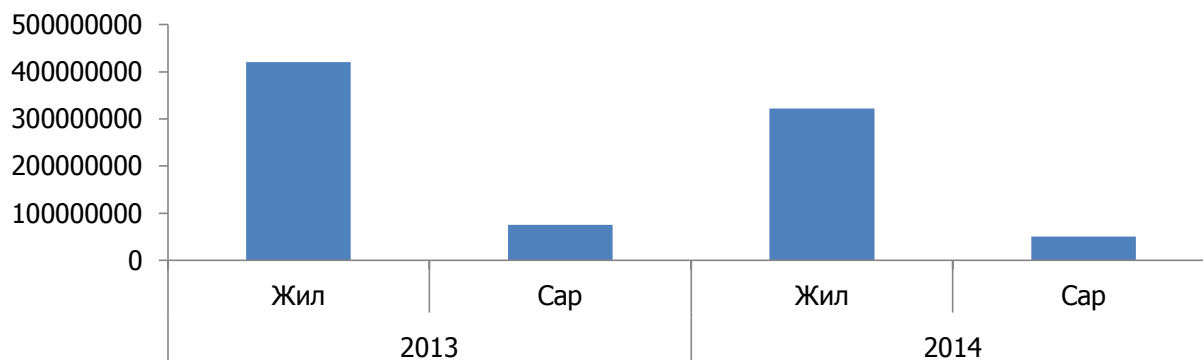
Аж үйлдвэр-Industry

Аж үйлдвэрийн салбарт 2014 оны эхний 11 сарын байдлаар 276230.9 сая төгрөгийн нийт бүтээгдэхүүн үйлдвэрлэж, 531392.7 сая төгрөгийн борлуулалт хийгджээ.

Аж үйлдвэрийн нийт бүтээгдэхүүн бүтээгдэхүүн үйлдвэрлэлийн
2014 оны эхний 11 сарын гүйцэтгэл

Салбараар	Нийт бүтээгдэхүүн (оны үнээр, мян.төг)					
	2013		2014		<u>2014</u> <u>2013</u>	<u>2014</u> <u>2013</u>
	ЖЭ	Сар	ЖЭ	Сар		
1	2	3	4	5	6	7
Нүүрс олборлолт	420206599.6	76008154.2	322604906.1	50715016.9	76.8	66.7
Төмрийн хүдэр олборлолт	0	0	93252.5	0	0	0
Салбарын дүн	420206599.6	76008154.2	322698158.6	50715016.9	76.8	66.7
Мах, загас, жимс, ногоо, өөх, тос боловсруулалт	0	0	715617.5	31958.6	0	0
Сүү, сүүн бүтээгдэхүүн үйлдвэрлэл	94361.3	22238.3	153172.9	9219	162.3	41.5
Ундаа үйлдвэрлэл	250151.6	22318.2	357779.9	31709	143	142.1
Хүнсний бусад бүтээгдэхүүн үйлдвэрлэл	69059.4	6652	48962.2	5862.4	70.9	88.1
Дэд салбарын дүн	413572.3	51208.5	1275532.5	78749	308.4	153.8
Хувцас үйлдвэрлэл, үслэг арьс боловсруулалт	0	0	173808.9	13665	0	0
Төмөрлөг бус эрдэс бодисоор хийсэн эдлэл	0	0	759389.9	34600	0	0
Дэд салбарын дүн	0	0	933198.8	48265	0	0
Салбарын дүн	413572.3	51208.5	2208731.3	127014	534.1	248
Цахилгаан, хий, дулаан үйлдвэрлэл	1901935	306637.8	1846575.6	324319.2	97.1	105.8
Ус ариутгал, усан хангамж	779906.7	71958.7	709364.2	65537.8	91	91.1
Салбарын дүн	2681841.7	378596.5	2555939.8	389857	95.3	103
Нийт дүн	423302013.6	76437959.2	327462829.7	51231887.9	77.4	67

Нүүрс олборлолт

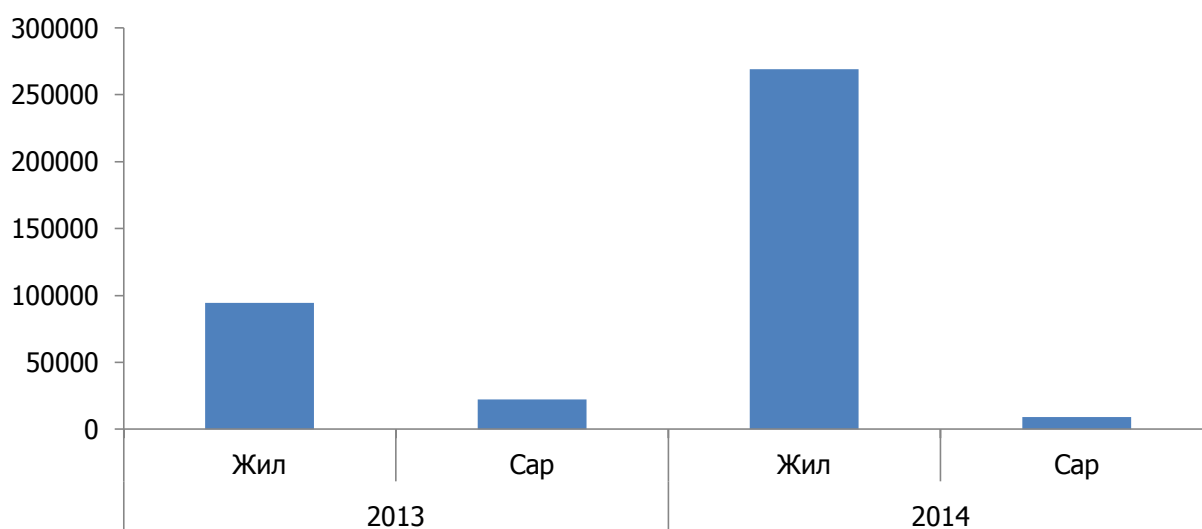


ЖЭ* - Жилийн эхнээс өссөн дүн

Аж үйлдвэрийн борлуулалтын 2014 оны эхний 11 сарын гүйцэтгэл

Салбараар	Аж үйлдвэрийн борлуулалт (мян.төг)					
	2013		2014		2014 2013	2014 2013
	ЖЭ	Сар	ЖЭ	Сар		
1	2	3	4	5	6	7
Нүүрс олборлолт	331593993.8	73609671.6	536176183.8	9685077.3	161.7	13.2
Төмрийн хүдэр олборлолт	0	0	93252.5	0	0	0
Салбарын дүн	331593993.8	73609671.6	536269436.3	9685077.3	161.7	13.2
Мах, загас, жимс, ногоо, өөх, тос боловсруулалт	0	0	1224771.1	83660	0	0
Сүү, сүүн бүтээгдэхүүн үйлдвэрлэл	94361.3	22238.3	269172.9	9219	285.3	41.5
Ундаа үйлдвэрлэл	250151.6	22318.2	357779.9	31709	143	142.1
Хүнсний бусад бүтээгдэхүүн үйлдвэрлэл	69059.4	6652	48962.2	5862.4	70.9	88.1
Дэд салбарын дүн	413572.3	51208.5	1900686.1	130450.4	459.6	254.7
Хувцас үйлдвэрлэл, үслэг арьс боловсруулалт	0	0	173808.9	13665	0	0
Төмөрлөг бус эрдэс бодисоор хийсэн эдлэл	0	0	759389.9	34600	0	0
Дэд салбарын дүн	0	0	933198.8	48265	0	0
Салбарын дүн	413572.3	51208.5	2833884.9	178715.4	685.2	349
Цахилгаан, хий, дулаан үйлдвэрлэл	1873328.2	300305.2	1814939.4	305540.6	96.9	101.7
Ус ариутгал, усан хангамж	779906.7	71958.7	709364.2	65537.8	91	91.1
Салбарын дүн	2653234.9	372263.9	2524303.6	371078.4	95.1	99.7
Нийт дүн	334660801	74033144	541627624.8	10234871.1	161.8	13.8

Сүү, сүүн бүтээгдэхүүн үйлдвэрлэл



ЖЭ* - Жилийн эхнээс өссөн дүн

Холбооны газрын 2014 оны 11-р сарын төлөвлөгөөний биелэлтийн мэдээ (мян.төг)

Үзүүлэлт	Хэмжих нэгж	Оны эхнээс		Тухайн сарынх		
		төлөвлөгөө	Гүйцэтгэл	төлөвлөгөө	Гүйцэтгэл	Хувь
Нийт орлого	мян.төг	279952.9	295552.9	31435.1	31500	100.2
Үүнээс: хүн амын	мян.төг	14238.1	13946.1	6500	6208	95.5
Ажиллагсдын тоо	тоо	23	22	23	22	95.7
Телефон цэг бүгд	тоо	1089	1089	1089	1089	100
Үүнээс: айл өрхийн	тоо	550	513	513	513	100



Байгаль орчин, цаг агаар

Даланзадгад сумын 2014 оны 11 дүгээр сарын агаарын дундаж температур -3.2°C байв. Энэ нь олон жилийн дундажтай харьцуулахад 2.4°C, өмнөх оны мөн үетэй харьцуулахад 0.1°C-аар дулаан байлаа. Сарын агаарын үнэмлэхүй их температур 11.5°C, үнэмлэхүй бага температур нь -20.6°C байсан байна. Харьцангуй чийгийн дундаж 35%, салхины дундаж хурд 3.6м/сек, үнэмлэхүй их хурд 21м/сек байсан ба 0.8 мм хур тундас орсон байна.

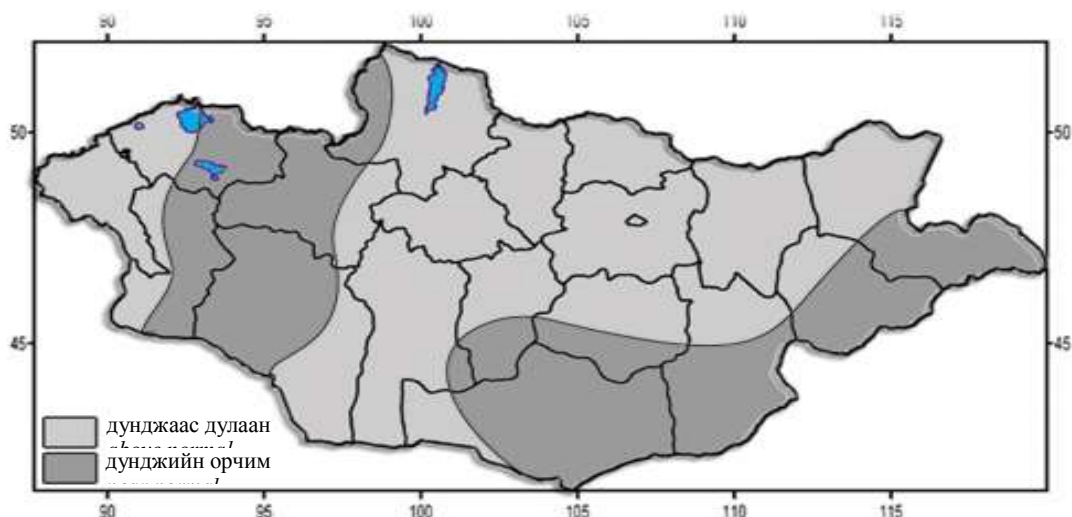
11 дүгээр сарын агаарын бохирдол мг/м³

Бодисын нэр	Стандарт хэмжээ	Хийсэн ажиглалтын тоо	Хамгийн их хэмжээ	Стандарт хэмжээнээс давсан тохиолдол	Агаарт байсан дундаж хэмжээ
Хүхэрлэг хий /SO ₂ /	0,0450	58	0.278	"	0.039
Азотын давхар исэл /NO ₂ /	0,085	58	0.116	3	0.043
Тоосжилт /PM ₁₀ /	0,100	10	2.680	10	0.397
Тоосжилт /PM _{2.5} /	0,050	10	0.971	10	0.146

Энэ сард агаар дахь Азотын давхар исэл /NO₂/-ийн агууламж нь агаарын чанарын стандарт дахь хүлцэх хэмжээнээс 3 удаа давж ажиглагдсан байна. Харин том ширхэгтэй тоосонцор /PM₁₀/, нарийн ширхэгтэй тоосонцор /PM_{2.5}/-ын хэмжээ тус тус 10 удаа агаарын чанарын стандарт дахь хүлцэх хэмжээнээс давж ажиглагдсан байна.

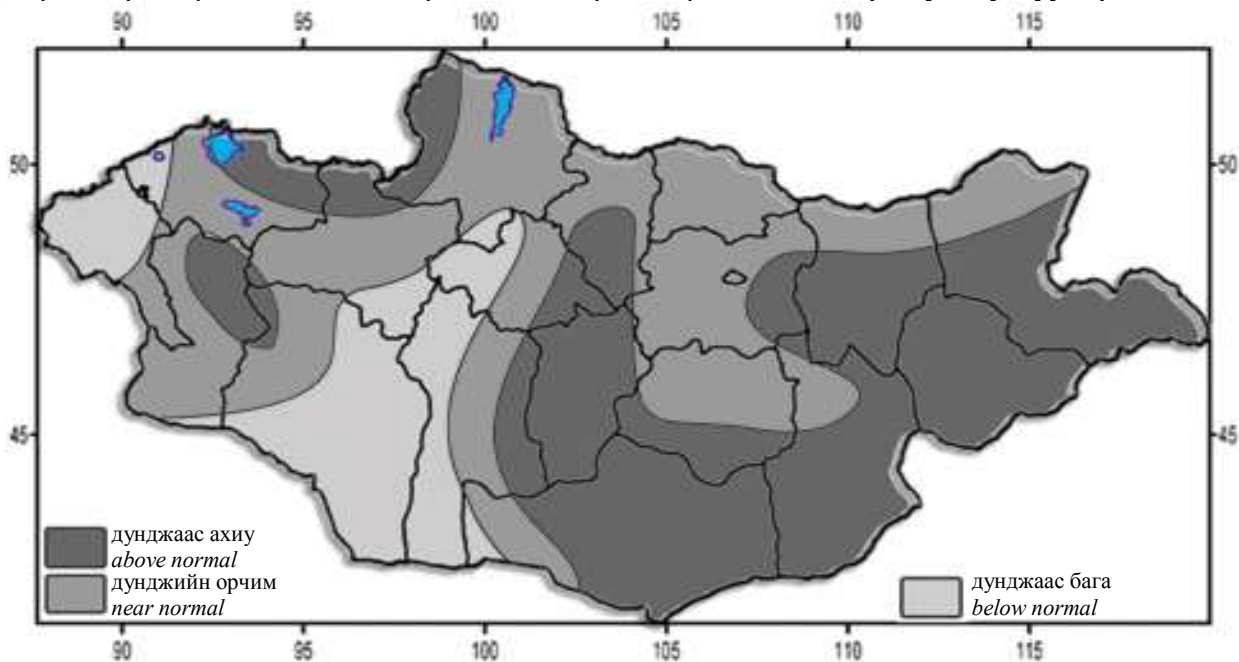
12 ДУГААР САРЫН ЦАГ АГААРЫН УРЬДЧИЛСАН МЭДЭЭ

Говийн нутаг. *The gobian region.* Энэ сарын агаарын температурын дундаж нь ихэнх нутгаар 12-17 градус хүйтэн байх ба Говь-Сүмбэрийн нутаг, Дундговь, Дорноговийн хойд хэсгээр олон жилийн дунджаас 0.5-1.0 градусаар дулаан, бусад нутгаар дунджийн орчим байх төлөвтэй (1 дүгээр зураг).



1 дүгээр зураг. 12 дугаар сарын агаарын температурын урьдчилсан мэдээ

Нэгдүгээр арав хоногийн эхэн ба сүүлчээр хүйтний эрч суларч нутгийн баруун хойд хэсгээр шөнөдөө 11-16 градус, өдөртөө 1-6 градус хүйтэн, бусад нутгаар шөнөдөө 8-13 градус, өдөртөө 3 градус хүйтнээс 2 градус дулаан байна. Мөн хоёрдугаар арав хоногийн дунд үеэр хүйтний эрч бага зэрэг суларч ихэнх нутгаар шөнөдөө 13-18 градус, өдөртөө 3-8 градус хүйтэн байна. Харин гуравдугаар арав хоногийн эхэн болон сүүлчээр хүйтний эрч чангарч Дундговийн баруун хэсгээр шөнөдөө 27-32 градус, өдөртөө 15-20 градус хүйтэн, бусад нутгаар шөнөдөө 20-25 градус, өдөртөө 9-14 градус хүйтэн байна. Бусад хугацаанд Дундговийн нутгаар шөнөдөө 20-25 градус, өдөртөө 10-15 градус хүйтэн, бусад нутгаар шөнөдөө 15-20 градус, өдөртөө 5-10 градус хүйтэн байна. Энэ сард Дундговийн хойд, Дорноговийн баруун хойд, Өмнөговийн баруун хэсгээр олон жилийн дунджийн орчим, бусад нутгаар олон жилийн дунджаас ахиу цас орох төлөвтэй(**2 дугаар зураг**).



2 дугаар зураг. 12 дугаар сард орох хур тунадасны урьдчилсан мэдээ
Precipitation forecast, December

Нэг ба хоёр, гуравдугаар арав хоногийн эхээр нутгийн хойд хэсгээр, нэгдүгээр арав хоногийн сүүлчээр зарим газраар бага зэргийн цас орно. Гуравдугаар арав хоногийн дунд үеэр ихэнх нутгаар цас орох төлөвтэй.

Салхи нэг ба гуравдугаар арав хоногийн эхэн болон дунд үеэр ихэнх нутгаар 12-14 м/с, нэгдүгээр арав хоногийн сүүлч, хоёрдугаар арав хоногийн эхэн ба сүүлч, гуравдугаар арав хоногийн дунд үеэр зарим газраар 16-18 м/с, Арц Богдын өвөр хоолойгоор зарим үед 24 м/с хүртэл ширүүсч шороон ба цасан шуурга шуурах төлөвтэй.

Тэмдэглэл

**Материалыг
эмхэтгэсэн**

Ө.Мөнхжаргал
У.Хоролмаа
Ө.Номинчулуу
Д.Хадбаатар

Эхийг бэлтгэсэн

Ө.Мөнхжаргал

Хянасан:
С.Бямбабаатар

***Үнэн зөв бүртгэл мэдээлэл
Үеийн үед түүх болж үлдэнэ
Үнэнд тулгуурласан бодлого
Үйлсийн тэнгэрт нар болж мандана***

Харилцах утас: 70533061, 70533439

Е-mail хаяг umnugovi@nso.com
<http://umnugovi.nso.mn/>

2014 оны 12 сарын 09