



АЙМГИЙН АЖИЛЛАХ ХҮЧ, ХӨДӨЛМӨР ЭРХЛЭЛТИЙН 2015 ОНЫ ТАНИЛЦУУЛГА

Агуулга

НЭГ. ӨМНӨХ ҮГ	2
ХОЁР. ОЙЛГОЛТ, ТОДОРХОЙЛОЛТ	3
ГУРАВ. ТАНИЛЦУУЛГАНЫ ХЭСЭГ	
4.1 ХӨДӨЛМӨР ЭРХЛЭЛТ	6
4.2 ЭДИЙН ЗАСГИЙН ИДЭВХТЭЙ ХҮН АМ	11
4.3 АЖИЛЛАГЧИД	13
4.4 АЖИЛГҮЙЧҮҮД	16
4.5 АЖИЛГҮЙДЛИЙН ТҮВШИН	18
4.6 ААНБ-ЫН АЖИЛЛАГЧДЫН САРЫН ДУНДАЖ ЦАЛИН	19
ДҮГНЭЛТ	21
АШИГЛАСАН МАТЕРИАЛ	23

ӨМНӨХ ҮГ

Аливаа орны эдийн засгийн чадамжийг хүний хүчин зүйл, материаллаг хүчин зүйл гэсэн хоёр төрөлд хуваадаг. Хүний хүчин зүйлийг “хөдөлмөрийн чадамж”, “удирдах ур ухааны түвшин”, материаллаг хүчин зүйлийг “капитал”, “газар” гэж ангилах бөгөөд шийдвэрлэх ач холбогдолтой нь хүний хүчин зүйл юм.

Улс орны тухайн нөхцөл дэх эд баялгийн үйлдвэрлэл, бүх төрлийн үйлчилгээний хэмжээг хамгийн өндөр түвшинд байлган хүмүүсийн хэрэгцээг хангаж, хөгжил дэвшилд хүргэж чадах хөдөлмөрийн нөөцийн нийлмэл ур чадварыг хөдөлмөрийн чадамж гэж эдийн засгийн онолд тодорхойлдог. Үүнээс үзэхэд хөдөлмөрийн нөөцийг зөвхөн тоо хэмжээ, бүтцийн талаас нь төдийгүй, түүний чанар, ашиглалтын үр ашгийг тодорхойлж шинжлэх явдал статистикийн гол зорилтын нэг юм.

Энэ зорилтын хүрээнд хөдөлмөрийн нөөц, эдийн засгийн идэвхтэй хүн ам, ажил эрхлэлт, ажилгүйчүүд, хөдөлмөрийн зах зээлийн үзүүлэлтийг чухалчлан авч үзлээ.

Төвлөрсөн төлөвлөгөөт эдийн засгаас зах зээлийн эдийн засагт шилжиж эхэлснээр тус аймгийн эдийн засагт бүтцийн өөрчлөлт, аж ахуй нэгжүүдийн өөрчлөн байгуулалт явагдаж улмаар ажил орлогогүй иргэдийн тоо нэмэгдэх болсон ба тэднийг шинэ ажил үйлчилгээнд зуучлах, мэргэжил олгох зэрэг асуудал чухлаар тавигдсан юм.

Судалгааны ажлын зорилго: Хөдөлмөр эрхлэлтийн талаарх аймгийн мэдээ, мэдээлэл, статистик тоо баримтуудыг ашиглаж, өнөөгийн хөдөлмөр эрхлэлтийн байдал ямар түвшинд байгааг судлахыг энэхүү танилцуулгаар харуулахыг зорилоо.

ХОЁР. ОЙЛГОЛТ ТОДОРХОЙЛОЛТУУД

Монгол Улсын Статистикийн тухай хуулинд 2004 онд оруулсан нэмэлт өөрчлөлт ёсоор 2006 оноос эхлэн жил бүр АХС-ны үр дүнг нэгтгэн улирлын давтамжтайгаар тархааж байна.

Ажиллах хүчний судалгаанд сонгогдсон өрхөөс мэдээллийг сар бүр цуглуулж, улирлаар нэгтгэж, үр дүнг гаргадаг.

Улсын хэмжээнд хүн амын хөдөлмөр эрхлэлт, ажиллах хүчний мэдээ, тайлан гаргах, судалгаа явуулахад ҮСХ-ны дарга, Нийгмийн хамгаалал, хөдөлмөрийн сайд/хуучнаар/-ын 2009 оны 01/68/94 тоот хамтарсан тушаалаар батлагдсан “Хөдөлмөр эрхлэлт, ажиллах хүчний статистикийн үзүүлэлтийг тооцох аргачлал”-ыг мөрдөж байна.

Эдийн засгийн үйл ажиллагаанд зах зээлд болон хувийн хэрэглээнд зориулж үйлдвэрлэсэн бараа, үйлчилгээг хамруулна. Үндэсний тооцооны системийн хүрээнд бараа, үйлчилгээг худалдах, солилцох, өөрийн аж ахуйд хэрэглэх зорилгоор боловсруулсан түүхий эд материал, зах зээлд нийлүүлж байгаа бүхий л бүтээгдэхүүн, үйлчилгээ, зах зээлд худалдах, өөртөө хэрэглэх зорилгоор өрхөд үйлдвэрлэж байгаа бараа, үйлчилгээг хамруулна.

Эдийн засгийн бус үйл ажиллагаанд хүүхэд, өндөр настан асрах, гэр цэвэрлэх, хоол үнд бэлтгэх зэрэг цалин хөлс, орлого олохгүй үйл ажиллагааг хамруулна.

Эдийн засгийн идэвхтэй хүн ам (ажиллах хүч)-д Үндэсний тооцооны системийн хүрээнд, тухайн цаг хугацаанд бүтээгдэхүүн үйлдвэрлэх, үйлчилгээ үзүүлэхэд ажиллах хүчээ нийлүүлж байгаа ажиллагч, нийлүүлэхэд бэлэн байгаа ажилгүй иргэдийг хамруулна. Эдийн засгийн идэвхтэй хүн амыг эдийн засгийн байнгын идэвхтэй хүн ам, эдийн засгийн тухайн үеийн идэвхтэй хүн ам гэж хоёр ангилна. Статистикийн эмхэтгэлд мэдээллийг эдийн засгийн тухайн үеийн идэвхтэй хүн амаар гаргасан болно.

Эдийн засгийн идэвхгүй хүн амд эдийн засгийн идэвхтэй хүн амд хамаарагдахгүй хөдөлмөрийн насны нийт хүн ам болон хөдөлмөрийн насанд хүрээгүй хүн ам, хөдөлмөрийн наснаас дээш насны хүн амыг хамруулна. Эдийн засгийн идэвхгүй хүн амд хөдөлмөрийн нөхцөл, онцлогоос шалтгаалан тэтгэврийн наснаас өмнө тэтгэвэр, тэтгэмж тогтоолгосон хүн ам, хөдөлмөрийн чадвараа 6 сараас дээш хугацаагаар түр болон бүрэн алдсан иргэн, хөдөлмөрийн насны өдрөөр суралцагч, хүндэтгэх ба хүндэтгэх бус шалтгаанаар хөдөлмөр эрхлээгүй болон хөдөлмөрийн насанд хүрээгүй хүн амыг хамруулна. Эдийн засгийн идэвхгүй хүн амыг эдийн засгийн байнгын идэвхгүй хүн ам, эдийн засгийн тухайн үеийн идэвхгүй хүн ам гэж хоёр ангилна.

Ажиллагч гэж цалин хөлс, орлого олох зорилгоор эдийн засгийн үйл ажиллагаанд оролцож, хөдөлмөр эрхлэлтийн аль нэг статуст хамрагдаж буй иргэнийг ойлгоно. Цалин хөлс, орлого олох зорилгоор эдийн засгийн үйл ажиллагаанд сүүлийн 7 хоногт нэгээс дээш цагаар оролцсон бол ажиллагч гэж үзнэ.

Ажилгүй иргэн гэж тухайн хугацаанд ажилгүй байсан, ажил хийхэд бэлэн, ажил идэвхтэй хайж байгаа хөдөлмөрийн насны, хөдөлмөрийн чадвартай иргэнийг хэлнэ.

Бүртгэлтэй ажилгүй иргэд Монгол Улсын хуулиар зөвшөөрөгдсөн хөдөлмөрлөх насны, хөдөлмөр эрхлэх чадвартай, цалин хөлстэй ажил болон хувиараа хөдөлмөр эрхэлдэггүй, тухайн үед ажиллахад бэлэн, цалин хөлстэй ажил идэвхтэй хайж байгаа хөдөлмөр эрхлэлтийн хэлтэс болон хөдөлмөрийн биржид бүртгүүлсэн иргэдийг бүртгэлтэй ажилгүй иргэдэд хамруулав.

Ажил хайгч гэж ажилгүй эсхүл ажилтай боловч ажлын нөхцлөө сайжруулах, нэмэлт орлого олох зорилгоор ажил хайж байгаа иргэнийг хэлнэ.

Төрийн албан хаагч гэж төрийн албан тушаалыг эрхэлж, бүрэн эрхээ хэрэгжүүлсний төлөө төрөөс цалин хөлс авч, ажиллах нөхцөл, баталгаагаар хангагдан ажиллаж байгаа этгээдийг хэлнэ.

Ажиллах хүчний оролцооны түвшин: Эдийн засгийн идэвхтэй хүн амын тоог хөдөлмөрийн насны хүн амын тоонд харьцуулж тооцно.

$$\text{Ажиллах хүчний оролцооны түвшин} = \frac{\text{Эдийн засгийн идэвхтэй хүн амын тоо}}{\text{Хөдөлмөрийн насны хүн амын тоо}} * 100$$

Хөдөлмөр эрхлэлтийн түвшин: Ажиллагчдын тоог хөдөлмөрийн насны хүн амын тоонд харьцуулна.

$$\text{Хөдөлмөр эрхлэлтийн түвшин} = \frac{\text{Ажиллагчдын тоо}}{\text{Хөдөлмөрийн насны хүн амын тоо}} * 100$$

Ажилгүйдлийн түвшин: Ажилгүй иргэдийн тоог эдийн засгийн идэвхтэй хүн амын тоонд харьцуулна.

$$\text{Ажилгүйдлийн түвшин} = \frac{\text{Ажилгүй иргэдийн тоо}}{\text{Эдийн засгийн идэвхтэй хүн амын тоо}} * 100$$

ДУНДАЖ ЦАЛИН ХӨЛС

Дундаж цалин -Тайлант хугацаанд ажиллагчдад олгосон нийт цалин хөлс болон тайлант хугацаанд цалин хөлс олгогдсон ажиллагчдын тооны харьцаа байна. Цалин хөлс нь үндсэн цалин, нэмэгдэл хөлс, нэмэгдэл, шагнал урамшуулал, ажиллаагүй цагийн олговор болон бусад олговроос бүрдэнэ.

$$\text{Дундаж цалин} = \frac{\text{Ажиллагчдын цалин хөлс}}{\text{Ажиллагчдын тоо}}$$

Нэрлэсэн цалин - Хэрэглээний үнийн индексээр засварлагдаагүй, худалдан авах чадварын өөрчлөлтийг илэрхийлдэггүй бөгөөд татвар, суутгал хассан цалин, хөлс байна.

Нэрлэсэн цалингийн индекс - Тайлант хугацааны болон суурь хугацаа (жил, улирал)-ны нэрлэсэн дундаж цалингийн хувиар (процентоор) илэрхийлэгдсэн харьцаа байна.

$$\text{Нэрлэсэн цалингийн индекс} = \frac{\text{Тайлант оны нэрлэсэн дундаж цалин}}{\text{Суурь оны нэрлэсэн дундаж цалин}} * 100$$

Бодит цалин нь нэрлэсэн цалингийн хэрэглээний үнийн индексээр засварлагдсан, худалдан авах чадварын өөрчлөлтийг илэрхийлсэн үзүүлэлт юм.

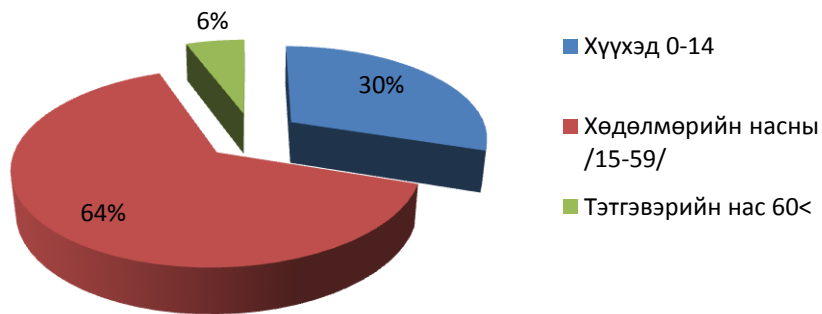
Бодит цалингийн индекс - Нэрлэсэн цалингийн индекс, тайлант оны хэрэглээний үнийн индексийн хувиар илэрхийлэгдсэн харьцаа байна.

$$\text{Бодит цалингийн индекс} = \frac{\text{Нэрлэсэн цалингийн индекс}}{\text{Хэрэглээний үнийн индекс}} * 100$$

4.1 Хөдөлмөр эрхлэлт



Зураг-1. Нийт хүн амд хөдөлмөрийн насны хүн амын эзлэх хувь



Зураг-1-ээс харахад манай аймгийн нийт хүн амын 64.0 хувь нь хөдөлмөрийн насны хүн ам эзэлж байна. Энэ нь манай аймгийн хувьд ажил хөдөлмөр хийх, баялаг бүтээх их нөөц байгааг харуулж байна.

ХҮН АМЫН ТОО, /2015 оны байдлаар сумаар, хүйсээр, насны ангилалаар/

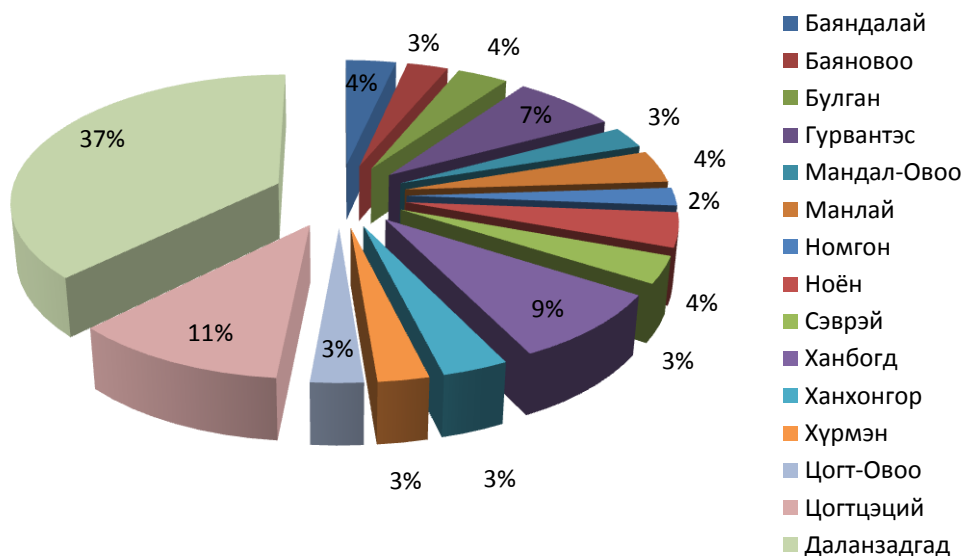
Хүснэгт-1.

	Хүн ам		Хүүхэд 0-14 нас		Хөдөлмөрийн нас 15-59		Тэтгэвэрийн нас 60<	
	Бүгд	эмэгтэй	Бүгд	эмэгтэй	Бүгд	эмэгтэй	Бүгд	эмэгтэй
Бүгд	61540	30520	18471	8821	39555	19600	3514	2098
Баяндалай	2090	1023	561	274	1380	661	149	88
Баяновоо	1716	857	475	244	1131	539	110	74
Булган	2092	1008	526	249	1403	664	163	95
Гурвантэс	4617	2302	1465	733	2897	1414	255	155
Мандал-Овоо	1615	760	445	210	1066	492	104	58
Манлай	2481	1229	721	341	1608	798	152	90
Номгон	1336	613	368	158	891	411	77	44
Ноён	2557	1201	672	324	1712	778	173	99
Сэврэй	2026	1005	550	266	1346	665	130	74
Ханбогд	5344	2604	1719	835	3447	1657	178	111
Ханхонгор	2047	978	521	260	1352	615	174	103
Хүрмэн	1597	789	442	220	1047	500	108	69
Цогт-Овоо	1694	841	522	244	1077	534	95	63
Цогтцэций	7030	3314	2412	1111	4409	2082	209	121
Даланзадгад	23298	11996	7072	3352	14789	7790	1437	854

Хөдөлмөрийн насны хүн амыг хүйсээр нь авч үзвэл 2015 онд 49.6 хувь буюу 19600 нь эмэгтэй, 50.4 хувь буюу 19955 нь эрэгтэй хүн ам эзэлж байна. Өмнөговь аймгийн нийт хүн амын 30.0 хувь нь 0-14 насны хүүхдүүд, 64.0 хувь нь хөдөлмөрийн насны залуучууд, 6.0 хувь нь тэтгэврийн буюу 60 дээш насны хүмүүс эзэлж байна.

Хөдөлмөрийн насны хүн ам, сумдаар

Зураг-2.



Хөдөлмөрийн насны хүн ам байршлын хувьд 64.0 хувь нь Даланзадгад, Гурвантэс, Ханбогд, Цогтцэций сумдад буюу аймгийн төв болон уул уурхайн салбар зонхилсон сумдад, 36.0 хувь нь бусад сумдад байна.

Хөдөлмөр эрхлэлт, ажиллах хүчний үзүүлэлт

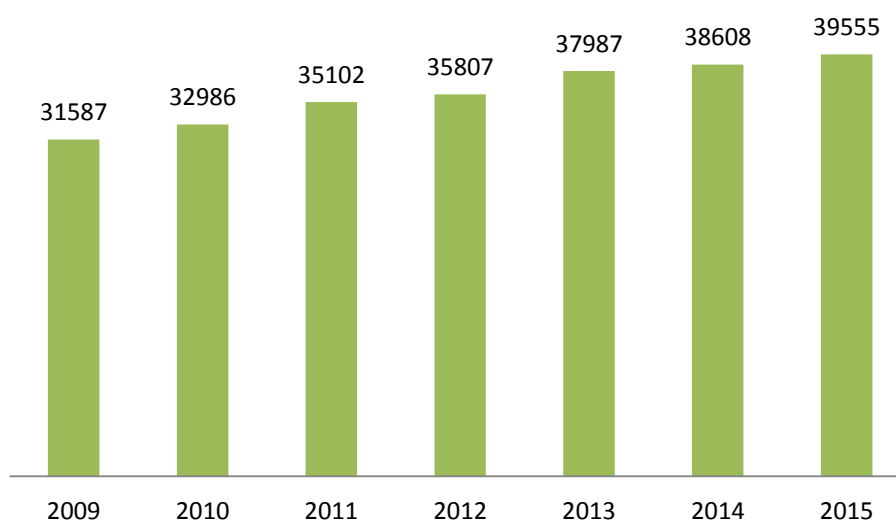
Хүснэгт -2

	2009	2010	2011	2012	2013	2014	2015
Хөдөлмөрийн насны хүн ам	31587	32986	35102	35807	37987	38608	39555
Эдийн засгийн идэвхтэй хүн ам	21427	22718	23778	26855	25468	30315	29046
Үүнээс: ажиллагчид	20943	21739	22311	24367	24219	26904	25613
Ажилгүй иргэд	484	979	1467**	2488**	1249	3411	3433
Ажиллах хүчний оролцооны түвшин	67.8	68.8	67.7	75	67	71.4	69.7
Ажил эрхлэлтийн түвшин	66.3	61.8	93.8*	90.7*	95.1	63.4	61.5
Ажилгүйдлийн түвшин	12.8	15.4	15.3*	6.5*	4.9	11.3	11.8

Тайлбар:(* Шинэчлэгдэн батлагдсан аргаар тооцож гаргав)

Өмнөговь аймгийн хөдөлмөрийн насны хүн ам,оны эцсээр

Зураг-2.



Энэхүү зургаас харахад Өмнөговь аймгийн хүн амын хөдөлмөрийн насны хүн ам 2009-2015 он хүртэл тасралтгүй өссөн үзүүлэлттэй харагдаж байна. 2015 оныг өмнөх

онуудтай харьцуулахад 2013 оныхоос 4.1 хувиар, 2014 оныхоос 2.5 хувиар тус тус өссөн үзүүлэлттэй байна.

**Өмнөговь аймгийн хөдөлмөрийн насны хүн ам
(насны бүлгээр)**

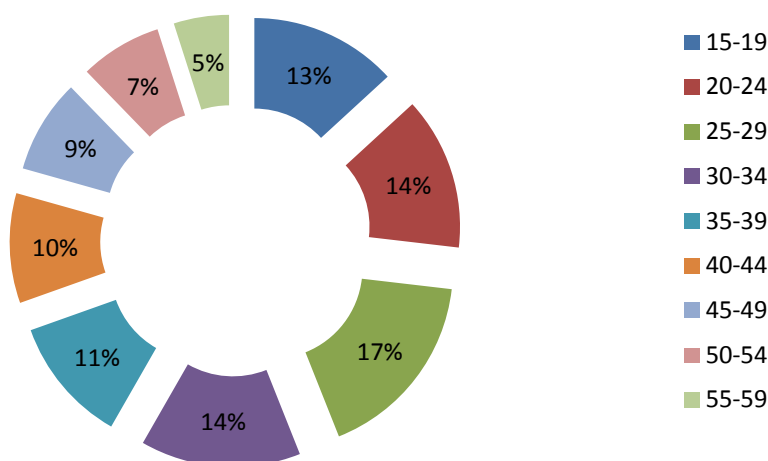
Хүснэгт-3.

Насны бүлэг	Хөдөлмөрийн насны хүн ам	Үүнээс эмэгтэй	Үүнээс эрэгтэй	Эзлэх хувь /эмэгтэй/ %	Эзлэх хувь /эрэгтэй/ %
15-19	5214	2550	2664	48.9	51.1
20-24	5406	2642	2764	48.9	51.1
25-29	6771	3227	3544	47.7	52.3
30-34	5664	2807	2857	49.6	50.4
35-39	4459	2213	2246	49.6	50.4
40-44	3876	1920	1956	49.5	50.5
45-49	3318	1718	1600	51.8	48.2
50-54	2894	1507	1387	52.1	47.9
55-59	1953	1016	937	52.0	48.0
Нийт	39555	19600	19955	49.6	50.4

Дээрх (хүснэгт 3)-аас харахад хөдөлмөрийн насны хүн амын дотор 20-39 насны хүн ам дийлэнх хувийг эзэлж байгааг нь ид залуу хийж бүтээх чадвартай хүн ам их байгааг харуулж байна. Хөдөлмөрийн насны хүн амын хүйсийн харьцаа хол зөрүүгүй хэвийн байна.

**2015 оны хөдөлмөрийн насны хүн ам,
насны ангиллаар**

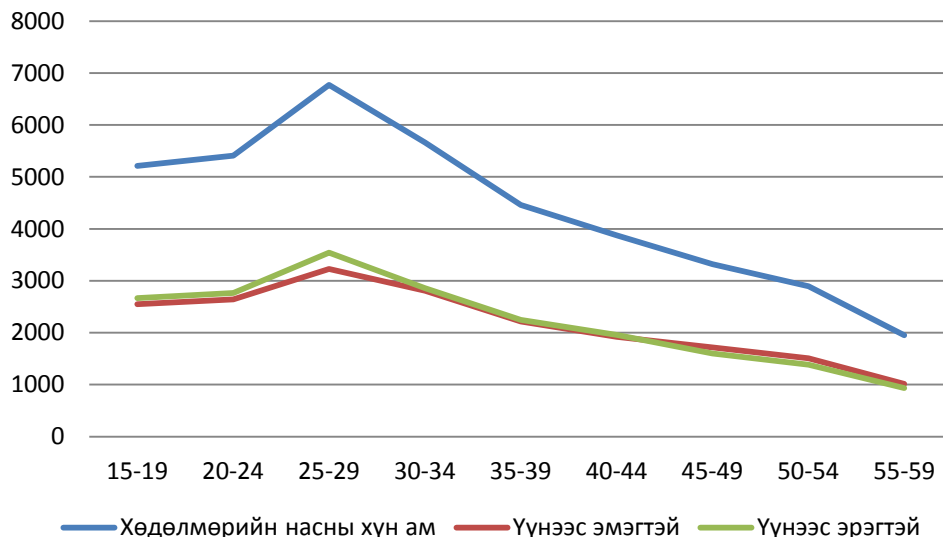
Зураг-3.



Хөдөлмөрийн насны хүн амыг насны бүлгээр нь авч үзвэл 20-29 насны залуучууд дийлэнхи хувийг буюу 31.0 хувийг эзэлж байна. Мөн 15-19 насны хүмүүс 13.0 хувийг, 30-34 насны хүмүүс 14.0 хувийг, 35-39 насны хүмүүс 11.0 хувийг эзэлж байгааг харж болох юм.

Хөдөлмөрийн насны хүн ам /хүйсийн харьцаагаар/

Зураг-4



Манай аймгийн ажиллагчдын дийлэнх хувийг мөн 25-29 насны залуучууд эзэлж байгаа нь хөдөлмөр эрхлэлтэнд залуучуудын хувь нэмэр нэлээд их байгааг илтгэж байна.

Хөдөлмөрийн насны хүн ам, ажиллагчдын өөрчлөлт, хүйсийн харьцаа

Хүснэгт-4.

	2013	2014	2015	Өөрчлөлт 2015/2014	
				хувь	тоо
Хөдөлмөрийн насны хүн ам	37987	38608	39555	102.5	947
Хөдөлмөрийн насны эмэгтэй хүн ам	18959	19154	19600	102.3	446
Хөдөлмөрийн насны хүн амд эмэгтэйчүүдийн эзлэх хувь	49.9	49.6	49.6	99.9	-0.1
Хөдөлмөрийн насны ажиллагчид	24219	26904	25613	95.2	-1291
Үүнээс эмэгтэй ажиллагчид	11540	12854	12250	95.3	-604
Эмэгтэй ажиллагчидын эзлэх хувь	47.6	47.8	47.8	100.1	0.0

Эдийн засгийн идэвхитэй хүн амд нийт ажиллагч болон бүртгэлтэй ажилгүйчүүдийг хамруулж ойлгож болно. Тус аймгийн хөдөлмөрийн насны хүн ам 39555 байгаагийн 25613 буюу 64.8 хувийг ажиллагчид эзэлж байна. Хөдөлмөрийн насны хүн ам, ажиллагчдын тоо 2013-2014 онуудтай харьцуулахад өссөн үзүүлэлттэй байна.

4.2 Эдийн засгийн идэвхтэй хүн ам, /улс, бүсээр, 2015 он/

Хүснэгт-5

Бүс	2011	2012	2013	2014	2015
	/ мян.хүн /				
Улсын дүн	1125	1151	1198	1207	1244
Баруун бүс	188.2	196.9	179.7	178.2	183.6
Хангайн бүс	253.4	273.7	276.4	260.9	261.3
Төвийн бүс	214.1	197.4	206.1	202.9	208.2
Зүүн бүс	86.2	89.8	88.8	88.5	96.7
Улаанбаатар	382.8	393.3	447.3	476.1	494.1

Эдийн засгийн идэвхтэй хүн ам 2014 онд 1206.6 мянга байгаа нь өмнөх оны мөн үеэс 0.7 хувиар буюу 8.3 мянган хүнээр өсчээ. Эдийн засгийн идэвхтэй хүн амыг бүсийн түвшингээр харахад баруун бүс 14.8 хувь, хангайн бүс 21.6 хувь, төвийн бүс 16.8 хувь, зүүн бүс 7.3 хувийг тус тус эзэлж байхад харин Улаанбаатар хотын эдийн засгийн идэвхтэй хүн ам 39.5 хувь буюу дийлэнх хувийг эзэлжээ.

Эдийн засгийн идэвхтэй хүн ам, төвийн бүсийн аймгуудаар оны эцсээр

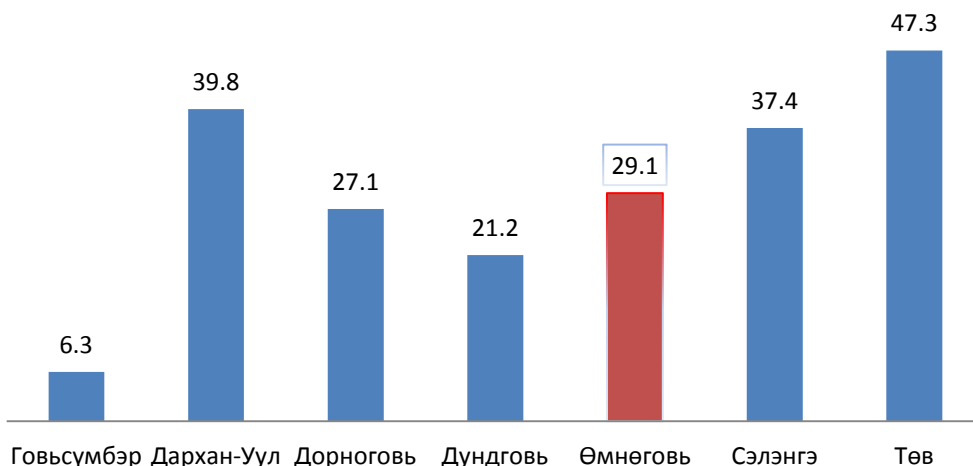
Хүснэгт-6.

Аймаг	2011	2012	2013	2014	2015
	/ мян.хүн /				
Төвийн бүс	214.1	197.4	206.1	202.9	208.2
Говьсүмбэр	5.6	3.4	5.6	5.1	6.3
Дархан-Уул	40.2	37.5	37	36.8	39.8
Дорноговь	21.4	23.6	28.5	28.7	27.1
Дундговь	24.4	23.4	21.6	22.1	21.2
Өмнөговь	28.9	21.5	25.5	30.3	29.1
Сэлэнгэ	45.7	41.1	42.8	35.9	37.4
Төв	47.9	46.9	45.1	44.0	47.3

Төвийн бүсийн эдийн засгийн идэвхтэй хүн ам 2015 онд 208.2 мянган хүн байгаа нь 2014 оныхоос 5.3 мянган хүнээр өссөн боловч 2011, 2013 оныхтой харьцуулахад буурсан үзүүлэлтийг дээрх (хүснэгт 6)-аас харж болох юм.

Эдийн засгийн идэвхтэй хүн ам, төвийн бүсийн аймгаар, 2015 оны жилийн эцсийн байдлаар мян.хүн

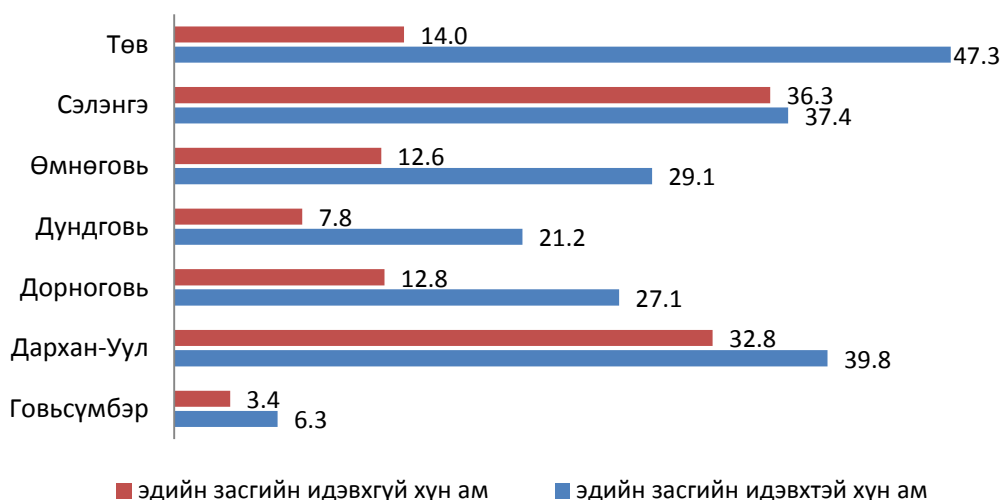
Зураг-5.



Дээрх графикаас үзвэл эдийн засгийн идэвхтэй хүн амын тоогоор Төв аймаг (47.3 мян.хүн), Дархан-Уул аймаг (39.8 мян.хүн), Сэлэнгэ аймаг (37.4 мян.хүн), Өмнөговь аймаг (29.1 мян.хүн) байгаа нь өндөр үзүүлэлттэй бөгөөд хамгийн бага эдийн засгийн идэвхтэй хүн амтай Говь сүмбэр аймаг(6.3 мян.хүн)харагдаж байна.

Төвийн бүсийн аймгуудын эдийн засгийн идэвхтэй, идэвхгүй хүн ам, 2015 оны эцсээр / мян. хүн /

График-6.



Харин төвийн бүсийн аймгуудаар эдийн засгийн идэвхгүй хүн амыг харьцуулахад хамгийн өндөр үзүүлэлттэй Сэлэнгэ аймаг (36.3 мян.хүн) байхад хамгийн бага нь Говь сүмбэр аймаг (3.4мян.хүн) байна.Өмнөговь аймгийн хувьд эдийн засгийн идэвхгүй хүн ам (12.6 мян.хүн) байна.

4.3 АЖИЛЛАГЧИД,төвийн бүсийн аймгуудын

ажиллагчид, оны эцсээр

Хүснэгт-7.

Бүс	2011	2012	2013	2014	2015
	/ мян.хүн /				
Улсын дүн	1038	1056	1104	1111	1151.2
Төвийн бүс	199.5	182.2	190.2	184.2	189.6
Говьсүмбэр	5.3	3.2	5.2	4.8	5.3
Дархан-Уул	36.8	32.1	34	33.3	34.6
Дорноговь	20.2	22.7	26.3	24.8	23.3
Дундговь	22.3	21.4	20.2	21	20.1
Өмнөговь	24.5	20.0	24.2	26.9	25.6
Сэлэнгэ	45.1	38.6	39	32.2	35.6
Төв	45.3	44.2	41.3	41.2	45.1

Улсын хэмжээнд 2015 оны жилийн эцсээр ажиллагчдын тоо 1151.2 мянган хүн байгаа нь өмнөх оныхоос 3.6 хувиар буюу 40.2 мянган хүнээр өсчээ.Төвийн бүсийн хувьд өмнөх оноос 5.4 мянган хүнээр өссөн үзүүлэлтэй байна.Өмнөговь аймгийн хувьд 2015 оны ажиллагчдын тоо 25.6 мянга байгаа нь 2012-2014 онуудад тогтмол өссөн үзүүлэлттэй байгаа бөгөөд 2014 оныхоос ажиллагчдын тоо 4.8 хувиар буюу 1.3 мянган хүнээр буурсан нь уул уурхайн салбарын үйл ажиллагаа түр саарсантай холбоотойгоор тус салбарт ажиллагсдын тоо буурсантай холбоотойгоос гадна эдийн засгийн байдлаас шалтгаалж аж үйлдвэрийн салбарын ажиллагчдын тоо буурсантай холбон тайлбарлаж болох юм.

Ажиллагчид нас, хүйс, байршлаар /2015/

Хүснэгт-8.

	Бүгд			Хот			Хөдөө		
	Эрэгтэй	Эмэгтэй	Бүгд	Эрэгтэй	Эмэгтэй	Бүгд	Эрэгтэй	Эмэгтэй	
Бүгд	25613	13363	12250	8323	4041	4282	17290	9322	7968
15 - 19	367	274	92	137	44	92	230	230	
20 - 24	1651	976	674	594	319	275	1056	657	399
25 - 29	3433	1927	1506	1098	593	505	2334	1334	1000
30 - 34	4173	2218	1955	1362	815	548	2810	1403	1407
35 - 39	4150	2245	1905	1486	584	902	2664	1661	1003
40 - 44	4037	1995	2041	1138	546	592	2899	1449	1449
45 - 49	3641	1378	2264	1412	498	914	2229	880	1350
50 - 54	2025	987	1038	682	321	361	1343	666	677

55 - 59	1400	1034	367	324	277	46	1077	757	320
60 - 64	266	94	172	90	44	46	176	50	126
65 - 69	285	145	140				285	145	140
70 +	187	90	97				187	90	97

Ажиллагчдыг байршлаар авч үзэхэд хөдөөд буюу сумдад нийт ажиллагчдын 67.5 хувийг эзэлж байгаа бөгөөд 30-39 насны залуучууд ХАА,уул уурхайн салбар зонхилсон сумдад илүү байгааг харуулж байна.Нийт ажиллагчдын 52.2 хувь нь эрэгтэйчүүд байна.

Ажиллагчид, хүйс, эдийн засгийн салбар, байршлаар

Хүснэгт-9

Бүгд	Хот			Хөдөө					
	Бүгд 25613	Эр 13363	Эм 12250	Бүгд 8323	Эр 4041	Эм 4282	Бүгд 17290	Эр 9322	Эм 7968
ХАА, ойн аж ахуйн, загас барилт, ан агнуур	8781	5102	3679	537	359	179	8243	4743	3500
Уул уурхай, олборлолт	2658	1918	740	546	455	90	2113	1463	650
Боловсруулах үйлдвэрлэл	647	420	228	409	227	182	238	192	46
Цахилгаан, хий, уур, агааржуулалт	418	369	49	227	227	0	191	142	49
Усан хангамж, бохир ус зайлуулах систем, хог, хаягдлын менежмент б	46	46	0	46	46	0	0	0	0
Барилга	727	407	320	683	362	320	45	45	0
Бөөний болон жижиглэн худалдаа, машин мотоциклийн засвар үйлчилг	4456	1858	2598	2054	681	1373	2402	1177	1225
Тээвэр ба агуулахын үйл ажиллагаа	635	544	91	497	406	91	138	138	0
Зочид буудал, байр сууц болон нийтийн хоолны үйлчилгээ	788	309	479	230	47	183	558	262	296
Мэдээлэл, холбоо	183	137	45	183	137	45	0	0	0
Санхүүгийн болон даатгалын үйл ажиллагаа	637	313	324	321	137	183	316	175	141
Мэргэжлийн шинжлэх ухаан болон техникийн үйл ажиллагаа	134	134	0	134	134	0	0	0	0
Удирдлагын болон дэмжлэг үзүүлэх үйл ажиллагаа	95	46	48	46	46	0	48	0	48
Төрийн удирдлага ба батлан хамгаалах үйл ажиллагаа, албан журмын	1839	904	935	638	275	363	1201	630	572
Боловсрол	2490	599	1891	1137	412	726	1353	187	1166
Хүний эрүүл мэнд ба нийгмийн халамжийн үйл ажиллагаа	598	90	508	362	44	318	236	46	190
Урлаг, үзвэр, тоглоом наадам	349	127	222	181	44	137	168	83	85
Үйлчилгээний бусад үйл ажиллагаа	133	41	92	92	0	92	41	41	0

Тус аймгийн нийт ажиллагчдыг эдийн засгийн салбараар авч үзвэл дийлэнх хувийг буюу 34.3 хувийг ХАА-н салбарт, 17.4 хувийг бөөний болон жижиглэн худалдаа үйлчилгээний салбарт, 10.5 хувийг уул уурхайн салбарт, боловсролын салбарт 9.7 хувийг, төрийн удирдлага батлан хамгаалахын салбарт 7.2 хувь, 5.4 хувийг боловсруулах аж үйлдвэр, барилгын салбарт ажиллаж байгаа ажиллагчид эзэлж байгаа бөгөөд 15.5 хувийг бусад салбарын ажиллагчид эзэлж байна.

Ажиллагчид, хүйс, ажил мэргэжлийн ангиллаар, байршлаар

Хүснэгт-10.

	Бүгд	Эр	Эм	Хот			Хөдөө		
				Бүгд	Эр	Эм	Бүгд	Эр	Эм
Бүгд	25613	13363	12250	8323	4041	4282	17290	9322	7968
Менежер	1448	734	714	273	137	136	1175	597	578
Мэргэжилтэн	3069	1271	1798	1915	911	1004	1154	360	794
Техникч болон туслах/ дэд мэргэжилтэн	725	183	541	410	91	318	315	92	223
Контор, үйлчилгээний ажилтан	771	231	540	365	46	320	406	185	221
Худалдаа, үйлчилгээний ажилтан	4441	1363	3077	2047	545	1502	2394	819	1575
Хөдөө аж ахуй, ой, загас агнуурын мэргэшсэн ажилтан	8734	5056	3679	491	313	179	8243	4743	3500
Үйлдвэрлэл, барилга, гар урлал, холбогдох ажил, үйлчилгээний	1803	1237	566	1054	638	416	749	599	150
Машин механизм, төхөөрөмжийн операторч, угсрагч	1939	1939	0	860	860	0	1079	1079	0
Энгийн ажил, мэргэжил	2637	1303	1334	862	454	407	1776	849	927
Зэвсэгт хүчний ажил, мэргэжил	46	46	0	46	46	0	0	0	0

Өмнөговь аймгийн 2015 оны нийт ажиллагчдыг ажил мэргэжлээр нь харахад ХАА-н салбарын ажилчид 34.1 хувь буюу хамгийн их хувийг эзэлж байхад 17.3 хувийг худалдаа, үйлчилгээний ажилтнууд, 12.0 хувийг мэргэжилтнүүд, машин механизм, төхөөрөмжийн операторч, угсрагч 7.6 хувь, үйлдвэр, барилга, гар урлалын холбогдох ажилчид 7.0 хувь, энгийн

ажил мэргэжлийн 10.3 хувь, 11.7 хувийг бусад ажил мэргэжлийн ажилчид эзэлж байна.

4.4 Ажилгүйчүүд, улс, төвийн бүсийн аймгуудаар

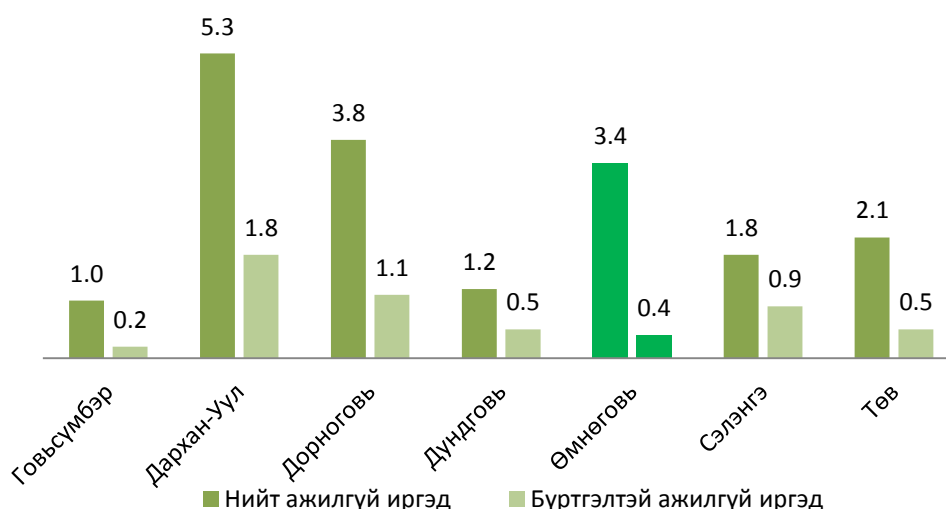
Хүснэгт-11

Бүс	2011	2012	2013	2014	2015
	/ мян.хүн /				
Улсын дүн	87.0	94.7	94.7	95.8	92.7
Төвийн бүс	14.7	15.1	15.8	18.6	18.6
Говьсүмбэр	0.3	0.2	0.3	0.3	1.0
Дархан-Уул	3.4	5.4	3.0	3.4	5.3
Дорноговь	1.2	0.9	2.2	3.9	3.8
Дундговь	2.1	1.9	1.4	1.1	1.2
Өмнөговь	4.4	1.4	1.2	3.4	3.4
Сэлэнгэ	0.6	2.5	3.8	3.7	1.8
Төв	2.6	2.8	3.8	2.7	2.1

2015 оны эцэст улсын хэмжээнд 92.7 мянган ажилгүй иргэд байгаа нь 2012-2014 оныхоос буурсан эерэг үзүүлэлт харагдаж байна. 2014 оныхоос ажилгүйчүүдийн тоо улсын хэмжээнд 3.1 мянган хүнээр буурсан байхад төвийн бүс, тэр дотроо Өмнөговь аймгийн хувьд ажиллагчдын тоо тогтвортой үзүүлэлттэй байна.

Зураг-7. Ажилгүй иргэд, төвийн бүсийн аймгуудаар,

2015 оны эцсээр, мян.хүн



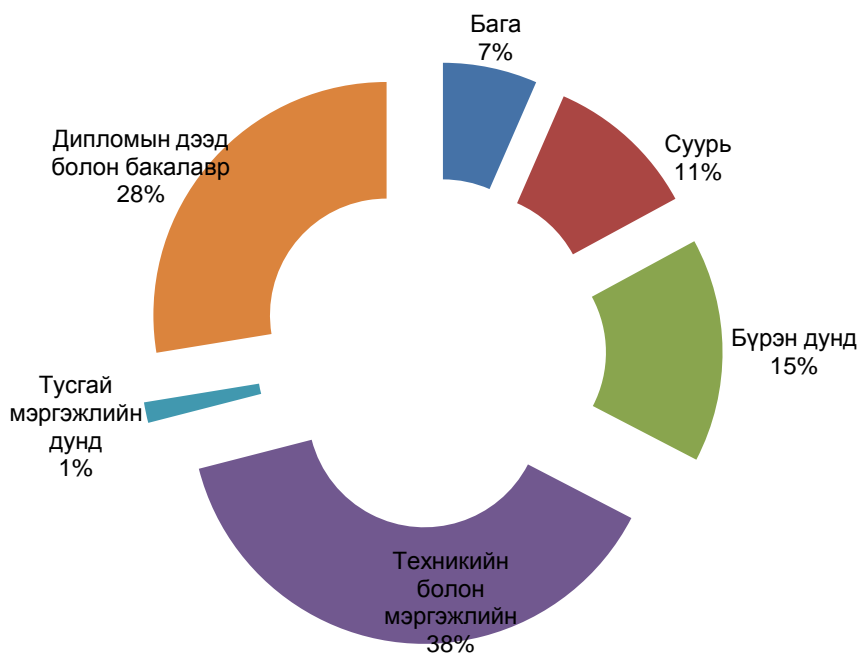
Өмнөговь аймгийн хэмжээнд 2015 оны эцэст 3433 ажилгүй иргэд эзэлж байгаагийн 38.2 хувь буюу 1312 нь эмэгтэй байна. Нийт ажилгүй

иргэдийн 11.0 хувийг бүртгэлтэй ажилгүйчүүд эзэлж байгаа нь өнгөрсөн оны мөн үеэс 22 хүнээр буюу 0.6 хувиар өсчээ.

Бүртгэлтэй ажилгүйчүүдийн тоо 2009 оноос эрчимтэй өссөн бөгөөд 2013 онд 678 болж огцом өссөн бол 2014 оноос буурсан үзүүлэлттэй байна. Бүртгэлтэй ажилгүй иргэдийн 57.8 хувийг эмэгтэй бүртгэлтэй ажилгүйчүүд байна.

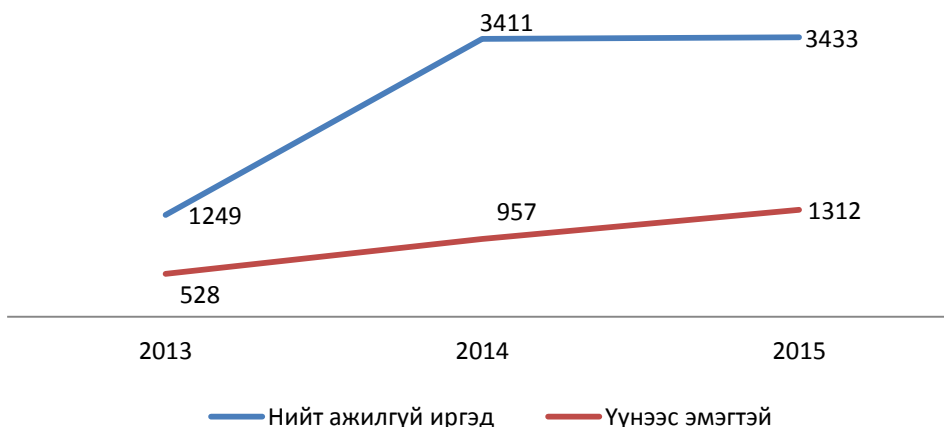
Ажилгүйчүүд, боловсролын түвшин, байршлаар

Зураг-8.



Дараах зурагт Өмнөговь аймгийн нийт ажилгүй иргэдийн тоог сүүлийн 3 жилийн байдлаар өсөлт бууралтыг харуулсан байна.

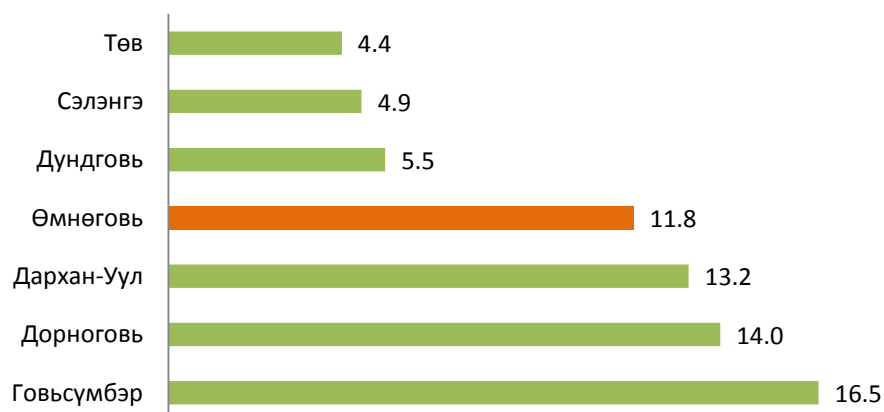
Зураг-9



4.5 Ажилгүйдлийн түвшин, улс, бүсээр**Хүснэгт-12.**

Бүс	2011	2012	2013	2014	2015
	/ хувь /				
Улсын дүн	7.1	8.2	7.9	7.9	7.5
Баруун бүс	10.8	9.8	11.9	13.3	9.2
Хангайн бүс	8.3	8.3	9.8	6.8	4.9
Төвийн бүс	6.8	7.7	7.7	9.2	8.9
Зүүн бүс	11.1	10.8	11.2	13.1	10.7
Улаанбаатар	5.6	7.1	4.6	5.1	6.9

Ажилгүйдлийн түвшин 7.5 хувь байгаа нь өмнөх мөн үеийнхтэй харьцуулахад 0.4 пунктээр доогуур байна. Харин 2011 оныхоос 0.4 пунктээр илүү, 2012 оныхоос 0.7 пунктээр доогуур байна. Бүсийн түвшинд авч үзвэл зүүн бүсийн хувьд ажилгүйдлийн түвшин 10.7 хувь байгаа нь бусад бүсийг бодвол өндөр үзүүлэлттэй байна.

Төвийн бүсийн аймгуудын ажилгүйдлийн түвшин, 2015 оны эцсээр,**Зураг-10.**

Төвийн бүсийн аймгуудын ажилгүйдлийн түвшинг өмнөх оны мөн үетэй харьцуулахад Сэлэнгэ, Төв аймгуудын ажилгүйдлийн түвшин буурсан байхад Говьсүмбэр, Дархан-Уул, Дорноговь, Өмнөговь, Сэлэнгэ

аймгуудын ажилгүйдлийн түвшин өсчээ. Өмнөговь аймгийн хувьд 2015 онд ажилгүйдлийн түвшин 11.8 байгаа нь 2012-2014 оныхоос өссөн үзүүлэлттэй байна.

4.6 Аж ахуй нэгж байгууллагын ажиллагчдын сарын дундаж цалин, 2015 оны эцсээр

Хүснэгт-13.

Бүс	Бүгд	эрэгтэй / мян.төг /	
		эрэгтэй	эмэгтэй
Улсын дүн	808.0*	856.0	760.7
Баруун бүс	601.9	600.4	603.2
Хангайн бүс	743.9	832.1	670.6
Төвийн бүс	700.7	752.0	650.3
Зүүн бүс	635.0	647.8	623.5

Аж ахуй нэгж байгууллагын ажиллагчдын сарын дундаж цалин 2015 онд 808.0 мянган төгрөг байна. Бүсийнтүвшингээр харьцуулахад хангайн бүсийн аж ахуй нэгж байгууллагын ажиллагчдын сарын дундаж цалин 743.9 мянган төгрөг байгаа нь бусад бүсийн ААНБ-ын ажиллагчдын сарын дундаж цалингаас дээгүүр байна. Энэ нь улсын дунджаас 7.9 хувиар буюу 64.1 мянган төгрөгөөр доогуур байна.

Улсын хэмжээний дундаж цалинг хүйсээр харахад эрэгтэй ажиллагчдын дундаж цалин эмэгтэй ажиллагчдын дундаж цалингаас 95.3 мянган төгрөгөөр илүү байна. Харин баруун бүсийн хувьд эмэгтэй ажиллагчдын дундаж цалин эрэгтэй ажиллагчдын дундаж цалингаас 2.8 мянган төгрөгөөр илүү үзүүлэлттэй байна.

Төвийн бүсийн аймгуудын аж ахуй нэгж байгууллагын ажиллагчдын сарын дундаж цалин

Хүснэгт-14.

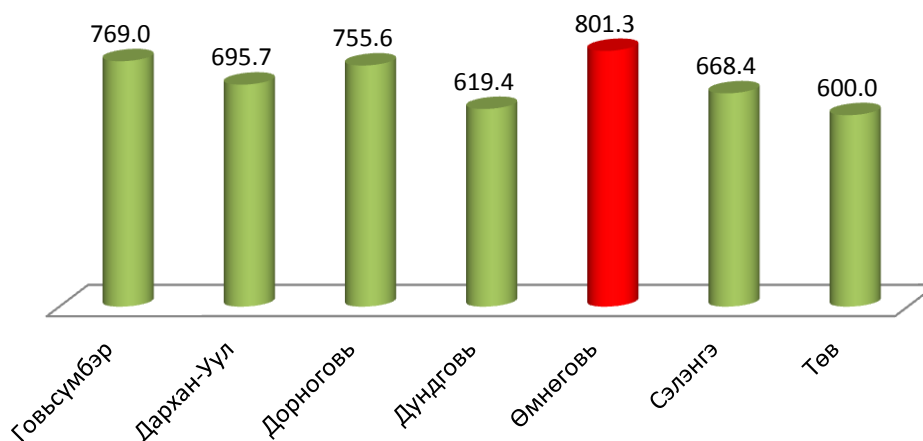
Аймаг	Бүгд	эрэгтэй / мян.төг /	
		эрэгтэй	эмэгтэй
Говьсүмбэр	769.0	834.8	700.8
Дархан-Уул	695.7	761.2	627.2
Дорноговь	755.6	820.8	688.7
Дундговь	619.4	609.0	626.8
Өмнөговь	801.3	927.1	663.3
Сэлэнгэ	668.4	679.7	657.5
Төв	600.0	577.0	620.6

Төвийн бүсийн аймгуудын ААНБ-ын ажиллагчдын сарын дундаж цалин 700.7 мянган төгрөг байгаа нь улсын дунджаас 13.3 хувиар буюу 107.3 мянган төгрөгөөр доогуур байна.

Өмнөговь аймгийн ААНБ-ын ажиллагчдын сарын дундаж цалин 801.3 мянган төгрөг байгаа нь төвийн бүсийн аймгуудын ААНБ-ын ажиллагчдын сарын дундаж цалинтай харьцуулахад хамгийн өндөр үзүүлэлттэй байгаагийн дотор эрэгтэй ажилчдын цалин 927.1 мянган төгрөг байна.Энэ нь уул уурхайн салбарт ажиллаж байгаа эрэгтэй ажиллагчдын сарын дундаж цалин өндөр байгаатай холбоотой юм.

.Аж ахуй нэгж байгууллагын ажиллагчдын сарын дундаж цалин,төвийн бүсээр

График-11



*Үндэсний Статистикийн Хороо нь 2000-2013 онд ажиллагчдын сарын дундаж цалинг аж ахуйн нэгж байгууллагын түүдэр судалгааны мэдээллээс тооцож байсан.2014 оны 1 дүгээр улирлаас эхлэн мэдээллийн эх үүсвэрийг Нийгмийн даатгалын Ерөнхий Газрын нийгмийн даатгалын сангийн мэдээлэлд үндэслэж нэлэнхүй ажиглалтаар ажиллагчдын дундаж цалинг тодорхойлж байна.

Дүгнэлт

Өмнөговь аймгийн нийт хүн амын 64.3 хувь нь буюу 39555 хөдөлмөрийн насны хүмүүс байгаа бөгөөд энэ нь аймгийн удирдлагуудын зүгээс аль болох ажлын байрыг олноор бий болгож баялаг бүтээх тал дээр анхаарах хэрэгтэй байгааг харуулсан үзүүлэлт юм. Хөдөлмөрийн насны хүн амын 64.8 хувь буюу 25613 ажиллагчид хөдөлмөр хийж байна. Энэ нь өнгөрсөн оноос 4.8 хувиар буюу 1291 хүнээр буурсан үзүүлэлттэй байна. Ажиллагчдыг нас хүйсээр нь авч үзвэл эрэгтэй ажилчдын тоо эмэгтэй ажилчдын тооноос 9.1 хувиар буюу 1113- аар их байгаа нь харагдаж байна.

Нийт ажиллагчдыг голлох салбараар нь авч үзвэл 34.3 хувийг буюу 8781 ажиллагчид хөдөө аж ахуйн салбарт, 10.4 хувийг буюу 2658 ажиллагчид уул уурхайн салбарт, 17.4 хувийг буюу 4456 ажиллагчид худалдаа, үйлчилгээний салбарт, 7.2 хувийг буюу 1839 ажиллагчид төрийн албанд, 9.7 хувийг 2490 ажиллагчид боловсролын салбарт, 2.5 хувийг буюу 635 ажиллагчид тээврийн салбарт, 2.5 хувийг буюу 647 ажиллагчид боловсруулах үйлдвэрийн салбарын ажиллагчид эзэлж байна.

Аймгийн ажиллагчдыг мэргэжлийн хувьд авч үзвэл хөдөө аж ахуйн мэргэшсэн ажилтан, худалдаа, үйлчилгээний ажилтан, машин механизм, төхөөрөмжийн операторч, угсрагч, үйлдвэрлэл, барилгын холбогдох мэргэжилтэн болон энгийн ажил мэргэжлийн ажилтнууд дийлэнхи хувийг эзэлж байна.

2013 оноос аймгийн хөдөлмөрийн хэлтэс байгуулагдан тусдаа шинэ бүтцээр үйл ажиллагаа явуулж ажилгүй хүмүүсийг ажилд зуучлан оруулах үйл ажиллагаа нэмэгдэж байгаа нь ололттой байна. Ажилгүйдлийн даатгалд хамрагдаагүй, удаан хугацаагаар ажилгүй байгаа нийгмийн эмзэг бүлгийн иргэд болон тухайн онд ЕБС-ийн 12 дугаар анги, МСҮТ төгссөн ажил сургуульгүй үлдсэн хүүхдүүдийг хөдөлмөрийн зах зээлийн эрэлтэд нийцсэн ажлын байртай мэргэжил олгох болон мэргэшлийн ур чадварын сургалтад илүү хамруулахын зэрэгцээ сургалтын чанарыг сайжруулж, үр дүнгийн явц байдлыг аймгийн удирдлага, бодлого хариуцсан хэлтсүүдийн зүгээс хянаж байх тогтолцоог бүрдүүлэх хэрэгтэй байна.

Хүн амын тоо байнга өсөж байгаатай холбогдоод ажилгүйдлийн түвшин өсөж байгаа нь төр засгийн зүгээс шинэ ажлын байрыг олон болгох ажилгүй байгаа хүмүүсийг сургаж, тууштай ажлын байраар хангах бодлого хэрэгтэй байна. Манай аймгийн хувьд уул уурхай эрчимтэй хөгжиж байгаа ч сүүлийн жилүүдэд эдийн засгийн уналттай холбоотойгоор ажилгүй иргэдийн тоо ихсэж байна.

Манай аймагт 2015 оны жилийн эцсийн байдлаар 3433 ажилгүйчүүд байгаагийн 1728 аймгийн төв, 1705 нь хөдөөд амьдарч байна. Боловсролын түвшингээр авч үзвэл дипломын бакалаврын боловсролтой 27.6 хувь, тусгай мэргэжлийн боловсролтой 1.4 хувь, техникийн болон мэргэжлийн боловсролтой 38.4 хувь, бүрэн дунд боловсролтой

15.5 хувь, суурь боловсролтой 10.5 хувь, бага боловсролтой 6.6 хувийг тус тус эзэлж байна. Үүнээс харахад ер нь цаашид дипломын бакалаврын боловсролтой, техникийн болон мэргэжлийн боловсрол эзэмшсэн шинэ залуу боловсон хүчийг ажлын байраар хангаж, орон нутагтаа нутагшуулах нь орон нутгийн бодлого, шийдвэр гаргагчид анхаарах асуудлын нэг болов уу.

Ашигласан материалууд:

- ҮСХ-ны батлагдсан заавар, тодорхойлолт
- Ажиллах хүчний түүвэр судалгааны үр дүн (2015)
- Статистикийн улсын эмхэтгэл- 2012-2015 он
- Өмнөговь аймгийн статистикийн эмхэтгэл (2015)

Материалыг эмхэтгэсэн:

Мэргэжилтэн У.Хоролмаа

Хянасан:

Ахлах мэргэжилтэн Ө.Мөнхжаргал

Харилцах утас: 7053-3061, 7053-3439

E-mail хаяг umnugovi@nso.mn

umnugobi_stat@yahoo.com

2016 оны 06 сарын 06