



ӨМНӨГОВЬ АЙМГИЙН
ЗАСАГ ДАРГЫН ДЭРГЭДЭХ
СТАТИСТИКИЙН ХЭЛТЭС



ӨМНӨГОВЬ АЙМГИЙН АЖИЛЛАХ
ХҮЧ, ХӨДӨЛМӨР ЭРХЛЭЛТИЙН
2018 ОНЫ ТАНИЛЦУУЛГА



www.umnugovi.nso.mn

2019 он

ӨМНӨХ ҮГ

Аливаа орны эдийн засгийн чадамжийг хүний хүчин зүйл, материаллаг хүчин зүйл гэсэн хоёр төрөлд хуваадаг. Хүний хүчин зүйлийг “хөдөлмөрийн чадамж”, “үдирдах үр ухааны түвшин”, материаллаг хүчин зүйлийг “капитал”, “газар” гэж ангилах бөгөөд шийдвэрлэх ач холбогдолтой нь хүний хүчин зүйл юм.

Улс орны тухайн нөхцөл дэх эд баялгийн үйлдвэрлэл, бүх төрлийн үйлчилгээний хэмжээг хамгийн өндөр түвшинд байлган хүмүүсийн хэрэгцээг хангаж, хөгжил дэвшилд хүргэж чадах хөдөлмөрийн нөөцийн нийлмэл үр чадварыг хөдөлмөрийн чадамж гэж эдийн засгийн онолд тодорхойлдог. Үүнээс үзэхэд хөдөлмөрийн нөөцийг зөвхөн тоо хэмжээ, бүтцийн талаас нь төдийгүй, түүний чанар, ашиглалтын үр ашгийг тодорхойлж шинжлэх явдал статистикийн гол зорилтын нэг юм.

Энэ зорилтын хүрээнд хөдөлмөрийн нөөц, эдийн засгийн идэвхтэй хүн ам, ажил эрхлэлт, ажилгүйчүүд, хөдөлмөрийн зах зээлийн үзүүлэлтийг чухалчлан авч үзлээ.

Төвлөрсөн төлөвлөгөөт эдийн засгаас зах зээлийн эдийн засагт шилжиж эхэлснээр тус аймгийн эдийн засагт бүтцийн өөрчлөлт, аж ахуй нэгжүүдийн өөрчлөн байгуулалт явагдаж улмаар ажил орлогогүй иргэдийн тоо нэмэгдэх болсон ба тэднийг шинэ ажил үйлчилгээнд зуучлах, мэргэжил олгох зэрэг асуудал чухлаар тавигдсан юм.

Судалгааны ажлын зорилго: Хөдөлмөр эрхлэлтийн талаарх аймгийн мэдээ, мэдээлэл, статистик тоо баримтуудыг ашиглаж, өнөөгийн хөдөлмөр эрхлэлтийн байдал ямар түвшинд байгааг судлахыг энэхүү танилцуулгаар харуулахыг зорилоо.

ХОЁР. ОЙЛГОЛТ ТОДОРХОЙЛОЛТУУД

Монгол Улсын Статистикийн тухай хуулинд 2004 онд оруулсан нэмэлт өөрчлөлт ёсоор 2006 оноос эхлэн жил бүр АХС-ны үр дүнг нэгтгэн улирлын давтамжтайгаар тархааж байна.

Ажиллах хүчний судалгаанд сонгогдсон өрхөөс мэдээллийг сар бүр цуглуулж, улирлаар нэгтгэж, үр дүнг гаргадаг.

Улсын хэмжээнд хүн амын хөдөлмөр эрхлэлт, ажиллах хүчний мэдээ, тайлан гаргах, судалгаа явуулахад ҮСХ-ны дарга, Нийгмийн хамгаалал, хөдөлмөрийн сайд/хуучнаар/-ын 2009 оны 01/68/94 тоот хамтарсан тушаалаар батлагдсан “Хөдөлмөр эрхлэлт, ажиллах хүчний статистикийн үзүүлэлтийг тооцох аргачлал”-ыг мөрдөж байна.

Эдийн засгийн үйл ажиллагаанд зах зээлд болон хувийн хэрэглээнд зориулж үйлдвэрлэсэн бараа, үйлчилгээг хамруулна. Үндэсний тооцооны системийн хүрээнд бараа, үйлчилгээг худалдах, солилцох, өөрийн аж ахуйд хэрэглэх зорилгоор боловсруулсан түүхий эд материал, зах зээлд нийлүүлж байгаа бүхий л бүтээгдэхүүн, үйлчилгээ, зах зээлд худалдах, өөртөө хэрэглэх зорилгоор өрхөд үйлдвэрлэж байгаа бараа, үйлчилгээг хамруулна.

Эдийн засгийн бус үйл ажиллагаанд хүүхэд, өндөр настан асрах, гэр цэвэрлэх, хоол унд бэлтгэх зэрэг цалин хөлс, орлого олохгүй үйл ажиллагааг хамруулна.

Эдийн засгийн идэвхтэй хүн ам (ажиллах хүч)-д Үндэсний тооцооны системийн хүрээнд, тухайн цаг хугацаанд бүтээгдэхүүн үйлдвэрлэх, үйлчилгээ үзүүлэхэд ажиллах хүчээ нийлүүлж байгаа ажиллагч, нийлүүлэхэд бэлэн байгаа ажилгүй иргэдийг хамруулна. Эдийн засгийн идэвхтэй хүн амыг эдийн засгийн байнгын идэвхтэй хүн ам, эдийн засгийн тухайн үеийн идэвхтэй хүн ам гэж хоёр ангилна. Статистикийн эмхэтгэлд мэдээллийг эдийн засгийн тухайн үеийн идэвхтэй хүн амаар гаргасан болно.

Эдийн засгийн идэвхгүй хүн амд эдийн засгийн идэвхтэй хүн амд хамаарагдахгүй хөдөлмөрийн насны нийт хүн ам болон хөдөлмөрийн насанд хүрээгүй хүн ам, хөдөлмөрийн наснаас дээш насны хүн амыг хамруулна. Эдийн засгийн идэвхгүй хүн амд хөдөлмөрийн нөхцөл, онцлогоос шалтгаалан тэтгэврийн наснаас өмнө тэтгэвэр, тэтгэмж тогтоолгосон хүн ам, хөдөлмөрийн чадвараа 6 сараас дээш хугацаагаар түр болон бүрэн алдсан иргэн, хөдөлмөрийн насны өдрөөр суралцагч, хүндэтгэх ба хүндэтгэх бус шалтгаанаар хөдөлмөр эрхлээгүй болон хөдөлмөрийн насанд хүрээгүй хүн амыг хамруулна. Эдийн засгийн идэвхгүй хүн амыг эдийн засгийн байнгын идэвхгүй хүн ам, эдийн засгийн тухайн үеийн идэвхгүй хүн ам гэж хоёр ангилна.

Ажиллагч гэж цалин хөлс, орлого олох зорилгоор эдийн засгийн үйл ажиллагаанд оролцож, хөдөлмөр эрхлэлтийн аль нэг статуст хамрагдаж буй иргэнийг ойлгоно. Цалин хөлс, орлого олох зорилгоор эдийн засгийн үйл ажиллагаанд сүүлийн 7 хоногт нэгээс дээш цагаар оролцсон бол ажиллагч гэж үзнэ.

Ажилгүй иргэн гэж тухайн хугацаанд ажилгүй байсан, ажил хийхэд бэлэн, ажил идэвхтэй хайж байгаа хөдөлмөрийн насны, хөдөлмөрийн чадвартай иргэнийг хэлнэ.

Бүртгэлтэй ажилгүй иргэд Монгол Улсын хуулиар зөвшөөрөгдсөн хөдөлмөрлөх насны, хөдөлмөр эрхлэх чадвартай, цалин хөлстэй ажил болон хувиараа хөдөлмөр эрхэлдэггүй, тухайн үед ажиллахад бэлэн, цалин хөлстэй ажил идэвхтэй хайж байгаа хөдөлмөр эрхлэлтийн хэлтэс болон хөдөлмөрийн биржид бүртгүүлсэн иргэдийг бүртгэлтэй ажилгүй иргэдэд хамруулав.

Ажил хайгч гэж ажилгүй эсхүл ажилтай боловч ажлын нөхцлөө сайжруулах, нэмэлт орлого олох зорилгоор ажил хайж байгаа иргэнийг хэлнэ.

Ажиллах хүчний оролцооны түвшин: Эдийн засгийн идэвхтэй хүн амын тоог хөдөлмөрийн насны хүн амын тоонд харьцуулж тооцно.

$$\text{Ажиллах хүчний оролцооны түвшин} = \frac{\text{Эдийн засгийн идэвхтэй хүн амын тоо}}{\text{Хөдөлмөрийн насны хүн амын тоо}} * 100$$

Хөдөлмөр эрхлэлтийн түвшин: Ажиллагчдын тоог хөдөлмөрийн насны хүн амын тоонд харьцуулна.

$$\text{Хөдөлмөр эрхлэлтийн түвшин} = \frac{\text{Ажиллагчдын тоо}}{\text{Хөдөлмөрийн насны хүн амын тоо}} * 100$$

Ажилгүйдлийн түвшин: Ажилгүй иргэдийн тоог эдийн засгийн идэвхтэй хүн амын тоонд харьцуулна.

$$\text{Ажилгүйдлийн түвшин} = \frac{\text{Ажилгүй иргэдийн тоо}}{\text{Эдийн засгийн идэвхтэй хүн амын тоо}} * 100$$

ДУНДАЖ ЦАЛИН ХӨЛС

Дундаж цалин -Тайлант хугацаанд ажиллагчдад олгосон нийт цалин хөлс болон тайлант хугацаанд цалин хөлс олгогдсон ажиллагчдын тооны харьцаа байна. Цалин хөлс нь үндсэн цалин, нэмэгдэл хөлс, нэмэгдэл, шагнал урамшуулал, ажиллаагүй цагийн олговор болон бусад олговроос бүрдэнэ.

$$\text{Дундаж цалин} = \frac{\text{Ажиллагчдын цалин хөлс}}{\text{Ажиллагчдын тоо}}$$

Нэрлэсэн цалин - Хэрэглээний үнийн индексээр засварлагдаагүй, худалдан авах чадварын өөрчлөлтийг илэрхийлдэггүй бөгөөд татвар, суутгал хассан цалин, хөлс байна.

Нэрлэсэн цалингийн индекс - Тайлант хугацааны болон суурь хугацаа (жил, улирал)-ны нэрлэсэн дундаж цалингийн хувиар (процентоор) илэрхийлэгдсэн харьцаа байна.

$$\text{Нэрлэсэн цалингийн индекс} = \frac{\text{Тайлант оны нэрлэсэн дундаж цалин}}{\text{Суурь оны нэрлэсэн дундаж цалин}} * 100$$

Бодит цалин нь нэрлэсэн цалингийн хэрэглээний үнийн индексээр засварлагдсан, худалдан авах чадварын өөрчлөлтийг илэрхийлсэн үзүүлэлт юм.

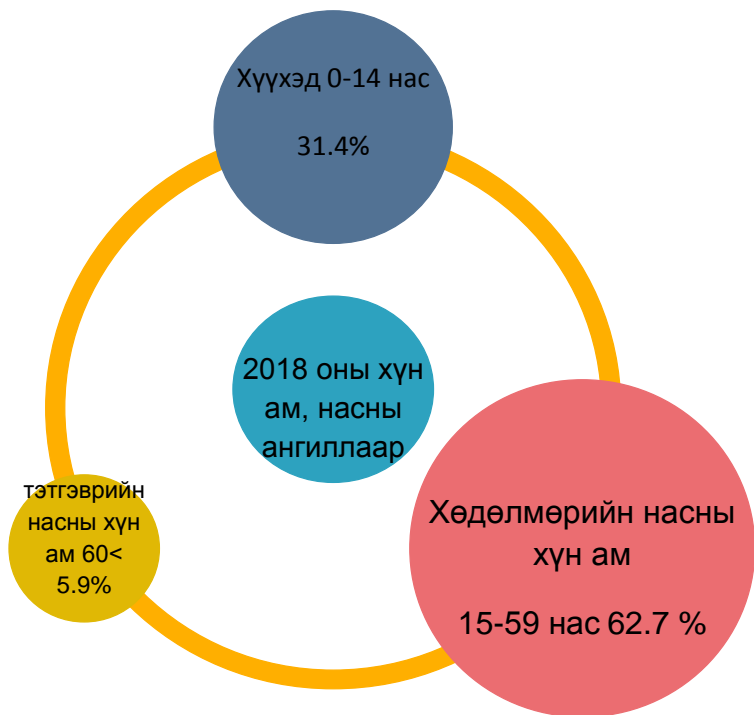
Бодит цалингийн индекс - Нэрлэсэн цалингийн индекс, тайлант оны хэрэглээний үнийн индексийн хувиар илэрхийлэгдсэн харьцаа байна.

$$\text{Бодит цалингийн индекс} = \frac{\text{Нэрлэсэн цалингийн индекс}}{\text{Хэрэглээний үнийн индекс}} * 100$$

4.1 Хөдөлмөр эрхлэлт



Зураг-1. Нийт хүн амд хөдөлмөрийн насны хүн амын эзлэх хувь



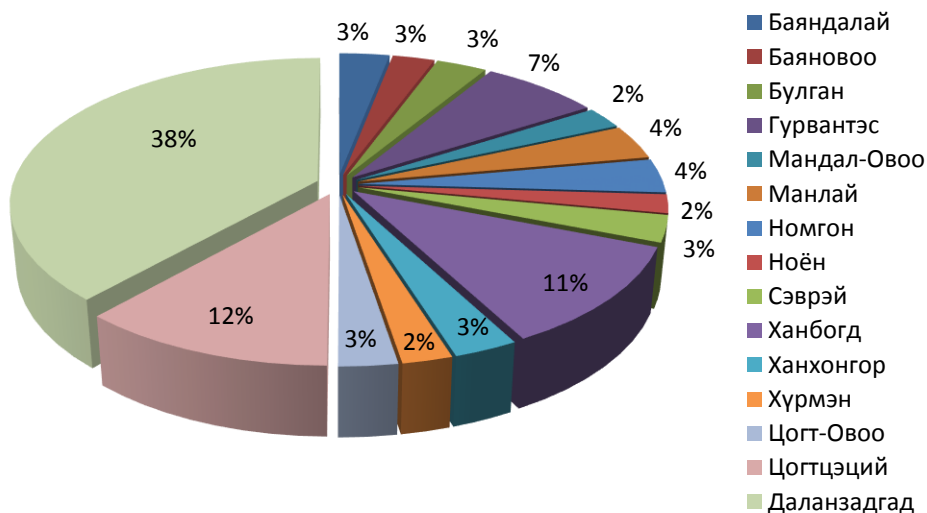
Зураг-1-ээс харахад манай аймгийн нийт хүн амын 62.0 хувь нь хөдөлмөрийн насны хүн ам эзэлж байна. Энэ нь манай аймгийн хувьд ажил хөдөлмөр хийх, баялаг бүтээх их нөөц байгааг харуулж байна.

Хүснэгт-1. ХҮН АМЫН ТОО, сумаар, хүйсээр, насны ангилалаар, 2018 оны эцсээр

	Хүн ам		Хүүхэд 0-14 нас		Хөдөлмөрийн нас 15-59		Тэтгэвэрийн нас 60<	
	Бүгд	эмэгтэй	Бүгд	эмэгтэй	Бүгд	эмэгтэй	Бүгд	эмэгтэй
Бүгд	68114	33882	21370	10427	42706	21069	4038	2386
Баяндалай	2088	1002	551	257	1378	655	159	90
Баяновоо	1753	859	492	243	1135	539	126	77
Булган	2104	1005	540	261	1401	647	163	97
Гурвантэс	4934	2477	1597	788	3066	1522	271	167
Мандал-Овоо	1633	790	452	227	1072	504	109	58
Манлай	2588	1274	764	362	1656	812	168	98
Номгон	2564	1209	663	323	1717	776	184	110
Ноён	1406	672	414	191	898	428	94	53
Сэврэй	2008	985	527	253	1319	640	162	92
Ханбогд	7668	3439	2378	1132	5058	2171	232	137
Ханхонгор	1987	934	473	239	1316	579	198	116
Хүрмэн	1553	777	423	224	1018	482	112	71
Цогт-Овоо	1816	916	581	289	1124	554	111	73
Цогтцэций	7869	3849	3016	1428	4616	2278	237	140
Даланзадгад	26143	13694	8499	4211	15932	8476	1712	1006

Хөдөлмөрийн насны хүн амыг хүйсээр нь авч үзвэл 2018 онд 50.7 хувь буюу 21637 нь эрэгтэй, 49.3 хувь буюу 21069 нь эмэгтэй хүн ам эзэлж байна. Өмнөговь аймгийн нийт хүн амын 31.4 хувь нь 0-14 насны хүүхдүүд, 62.7 хувь нь хөдөлмөрийн насны залуучууд, 5.9 хувь нь тэтгэвэрийн буюу 60, түүнээс дээш насны хүмүүс эзэлж байна.

Зураг-2.Хөдөлмөрийн насны хүн ам, сумдаар



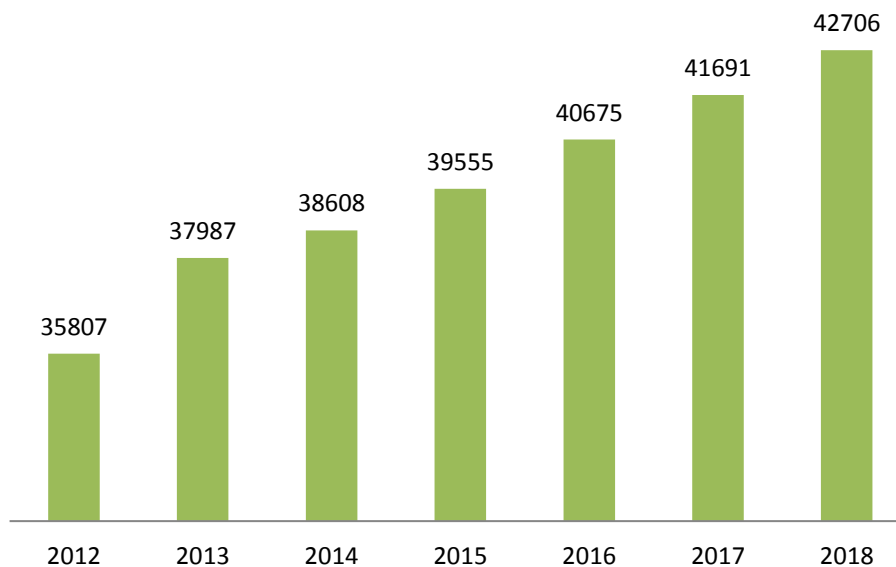
Хөдөлмөрийн насны хүн ам байршлын хувьд 38.0 хувь нь аймгийн төв болох Даланзадгад, уул уурхайн салбар зонхилсон Гурвантэс, Ханбогд, Цогтцэций сумдад, 30.0 хувь нь, 32.0 хувь нь бусад сумдад амьдарч байна.

Хүснэгт -2.Хөдөлмөр эрхлэлт, ажиллах хүчний үзүүлэлт

	2012	2013	2014	2015	2016	2017	2018
Хөдөлмөрийн насны хүн ам	35807	37987	38608	39555	40675	41691	42706
Эдийн засгийн идэвхтэй хүн ам	26855	25468	30315	29046	28370	30294	32021
Үүнээс: ажиллагчид	24367	24219	26904	25613	24314	25324	29680
Ажилгүй иргэд	2488	1249	3411	3433	4056	4970	2340
Ажиллах хүчний оролцооны түвшин	75	67	71.4	69.7	69	68.8	69.0
Ажил эрхлэлтийн түвшин	90.7	95.1	63.4	61.5	59.1	57.5	64
Ажилгүйдлийн түвшин	9.3	4.9	11.3	11.8	14.3	16.4	7.3

Тайлбар:(* Шинэчлэгдэн батлагдсан аргаар тооцож гаргав)

Зураг-2.Өмнөговь аймгийн хөдөлмөрийн насны хүн ам, оны эцсээр



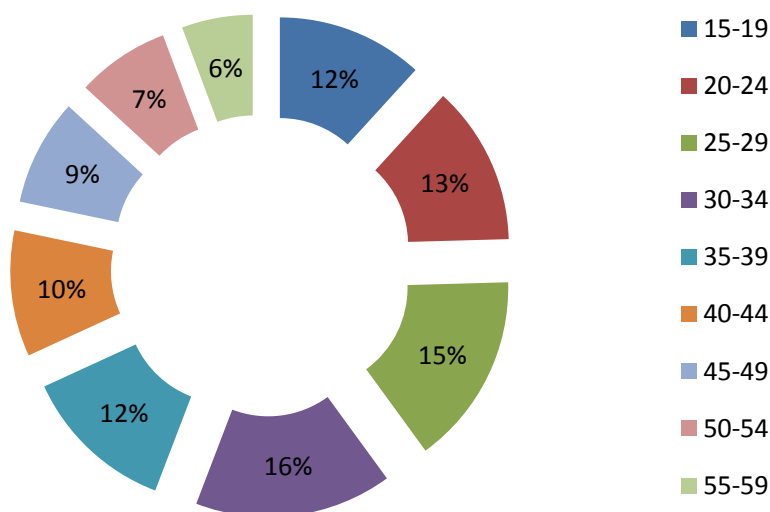
Энэхүү зургаас харахад Өмнөговь аймгийн хүн амын хөдөлмөрийн насны хүн ам 2012-2018 он хүртэл тасралтгүй өссөн үзүүлэлттэй харагдаж байна. 2018 оныг өмнөх онуудтай харьцуулахад 2015 оныхоос 7.4 хувиар, 2016 оныхоос 4.8 хувиар, 2017 оныхоос 2.4 хувиар тус тус өссөн үзүүлэлттэй байна.

Хүснэгт-3.Өмнөговь аймгийн хөдөлмөрийн насны хүн ам (насны бүлгээр)

Насны бүлэг	Хөдөлмөрийн насны хүн амын тоо	Үүнээс эмэгтэй	эрэгтэй	Эзлэх хувь /эмэгтэй/ %	Эзлэх хувь /эрэгтэй/ %
15-19	5026	2497	2529	49.7	50.3
20-24	5460	2638	2822	48.3	51.7
25-29	6585	3168	3417	48.1	51.9
30-34	6768	3243	3525	47.9	52.1
35-39	5264	2577	2687	49.0	51.0
40-44	4325	2146	2179	49.6	50.4
45-49	3658	1842	1816	50.4	49.6
50-54	3187	1672	1515	52.5	47.5
55-59	2433	1286	1147	52.9	47.1
Нийт	42706	21069	21637	49.3	50.7

Дээрх (хүснэгт 3)-аас харахад хөдөлмөрийн насны хүн амын дотор 20-34 насны хүн ам дийлэнх хувийг эзэлж байгааг нь ид залуу хийж бүтээх чадвартай хүн ам их байгааг харуулж байна. Хөдөлмөрийн насны хүн амын хүйсийн харьцаа хол зөрүүгүй хэвийн байна.

**Зураг-3.2018 оны хөдөлмөрийн насны хүн ам,
насны ангиллаар**

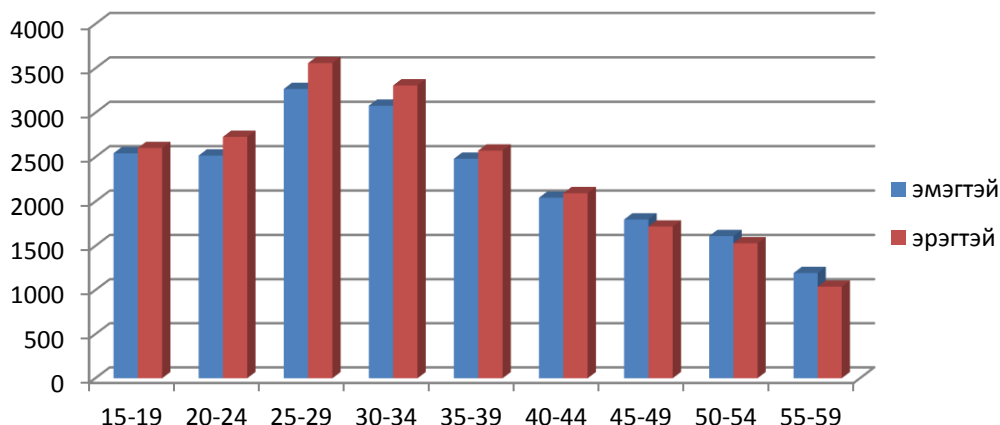


Хөдөлмөрийн насны хүн амыг насны бүлгээр нь авч үзвэл 20-29 насны залуучууд дийлэнх хувийг буюу 28.0 хувийг эзэлж байна. Мөн 15-19 насны хүмүүс 12.0 хувийг, 30-34 насны хүмүүс 16.0 хувийг, 35-39 насны хүмүүс 12.0 хувийг эзэлж байгааг харж болох юм.

Дараах зурагт хөдөлмөрийн насны хүн амыг хүйсийн харьцаагаар нь авч үзсэн байна.

Зураг-4

Зураг-4.2018 оны хөдөлмөрийн насны хүн ам, хүйсээр



Манай аймгийн хөдөлмөрийн насны дийлэнх хувийг мөн 25-29 насны залуучууд эзэлж байгаа нь хөдөлмөр эрхлэлтэнд залуучуудын хувь нэмэр нилээд их байгааг илтгэж байна.

Хүснэгт-4.Хөдөлмөрийн насны хүн ам, ажиллагчдын өөрчлөлт, хүйсийн харьцаа

Үзүүлэлт	2014	2015	2016	2017	2018	Өөрчлөлт 2018/2017	
						хувь	тоо
Хөдөлмөрийн насны хүн ам	38608	39555	40675	41691	42706	102.4	1015
Хөдөлмөрийн насны эмэгтэй хүн ам	19154	19600	20073	20537	21069	102.6	532
Хөдөлмөрийн насны хүн амд эмэгтэйчүүдийн эзлэх хувь	49.6	49.6	49.3	49.2	49.3	100.2	0.1
Хөдөлмөрийн насны ажиллагчид	26904	25613	24314	25324	29680	117.2	4357
Үүнээс эмэгтэй ажиллагчид	12854	12250	11222	12616	14324	113.5	1708
Эмэгтэй ажиллагчидын эзлэх хувь	47.8	47.8	46.2	49.8	48.3	96.9	-1.6

Эдийн засгийн идэвхитэй хүн амд нийт ажиллагч болон бүртгэлтэй ажилгүйчүүдийг хамруулж ойлгож болно. Тус аймгийн хөдөлмөрийн насны хүн ам 42706 байгаагийн 29680 буюу 69.5 хувийг ажиллагчид эзэлж байна.Хөдөлмөрийн насны хүн амын тоог өмнөх онтой харьцуулахад 1015 хүнээр буюу 2.4 хувиар өссөн үзүүлэлттэй байна.

Хүснэгт-5.4.2 Эдийн засгийн идэвхтэй хүн ам, улсын түвшинд оны эцсээр

Бүс	2014	2015	2016	2017	2018
	/ мян.хүн /				
Улсын дүн	1206.6	1243.9	1275.6	1357.4	1358.6
Баруун бүс	178.2	183.6	180.6	194	193.7
Хангайн бүс	260.9	261.3	274.6	282.7	280.6
Төвийн бүс	202.9	208.2	215.2	234.4	234.1
Зүүн бүс	88.5	96.7	93.7	92.7	94.6
Улаанбаатар	476.1	494.1	511.5	553.5	555.3

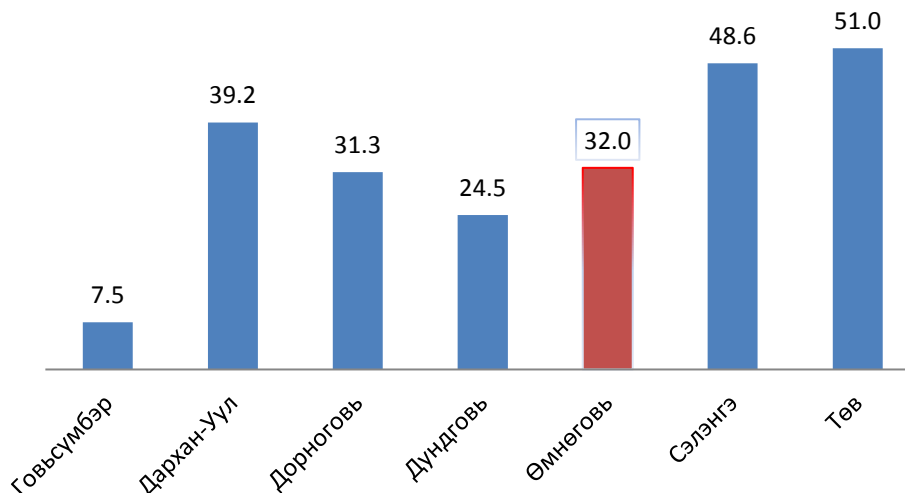
Эдийн засгийн идэвхтэй хүн ам улсын хэмжээнд 2018 онд 1358.6 мянга байгаа нь өмнөх оны мөн үеэс 0.1 хувиар буюу 1.2 мянган хүнээр өсчээ. Эдийн засгийн идэвхтэй хүн амыг бүсийн түвшингээр харахад баруун бүс 14.3 хувь, хангайн бүс 20.7 хувь, төвийн бүс 17.2 хувь, зүүн бүс 6.9 хувийг тус тус эзэлж байхад харин Улаанбаатар хотын эдийн засгийн идэвхтэй хүн ам 40.9 хувийг буюу дийлэнх хувийг эзэлж байна.

Хүснэгт-5.4.3 Эдийн засгийн идэвхтэй хүн ам, бүсээр, оны эцсээр

Аймаг	2014	2015	2016	2017	2018
	/ мян.хүн /				
Төвийн бүс	202.9	208.2	215.2	234.4	234.1
Говьсүмбэр	5.1	6.3	6.2	7.7	7.5
Дархан-Уул	36.8	39.8	38	42.5	39.2
Дорноговь	28.7	27.1	31.2	33.4	31.3
Дундговь	22.1	21.2	22.2	23.6	24.5
Өмнөговь	30.3	29.1	28.4	30.3	32.0
Сэлэнгэ	35.9	37.4	40.2	46.5	48.6
Төв	44	47.3	49	50.3	51.0

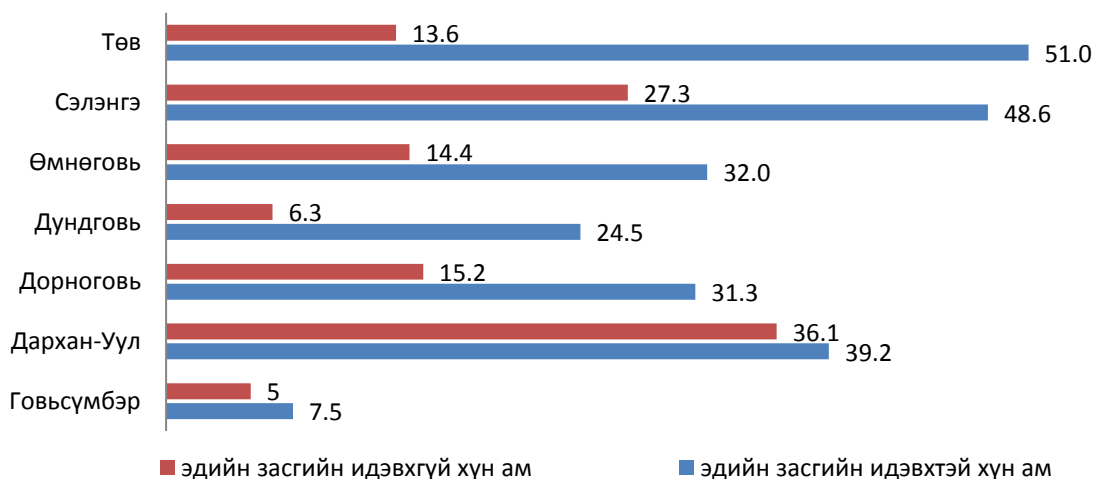
Төвийн бүсийн эдийн засгийн идэвхтэй хүн ам 2018 онд 234.1 мянган хүн байгаа нь 2017 оныхоос 0.3 мянган хүнээр буюу 0.2 хувиар буурсан байна. Өмнөговь аймгийн хувьд эдийн засгийн идэвхтэй 32.0 мянга хүн ам байгаа нь өмнөх онтой харьцуулахад 1.7 мянган хүнээр буюу 5.6 хувиар өссөн үзүүлэлттэй байна. Тус аймгийн эдийн засгийн идэвхтэй хүн амын тоог 2016, 2017 оныхтой харьцуулахад өссөн үзүүлэлтийг дээрх (хүснэгт 5.4.3)-аас харж болох юм.

Зураг-5. Эдийн засгийн идэвхтэй хүн ам, төвийн бүсийн аймгаар, 2018 оны жилийн эцсийн байдлаар мян.хүн



Дээрх графикаас үзвэл эдийн засгийн идэвхтэй хүн амын тоогоор Төв аймаг (51.0 мян.хүн), Сэлэнгэ аймаг (48.6 мян.хүн), Дархан-Уул аймаг (39.2 мян.хүн), Өмнөговь аймаг (32.0 мян.хүн) байгаа нь өндөр үзүүлэлттэй байхад хамгийн бага эдийн засгийн идэвхтэй хүн амтай Говьсүмбэр аймаг (7.5 мян.хүн) харагдаж байна.

График-6. Төвийн бүсийн аймгуудын эдийн засгийн идэвхтэй, идэвхгүй хүн ам, 2018 оны эцсээр / мян. хүн /



Харин төвийн бүсийн аймгуудаар эдийн засгийн идэвхгүй хүн амыг харьцуулахад хамгийн өндөр үзүүлэлттэй Төв аймаг (51.0 мян.хүн) байхад хамгийн бага нь Говьсүмбэр аймаг (5.0 мян.хүн) байна.

Өмнөговь аймгийн хувьд эдийн засгийн идэвхгүй хүн ам (13.7 мян.хүн) байгаагийн 59.3 хувийг эмэгтэйчүүд эзэлж байна.

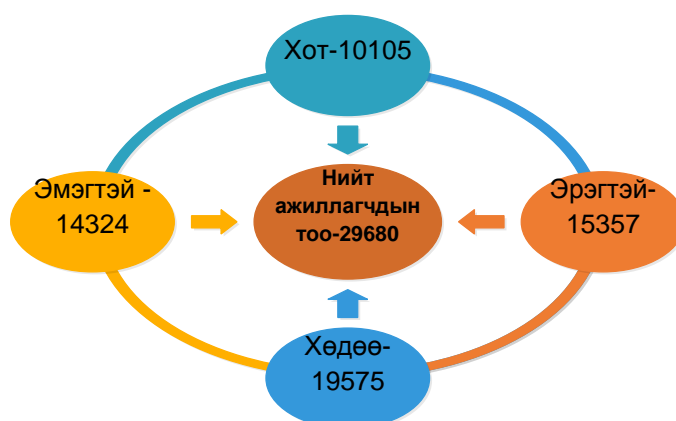
Хүснэгт-7. Ажиллагчид, төвийн бүсийн аймгуудын**ажиллагчид, оны эцсээр**

Бүс	2014	2015	2016	2017	2018
Төвийн бүс	184.2	189.6	195.3	215	216.4
	/ мян.хүн /				
Говьсүмбэр	4.8	5.3	5.1	7.1	6.6
Дархан-Уул	33.3	34.6	32.1	36.5	31.5
Дорноговь	24.8	23.3	28.1	31.4	29.7
Дундговь	21	20.1	21.1	22.6	23.3
Өмнөговь	26.9	25.6	24.3	25.3	29.6
Сэлэнгэ	32.2	35.6	36.9	43.5	45.9
Төв	41.2	45.1	47.7	48.6	49.7

Улсын хэмжээнд 2018 оны жилийн эцсээр ажиллагчдын тоо 1253.3 мянган хүн байгаа нь өмнөх оныхоос 1.2 хувиар буюу 14.7 мянган хүнээр, төвийн бүсийн хувьд өмнөх оноос 0.6 хувиар буюу 1.4 мянган хүнээр тус тус өссөн үзүүлэлтэй байна.

Өмнөговь аймгийн хувьд 2018 оны ажиллагчдын тоо 29.6 мянгад хүрчээ. 2017 оныхоос 7.4 хувиар буюу 4.3 мянган хүнээр өссөн нь уул уурхайн салбарын үйл ажиллагаа тогтмолжиж, ажлын байр нэмэгдсэнтэй холбоотойгоор холбон тайлбарлаж болох юм.

Ажиллагчдыг байршлаар авч үзэхэд хөдөөд буюу сумдад нийт ажиллагчдын 65.9 хувийг эзэлж байгаа бөгөөд ХАА, уул уурхайн салбар зонхилсон сумдад илүү байгааг харуулж байна. Нийт ажиллагчдын 51.7 хувь нь эрэгтэйчүүд байна.

Зураг-5.2018 оны Ажиллагчид, хүйсээр, байршлаар

Хүснэгт-8 Ажиллагчид, хүйс, эдийн засгийн салбар, байршлаар

	Хот						Хөдөө		
	Бүгд	Эр	Эм	Бүгд	Эр	Эм	Бүгд	Эр	Эм
Бүгд	29,680	15,357	14,324	10,105	5,054	5,051	19,575	10,303	9,273
ХАА, ойн аж ахуйн, загас барилт, ан агнуур	10,552	5,645	4,908	696	377	319	9,856	5,268	4,589
Уул уурхай, олборлолт	4,372	3,041	1,332	1,642	1,222	420	2,730	1,819	911
Боловсруулах үйлдвэрлэл	1,797	904	893	1,386	641	745	411	263	148
Цахилгаан, хий, уур, агааржуулалт	590	321	270	322	159	163	268	162	106
Усан хангамж, бохир ус зайлуулах систем, хог, хаягдлын менежмент б	369	210	159	323	164	159	46	46	0
Барилга	868	707	161	475	422	53	393	284	109
Бөөний болон жижиглэн худалдаа, машин мотоциклийн засвар үйлчилг	3,789	1,381	2,408	1,695	416	1,279	2,094	965	1,129
Тээвэр ба агуулахын үйл ажиллагаа	748	642	106	482	375	106	267	267	0
Зочид буудал, байр сууц болон нийтийн хоолны үйлчилгээ	430	108	322	164	0	164	267	108	159
Мэдээлэл, холбоо	247	51	195	210	51	159	36	0	36
Санхүүгийн болон даатгалын үйл ажиллагаа	321	109	212	109	56	53	213	53	160
Мэргэжлийн шинжлэх ухаан болон техникийн үйл ажиллагаа	113	57	56	56	0	56	57	57	0
Удирдлагын болон дэмжлэг үзүүлэх үйл ажиллагаа	111	111	0	54	54	0	57	57	0
Төрийн удирдлага ба батлан хамгаалах үйл ажиллагаа, албан журмын	2,228	1,511	718	1,172	957	215	1,056	554	502
Боловсрол	1,954	369	1,585	899	160	738	1,055	209	846
Хүний эрүүл мэнд ба нийгмийн халамжийн үйл ажиллагаа	880	87	793	313	0	313	567	87	480
Урлаг, үзвэр, тоглоом наадам	157	104	53	53	0	53	104	104	0
Үйлчилгээний бусад үйл ажиллагаа	153	0	153	55	0	55	98	0	98

Тус аймгийн нийт ажиллагчдыг эдийн засгийн голлох салбараар авч үзвэл дийлэнх хувийг буюу 63 хувийг ХАА-н салбар, уул уурхайн салбар болон худалдааны салбар эзэлж байна. Үүнээс 35.5 хувийг ХАА-н салбарт, 14.7 хувийг уул уурхайн салбарт, 12.8 хувийг худалдааны салбар эзэлж байгаа бөгөөд үлдсэн 37 хувийг эдийн засгийн бусад салбар эзэлж байна.

Хүснэгт-9. Ажиллагчид, хүйс, ажил мэргэжлийн ангиллаар, байршлаар

	Бүгд	Эр	Эм	Хот			Хөдөө		
				Бүгд	Эр	Эм	Бүгд	Эр	Эм
Бүгд	29,680	15,357	14,324	10,105	5,054	5,051	19,575	10,303	9,273
Менежер	1,441	1,118	323	540	382	158	901	736	165
Мэргэжилтэн	3,548	917	2,631	1,431	479	952	2,117	438	1,679
Техникч болон туслах/ дэд мэргэжилтэн	1,448	726	722	797	369	428	652	357	295
Контор, үйлчилгээний ажилтан	728	313	415	432	162	271	296	151	144
Худалдаа, үйлчилгээний ажилтан	4,754	1,254	3,500	2,488	573	1,915	2,266	682	1,584
Хөдөө аж ахуй, ой, загас агнуурын мэргэшсэн ажилтан	10,446	5,591	4,856	590	323	267	9,856	5,268	4,589
Үйлдвэрлэл, барилга, гар урлал, холбогдох ажил, үйлчилгээний	2,532	1,742	790	1,535	899	637	996	843	153
Машин механизм, төхөөрөмжийн операторч, угсрагч	2,459	2,307	151	1,284	1,179	105	1,175	1,128	46
Энгийн ажил, мэргэжил	2,112	1,176	937	847	528	319	1,265	647	618
Зэвсэгт хүчний ажил, мэргэжил	213	213	0	161	161	0	52	52	0

2018 онд манай аймгийн ажиллагчдын тоо 29680 байгаагийн 51.7 хувийг эрэгтэйчүүд, үлдсэн 48.3 хувийг эмэгтэй ажиллагчид эзэлж байна. Мөн нийт ажиллагчдыг байршлын хувьд авч үзвэл 66.0 хувь нь хөдөө, 34.0 хувь нь хотод амьдарч байна.

Өмнөговь аймгийн 2018 оны нийт ажиллагчдыг ажил мэргэжлийн ангиллаас харахад ХАА-н салбарын ажилчид 35.2 хувь буюу хамгийн их хувийг эзэлж байхад 16.0 хувийг худалдаа, үйлчилгээний ажилтнууд, 12.0 хувийг мэргэжилтнүүд, машин механизм, төхөөрөмжийн операторч, угсрагч 8.3 хувь, үйлдвэр, барилга, гар урлалын холбогдох ажилчид 8.5 хувь, энгийн ажил мэргэжлийн 7.1 хувь, 12.9 хувийг бусад ажил мэргэжлийн ажилчид эзэлж байна.

Нийт ажиллагчдын дийлэнх буюу 10446 ажиллагчид ХАА-н мэргэжлийнх бөгөөд үүнээс дийлэнх буюу 53.5 хувийг эрэгтэй ажиллагчид байхад харин худалдаа үйлчилгээний 4754 ажиллагчид байгаагийн 73.6 хувийг эмэгтэй ажиллагчид эзэлж байгаа нь тодорхой байна.

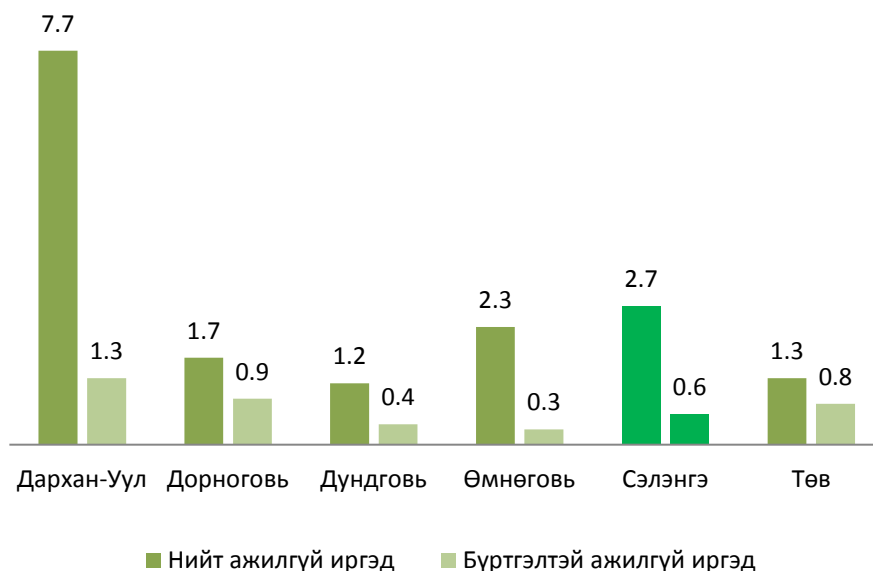
Хүснэгт-10. Ажилгүй иргэд, улс, төвийн бүсийн аймгуудаар

Бүс	2014	2015	2016	2017	2018
	/ мян.хүн /				
Улсын дүн	95.8	92.7	127.8	119	115.6
Төвийн бүс	18.6	18.6	19.8	19.3	17.8
Говьсүмбэр	0.3	1	1.1	0.6	0.8
Дархан-Уул	3.4	5.3	5.9	6	7.8
Дорноговь	3.9	3.8	3.1	2	1.7
Дундговь	1.1	1.2	1.1	1	1.2
Өмнөговь	3.4	3.4	4.1	4.9	2.3
Сэлэнгэ	3.7	1.8	3.2	3.1	2.7
Төв	2.7	2.1	1.3	1.6	1.3

2018 оны эцэст улсын хэмжээнд 115.6 мянган ажилгүй иргэд байгаа нь өмнөх 2016, 2017 онуудтай харьцуулахад 2.9 хувиар буюу 3.4 мянган хүнээр улсын хэмжээнд буурсан эерэг үзүүлэлт харагдаж байна.

Төвийн бүсийн хувьд ажилгүй иргэдийн тоо өмнөх оноос 1.5 мянган хүн буюу 7.7 хувиар, Өмнөговь аймгийн хувьд ажилгүйчүүдийн тоо 2.6 мянган хүнээр буюу 53.0 хувиар буурсан эерэг үзүүлэлттэй байна.

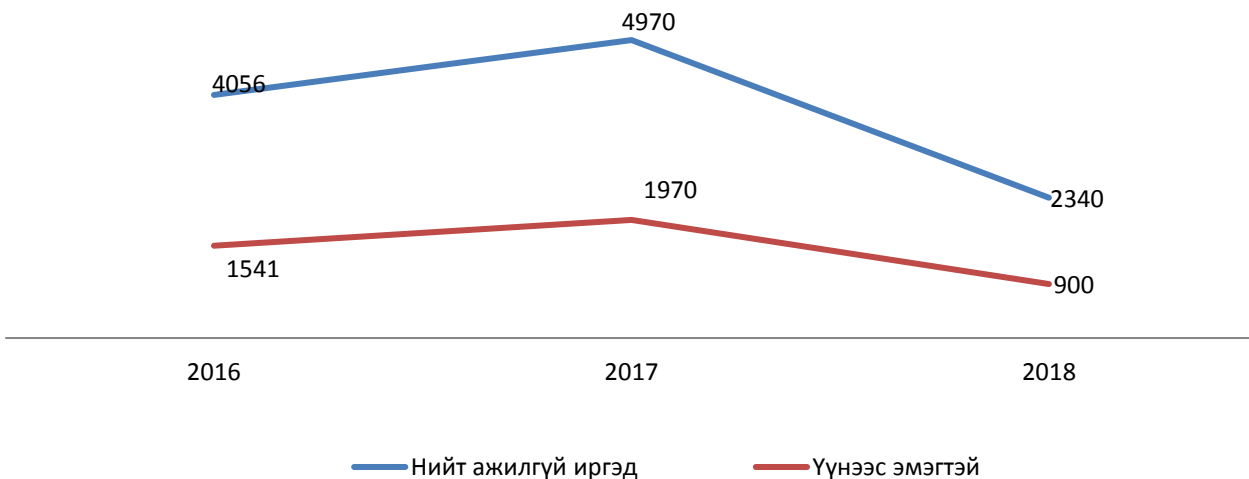
**График-7. Ажилгүй иргэд, төвийн бүсийн аймгуудаар,
2018 оны эцсээр, мян.хүн**



Өмнөговь аймгийн хэмжээнд 2018 оны эцэст 2340 ажилгүй иргэд эзэлж байгаагийн 38.5 хувь буюу 900 нь эмэгтэй байна. Нийт ажилгүй иргэдийн 13.0 хувийг бүртгэлтэй ажилгүйчүүд эзэлж байгаа нь өнгөрсөн оны мөн үеэс 128 хүнээр буюу 33.2 хувиар буурчээ.

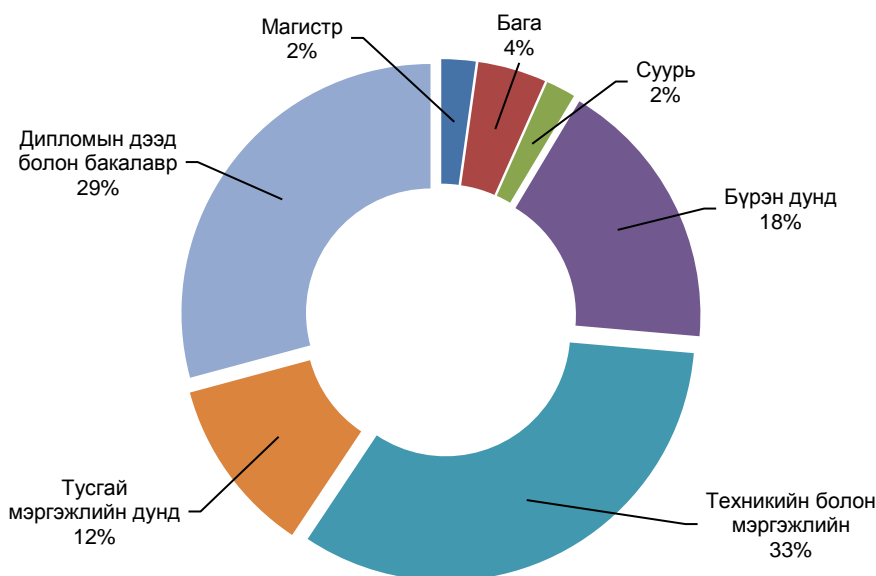
Дараах зурагт Өмнөговь аймгийн нийт ажилгүй иргэдийн тоог сүүлийн 3 жилийн байдлаар өсөлт бууралтыг харуулсан байна.

График-8



Нийт ажилгүй иргэдийг боловсролын түвшингээр харахад техникийн болон мэргэжлийн иргэд дийлэнх хувийг буюу 44.0 хувь, дипломын дээд болон бакалаврын боловсролтой иргэд 17.0 хувийг тус тус эзэлж байгаа нь тухайн орон нутагт ажлын байрны дутагдалтай байгаатай холбоотойг харуулж байна.

Зураг-6. Ажилгүй иргэд, боловсролын түвшингээр



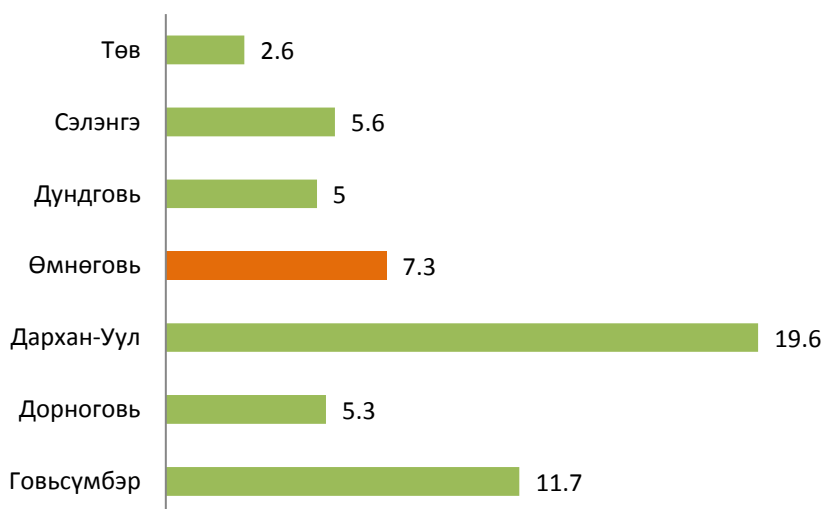
Ажилгүй иргэдийг боловсролын түвшингээр нь авч үзвэл техникийн болон мэргэжлийн боловсролтой 772 иргэн буюу 33 хувь, дипломын болон дээд бакалаврын боловсролтой 683 иргэн буюу 29 хувь, тусгай мэргэжлийн дунд боловсролтой 268 иргэн буюу 12 хувь, магистрын зэрэгтэй 52 иргэн буюу 2 хувь, үлдсэн 24 хувийг бага, суурь, бүрэн дунд боловсролын иргэд тус тус эзэлж байна.

Хүснэгт-11. Ажилгүйдлийн түвшин, улс, бүсээр

Бүс	2014	2015	2016	2017	2018
Улсын дүн	7.9	7.5	10.0	8.8	7.8
Баруун бүс	13.3	9.2	12.1	10.7	8.9
Хангайн бүс	6.8	4.9	10.6	9.8	7.1
Төвийн бүс	9.2	8.9	9.2	8.3	7.6
Зүүн бүс	13.1	10.7	11.4	10.4	8.7
Улаанбаатар	5.1	6.9	9.1	7.5	7.6

Ажилгүйдлийн түвшин улсын хэмжээнд 7.8 хувь байгаа нь өмнөх мөн үеийнхтэй харьцуулахад 1.0 пунктээр доогуур байна. Харин 2014 оныхоос 0.1 пункт, 2015 оныхоос 0.3 пунктээр тус тус дээгүүр үзүүлэлттэй байна.

Бүсийн түвшинд авч үзвэл баруун бүсийн хувьд ажилгүйдлийн түвшин 8.9 хувь байгаа нь бусад бүсийг бодвол өндөр үзүүлэлттэй байна.

График-9. Төвийн бүсийн аймгуудын ажилгүйдлийн түвшин, 2018 оны эцсээр

Төвийн бүсийн аймгуудын ажилгүйдлийн түвшинг өмнөх оны мөн үетэй харьцуулахад Говьсүмбэр, Дархан-Уул, Дундговь аймгуудын ажилгүйдлийн түвшин өссөн байхад Өмнөговь, Төв, Дорноговь, Сэлэнгэ аймгуудын ажилгүйдлийн түвшин буурсан эерэг үзүүлэлттэй байна.

Өмнөговь аймгийн хувьд 2018 онд ажилгүйдлийн түвшин 7.3 хувь байгаа нь өмнөх онтой харьцуулахад 9.1 хувиар буурсан үзүүлэлттэй байна. Ажилгүйдлийн түвшинг хүйсээр авч үзвэл 8.6 хувийг эрэгтэйчүүд, 5.9 хувь нь эмэгтэйчүүд байна.

Зураг-7. Өмнөговь аймаг, ажилгүйдлийн түвшин, оноор



Хүснэгт-12. Өмнөговь аймаг, сарын дундаж цалин, ажил мэргэжлийн ангиллаар, мянган төгрөг

Ажил, мэргэжлийн ангилал	2018
Менежер	858.4
Мэргэжилтэн	926.7
Техникч болон туслах/ дэд мэргэжилтэн	1062.8
Контор, үйлчилгээний ажилтан	875.3
Худалдаа, үйлчилгээний ажилтан	697.6
Хөдөө аж ахуй, ой, загас агнуурын ажилтан	623.5
Үйлдвэрлэл, барилга, гар урлал, холбогдох ажил, үйлчилгээний ажилтан	1123.3
Суурин төхөөрөмж, машин механизмын операторч, угсрагч	1315.3
Энгийн ажил, мэргэжил	771.0
Зэвсэгт хүчний ажил, мэргэжил	857.1

Ажил мэргэжлийн онцлогоос хамаарч сарын дундаж цалингийн хэмжээг (хүснэгт-12)- оор харуулж байна.

Суурин тоног төхөөрөмж, машин механизмын операторч, угсрагчын ажил эрхэлдэг ажиллагчдын сарын дундаж цалин 1315.3 мянган төгрөг буюу хамгийн өндөр үзүүлэлттэй байна. Харин ХАА-н мэргэжлийн ажиллагчдын дундаж цалин 623.5 мянган төгрөг буюу хамгийн бага байна.

Хүснэгт-13.Өмнөговь аймаг, сарын дундаж цалин, эдийн засгийн үйл ажиллагааны салбарын ангиллаар, мянган төгрөг

Эдийн засгийн үйл ажиллагааны салбар	2018
Хөдөө аж ахуй, ойн аж ахуй, загас барилт, ан агнуур	550.0
Уул уурхай, олборлолт	1800.6
Боловсруулах үйлдвэрлэл	848.5
Цахилгаан, хий, уур, агааржуулалт	957.3
Ус хангамж; бохир ус зайлуулах систем, хог, хаягдлын менежмент болон цэвэрлэх үйл ажиллагаа	532.9
Барилга	697.9
Бөөний болон жижиглэн худалдаа; машин, мотоциклийн засвар үйлчилгээ	726.6
Тээвэр ба агуулахын үйл ажиллагаа	957.6
Зочид буудал, байр, сууц болон нийтийн хоолны үйлчилгээ	781.4
Мэдээлэл, холбоо	775.4
Санхүүгийн болон даатгалын үйл ажиллагаа	869.0
Мэргэжлийн, шинжлэх ухаан болон техникийн үйл ажиллагаа	677.5
Удирдлагын болон дэмжлэг үзүүлэх үйл ажиллагаа	714.4
Төрийн удирдлага ба батлан хамгаалах үйл ажиллагаа, албан журмын нийгмийн хамгаалал	792.5
Боловсрол	688.1
Хүний эрүүл мэнд ба нийгмийн халамжийн үйл ажиллагаа	750.1
Урлаг, үзвэр, тоглоом наадам	584.7
Үйлчилгээний бусад үйл ажиллагаа	657.3
Хүн хөлслөн ажиллуулдаг өрхийн үйл ажиллагаа	550.4

Өмнөговь аймагт үйл явуулж байгаа ААНБ-уудын эдийн засгийн үйл ажиллагааны салбарын ангиллаар сарын дундаж цалингийн хэмжээг дээрх хүснэгт (хүснэгт-13)-аас харахад уул уурхай, олборлолтын салбарт ажил эрхэлдэг ажиллагчдын дундаж цалин 1800.6 мянган төгрөг буюу хамгийн өндөр байна. Үүнээс хамаарч тухайн салбарт хөдөлмөр эрхлэх иргэдийн хандлага эрс нэмэгдэж байна.

Дүгнэлт

Өмнөговь аймгийн нийт хүн амын 62.7 хувь нь буюу 42706 хөдөлмөрийн насны хүмүүс байгаа бөгөөд энэ нь аймгийн удирдлагуудын зүгээс аль болох ажлын байрыг олноор бий болгож баялаг бүтээх тал дээр анхаарах хэрэгтэй байгааг харуулсан үзүүлэлт юм.

Хөдөлмөрийн насны хүн амын 69.5 хувь буюу 29680 ажиллагчид хөдөлмөр эрхэлж байна. Энэ нь өнгөрсөн оноос 17.2 хувиар буюу 4357 хүнээр өссөн үзүүлэлттэй байна.

Тус аймгийн нийт ажиллагчдыг эдийн засгийн голлох салбараар авч үзвэл дийлэнх хувийг буюу 63 хувийг ХАА-н салбар, уул уурхайн салбар болон худалдааны салбар эзэлж байна. Үүнээс 35.5 хувийг ХАА-н салбарт, 14.7 хувийг уул уурхайн салбарт, 12.8 хувийг худалдааны салбар эзэлж байгаа бөгөөд үлдсэн 37 хувийг эдийн засгийн бусад салбар эзэлж байна..

“Бид хамтдаа” 2016-2020 онд хөгжүүлэх аймгийн Засаг даргын үйл ажиллагааны хөтөлбөрт 5000-аас доошгүй ажлын байрыг бий болгох улмаар тухайн орон нутагт үйл ажиллагаа явуулж байгаа уул уурхайн компаниудын ажилчдын 50-аас доошгүй хувийг Өмнөговь аймгийн иргэд бүрдүүлдэг байх гэсэн 2015 оны ИТХ-ын тогтоолыг хэрэгжүүлэх зорилгоор Засаг даргын Тамгын газар, Хөдөлмөр халамжийн үйлчилгээний газартай хамтран “Ажилтай иргэн-Орлоготой өрх” ажлын байрны нээлттэй өдөрлөгийг жил бүр зарлан хийж байгаа бөгөөд өдөрлөгийн үеэр иргэд шууд ажлын байртай болох боломжтой юм. Энэхүү өдөрлөг, төсөл хөтөлбөрийг хэрэгжүүлснээр 2018 онд 1406 иргэнийг ажилд зуучилсан байна.

Өмнөговь аймгийн хувьд 2018 оны ажиллагчдын тоо 29.6 мянга байгаа нь өмнөх онтой харьцуулахад 7.4 хувиар буюу 4.3 мянган хүнээр өссөн ба ажилгүйдлийн түвшин 7.3 хувь байгаа нь өмнөх онтой харьцуулахад 9.1 хувиар буурсан эерэг үзүүлэлттэй байгаа нь хариуцлагатай уул уурхайг хөгжүүлж ажлын байрыг бий болгож, орон нутагт дутагдалтай мэргэжлийн хүний нөөцийг бүрдүүлж ажлын байраар хангаж буй үр дүн юм.

Манай аймагт 2018 оны жилийн эцсийн байдлаар 2340 ажилгүй иргэд байгаагийн 61.5 хувийг эрэгтэйчүүд эзэлж байгаа бөгөөд ажилгүй иргэдийг байршлаар авч үзвэл аймгийн төвд 58.8 хувь, хөдөөд буюу сумын төвд 41.2 хувь нь амьдарч байна.

Ажилгүй иргэдийг боловсролын түвшингээр нь авч үзвэл техникийн болон мэргэжлийн боловсролтой 772 иргэн буюу 33 хувь, дипломын болон дээд бакалаврын боловсролтой 683 иргэн буюу 29 хувь, тусгай мэргэжлийн дунд боловсролтой 268 иргэн буюу 12 хувь, магистрын зэрэгтэй 52 иргэн буюу 2 хувь, үлдсэн 24 хувийг бага, суурь, бүрэн дунд боловсролын иргэд тус тус эзэлж байна. Өмнөх онд боловсролгүй ажилгүй иргэн 107 байсан бол энэ жил тэглэсэн байна.

Цаашид дипломын бакалаврын боловсролтой, техникийн болон мэргэжлийн боловсрол эзэмшсэн залуусыг ажлын байраар хангаж, орон нутагтаа нутагшуулах нь орон нутгийн бодлого, шийдвэр гаргаж буй удирдлагуудын анхаарах асуудлын нэг юм.

Ашигласан материалууд:

- ҮСХ-ны батлагдсан заавар, тодорхойлолт
- Ажиллах хүчний түүвэр судалгааны үр дүн (2018)
- Статистикийн улсын эмхэтгэл- 2014-2018 он
- Өмнөговь аймгийн статистикийн эмхэтгэл (2018)

Материалыг эмхэтгэсэн:

Мэргэжилтэн: Ж.Оюунчимэг

Хянасан:

Ахлах мэргэжилтэн : У.Хоролмаа

Харилцах утас: 7053-3061, 7053-3439

E-mail хаягumnugovi.nso.mn

umnugobi_stat@yahoo.com

2019 оны 06 сарын 21