

## Агуулга

НЭГ. ӨМНӨХ ҮГ	2
ХОЁР. ОЙЛГОЛТ, ТОДОРХОЙЛОЛТ	3
ГУРАВ. ТАНИЛЦУУЛГАНЫ ХЭСЭГ	
4.1 ХӨДӨЛМӨР ЭРХЛЭЛТ	6
4.2 ЭДИЙН ЗАСГИЙН ИДЭВХТЭЙ ХҮН АМ	11
4.3 АЖИЛЛАГЧИД	13
4.4 АЖИЛГҮЙЧҮҮД	16
4.5 АЖИЛГҮЙДЛИЙН ТҮВШИН	18
4.6 ААНБ-ЫН АЖИЛЛАГЧДЫН САРЫН ДУНДАЖ ЦАЛИН	19
ДҮГНЭЛТ	20
АШИГЛАСАН МАТЕРИАЛ	22

## ӨМНӨХ ҮГ

Аливаа орны эдийн засгийн чадамжийг хүний хүчин зүйл, материаллаг хүчин зүйл гэсэн хоёр төрөлд хуваадаг. Хүний хүчин зүйлийг “хөдөлмөрийн чадамж”, “удирдах ур ухааны түвшин”, материаллаг хүчин зүйлийг “капитал”, “газар” гэж ангилах бөгөөд шийдвэрлэх ач холбогдолтой нь хүний хүчин зүйл юм.

Улс орны тухайн нөхцөл дэх эд баялгийн үйлдвэрлэл, бүх төрлийн үйлчилгээний хэмжээг хамгийн өндөр түвшинд байлган хүмүүсийн хэрэгцээг хангаж, хөгжил дэвшилд хүргэж чадах хөдөлмөрийн нөөцийн нийлмэл ур чадварыг хөдөлмөрийн чадамж гэж эдийн засгийн онолд тодорхойлдог. Үүнээс үзэхэд хөдөлмөрийн нөөцийг зөвхөн тоо хэмжээ, бүтцийн талаас нь төдийгүй, түүний чанар, ашиглалтын үр ашгийг тодорхойлж шинжлэх явдал статистикийн гол зорилтын нэг юм.

Энэ зорилтын хүрээнд хөдөлмөрийн нөөц, эдийн засгийн идэвхтэй хүн ам, ажил эрхлэлт, ажилгүйчүүд, хөдөлмөрийн зах зээлийн үзүүлэлтийг чухалчлан авч үзлээ.

Төвлөрсөн төлөвлөгөөт эдийн засгаас зах зээлийн эдийн засагт шилжиж эхэлснээр тус аймгийн эдийн засагт бүтцийн өөрчлөлт, аж ахуй нэгжүүдийн өөрчлөн байгуулалт явагдаж улмаар ажил орлогогүй иргэдийн тоо нэмэгдэх болсон ба тэднийг шинэ ажил үйлчилгээнд зуучлах, мэргэжил олгох зэрэг асуудал чухлаар тавигдсан юм.

**Судалгааны ажлын зорилго:** Хөдөлмөр эрхлэлтийн талаарх аймгийн мэдээ, мэдээлэл, статистик тоо баримтуудыг ашиглаж, өнөөгийн хөдөлмөр эрхлэлтийн байдал ямар түвшинд байгааг судлахыг энэхүү танилцуулгаар харуулахыг зорилоо.

## ХОЁР. ОЙЛГОЛТ ТОДОРХОЙЛОЛТУУД

Монгол Улсын Статистикийн тухай хуулинд 2004 онд оруулсан нэмэлт өөрчлөлт ёсоор 2006 оноос эхлэн жил бүр АХС-ны үр дүнг нэгтгэн улирлын давтамжтайгаар тархааж байна.

Ажиллах хүчний судалгаанд сонгогдсон өрхөөс мэдээллийг сар бүр цуглуулж, улирлаар нэгтгэж, үр дүнг гаргадаг.

Улсын хэмжээнд хүн амын хөдөлмөр эрхлэлт, ажиллах хүчний мэдээ, тайлан гаргах, судалгаа явуулахад ҮСХ-ны дарга, Нийгмийн хамгаалал, хөдөлмөрийн сайд/хуучнаар/-ын 2009 оны 01/68/94 тоот хамтарсан тушаалаар батлагдсан “Хөдөлмөр эрхлэлт, ажиллах хүчний статистикийн үзүүлэлтийг тооцох аргачлал”-ыг мөрдөж байна.

**Эдийн засгийн үйл ажиллагаанд** зах зээлд болон хувийн хэрэглээнд зориулж үйлдвэрлэсэн бараа, үйлчилгээг хамруулна. Үндэсний тооцооны системийн хүрээнд бараа, үйлчилгээг худалдах, солилцох, өөрийн аж ахуйд хэрэглэх зорилгоор боловсруулсан түүхий эд материал, зах зээлд нийлүүлж байгаа бүхий л бүтээгдэхүүн, үйлчилгээ, зах зээлд худалдах, өөртөө хэрэглэх зорилгоор өрхөд үйлдвэрлэж байгаа бараа, үйлчилгээг хамруулна.

**Эдийн засгийн бус үйл ажиллагаанд** хүүхэд, өндөр настан асрах, гэр цэвэрлэх, хоол үнд бэлтгэх зэрэг цалин хөлс, орлого олохгүй үйл ажиллагааг хамруулна.

**Эдийн засгийн идэвхтэй хүн ам (ажиллах хүч)**-д Үндэсний тооцооны системийн хүрээнд, тухайн цаг хугацаанд бүтээгдэхүүн үйлдвэрлэх, үйлчилгээ үзүүлэхэд ажиллах хүчээ нийлүүлж байгаа ажиллагч, нийлүүлэхэд бэлэн байгаа ажилгүй иргэдийг хамруулна. Эдийн засгийн идэвхтэй хүн амыг эдийн засгийн байнгын идэвхтэй хүн ам, эдийн засгийн тухайн үеийн идэвхтэй хүн ам гэж хоёр ангилна. Статистикийн эмхэтгэлд мэдээллийг эдийн засгийн тухайн үеийн идэвхтэй хүн амаар гаргасан болно.

**Эдийн засгийн идэвхгүй хүн амд** эдийн засгийн идэвхтэй хүн амд хамаарагдахгүй хөдөлмөрийн насны нийт хүн ам болон хөдөлмөрийн насанд хүрээгүй хүн ам, хөдөлмөрийн наснаас дээш насны хүн амыг хамруулна. Эдийн засгийн идэвхгүй хүн амд хөдөлмөрийн нөхцөл, онцлогоос шалтгаалан тэтгэврийн наснаас өмнө тэтгэвэр, тэтгэмж тогтоолгосон хүн ам, хөдөлмөрийн чадвараа 6 сараас дээш хугацаагаар түр болон бүрэн алдсан иргэн, хөдөлмөрийн насны өдрөөр суралцагч, хүндэтгэх ба хүндэтгэх бус шалтгаанаар хөдөлмөр эрхлээгүй болон хөдөлмөрийн насанд хүрээгүй хүн амыг хамруулна. Эдийн засгийн идэвхгүй хүн амыг эдийн засгийн байнгын идэвхгүй хүн ам, эдийн засгийн тухайн үеийн идэвхгүй хүн ам гэж хоёр ангилна.

**Ажиллагч** гэж цалин хөлс, орлого олох зорилгоор эдийн засгийн үйл ажиллагаанд оролцож, хөдөлмөр эрхлэлтийн аль нэг статуст хамрагдаж буй иргэнийг ойлгоно. Цалин хөлс, орлого олох зорилгоор эдийн засгийн үйл ажиллагаанд сүүлийн 7 хоногт нэгээс дээш цагаар оролцсон бол ажиллагч гэж үзнэ.

**Ажилгүй иргэн** гэж тухайн хугацаанд ажилгүй байсан, ажил хийхэд бэлэн, ажил идэвхтэй хайж байгаа хөдөлмөрийн насны, хөдөлмөрийн чадвартай иргэнийг хэлнэ.

**Бүртгэлтэй ажилгүй иргэд** Монгол Улсын хуулиар зөвшөөрөгдсөн хөдөлмөрлөх насны, хөдөлмөр эрхлэх чадвартай, цалин хөлстэй ажил болон хувиараа хөдөлмөр эрхэлдэггүй, тухайн үед ажиллахад бэлэн, цалин хөлстэй ажил идэвхтэй хайж байгаа хөдөлмөр эрхлэлтийн хэлтэс болон хөдөлмөрийн биржид бүртгүүлсэн иргэдийг бүртгэлтэй ажилгүй иргэдэд хамруулав.

**Ажил хайгч** гэж ажилгүй эсхүл ажилтай боловч ажлын нөхцлөө сайжруулах, нэмэлт орлого олох зорилгоор ажил хайж байгаа иргэнийг хэлнэ.

**Төрийн албан хаагч** гэж төрийн албан тушаалыг эрхэлж, бүрэн эрхээ хэрэгжүүлсний төлөө төрөөс цалин хөлс авч, ажиллах нөхцөл, баталгаагаар хангагдан ажиллаж байгаа этгээдийг хэлнэ.

**Ажиллах хүчний оролцооны түвшин:** Эдийн засгийн идэвхтэй хүн амын тоог хөдөлмөрийн насны хүн амын тоонд харьцуулж тооцно.

$$\text{Ажиллах хүчний оролцооны түвшин} = \frac{\text{Эдийн засгийн идэвхтэй хүн амын тоо}}{\text{Хөдөлмөрийн насны хүн амын тоо}} * 100$$

**Хөдөлмөр эрхлэлтийн түвшин:** Ажиллагчдын тоог хөдөлмөрийн насны хүн амын тоонд харьцуулна.

$$\text{Хөдөлмөр эрхлэлтийн түвшин} = \frac{\text{Ажиллагчдын тоо}}{\text{Хөдөлмөрийн насны хүн амын тоо}} * 100$$

**Ажилгүйдлийн түвшин:** Ажилгүй иргэдийн тоог эдийн засгийн идэвхтэй хүн амын тоонд харьцуулна.

$$\text{Ажилгүйдлийн түвшин} = \frac{\text{Ажилгүй иргэдийн тоо}}{\text{Эдийн засгийн идэвхтэй хүн амын тоо}} * 100$$

## ДУНДАЖ ЦАЛИН ХӨЛС

**Дундаж цалин** -Тайлант хугацаанд ажиллагчдад олгосон нийт цалин хөлс болон тайлант хугацаанд цалин хөлс олгогдсон ажиллагчдын тооны харьцаа байна. Цалин хөлс нь үндсэн цалин, нэмэгдэл хөлс, нэмэгдэл, шагнал урамшуулал, ажиллаагүй цагийн олговор болон бусад олговроос бүрдэнэ.

$$\text{Дундаж цалин} = \frac{\text{Ажиллагчдын цалин хөлс}}{\text{Ажиллагчдын тоо}}$$

**Нэрлэсэн цалин** - Хэрэглээний үнийн индексээр засварлагдаагүй, худалдан авах чадварын өөрчлөлтийг илэрхийлдэггүй бөгөөд татвар, суутгал хассан цалин, хөлс байна.

**Нэрлэсэн цалингийн индекс** - Тайлант хугацааны болон суурь хугацаа (жил, улирал)-ны нэрлэсэн дундаж цалингийн хувиар (процентоор) илэрхийлэгдсэн харьцаа байна.

$$\text{Нэрлэсэн цалингийн индекс} = \frac{\text{Тайлант оны нэрлэсэн дундаж цалин}}{\text{Суурь оны нэрлэсэн дундаж цалин}} * 100$$

**Бодит цалин** нь нэрлэсэн цалингийн хэрэглээний үнийн индексээр засварлагдсан, худалдан авах чадварын өөрчлөлтийг илэрхийлсэн үзүүлэлт юм.

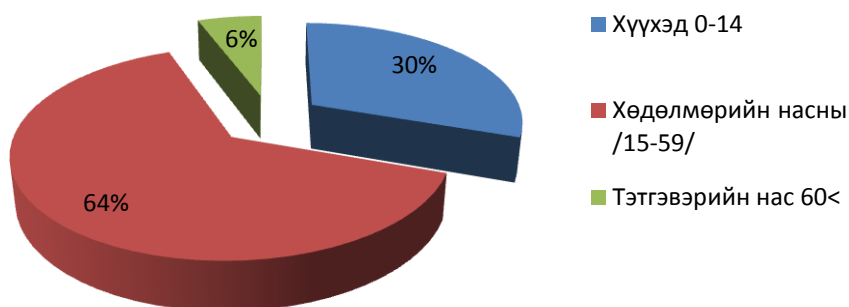
**Бодит цалингийн индекс** - Нэрлэсэн цалингийн индекс, тайлант оны хэрэглээний үнийн индексийн хувиар илэрхийлэгдсэн харьцаа байна.

$$\text{Бодит цалингийн индекс} = \frac{\text{Нэрлэсэн цалингийн индекс}}{\text{Хэрэглээний үнийн индекс}} * 100$$

### 4.1 Хөдөлмөр эрхлэлт



**Зураг-1. Нийт хүн амд хөдөлмөрийн насны хүн амын эзлэх хувь**



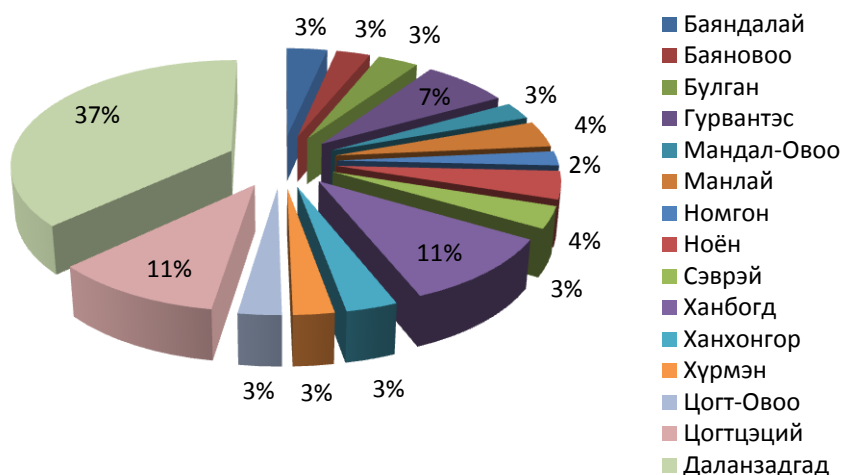
Зураг-1-ээс харахад манай аймгийн нийт хүн амын 64.0 хувь нь хөдөлмөрийн насны хүн ам эзэлж байна. Энэ нь манай аймгийн хувьд ажил хөдөлмөр хийх, баялаг бүтээх их нөөц байгааг харуулж байна.

### Хүснэгт-1. ХҮН АМЫН ТОО, сумаар, хүйсээр, насны ангилалаар, 2016 оны эцсээр

	Хүн ам		Хүүхэд 0-14 нас		Хөдөлмөрийн нас 15-59		Тэтгэвэрийн нас 60<	
	Бүгд	эмэгтэй	Бүгд	эмэгтэй	Бүгд	эмэгтэй	Бүгд	эмэгтэй
Бүгд	63661	31701	19312	9440	40675	20073	3674	2188
Баяндалай	2098	1033	564	281	1384	666	150	86
Баяновоо	1758	877	481	251	1159	550	118	76
Булган	2066	987	516	246	1391	648	159	93
Гурвантэс	4729	2369	1515	758	2957	1457	257	154
Мандал-Овоо	1628	772	455	218	1066	493	107	61
Манлай	2499	1243	723	349	1624	806	152	88
Номгон	1357	638	379	173	894	418	84	47
Ноён	2567	1219	665	325	1727	793	175	101
Сэврэй	2055	1013	553	271	1359	662	143	80
Ханбогд	6387	2874	1919	921	4278	1830	190	123
Ханхонгор	1992	954	481	250	1326	593	185	111
Хүрмэн	1590	787	430	215	1053	505	107	67
Цогт-Овоо	1760	885	548	272	1109	542	103	71
Цогтцэций	7103	3447	2548	1211	4342	2112	213	124
Даланзадгад	24072	12603	7535	3699	15006	7998	1531	906

Хөдөлмөрийн насны хүн амыг хүйсээр нь авч үзвэл 2016 онд 50.2 хувь буюу 31960 нь эрэгтэй, 49.8 хувь буюу 31701 нь эмэгтэй хүн ам эзэлж байна. Өмнөговь аймгийн нийт хүн амын 30.0 хувь нь 0-14 насны хүүхдүүд, 64.0 хувь нь хөдөлмөрийн насны залуучууд, 6.0 хувь нь тэтгэврийн буюу 60, түүнээс дээш насны хүмүүс эзэлж байна.

Зураг-2. Хөдөлмөрийн насны хүн ам, сумдаар



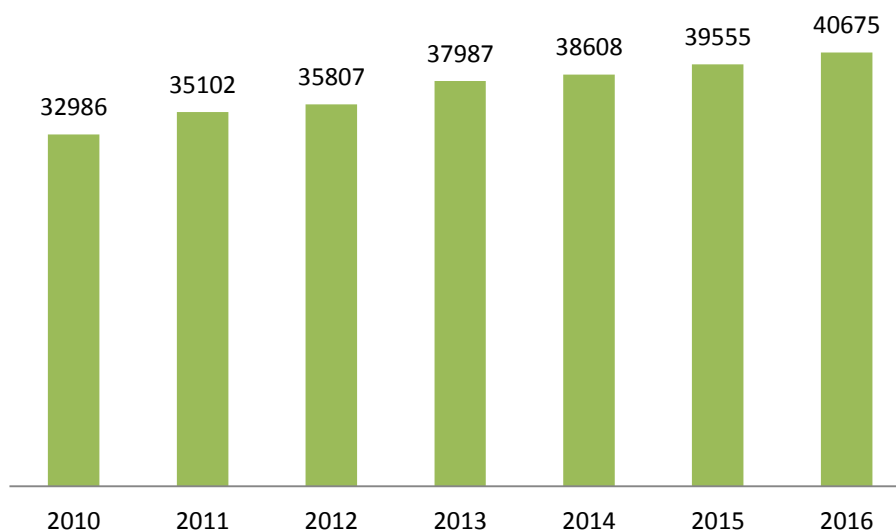
Хөдөлмөрийн насны хүн ам байршлын хувьд 64.0 хувь нь аймгийн төв болох Даланзадгад, уул уурхайн салбар зонхилсон Гурвантэс, Ханбогд, Цогтцэций сумдад, 36.0 хувь нь бусад сумдад амьдарч байна.

### Хүснэгт -2.Хөдөлмөр эрхлэлт, ажиллах хүчний үзүүлэлт

	2010	2011	2012	2013	2014	2015	2016
Хөдөлмөрийн насны хүн ам	32986	35102	35807	37987	38608	39555	40675
Эдийн засгийн идэвхтэй хүн ам	22718	23778	26855	25468	30315	29046	28370
Үүнээс: ажиллагчид	21739	22311	24367	24219	26904	25613	24314
Ажилгүй иргэд	979	1467	2488	1249	3411	3433	4056
Ажиллах хүчний оролцооны түвшин	68.8	67.7	75	67	71.4	69.7	69.0
Ажил эрхлэлтийн түвшин	61.8	93.8	90.7	95.1	63.4	61.5	59.1
Ажилгүйдлийн түвшин	4.3	6.2	9.3	4.9	11.3	11.8	14.3

Тайлбар:(\* Шинэчлэгдэн батлагдсан аргаар тооцож гаргав )

### Зураг-2.Өмнөговь аймгийн хөдөлмөрийн насны хүн ам, оны эцсээр



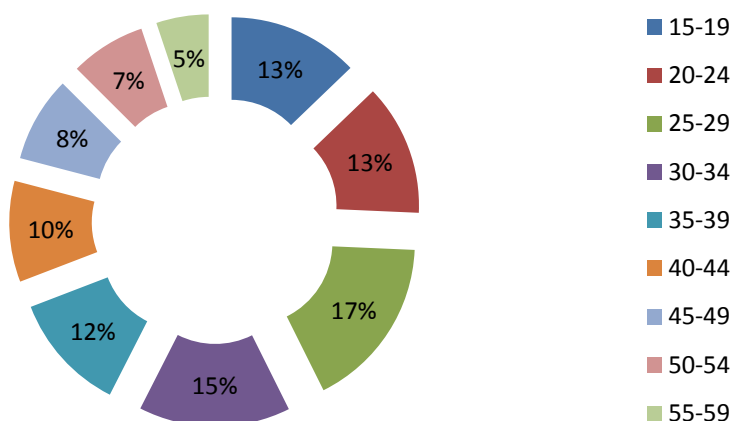
Энэхүү зургаас харахад Өмнөговь аймгийн хүн амын хөдөлмөрийн насны хүн ам 2010-2016 он хүртэл тасралтгүй өссөн үзүүлэлттэй харагдаж байна. 2016 оныг өмнөх онуудтай харьцуулахад 2013 оныхоос 7.1 хувиар, 2014 оныхоос 5.4 хувиар, 2015 оныхоос 2.8 хувиар тус тус өссөн үзүүлэлттэй байна.

### Хүснэгт-3.Өмнөговь аймгийн хөдөлмөрийн насны хүн ам ( насны бүлгээр)

Насны бүлэг	Хөдөлмөрийн насны хүн амын тоо	Үүнээс эмэгтэй	эрэгтэй	Эзлэх хувь /эмэгтэй/ %	Эзлэх хувь /эрэгтэй/ %
15-19	5215	2568	2647	49.2	50.8
20-24	5238	2521	2717	48.1	51.9
25-29	6890	3296	3594	47.8	52.2
30-34	6046	2956	3090	48.9	51.1
35-39	4745	2323	2422	49.0	51.0
40-44	4027	1975	2052	49.0	51.0
45-49	3414	1787	1627	52.3	47.7
50-54	3012	1534	1478	50.9	49.1
55-59	2088	1113	975	53.3	46.7
<b>Нийт</b>	<b>40675</b>	<b>20073</b>	<b>20602</b>	<b>49.3</b>	<b>50.7</b>

Дээрх (хүснэгт 3)-аас харахад хөдөлмөрийн насны хүн амын дотор 20-39 насны хүн ам дийлэнх хувийг эзэлж байгааг нь ид залуу хийж бүтээх чадвартай хүн ам их байгааг харуулж байна. Хөдөлмөрийн насны хүн амын хүйсийн харьцаа хол зөрүүгүй хэвийн байна.

Зураг-3.2016 оны хөдөлмөрийн насны хүн ам,  
насны ангиллаар

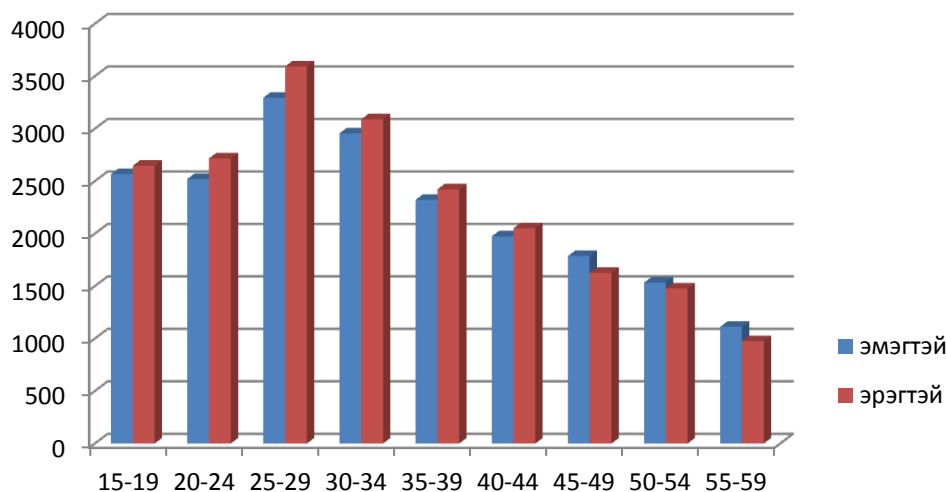


Хөдөлмөрийн насны хүн амыг насны бүлгээр нь авч үзвэл 20-29 насны залуучууд дийлэнхи хувийг буюу 30.0 хувийг эзэлж байна. Мөн 15-19 насны хүмүүс 13.0 хувийг, 30-34 насны хүмүүс 15.0 хувийг, 35-39 насны хүмүүс 12.0 хувийг эзэлж байгааг харж болох юм.

Дараах зурагт хөдөлмөрийн насны хүн амыг хүйсийн харьцаагаар нь авч үзсэн байна.

Зураг-4

Зураг-4.2016 оны хөдөлмөрийн насны хүн ам, хүйсээр



Манай аймгийн ажиллагчдын дийлэнх хувийг мөн 25-29 насны залуучууд эзэлж байгаа нь хөдөлмөр эрхлэлтэнд залуучуудын хувь нэмэр нилээд их байгааг илтгэж байна.

Хүснэгт-4.Хөдөлмөрийн насны хүн ам, ажиллагчдын өөрчлөлт, хүйсийн харьцаа

Үзүүлэлт	2012	2013	2014	2015	2016	Өөрчлөлт 2016/2015	
						хувь	тоо
Хөдөлмөрийн насны хүн ам	35807	37987	38608	39555	40675	102.8	1120
Хөдөлмөрийн насны эмэгтэй хүн ам	18418	18959	19154	19600	20073	102.4	473
Хөдөлмөрийн насны хүн амд эмэгтэйчүүдийн эзлэх хувь	51.4	49.9	49.6	49.6	49.3	99.6	-0.2
Хөдөлмөрийн насны ажиллагчид	24367	24219	26904	25613	24314	94.9	-1299
Үүнээс эмэгтэй ажиллагчид	11481	11540	12854	12250	11222	91.6	-1028
Эмэгтэй ажиллагчидын эзлэх хувь	47.1	47.6	47.8	47.8	46.2	96.5	-1.7

Эдийн засгийн идэвхитэй хүн амд нийт ажиллагч болон бүртгэлтэй ажилгүйчүүдийг хамруулж ойлгож болно. Тус аймгийн хөдөлмөрийн насны хүн ам 40675 байгаагийн 24314 буюу 59.8 хувийг ажиллагчид эзэлж байна. Хөдөлмөрийн насны хүн амын тоог 2014-2015 онуудтай харьцуулахад өсч, харин ажиллагчдын тоо буурсан үзүүлэлттэй байна.

#### Хүснэгт-5.4.2 Эдийн засгийн идэвхтэй хүн ам, улсын түвшинд

##### оны эцсээр

Бүс	2012	2013	2014	2015	2016
	/ мян.хүн /				
Улсын дүн	1151.1	1198.3	1206.6	1243.9	1275.6
Баруун бүс	196.9	179.7	178.2	183.6	180.6
Хангайн бүс	273.7	276.4	260.9	261.3	274.6
Төвийн бүс	197.4	206.1	202.9	208.2	215.2
Зүүн бүс	89.8	88.8	88.5	96.7	93.7
Улаанбаатар	393.3	447.3	476.1	494.1	511.5

Эдийн засгийн идэвхтэй хүн ам улсын хэмжээнд 2016 онд 1275.6 мянга байгаа нь өмнөх оны мөн үеэс 2.5 хувиар буюу 31.7 мянган хүнээр өсчээ. Эдийн засгийн идэвхтэй хүн амыг бүсийн түвшингээр харахад баруун бүс 14.2 хувь, хангайн бүс 21.5 хувь, төвийн бүс 16.9 хувь, зүүн бүс 7.3 хувийг тус тус эзэлж байхад харин Улаанбаатар хотын эдийн засгийн идэвхтэй хүн ам 40.1 хувийг буюу дийлэнх хувийг эзэлж байна.

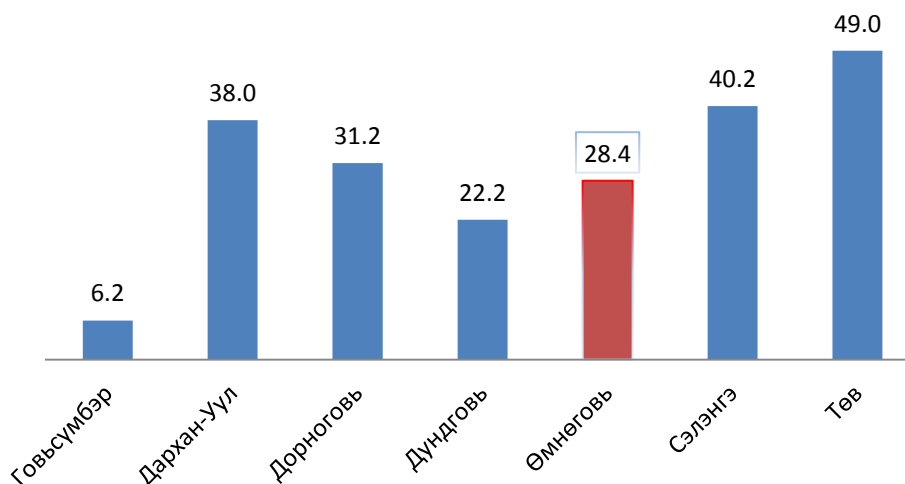
#### Хүснэгт-5.4.3 Эдийн засгийн идэвхтэй хүн ам, бүсээр, оны эцсээр

Аймаг	2012	2013	2014	2015	2016
	/ мян.хүн /				
<b>Төвийн бүс</b>	<b>197.4</b>	<b>206.1</b>	<b>202.9</b>	<b>208.2</b>	<b>215.2</b>
Говьсүмбэр	3.4	5.6	5.1	6.3	6.2
Дархан-Уул	37.5	37	36.8	39.8	38.0
Дорноговь	23.6	28.5	28.7	27.1	31.2
Дундговь	23.4	21.6	22.1	21.2	22.2
<b>Өмнөговь</b>	<b>21.5</b>	<b>25.5</b>	<b>30.3</b>	<b>29.1</b>	<b>28.4</b>
Сэлэнгэ	41.1	42.8	35.9	37.4	40.2
Төв	46.9	45.1	44.0	47.3	49.0

Төвийн бүсийн эдийн засгийн идэвхтэй хүн ам 2016 онд 215.2 мянган хүн байгаа нь 2015 оныхоос 7.0 мянган хүнээр өссөн байна. Өмнөговь аймгийн хувьд эдийн

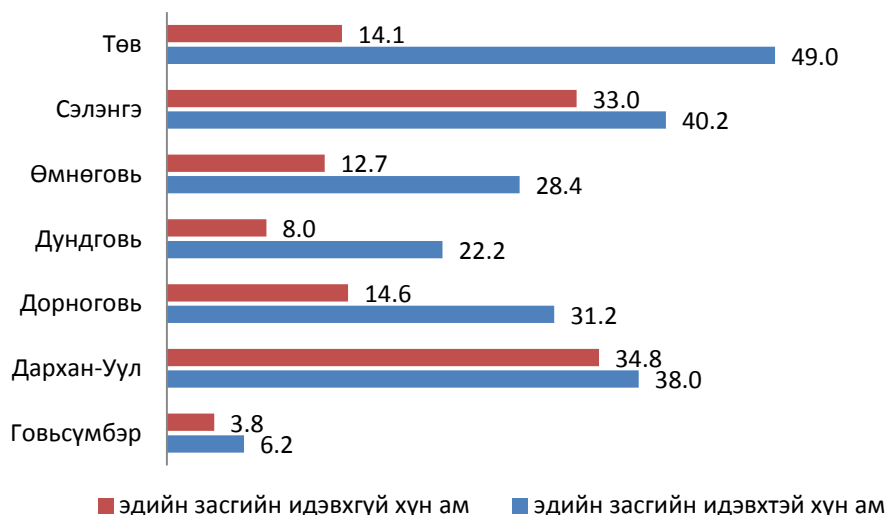
засгийн идэвхтэй 28.4 мянга хүн ам байгаагийн 45.0 хувь нь эмэгтэйчүүд байна. Тус аймгийн эдийн засгийн идэвхтэй хүн амын тоог 2014-2015 оныхтой харьцуулахад буурсан үзүүлэлтийг дээрх (хүснэгт 5.4.3)-аас харж болох юм.

### Зураг-5. Эдийн засгийн идэвхтэй хүн ам, төвийн бүсийн аймгаар, 2016 оны жилийн эцсийн байдлаар мян.хүн



Дээрх графикаас үзвэл эдийн засгийн идэвхтэй хүн амын тоогоор Төв аймаг (49.0 мян.хүн), Сэлэнгэ аймаг (40.2 мян.хүн), Дархан-Уул аймаг (38.0 мян.хүн), Өмнөговь аймаг (28.4 мян.хүн) байгаа нь өндөр үзүүлэлттэй байхад хамгийн бага эдийн засгийн идэвхтэй хүн амтай Говьсүмбэр аймаг (6.2 мян.хүн) харагдаж байна.

### График-6. Төвийн бүсийн аймгуудын эдийн засгийн идэвхтэй, идэвхгүй хүн ам, 2016 оны эцсээр / мян. хүн /



Харин төвийн бүсийн аймгуудаар эдийн засгийн идэвхгүй хүн амыг харьцуулахад хамгийн өндөр үзүүлэлттэй Сэлэнгэ аймаг (33.0 мян.хүн) байхад

хамгийн бага нь Говьсүмбэр аймаг (3.8 мян.хүн) байна.Өмнөговь аймгийн хувьд эдийн засгийн идэвхгүй хүн ам (12.7 мян.хүн) байгаагийн 61.2 хувийг эмэгтэйчүүд эзэлж байна.

### **Хүснэгт-7.4.3 Ажиллагчид, төвийн бүсийн аймгуудын**

#### **ажиллагчид, оны эцсээр**

Бүс	2012	2013	2014	2015	2016
	/ мян.хүн /				
<b>Улсын дүн</b>	<b>1056</b>	<b>1104</b>	<b>1111</b>	<b>1151.2</b>	<b>1147.8</b>
<b>Төвийн бүс</b>	<b>182.2</b>	<b>190.2</b>	<b>184.2</b>	<b>189.6</b>	<b>195.3</b>
Говьсүмбэр	3.2	5.2	4.8	5.3	5.1
Дархан-Уул	32.1	34	33.3	34.6	32.1
Дорноговь	22.7	26.3	24.8	23.3	28.1
Дундговь	21.4	20.2	21	20.1	21.1
<b>Өмнөговь</b>	<b>20.0</b>	<b>24.2</b>	<b>26.9</b>	<b>25.6</b>	<b>24.3</b>
Сэлэнгэ	38.6	39	32.2	35.6	36.9
Төв	44.2	41.3	41.2	45.1	47.7

Улсын хэмжээнд 2016 оны жилийн эцсээр ажиллагчдын тоо 1147.8 мянган хүн байгаа нь өмнөх оныхоос 0.3 хувиар буюу 3.4 мянган хүнээр буурсан байхад төвийн бүсийн хувьд өмнөх оноос 5.7 мянган хүнээр өссөн үзүүлэлттэй байна.

Өмнөговь аймгийн хувьд 2016 оны ажиллагчдын тоо 24.3 мянгад хүрчээ. 2013-2015 онуудад тогтмол өссөн үзүүлэлттэй байгаа бөгөөд 2016 оныхоос ажиллагчдын тоо 5.0 хувиар буюу 1.3 мянган хүнээр буурсан нь уул уурхайн салбарын үйл ажиллагаа түр саарсантай холбоотойгоор тус салбарт ажиллагсдын тоо буурсантай холбоотойгоос гадна эдийн засгийн байдлаас шалтгаалж аж үйлдвэрийн салбарын ажиллагчдын тоо буурсан, төрийн зарим байгууллагууд бүтцийн өөрчлөлтөөр ажиллагчдын тоо буурсантай холбон тайлбарлаж болох юм.

### **Хүснэгт-8.Ажиллагчид нас, хүйс, байршлаар /2016/**

	Бүгд	Эрэгтэй	Эмэгтэй	Хот			Хөдөө		
				Бүгд	Эрэгтэй	Эмэгтэй	Бүгд	Эрэгтэй	Эмэгтэй
Бүгд	44349	22088	22261	16537	7633	8904	27812	14455	13357
15 - 19	5215	2647	2568	1780	907	873	3435	1740	1695
20 - 24	5238	2717	2521	1834	873	961	3404	1844	1560
25 - 29	6890	3594	3296	2683	1244	1439	4207	2350	1857
30 - 34	6046	3090	2956	2218	1020	1198	3828	2070	1758
35 - 39	4745	2422	2323	1685	772	913	3060	1650	1410
40 - 44	4027	2052	1975	1401	668	733	2626	1384	1242
45 - 49	3414	1627	1787	1295	536	759	2119	1091	1028
50 - 54	3012	1478	1534	1241	572	669	1771	906	865
55 - 59	2088	975	1113	869	416	453	1219	559	660
60 - 64	1268	573	695	556	252	304	712	321	391
65 - 69	732	301	431	306	131	175	426	170	256
70 +	1674	612	1062	669	242	427	1005	370	635

Ажиллагчдыг байршлаар авч үзэхэд хөдөөд буюу сумдад нийт ажиллагчдын 62.7 хувийг эзэлж байгаа бөгөөд 25-34 насны залуучууд ХАА, уул уурхайн салбар зонхилсон сумдад илүү байгааг харуулж байна. Нийт ажиллагчдын 49.8 хувь нь эрэгтэйчүүд байна.

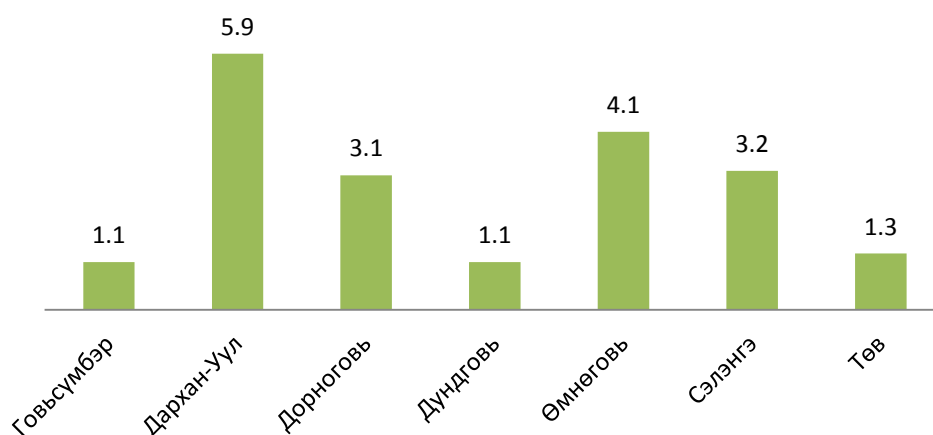
#### **Хүснэгт-11.4.4 Ажилгүйчүүд, улс, төвийн бүсийн аймгуудаар**

Бүс	2012	2013	2014	2015	2016
	/ мян.хүн /				
<b>Улсын дүн</b>	<b>94.7</b>	<b>94.7</b>	<b>95.8</b>	<b>92.7</b>	<b>127.8</b>
<b>Төвийн бүс</b>	15.1	15.8	18.6	18.6	19.8
Говьсүмбэр	0.2	0.3	0.3	1.0	1.1
Дархан-Уул	5.4	3	3.4	5.3	5.9
Дорноговь	0.9	2.2	3.9	3.8	3.1
Дундговь	1.9	1.4	1.1	1.2	1.1
<b>Өмнөговь</b>	<b>1.4</b>	<b>1.2</b>	<b>3.4</b>	<b>3.4</b>	<b>4.1</b>
Сэлэнгэ	2.5	3.8	3.7	1.8	3.2
Төв	2.8	3.8	2.7	2.1	1.3

2016 оны эцэст улсын хэмжээнд 127.8 мянган ажилгүй иргэд байгаа нь 2012-2015 оныхоос өссөн үзүүлэлт харагдаж байна. Улсын хэмжээнд ажилгүйчүүдийн тоог өмнөх онтой харьцуулахад 35.1 мянган хүнээр өсчээ.

#### **Зураг-7. Ажилгүй иргэд, төвийн бүсийн аймгуудаар,**

**2016 оны эцсээр, мян.хүн**



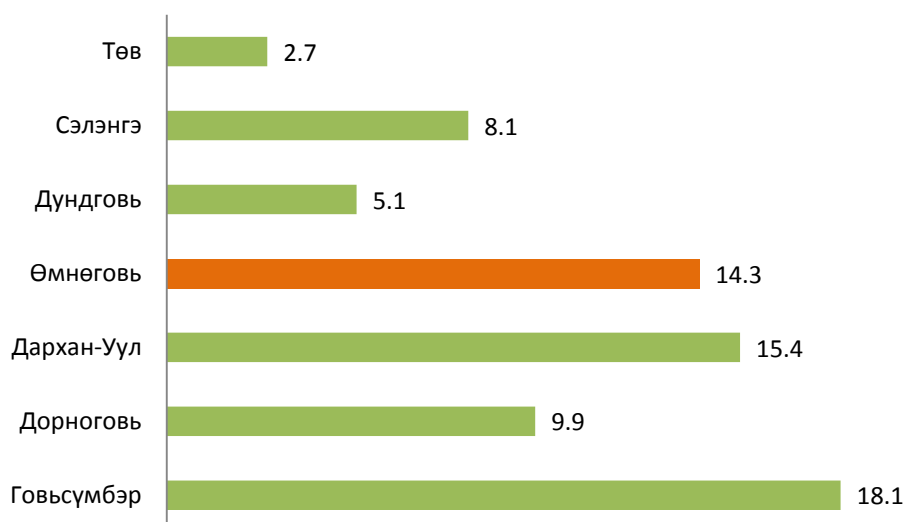
Өмнөговь аймгийн хэмжээнд 2016 оны эцэст 4056 ажилгүй иргэд эзэлж байгаагийн 38.0 хувь буюу 1541 нь эмэгтэй байна.

**Хүснэгт-12.4.5 Ажилгүйдлийн түвшин, улс, бүсээр**

Бүс	2012	2013	2014	2015	2016
	/ мян.хүн /				
<b>Улсын дүн</b>	<b>8.2</b>	<b>7.9</b>	<b>7.9</b>	<b>7.5</b>	<b>10.0</b>
Баруун бүс	9.8	11.9	13.3	9.2	12.1
Хангайн бүс	8.3	9.8	6.8	4.9	10.6
Төвийн бүс	7.7	7.7	9.2	8.9	9.2
Зүүн бүс	10.8	11.2	13.1	10.7	11.4
Улаанбаатар	7.1	4.6	5.1	6.9	9.1

Ажилгүйдлийн түвшин улсын хэмжээнд 10.0 хувь байгаа нь өмнөх мөн үеийнхтэй харьцуулахад 2.5 пунктээр дээгүүр байна. Харин 2014 оныхоос 2.1 пункт, 2015 оныхоос 2.5 пунктээр тус тус дээгүүр үзүүлэлттэй байна.

Бүсийн түвшинд авч үзвэл баруун бүсийн хувьд ажилгүйдлийн түвшин 12.1 хувь байгаа нь бусад бүсийг бодвол өндөр үзүүлэлттэй байна.

**Зураг-10. Төвийн бүсийн аймгуудын ажилгүйдлийн түвшин, 2016 оны эцсээр,**

Төвийн бүсийн аймгуудын ажилгүйдлийн түвшинг өмнөх оны мөн үетэй харьцуулахад Сэлэнгэ, Төв аймгуудын ажилгүйдлийн түвшин буурсан байхад Говьсүмбэр, Дархан-Уул, Дорноговь, Өмнөговь, Сэлэнгэ аймгуудын ажилгүйдлийн түвшин өсчээ.

Өмнөговь аймгийн хувьд 2016 онд ажилгүйдлийн түвшин 14.3 байгаа нь 2012-2014 оныхоос өссөн үзүүлэлттэй байна. Ажилгүйдлийн түвшинг хүйсээр авч үзвэл 16.1 хувийг эрэгтэйчүүд, 12.1 хувь нь эмэгтэйчүүд байна.

Ашигласан материалууд:

- ҮСХ-ны батлагдсан заавар, тодорхойлолт
- Ажиллах хүчний түүвэр судалгааны үр дүн (2016)
- Статистикийн улсын эмхэтгэл- 2013-2016 он
- Өмнөговь аймгийн статистикийн эмхэтгэл (2016)

*Материалыг эмхэтгэсэн:*

*Мэргэжилтэн У.Хоролмаа*

*Хянасан:*

*Ахлах мэргэжилтэн Ө.Мөнхжаргал*

**Харилцах утас: 7053-3061, 7053-3439**

**E-mail хаяг**umnugovi.nso.mn

umnugobi\_stat@yahoo.com

**2016 оны 06 сарын 06**