

Агуулга

Аймгийн эдийн засаг нийгмийн байдал

Төсөв - Budget	8
Банк мөнгө зээл - Bank money loan	11
Хүн ам нийгмийн үзүүлэлт - Population socialIndicator	12
Боловсрол - Education	18
Эрүүл мэнд - Health	21
Гэмт хэрэг - Crime	25
Барилга, Тээвэр - Construction, Transportation	29
Аж үйлдвэр - Industry	32
Хэрэглээний үнийн индекс-Consumer price index	34
Хөдөө аж ахуй - Agriculture	43
Байгаль орчин - Environment	64

...албан ёсны статистикийн мэдээллийг ашиглах, хэвлэн нийтлэхдээ уг мэдээллийг гаргасан байгууллагын нэрийг заавал заах...

/Монгол Улсын Статистикийн тухай хуулиас.../

Аймгийн эдийн засаг нийгмийн байдал

Economic and social situation

Төсөв-Budget

2014 онд аймгийн төсвийн орлогын төлөвлөгөөний биелэлт 1.8 хувиар буюу 1.393.3 мянган төгрөгөөр тасарсан байна.

Орлогыг нэр төрлөөр нь авч үзвэл:

Өмчийн татварын төлөвлөгөө 3.1 хувь, хөрөнгийн орлогын татварын төлөвлөгөө 24.1 хувь, тусгай зориулалтын орлого 18.7 хувь, татварын бус орлогын төлөвлөгөө 1.7 хувь тус тус даван биелсэн бол хүн амын орлогын албан татварын төлөвлөгөө 1.9 хувиар, бусад татварын төлөвлөгөө 10.8 хувиар тус бүр тасарсан байна.

Төсвийн орлогын төлөвлөгөөг 13 сум 0.5 хувиас 77.1 хувиар давуулан биелүүлж, харин Булган, Цогтцэций сумд 4.2 – 17.1 хувиар тасалсан байна.

Орон нутгийн төсвийн байгууллагуудын нийт зардлыг авч үзвэл 21.2 хувий гцалинд, 53.2 хувийг бараа үйлчилгээний зардалд, 2.4 хувийг нийгмийн даатгалын шимтгэлд, 6.5 хувийг нэг удаагийн тэтгэмж урамшуулалд, хөрөнгийн зардалд 16.7 хувийг тус тус зарцуулсан байна.

Хэрэглээний үнийн индекс-Consumer price index

Хэрэглээний үнийн индекс гэдэг нь хэрэглэгчдийн худалдаж авсан бараа, үйлчилгээний нэр төрөл өөрчлөлтгүй тогтвортой байхад үнэ дунджаар хэрхэн өөрчлөгдөж буйг хэмждэг үзүүлэлт юм.

Аймгийн хэрэглээний үнийн ерөнхий индексийг 2014 оны 12 сарыг өнгөрсөн оны мөн үетэй харьцуулахад 9.9 хувиар өссөний дотор хүнсний бараа 12.0, согтууруулах ундаа 11.2, хувцас бөс бараа 13.6, орон сууц, ус, цахилгаан болон түлш 8.3, гэр ахуйн бараа 6.9, эм тариа, эмнэлэгийн үйлчилгээ 13.0, тээвэр 3.8, соёлын бараа 6.4, боловсролын үйлчилгээ 7.6, зочид буудал 8.8, бусад бараа үйлчилгээ 11.4 хувиар тус тус өссөн үзүүлэлттэй байна.

Банк мөнгө зээл-Bank money loan

Аймгийн хэмжээнд үйл ажиллагаагаа явуулж буй нийт арилжааны банкуудын кассын орлого 925299 сая төгрөгт хүрч, зарлага 913039.6 сая төгрөг болсон байна. Зээлийн өрийн нийт үлдэгдэл 140801.7 сая төгрөг байгаагийн 3406.9 сая төгрөг нь чанаргүй зээл байна. Зээлийн өрийн үлдэгдэл өнгөрсөн оны мөн үеэс 6.4 хувиар өсчээ. Харин чанаргүй зээл өнгөрсөн оны мөн үеэс 217.78 хувиар буюу 1842.8 сая төгрөгөөр өссөн байна. ХААН, Голомт, Худалдаа Хөгжлийн банкууд чанаргүй зээл бусад банкуудаасаа өндөр байна.

Иргэдийн хувийн хадгаламж 73765 сая төгрөгт хүрч өнгөрсөн оны мөн үеэс 2637.4 сая төгрөгөөр буюу 3.5 хувиар буурсан мэдээтэй байна.

Хүн ам нийгмийн үзүүлэлт-*Population socialIndicator*



2014 оны эцэст аймгийн нийт суурин хүн ам 59665 , өрх 19331 бүртгэгдсэн нь өнгөрсөн оноос хүн ам 1110 хүнээр, өрх 543 -өөр тус тус нэмэгдсэн байна. Нийт хүн амын 31.2 хувийг 0-15 насны хүүхэд, 63 хувийг 16-59 насны, 5.8 хувийг 60 ба түүнээс дээш насны хүн ам эзлэж байна.

2014 оны жилийн эцсийн байдлаар өрх, хүн амын зарим үзүүлэлтийн мэдээгээр аймгийн хэмжээнд бүтэн өнчин хүүхэд 43 байгаа нь өнгөрсөн оны мөн үеэс 2 хүүхдээр, харин хагас өнчин хүүхэд 553 байгаа нь өнгөрсөн оны мөн үеэс 64 хүүхдээр өссөн байна. Мөн өрх толгойлсон хүний тоо 2920 байгаа нь өмнөх оны мөн үеэс 1 ээр өссөн үзүүлэлттэй байна.

Аймгийн хэмжээнд 2014 оны жилийн эцсийн байдлаар хөгжлийн бэрхшээлтэй хүн 1277 байгаа нь өнгөрсөн оны мөн үетэй харьцуулахад 2.2 хувиар өссөн байна. Хөгжлийн бэрхшээлтэй нийт иргэдийн 31.1 хувь буюу 397 хүн хөдөлмөр эрхэлж байна.



Нийгмийн даатгалын орлогын төлөвлөгөө биелэлт 19.7 хувиар тасарсан байна. Нийт 6663 тэтгэвэр авагчдад 17141.2 сая төгрөгийн тэтгэврийг тавьж олгосон нь өнгөрсөн оноос олгосон тэтгэвэр 3040.0 сая төгрөгөөр буюу 21.6 хувиар өссөн байна.

Харин нийгмийн сайн дурын даатгалд 3568 хүн хамрагдсан нь өмнөх оны мөн үеийнхээс 20.5 хувиар буюу 606 хүнээр өссөн байна.



Аймгийн хөдөлмөрийн захад сарын эхэнд бүртгэлтэй ажил идэвхтэй эрж байгаа 558 хүн байгаагаас тайлант сард 379 хүн шинээр бүртгэгдэж, бүртгэлээс хасагдсан хүн 391 болсон бөгөөд тайлант сарын эцэст 546 ажил хайгч хүн бүртгэлтэй болсон байна. Энэ нь өнгөрсөн оны мөн үеэс 85 хүнээр буюу 18.4 хувиар өсчээ.

Нийт ажил хайгч иргэдийн 62.5 хувийг эмэгтэйчүүд эзэлж байна. Бүртгэлтэй ажилгүйчүүдийг боловсролын түвшингээр нь авч үзвэл 23.4 хувийг магистр болон дээд, 3.8 хувийг тусгай дунд, 6.4 хувийг мэргэжлийн анхан шатны, 46.3 хувийг бүрэн дунд, 14.5 хувийг бүрэн бус дунд, 4.2 хувийг бага боловсролтой, 1.3 хувийг боловсролгүй хүмүүс тус тус эзэлж байна.



2014 оны эхний 12 сарын байдлаар 429 гэмт хэрэг гарсан нь өнгөрсөн оны мөн үеэс 8 хэргээр буюу 1.9 хувиар өссөн байна. Нийт үйлдэгдсэн гэмт хэргээс мөрдөн байцаалтын хэрэг 226 байгаа нь өмнөх оныхоос 9 өөр буурсан бөгөөд үүний 85.4 хувийг хүндэвтэр хэрэг эзэлжээ.

Нийт гарсан гэмт хэргийг төрлөөр нь авч үзвэл хулгай 29.0 хувь, танхай 2.0 хувь, залилан 2.0 хувь, хөдөлгөөний аюулгүй байдлын эсрэг гэмт хэрэг 19.0 хувь, иргэний эрх чөлөө, эрүүл мэндийн эсрэг гэмт хэрэг 35.0 хувь, бусад төрлийн гэмт хэрэг 13.0 хувийг тус тус эзэлж байна.

Боловсрол-Education



Аймгийн хэмжээгээр 2014-2015 оны хичээлийн жилд ерөнхий боловсролын төрийн хэвшлийн 19 сургууль, хувийн хэвшлийн 1 сургууль үйл ажиллагаа явуулж байгаа бөгөөд 393 бүлэгт өдрийн ангийн 10842 сурагчид хамрагдан суралцаж байна. Нийт суралцагчдын хүйсийн харьцаа 50.6 байна.

Хамгийн олон суралцагчидтай сургууль Даланзадгад сумын 1-р бүрэн дунд сургууль 1885, хамгийн цөөн суралцагчидтай сургууль Ноён сумын ЕБС 129 суралцагчидтай байна.

2014-2015 оны хичээлийн жилд 14 хүүхэд сургууль завсардсан нь өмнөх оныхоос 1 хүүхдээр өсчээ.

Төрийн хэвшлийн ерөнхий боловсролын сургуульд 996 ажиллагчид ажиллаж байна. Энэ хичээлийн жилд 596 багш ажиллах ёстойгоос 590 багш ажиллаж, 18 багш дутагдалтай байна. Сумдын сургуульд ихэвчлэн физик, дуу хөгжим, бага ангийн багш дутагдалтай байна. Багшийн хангамж 98.9 хувьтай байна.

Сургуулийн өмнөх боловсрол олгох 21 төрийн өмчийн цэцэрлэг, хувийн өмчийн 4 цэцэрлэгийн нийт 130 бүлэгт 4345 хүүхэд хүмүүжиж байна. Үүний 0.6 хувь буюу 25 хүүхэд хөгжлийн бэрхшээлтэй, 6 хүүхэд халамж эдэлдэг юм байна.

Энэ хичээлийн жилд СӨБ-д 519 ажиллагчид ажиллаж байгаагийн 29.1 хувь нь буюу 151 үндсэн багш ажиллаж байгаагаас 98 хувийг эмэгтэйчүүд эзэлж байна.

2014-2015 оны хичээлийн жилд Политехникийн колледж-д 957 суралцагсад суралцаж байгаагийн 30.6 хувь нь эмэгтэй суралцагчид байна. Нийт суралцагчдын 23.1 хувь буюу 221 хүүхэд төгсөх ангийн суралцагчид байна.

Энэ хичээлийн жилд 80 багш, ажилчид ажиллаж байгаагийн 45 буюу 56.3 хувийг багш эзэлж байна.

Эрүүл мэнд-Health



Аймгийн хэмжээгээр эрүүл мэндийн байгууллага 76 ажиллаж байгаагаас улсын төсвийн эмнэлэг 19, өрхийн эмнэлэг 3, хувийн эмнэлэг 22, эмийн сан 21 тус тус ажиллаж байна. Эрүүл мэндийн салбарт 162 их эмч, 343 дунд мэргэжилтэн ажиллаж байна.

2014 оны эхний 12 сарын байдлаар аймгийн хэмжээгээр 1439 эх амаржиж, 315 хүн нас барсан нь урьд оны мөн үеэс төрөлт 6.3 хувиар буурч, нас баралт 3.6 хувиар өссөн байна.

Аймгийн хэмжээнд оны эхний 12 сарын байдлаар 0-1 насны хүүхдийн эндэгдэл 29 гарсан нь өмнөх мөн үеийнхтэй харьцуулахад 12.0 хувиар, харин 1-5 насны хүүхдийн эндэгдэл 9 гарсан нь өмнөх оны мөн үеийнхээс 2.2 дахин өсчээ.

2014 оны эхний 12 сарын байдлаар аймгийн хэмжээнд халдварт өвчин 553 гарсан нь өмнөх оны мөн үеийнхээс 12.4 хувиар буюу 61 өвчлөлөөр өссөн үзүүлэлттэй байна.

Барилга, Тээвэр- Construction, Transportation



Холбооны салбарт ажил үйлчилгээ хэвийн явагдаж тарифын орлого 329.8 сая төгрөгт хүрсэн нь өнгөрсөн оны мөн үеэс 97.7 сая төгрөгөөр буюу 42,1 хувиар өссөн байна.

2014 онд тээврийн байгууллага болон хувь хүмүүсийн тээврийн орлогын мэдээг авч мэдээлсэн бөгөөд тээврийн орлого 36681.1 сая төгрөгт хүрч урьд оноос 287.6 хувиар буюу 23928.2 сая төгрөгөөр өссөн байна.



Орон нутагт хийгдсэн барилгын компаниудын 2014 оны барилга угсралт, их засварын ажил нь 127058.6 сая төгрөгийн гүйцэтгэлтэй байгаа нь өнгөрсөн оноос 5 дахин буюу 103115.0 сая төгрөгөөр өссөн байна.

Аж үйлдвэр-Industry



Аж үйлдвэрийн салбарт 2014 онд 436555.5 сая төгрөгийн нийт бүтээгдэхүүн үйлдвэрлэж, мөн 573667.5 сая төгрөгийн борлуулалт хийгджээ. Энэ нь өнгөрсөн оноос нийт бүтээгдэхүүн үйлдвэрлэлт 11.3 хувиар буюу 57790.4 сая төгрөгөөр буурч, борлуулалт 44.7 хувиар буюу 177330.3 сая төгрөгөөр өссөн байна.

Хөдөө аж ахуй-Agriculture



2014 оны эцэст 5216 малчин өрх байгаа нь өнгөрсөн оноос 43 өрхөөр өссөн байна. Аймгийн хэмжээнд 183-н мянгат малчинтай болж 2000-с дээш мал тоолуулсан 4 малчинтай болж түүний дотроос хамгийн олон малтай өрхөөр Булган сумын улсын сайн малчин **Ч.Одбаяр** 2509 толгой мал тоолууллаа. Хамгийн олон малтай сумаар Номгон 216984, Ханхонгор сум 156261, Баяндалай сум 153575, Гурвантэс сум 140895, Булган сум 131464 толгой мал тус тус тоолуулсан байна.

Малын таван төрлөөр нь авч үзвэл тэмээгээр Ханбогд сум 22655, адуугаар Манлай сум 8176, үхрээр Ханбогд сум 3386, хониор Ханхонгор сум 41528, ямаагаар Номгон сум 171900 толгойгоор тус тус тэргүүлж байна. Харин Ханбогд сум нь тэмээн сүргээрээ аймагтаа болон улсад тэргүүлж байна.

2014 онд нийт мал **1849043** толгой болсон нь өнгөрсөн оны мөн үеэс 195.8 мянган толгойгоор таван төрөл дээрээ өссөн үзүүлэлттэй байна. Үүнээс

тэмээ 9621, адуу 8181, үхэр 2711, хонь 46879, ямаа 128477 толгойгоор тус тус өсчээ.

Аймгийн хэмжээгээр оны эхний төллөвөл зохих 660.8 мянган хээлтэгчийн 68.2 хувь нь буюу 450.4 мянган хээлтэгч төллөж, гарсан төлийн 98.5 хувь буюу 450.1 мянган төл бойжсон байна.

Оны эхний бүх малын 0.7 хувь нь зүй бусаар хорогдож, мал онд оролт 99.3 хувьтай байна. 2014 онд 11128 толгой мал хорогдож, өнгөрсөн оноос 1401 толгойгоор өссөн байна. 2014 онд аймгийн хэмжээгээр 2241 толгой мал хээл хаясан нь өнгөрсөн оны мөн үеэс 164.8 хувиар өсч, 183789 толгой мал сувайрсан нь өнгөрсөн оны мөн үеэс 97.2 хувиар өссөн. Аймгийн хэмжээгээр нийт малтай өрх 6771 байгаагийн 5216 нь малчин өрх байна.

Мөн мал тооллогын дүнгээр аймгийн хэмжээнд 693 толгой сарлаг, 6 хайнаг, 2529 толгой цагаан тэмээ, 457 толгой гахай, 874 шувуу үүнээс 859 тахиа тус тус тоолуулсан байна.

Газар тариалангийн салбарт нийт 181.2 га талбайд тариалалт хийсний 63.0 га талбайд төмс, 66.2 га талбайд хүнсний ногоо, 52.0 га талбайд тэжээлийн ургамал тариалснаас 639.3 тн төмс, 743.0 тн хүнсний ногоо, 269.5 тн тэжээлийн ургамал хураажээ.

Аймгийн хэмжээнд нийт 9625.9 тн хадлан, 726.4 тн гар тэжээл бэлтгэн нөөцөлсөн байна.

ӨМНӨГОВЬ АЙМГИЙН СТАТИСТИКИЙН ХЭЛТЭС

Өмнөговь аймгийн нийгэм эдийн засгийн үзүүлэлт / сүүлийн 5 жилээр /

№	Үзүүлэлт	хэмжих нэгж	2010	2011	2012	2013	2014	2014
								2013
1	Аймгийн төсвийн орлого	сая.төг	40912.9	108965.6	109452.8	73262.5	74282.9	101.4
2	Зарлага санхүүжилт	сая.төг	10346.6	41898.3	40274.8	82012.5	126658	154.4
3	Зарлагын нөхөлтийн хувь	хувь	395.4	260.1	271.8	271.8		0.0
4	Банкны зээлийн өрийн үлдэгдэл	сая.төг	33606.9	78236.5	94839.7	132307.7	140801.7	106.4
5	Үүнээс: чанаргүй зээл	сая.төг	613.9	526.2	896.4	1564.3	3406.9	217.8
6	Иргэдийн хадгаламж	сая.төг	30204.2	34995.9	55610.6	76402.3	73765.0	96.5
7	Мал төллөлт	хувь	10.6	76.9	79.8	79.2	68.8	86.9
8	Төл бойжилт	хувь	75.3	98.8	99.2	99.3	98.5	99.2
9	Бойжиж буй төл	мян.тол	56.5	406.7	393.5	469.2	450.1	95.9
10	Төлийн хорогдол	тоо	18484	5047	3320	3443	6867	199.4
11	Том малын хорогдол	тоо	618766	9366	8798	9727	11128	114.4
12	Хаврын тариалалт	га	127.1	128.1	177	166.7	181.2	108.7
13	Үүнээс: Төмс	га	83.2	83.7	65.8	73.46	63.0	85.8
14	Хүнсний ногоо	га	43.9	44.4	48.2	53.51	66.2	123.7
	Тэжээлийн ургамал /тариалалт/	га	27.5	35.8	63.1	39.7	52.0	131.0
15	Хураасан ургац	тн	1029.7	1229.4	1392.2	1520.3	1651.7	108.6
16	Үүнээс: Төмс	тн	621.1	724.9	636.8	657.7	639.3	97.2
17	Хүнсний ногоо	тн	408.6	504.5	474.4	599.8	743.0	123.9
	Тэжээлийн ургамал /ургац/	тн	266.6	202.3	281	262.81	269.5	102.5
18	Аж үйлдвэрийн НБ үйлдвэрлэлт	сая.төг	321566.9	321566.9	244291.9	300543.3	436555.5	145.3
19	Аж үйлдвэрийн борлуулалт	сая.төг	354965.1	354964.1	290100.2	300543.3	573667.5	190.9
20	Барилга угсралт засвар	сая.төг	2260.9	13479.2	4696.3	23943.6	127058.6	530.7
21	Тээврийн орлого	сая.төг	75704.7	75704.7	33596.8	12752.9	36681.1	287.6
22	Жижиглэнгийн бараа гүйлгээ	сая.төг	58510.3	110398	135114.2	62705.1	9228.6	14.7
23	Оны эхний 1 хүнд ноогдох бараа	төг	1154481	2110619	2507175	1070900	154674.4	14.4
24	Ажилгүйчүүдийн тоо	хүн	979	706	215	461	546	118.4
25	Төрөлт	тоо	1167	1213	1293	1536	1439	93.7
26	Нас баралт	тоо	316	323	292	304	315	103.6
27	0-5 насны хүүхдийн эндэгдэл	тоо	31	28	31	30	38	126.7
28	Халдварт өвчний гаралт	удаа	138	908	405	335	401	119.7
29	Үүнээс: гепатит	удаа	41	258	293	97	26	26.8
30	9-р анги төгсөгчид	тоо	1102	1198	1580	1020	1033	101.3
31	11-р анги төгсөгчид	тоо	583	559	622	745	517	69.4
32	Нийт өрхийн тоо	өрх	16112	17083	17829	18788	19331	102.9
33	Нийт хүн амын тоо	тоо	52306	53891	56585	58555	59665	101.9
34	Тэтгэвэр авагчид	хүн	5395	5432	5510	6001	6663	111.0
35	Олгосон тэтгэвэр	сая.төг	6337.9	7821.4	12518.5	14101.2	17141.2	121.6

Эх сурвалж: Албан ёсны статистик мэдээ

2014 оны төсвийн орлого

/ өссөн дүнгээр, төг /

	Төлөвлөгөө	Гүйцэтгэл	Төлөвлөгөөний биелэлт
НИЙТ ОРЛОГО	75676279.7	74282951.8	98.2
А. Урсгал орлого	75676279.7	74220899.0	98.1
I.Татварын орлого	53152392.2	51375364.0	96.7
1.Орлогын албан татвар	53152392.2	51375364.0	96.7
1.1 - Хүн амын орлогын татвар	23658823.6	23198785.3	98.1
2. Өмчийн татвар	9992600.0	10302913.0	103.1
2.1 үл хөдлөх хөрөнгийн татвар	9988100.0	10297995.7	103.1
2.2 бууны албан татвар	4500.0	4917.3	109.3
3. Тусгай зориулалтын орлого	1600000.0	1899313.1	118.7
3.1 Тусгай зориулалтын орлого авто тээврийн болон өөрөө явагч хэрэгслийн татвар	1600000.0	1899313.1	118.7
4.Бусад татвар	17900968.6	15974352.5	89.2
4.1 улсын тэмдэгтийн хураамж	328000.0	411530.7	125.5
4.2 ойгоос хэрэглээний мод,түлээ ашигласны төлбөр	0	181.0	0.0
4.3 агнуурын нөөц ашигласны төлбөр	0	0	0.0
4.4 түгээмэл тархацтай ашигт малтмал ашигласны төлбөр	1326388.6	1219061.3	91.9
4.5 хог хаягдлын төлбөр	261580.0	164259.5	62.8
4.6 газрын төлбөр	3385000.0	3230588.8	95.4
4.7 үйлдвэр үйлчилгээний зориулалтаар ашигласны төлбөр	12600000.0	10925838.9	86.7
4.8 ахуйн хэрэглээний усны төлбөр	0	22892.4	0.0
II.Татварын бус орлого	22473887.5	22845535.0	101.7
2.1 хувьцааны ноогдол ашиг	20574000.0	20574223.8	100.0
2.2 хүү, торгуулийн орлого	982500.0	741701.0	75.5
2.3 түрээсийн орлого	500.0	43998.4	8799.7
2.4 төсөвт газрын өөрийн орлого	16887.5	19372.0	114.7
2.5 бусад нэр заагдаагүй орлого	900000.0	1466239.6	162.9
Б.Хөрөнгийн орлого	50000.0	62052.8	124.1
хөрөнгө худалдсаны орлого	50000.0	62052.8	124.1

Эх сурвалж: СТСХ-ийн мэдээ



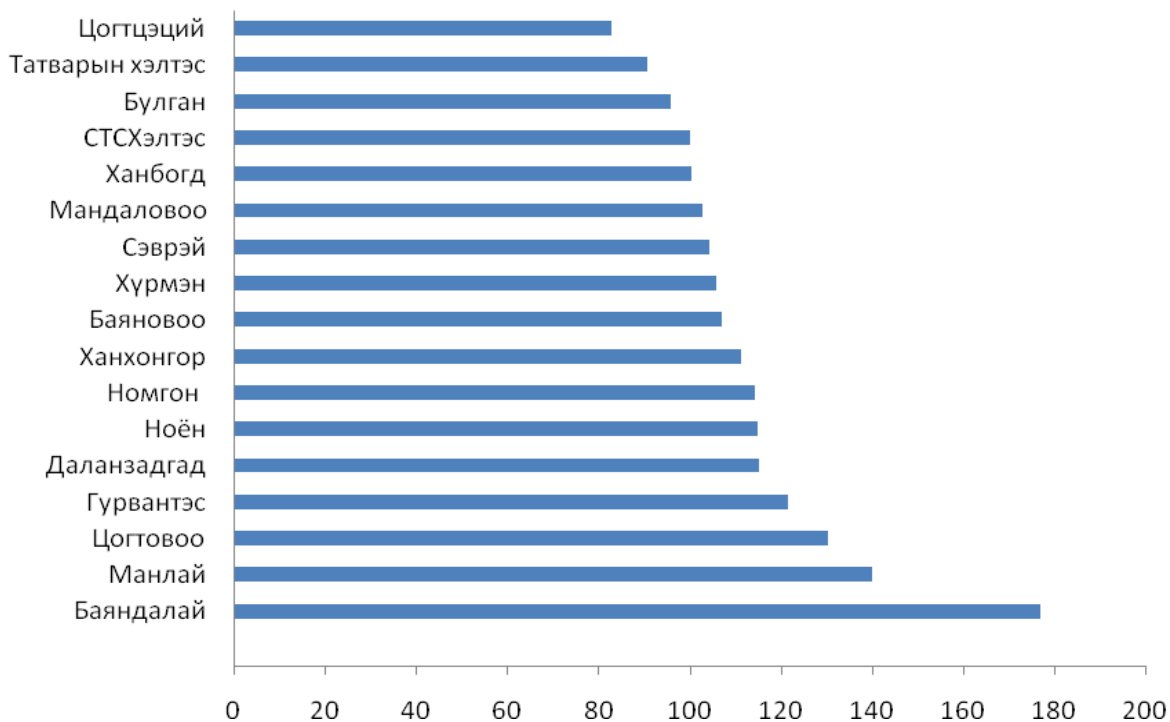
Орон нутгийн орлогын гүйцэтгэл

/мян.төг/

	Төлөвлөгөө	Гүйцэтгэл	Хувь
Баяндалай	114395.0	202590.6	177.1
Баяновоо	560528.6	600424.7	107.1
Булган	106618.0	102143.4	95.8
Гурвантэс	2001300.0	2432332.8	121.5
Мандаловоо	99490.0	102242.3	102.8
Манлай	127066.0	178149.2	140.2
Номгон	132750.0	151915.0	114.4
Ноён	142851.0	164050.8	114.8
Сэврэй	103350.0	107805.3	104.3
Ханбогд	33021279.0	33188610.4	100.5
Ханхонгор	269720.0	300431.3	111.4
Хүрмэн	211351.0	223788.5	105.9
Цогтовоо	137890.0	179928.1	130.5
Цогтцэций	10401350.0	8618799.1	82.9
Даланзадгад	685550.0	789363.7	115.1
Татварын хэлтэс	6925053.6	6295984.1	90.9
СТСХэлтэс	20635737.5	20644392.5	100.0
Дүн	75676279.7	74282951.8	98.2

Эх сурвалж: СТСХ-ийн мэдээ

Орон нутгийн орлогын гүйцэтгэл /хувиар/



2014 оны улсын төсвийн байгууллагын зарлагын гүйцэтгэл

/өссөн дүнгээр мян.төг/

	Төлөвлөгөө	Гүйцэтгэл	Төлөвлөгөөний биелэлт
БОЛОВСРОЛ, СОЁЛ	20558503.4	20729483.7	100.8
Цалин хөлс	11859794.6	12437278.6	104.9
Нийгмийн даатгалын шимтгэл	1300029.1	1372502.6	105.6
Бараа үйлчилгээний бусад зардал	7358451.7	6880938.6	93.5
Нэг удаагийн тэтгэмж урамшуулал	40228.0	38763.9	96.4
Хөрөнгө оруулалт			
ЭРҮҮЛ МЭНД, СПОРТ	2996055.8	2948018.7	98.4
Цалин хөлс	1670287.5	1702414.7	101.9
Нийгмийн даатгалын шимтгэл	183731.7	187207.2	101.9
Бараа үйлчилгээний бусад зардал	1138182.2	1055062.6	92.7
Нэг удаагийн тэтгэмж урамшуулал	3854.4	3334.2	86.5
Хөрөнгө оруулалт			
НИЙГМИЙН ХАЛАМЖ	89564.4	86024.2	96.0
Цалин хөлс	66550.9	65412.1	98.3
Нийгмийн даатгалын шимтгэл	7320.4	6597.3	90.1
Бараа үйлчилгээний бусад зардал	15193.1	13424.8	88.4
Нэг удаагийн тэтгэмж урамшуулал	500.0	590.0	118.0
Хөрөнгө оруулалт			
БАРИЛГА ХОТ БАЙГУУЛАЛТ	241160.8	221349.5	91.8
Цалин хөлс	131962.4	138922.0	105.3
Нийгмийн даатгалын шимтгэл	14515.5	15223.2	104.9
Бараа үйлчилгээний бусад зардал	93682.9	66442.5	70.9
Нэг удаагийн тэтгэмж урамшуулал	1000.0	781.8	78.2
Хөрөнгө оруулалт			
ОРОН НУТАГ	74185005.6	102673124.6	138.4
Цалин хөлс	4284431.2	4501255.7	105.1
Нийгмийн даатгалын шимтгэл	478805.4	490417.7	102.4
Бараа үйлчилгээний бусад зардал	69327833.7	97589467.8	140.8
Нэг удаагийн тэтгэмж урамшуулал	93935.3	91983.4	97.9
Хөрөнгө оруулалт			
НИЙТ ДҮН	98070290.1	126658000.8	129.2
Цалин хөлс	18013026.6	18845283	104.6
Нийгмийн даатгалын шимтгэл	1984402.2	2071948.1	104.4
Бараа үйлчилгээний бусад зардал	77933343.6	105605316.4	135.5
Нэг удаагийн тэтгэмж урамшуулал	139517.7	135453.3	97.1
Хөрөнгө оруулалт			

Эх сурвалж: СЭЗБЗХ-ийн мэдээ

**Өмнөговь аймаг дахь банкуудын кассын орлого, зарлага, хадгаламжийн
2014 оны 12 дугаар сарын мэдээ**

Банкууд	Цэвэр орлого	Цэвэр зарлага	Зээл		Хадгаламж	Нийт харилцахын үлдэгдэл
			Нийт зээлийн өрийн үлдэгдэл	Үүнээс чанаргүй		
ХААН банк	464082939.4	467046996.3	58478760.9	664544.3	38726815	11280661.3
Төрийн банк	177160800.4	182913878.1	29400902.8	215335.1	16884663.4	4121961
Капитал банк	27632145.5	26396217.1	1977352.1	69902	491070.5	51518.5
ХАС-Өмнөговь	26966169	27114309	7512557.1	414043.5	5142873.1	591652.6
Голомт	141426941.4	124986518.6	25460421.1	623518.4	7737550.4	2934029.5
ҮХО банк	2228568.5	2431016.2	579572.1		106821.5	2261059.5
ХХБанк	59026505.2	59323173.5	5879176.6	1002523.3	448933.7	787255.9
Хас-Цогтцэций	14734618.9	16233595.7	10885794.2	387874.2	3295729.7	481619.7
Капитрон банк	12040320	6593766.2	627130.7	29130.6	930554.5	485716.6
Монгол банк	6.5	107				
Нийт дүн	925299014.8	913039577.7	140801667.6	3406871.4	73765011.8	22995474.6

Эх сурвалж: Аймгийн Монгол банкны мэдээгээр

2014 оны аймгийн өрх, хүн амын тоо
/сумдаар/

Сум										
	2010		2011		2012		2013		2014	
	Өрх	Хүн ам	Өрх	Хүн ам	Өрх	Хүн ам	Өрх	Хүн ам	Өрх	Хүн ам
Баяндалай	696	2293	686	2233	686	2232	675	2148	672	2098
Баяновоо	531	1600	559	1658	572	1712	576	1723	576	1706
Булган	659	2325	649	2281	653	2246	666	2187	673	2076
Гурвантэс	1277	4243	1347	4408	1390	4502	1384	4465	1430	4503
МандалОвоо	555	1891	530	1784	512	1758	522	1687	517	1622
Манлай	661	2441	668	2460	689	2530	714	2522	721	2522
Номгон	833	2797	827	2736	839	2787	820	2624	812	2572
Ноён	402	1315	409	1321	411	1335	420	1388	424	1347
Сэврэй	634	2126	626	2088	626	2058	614	2009	607	2015
Ханбогд	1112	3522	1330	3948	1450	4300	1590	4712	1659	5057
Ханхонгор	693	2251	692	2236	702	2241	698	2113	714	2099
Хүрмэн	542	1757	541	1665	543	1669	540	1644	532	1610
Цогт-Овоо	482	1633	499	1635	506	1659	515	1644	520	1677
Цогтцэций	1119	3366	1436	4042	1766	5180	2128	6108	2208	6574
Даланзадгад	5916	18746	6284	19396	6484	20376	6926	21581	7266	22187
Дүн	16112	52306	17083	53891	17829	56585	18788	58555	19331	59665

Эх сурвалж: Албан ёсны статистик мэдээ

2014 оны хүн ам байршлаар

Аймаг, сумаг	Бүх хүн ам	Үүнээс										
		Эрэгтэй	Эмэгтэй	Нийслэл, аймгийн төвд			Сумын төвд			Хөдөөд		
				Бүгд	Эрэгтэй	Эмэгтэй	Бүгд	Эрэгтэй	Эмэгтэй	Бүгд	Эрэгтэй	Эмэгтэй
А	1	2	3	4	5	6	10	11	12	13	14	15
Даланзадгад сум	22187	10680	11507	21755	10457	11298	0	0	0	432	223	209
Баяндалай сум	2098	1069	1029	0	0	0	1128	536	592	970	533	437
Баян-овоо сум	1706	843	863	0	0	0	744	367	377	962	476	486
Булган сум	2076	1051	1025	0	0	0	900	461	439	1176	590	586
Гурвантэс сум	4503	2258	2245	0	0	0	2299	1333	966	2204	925	1279
Мандал-овоо сум	1622	838	784	0	0	0	921	429	492	701	409	292
Манлай сум	2522	1267	1255	0	0	0	832	424	408	1690	843	847
Ноён сум	1347	713	634	0	0	0	574	311	263	773	402	371
Номгон сум	2572	1346	1226	0	0	0	755	346	409	1817	1000	817
Сэврэй сум	2015	1020	995	0	0	0	774	393	381	1241	627	614
Ханбогд сум	5057	2538	2519	0	0	0	3698	1762	1936	1359	776	583
Ханхонгор сум	2099	1085	1014	0	0	0	660	317	343	1439	768	671
Хүрмэн сум	1610	808	802	0	0	0	560	275	285	1050	533	517
Цогт-овоо сум	1677	837	840	0	0	0	827	403	424	850	434	416
Цогтцэций сум	6574	3439	3135	0	0	0	6180	3241	2939	394	198	196
дүн	59665	29792	29873	21755	10457	11298	20852	10598	10254	17058	8737	8321

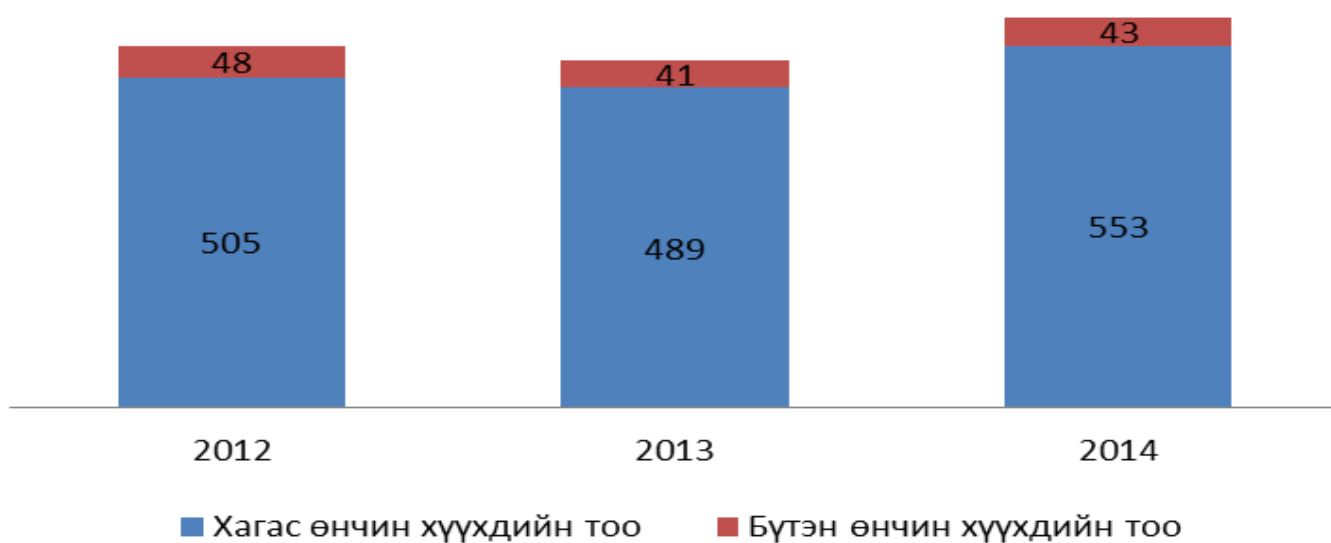
эх сурвалж: албан ёсны статистик мэдээ

Өмнөговь аймгийн нийгмийн зарим үзүүлэлтүүд
/сүүлийн 3 жилээр/

№	Үзүүлэлтүүд	2012	2013	2014	2014 2013
1	Бүтэн өнчин хүүхдийн тоо	48	41	43	104.9
2	Хагас өнчин хүүхдийн тоо	505	489	553	113.1
3	2 ихэр хүүхдийн тоо	0	230	256	111.3
4	3 ихэр хүүхдийн тоо	0	6	6	100.0
5	Амиа хорлох оролдлого хийсэн хүүхдийн тоо	0	4	5	125.0
6	Зам тээврийн болон ахуйн осолд өртсөн хүүхдийн тоо	0	8	7	87.5
7	садар самуун, хүчирхийлэлд өртсөн хүүхдийн тоо	0	3	3	100.0
8	Ахуйн осолд өртсөн хүүхдийн тоо	0	0	4	400.0

*2014 оны мэдээнд шинэ орсон үзүүлэлтүүд

Хагас, бүтэн өнчин хүүхдийн тоо, / сүүлийн 3 жилээр /

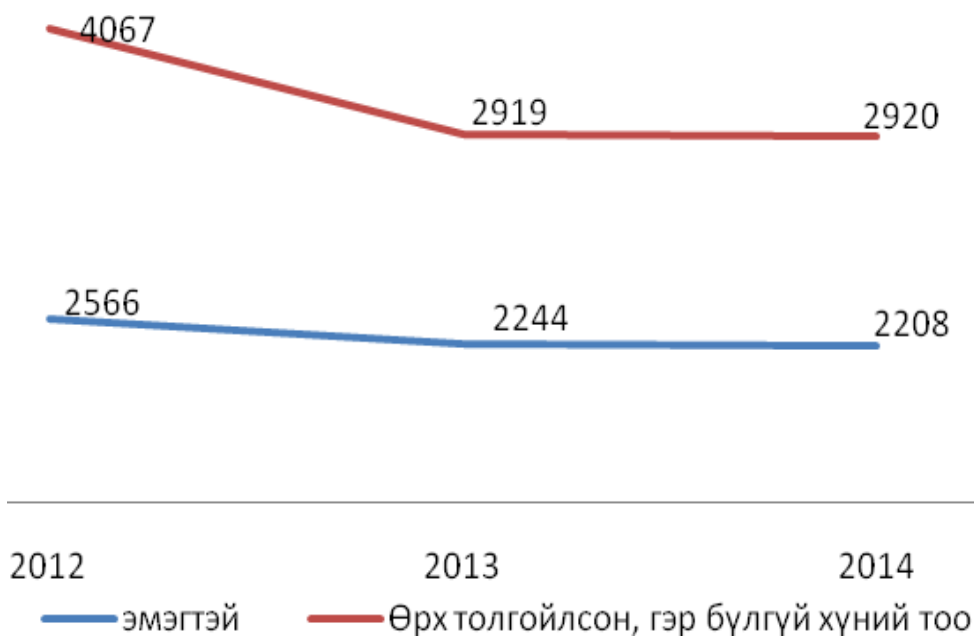


Нийгмийн зарим үзүүлэлт

№	Үзүүлэлтүүд	2012	2013	2014	2014 2013
1	Өрх толгойлсон, гэр бүлгүй хүний тоо	4067	2919	2920	100.0
2	18 хүртэл насны 4 ба түүнээс дээш хүүхэдтэй өрхийн тоо	367	723	686	94.9
3	Ихэр хүүхэдтэй өрхийн тоо	0	117	130	111.1
4	Ганц бие өндөр настан өрхийн тоо	712	659	693	105.2
5	Тэтгэвэр, тэтгэмж тогтоогдоогүй өндөр настай хүний тоо	13	6	15	250
6	Хөгжлийн бэрхшээлтэй хүний тоо	1415	1249	1277	102.2
	Үүнээс: хөдөлмөр эрхэлж буй хүний тоо		417	397	95.2
7	Тэргэнцэртэй хүний тоо		71	90	126.8

Эх сурвалж: албан ёсны статистик мэдээ

Өрх толгойлсон гэр бүлгүй хүний тоо, хүйсээр, жилийн эцсийн байдлаар

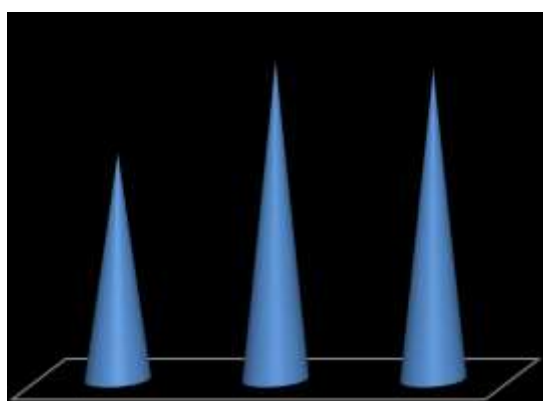


Нийгмийн даатгалын шимтгэлийн орлого, сайн дураар даатгуулагчийн тоо /2014/

Сум	НДШ-ийн орлого			Тэтгэвэр		Сайн дурын даатгалд даатгуулагчидын тоо
	Төлөвлөгөө	Гүйцэтгэл	Хувь	Олговол зохих	Олгосон	
Баяндалай	241399.5	233999.7	96.9	721100.3	721100.3	129
Баяновоо	300451.2	221426.4	73.7	477600.5	477600.5	120
Булган	231831.6	200316.3	86.4	708751.6	708751.6	94
Гурвантэс	1414515.1	976813.5	69.1	1161321.7	1161321.7	213
Мандаловоо	216810.4	191750.4	88.4	497816.2	497816.2	76
Манлай	270482.0	250595.8	92.6	724667.2	724667.2	176
Номгон	294604.2	266869.9	90.6	774403.0	774403.0	194
Ноён	239794.5	261697.4	109.1	374842.3	374842.3	105
Сэврэй	233036.2	222035.1	95.3	607096.8	607096.8	158
Ханбогд	2493530.9	2011336.5	80.7	836491.9	836491.9	220
Ханхонгор	311697.1	225529.3	72.4	766199.9	766199.9	128
Хүрмэн	270738.4	231774.4	85.6	534948.9	534948.9	126
Цогтовоо	234960.2	214524.9	91.3	459037.9	459037.9	116
Цогтцэций	13466452.9	9552083.0	70.9	819128.4	819128.4	387
Даланзадгад	8253292.2	7800358.4	94.5	7677841.9	7677841.9	1326
Дүн	28473596.4	22861111.0	80.3	17141248.5	17141248.5	3568

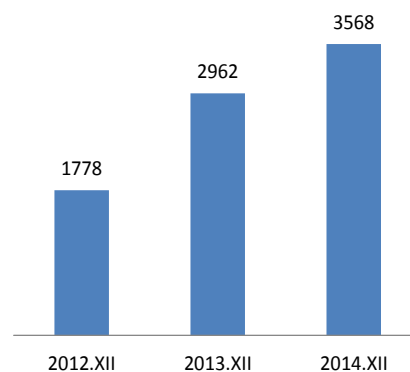
Эх сурвалж: Нийгмийн даатгалын хэлтсийн мэдээ

■ Нийгмийн даатгалын орлого / сая.төг /



2012.XII 2013.XII 2014.XII

■ Сайн дураар даатгуулагчдын тоо



2012.XII 2013.XII 2014.XII

Аймгийн хөдөлмөрийн хэлтэст бүртгэлтэй ажилгүйчүүдийн 12 сарын мэдээ

№	Сумд	Бүртгэлтэй ажилгүйчүүд 12 сар		Үүнээс Эмэгтэй	Тайлант сар			Бүгдээс: Боловсролоор							
		Тайлант сарын эхэнд	Тайлант сарын эцэст		Нэмэгдсэн	Тайлант сард бүртгэлээс хасагдсан	Ажилд орсон	Магистр, доктор	Дээд	Тусгай дунд	Мэргэжлийн анхан шатны	Бүрэн дунд	Суурь	Бага	Боловсролгүй
1	Баяндалай	11	9	4	7	6	4	0	2	0	0	6	1	0	0
2	Баяновоо	11	10	7	9	8	5		2	1	1	3	2	1	
3	Булган	8	8	4	7	8	5	0	3	1	1	1	2	0	0
4	Гурвантэс	27	25	15	8	11	3	1	4	1	4	12	2	1	0
5	Мандаловоо	8	8	5	7	12	4		1	0	1	5	1		
6	Манлай	9	7	5	8	6	12	0	3	0	1	2	1	0	0
7	Номгон	9	9	4	5	11	6	0	1	1	0	5	0	2	0
8	Ноён	13	13	8	5	9	10	0	1	0	1	7	4	0	0
9	Сэврэй	10	10	5	6	8	4	0	2	0	1	5	2	0	0
10	Ханбогд	15	15	8	7	7	15	0	4	1	2	6	2	0	0
11	Ханхонгор	19	15	10	5	6	6	0	3	0	2	6	2	1	1
12	Хүрмэн	8	8	3	4	11	7	0	0	0	1	7	0	0	0
13	Цогтовоо	10	10	4	8	8	7	0	2	1	1	5	1	0	0
14	Цогтцэций	55	55	36	4	30	12	0	7	2	3	29	9	5	0
15	Даланзадгад	345	344	223	289	250	160	4	88	13	16	154	50	13	6
16	ДҮН	558	546	341	379	391	260	5	123	21	35	253	79	23	7

Эх сурвалж: Хөдөлмөрийн хэлтсийн мэдээгээр



Ажил хайгч иргэдийг насны байдлаар авч үзвэл 15-24 насны залуучууд 24.0 хувь, 25-34 насны залуучууд 38.6 хувь, 35-44 насны иргэд 20.7 хувь, 45-54 насны иргэд 14.7 хувь, 55-59 насны иргэд 1.5 хувь, 60 с дээш насны иргэд 0.5 хувийг тус тус эзэлжээ.

БОЛОВСРОЛ
2014-2015 оны хичээлийн жилийн боловсролын тайлан

1. Ерөнхий боловсролын сургууль

№	Үзүүлэлт	Хичээлийн жилээр			2015/2014
		2012-2013	2013-2014	2014-2015	
1	Ерөнхий боловсролын сургуулийн тоо	19	19	19	100
	11 жилийн	10	10	10	100
	9 жилийн	9	9	9	100
	бага	0	0	0	0
2	Нийт бүлгийн тоо	380	390	389	99.7
3	Өдрийн ангид суралцагчид	10397	10421	10812	103.8
	Бүгдээс дотуур байранд суудаг	1094	1004	962	95.8
4	Анги дүүргэлт	27.3	26.7	27.8	
5	Элсэлт				
	1-р ангид бүгд	891	1119	1341	119.8
	10-р ангид бүгд	886	743	777	104.6
6	Төгсөлт				
	9-р ангид бүгд	1580	1020	1033	101.3
	11-р ангид бүгд	622	745	517	69.4
7	Анги улиран суралцаж байгаа	11	4	3	75.0
	Үүнээс эмэгтэй	7	1	1	100.0
8	Багш нарын тоо	582	585	590	100.9
	Үүнээс: бага ангийн багшийн тоо	188	187	189	101.1
	Дунд, ахлах ангийн багш	393	398	401	100.8
	АББ-ын багш	1		2	
9	Боловсролоор: Магистр	51	41	44	107.3
	Бакалавр	432	433	436	100.7
	Дипломын дээд	91	104	108	103.8
	Бусад	7	7	2	
<i>Төрийн хэвшлийн цэцэрлэг</i>					
1	Хүүхдийн цэцэрлэгийн тоо	18	19	21	110.5
2	Бүлгийн тоо	73	89	117	131.5
	Бүгдээс яслийн тоо	0	0	0	
3	Цэцэрлэгт хүмүүжиж байгаа хүүхдийн тоо	1882	2813	4070	144.7
4	Цэцэрлэгт хамрагдвал зохих хүүхэд / 2-6 насны /	3540	4413	5510	124.9
	Хамралтын хувь	53.2	63.7	73.8	115.9
5	Сурган хүмүүжүүлэгчид-бүгд	83	87	137	157.5
Үүнээс	Хүмүүжүүлэгч багш	73	71	117	164.8
	Арга зүйч	1	6	6	100.0
	Дуу хөгжмийн багш	5	6	11	183.3
	Ээлжийн бүлгийн багш	1	1	4	400.0
	Явуулын багш	3	3	5	166.7

Эх сурвалж: Аймгийн Боловсролын газрын статистик мэдээгээр

2. Хувийн хэвшлийн ерөнхий боловсролын сургууль

№	Үзүүлэлт	Хичээлийн жилээр
		2014-2015
1	Ерөнхий боловсролын сургуулийн тоо	1
	Бага	1
2	Нийт бүлгийн тоо	4
3	Өдрийн ангид суралцагчид	30
4	Анги дүүргэлт	7.5
5	Элсэлт	
	1- р ангид бүгд	17
6	Багш нарын тоо	5
	Үүнээс: бага ангийн багшийн тоо	4
	Дунд, ахлах ангийн багш	1
7	Боловсролоор: Магистр	
	Бакалавр	3
	Дипломын дээд	2
<i>Хувийн хэвшлийн цэцэрлэг</i>		
1	Хүүхдийн цэцэрлэгийн тоо	4
2	Бүлгийн тоо	13
	Бүгдээс яслийн тоо	0
3	Цэцэрлэгт хүмүүжиж байгаа хүүхдийн тоо	275
4	Сурган хүмүүжүүлэгчид-бүгд	14
Үүнээс	Хүмүүжүүлэгч багш	13
	Арга зүйч	
	Дуу хөгжмийн багш	1

Эх сурвалж: Аймгийн Боловсролын газрын статистик мэдээгээр

**Өмнөговь Политехник Коллеж СУРАЛЦАГЧИД (мэргэжил, анги, хүйсээр)
2014-2015 оны хичээлийн жил**

Мэргэжлийн нэр	МД	Нийт суралцагчид		мэргэжлийн боловсрол								насанд хүрэгчид		Улсын зардлаар
				Бүгд		I анги		II анги		төгсөх анги				
		Бүгд	Эм	Бүгд	Эм	Бүгд	Эм	Бүгд	Эм	Бүгд	Эм	Бүгд	Эм	
Бүгд		957	293	957	293	235	74	190	67	221	75	311	77	957
Барилгын засал чимэглэлчин	1	82	32	82	32	22	6	18	8	22	18	20		82
Барилгын өрөг угсрагч	2	67	20	67	20	17	2	11	6	16	7	23	5	67
Гагнуурчин	3	77	0	77	0	9		9		17		42		77
Барилгын мужаан	4	28	0	28	0	10		9		9				28
Тогооч	5	84	61	84	61	20	12	19	14	27	19	18	16	84
Автомашин засварчин	6	64	1	64	1	17		10		25		12	1	64
Оёмол бүтээгдэхүүний оёдолчин	7	37	37	37	37	12	12	9	9	16	16			37
Үсчин	8	80	78	80	78	21	19	16	16	11	11	32	32	80
Барилгын сантехникч	9	24	0	24	0	12		12						24
Хүнд машин механизмын Оператор	10	79	6	79	6	15	6					64		79
Хүнд машин механизмын засварчин	11	107	1	107	1	14		33		60	1			107
Барилгын Бетон арматурчин	12	0	0	0	0									0
Цахилгаанчин	13	98	4	98	4	18		19	1	18	3	43		98
Цахим тоног төхөөрөмжийн үйлчилгээний ажилтан	14	45	25	45	25	20	12	25	13					45
Токарь	15	32	0	32	0							32		32
Уул уурхайн Цахилгаанчин *	16	15	0	15	0	15								15
Техникч	17	13	5	13	5	13	5							13
Талх нарийн боовчин	18	25	23	25	23							25	23	25

Эх сурвалж: МСҮТөвийн мэдээгээр

Эрүүл мэндийн байгууллагын зарим үзүүлэлт

Үзүүлэлт	2012.XII	2013.XII	2014.XII	2014/2013%
Амаржсан эхийн тоо	1293	1536	1439	93.7
Амьд төрсөн хүүхдийн тоо	1301	1544	1441	93.3
Төрөхийн улмаас эндсэн эхийн тоо	0	0	1	0
0-1 хүртэл насны хүүхдийн эндэгдэл	22	26	29	112
1-5 хүртэл насны хүүхдийн эндэгдэл	7	4	9	225

Эх сурвалж Аймгийн ЭМГ-ын статистик мэдээ



Аймгийн хэмжээнд оны эхний 12 сарын байдлаар 0-1 насны хүүхдийн эндэгдэл 29 гарсан нь өмнөх мөн үеийнхтэй харьцуулахад 12.0 хувиар, харин 1-5 насны хүүхдийн эндэгдэл 9 гарсан нь өмнөх оны мөн үеийнхээс 2.2 дахин өсчээ.

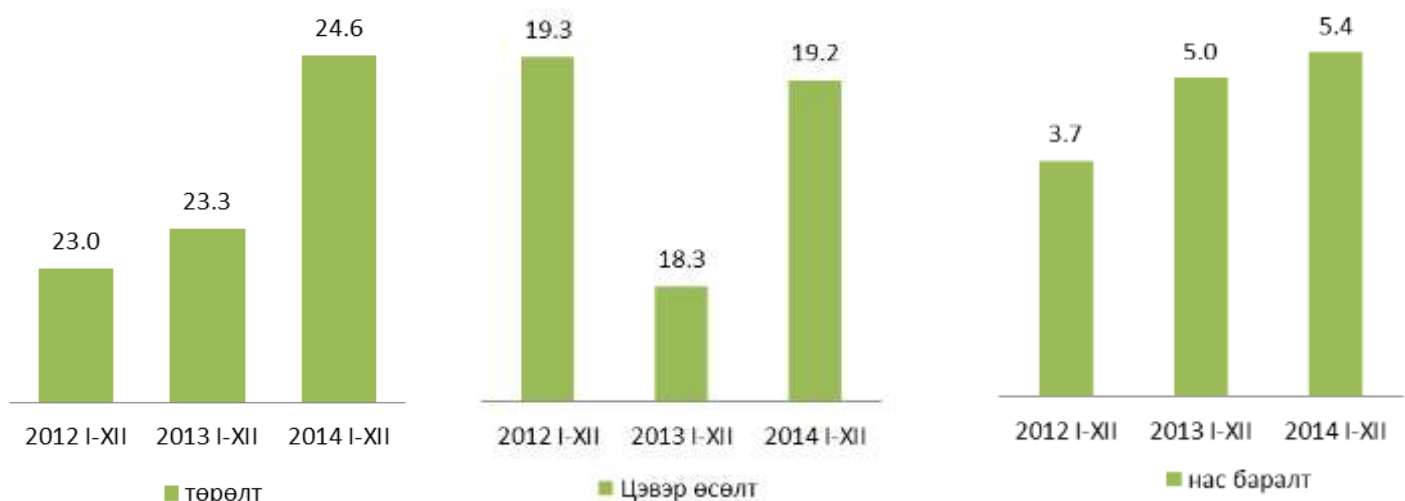
Хүүхдийн эндэгдэл / насны байдлаар /



Хүн амын ердийн хөдөлгөөн, эхний 12 сарын байдлаар

Сумдын нэр	төрөлт		Нас баралт		Цэвэрөсөлт / хувь /	
	2013-XII	2014 -XII	2013-XII	2014 -XII	2013-XII	2014 -XII
Баяндалай	59	41	16	17	19.3	11.2
Баяновоо	38	37	11	13	15.8	13.9
Булган	40	34	14	12	11.6	10.1
Гурвантэс	121	104	39	31	18.2	16.3
Мандаловоо	41	24	11	9	17.1	8.9
Манлай	59	54	13	12	18.2	16.7
Номгон	60	52	12	14	17.2	14.5
Ноён	35	30	2	3	24.7	19.5
Сэврэй	45	38	20	8	12.1	14.9
Ханбогд	129	125	16	22	26.3	21.9
Ханхонгор	41	53	14	15	12.0	18.0
Хүрмэн	41	38	7	12	20.4	15.8
Цогтовоо	44	45	7	20	22.3	15.2
Цогтцэций	171	192	28	22	27.6	27.8
Даланзадгад	612	572	94	105	23.1	20.1
ДҮН	1536	1439	304	315	23.6	19.2

Төрөлт, нас баралт, ердийн өсөлт 1000 хүнд ногдох байдлаар, жил бүрийн эцсийн байдлаар

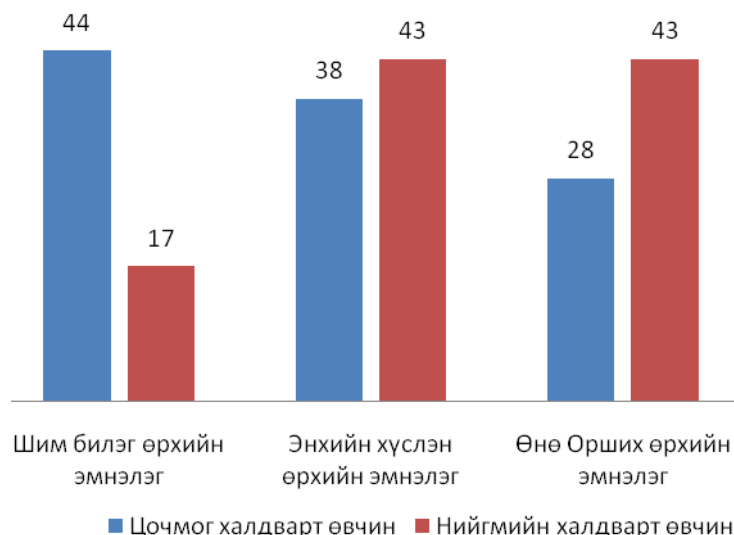


Үзүүлэлт		Шим билэг	Энхийн хүслэн	Өнө Орших	
Бүгд үзлэгийн тоо		19782	23122	12742	
Цочмог халдварт өвчин	Бүгд	38	32	25	
	Үүнээс	Халдварт шар	8	2	3
		Корь			
		Мэнин			
		Сепсис			
		Саа			
		Салхинцэцэг	11	19	16
		Гахай хавдар	2	6	1
		Мөөгөнцөр			
		Гар, хөл.амны өвчин	13	8	1
Бусад	10	3	7		
Нийгмийн халдварт өвчин	Бүгд	17	43	42	
	Үүнээс	Сүрьеэ	3	2	3
		Бруцеллёз			
		тэмбүү	11	25	23
		Трихомониаз	2	9	11
		Заг хүйтэн	1	7	6
		Бусад			

Даланзадгад сумын өрхийн эмнэлгүүдийн 2014 оны эхний 12 сарын мэдээлэл

сурвалж: ЭМГ-ын мэдээ

Даланзадгад суманд үйл ажиллагаа явуулж буй өрхийн эмнэлгүүдийн нийт үзлэгийн тооноос үзэхэд Өнө-Орших эмнэлэг 23.0 хувь, Шим билэг өрхийн эмнэлэг 35.0 хувь, Энхийн хүслэн өрхийн эмнэлэг 42.0 хувийг тус тус эзэлж байна.



Халдварт өвчний мэдээ, сумдаар

№	Сумын нэр	Урьд оны мөн үе	Бүгд	Халдварт өвчин				2014
				Гепатит	Салхин цэцэг	Гар хөл амны өвчин	Бусад	2013
1	Баяндалай	2	4		1		3	200.0
2	Баяновоо	41	1				1	2.4
3	Булган	4	3	1			2	75.0
4	Гурвантэс	7	105	1	100		4	1500.0
5	Мандаловоо	5	5				5	100.0
6	Манлай	6	20		16		4	333.3
7	Номгон	22	8			6	2	36.4
8	Ноён	2	4		1		3	200.0
9	Сэврэй	4	4				4	100.0
10	Ханбогд	23	110	1	15		94	478.3
11	Ханхонгор	15	16	2	5	1	8	106.7
12	Хүрмэн	6	6			2	4	100.0
13	Цогт-Овоо	17	3		2		1	17.6
14	Цогтцэций	66	46	5	24		17	69.7
15	Даланзадгад	272	218	16	48	22	132	80.1
	Дүн	492	553	26	212	31	284	112.4

Эх сурвалж: ЭМГ-ын мэдээ

Хурц халдварт өвчин 401 гарсан нь нийт халдварт өвчний 72.5 хувийг эзэлж байгааг сумдаар авч үзвэл Даланзадгад, Гурвантэс, Ханбогд сумдад өндөр үзүүлэлттэй байна.

Аймгийн хэмжээнд гарсан халдварт өвчин, 12 сарын байдлаар

	Хурц халдварт өвчин		2014	Үүнээс: Гепатит В,С		2014
	2013	2014		2013	2014	
						2013
Баяндалай	1	1	100.0	1		0
Баяновоо	40		0.0	40		0
Булган	4	1	25.0	2		
Гурвантэс	3	102		2	2	100
Мандаловоо	1	1	100.0			
Манлай	5	16	320.0			
Номгон	15	6	40.0	11		0
Ноён		2				
Сэврэй	2	3	150.0			
Ханбогд	15	108	720.0	9	1	11.1
Ханхонгор	12	10	83.3	2	2	100
Хүрмэн	5	4	80.0	1		
Цогтовоо	15	2	13.3			
Цогтцэций	53	30	56.6	5	5	100.0
Даланзадгад	164	115	70.1	24	16	66.7
Дүн	335	401	119.7	97	26	26.8

Эх сурвалж: Аймгийн ЭМГ-ын статистик мэдээ

Өмнөговь аймгийн сумдад 2014 оны эхний 12 сард үйлдэгдсэн гэмт хэрэг, зөрчил

	Бүх хэрэг																		
			Хүчин		Танхай		ИЭЧЭМЭ		Хулгай				ХАБ эсрэг хэрэг		Бусдыг залилах		Бусад хэрэг		
	2013	2014	2013	2014	2013	2014	2013	2014	2013	2014	2013	2014	2013	2014	2013	2014	2013	2014	
Баяндалай	5	4	1				2	2	1					1				1	1
Баяновоо	6	11					2	3	2	2		1	2	5					
Булган	5	12					3	4		3	1	2	1	1					2
Гурвантэс	35	38	1		2	5	15	13	4	5	1		5	5	1			6	10
Мандаловоо	4	10				1	3	4		2	1	1		1					1
Манлай	5	3							1	1			3					1	2
Номгон	4	4		1			1	2	2				1						1
Ноён	3	1					2	1	1										
Сэврэй	3	5								1				1				3	3
Ханбогд	70	78	1	1	1		13	22	19	13	1	2	8	20	2	4		25	16
Ханхонгор	7	8						1	1	1	2		2	5				2	1
Хүрмэн	11	9			1		3	3	1	3		1	2	1	1			3	1
Цогтовоо	6	8		1			1	3	1	1			3	3				1	
Цогтцэций	65	78	2	1	6	1	22	37	11	16	2		11	13	1	1		10	9
Даланзадгад	192	160	1	2	10	3	77	56	64	67			23	26	4	2		13	4
ДҮН	421	429	6	6	20	10	144	151	108	115	8	7	61	82	9	7		65	51

Эх сурвалж: Аймгийн цагдаагийн газрын мэдээгээр

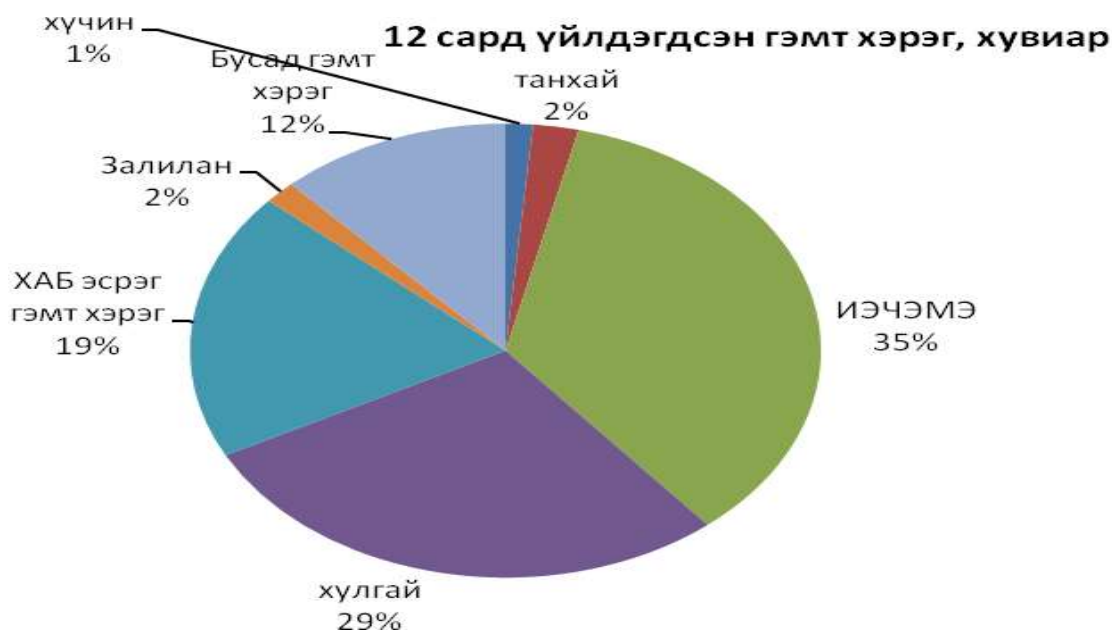
Тайлбар:

ИЭЧЭМЭГ-Иргэний эрх чөлөө, эрүүл мэндийн эсрэг гэмт хэрэг

ХАБ-Хөдөлгөөний аюулгүй байдлын эсрэг гэмт хэрэг



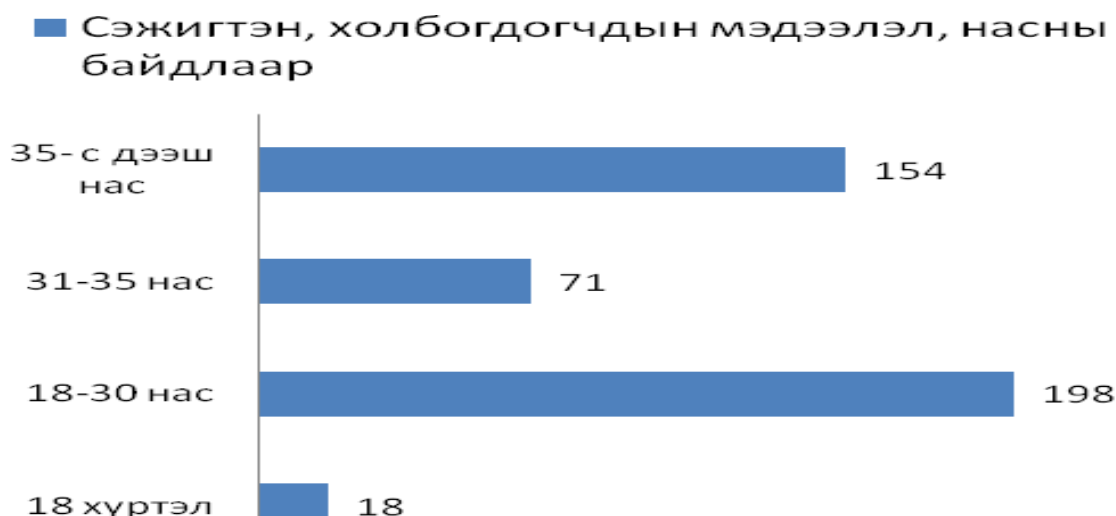
Оны эхний 12 сард гарсан нийт гэмт хэргийн илрүүлэлт 74.0 хувьтай байна.



Оны эхний 12 сарын байдлаар захиргааны зөрчлийн мэдээллээр журамлагдсан тээврийн хэрэгсэл 2539 байгааг өмнөх оныхтой харьцуулахад 43.6 хувиар, тээврийн хэрэгсэл жолоодох эрхээ хасуулсан 649 жолооч байгаа нь өмнөх оны мөн үетэй харьцуулахад 15.9 хувиар тус тус өсчээ.

Захиргааны зөрчлийн мэдээлэл					
№	Үзүүлэлтүүд	2013.XII	2014.XII	2014/2013	
1	Эрүүлжүүлэгдсэн	2753	2482	90.2	
2	Баривчлагдсан	405	448	110.6	
3	Журамласан тээврийн хэрэгсэл	1768	2539	143.6	
4	Тээврийн хэрэгсэл жолоодох эрх хасагдсан жолооч	560	649	115.9	
5	Нийт зөрчил	13015	15604	119.9	
6	Захиргааны хариуцлагын тухай хуулиар арга хэмжээ авагдсан	Хүн	12036	14482	120.3
		Сая төгрөг	92.7	118.4	127.7

2014 оны эхний 12 сарын байдлаар сэжигтэн, холбогдогчдын мэдээллээр 441 хүн гэмт хэрэг үйлдэгдсэн нь өнгөрсөн оны мөн үеэс 7.6 хувиар буюу 31 хүнээр өсчээ. Нийгмийн байдлаар авч үзвэл малчин 14.7 хувь, оюутан 1.1 хувь, төрийн албан хаагч 4.8 хувь, сургуулийн сурагч 4.5 хувь, ажилгүй 36.7 хувь, хувийн хэвшилд ажиллагсад 38.1 хувийг тус тус эзэлж байна.



Шүүхийн шийдвэр гүйцэтгэлийн мэдээ

№	Төрөл		Он	Биелүүлбэл зохих	Бодитой биелүүлсэн	Биелэлтийн хувь	Үлдэгдэл
1	Иргэний	Гүйцэтгэх хуудас	2013	267	196	73.4	71
		Мөнгөн дүн / мян.төг/		2714376	2328015	85.7	386361
		Гүйцэтгэх хуудас	2014	285	192	67.4	93
		Мөнгөн дүн / мян.төг/		1637053	920657	56.2	716396
2	Эрүүгийн	Гүйцэтгэх хуудас	2013	149	119	79.8	30
		Мөнгөн дүн / мян.төг/		145846	112339	77	33507
		Гүйцэтгэх хуудас	2014	62	51	82.3	11
		Мөнгөн дүн / мян.төг/		83583	51058	61.1	32525
3	Бусад	Гүйцэтгэх хуудас	2013	10	10	100	
		Мөнгөн дүн / мян.төг/		426	325	76.2	101
		Гүйцэтгэх хуудас	2014	3	3	100	
		Мөнгөн дүн / мян.төг/		1345	1345	100	
4	Хүүхдийн тэтгэлэг	Гүйцэтгэх хуудас	2013	286	44	15.3	242
		Мөнгөн дүн / мян.төг/		154717	154717	100	
		Гүйцэтгэх хуудас	2014	254	41	16.1	213
		Мөнгөн дүн / мян.төг/		176883	176883	100	

Эх сурвалж: Аймгийн ШШГА-ны мэдээгээр

Гэр бүлийн хэрэгцээний зориулалтаар иргэдэд өмчлүүлсэн газар
/ га-гаар /

		Өмчлөх хүсэлт ирүүлсэн иргэн		Өмчлүүлэх шийдвэр гаргасан иргэн		Өмчлүүлсэн газрын хэмжээ	
		2013	2014	2013	2014	2013	2014
1	Баяндалай	528	548	528	548	53.5	54.96
2	Баяновоо	812	812	517	599	38.43	44.53
3	Булган	458	491	458	491	40.77	43.07
4	Гурвантэс	1770	1770	1496	1496	138.71	138.71
5	Мандаловоо	266	281	266	281	34.4	35.56
6	Манлай	1055	1094	986	1025	127.2	131.82
7	Номгон	448	471	448	471	43.81	45.64
8	Ноён	377	436	377	436	30.34	35.06
9	Сэврэй	667	667	667	667	49.97	49.97
10	Ханбогд	4183	4908	3483	3563	262.98	268.73
11	ханхонгор	216	216	203	203	21.01	21.01
12	Хүрмэн	388	416	388	416	25.97	27.96
13	Цогтовоо	277	283	227	233	16.01	16.43
14	Цогтцэций	6186	6685	4457	4457	222.18	222.18
15	Даланзадгад	14307	14326	7469	7687	589.83	607.75
	Дүн	31938	33404	21970	22573	1695.11	1743.38

Эх сурвалж: Аймгийн Газрын харилцаа барилга хот байгуулалтын газрын мэдээ

Эзэмшиж, ашиглаж байгаа газар олголт

Д/д	Үзүүлэлт	Гэр бүлийн хэрэгцээний зориулалтаар				Тариалангийн зориулалтаар				Аж ахуйн бусад зориулалтаар			
		2013		2014		2013		2014		2013		2014	
		тоо	га	тоо	га	тоо	га	тоо	га	тоо	га	тоо	га
1	Иргэн	389	59.04	447	62.02	928	407.57	960	415.49	6900	1779.53	7294	1838.33
2	ААНБ	2	7.524	1	0.024	40	330.79	36	223.64	921	105487.41	1056	111228.36
	Дүн	391	66.56	448	62.044	968	738.36	996	639.13	7821	107266.94	8350	113066.69

Газрын төлбөр
/ мян.төгрөгөөр /

Д/д	Үзүүлэлт	Тооцсон төлбөр		Төлөгдсөн		Барагдуулалтын хувь	
		2013	2014	2013	2014	2013	2014
1	Иргэд	28321.4	45912	19236.6	54232.0	67.92	118.1
2	ААНБ	3306679	3289088	3247692	3133913.5	98.22	95.3
	Дүн	3335000	3335000	3266928	3188145.5	97.96	95.6

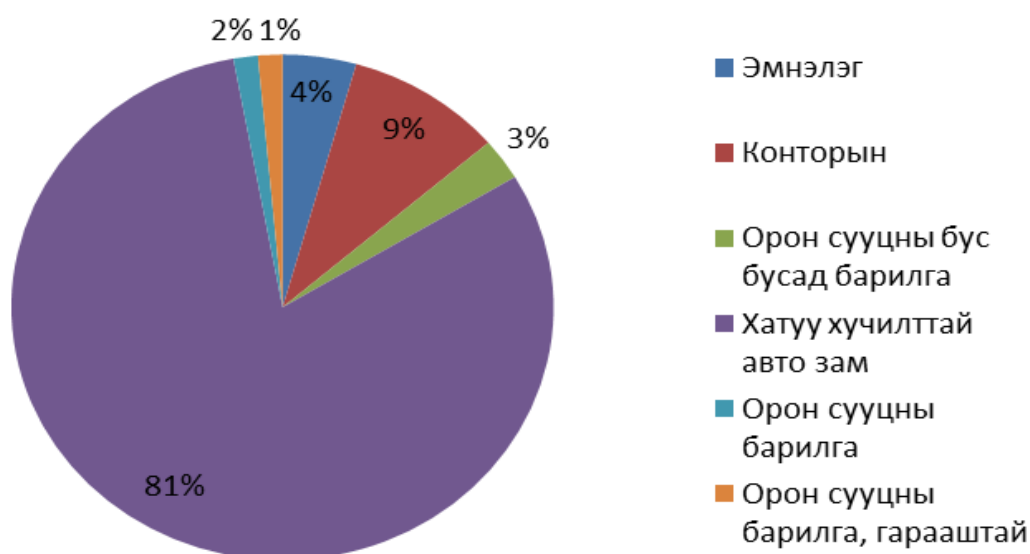
Эх сурвалж: Аймгийн Газрын харилцаа барилга хот байгуулалтын газрын мэдээ

Барилга угсралт их засварын ажлын улирлын гүйцэтгэл

Барилгын төрөл	Мөрийн дугаар	Хэмжих нэгж	2013 Улирал-4 Үндсэн Фонд	2014 Улирал-4 Үндсэн фонд	2014/2013
Орон сууцны барилга	1	Мян.төг	28488211.5	1755994.0	6.2
Орон сууцны барилга, гарааштай	2	Мян.төг	0.0	1750000.0	0.0
Зочид буудал	3	Мян.төг	0.0	298800.0	0.0
Үйлдвэрийн барилга	4	Мян.төг	356000.0	0.0	0.0
Эмнэлэг	5	Мян.төг	3710000.0	5300000.0	142.9
Цэцэрлэг	6	Мян.төг	0.0	958000.0	0.0
Соёлын	7	Мян.төг	300000.0	1414000.0	471.3
Контторын	8	Мян.төг	3971000.0	11266790.1	283.7
Орон сууцны бус бусад барилга	9	Мян.төг	0.0	3219841.9	0.0
Эрчим хүчний	10	Мян.төг	0.0	365786.3	0.0
Хатуу хучилттай авто зам	11	Мян.төг	9191909.1	97428497.1	1059.9
Далан, суваг, шугам	12	Мян.төг	0.0	1689630.6	0.0
Бусад (бусад зам, талбайн ажил)	13	Мян.төг	0.0	177396.6	0.0
Орон сууцны бус барилгын их засвар	14	Мян.төг	24299022.7	1433865.6	5.9
Дүн		Мян.төг	70316143.3	127058602.2	180.7

Эх сурвалж: Албан ёсны статистик мэдээ

Барилга угсралт их засварын ажлын 2014 оны гүйцэтгэл



Холбооны газрын мэдээ

Үзүүлэлт.	Хэмжих нэгж	2013 он		2014 он		2014 2013	
		Төлөвлөгөө	Гүйцэтгэл	Төлөвлөгөө	Гүйцэтгэл		
Тарифын орлого	мян.төг	289560.2	232067.8	307300	329785.4	106.1	
Үүнээс: хүн амын	мян.төг	173736.1	121615.2	14238.1	14838.1	8.2	
Ажиллагсадын тоо	хүн	23	22	23	22	100.0	
Телефон цэг	тоо	1744	1076	1117	1117	64.0	
Радио цэг	тоо	0	0	0	0	0.0	
Таксофоны тоо	тоо	6	6	0	0	0.0	
Цахилгаан мэдээ	ширхэг	34	4	11	11	32.4	
Үүнээс	Гарсан	ширхэг	14	3	5	5	35.7
	Дамжуулсан	ширхэг	9	0	0	0	0.0
	Орсон	ширхэг	11	1	6	6	54.5

Сумдын салбараар орлогын төлөвлөгөөний биелэлт

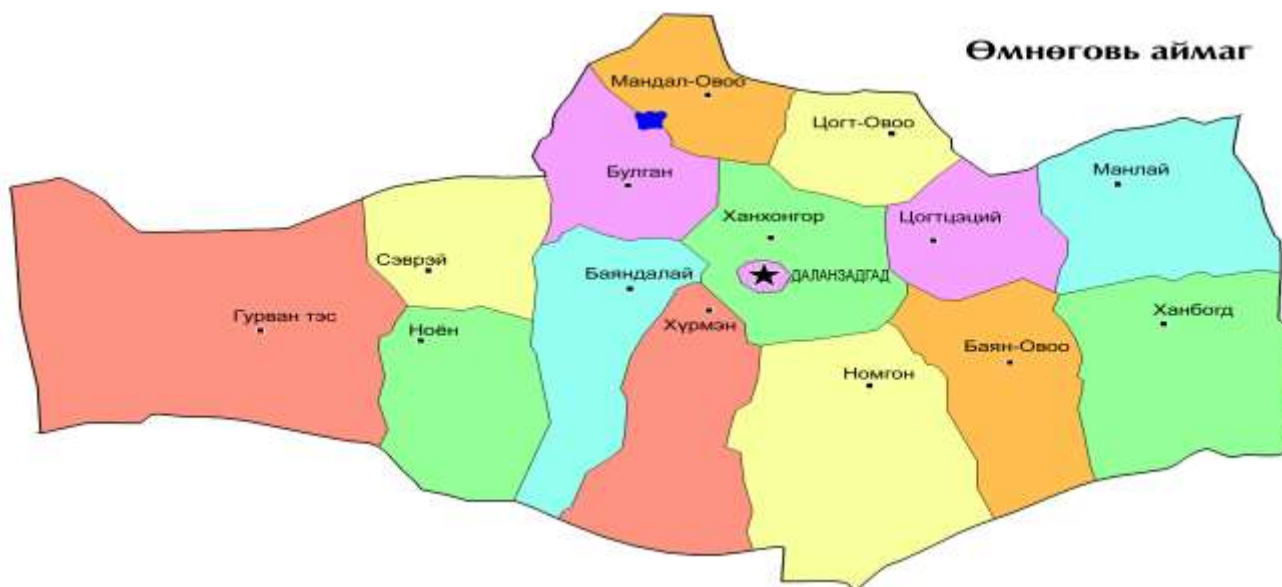
/өссөн дүнгээр мян.төг/

Сумын нэр	Нийт орлого		Үүнээс: хүн амын гүйцэтгэл
	Гүйцэтгэл	Хувь	
Баяндалай	853.3	0	0
Баяновоо	580	0	0
Булган	650	0	0
Гурвантэс	3263.8	100	1962.1
Мандаловоо	831.8	100	92.5
Манлай	874.3	100	120.3
Номгон	650	0	0
Ноён	0	0	0
Сэврэй	0	0	0
Ханбогд	2257.3	100	170.4
Ханхонгор	1041	100	0
Хүрмэн	0	0	0
Цогтовоо	1258.2	0	399
Цогтцэций	1380.6	100	202.3
Даланзадгад	20592.2	100	4153.4
Дүн	34232.5	100	7100

Эх сурвалж: Аймгийн Цахилгаан Холбоо ХК-ийн мэдээ

Өмнөговь аймгийн нутаг дэвсгэрийн хэмжээ, алслалт

д/д	Сумдын нэр	Газар нутаг мян. Кв.км	УБ-аас сумын төв хүртэлх зай км	Амгийн төвөөс сумын төв хүртэлх зай км
1	Баяндалай	10.8	620	84
2	Баяновоо	10.5	650	162
3	Булган	7.5	530	98
4	Гурвантэс	27.9	860	320
5	Мандаловоо	6.4	450	140
6	Манлай	12.4	480	224
7	Номгон	19.5	665	106
8	Ноён	10.6	755	216
9	Сэврэй	8.1	750	214
10	Ханбогд	15.2	600	250
11	Ханхонгор	9.9	540	25
12	Хүрмэн	12.4	620	61
13	Цогтовоо	6.5	430	126
14	Цогтцэций	7.2	530	98
15	Даланзадгад	0.5	600	0
	Аймгийн дүн	165.4	0	0



АВТО ТЭЭВРИЙН ТЭЭВЭРЛЭЛТИЙН ҮЗҮҮЛЭЛТ

Үзүүлэлт	Хэмжих нэгж	2013	2014	2014 2013
Ачаа эргэлт	мян.тн.км	208615	75919	36.4
Тээсэн ачаа	мян.тн.	727.1	171904.6	23642.5
Зорчигч эргэлт	мян.хүн.км	87567	1166753.9	1332.4
Үүнээс: дотоодод	мян.хүн.км	87567	1166753.9	1332.4
Тээсэн зорчигч	мян.хүн	233.4	126.7	54.3
Үүнээс: дотоодод	мян.хүн	233.4	126.7	54.3
Тээврийн орлого	сая.төг	12752.9	36681.1	287.6
Тээврийн ажиллагсад	хүн	346	471.2	136.2

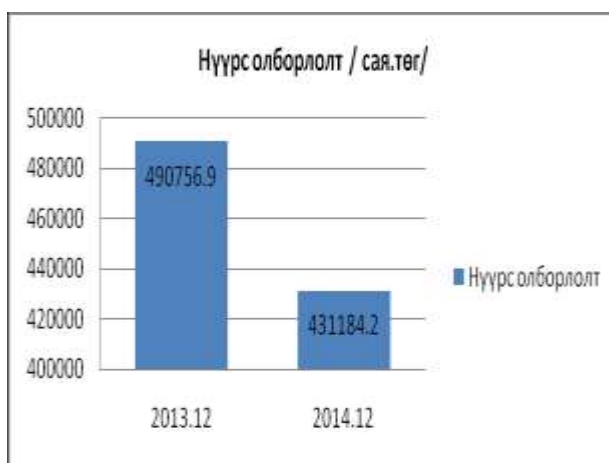
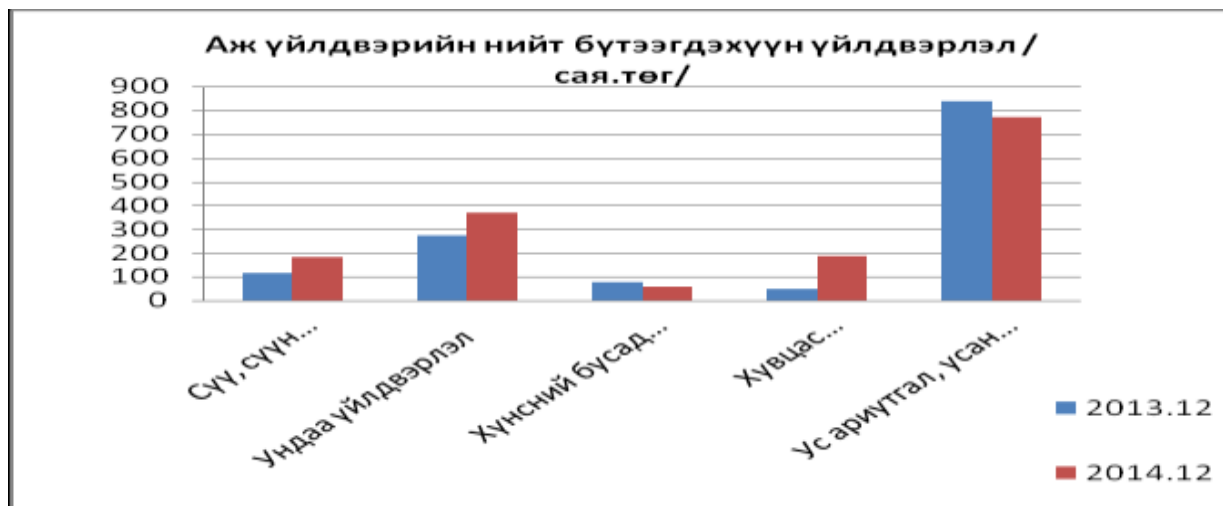
Эх сурвалж: Албан ёсны статистик мэдээ



Аж үйлдвэрийн нийт бүтээгдэхүүн

/ Оны үнээр сая төгрөгөөр /

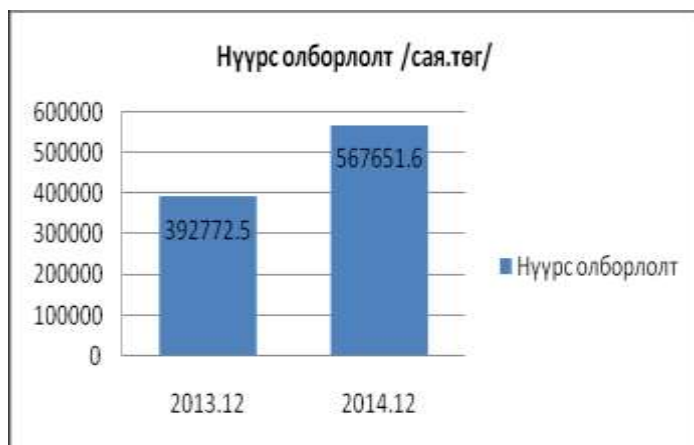
Салбараар	Нийт бүтээгдэхүүн (оны үнээр, сая.төг)		
	2013	2014	<u>2014</u> <u>2013</u>
1	2	3	4
Нүүрс олборлолт	490756.9	431184.2	87.9
Төмрийн хүдэр олборлолт	0	93.2	0
Салбарын дүн	490756.9	431277.5	87.9
Мах, загас, жимс, ногоо, өөх, тос боловсруулалт	0	737.6	0
Сүү, сүүн бүтээгдэхүүн үйлдвэрлэл	117	180.7	154.4
Ундаа үйлдвэрлэл	272.8	370.3	135.7
Хүнсний бусад бүтээгдэхүүн үйлдвэрлэл	75.6	55.2	73
Дэд салбарын дүн	465.5	1343.8	288.7
Хувцас үйлдвэрлэл, үслэг арьс боловсруулалт	50.1	185.7	370.6
Резинен болон хуванцар бүтээгдэхүүн	0	32.6	0
Төмөрлөг бус эрдэс бодисоор хийсэн эдлэл	0	759.4	0
Дэд салбарын дүн	50.1	977.6	1951.2
Салбарын дүн	515.6	2321.4	450.3
Цахилгаан, хий, дулаан үйлдвэрлэл	2233.9	2183.7	97.8
Ус ариутгал, усан хангамж	839.5	772.9	92.1
Салбарын дүн	3073.4	2956.6	96.2
Дүн	494345.9	436555.5	88.3



Бүтээгдэхүүн борлуулалт.
/ Оны үнээр сая төгрөгөөр /

Салбар	Аж үйлдвэрийн борлуулалт (сая.төг)		
	2013	2014	2014 /2013
Нүүрс олборлолт	392772.5	567651.6	144.5
Төмрийн хүдэр олборлолт	0	93.3	0
Салбарын дүн	392772.5	567744.8	144.5
Мах, загас, жимс, ногоо, өөх, тос боловсруулалт	0	1288.4	0
Сүү, сүүн бүтээгдэхүүн үйлдвэрлэл	117	296.7	253.5
Ундаа үйлдвэрлэл	272.8	370.3	135.7
Хүнсний бусад бүтээгдэхүүн үйлдвэрлэл	75.6	55.2	73
Дэд салбарын дүн	465.5	2010.6	431.9
Хувцас үйлдвэрлэл, үслэг арьс боловсруулалт	50.1	185.7	370.6
Резинен болон хуванцар бүтээгдэхүүн	0	32.6	0
Төмөрлөг бус эрдэс бодисоор хийсэн эдлэл	0	759.4	0
Дэд салбарын дүн	50.1	977.6	1951.2
Салбарын дүн	515.6	2988.2	579.6
Цахилгаан, хий, дулаан үйлдвэрлэл	2209.6	2161.6	97.8
Ус ариутгал, усан хангамж	839.5	772.9	92.1
Салбарын дүн	3049.1	2934.5	96.2
Дүн	396337.2	573667.5	144.7

Эх сурвалж: Албан ёсны статистик мэдээ



Жижиглэн худалдаалах бараа гүйлгээний мэдээ /мян.төгрөгөөр/

	2013	2014	2014
			2013
Даланзадгад сумын бараа гүйлгээ	5796054.0	4226564.2	72.9
Үүнээс Хүнсний	2631744.0	1384110.0	52.6
Согтуурах ундаатай	1021310.0	948216.4	92.8
Нийтийн хоол	11678990	1214100.0	10.4
Сумдын бараа гүйлгээ	4155770.7	4631756.4	111.5
Үүнээс Хүнсний бараа гүйлгээ	2472005.9	3080358.6	124.6
Согтуурах ундааны гүйлгээ	1167606.2	1115178.5	95.5
Нийтийн хоолны гүйлгээ	132670	295600	222.8
Жижиг бөөн	133860.9	133890.5	100.0
Мэдээнд хамрагдсан дэлгүүрийн тоо	133	214	160.9
Орон нутгийн архины үйлдвэрүүдийн бүтээгдэхүүний гүйлгээ	272833.6	370327.5	135.7
Бараа гүйлгээ дүн	10224658.3	9228648.1	90.3

Эх сурвалж: Захиргааны мэдээлэл

Жижиглэн худалдаалах бараа гүйлгээ 9228.6 сая төгрөгт хүрч өнгөрсөн оны мөн үеэс 9.7 хувиар буюу 996.0 сая төгрөгөөр буурсан нь иргэдийн худалдан авалт буурсантай холбоотой.

**Өмнөговь аймгийн хэрэглээний үнийн индекс
2014 оны 12-р сарын байдлаар**

Барааны бүлгээр	2014-12 2013-12	2014-12 2014-11
Ерөнхий индекс	109.9	100.7
01. Хүнсний бараа, согтууруулах бус ундаа	112.0	100.3
02. Согтууруулах ундаа, тамхи, мансууруулах бодис	111.2	100.6
03. Хувцас, бөс бараа, гутал	113.6	101.7
04. Орон сууц, ус, цахилгаан, хийн болон бусад тулш	108.3	101.6
05. Гэр ахуйн тавилга, гэр ахуйн бараа	106.9	99.5
06. Эм, тариа, эмнэлгийн уйлчилгээ	113.0	100.0
07. Тээвэр	103.8	100.0
08. Холбооны хэрэгсэл, шуудангийн уйлчилгээ	102.9	100.0
09. Амралт, чөлөөт цаг, соёлын бараа, уйлчилгээ	106.4	100.0
10. Боловсролын уйлчилгээ	107.6	100.0
11. Зочид буудал, нийтийн хоол, дотуур байрны уйлчилгээ	108.8	103.1
12. Бусад бараа, уйлчилгээ	111.4	99.7

Эх сурвалж: Албан ёсны статистик мэдээ

Хэрэглээний үнийн индекст нөлөөлсөн бараа, үйлчилгээний үнийн өөрчлөлт

Бараа, үйлчилгээний бүлэг	Үнийн өөрчлөлт %	Дэд бүлэг, зарим барааны үнийн өөрчлөлт
Хүнсний бараа, ундаа, ус	12.0	Энэ бүлгийн өсөлтөд талх, гурил, будаа 29.8 хувь, хүнсний бусад бүтээгдэхүүн 11.2 хувь, хүнсний ногоо 13.8 хувь, жимс, жимсгэнэ 18.4 хувиар тус тус нэмэгдсэн нь голлон нөлөөлжээ.
Хувцас, бөс бараа, гутал	13.6	Энэ бүлгийн бүх төрлийн хувцас 13.0 хувь, хөвөн бүс бараа 13.0 хувиар өссөнтэй холбоотой байна.
Орон сууц, цахилгаан, бусад үйлчилгээ	8.3	Цахилгаан, түлшний үнэ 21.8 хувиар өссөн нь нөлөөлжээ.
Гэр ахуйн тавилга, гэр ахуйн бараа	6.9	Гэр ахуйн тавилга хэрэгсэл, цахилгаан барааны үнэ 16.8, шилэн эдлэл, сав суулга 7.6 хувиар өссөн нь нөлөөлжээ.

Хэрэглээний бараа, үйлчилгээний сумдын үнийн мэдээлэл / дундаж үнээр/

01.1.1 ТАЛХ, ГУРИЛ, БУДАА							
№	Бүтээгдэхүүний нэр	Гурвантэс	Манлай	Номгон	Ханбогд	Ханхонгор	Цогтцэций
1	Гурил, дээд зэрэг Алтан тариа ХК, савласан	1750	1750	1766.7	1600	1800	1750
2	Гурил, 1-р зэрэг Алтан тариа, задгай	1350	1350	1100	1216	1466.7	1266.7
3	Гурил, 2-р зэрэг Алтан тариа, задгай	1100		950	1000		950
4	Гоймон, гадаад Макбур, 450 гр	1500	1600	1400	1183	1500	1200
5	Гоймон, дотоод Алтан тариа ХК, нарийн, туузан	966.7	1100	900	983	1150	1000
6	Талх, аймгийн үйлдвэрийн , ш	900	1250	1150	1200	1133	1150
7	Жигнэмэг, "Юбилейные" , 150-180 гр ,цайны, ОХУ	1200	1233	1133	1000	1200	1233
8	Цагаан будаа, задгай, кг, БНХАУ	2000	2000	2066.7	2200	2500	2600
9	Шар будаа, задгай, кг, БНХАУ	2000	2000	2000	1900	2266.7	1766.7
01.1.7 ХҮНСНИЙ НОГОО							
10	Төмс, дотоод, кг	1400	1400	1500	1100	1300	1133
11	Лууван, кг, БНХАУ	1350	1350	2000	1200	1500	1166
12	Сонгино, кг, БНХАУ	1500	1500	2000	1233		1133
13	Өргөст хэмх, 720 гр, "Cucumber" шилтэй, дарсан, Вьетнам		2250	3600	1933		3500
14	Алаг салат, 630 гр, савласан, "Газар шим" ХК	2400	2400	1966.7	2800	3500	3333
15	Сармис, 1 булцуу, БНХАУ		300	300	466.7	400	300
04. ОРОН СУУЦ, УС, ЦАХИЛГААН, ХИЙН БОЛОН БУСАД ТҮЛШ							
16	Цэвэр ус, гэр хороолол, 40 л	80	120	79.8	80	80	80
17	Хог хаягдал, гэр хорооллын 1 өрхийн , сард	1500	3500	1500	3000	1500	3000
18	Гэр хорооллын цахилгаан, 1 кВт, / 100-150 квт хэрэглээг авах/	131	131	88	165	88	121
07. ТЭЭВЭР							
19	Бензин, А-80, 1 литр	1650	1680	1700	1700		1680
20	Бензин, А-92, 1 литр	1890	1860	1920	1950		1940
21	Дизелийн түлш, 1 литр	1910	2000	1950	1950		2020
22	Сум доторх таксины хөлс, 1 км				3000		2833

Эх сурвалж: Албан ёсны статистик мэдээ

Нэг кг алтан тариан гурилын үнэ, сумдаар, 12 дугаар сард, төгрөгөөр

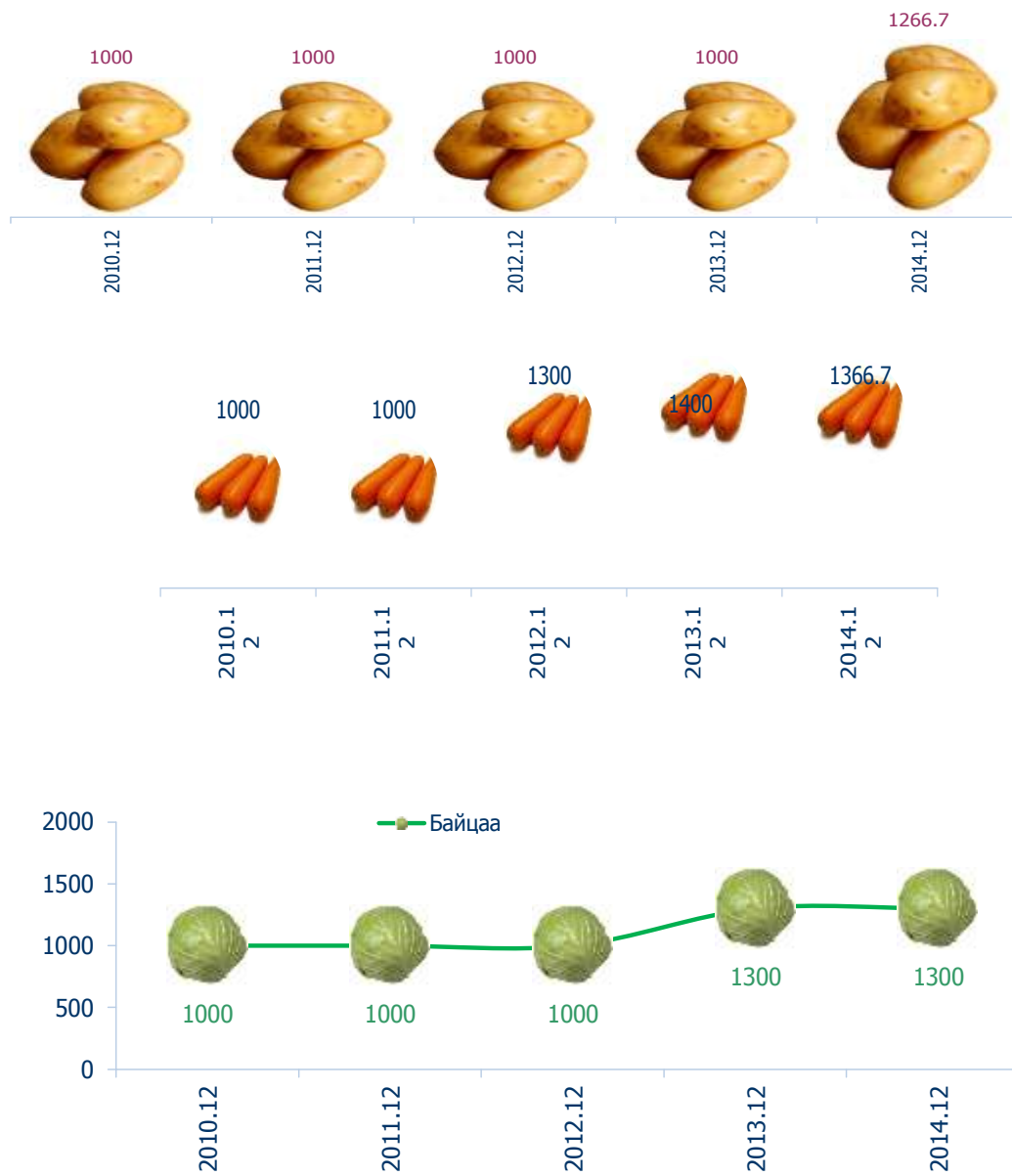


Гол нэрийн барааны үнэ, зэргэлдээх аймгуудаар

№	НЭРТӨРӨЛ	Өмнөговь	Дорноговь	Өвөрхангай	Дундговь
01.1.1 ТАЛХ, ГУРИЛ, БУДАА					
1	Гурил, дээд зэрэг	1350	1183	1433	1316.7
2	Гурил, 1-р зэрэг	1100	983	1200	1100
3	Гурил, 2-р зэрэг	875	850	900	816
4	Гоймон, 320 гр, "Алтан тариа" ХК, туузан	833.3	767	950	750
5	Талх, орон нутгийн үйлдвэрийн, ш	966.7	700	900	966.7
6	Гурилан боов, 0.5кг	2100	1900	1900	1433.3
7	Жигнэмэг, Юбилейные	1050	1000	1033	976.7
8	Цагаан будаа, задгай, кг	2400	2133	2200	2133
9	Шар будаа, задгай, кг,	1860	1667	1800	1733.3
01.1.2 МАХ, МАХАН БҮТЭЭГДЭХҮҮН					
10	Хонины мах, кг	5833.3	5500	5500	6166.7
11	Үхрийн мах, кг		7500	7167	
12	Адууны мах, кг	5666	5500	5167	5133
13	Ямааны мах	5000	4500	4933	5166
14	Дотор мах, цувдай, цусгүй	2250	2000	2667	1000
15	Хиама, чанасан, 1кг	8400	6500	8500	8300
06.1 ЭМ, ТАРИА, ЭМНЭЛГИЙН ХЭРЭГСЭЛ					
16	Парацетамол, 10ш, Монофарм	316.7	300	200	333
17	Ампциллин, 500 мг, 10ш	1500	1500	1500	1433
18	Витамин "С", үрлэн, савласан, 50ш	316.7	283	250	300
19	Хлорфенамен, Монос	1133.3	1133	1000	993.3
20	Пенициллин, тариагаар, 1 сая	273.3	253	210	333.3
21	Хөвөн, 50гр, боодолтой, дотоод	1183.3	1083	733	1166.7
04.2.1 ОРОН СУУЦНЫ УРСГАЛ ЗАСВАРЫН БАРАА, МАТЕРИАЛ					
22	Цагаан тосон будаг, 1 л, байшинтай, БНХАУ	4000	3500	3500	3500
23	Цемент, 1 уут, БНХАУ	10000	11000	12500	9833.3
24	Вакуум цонхны 1м.кв-ын үнэ, 2 давхар шилтэй, хуванцар хүрээтэй	80000	65000	80000	85000
25	Хадаас, 100 гр, 70 мм	325	300	300	300
26	Монгол гэрийн модон хаалга, хээгүй	200000	170000	186667	162500
04.3.4 ОРОН СУУЦТАЙ ХОЛБОГДСОН БУСАД ЗАРДАЛ					
27	Халаалт, 1м2	334.4	494.6	660	300
04.4.1 СУУЦНЫ ЦАХИЛГААН ХАНГАМЖТАЙ ХОЛБОГДСОН ЗАРДЛУУД					
28	Орон сууцны цахилгаан, 1 кВт	94.1	91.9	91.9	92.0
29	Гэр хорооллын цахилгаан, 1 кВт	94.1	91.9	91.9	92.0
04.4.2 ХАТУУ ТҮЛШ					
30	Түлшний мод, шуудайгаар	2000	7500	5000	1500
31	Нүүрс, 1 шуудай, 40 кг	1000	7500	4000	1300
07.2.2 ШАТАХ, ТОСЛОХ МАТЕРИАЛ					
32	Бензин, А-80, 1 литр	1650	1,553	1570	1570
33	Бензин, А-92, 1 литр	1890	1,813	1740	1810
34	Дизелийн түлш, 1 литр	1910	1,910	1890	1890
07.3.2 АВТО ЗАМЫН ЗОРЧИГЧ ТЭЭВРИЙН ҮЙЛЧИЛГЭЭ					
35	Хот доторх таксины хөлс, 1 км	2000	700	300	1000
36	УБ-АЙМГИЙН төвийн таксины хөлс, нэг талдаа	28000		20000	16000

Эх сурвалж: Албан ёсны статистик мэдээ

Нэг кг хүнсний ногооны дундаж үнэ, 2010-2014 оны 12-р сард



Сонгино



Хүнсний гол нэрийн бараа, бүтээгдэхүүний дундаж үнэ, 2014 оны
12-р сарын 24-ний байдлаар, аймгаар

Аймаг	1-р зэргийн гурил, кг			Хонины мах, кг			Үхрийн мах,кг			Ямааны мах,кг		
	ХИ.10	ХИ.17	ХИ.24	ХИ.10	ХИ.17	ХИ.24	ХИ.10	ХИ.17	ХИ.24	ХИ.10	ХИ.17	ХИ.24
Нэр	ХИ.10	ХИ.17	ХИ.24	ХИ.10	ХИ.17	ХИ.24	ХИ.10	ХИ.17	ХИ.24	ХИ.10	ХИ.17	ХИ.24
БӨ	960	960	960	5 000	5 000	5 000	5 000	5 000	5 000	4 500	4 500	4 500
ГО	1 100	1 100	1 100	5 000	5 000	5 000	7 000	7 000	7 000	3 500	3 500	3 500
ЗА	1 100	1 100	1 100	6 500	6 500	6 000	7 500	7 500	7 000	5 500	5 500	5 000
УВ	1 000	1 000	1 000	6 000	6 000	6 000	5 800	5 800	5 800	5 000	5 000	5 000
ХО	1 100	1 100	1 100	6 500	6 500	6 000	6 500	6 500	6 000	5 500	5 500	5 000
АР	1 100	1 100	1 100	6 300	6 300	6 300	6 800	6 800	7 000	5 500	5 500	5 600
БХ	1 000	1 000	1 000	4 500	4 500	4 500	6 500	6 500	6 500	3 800	3 800	3 700
БУ	1 400	1 400	1 400	6 500	6 500	5 500	7 500	7 500	7 000	4 500	4 500	4 500
ОР	950	950	950	6 270	6 270	6 270	7 500	7 500	7 330	5 500	5 500	5 500
ӨВ	800	800	800	5 500	5 500	5 500	7 500	7 500	7 500	5 000	5 000	4 500
ХӨ	1 000	1 000	1 000	6 500	6 500	6 500	8 000	8 000	8 000	6 000	6 000	6 000
ГС	800	800	800	5 500	5 500	5 500	7 000	7 000	7 000	4 500	4 500	4 500
ДА	1 000	1 000	1 000	6 350	6 350	6 000	6 750	6 750	6 700	5 100	5 100	5 000
ДО	1 000	1 000	980	5 500	5 500	5 500	8 250	8 250	8 250	4 330	4 330	4 330
ДУ	1 180	1 180	1 200	5 500	5 500	6 000	-	-	-	4 500	4 500	5 500
ӨМ	1 170	1 170	1 170	6 330	6 330	5 833	-	-	-	5 500	5 500	5 000
СЭ	1 000	1 000	1 000	6 500	6 500	6 500	6 500	6 500	6 800	5 800	5 800	6 000
ТӨ	1 000	1 000	1 000	5 500	5 500	5 500	7 500	7 500	7 500	5 000	5 000	5 000
ДД	920	920	1 800	6 200	6 200	6 500	7 000	7 000	7 200	5 800	5 800	6 000
СҮ	1 250	1 250	1 250	5 500	5 500	5 500	6 750	6 750	6 750	4 500	4 500	4 500
ХЭ	1 100	1 100	1 200	6 000	6 000	6 000	7 500	7 500	7 500	5 500	5 500	5 000
	Элсэн чихэр, кг			Цагаан будаа, кг			Сүү, л					
Нэр	ХИ.10	ХИ.17	ХИ.24	ХИ.10	ХИ.17	ХИ.24	ХИ.10	ХИ.17	ХИ.24			
БӨ	1 770	1 770	1 770	2 270	2 270	2 300	2 000	2 000	2 000			
ГО	1 800	1 800	1 800	2 000	2 000	2 000	2 000	2 000	2 000			
ЗА	1 700	1 700	1 700	2 200	2 200	2 200	1 800	1 800	2 300			
УВ	1 830	1 830	1 830	2 070	2 070	2 070	1 730	1 730	1 800			
ХО	1 900	1 900	1 900	2 000	2 000	2 000	1 700	1 700	1 800			
АР	1 600	1 600	1 800	2 400	2 400	2 400	1 500	1 500	1 800			
БХ	1 800	1 800	1 800	2 100	2 100	2 100	1 700	1 700	1 800			
БУ	1 800	1 800		2 400	2 400	2 400	1 500	1 500	1 500			
ОР	1 600	1 600	1 600	2 200	2 200	2 200	1 500	1 500	2 000			
ӨВ	1 800	1 800	1 800	2 200	2 200	2 200	1 600	1 600	2 000			
ХӨ	1 900	1 900	1 900	2 400	2 400	2 400	1 300	1 300	1 300			
ГС	1 650	1 650	1 650	2 200	2 200	2 200	1 100	1 100	1 100			
ДА	1 700	1 700	1 650	2 200	2 200	2 200	1 400	1 400	1 600			
ДО	1 570	1 570	1 570	2 150	2 150	2 170	2 000	2 000	2 500			
ДУ	1 600	1 600	1 600	2 200	2 200	2 200	2 200	2 200	2 200			
ӨМ	2 000	2 000	2 000	2 400	2 400	2 400	-	-	2 500			
СЭ	1 600	1 600	1 800	2 200	2 200	2 200	1 300	1 300	1 300			
ТӨ	1 600	1 600	1 600	2 200	2 200	2 200	1 400	1 400	1 500			
ДД	1 800	1 800	1 800	2 000	2 000	2 000	1 500	1 500	1 500			
СҮ	1 630	1 630	1 630	2 200	2 200	2 200	1 700	1 700	1 800			
ХЭ	1 600	1 600	1 600	2 200	2 200	2 200	1 500	1 500	1 600			

Эх сурвалж: Албан ёсны статистик мэдээ

Ноолуурын үнэ, 2014 оны 12 -р сарын 03-наас 24-ний байдлаар, аймгаар

Аймаг		Ноолуур, кг		Ноолуур, кг		Ноолуур, кг		Ноолуур, кг	
		Цагаан	Бор	Цагаан	Бор	Цагаан	Бор	Цагаан	Бор
Код	Нэр	ХИ.03		ХИ.10		ХИ.17		ХИ.24	
1	АР	50000	50000	50000	50000	50000	50000	50000	50000
2	БӨ	50000	50000	45000	45000	45000	45000	45000	45000
3	БХ	50000	50000	50000	50000	50000	50000	50000	50000
4	БУ	45000	45000	45000	45000	45000	45000	55000	55000
5	ГО	60000	60000	55000	55000	55000	55000	50000	50000
6	ДО	50000	50000	50000	50000	50000	50000	50000	50000
7	ДД	20000	20000	20000	20000	20000	20000	20000	20000
8	ДУ	58000	58000	58000	58000	58000	58000	58000	58000
9	ЗА	55000	55000	55000	55000	55000	55000	55000	55000
10	ӨВ	68000	68000	68000	68000	68000	68000	68000	68000
11	ӨМ	57000	57000	55000	55000	55000	55000	50000	50000
12	СҮ	50000	50000	50000	50000	50000	50000	50000	50000
13	СЭ	-	-	-	-	-	-	-	-
14	ТӨ	-	-	-	-	-	-	-	-
15	УВ	-	-	-	-	-	-	40000	-
16	ХО	48000	45000	47000	43000	47000	43000	45000	42000
17	ХӨ	49000	50000						
18	ХЭ	-	-	-	-	-	-	-	-
19	ДА	-	-	-	-	-	-	-	-
20	УБ*	65000	-	65000	-	65000	-	65000	-
21	ОР	60000	55000	60000	55000	60000	55000	60000	55000
22	ГС	30000	10000	30000	10000	30000	10000	30000	10000

Эх сурвалж: Захиргааны статистик мэдээ

Гол нэрийн барааны нөөцийн мэдээ

Барааны нэр	Хэмжих нэгж	Тайлант сарын нөөцийн үлдэгдэл
Мах махан бүтээгдэхүүн	тонн	9.4
Үүнээс малын мах	тонн	6.0
Гурил	тонн	75.1
Үүнээс 2-р гурил	тонн	24.3
Цагаан будаа	тонн	47.6
Шар будаа	тонн	5.8
Гоймон	тонн	8.6
Жигнэмэг	тонн	6.4
Нарийн боов	тонн	11.4
Элсэн чихэр	тонн	26.3
Ёотон	тонн	5.2
Хатуу чихэр	тонн	11.6
Үүнээс чөмөгтэй чихэр	тонн	5.6
Зөөлөн чихэр	тонн	9.0
Архи	л	31828
Ногоон цай	тонн	3.6
Төмс	тонн	70.7
Хүнсний ногоо	тонн	51.3
Хүлээн авагчийн зай	мян.ш	5.4
Гар нүүрийн саван	мян.ш	11.2
Аж ахуйн саван	мян.ш	9.2
Дүнсэн тамхи	тонн	1.4
Янжуур	мян.х	482.8
Шүдэнз	мян.х	8.6
Лаа	тонн	1.9
Хөвөн	тонн	3.3
Бризент	метр	9671
Гэрийн эсгий	метр	4556
Хөвөн бөс бараа	метр	8518
Даалимба	метр	322
Ямбуу	метр	640
Торго	метр	5130
Угаалгын нунтаг	тонн	10.2
Давс	тонн	9.6
Ургамлын тос	мян,л	12.6
Мэдээнд хамрагдсан дэлгүүр	тоо	202

Өмнөговь аймгийн ХАА-н бүтээгдэхүүний дундаж үнэ

Малын үнэ		Өмнөх оны мөн үе	Нэг толгойн үнэ /төгрөг/	2014
				2013
Нас гүйцсэн	Ат	1187500	1310000	110.3
	Ингэ	916666	1155500	126.1
Өсвөр насны	Эр шилбэ	716666	775000	108.1
Нас гүйцсэн	Соёолон үрээ	788888	750000	95.1
	Соёолон гүү	658333	662500	100.6
Өсвөр насны	Шүдлэн үрээ	516667	660000	127.7
	Шүдлэн байдас	525000	500000	95.2
Нас гүйцсэн	Эр хонь	188846	181400	96.1
	Эм хонь	140833	151600	107.6
Өсвөр насны	Эр төлөг	123333	131400	106.5
Нас гүйцсэн	Эр ямаа	132140	132600	100.3
	Эм ямаа	101820	102700	100.9
ХАА-н бусад бүтээгдэхүүн				
Тэмээний мах		4366	4900	112.2
Ингэний сүү		2200	2300	104.5
Богийн сүү		0	2500	0.0
Өндөг		350	350	100.0
Ноос ноолуур,арьс шир				
Цагаан ноолуур		67300	65000	96.6
Бор ноолуур		67300	65000	96.6
Адууны дэл		1500	2000	133.3
Адууны сүүл		4750	5000	105.3
Тэмээний шир		18600	14500	78.0
Адууны шир		28730	29900	104.1
Хониний нэхий		9660	5100	52.8
Ямааны арьс		25900	21100	81.5
Хүнсний ногоо				
Сонгино		1820	1850	101.6
Сармис		3600	5000	138.9
Өргөст хэмх		4700	4000	85.1
Улаан лооль		5000	0	0.0
Боодолтой өвс				
Боодолтой өвс		5000	5600	112.0

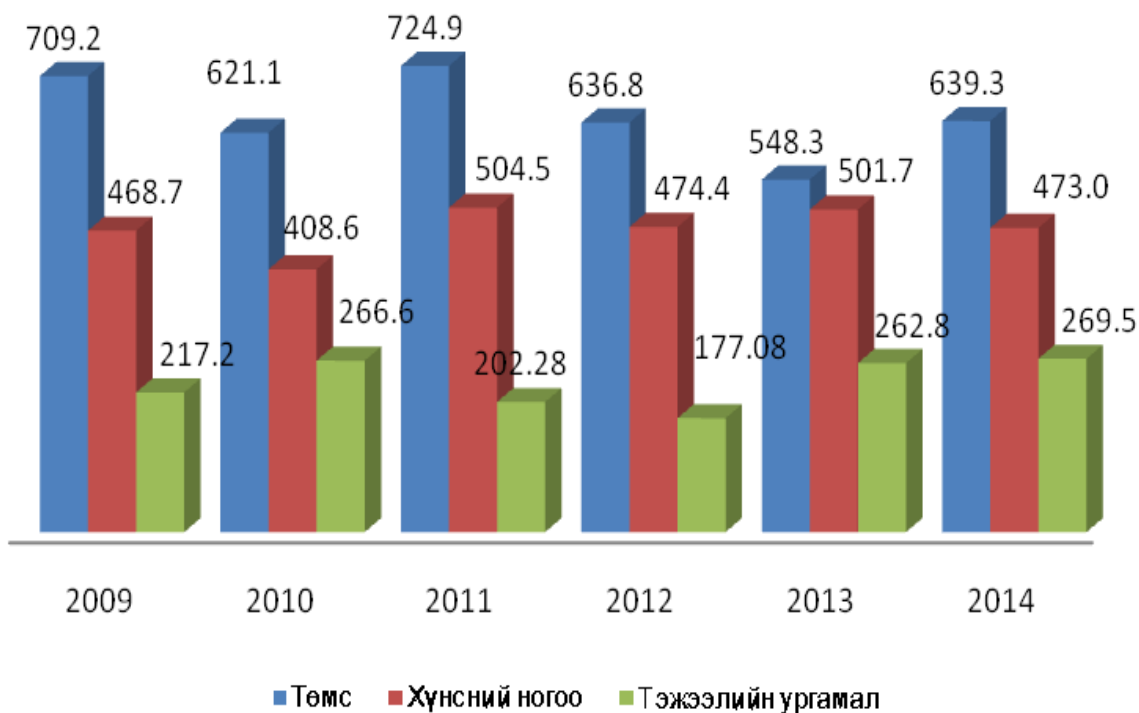
Эх сурвалж: Албан ёсны статистик мэдээ

2014 оны тариалсан талбай, хураасан ургац

	Төмс /тонн/		Хүнсний ногоо /тонн/		Тэжээлийн ургамал /тонн/		Нийт дүн	
	Тариалсан талбай	Хураасан ургац	Тариалсан талбай	Хураасан ургац	Тариалсан талбай	Хураасан ургац	Тариалсан талбай	Хураасан ургац
Баяндалай	2.9	42.0	1.5	15.7	6.9	42.5	11.4	100.2
Баян-Овоо	3.0	21.0	3.0	7.3	2.3	10.4	8.3	38.7
Булган	7.9	170.0	18.2	294.9	10.1	50.0	36.2	514.9
Гурвантэс	5.6	60.7	2.2	24.2	3.0	35.0	10.8	119.9
Даланзадгад	13.4	117.6	13.7	200.1	3.3	15.3	30.4	333.0
Мандал-Овоо	2.0	15.0	2.0	2.5	0.0	0.0	4.0	17.5
Манлай	2.4	17.0	4.1	24.3	7.6	28.0	14.1	69.3
Ноён	1.7	8.0	1.7	4.2	0.1	0.3	3.5	12.5
Номгон	5.0	29.0	3.9	32.2	5.0	15.0	13.9	76.2
Сэврэй	2.7	2.0	0.9	3.2	0.6	2.0	4.2	7.2
Ханбогд	1.0	5.0	4.9	18.3	0.0	0.0	5.9	23.3
Ханхонгор	4.4	53.0	2.2	17.5	5.0	45.0	11.6	115.5
Хүрмэн	5.4	27.0	1.6	12.0	4.1	6.0	11.1	45.0
Цогт-Овоо	2.1	20.0	0.9	2.6	0.0	0.0	3.0	22.6
Цогтцэций	3.5	52.0	5.5	84.0	4.0	20.0	13.0	156.0
Дүн	63.0	639.3	66.2	743.0	52.0	269.5	181.2	1651.7

Эх сурвалж: Албан ёсны статистик мэдээ

Хураасан ургац, төрлөөр /тонн/



2014 бэлтгэсэн өвс, гар тэжээл

	Өвс /тонн/			гар тэжээл /тонн/			Нийт бэлтгэсэн өвс тэжээл	
	2013	2014	2014 2013	2013	2014	2014 2013	2013	2014
Баяндалай	171.6	396.1	230.8	14.8	0.3	1.8	186.4	396.4
Баян-овоо	297.0	300.0	101.0	12.7	50.0	393.7	309.7	350.0
Булган	376.0	357.8	95.2	45.3	145.2	320.5	421.3	503.0
Гурвантэс	403.0	1133.5	281.3	10.1	95.6	946.5	413.1	1229.1
Даланзадгад	143.5	413.5	288.1	4.1	52.2	1274.2	147.6	465.7
Мандал-овоо	576.5	300.1	52.1	161.2	2.5	1.5	737.7	302.6
Манлай	239.1	323.6	135.4	88.6	40.3	45.5	327.7	363.9
Ноён	132.0	250.1	189.5	0.5	91.3	18250.0	132.5	341.3
Номгон	379.2	367.5	96.9	20.2	71.3	352.9	399.4	438.8
Сэврэй	5.7	400.4	7085.8	0.0	20.7	0.0	5.7	421.0
Ханбогд	536.7	12.5	2.3	76.0	0.0	0.0	612.7	12.5
Ханхонгор	194.6	601.9	309.3	14.7	83.2	566.1	209.3	685.1
Хүрмэн	283.6	263.6	92.9	37.1	30.0	81.0	320.7	293.6
Цогт-овоо	262.0	193.2	73.7	2.8	41.0	1464.4	264.8	234.2
Цогтцэций	265.2	4312.2	1626.0	30.9	2.9	9.3	296.1	4315.1
дүн	4265.6	9625.9	225.7	519.0	726.4	140.0	4784.6	10352.4

Эх сурвалж: албан ёсны статистик мэдээ

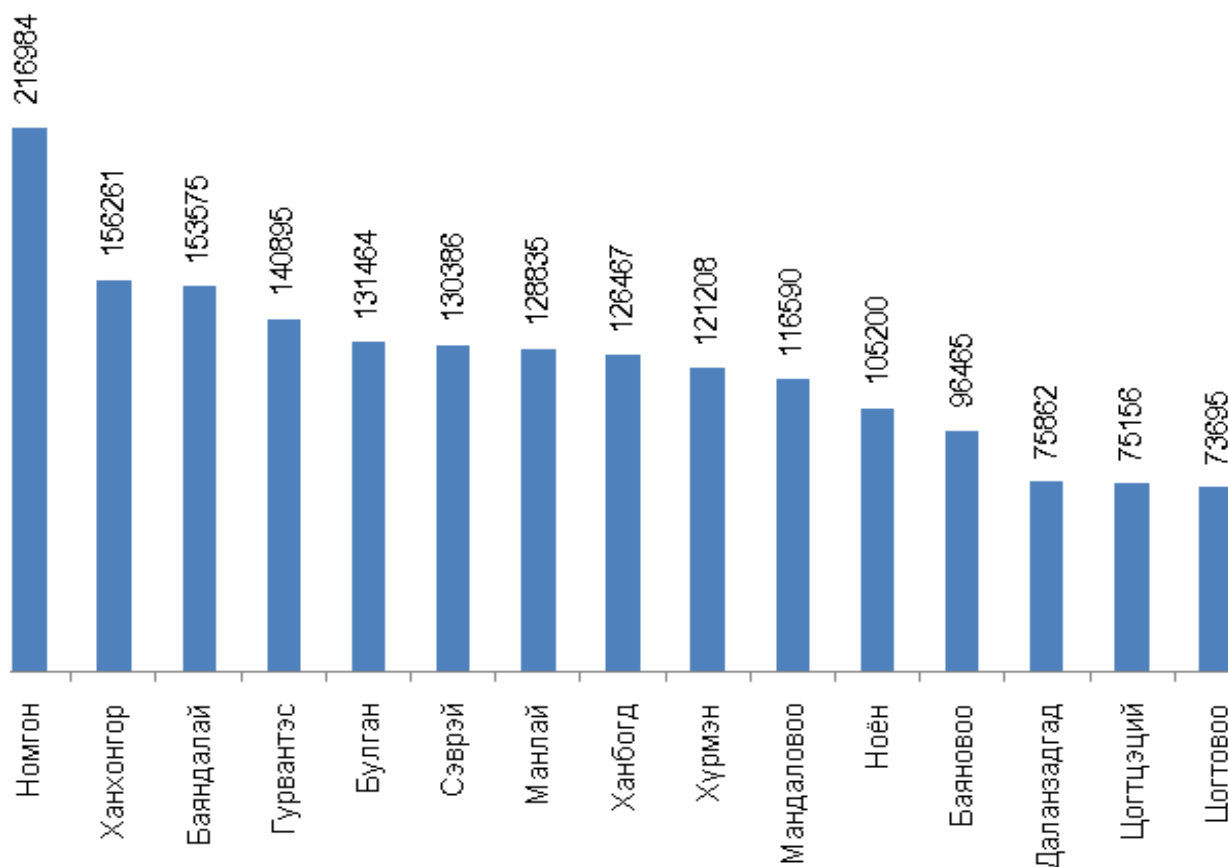


Малын тоо /livestock/

Сумын нэр	2010	2011	2012	2013	2014	2014 2013
Баяндалай	92657	108072	124361	138201	153575	111.1
Баяновоо	46611	62882	75368	89577	96465	107.7
Булган	55485	72382	87519	110534	131464	118.9
Гурвантэс	101201	109742	126318	143640	140895	98.1
Мандаловоо	47700	60764	74118	93002	116590	125.4
Манлай	72224	88298	102618	117787	128835	109.4
Номгон	116852	149994	172465	197239	216984	110.0
Ноён	69853	75625	81593	92895	105200	113.2
Сэврэй	88834	97634	104662	119881	130386	108.8
Ханбогд	96084	112143	123291	126003	126467	100.4
Ханхонгор	62285	84731	103148	127966	156261	122.1
Хүрмэн	60952	78882	91297	106674	121208	113.6
Цогтовоо	30830	40302	50690	61866	73695	119.1
Цогтцэций	34054	44411	53312	65741	75156	114.3
Даланзадгад	34705	37597	48493	62258	75862	121.9
дүн	1010327	1223459	1419253	1653264	1849043	111.8

Эх сурвалж: 2014 оны мал тооллогоор

Малын тоо /сумдаар/



Тэмээ /camel/

Сумын нэр	2010	2011	2012	2013	2014	2014 2013
Баяндалай	2808	2920	3146	3335	3577	107.3
Баяновоо	4460	4631	5049	5244	5498	104.8
Булган	3070	3103	3467	3642	4202	115.4
Гурвантэс	4740	4860	5479	5774	6310	109.3
Мандаловоо	12130	12814	14882	16195	18208	112.4
Манлай	7658	7974	8816	9410	10264	109.1
Номгон	5022	5367	5758	6040	6625	109.7
Ноён	4165	4322	4740	4981	5468	109.8
Сэврэй	3545	3676	4029	4229	4519	106.9
Ханбогд	17527	18962	20389	21222	22655	106.8
Ханхонгор	4448	4351	4597	4928	5730	116.3
Хүрмэн	5863	6135	6863	7250	8082	111.5
Цогтовоо	5297	5715	6562	7049	7584	107.6
Цогтэций	1857	1910	1981	2141	2262	105.7
Даланзадгад	1175	1097	1559	1680	1757	104.6
дүн	83765	87837	97317	103120	112741	109.3

Эх сурвалж: 2014 оны мал тооллогоор

Адуу / horse/

Сумын нэр	2010	2011	2012	2013	2014	2014 2013
Баяндалай	3425	3779	4305	4768	5334	111.9
Баяновоо	2470	3022	3561	4148	4616	111.3
Булган	2559	2931	3292	3776	4517	119.6
Гурвантэс	1428	1594	1862	2186	2235	102.2
Мандаловоо	2107	2343	2878	3586	4475	124.8
Манлай	4688	5420	6218	7230	8176	113.1
Номгон	3128	3733	4218	4756	5589	117.5
Ноён	919	943	1045	1275	1556	122.0
Сэврэй	3188	3290	3454	3857	4114	106.7
Ханбогд	4475	5172	5878	6403	6561	102.5
Ханхонгор	2702	3195	3776	4743	5738	121.0
Хүрмэн	1962	2384	2908	3416	4095	119.9
Цогтовоо	1261	1490	1744	2081	2374	114.1
Цогтэций	2724	3223	3898	4472	5025	112.4
Даланзадгад	585	847	1063	1467	1940	132.2
дүн	37621	43366	50100	58164	66345	114.1

Эх сурвалж: 2014 оны мал тооллогоор

Үхэр / cattle /

Сумын нэр	2010	2011	2012	2013	2014	2014 2013
Баяндалай	853	855	1066	1310	1544	117.9
Баяновоо	307	415	516	688	851	123.7
Булган	513	612	797	992	1374	138.5
Гурвантэс	169	158	197	247	287	116.2
Мандаловоо	127	163	270	329	469	142.6
Манлай	436	538	658	830	1042	125.5
Номгон	634	752	950	1190	1485	124.8
Ноён	72	82	105	139	197	141.7
Сэврэй	504	577	616	777	902	116.1
Ханбогд	2250	2666	2982	3304	3486	105.5
Ханхонгор	432	491	654	865	1139	131.7
Хүрмэн	270	326	417	610	757	124.1
Цогтовоо	157	202	288	363	453	124.8
Цогтцэций	306	433	548	778	890	114.4
Даланзадгад	502	462	698	952	1209	127.0
дүн	7532	8732	10762	13374	16085	120.3

Эх сурвалж: 2014 оны мал тооллогоор

Хонь / sheep /

Сумын нэр	2010	2011	2012	2013	2014	2014 2013
Баяндалай	18281	20564	22683	24993	26934	107.8
Баяновоо	12377	16268	19573	23021	25014	108.7
Булган	18243	22397	27065	33855	40145	118.6
Гурвантэс	6356	6353	7050	8184	8140	99.5
Мандаловоо	13714	17300	20932	26555	33698	126.9
Манлай	24169	28778	32894	37669	41352	109.8
Номгон	15607	19972	23793	27791	31385	112.9
Ноён	5783	5891	6442	7425	9059	122.0
Сэврэй	12781	13821	14812	16654	18387	110.4
Ханбогд	25665	30766	33615	34596	34048	98.4
Ханхонгор	17752	23317	28015	34158	41528	121.6
Хүрмэн	12473	15957	18287	21396	24309	113.6
Цогтовоо	9595	12252	15204	18480	22013	119.1
Цогтцэций	11318	14619	17526	21401	23843	111.4
Даланзадгад	8727	9189	11925	14633	17745	121.3
дүн	212841	257444	299816	350811	397600	113.3

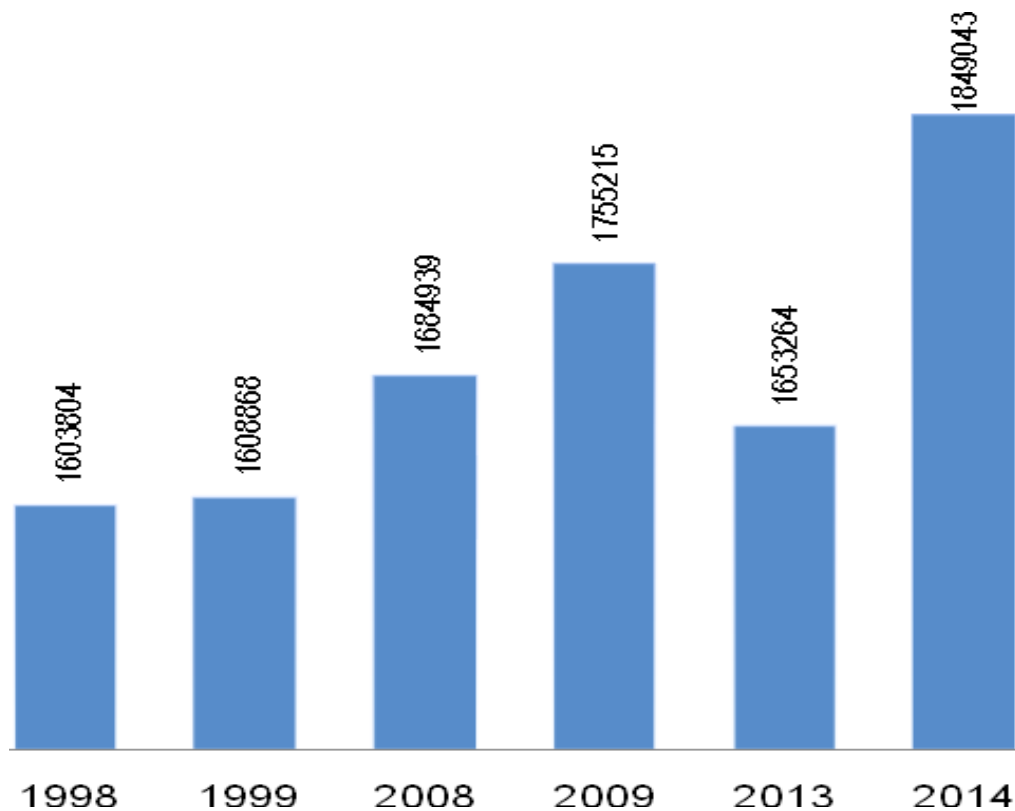
Эх сурвалж: 2014 оны мал тооллогоор

Ямаа / goat /

Сумын нэр	2009	2010	2012	2013	2014	2014 2013
Баяндалай	67290	79954	93161	103795	116186	111.9
Баяновоо	26997	38546	46669	56476	60486	107.1
Булган	31100	43339	52898	68269	81226	119.0
Гурвантэс	88508	96777	111730	127249	123923	97.4
Мандаловоо	19622	28144	35156	46337	59740	128.9
Манлай	35273	45588	54032	62648	68001	108.5
Номгон	92461	120170	137746	157462	171900	109.2
Ноён	58914	64387	69261	79075	88920	112.5
Сэврэй	68816	76270	81751	94364	102464	108.6
Ханбогд	46167	54577	60427	60478	59717	98.7
Ханхонгор	36951	53377	66106	83272	102126	122.6
Хүрмэн	40384	54080	62822	74002	83965	113.5
Цогтовоо	14520	20643	26892	33893	41271	121.8
Цогтэций	17849	24226	29359	36949	43136	116.7
Даланзадгад	23716	26002	33248	43526	53211	122.3
дүн	668568	826080	961258	1127795	1256272	111.4

Эх сурвалж: 2014 оны мал тооллогоор

1.6 саяас дээш мал тоолуулсан жилүүд /тоо толгой/



Сумдын малыг тоо толгойгоор нь жагсаавал

Нийт мал		Тэмээ		Адуу		Үхэр		Хонь		Ямаа	
Номгон	216984	Ханбогд	22655	Манлай	8176	Ханбогд	3486	Ханхонгор	41528	Номгон	171900
Ханхонгор	156261	Мандаловоо	18208	Ханбогд	6561	Баяндалай	1544	Манлай	41352	Гурвантэс	123923
Баяндалай	153575	Манлай	10264	Ханхонгор	5738	Номгон	1485	Булган	40145	Баяндалай	116186
Гурвантэс	140895	Хүрмэн	8082	Номгон	5589	Булган	1374	Ханбогд	34048	Сэврэй	102464
Булган	131464	Цогтовоо	7584	Баяндалай	5334	Даланзадгад	1209	Мандаловоо	33698	Ханхонгор	102126
Сэврэй	130386	Номгон	6625	Цогтцэций	5025	Ханхонгор	1139	Номгон	31385	Ноён	88920
Манлай	128835	Гурвантэс	6310	Баяновоо	4616	Манлай	1042	Баяндалай	26934	Хүрмэн	83965
Ханбогд	126467	Ханхонгор	5730	Булган	4517	Сэврэй	902	Баяновоо	25014	Булган	81226
Хүрмэн	121208	Баяновоо	5498	Мандаловоо	4475	Цогтцэций	890	Хүрмэн	24309	Манлай	68001
Мандаловоо	116590	Ноён	5468	Сэврэй	4114	Баяновоо	851	Цогтцэций	23843	Баяновоо	60486
Ноён	105200	Сэврэй	4519	Хүрмэн	4095	Хүрмэн	757	Цогтовоо	22013	Мандаловоо	59740
Баяновоо	96465	Булган	4202	Цогтовоо	2374	Мандаловоо	469	Сэврэй	18387	Ханбогд	59717
Даланзадгад	75862	Баяндалай	3577	Гурвантэс	2235	Цогтовоо	453	Даланзадгад	17745	Даланзадгад	53211
Цогтцэций	75156	Цогтцэций	2262	Даланзадгад	1940	Гурвантэс	287	Ноён	9059	Цогтцэций	43136
Цогтовоо	73695	Даланзадгад	1757	Ноён	1556	Ноён	197	Гурвантэс	8140	Цогтовоо	41271

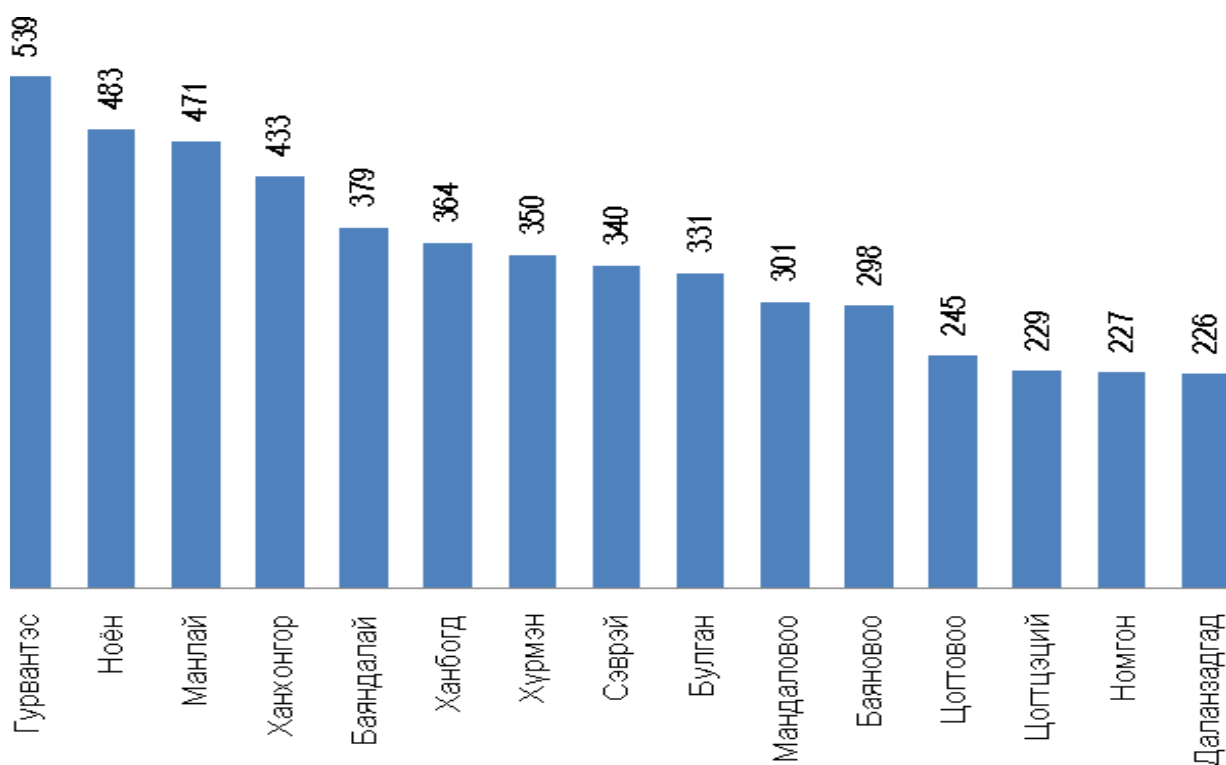
Эх сурвалж: 2014 оны мал тооллогоор

Малчин өрхийн тоо / number of breeders households /

Сумын нэр	2010	2011	2012	2013	2014	2014 2013
Баяндалай	427	410	396	399	379	95.0
Баяновоо	286	276	290	298	298	100.0
Булган	340	329	320	343	331	96.5
Гурвантэс	569	568	538	540	539	99.8
Мандаловоо	325	305	302	304	301	99.0
Манлай	464	463	462	466	471	101.1
Номгон	516	499	473	475	483	101.7
Ноён	261	246	229	221	227	102.7
Сэврэй	362	342	336	333	340	102.1
Ханбогд	480	478	385	367	364	99.2
Ханхонгор	439	408	375	405	433	106.9
Хүрмэн	362	350	356	348	350	100.6
Цогтовоо	238	241	234	240	245	102.1
Цогтцэций	302	306	263	232	229	98.7
Даланзадгад	257	210	172	202	226	111.9
дүн	5628	5431	5131	5173	5216	100.8

Эх сурвалж: мал тооллогоор

Малчин өрхийн тоо

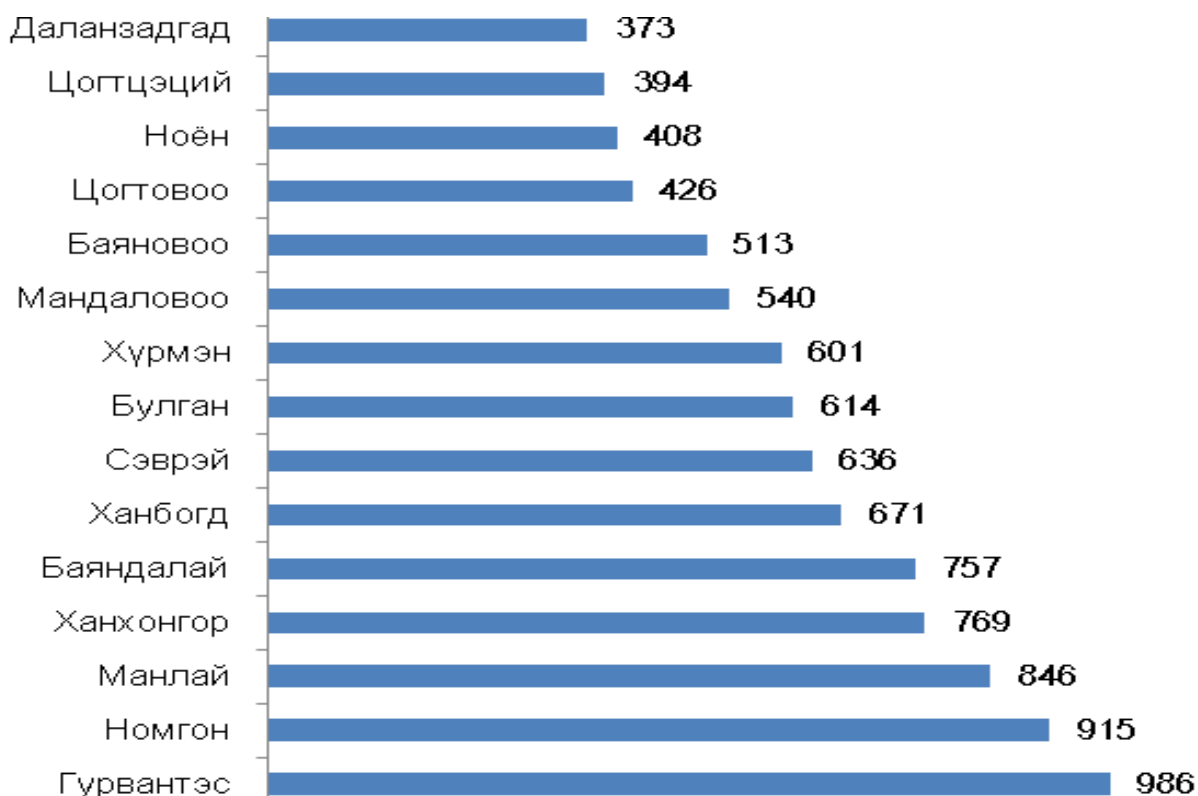


Малчдын тоо.

Сумын нэр	2010	2011	2012	2013	2014	2014 2013
Баяндалай	756	746	710	723	757	101.8
Баяновоо	516	491	494	511	513	103.4
Булган	675	624	615	639	614	103.9
Гурвантэс	1023	996	974	979	986	100.5
Мандаловоо	599	556	566	536	540	94.7
Манлай	860	784	828	808	846	97.6
Номгон	949	916	901	880	915	97.7
Ноён	472	441	412	399	408	96.8
Сэврэй	691	657	630	616	636	97.8
Ханбогд	882	875	701	658	671	93.9
Ханхонгор	754	728	665	703	769	105.7
Хүрмэн	662	642	620	615	601	99.2
Цогтовоо	433	435	424	419	426	98.8
Цогтцэций	531	517	450	399	394	88.7
Даланзадгад	455	343	289	341	373	118.0
дүн	10258	9751	9279	9226	9449	99.4

Эх сурвалж: мал тооллогоор

Малчдын тоо /2014 он/



Мянгаас дээш мал тоолуулсан өрхийн тоо /сумдаар/

	2013	2014	2014/2013
Баяндалай	8	15	187.5
Баяновоо	4	7	175.0
Булган	8	15	187.5
Гурвантэс	10	7	70.0
Мандаловоо	13	22	169.2
Манлай	9	9	100.0
Номгон	19	23	121.1
Ноён	7	10	142.9
Сэврэй	16	21	131.3
Ханбогд	8	6	75.0
Ханхонгор	13	20	153.8
Хүрмэн	7	8	114.3
Цогтовоо	5	8	160.0
Цогтцэций	10	7	70.0
Даланзадгад	3	5	166.7
Дүн	140	183	130.7

Эх сурвалж: мал тооллогоор

хээлтүүлэгч мал /сумдаар/

сумын нэр	Хээлтүүлэгч						1 хээлтүүлэгчид ногдох хээлтэгч					
	Бүгд	Буур	Азрага	Бух	Хуц	Ухна	Бүгд	Ингэ	Гүү	Үнээ	Эм хонь	Эм ямаа
Дүн	13375	1070	2887	293	3359	5766	58	35	7	22	51	94
Даланзадгад	491	16	82	20	132	241	67	36	8	25	58	97
Баяндалай	1011	32	229	27	246	477	62	38	7	23	46	101
Баяновоо	824	68	210	23	215	308	51	27	7	15	52	87
Булган	839	34	173	19	267	346	63	46	8	27	63	95
Гурвантэс	876	76	139	8	149	504	74	25	5	14	26	115
Мандаловоо	763	131	148	9	209	266	61	45	9	20	68	94
Манлай	1079	102	334	18	301	324	49	33	7	24	59	89
Ноён	648	50	81	5	128	384	67	34	6	15	30	97
Номгон	1667	92	259	39	397	880	55	25	7	15	34	83
Сэврэй	914	49	193	17	211	444	58	28	6	19	34	96
Ханбогд	1018	175	325	51	220	247	54	42	7	27	73	115
Ханхонгор	1169	60	248	21	317	523	57	36	7	22	57	85
Хүрмэн	905	73	168	15	235	414	55	35	7	20	45	85
Цогтовоо	588	81	93	6	180	228	52	34	8	30	53	76
Цогтцэций	583	31	205	15	152	180	56	28	7	24	70	107

Эх сурвалж: 2014 оны мал тооллогоор

Хээлтэгч мал /сумдаар/

сумын нэр	Хээлтэгч мал						Нийт сүрэгт хээлтэгч малын эзлэх хувь					
	Бүгд	Ингэ	Гүү	Үнээ	Эм хонь	Эм ямаа	Бүгд	Ингэ	Гүү	Үнээ	Эм хонь	Эм ямаа
Дүн	776420	37544	20175	6362	172016	540323	42.0	33.3	30.4	39.6	43.3	43.0
Даланзадгад	32675	568	666	508	7667	23266	43.1	32.3	34.3	42.0	43.2	43.7
Баяндалай	62703	1211	1647	624	11269	47952	40.8	33.9	30.9	40.4	41.8	41.3
Баяновоо	41678	1861	1473	347	11140	26857	43.2	33.8	31.9	40.8	44.5	44.4
Булган	53253	1570	1364	517	16846	32956	40.5	37.4	30.2	37.6	42.0	40.6
Гурвантэс	64616	1921	655	113	3818	58109	45.9	30.4	29.3	39.4	46.9	46.9
Мандаловоо	46495	5953	1287	181	14125	24949	39.9	32.7	28.8	38.6	41.9	41.8
Манлай	52928	3405	2391	430	17836	28866	41.1	33.2	29.2	41.3	43.1	42.4
Ноён	43433	1722	485	75	3809	37342	41.3	31.5	31.2	38.1	42.0	42.0
Номгон	91189	2288	1734	566	13371	73230	42.0	34.5	31.0	38.1	42.6	42.6
Сэврэй	52604	1365	1180	320	7230	42509	40.3	30.2	28.7	35.5	39.3	41.5
Ханбогд	55456	7355	2162	1389	16107	28443	43.9	32.5	33.0	39.8	47.3	47.6
Ханхонгор	66616	2136	1790	456	18038	44196	42.6	37.3	31.2	40.0	43.4	43.3
Хүрмэн	49623	2553	1136	298	10517	35119	40.9	31.6	27.7	39.4	43.3	41.8
Цогтовоо	30533	2758	710	179	9606	17280	41.4	36.4	29.9	39.5	43.6	41.9
Цогтцэций	32618	878	1495	359	10637	19249	43.4	38.8	29.8	40.3	44.6	44.6

Эх сурвалж: 2014 оны мал тооллогоор

Сувайрсан мал /сумдаар/

сумын нэр	Сувайрсан хээлтэгч						Оны эхний хээлтэгчид эзлэх хувь					
	Бүгд	Ингэ	Гүү	Үнээ	Эм хонь	Эм ямаа	Бүгд	Ингэ	Гүү	Үнээ	Эм хонь	Эм ямаа
Дүн	183799	535	5484	1457	27969	148354	27.8	1.5	32.3	27.8	19.3	32.4
Даланзадгад	2896	12	129	83	461	2211	11.1	2.1	27.4	21.1	7.5	12.0
Баяндалай	11272	5	597	217	1452	9001	20.2	0.4	42.9	42.5	14.1	21.2
Баяновоо	8517	0	231	52	138	8096	23.0	0.0	17.5	19.9	1.4	34.0
Булган	4646	5	321	86	1322	2912	10.8	0.4	29.4	21.6	9.8	11.0
Гурвантэс	36830	55	425	40	1923	34387	65.4	3.0	69.1	40.4	57.7	68.2
Мандаловоо	4003	6	186	36	1423	2352	11.1	0.1	18.5	27.1	13.4	12.5
Манлай	10216	101	527	74	2907	6607	22.1	3.1	26.0	22.3	18.5	26.6
Ноён	13299	14	154	8	853	12270	36.0	0.9	41.1	14.8	28.1	38.5
Номгон	24408	11	285	83	2532	21497	30.8	0.5	20.2	17.8	22.6	33.7
Сэврэй	14615	0	407	65	1349	12794	32.8	0.0	36.9	24.0	20.8	36.2
Ханбогд	24581	124	926	472	7120	15939	47.4	1.8	47.8	37.4	47.6	59.2
Ханхонгор	9443	4	628	84	1988	6739	18.3	0.2	44.1	24.1	14.2	19.8
Хүрмэн	9009	21	111	37	1736	7104	21.0	0.9	11.8	15.7	19.4	23.3
Цогтовоо	1508	0	51	7	450	1000	5.9	0.0	8.5	4.6	5.7	7.0
Цогтцэций	8556	177	506	113	2315	5445	31.0	21.4	40.6	35.4	25.0	34.1

Эх сурвалж: 2014 оны мал тооллогоор

Хээл хаясан /сумдаар/

сумын нэр	Хээл хаясан хээлтэгч						Оны эхний хээлтэгчид эзлэх хувь					
	Бүгд	Тэмээ	Адуу	Үхэр	Хонь	Ямаа	Бүгд	Ингэ	Гүү	Үнээ	Эм хонь	Эм ямаа
Дүн	2241	3	37	10	372	1819	0.3	0.0	0.2	0.2	0.3	0.4
Даланзадгад	345	0	8	1	48	288	1.3	0.0	1.7	0.3	0.8	1.6
Баяндалай	257	1	2	0	18	236	0.5	0.1	0.1	0.0	0.2	0.6
Баяновоо	139	2	1	0	3	133	0.4	0.1	0.1	0.0	0.0	0.6
Булган	359	0	2	4	31	322	0.8	0.0	0.2	1.0	0.2	1.2
Гурвантэс	19	0	0	2	1	16	0.0	0.0	0.0	2.0	0.0	0.0
Мандаловоо	192	0	2	0	68	122	0.5	0.0	0.2	0.0	0.6	0.6
Манлай	4	0	0	3	1	0	0.0	0.0	0.0	0.9	0.0	0.0
Ноён	0	0	0	0	0	0	0.0	0.0	0.0	0.0	0.0	0.0
Номгон	310	0	3	0	108	199	0.4	0.0	0.2	0.0	1.0	0.3
Сэврэй	92	0	12	0	0	80	0.2	0.0	1.1	0.0	0.0	0.2
Ханбогд	128	0	5	0	53	70	0.2	0.0	0.3	0.0	0.4	0.3
Ханхонгор	34	0	2	0	9	23	0.1	0.0	0.1	0.0	0.1	0.1
Хүрмэн	358	0	0	0	28	330	0.8	0.0	0.0	0.0	0.3	1.1
Цогтовоо	0	0	0	0	0	0	0.0	0.0	0.0	0.0	0.0	0.0
Цогтцэций	4	0	0	0	4	0	0.0	0.0	0.0	0.0	0.0	0.0

Эх сурвалж: 2014 оны мал тооллогоор

Бойжсон төл / сумдаар /

сумын нэр	Бүгд	үү н э э с					Төл бойжилтын хувь					
		Ботго	Унага	Тугал	Хурга	Ишиг	Бүгд	Ботго	Унага	Тугал	Хурга	Ишиг
Дүн	450151	19611	11432	3854	116493	298761	98.5	99.5	97.7	98.5	98.9	98.3
Баяндалай	41018	505	715	294	8379	31125	97.5	99.4	91.0	96.1	97.3	97.7
Баяновоо	26442	998	1089	222	9659	14474	99.6	99.9	99.7	100.0	99.9	99.4
Булган	36225	822	772	328	12016	22287	92.7	99.0	89.4	97.3	94.9	91.4
Гурвантэс	18275	1051	178	55	1446	15545	96.6	97.7	95.2	96.5	96.7	96.5
Мандаловоо	32564	3417	923	130	10312	17782	100.0	100.0	100.0	100.0	100.0	100.0
Манлай	34036	1782	1499	277	12558	17920	99.8	99.9	100.0	100.0	99.9	99.8
Номгон	48956	1186	1177	406	8472	37715	99.9	99.3	99.8	99.8	100.0	99.9
Ноён	21589	839	213	50	2173	18314	99.3	98.8	99.5	100.0	99.1	99.4
Сэврэй	29186	684	623	195	5094	22590	97.3	97.3	92.4	98.0	99.0	97.1
Ханбогд	20864	3598	962	757	6676	8871	100.0	100.0	100.0	100.0	100.0	100.0
Ханхонгор	41140	986	835	297	11845	27177	100.0	100.0	100.0	100.0	100.0	100.0
Хүрмэн	33523	1568	870	194	7553	23338	97.5	99.2	97.3	89.8	98.1	97.3
Цогтовоо	23116	1499	556	151	7469	13441	100.0	100.0	100.0	100.0	100.0	100.0
Цогтцэций	16693	302	671	165	6141	9414	100.0	100.0	100.0	100.0	100.0	100.0
Даланзадгад	26524	374	349	333	6700	18768	98.8	99.7	94.6	97.4	98.6	99.0

Эх сурвалж: 2014 оны мал тооллогоор

Төллөсөн хээлтэгч / сумдаар /

	Бүгд	Ингэ	Гүү	Үнээ	Эм хонь	Эм ямаа
Баяндалай	42074	508	786	306	8612	31862
Баяновоо	26136	999	1092	222	9457	14366
Булган	38692	830	864	337	12665	23996
Гурвантэс	18772	1076	187	57	1439	16013
Мандаловоо	31856	3417	923	130	10110	17276
Манлай	34043	1784	1499	277	12560	17923
Номгон	48624	1194	1179	407	8293	37551
Ноён	21303	849	214	50	2098	18092
Сэврэй	29204	703	674	199	5073	22555
Ханбогд	20864	3598	962	757	6676	8871
Ханхонгор	41140	986	835	297	11845	27177
Хүрмэн	33339	1580	894	216	7295	23354
Цогтовоо	22099	1499	556	151	7061	12832
Цогтцэций	16513	302	671	165	6047	9328
Даланзадгад	25762	375	369	342	6515	18161
дүн	450421	19700	11705	3913	115746	299357

Эх сурвалж: 2014 оны мал тооллогоор

Гарсан төл

	Бүгд	Ботго	Унага	Тугал	Хурга	Ишиг
Баяндалай	42074	508	786	306	8612	31862
Баяновоо	26542	999	1092	222	9668	14561
Булган	39067	830	864	337	12665	24371
Гурвантэс	18928	1076	187	57	1496	16112
Мандаловоо	32564	3417	923	130	10312	17782
Манлай	34093	1784	1499	277	12570	17963
Номгон	48987	1194	1179	407	8472	37735
Ноён	21733	849	214	50	2192	18428
Сэврэй	29992	703	674	199	5146	23270
Ханбогд	20864	3598	962	757	6676	8871
Ханхонгор	41140	986	835	297	11845	27177
Хүрмэн	34388	1580	894	216	7703	23995
Цогтовоо	23116	1499	556	151	7469	13441
Цогтцэций	16693	302	671	165	6141	9414
Даланзадгад	26837	375	369	342	6798	18953
дүн	457018	19700	11705	3913	117765	303935

Эх сурвалж: 2014 оны мал тооллогоор

Хорогдсон төл

	Бүгд	Ботго	Унага	Тугал	Хурга	Ишиг
Баяндалай	1056	3	71	12	233	737
Баяновоо	100	1	3		9	87
Булган	2842	8	92	9	649	2084
Гурвантэс	653	25	9	2	50	567
Мандаловоо	0					
Манлай	57	2			12	43
Номгон	31	8	2	1		20
Ноён	144	10	1		19	114
Сэврэй	806	19	51	4	52	680
Ханбогд	0					
Ханхонгор	0					
Хүрмэн	865	12	24	22	150	657
Цогтовоо	0					
Цогтцэций	0					
Даланзадгад	313	1	20	9	98	185
дүн	6867	89	273	59	1272	5174

Эх сурвалж: 2014 оны мал тооллогоор

Бойжсон төл

	Бүгд	Ботго	Унага	Тугал	Хурга	Ишиг
Баяндалай	41018	505	715	294	8379	31125
Баяновоо	26442	998	1089	222	9659	14474
Булган	36225	822	772	328	12016	22287
Гурвантэс	18275	1051	178	55	1446	15545
Мандаловоо	32564	3417	923	130	10312	17782
Манлай	34036	1782	1499	277	12558	17920
Номгон	48956	1186	1177	406	8472	37715
Ноён	21589	839	213	50	2173	18314
Сэврэй	29186	684	623	195	5094	22590
Ханбогд	20864	3598	962	757	6676	8871
Ханхонгор	41140	986	835	297	11845	27177
Хүрмэн	33523	1568	870	194	7553	23338
Цогтовоо	23116	1499	556	151	7469	13441
Цогтцэций	16693	302	671	165	6141	9414
Даланзадгад	26524	374	349	333	6700	18768
дүн	450151	19611	11432	3854	116493	298761

Эх сурвалж: 2014 оны мал тооллогоор

мал төллөлт

	Урьд оны энэ үеийн төллөлт	2014 оны төллөлт	хувь	
			Төллөлтийн хувь	2014
				2013
Ингэ	15094	19700	55.71	130.52
Гүү	12456	11705	69.02	93.97
Үнээ	3701	3913	74.76	105.73
Эм хонь	108648	115746	79.74	106.53
Эм ямаа	315425	299357	65.34	94.91
Бүгд	455324	450421	68.16	98.92

Эх сурвалж: 2014 оны мал тооллогоор

Мал төллөлтийг сумдаар үзүүлбэл

	Урьд оны энэ үеийн төллөлт	2014 оны төллөлт	хувь	
			Төллөлтийн хувь	2014
				2013
Баяндалай	37177	42074	75.2	113.2
Баяновоо	24095	26136	70.6	108.5
Булган	33542	38692	90.2	115.4
Гурвантэс	37323	18772	33.4	50.3
Мандаловоо	25158	31856	88.1	126.6
Манлай	34238	34043	73.8	99.4
Номгон	54488	48624	61.4	89.2
Ноён	22680	21303	57.6	93.9
Сэврэй	35554	29204	65.6	82.1
Ханбогд	28822	20864	40.2	72.4
Ханхонгор	35317	41140	79.6	116.5
Хүрмэн	30880	33339	77.6	108.0
Цогтовоо	19082	22099	86.2	115.8
Цогтцэций	18208	16513	59.8	90.7
Даланзадгад	18760	25762	99.1	137.3
Дун	455324	450421	68.2	98.9

Эх сурвалж: 2014 оны мал тооллогоор

Төл бойжилт, төлийн төрлөөр

	Урьд оны энэ үеийн төл бойжилт	2014		хувь	
		Хорогдсон төл	Бойжиж байгаа	Бойжилтын хувь	2014
					2013
Ботго	14967	89	19611	99.5	131.0
Унага	12278	273	11432	97.7	93.1
Тугал	3669	59	3854	98.5	105.0
Хурга	113077	1272	116493	98.9	103.0
Ишиг	325231	5174	298761	98.3	91.9
бүгд	469222	6867	450151	98.5	95.9

Эх сурвалж: 2014 оны мал тооллогоор

Төл бойжилтыг сумдаар үзүүлбэл

	Урьд оны энэ үеийн бойжсон төл	Хорогдсон	Бойжиж байгаа	Бойжилтын хувь	2014
					2013
Баяндалай	37331	1056	41018	97.5	109.9
Баяновоо	24941	100	26442	99.6	106.0
Булган	34845	2842	36225	92.7	104.0
Гурвантэс	39071	653	18275	96.6	46.8
Мандаловоо	26588	0	32564	100.0	122.5
Манлай	36129	57	34036	99.8	94.2
Номгон	55648	31	48956	99.9	88.0
Ноён	23687	144	21589	99.3	91.1
Сэврэй	35448	806	29186	97.3	82.3
Ханбогд	28851	0	20864	100.0	72.3
Ханхонгор	35747	0	41140	100.0	115.1
Хүрмэн	31878	865	33523	97.5	105.2
Цогтовоо	20488	0	23116	100.0	112.8
Цогтцэций	19198	0	16693	100.0	87.0
Даланзадгад	19372	313	26524	98.8	136.9
Дун	469222	6867	450151		

Эх сурвалж: 2014 оны мал тооллогоор

Том малын зүй бус хорогдол / сумдаар /

сумын нэр	Бүгд	Ү ү н э э с					Оны эхний малд эзлэх хувь					
		Тэмээ	Адуу	Үхэр	Хонь	Ямаа	Бүгд	Тэмээ	Адуу	Үхэр	Хонь	Ямаа
Дүн	11128	354	402	90	2406	7876	0.7	0.3	0.7	0.7	0.7	0.7
Баяндалай	1368	13	56	23	432	844	1.0	0.4	1.2	1.8	1.7	0.8
Баяновоо	281	25	15	1	104	136	0.3	0.5	0.4	0.1	0.5	0.2
Булган	2756	18	91	11	650	1986	2.5	0.5	2.4	1.1	1.9	2.9
Гурвантэс	2216	45	86	4	246	1835	1.5	0.8	3.9	1.6	3.0	1.4
Мандаловоо	4	3	1				0.0	0.0	0.0	0.0	0.0	0.0
Манлай	130	12	14	2	34	68	0.1	0.1	0.2	0.2	0.1	0.1
Номгон	651	41	17	9	101	483	0.3	0.7	0.4	0.8	0.4	0.3
Ноён	595	21	3		57	514	0.6	0.4	0.2	0.0	0.8	0.7
Сэврэй	1491	66	67	13	320	1025	1.2	1.6	1.7	1.7	1.9	1.1
Ханбогд	62	18	7	3	15	19	0.0	0.1	0.1	0.1	0.0	0.0
Ханхонгор	4	4					0.0	0.1	0.0	0.0	0.0	0.0
Хүрмэн	1053	26	24	15	275	713	1.0	0.4	0.7	2.5	1.3	1.0
Цогтовоо	144	47	1	2	31	63	0.2	0.7	0.0	0.6	0.2	0.2
Цогтцэций	60	5	7	1	33	14	0.1	0.2	0.2	0.1	0.2	0.0
Даланзадгад	313	10	13	6	108	176	0.5	0.6	0.9	0.6	0.7	0.4

Эх сурвалж: 2014 оны мал тооллогоор

Том малын зүй бус хорогдол

том малын хорогдол 5 төрөлдөө эзлэх хувь

Малын төрөл	2013 оны энэ үед	2014 оны хорогдол	хувь	
			Оэ малд эзлэх хувь	2014 / 2013
Тэмээ	288	364	0.37	126.4
Адуу	215	196	0.39	91.2
Үхэр	57	49	0.46	86
Хонь	2177	2454	0.8	112.7
Ямаа	6061	6664	0.7	109.9
бүгд	8798	9727	0.7	110.6



Том малын зүй бус хорогдол /сумдаар/

Малын төрөл	2013 оны энэ үед	2014 оны хорогдол	Оэ малд эзлэх хувь	2014/2013
Баяндалай	2915	1368	1.0	46.9
Баяновоо	310	281	0.3	90.6
Булган	339	2756	2.5	813.0
Гурвантэс	1280	2216	1.5	173.1
Мандаловоо	54	4	0.0	7.4
Манлай	373	130	0.1	34.9
Номгон	818	651	0.3	79.6
Ноён	662	595	0.6	89.9
Сэврэй	1369	1491	1.2	108.9
Ханбогд	157	62	0.0	39.5
Ханхонгор	3	4	0.0	0.0
Хүрмэн	1134	1053	1.0	92.9
Цогтовоо	29	144	0.2	496.6
Цогтцэций	28	60	0.1	214.3
Даланзадгад	256	313	0.5	122.3
Дүн	9727	11128		

Хорогдсон том мал

	Бүгд	Тэмээ	Адуу	Үхэр	Хонь	Ямаа
Баяндалай	1368	13	56	23	432	844
Баяновоо	281	25	15	1	104	136
Булган	2756	18	91	11	650	1986
Гурвантэс	2216	45	86	4	246	1835
Мандаловоо	4	3	1			
Манлай	130	12	14	2	34	68
Номгон	651	41	17	9	101	483
Ноён	595	21	3		57	514
Сэврэй	1491	66	67	13	320	1025
Ханбогд	62	18	7	3	15	19
Ханхонгор	4	4				
Хүрмэн	1053	26	24	15	275	713
Цогтовоо	144	47	1	2	31	63
Цогтцэций	60	5	7	1	33	14
Даланзадгад	313	10	13	6	108	176
Дүн	11128	354	402	90	2406	7876

Үүнээс: өвчнөөр

	Бүгд	Тэмээ	Адуу	Үхэр	Хонь	Ямаа
Баяндалай	35		1	1	13	20
Баяновоо	6	6				
Булган	41	2	1	2	16	20
Гурвантэс	0					
Мандаловоо	1		1			
Манлай	0					
Номгон	170	10	3	2	7	148
Ноён	2	1			1	
Сэврэй	13	7		2		4
Ханбогд	0					
Ханхонгор	0					
Хүрмэн	340	11	9	8	102	210
Цогтовоо	48	38		2	1	7
Цогтцэций	21	2		1	17	1
Даланзадгад	110	8	6	5	50	41
Дүн	787	85	21	23	207	451

Үүнээс: хорогдсон хээлтэгч

	Бүгд	Тэмээ	Адуу	Үхэр	Хонь	Ямаа
Баяндалай	452	2	8	7	123	312
Баяновоо	55	6	2		12	35
Булган	105	4	3	7	37	54
Гурвантэс	611	3	27	2	74	505
Мандаловоо	0					
Манлай	60	8	8		17	27
Номгон	137	6	1		6	124
Ноён	314	12	1		21	280
Сэврэй	372	24	31	6	101	210
Ханбогд	62	18	7	3	15	19
Ханхонгор	0					
Хүрмэн	257	8	10	7	99	133
Цогтовоо	18	14			3	1
Цогтцэций	12				12	
Даланзадгад	8				3	5
Дүн	2463	105	98	32	523	1705

Эх сурвалж: 2014 оны мал тооллогоор

Нутгийн шилдэг омог, цэвэр үүлдэр, эрлийз,
Нутгийн сайжруулсан үүлдрийн малын тоо

Омог	Үүлдэр	Бүгд	Хээлтэгч	Хээлтүүлэгч	Бусад
Цэвэр үүлдрийн адуу	Монгол	507	196	150	161
Цэвэр үүлдрийн тэмээ	Монгол	78	59	19	0
Цэвэр үүлдрийн тэмээ	Ханын хэцийн хүрэн	5006	1999	65	2942
Цэвэр үүлдрийн тэмээ	Галбын говийн улаан	6416	2199	84	4133
Цэвэр үүлдрийн үхэр	Алатау	6	4	1	1
Цэвэр үүлдрийн үхэр	Шар тарлан	53	28	2	23
Цэвэр үүлдрийн үхэр	Хар тарлан	14	8	2	4
Цэвэр үүлдрийн үхэр	Сэлэнгэ	2	0	1	1
Цэвэр үүлдрийн үхэр	Сарлаг	185	53	3	129
Цэвэр үүлдрийн үхэр	Монгол	27	8	6	13
Эрлийз үхэр	Алатау монголын эрлийз	74	40	3	31
Эрлийз үхэр	Шар тарлан монголын эрлийз	8	5	0	3
Эрлийз үхэр	Талын улаан монголын эрлийз	5	2	1	2
Эрлийз үхэр	Хар тарлан монголын эрлийз	82	43	3	36
Эрлийз үхэр	Казакын цагаан толгой монголын эрлийз	3	2	1	0
Эрлийз үхэр	Дорнод талын улаан монголын эрлийз	11	4	0	7
Эрлийз үхэр	Сарлаг монголын эрлийз	1	1	0	0
Цэвэр үүлдрийн хонь	Монгол	3726	2831	171	724
Цэвэр үүлдрийн хонь	Үзэмчин	65	37	11	17
Цэвэр үүлдрийн хонь	Баяд	2	0	2	0
Цэвэр үүлдрийн хонь	Хангай	9	5	1	3
Цэвэр үүлдрийн хонь	Барга	63	31	2	30
Цэвэр үүлдрийн хонь	Алтанбулаг	2	0	2	0
Эрлийз хонь	Үзэмчин монголын эрлийз	120	73	5	42
Эрлийз хонь	Хангай монголын эрлийз	3	0	0	3
Эрлийз хонь	Алтанбулаг монголын эрлийз	27	25	2	0
Эрлийз хонь	Говь-алтай монголын эрлийз	12	11	1	0
Цэвэр үүлдрийн ямаа	Баяндэлгэрийн улаан	403	274	12	117
Цэвэр үүлдрийн ямаа	Говь гурван сайхан	46171	27032	388	18751
Цэвэр үүлдрийн ямаа	Залаа жинстийн цагаан	23	0	23	0
Эрлийз ямаа	Өнжүүл монголын	72	40	2	30
Эрлийз ямаа	Говь гурван сайхан монголын	11492	5572	358	5562
Шинэ эрлийз ямаа		1191	680	15	496
	Галшар удмын азарга	4	0	4	0
	Араб хурдан удмын адуу	3	1	1	1
	Англи хурдан удмын адуу	3	0	3	0

Эх сурвалж: 2014 оны мал тооллогоор

2014 онд малжуулалтын талаар авсан арга хэмжээний тайлан

Сум	Нийт зарцуулсан хөрөнгийн хэмжээ, бүгд /мян.төг/	Үүнээс: гадаад улсын /мян.төг/	орон нутгийн хөрөнгөөр /мян.төг/	Үүнээс: бусад /мян.төг/	Малжуулалтаар авсан малын тоо	Үүнээс: бодын тоо	Үүнээс: богийн тоо	Малжуулалтанд хамрагдсан өрхийн тоо	Малжуулалтанд хамрагдсан ам бүлийн тоо
Баяндалай	33980		13980	20000	549		549	12	48
Баян-овоо	58800		58800		1308		1308	26	85
Булган	80000		80000		2026		2026	41	150
Гурвантэс	29520		18720	10800	378		378	11	39
Даланзадгад	27000		27000		294	6	288	8	25
Мандал-овоо	63040	520		62520	327	37	290	6	19
Манлай	29000		4000	25000	3029	175	2854	40	149
Ноён	55440		1000	54440	616	5	611	12	45
Номгон	41000		16000	25000	653		653	11	32
Сэврэй	20000		20000		340		340	5	19
Ханхонгор	22000	5000	5000	12000	439		439	5	26
Хүрмэн	149795	10000	32995	106800	1759	96	1663	36	120
Цогт-овоо	43000		33000	10000	539		539	12	41
Дүн	652575	15520	310495	326560	12257	319	11938	225	798

Эх сурвалж: 2014 оны мал тооллогоор

2014 онд шинээр гаргасан худгийн тайлан

Сум	Шинээр гаргасан худгийн тоо, бүгд	Үүнээс: инженерийн хийцтэй*	Үүнээс: өрөмдмөл*	Үүнээс: энгийн уурхайн*	Шинээр худаг гаргахад зарцуулсан хөрөнгийн хэмжээ /мян.төг/	Үүнээс: Улсын төсвийн хөрөнгөөр /мян.төг/	Үүнээс: Гадаад орон, олон улсын байгууллагын төсөл хөтөлбөрийн хөрөнгөөр /мян.төг/	Үүнээс: Малчид иргэдийн өөрийн хөрөнгөөр /мян.төг/	Худаг шинээр гаргахад түр ажилласан орон нутгийн иргэдийн тоо**
Баяндалай	1	1	1		19700	19700			3
Баян-Овоо	5	5	5		88665.97	47028.97	41637		0
Булган	2	2	2		63812		63812		14
Гурвантэс	9	2	2	7	57399	41749	15650		18
Даланзадгад	2	2	2		28600	28600			6
Мандал-Овоо	4	4	4		71000	71000		0	5
Манлай	8	7	7	1	87700	51700		36000	12
Ноён	10	7	7	3	138900	120000		18900	
Номгон	12	2	2	10	49700	44000		5700	55
Сэврэй	8	2	2	6	45400	40100		5300	31
Ханбогд	4	3	3	1	69250	65027.5		4222.5	4
Ханхонгор	5	1	1	4	39300	17000		22300	18
Хүрмэн	2	1	1	1	22800	22000		800	6
Цогт-Овоо	2	2	2		34200	34200			
Цогтцэций	4	4	4		55900	55900			
Дүн	78	45	45	33	872326.97	658005.47	121099	93222.5	172

Эх сурвалж: 2014 оны Мал тооллогоор

2014 онд засварласан худгийн тайлан

Сум	Засвар ласан худгийн тоо, бүгд	Үүнээс: инженерийн хийцтэй*	Үүнээс: өрөмдмөл*	Үүнээс: бетон хашлагат уурхайн*	Үүнээс: энгийн уурхайн*	Худаг засварлахад зарцуулсан хөрөнгийн хэмжээ /мян.төг/	Үүнээс: Улсын төсвийн хөрөнгөөр /мян.төг/	Үүнээс: Гадаад орон, олон улсын байгууллагын төсөл хөтөлбөрийн хөрөнгөөр /мян.төг/	Үүнээс: Малчид иргэдийн өөрийн хөрөнгөөр /мян.төг/	Худаг засахад түр ажилласан орон нутгийн иргэдийн тоо**
Баяндалай										
Баян-Овоо	7	1	1		6	50000		50000		
Булган										
Гурвантэс										
Даланзадгад	2				2	1400			1400	5
Мандал-Овоо	12				12	29800	19000		10800	44
Манлай	16	8	4	4	8	92300		82000	10300	40
Ноён	22				22	4938			4938	
Номгон	108	1	1		107	39000	23000		16000	185
Сэврэй	38				38	8000			8000	119
Ханбогд	8				8	64000		64000		8
Ханхонгор	8	0	0	0	8	8200			8200	51
Хүрмэн	2	1	1		1	2034.65			2034.65	9
Цогт-Овоо	1				1	1000			1000	6
Цогтцэций	21				21	6700			6700	72
Дүн	245	11	7	4	234	307372.65	42000	196000	69372.65	539

Эх сурвалж: 2014 оны Мал тооллогоор

Малчин өрхийн соёл, ахуйн зарим үзүүлэлт

Сумын нэр	Багийн тоо	Машины тоо		Мотоциклийн тоо		Тракторын тоо		Малын хашаатай өрх	
		2013	2014	2013	2014	2013	2014	2013	2014
А									
Баяндалай	3	122	183	137	219	6	4	301	274
Баян-Овоо	3	195	124	132	123	3	1	405	432
Булган	4	145	153	169	161	1	2	338	305
Гурвантэс	4	243	317	309	439	3	1	305	496
Мандал-Овоо	3	140	136	219	191	1	2	345	297
Манлай	4	234	211	201	162	1	1	321	326
Номгон	5	233	122	312	139	4	1	532	490
Ноён	2	156	142	179	178	0	2	169	175
Сэврэй	3	161	158	191	26	3	0	269	263
Ханбогд	5	55	241	69	284	0	1	336	320
Ханхонгор	4	73	172	83	225	1	0	394	458
Хүрмэн	3	204	176	169	206	2	3	245	259
Цогт-Овоо	3	112	97	125	118	1	0	201	196
Цогтцэций	4	110	63	180	112	2	2	212	180
Даланзадгад	8	112	117	122	122	0	1	255	327

Эх сурвалж: 2014 оны Мал тооллогоор

Сумын нэр	Баг	Цахилгааны эх үүсвэртэй өрх		Үүнээс : нарны тольтой өрх		Салхин сэнстэй өрх		Бага оврын мотортой өрх		Бусад өрх		Телевизортэй өрх		Хийсэн эсгий /тоо/	
		2013	2014	2013	2014	2013	2014	2013	2014	2013	2014	2013	2014	2013	2014
А		391	350	391	350	0	2	0	35	0	0	398	323	802	372
Баяндалай	3	391	350	391	350	0	2	0	35	0	0	398	323	802	372
Баян-Овоо	3	395	255	230	234	76	50	89	84	0	0	229	227	189	214
Булган	4	331	320	328	306	2	5	0	0	1	0	307	306	514	283
Гурвантэс	4	468	486	440	484	0	4	28	10	0	0	367	466	134	53
Мандал-Овоо	3	224	264	211	247	2	1	9	29	2	0	252	253	1167	440
Манлай	4	432	335	293	274	66	52	56	95	17	1	339	354	579	564
Ноён	5	234	217	234	217	0	0	0	0	0	0	203	204	38	79
Номгон	2	563	441	445	436	36	13	81	25	1	0	374	407	476	189
Сэврэй	3	358	319	317	319	20	13	21	30	0	0	267	292	142	140
Ханбогд	5	386	340	266	296	83	77	37	54	0	0	309	295	55	0
Ханхонгор	4	396	391	357	389	13	14	26	35	0	0	283	332	345	178
Хүрмэн	3	372	301	346	292	5	11	21	86	0	0	280	261	2190	1881
Цогт-Овоо	3	275	198	196	197	21	5	56	10	2	0	179	187	175	218
Цогтцэций	4	235	173	172	164	33	33	30	27	0	0	174	151	85	149
Даланзадгад	8	257	217	172	191	44	8	13	9	28	0	181	193	111	64
Дүн	58	5317	4607	4398	4396	401	288	467	529	51	1	4142	4251	7002	4824

Эх сурвалж: 2014 оны Мал тооллогоор

Түүхий эд бэлтгэлт, нийлүүлэлт

		Тэмээний ноос		Хонины ноос		Ноолуур		Тэмээны шир	
		Нийт бэлтгэсэн	Зах зээлд нийлүүлсэн	Нийт бэлтгэсэн	Зах зээлд нийлүүлсэн	Нийт бэлтгэсэн	Зах зээлд нийлүүлсэн	Нийт бэлтгэсэн	Зах зээлд нийлүүлсэн
		тонн	тонн	тонн	тонн	тонн	тонн	ширхэг	ширхэг
1	Баяндалай	35.58	35.58	23.58	233.6	233.6	315.06	49	48
2	Баяновоо	47.7	46.4	55.6	54.1	103.3	103.2	269	249
3	Булган	18.6	18.6	50.8	50.8	30.7	30.7	174	174
4	Гурвантэс	29.1	29.1	12.3	10.3	43.9	42.9	416	395
5	Мандаловоо	80.9	78	79.6	74	14	14	294	280
6	Манлай	47	42.5	112.9	87.3	18.9	18.9	255	252
7	Номгон	29.8	29.8	35.1	35.1	55	55	444	442
8	Ноён	24.09	24.09	21.1	21.1	31.6	31.6	352	352
9	Сэврэй	20.64	20.64	20.9	20.9	37.7	37.7	132	132
10	Ханбогд	106	106	98.4	98.4	169.5	169.5	1762	1762
11	Ханхонгор	18.5	17.2	38.3	36.5	30.7	30.7	556	556
12	Хүрмэн	28.86	28.856	28.31	23.9	41.39	41.387	545	545
13	Цогтовоо	36.5	35.5	24.5	22	10.4	10.5	235	235
14	Цогтцэций	11.25	11.25	31.03	31.03	14.87	14.87	130	130
15	Даланзадгад	7.885	7.885	14.96	14.96	13.26	13.263	174	174
	ДҮН	542.41	531.4	647.4	814	848.8	929.28	5787	5726

Эх сурвалж: 2014 оны Мал тооллогоор

		Адууны шир		Үхрийн шир		Нэхий		Ямааны арьс	
		Нийт бэлтгэсэн	Зах зээлд нийлүүлсэн	Нийт бэлтгэсэн	Зах зээлд нийлүүлсэн	Нийт бэлтгэсэн	Зах зээлд нийлүүлсэн	Нийт бэлтгэсэн	Зах зээлд нийлүүлсэн
		ширхэг	ширхэг	ширхэг	ширхэг	ширхэг	ширхэг	ширхэг	ширхэг
1	Баяндалай	153	153	153	248	248	2624	6590	6590
2	Баяновоо	376	376	60	59	4212	4080	5873	5873
3	Булган	134	134	58	58	4031	4031	5029	5029
4	Гурвантэс	157	152	52	49	976	844	13992	13315
5	Мандаловоо	91	80	33	25	1681	1650	2480	2470
6	Манлай	248	244	90	78	3913	3563	5114	4818
7	Номгон	398	398	151	144	4625	4625	15957	15952
8	Ноён	69	69	9	9	1097	1097	8290	6660
9	Сэврэй	149	149	68	68	1999	1999	7611	7611
10	Ханбогд	553	553	327	327	4759	4759	7547	7547
11	Ханхонгор	483	483	142	130	7128	7114	12540	12538
12	Хүрмэн	299	299	59	59	3896	3892	10692	10675
13	Цогтовоо	95	95	23	22	1242	1231	1619	1614
14	Цогтцэций	308	308	93	93	1703	1703	2183	2183
15	Даланзадгад	161	161	159	159	2941	2941	6944	6944
	ДҮН	3674	3654	1477	1528	44451	46153	78483	75865

Эх сурвалж: 2014 оны Мал тооллогоор

Байгаль орчин, цаг агаар



Даланзадгад сумын 2014 оны 12 дугаар сарын агаарын дундаж температур -12.1°C байв. Энэ нь олон жилийн дундажтай харьцуулахад 0.7°C -аар дулаанөмнөх оны мөн үетэй харьцуулахад -2.2°C -аар хүйтэн байлаа. Сарын агаарын үнэмлэхүй их температур 5.0°C , үнэмлэхүй бага температур нь -23.3°C байсан байна. Харьцангуй чийгийн дундаж 40%, салхины дундаж хурд 3.1м/сек , үнэмлэхүй их хурд 16м/сек байсан ба 1.5мм хур тундас орсон байна.

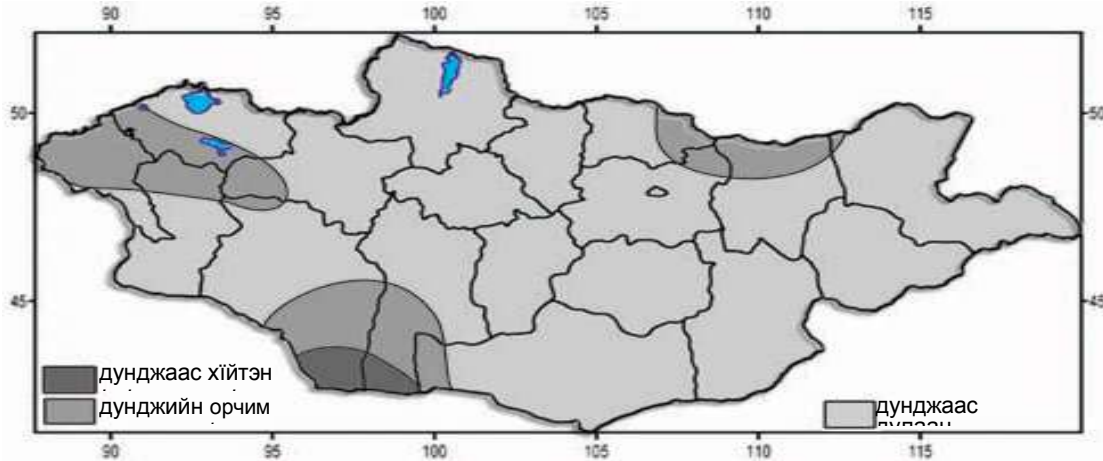
12 дугаар сарын агаарын бохирдол мг/м^3

Бодисын нэр	Стандарт хэмжээ	Хийсэн ажиглалтын тоо	Агаарт байсан дундаж хэмжээ	Стандарт хэмжээнээс давсан тохиолдол	Хамгийн их хэмжээ
Хүхэрлэг хий /SO ₂ /	0,0450	65	0.120	“	0.449
Азотын давхар исэл /NO ₂ /	0,085	65	0.045	5	0.131

Энэ сард агаар дахь Азотын давхар исэл /NO₂/-ийнагууламж нь агаарын чанарын стандарт дахь хүлцэх хэмжээнээс 5 удаа давж ажиглагдсан байна.

2015 оны 01 дүгээр сарын цаг агаарын урьдчилсан мэдээ

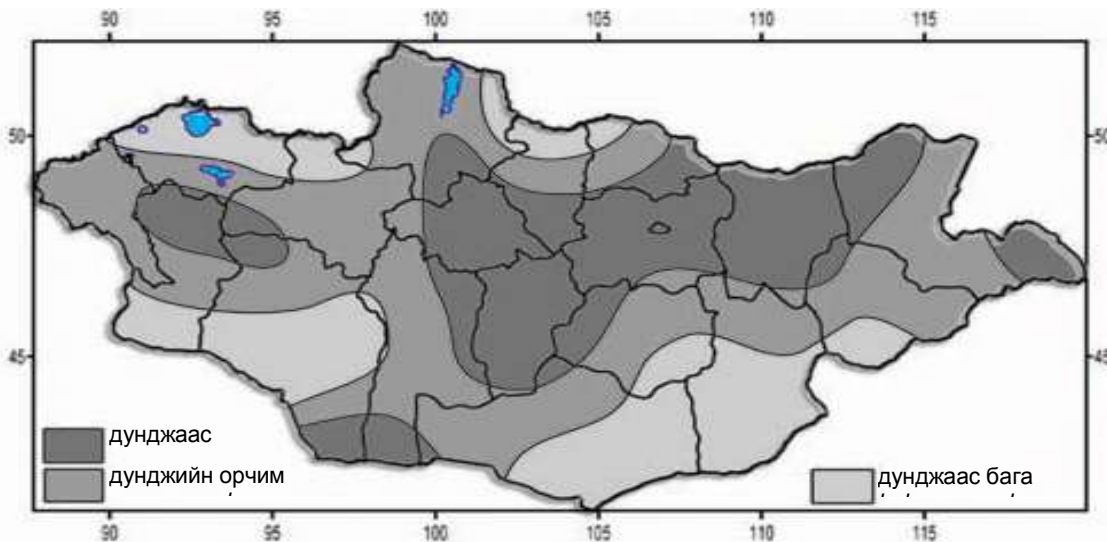
Говийн нутаг. *The gobian region.* Энэ сарын агаарын температурын дундаж нь ихэнх нутгаар 15-20 градус хүйтэн байх бөгөөд ихэнх нутгаар олон жилийн дунджаас 1.0-1.5 градусаар дулаан байх төлөвтэй /1 дүгээр зураг/.



1 дүгээр зураг. 1 дүгээр сарын агаарын температурын урьдчилсан мэдээ
Air temperature forecast . January

Нэгдүгээр арав хоногийн эхэн, хоёрдугаар арав хоногийн дунд үе, гуравдугаар арав хоногийн сүүлчээр хүйтний эрч суларч нутгийн хойд хэсгээр шөнөдөө 17-22, өдөртөө 7-12 градус хүйтэн, бусад нутгаар шөнөдөө 14-19, өдөртөө 0-5 градус хүйтэн байна. Харин нэгдүгээр арав хоногийн дунд үе, гуравдугаар арав хоногийн эхний хагаст хүйтний эрч чангарч Дундговийн нутгаар шөнөдөө 27-32, өдөртөө 16-21 градус хүйтэн, бусад нутгаар шөнөдөө 22-27, өдөртөө 12-17 градус хүйтэн байна. Бусад хугацаанд Дундговийн ихэнх нутгаар шөнөдөө 22-27, өдөртөө 11-16 градус хүйтэн, бусад нутгаар шөнөдөө 18-23, өдөртөө 7-12 градус хүйтэн байна.

Энэ сард Дундговийн баруун хэсгээр олон жилийн дунджаас ахиу, өмнөговийн ихэнх нутаг, Дорноговийн өмнөд хэсгээр олон жилийн дунджаас бага, бусад нутгаар дунджийн орчим цас орох төлөвтэй /2 дугаар зураг/.



2 дугаар зураг. 1 дүгээр сард орох хур тунадасны урьдчилсан мэдээ
Precipitation forecast . January

Нэгдүгээр арав хоногийн дунд үе, гуравдугаар арав хоногийн эхээр зарим газраар, нэгдүгээр арав хоногийн сүүлч, хоёр ба гуравдугаар арав хоногийн дунд үеэр нутгийн хойд хэсгээр цас орж, цасан шуурга шуурах төлөвтэй.

Салхи нэг ба гуравдугаар арав хоногийн эхэн болон дунд үе, эцэс, хоёрдугаар арав хоногийн дунд үеэр зарим газраар 12-14 м/с, зарим үед Арц Богдын өвөр хоолойгоор түр зуур 18-20 м/с хүртэл ширүүсэх төлөвтэй.

**Материалыг
эмхэтгэсэн**

Ө.Мөнхжаргал
У.Хоролмаа
Ө.Номинчулуу
С.Цэвэлмаа

Эхийг бэлтгэсэн

Ө.Мөнхжаргал

Хянасан:

С.Бямбабаатар

*Үнэн зөв бүртгэл мэдээлэл
Үеийн үед түүх болж үлдэнэ
Үнэнд тулгуурласан бодлого
Үйлсийн тэнгэрт нар болж мандана*

Харилцах утас: 70533061, 70533439

Е-mail хаяг umnugovi@nso.com
<http://umnugovi.nso.mn/>

2015 оны 1 сарын 19