

**Аймгийн улсын бүртгэл, статистикийн газар**

**Архангай аймгийн ХАА-н салбарын  
2015 оны танилцуулга**

**Цэцэрлэг хот**

## АГУУЛГА

### Оршил

#### I.Эдийн засагт хөдөө аж ахуйн салбарын эзлэх байр суурь

#### II. Мал аж ахуй

II.1. Мал аж ахуйн салбарын үйлдвэрлэлт

II.2. Малын 2015 оны тооллогын дүн

II.2.1. Малтай болон малчин өрх, малчид,  
тэдгээрийн соёл ахуйн үзүүлэлтүүд

II.2.2. Мал, тэжээвэр амьтдын тоо, сүргийн бүтэц

Малтай өрхийн бүлэглэлт  
Малчин өрхийн бүлэглэлт  
Хээлтэгч малын тоо  
Төл бойжилт  
Малын зүй бус хорогдол  
Хээл хаялт, сувайралт  
Хээлтэгч, хээлтүүлэгчийн тохироо  
Малын хэрэглээний зарлага  
Сүргийн бүтэц  
Сарлагын тоо

II.2.3. Үүлдрийн болон шилдэг омгийн мал

II.2.4. Малын бэлчээр, тэжээлийн хүрэлцээ, хангамж

II.2.5. Тэжээвэр амьтад

II.2.6. Худаг, малын хашааны тоо, багтаамж

II.2.7. ХАА-д ажиллаж байгаа мэргэжилтэй боловсон хүчин

II.2.8. ХАА-д ашиглагдаж байгаа машин техникийн тоо

II.2.9. Малжуулах арга хэмжээний талаарх мэдээлэл

II.2.10. Шинээр гаргасан, засварласан худаг

II.3. Мал эмнэлгийн үйлчилгээ

II.4. Багуудын малын тоо толгой

II.4. Улсын малын тоо толгой

#### III. Газар тариалан

III.1. Тариалсан талбай

III.2. Газар тариалангийн үйлдвэрлэл, хураасан ургац

III.3. Га-гийн ургац

III.4. Хөдөө аж ахуйн эдэлбэр газар

### Дүгнэлт

#### Хавсралтууд

## НЭР ТОМЬЕОНЫ ТОВЧ ТАЙЛБАР, ТОДОРХОЙЛОЛТ

**Малтай өрх.** Малыг ахуй амьдралдаа туслах чанарын үүрэгтэй өсгөн үржүүлдэг өрх

**Малчин өрх.** Жилийн 4 улирлын туршид малаа маллаж, малын ашиг шим нь тэдний амьжиргааны эх үүсвэр нь болж байгаа өрх

**Малчид.** Жилийн 4 улирлын туршид мал аж ахуй эрхэлж, малын ашиг шим нь тэдний амьжиргааны эх үүсвэр болж байгаа 16 ба түүнээс дээш насны хүмүүсийг хэлнэ.

### **Бодод шилжүүлэх коэффициент:**

1 адуу, үхэр	- 1 бод
1 тэмээ	- 1.5 бод
6 хонь	- 1 бод
8 ямаа	- 1 бод

Бодод шилжүүлэх коэффициентийг таван төрлийн малыг нэг төрлийн малд шилжүүлэн малын өсөлт, бууралтыг гаргах, үр ашгийг тооцоход ашиглана.

### **Бог малд буюу хонин толгойд шилжүүлэх коэффициент:**

1 тэмээ	- 5 хонь
1 адуу	- 7 хонь
1 үхэр	- 6 хонь
1 хонь	- 1 хонь
1 ямаа	- 0.9 хонь

Бодод шилжүүлэх коэффициентийг малын тэжээлийн хүрэлцээ, хангамж, бэлчээрийн даацыг тодорхойлон гаргахад ашиглана.

**Нас гүйцсэн мал.** Малын төрөл бүр дээр дараах насны малыг хамруулна.

Тэмээ - 4 настай, 5 ба түүнээс дээш настай

Адуу - 3 настай, 4 ба түүнээс дээш настай

Үхэр - 2 настай, 3 ба түүнээс дээш настай

Бог мал - тухайн жилийн төл малаас бусад насны мал

### **Өсвөр насны мал**

Тэмээ-Өмнөх оны төл, 2, 3 настай

Адуу- Өмнөх оны төл, 2 настай

Үхэр- Өмнөх оны төл

**Төл мал.** Тухайн жилийн төлийг хэлнэ.

**Бэлэн хээлтэгч.** Малын төрөл бүр дээр нас гүйцсэн эм малыг хамруулна.

**Малын тоо, толгойн өсөлт.** Оны эцсийн малаас оны эхний малыг хасч, малын тооны өөрчлөлтийг тоогоор илэрхийлнэ. Оны эцсийн малын тоог оны эхний малын тоонд харьцуулан 100-гаар үржүүлж, өсөлт, бууралтыг хувиар илэрхийлнэ. Малын өсөлтийн орлого тал нь төл бойжилт, зарлага тал нь хэрэглээний зарлага, том малын зүй бус хорогдол байна.

**Төллөлтийн хувь.** Төллөсөн хээлтэгчийн тоог оны эхний хээлтэгчийн тоонд харьцуулан, 100 –гаар үржүүлэн тооцно.

**Бойжилтын хувь.** Бойжсон төлийн тоог нийт гарсан төлийн тоонд харьцуулан 100–гаар үржүүлэн тооцно.

**100 эхээс бойжуулсан төл.** Бойжуулсан төлийн тоог оны эхний хээлтэгч малын тоонд харьцуулан 100-гаар үржүүлэн тооцно.

**Хээлтэгч, хээлтүүлэгчийн тохироо.** Хээлтэгч малын тоог хээлтүүлэгч малын тоонд харьцуулж, тооцно.

## **1 хээлтүүлэгчид ногдох хээлтэгчийн тооны норм нь:**

Буур -	20-25
Азарга -	12-15
Бух -	35-45
Хуц, ухна -	25-30

Том малын зүй бус хорогдолд өвчний (халдвартай, халдваргүй) хорогдол, гэнэтийн аюулын (цас зуд, үер ус, гал түймэр, аянга цахилгаан зэрэг) хорогдол, бусад шалтгааны (малын хариулга, арчилгаа маллагаатай холбогдон гарсан) хорогдлыг хамруулна.

**Том малын зүй бус хорогдлын оны эхний малд эзлэх хувь.** Зүй бусаар хорогдсон том малын тоог оны эхний малын тоонд харьцуулан 100-гаар үржүүлэн тооцно.

### **Малын хэрэглээний зарлага.**

Оны эхний малын тоон дээр бойжуулсан төлийг нэмж, том малын зүй бус хорогдол, оны эцсийн малын тоог хасч, тооцно.

**Малын хашааны хангамж.** Хашааны хангамжийг гаргахдаа хашааны багтаамжийг малын тоонд харьцуулж тооцно. Бод малын хашааны хангамжийг гаргахдаа бодын хашааны багтаамжийг үхрийн тоонд, харин бог малынхыг богийн хашааны багтаамжийг бог малын /хонь, ямааны/ тоонд харьцуулж тооцно.

**Тэжээл хангамж.** Тэжээлийн хангамжийг гаргахдаа тэжээлийн нэгжид шилжүүлсэн тэжээлийн хэмжээг хонин толгойд шилжүүлсэн малын тоонд харьцуулан тооцно. Малын тэжээлийн хангамж, бэлчээрийн даацыг гаргахдаа малыг хонин толгойд шилжүүлснээр тооцно.

**Тэжээлийн нэгжид шилжүүлэх коэффициент.** Бэлтгэсэн тэжээл нь илчлэг, чанарын байдлаараа харилцан адилгүй байдаг учраас нэг тэжээлийн нэгжид шилжүүлж тэжээлийн хангамжийг гаргана. Үүний тулд:

Хадлан өвс	-	0.45
Таримал тэжээл	-	0.35
Даршны ургамал	-	0.25
Гар тэжээл, хужир шүү	-	1.00
Төмс ногооны хаягдал	-	0.22
Үр тарианы хаягдал	-	0.90
Лай	-	0.40
Сүрэл	-	0.25

гэсэн итгэлцүүрүүдийг ашиглан тэжээлийн нэгжид шилжүүлнэ.

**Малын тэжээлийн ангилал.** Малын тэжээлийг ургамлын гаралтай, амьтны гаралтай, эрдэс тэжээлийн гаралтай гэж ангилна.

- Ургамлын гаралтай тэжээлд өвс, сүрэл, үр тариа, буурцгийн төрлийн ургамал багтах бөгөөд бүдүүн, хүчит, шүүст тэжээл гэж ангилна.
  1. Бүдүүн тэжээл- өвс, сүрэл, нэг наст ба олон наст өвс орно.
  2. Хүчит тэжээл- үр тариа, үр тарианы хаягдал, вандуй, буурцаг орно.
  3. Шүүст тэжээл - Бүх төрлийн дарш, төмс ногооны хаягдал орно.
- Амьтны гаралтай тэжээлд яс, цусны гурил зэрэг орно.
- Эрдэс тэжээлд давс, хужир шүү орно.

**Тариалангийн талбай** . Хөдөө аж ахуйн таримал ургамлыг тариалсан талбайг хэлнэ. Тариалангийн талбайг тариалсан талбай, хураасан талбай, өнжсөн талбай, уринш боловсруулсан талбай гэж ангилна.

**Тариалсан талбай.** Тухайн жилд үр суулгасан газрын нийт талбайн хэмжээг хэлнэ.

**Хураасан талбай.** Тухайн жилд ургацыг хурааж авсан газрын нийт талбайн хэмжээг хэлнэ.

**Га-гийн ургац.** Талбайн нэг нэгжээс /1 га-гаас/ авах газар тариалангийн бүтээгдэхүүний /ургацын/ хэмжээ бөгөөд га-гийн ургацыг тодорхойлохдоо тухайн төрлийн ургамлын хурааж авсан бүх ургацыг тариалсан талбайн хэмжээнд нь харьцуулж тодорхойлно.

**Нийт ургац.** Тухайн жилд газар тариалангийн үйлдвэрлэл эрхэлж үйлдвэрлэсэн нийт бүтээгдэхүүний хэмжээ, өөрөөр хэлбэл, тариалсан бүх талбайгаас хураан авсан үр тариа, төмс, хүнсний ногоо, жимс жимсгэнэ, малын тэжээл, техник, тосны ургамал зэрэг ургамал тус бүрийн төрлөөр нэмж гаргасан нийт ургацын хэмжээ болно.

## ОРШИЛ

Хөдөө аж ахуйн салбарын үйл ажиллагаа нь бусад хүчин зүйлээс илүүтэйгээр байгаль, цаг агаараас хамааралтай бөгөөд үйлдвэрлэсэн бүтээгдэхүүн нь үндсэндээ хүн амын хүнсний хэрэглээ, боловсруулах үйлдвэрлэлийн болон үйлчилгээний салбарын түүхий эдийн хэрэглээг хангахад чиглэгддэг.

Дэлхийн олон улс орнуудын нэгэн адил манай улсын эдийн засгийн хөгжилд хөдөө аж ахуйн салбар нь ихээхэн чухал байр эзэлдэг салбарын нэг юм.

Энэ удаагийн танилцуулгад мал аж ахуйн, газар тариалангийн салбарын 2014 оны төлөв байдлыг нэгтгэн тусгалаа.

“Монгол Улсын Үндсэн хууль”-нд “Мал сүрэг”-ийг үндэсний баялаг мөн гэж хуульчлан зааж, мал тооллогыг улсын хэмжээнд жил бүр зохион байгуулж, үр дүнг нь макро түвшинд хийгддэг тооцоо, судалгаанд ашиглаж, салбарын талаар удирдлагын шийдвэр гаргах мэдээллийн гол эх үүсвэр болгон ашиглаж байна.

“Статистикийн тухай” Монгол Улсын хуулийн 7 дугаар зүйлийн 1 дэх заалт, Монгол Улсын Засгийн газрын 2003 оны 224 дүгээр тогтоолын дагуу Статистикийн хэлтсээс мал, тэжээвэр амьтад, тэжээлийн тооллогыг 2013 оны 12 сарын 7-ноос 17-ны өдрүүдэд улсын хэмжээнд зохион байгуулж, явууллаа.

Малын 2015 оны тооллогыг уламжлалт 4 маягт, зааврын дагуу явуулж, өрх нэг бүрээр онлайнд шивж үр дүнг нэгтгэн гаргалаа.

Энэхүү танилцуулгад малын 2015 оны тооллогын дүнг нэгтгэн дүгнэснээс гадна мал аж ахуйн салбарын бүтээгдэхүүн, мал эмнэлгийн арга хэмжээ, шинээр гаргасан, сэргээн засварласан худаг, уст цэгийн талаархи мэдээллийг тусган орууллаа.

Түүнчлэн уг танилцуулгад газар тариалангийн салбарын үндсэн үзүүлэлтүүд болох тариалсан талбай, хураасан ургац, га-гийн ургацын талаарх мэдээллийг жилийн дүнгээр нэгтгэн тусгасан болно.

Танилцуулгыг сумдаар болон аймгийн дүнгээр зэрэгцүүлэлт хийж харуулав.

Манай аймгийн хөдөө аж ахуйн салбарын өнөөгийн байдалд дүгнэлт хийж,цаашид авч хэрэгжүүлэх арга хэмжээг боловсруулах, төлөвлөхөд энэхүү танилцуулга, судалгааны материал суурь мэдээлэл нь болно гэдэгт итгэж байна.

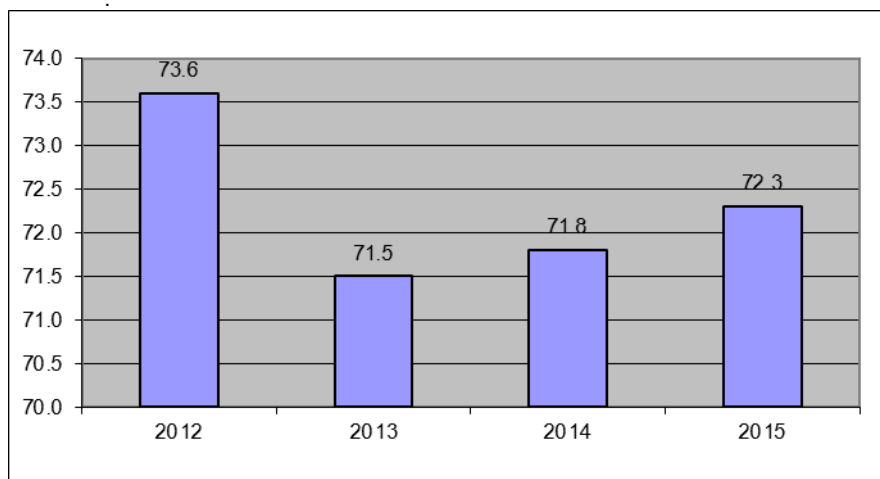
### **I. Эдийн засагт мал аж ахуйн салбарын эзлэх байр суурь**

Хөдөө аж ахуйн салбарын үйл ажиллагаа нь бусад хүчин зүйлээс илүүтэйгээр байгаль, цаг агаараас ихээхэн хамааралтай бөгөөд хөдөө аж ахуйн бүтээгдэхүүн нь үндсэндээ хүн амын хүнсний хэрэглээ, боловсруулах үйлдвэрлэлийн салбарын үйлдвэрлэлийг явуулахад гол түүхий эд болдог онцлогтой.

2015 оны байдлаар манай аймгийн ДНБ (Дотоодын нийт бүтээгдэхүүн)-ий урьдчилсан байдлаар 72.3 орчим хувийг хөдөө аж ахуйн салбар бүрдүүлж, ажиллах хүчний 65.7 хувь нь энэ салбарт ажиллаж байна.

Зураг 1

ДНБ-д ХАА-н салбарын нэмэгдэл өртгийн эзлэх хувь



Хөдөө аж ахуйн салбар, үүний дотор мал аж ахуйн салбарын үйлдвэрлэл нь боловсруулах аж үйлдвэрийн салбарын хүнсний бүтээгдэхүүн үйлдвэрлэл, нэхмэл эдлэл үйлдвэрлэлийн салбарын түүхий эдийг нийлүүлж, боловсруулах салбар болон үйлчилгээний салбарын үйлдвэрлэлийн өсөлтийг хангах, газар тариалангийн салбар нь хүн амыг аюулгүй баталгаат хүнсээр хангах үндсэн нөхцөл нь болсоор байна.

## **II. МАЛ АЖ АХУЙ**

### **II.1 Мал аж ахуйн бүтээгдэхүүний үйлдвэрлэлт**

Үйлдвэрлэсэн нийт бүтээгдхүүний 16.0 хувийг малын өсөлт үржилтийн бүтээгдхүүн, 34.2 хувийг мах, 47.3 хувийг сүү, 1.8 хувийг ноос,ноолуур, 0.4 хувийг арьс,шир , 0.3 хувийг бусад бүтээгдхүүний үйлдвэрлэл эзэлж байна.

Хүснэгт 1

Мал аж ахуйн бүтээгдхүүний үйлдвэрлэлт

	биет хэмжээ		Дүнд эзлэх хувь		2015/2014	
	2014	2015	2014	2015	хувь	зөрүү
<b>Мах мян,тн</b>	<b>42815.0</b>	<b>84873.1</b>	<b>100.0</b>	<b>100.0</b>	<b>198.2</b>	<b>42058.1</b>
Тэмээний	42.0	114.0	0.1	0.1	271.4	72.0
Адууны	4835.2	13101.7	11.3	15.4	271.0	8266.5
Үхрийн	10917.6	28412.7	25.5	33.5	260.2	17495.1
Хонины	17466.6	29164	40.8	34.4	167.0	11697.4
Ямааны	9553.7	14080.7	22.3	16.6	147.4	4527.0
<b>Сүү,мян,тн</b>	<b>65557.1</b>	<b>87658.2</b>	<b>100.0</b>	<b>100.0</b>	<b>133.7</b>	<b>22101.1</b>
Ингэний	16.8	55.0	0.03	0.1	327.4	38.2
Гүүний	5268.0	7791.1	8.0	8.9	147.9	2523.1
Үнээний	53438.5	69116.8	81.5	78.8	129.3	15678.3
Хонины	2731.9	5555.7	4.2	6.3	203.4	2823.8
Ямааны	4101.9	5139.6	6.3	5.9	125.3	1037.7
<b>Ноос,ноолуур, тн</b>	<b>3277.7</b>	<b>3891.3</b>	<b>100.0</b>	<b>100.0</b>	<b>118.7</b>	<b>613.6</b>
Тэмээний ноос	4.7	4.6	0.1	0.1	97.9	-0.1
Хонины ноос	2916.1	3475.5	89.0	89.3	119.2	559.4
Ямааны ноолуур	267.1	299.9	8.1	7.8	112.3	32.8
Бодын хөөвөр	53.6	67.0	1.6	1.7	125.0	13.4
Бодын хялгас	36.2	44.3	1.1	1.2	122.4	8.1
<b>Арьс,мян,шир</b>	<b>232</b>	<b>260.7</b>	<b>100.0</b>	<b>100.0</b>	<b>112.4</b>	<b>28.7</b>
Тэмээ	0.014	0	0.01	-	-	-
Адуу	19.9	14.0	8.6	5.4	70.4	-5.9
Үхэр	21.5	24.4	9.3	9.4	113.5	2.9
Хонь	108.0	130.3	46.6	50.0	120.6	22.3
Ямаа	82.6	92.0	35.6	35.3	111.4	9.4

II.2.1 Мал бүхий өрх, малчдын тоо, тэдний соёл ахуйн үзүүлэлтүүд

**Мал бүхий өрх малчдын тоо.** 2015 онд амины малтай 17.4 мянган өрх, үүний дотор 14.1 мянган малчин өрх мал аж ахуйн үйлдвэрлэл эрхэлж байна.

Малтай өрхийн нийт ам бүлийн тоо 62.5 мянга, малчин өрхийн ам бүлийн тоо 51.8 мянгад хүрч нэг өрхийн ам бүлийн тоо дунджаар 4 байна.

2015 онд мал аж ахуйн үйлдвэрлэлд 26.9 мянган малчид ажиллаж байна. Малчдын 47.7 хувь буюу 12.7 мянга нь эмэгтэй малчид байна.

Насны бүлгээр авч үзвэл 36.4 хувь нь 16-34 насны, 53.9 хувь нь 35-аас тэтгэвэрт гарах хүртэлх насныхан, 9.7 хувь нь тэтгэврийн насны хүмүүс байна.

Хүснэгт 2

**Өрх, малчдын тоо, насны бүрэлдхүүн**

	2011	2012	2013	2014	2015	2015/2014	
						хувь	зөрүү
<b>Малтай өрх, ( мян )</b>	<b>17.6</b>	<b>17.8</b>	<b>17.1</b>	<b>17.2</b>	<b>17.4</b>	101.1	0.2
<b>Малчин өрх, ( мян )</b>	<b>14.7</b>	<b>14.1</b>	<b>13.7</b>	<b>13.9</b>	<b>14.1</b>	101.4	0.2
<b>Малчдын тоо, ( мян )</b>	<b>28.0</b>	<b>26.1</b>	<b>26.2</b>	<b>26.6</b>	<b>26.9</b>	101.1	0.3
Үүнээс: 16-34 насны	11.4	10.5	10.1	9.8	9.8	100.0	0
35-аас тэтгэвэрт гарах насны	13.5	13.3	13.6	14.2	14.5	102.1	0.3
Тэтгэврийн	3.1	2.3	2.4	2.6	2.5	96.1	-0.1
<b>Нийт малчдаас эмэгтэй</b>	<b>12.3</b>	<b>12.4</b>	<b>12.5</b>	<b>12.6</b>	<b>12.7</b>	100.8	0.1
<b>Насны бүрэлдхүүн %</b>	<b>100.0</b>	<b>100.0</b>	<b>100.0</b>	<b>100.0</b>	<b>100.0</b>		
Үүнээс: 16-34 насны	40.6	40.2	38.9	36.8	36.4		-0.4
35-аас тэтгэвэрт гарах насны	48.0	51.0	51.9	53.4	53.9		0.5
Тэтгэврийн	11.4	8.8	9.2	9.8	9.7		-0.1
<b>Нэг малчин өрхөд ногдох малын тоо</b>	<b>203</b>	<b>241</b>	<b>275</b>	<b>309</b>	<b>316</b>		7

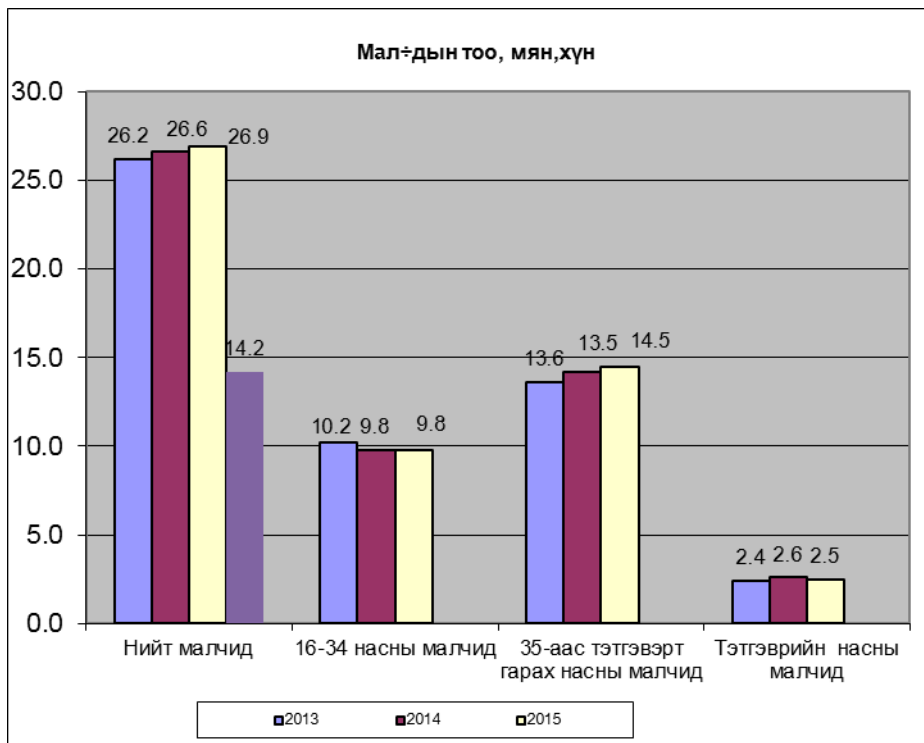
2015 оны малчин өрхийн тоо 2014 онтой харьцуулахад 0.3 мянгаар, малчдын тоо 0.4 мянгаар нэмэгдсэн байна.

Малчин өрхийн тоо Цэнхэр /57/, Эрдэнэбулган /42/,Өлзийт/41/ Булган /27/,Ихтамир/26/ , Цахир /23/,Хайрхан /19/, /Батцэнгэл/14/,Хотонт/12/ сумдад өсч, бусад сумдад 3-10 -аар буурсан байна.

Малчдын тоог сумдаар авч үзвэл Цэнхэр /95/,Эрдэнэбулган /91/,Өлзийт /60/, Булган /45/, Батцэнгэл /39/, Цахир /35/,Хотонт /31/,Жаргалант /22/ Ихтамир /14/ сумдад өнгөрсөн оныхоос өсч, бусад сумдад 16-31-ээр буурсан байна.

2015 онд 1 малчин өрхөд 316 толгой мал ногдож, 2014 оныхоос 7 толгойгоор өссөн байна. Нэг малчин өрхөд ногдох малын тоо Хашаат /271/,Хотонт /79/,Өлзийт /19/,Цэцэрлэг /11/,Хайрхан /11/,Эрдэнэмандал /8/,Цахир /8/,Булган /5/ толгойгоор өсч,харин бусад сумд 3-33 толгойгоор буурсан байна.( Хавсралт 9,10 ).

Зураг 2



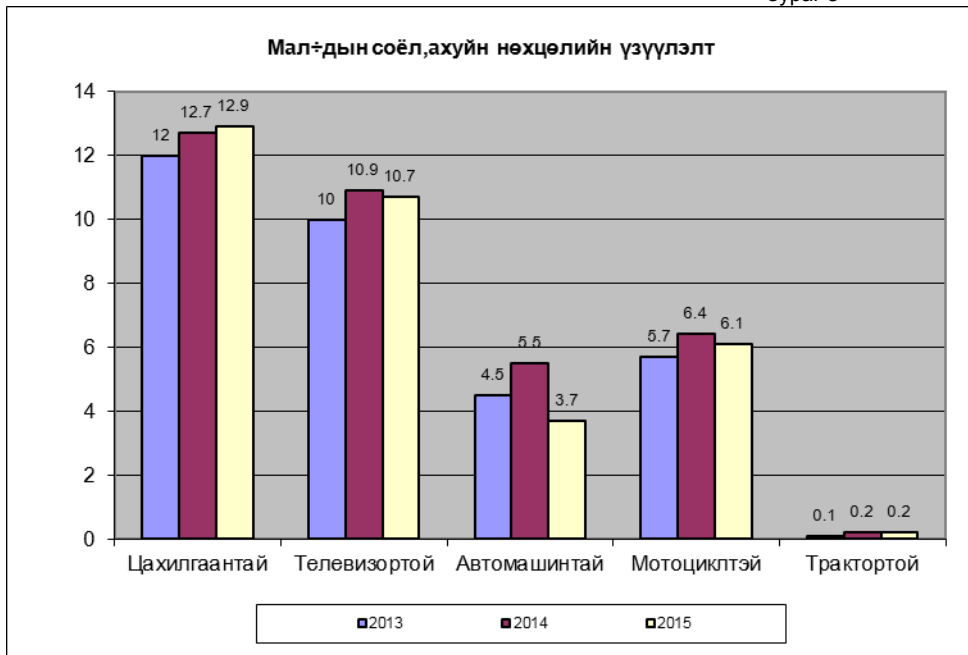
**Малчдын нийгэм ахуйн зарим үзүүлэлт.** 2015 оны тооллогоор нийт малчин өрхийн 91.8 хувь нь цахилгааны эх үүсгүүртэй, 77.1 хувь нь телевизортой, 33.0 хувь нь авто машинтай, 46.4 хувь нь мотоциклтэй, 1.2 хувь нь трактортай, 94.5.0 хувь байна.

Сүүлийн 8 жилд хөдөө орон нутагт нарны, салхины цахилгааны эх үүсгэврийн хэрэглээ нэмэгдэж, 2013 оныхоос телевизортой өрхийн тоо 0.8 мянгаар буюу 8.0 хувиар, мотоциклтэй өрхийн тоо 0.7 мянгаар буюу 12,3 хувиар, трактортой өрхийн тоо 18.2 хувиар буюу 25-аар тус тус нэмэгдсэн байна.

	Өрхийн тоо				$\frac{2015}{2014}$ %	Малчин өрхийн тоонд эзлэх хувь				
	2012	2013	2014	2015		2012	2013	2014	2014	
Цахилгаантай	11253	12006	12717	12886	105.9	79.5	87.6	91.8	91.4	
Телевизортой	9852	9888	10683	10685	108.0	69.6	72.1	77.1	75.9	
Автомашинтай	3506	2769	3416	3683	123.3	25.0	33.0	33.0	26.2	
Мотоциклтэй	4721	5706	6425	6126	112.6	33.5	41.6	46.4	43.3	
Трактортой	121	137	162	187	118.2	0.9	1.0	1.2	1.4	

Сумаар харуулсан дэлгэрэнгүй мэдээллийг хавсралт 3-д харуулав.

Зураг 3



Цахилгаан үүсгүүрийн аль төрөл нь малчин өрхийн гол хэрэглээ болж байгааг тодорхойлох зорилгоор 2006 оноос хойш мал тооллогоор цахилгаан үүсгүүрийг төрлөөр задлан авсан.

Хүснэгт 4

**Цахилгаан үүсгүүртэй өрхийн тоо**

	Бүгд	Үүнээс:				Дүнд эзлэх хувь			
		Нарны	Салхины	Бага оврын мотор	Төвлөрсөн	Нарны	Салхины	Бага оврын мотор	Төвлөрсөн
Цахилгаан үүсгүүртэй өрх	12886	12385	212	15	345	96.1	1.5	-	2.7

Нийт цахилгаан үүсгүүртэй өрхийн 96.1 хувь нь нарны, 1.5 хувь нь салхины, 2.7 хувь нь төвлөрсөн цахилгаан эх үүсгүүр хэрэглэж байна.

**II.2.2 Мал, тэжээвэр амьтдын тоо, сүргийн бүтэц**

**Малын тоо.** Манай аймгийн малын тоо 2015 оны эцэст 4457.1 мянга болж, 2014 оныхоос 163.9 мянгаар буюу 3.8 хувиар өслөө.

Тооллогын дүнгээр тэмээний тоо 1.1 мянга, адуу 324.2 мянга, үхэр 544.2 мянга, хонь 2317.0 мянга, ямаа 1270.6 мянгад хүрч, 2014 оныхоос тэмээ 126 толгойгоор, адуу 20.2 мянгаар, үхэр 41.7 мянгаар, хонь 87.5 мянгаар, ямаа 14.6 мянган толгойгоор тус тус өссөн байна. (хавсралт 1,2)

2015 онд 248.7 мянган сарлаг тоологдсон нь нийт үхрийн 45.7 хувийг эзэлж байна. Сарлагийн тоо 2014 оныхоос 4.8 хувиар буюу 11.3 мянган толгойгоор өсчээ. (Хавсралт 35)

Малын тоо

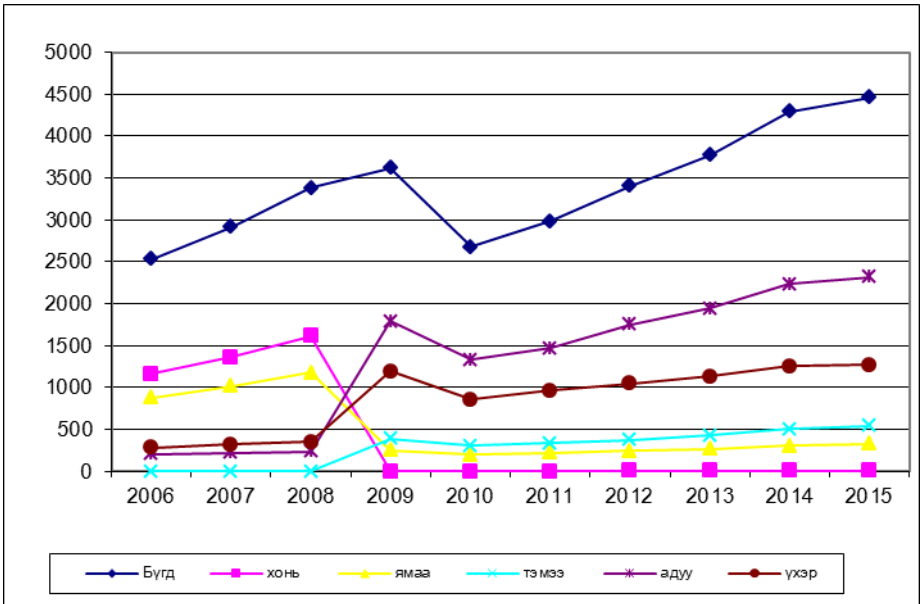
	Малын тоо					Хүснэгт 5			
	2011	2012	2013	2014	2015	2014	2015	2015/2014	
						2012	2013	хувь	зөрүү
Бүгд	2984.3	3403.2	3772.3	4293.2	4457.1	140.7	118.4	103.8	163.9
Тэмээ	0.9	1.1	1.1	1.2	1.1	122.2	100.0	89.5	-126
Адуу	218.7	238.6	268.2	303.9	324.2	136.8	120.8	106.7	20.2
Үхэр	335.9	371.1	427.2	502.6	544.2	141.5	127.4	108.3	41.7
Хонь	1464.6	1746.8	1944.1	2229.5	2317.0	146.4	119.2	103.9	87.5
Ямаа	964.2	1045.6	1131.8	1256.0	1270.6	132.7	112.3	101.2	14.6

2015 онд нийт малын тоо толгойн 80.5 хувийг бог мал, 12.2 хувийг үхэр, 7.3 хувийг адуу эзэлж байна. Бүх сумдын малын тоо 7.1-27.8 хувиар буюу 7.8-48.2 мянган толгойгоор өсчээ. Өнгөрсөн жил цаг агаар харьцангуй тааламжтай, мал, төлийн хорогдол урьд жилүүдийнхээс бага байсан нь нөлөөлсөн байна.

( Хавсралт 3

Малын тоо

Зураг 4



Эрдэнэмандал (415.3 мянга), Батцэнгэл (324.7 мянга), Хашаат (301.4 мянга) сумд малын тоогоороо аймагт тэргүүлжээ. (Хавсралт 8)

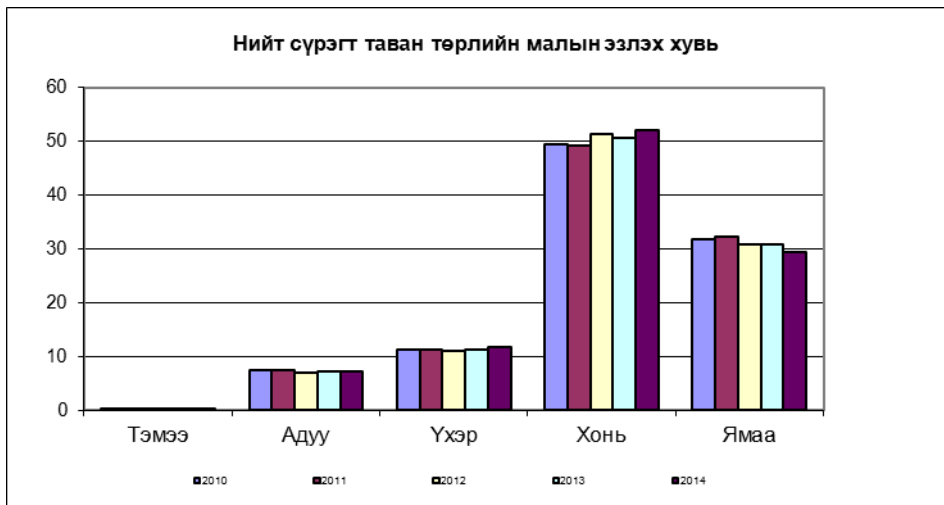
Хүснэгт 6

**Нийт сүрэгт таван төрлийн малын эзлэх хувь**

	2010	2011	2012	2013	2014	2015
Бүгд	100.0	100.0	100.0	100.0	100.0	100.0
Тэмээ	0.03	0.03	0.03	0.03	0.02	0.02
Адуу	7.3	7.3	7.0	7.1	7.1	7.3
Үхэр	11.3	11.3	10.9	11.3	11.7	12.2
Хонь	49.5	49.1	51.3	51.5	51.9	52.0
Ямаа	31.77	32.27	30.77	30.07	29.28	28.48

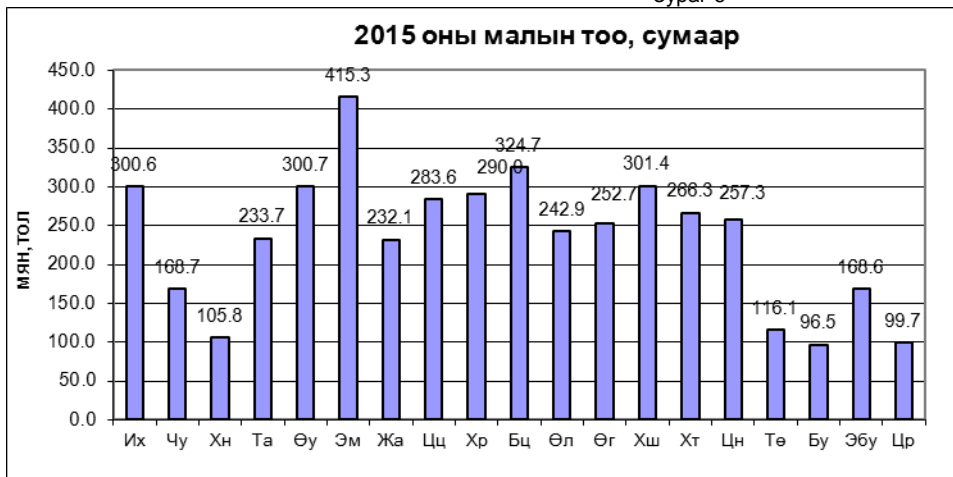
2015 онд аймагт нийт мал болон хонины тоогоор Эрдэнэмандал, адуугаар Батцэнгэл, ямаагаар Хотонт, тэмээгээр Хашаат, үхэрээр Өндөр-улаан сум тэргүүлж байна. (Хавсралт 8).

Зураг 5



2015 онд улсад аймгуудаас Өвөрхангай нийт малын тоогоор \4511.0\,Архангай \үхэр\544.2\,хониороо \2317.0\ Төв адуугаар \360.8\,Өмнөговь тэмээгээр \118.6\ Баянхонгор ямаагаар \2314.4\ тэргүүлж байна. (Хавсралт 51).

Зураг 6



**Хувийн / амины / малын тоо.** 2015 онд хувийн малын тоо 4449.3 мянган толгойд хүрч, нийт малын 99.8 хувийг эзэлж байна. Тэмээний 100.0 хувь, адууны 100.0 хувь, үхрийн 99.9 хувь, хонины 99.8 хувь, ямааны 99.8 хувь нь хувийн аж ахуйд байна. Хувийн малын тоо урьд оноос 3.8 хувиар буюу 162.0 мянгаар өсчээ.

( хавсралт 4,5 ).

Хувийн малтай өрх, тэдгээрийн малын тоо

Хүснэгт 7

	Малтай өрхийн тоо Мян,өрх	Бүгд	үүнээс:				
			Тэмээ	Адуу	Үхэр	Хонь	Ямаа
2002	20.8	1738.0	0.7	197.0	252.5	763	524.8
2003	20.0	1828.6	0.7	191.9	230.2	801	604.8
2004	19.3	1939.2	0.6	190.6	231.0	855.8	661.2
2005	18.9	2184.2	0.6	194.0	252.7	984.4	752.5
2006	18.9	2518.0	0.8	204.8	280.6	1153.5	878.3
2007	18.6	2900.6	0.8	219.3	315.6	1349.7	1015.4
2008	18.6	3369.8	0.7	235.8	351.7	1172.2	913.3
2009	18.6	3608.2	0.8	250.8	385.1	1779.0	1192.5
2010	18.5	2674.4	0.9	196.0	301.5	1324.6	851.4
2011	17.6	2979.9	0.9	218.6	335.5	1462.1	962.6
2012	17.8	3397.6	1.1	238.5	370.5	1743.8	1043.7
2013	17.1	3766.9	1.1	268.1	426.6	1941.1	1130.0
2014	17.2	4287.3	1.2	303.8	502.1	2225.9	1254.3
2015	17.4	4449.3	1.1	324.1	543.7	2311.8	1268.6

2015 оны байдлаар хувийн аж ахуйд байгаа малын 28.5 хувийг ямаа, 51.9 хувийг хонь, 7.3 хувийг адуу, 12.3 хувийг үхэр эзэлж байна.

**Өрхийн малын бүлэглэлт**

2015 оны эцэст дэх иргэдийн хувийн малын бүлэглэлтээс авч үзвэл 100 хүртэл толгой малтай өрхийн тоо 5.3 мянга болж, 2014 оныхоос 0.2 мянган өрхөөр буюу 3.0 хувиар багассан нь малын өсөлттэй холбоотой юм. 100 дээш малтай өрхийн тоо 12.0 мянгад хүрч 2014 оныхоос 0.3 мянган өрхөө буюу 2.5 хувиар өссөн байна. 2015 онд нийт малтай өрхөд 100 хүртэл толгой малтай өрхийн эзлэх хувийн жин 30.5 болж, 2014 оныхоос 4.7 пунктээр багасч, харин түүнээс дээшхи бүлгийн малтай өрхийн эзлэх хувийн жин 69.5 хувь болж, 2.2 пунктээр өссөн байна. 2015 оны байдлаар малтай өрхийн 30.5 хувь 100 хүртэл толгой малтай, 25.3 хувь нь 101-200 толгой малтай, 44.2 хувь нь 200-аас дээш толгой малтай байна.

( хавсралт 12 ).

Хүснэгт 8

**Малтай өрхийн малын бүлэглэлт**

Малтай өрхийн тоо	Дүнд эзлэх хувь	Малын тоо, мян,тол
-------------------	-----------------	--------------------

	2014	2015	2014	2015	2014	2015
<b>Дүн</b>	<b>17219</b>	<b>17362</b>	<b>100.0</b>	<b>100.0</b>	<b>4287.3</b>	<b>4457.1</b>
100 хүртэл малтай	5499	5335	32.0	30.5	254.7	260.6
101-200 малтай	4270	4407	25.0	25.3	627.4	649.2
201-500 малтай	5318	5387	30.8	31.0	1672.4	1697.3
501-999 малтай	1638	1634	9.3	9.2	1097.2	1094.6
1000-1499 малтай	405	500	2.3	2.9	461.1	561.7
1500-2000 малтай	58	62	0.3	0.6	98.2	104.5
2001-ээс дээш малтай	31	37	0.3	0.2	76.3	89.2

1000-аас дээш малтай өрх 594 өрх тоологдсон бөгөөд 2014 оныхоос 100 өрхөөр нэмэгдсэн байна. Хамгийн олон малтай өрхөөр Хайрхан сумын өрх орж байна.

1000-аас дээш малтай өрхийн тоогоор Эрдэнэмандал сум тэргүүлж, удаахь байранд Батцэнгэл, Хашаат, Хайрхан сумд орж байна.  
(Хавсралт 13).

2015 оны байдлаар амьжиргааны гол эх үүсвэр нь мал аж ахуй болсон малчин өрхийн эзэмшилд нийт малын 99.8 хувь буюу 4449.3 мянган толгой мал байна. (Хүснэгт 14).

### Малчин өрхийн малын бүлэглэлт

Хүснэгт 9

	Малчин өрхийн тоо		Малын тоо, мян,тол		үүнээс:				
	2014	2015	2014	2015	ТЭМ ээ	адуу	үхэр	хонь	ямаа
<b>Дүн</b>	13858	14126	3906.2	4069.5	1.0	295.9	482.2	2131.7	1158.5
100 хүртэл малтай	3467	3415	173.8	172.5		15.2	46.8	55.3	54.9
101-200 малтай	3492	3636	517.5	539.2		43.3	92.7	223.3	179.9
201-500 малтай	4837	4913	1531.7	1557.6	0.1	111.8	184.4	779.8	481.5
501-999 малтай	1577	1565	1058.2	1050.6	0.8	71.7	94.7	606.9	276.6
1000-1499 малтай	396	495	450.5	555.9	0.1	36.5	46.2	344.5	128.6
1500-2000 малтай	58	62	98.2	104.5		9.2	9.4	66.9	19.0
2001-ээс дээш малтай	31	37	76.3	89.2		8.2	8.0	55.0	18.0

2014 оны байдлаар малчин нэг өрхөд дунджаар 281 толгой мал, үүний дотор адуу 20,үхэр 32, тэмээ 1, хонь 147, ямаа 82 тус тус ногдож байсан бол 2015 онд дунджаар 281 толгой мал ногдож, үүний дотор адуу 20, үхэр 32, тэмээ 1, хонь 147, ямаа 82 ногдож байна. 2014 онд малчин нэг өрхөд ногдох малын тоо дунджаар өмнөх оныхоос 32 толгойгоор нэмэгдсэн байна.

Аймгийн дунджаар малтай нэг өрхөд 251 толгой мал ногдож байгаа нь 2013 оныхоос 31 толгой малаар нэмэгдсэн байна. Малтай нэг өрхөд ,адуу 18, үхэр 29, хонь 130, ямаа 73 ногдож байна.

1 өрхөд ногдох малын бүтцийг авч үзэхэд 80.9 хувь нь бог мал, 19.1 хувь нь бод мал байна.

Мал бүхий өрхийн дүнд дийлэнх хувийг эзэлж байгаа 200 хүртэл толгой малтай нэг өрхөд дунджаар 92 толгой, 201-999 малтай нэг өрхөд 346 толгой, 1000 ба түүнээс дээш малтай өрхөд 1275 толгой мал тус тус ногдож байна.

Хүснэгт 10

<b>Малтай 1 өрхөд ногдох хувийн малын тоо, бүлэглэлтээр</b>								
	2013	2014	2015					
			Бүгд	Тэмээ	Адуу	Үхэр	Хонь	Ямаа
<b>Дүн</b>	<b>220</b>	<b>251</b>	<b>258</b>	<b>1</b>	<b>19</b>	<b>31</b>	<b>132</b>	<b>75</b>
10 хүртэл малтай	6	6	6		1	3	1	1
11-30 хүртэл малтай	20	21	21		2	7	6	6
31-50 хүртэл малтай	41	41	39		4	11	12	12
51-100 хүртэл малтай	74	74	77		7	18	28	24
101-200 малтай	146	146	153		12	26	62	53
201-500 малтай	310	315	325		24	37	163	101
501-999 малтай	676	686	693	1	48	58	403	183
1000-1499 малтай	1141	1153	1158		76	99	718	265
1500-2000 малтай	1706	1692	1695		130	147	1052	366
2001-ээс дээш малтай	2470	2460	2465	1	212	220	1553	479

Малтай өрхөд ногдох малын тоо урд оноосоо Эрдэнэмандал,Цэцэрлэг сумаас бүх сумдад 7-65 толгойгоор өссөн байна. (Хавсралт 6).

**Хээлтэгч мал.** 2015 оны эцэст 1905.8 мянган толгой хээлтэгч мал тоологдсон нь өнгөрсөн оныхоос 63.8 мянган толгойгоор өсч үүний дотор гүү 6.8 мянгаар, үнээ 16.7 мянгаар, эм хонь 33.1 мянгаар, эм ямаа 7.1 мянгангаар,ингэ 20 толгойгоор өссөн байна.

(Хавсралт 17).

Хүснэгт 11

**Хээлтэгч малын тоо**

						Мян.тол
						2015/2014

	2011	2012	2013	2014	2015	хувь	Зөрүү
Бүгд	1285.9	1461.1	1617.4	1842	1905.8	103.5	63.8
Ингэ,тол	0.3	0.4	0.4	0.4	0.4	103.0	20
Гүү	66.9	73.0	82.4	91.9	98.7	107.4	6.8
Үнээ	132.4	143.8	162.9	188.8	205.5	108.8	16.7
Эм хонь	665.3	786.2	872.0	1008.9	1042.1	103.3	33.1
Эм ямаа	421.0	457.7	499.7	552.0	559.1	101.3	7.1

Хээлтэгч мал нийт малын 42.8 хувийг эзэлж байгаа бөгөөд тэмээн сүргийн 38.3 хувь, адуун сүргийн 30.5 хувь, үхэр сүргийн 37.8 хувь, хонин сүргийн 45.1, ямаан сүргийн 44.1 хувийг тус тус эзэлж байна.

Булган,Батцэнгэл,Цэцэрлэг,Хайрхан,Эрдэнэмандал сумд хээлтэгч малын тоо 2.5-3.3 хувиар буюу 1,0-4,2 мянган толгойгоор буурч,харин бусад сумдын 1,4-10,1 хувиар буюу 1,5-10,4 мянган толгойгоор өссөн байна.  
(Хавсралт 17).

Зураг 7



Эрдэмтэн, судлаачдын үзэж байгаагаар мал аж ахуйн нөхөн үйлдвэрлэлийг хэвийн хэмжээнд байлгахад бод малын хувьд хээлтэгч мал сүргийн 50.0-55.0 хувь, бог малын хувьд сүргийн 60.0-65.0 хувийг эзэлж байвал зохимжтой гэж үздэг байна. Сүүлийн 7 жилийн байдлаар сүрэгт хээлтэгч малын эзлэх хувь бод малд дунджаар 44.6 хувь, бог малд 35.0 хувь байна.

**Төл бойжилт.** 2015 онд гарсан төлийн 93.7 хувь буюу 1629.5 мянган төл бойжуулав. Бойжсон төлийн тоо 2014 оныхоос 207.9 мянган толгойгоор өсчээ. Ботгоны 98.1 хувь, унаганы 94.2 хувь, тугалны 95.2 хувь хурганы 90.0 хувь, ишигний 88.5 хувь бойжуулсан байна.

Хүснэгт 12

**Төл бойжилт**

	Бүгд			үүнээс				
	2013	2014	2015	ботго	унага	тугал	хурга	Ишиг
Гарсан төл	1331.1	1421.6	1629.5	0.3	76.7	162.6	907.3	482.6
Бойжсон төл	1270.2	1374.0	1526.6	0.3	72.3	155.6	863.8	434.6
Бойжилтийн	95.4	96.6	93.7	98.1	94.2	95.7	95.2	90.0
Хувь								

Бойжуулсан төлийн тоо урьд оноосоо Булган,Цэцэрлэг сумд 6.3-11.1 хувиар буурч, бусад сумд 1.5-34.5 хувиар өссөн байна.  
(Хавсралт 19).

Бойжуулсан төлийн тоо 2014 оноосоо тугал 28.9 мянгаар, унага 10.7 мянгаар,ботго 0.1мянгаар ,хурга 100.2 мянгаар, ишиг 12.7 мянгаар өссөн байна.

Хүснэгт 13

**Бойжуулсан төл**

	2009	2010	2011	2012	2013	2014	2015
Бүгд	1142.1	283.6	934.8	1105.3	1270.2	1374.0	1526.6
Ботго	0.1	0.1	0.1	0.2	0.2	0.2	0.3
Унага	51.8	25.2	43.9	52.1	58.9	61.6	72.3
Тугал	98.3	64.1	90.5	101.8	118.2	126.7	155.6
Хурга	598.9	340.7	495.7	591.4	694.5	763.6	863.8
Ишиг	393.0	153.4	304.4	359.8	398.4	421.9	434.6

Аймгийн дунджаар 100 эхээс 83 төл бойжуулж, 100 эхээс бойжуулсан төлийн тоо 2014 оныхоос унага,тугал,ботго төрөл дээрээ өсч,хурга,ишиг буурсан байна. Бүх сумдын 100 эхээс бойжуулсан төлийн тоо урьд оноосоо Өгийнуур\6\,Өлзийт \9\,Чулуут \9\,Тариат \14\ өсч, харин бусад сумд 3-30 толгойгоор буурсан байна.  
( Хавсралт 20 ).

Зураг 8



**Том малын зүй бусын хорогдол.** 2015 онд оны эхний нийт малын 2.3 хувь нь буюу 100.3 мянган толгой мал хорогдсон нь 2014 оныхоос 6.2 мянгаар буюу 6.2 хувиар буурсан байна.

Нийт хорогдсон малын 30.7 хувийг ямаа, 52.2 хувийг хонь, 9.2 хувийг үхэр, 6.3 хувийг адуу эзэлж байна.

Хүснэгт 15

**Том малын зүй бус хорогдол**

	2009	2010	2011	2012	2013	2014	2015
Бүгд	56.7	1084.2	88.3	59.7	196.1	94.1	100.3
Тэмээ	-	-	-	-	-	-	-
Адуу	4.1	70.7	3.2	3.2	12.3	9.1	6.6
Үхэр	4.6	126.4	8.5	9.3	18.1	11.3	10.5
Хонь	21.5	499.9	47.8	27.7	105.2	41.5	52.4
Ямаа	26.4	387.2	28.8	19.5	60.5	32.2	30.8

Нийт хорогдсон малын 7.7 мянга нь өвчнөөр хорогдож, хээлтэгч мал 26.5 мянга хорогдсон байна. Урьд оноосоо хээлтэгч малын хорогдол 5.3 мянгаар буюу 25.0 хувиар нэмэгдсэн байна.

( Хавсралт 21 ).

Зураг 9



**Оны эхний малд эзлэх хувь**

	2010	2011	2012	2013	2014	2015
Бүгд	40.5	3.3	2.0	5.8	2.5	2.3
Тэмээ	3.1	0.3	0.0	0.8	0.8	0.2
Адуу	36.0	1.6	1.5	5.2	3.4	2.2
Үхэр	41.9	2.8	2.8	4.9	2.6	2.1
Хонь	37.7	3.6	1.9	6.0	2.1	2.4
Ямаа	45.4	3.4	2.0	5.8	2.8	2.5

**Малын хээл, хаялт, сувайралт.** 2015 онд оны эхний хээлтэгч малын 11.3 хувь буюу 208.8 мянган мал хээл хаяж, сувайрсны улмаас төл өгөөгүй байна. Төл өгөөгүй хээлтэгч малын тоо 2014 оныхоос 25.2 хувиар буюу 11.0 мянгаар нэмэгдсэн байна. Төл өгөөгүй хээлтэгч малын 67.9 хувь буюу 67.0 мянга нь сувайрсан хээлтэгч, 32.1 хувь буюу 67.0 мянга нь хээл хаясан хээлтэгч байна.  
(Хавсралт 22,23, 24)

**Хээл хаяж, сувайрсан эх малын тоо**

	Төл өгөөгүй хээлтэгч			Сувайрсан			Хээл хаясан		
	2013	2014	2015	2013	2014	2015	2013	2014	2015
Бүгд	164.4	197.8	208.8	115.7	143.3	141.8	48.7	55.3	67.0
Ингэ	-	0.1	-	-	0.1	-	-	-	-
Гүү	11.7	14.7	14.4	8.6	11.7	11.0	2.9	3.7	3.4
Үнээ	21.1	28.6	28.3	15.6	20.7	20.2	5.5	7.9	8.1
Эм хонь	75.2	88.8	90.8	53.9	65.4	63.6	21.5	23.4	27.2
Эм ямаа	56.4	65.6	75.3	37.6	45.5	47.0	18.8	20.3	28.3

Сумаар авч үзвэл хээл хаясан малын тоо Тариат, Батцэнгэл,Өгийнуур, Эрдэнэмандал,Өндөр-улаан,Хашаат,Чулуут сумд 5-30 толгойгоор багасч, бусад сумдын мал 18-4574 толгойгоор нэмэгджээ.

Мөн сувайрсан малын тоо 2013 оныхоос Хайрхан,Цэнхэр,Жаргалант,Тариат,Өндөр-улаан,Хотонт,Өлзийт,Цэцэрлэг сумд 399-4177 толгойгоор нэмэгдэж, бусад сумд 24-5338 толгойгоор нэмэгдсэн байна.

**Оны эхний хээлтэгчид хээл хаялт, сувайралтын эзлэх хувь**

	Төл өгөөгүй хээлтэгч			Сувайрсан			Хээл хаясан		
	2013	2014	2015	2013	2014	2015	2013	2014	2015
Бүгд	11.3	12.2	11.3	7.9	8.9	7.7	3.3	3.4	3.6
Ингэ	-	17.7	-	-	17.7	1.7	-	-	0.2
Гүү	16.0	17.8	15.7	11.8	14.2	12.0	4.0	4.5	3.7
Үнээ	14.7	17.5	15.0	10.8	12.7	10.7	3.8	4.9	4.3
Эм хонь	9.6	10.2	9.0	6.9	7.5	6.3	2.7	2.7	2.7
Эм ямаа	12.3	13.1	13.6	8.2	9.1	8.5	4.1	4.1	5.1

Төл өгөөгүй хээлтэгч малын 79.6 хувийг бог мал, 20.4 хувийн бод мал эзэлж байна.

**Хээлтэгч, хээлтүүлэгчийн тохироо.** Хээлтэгч, хээлтүүлэгчийн тохироо нь бод малын хувьд нормоор, харин бог малын хувьд алдагдсан хэвээр байна.

2015 онд 37.4 мянган хээлтүүлэгч мал тоологдож, 2014 оныхоос 1.6 хувиар буюу 0.5 мянгаар өссөн байна. Азарганы тоо 0.6 мянгаар, бухны тоо 0.3 мянгаар, хуцны тоо 1.7 мянгаар, ухны тоо 0.1 мянгаар нэмэгдэж, буурны тоо 3-аар өмнөх оноосоо буурсан байна.

**Хээлтүүлэгч малын тоо**

	Хээлтүүлэгч мал - бүгд					үүнээс: шинээр тавьсан				
	2011	2012	2013	2014	2015	2011	2012	2013	2014	2015
Бүгд	25615	30473	32286	36876	37413	32	76	60	60	124
Буур	15	17	16	17	14	-	-	-	-	-
Азарга	7788	8226	8782	9587	10224	18	16	17	13	19
Бух	4889	5485	6275	7466	7773	12	27	32	47	19
Хуц	7673	10120	10326	12050	11992			18		57
Ухна	5250	6642	6887	7756	7410		7	9		29

Үржлийн нормоор бог малын нэг хээлтүүлэгчид 25-30 хээлтэгч ногдох ёстой байхад 2015 онд аймгийн дунджаар нэг хуцанд 87 эм хонь, нэг ухнад 75 эм ямаа ногдож, 2.6-3.1 дахин өндөр үзүүлэлт гарч байна.  
( Хавсралт 25 ).

**Хээлтэгч, хээлтүүлэгчийн тохироо**

	Үржлийн Норм	2010	2011	2012	2013	2014	2015
Ингэ	20-25	16	17	24	24	24	28
Гүү	12 15	9	8	9	9	10	10
Үнээ	35-45	29	25	26	26	25	26
Эм хонь	25-30	100	84	78	84	84	87
Эм ямаа	25-30	100	78	69	73	71	75

**Малын хэрэглээний зарлага.** 2015 онд оны эхний нийт малын 29.6 хувь буюу 1270.2 мянган малыг хэрэглээнд зарцуулсны үхэр 104.1 мянга, адуу 45.5 мянга, хонь 729.1 мянга, ямаа 391.1 мянгыг хэрэглээнд зарцуулсан байна.

Малтай нэг өрх дунджаар 47 толгой малыг хэрэглээнд зориулан зарцуулсан байна. Үүнийг аймгийн хэмжээний нийт өрхөд оногдуулбал нэг өрхөд дунджаар 30 мал буюу 2 бод, 29 богийг хэрэглээндээ зарцуулсан байна.  
( Хавсралт 26,27 ).

**Малын хэрэглээний зарлага**

	2011	2012	2013	2014	2015
Бүгд	541.4	713.6	713.6	756.0	1270.2
Тэмээ				0.1	0.4
Адуу	18.2	29.1	18.3	16.8	45.5
Үхэр	48.0	57.3	46.7	40.0	104.1
Хонь	310.8	281.4	394.9	436.7	729.1
Ямаа	164.4	258.9	253.5	265.4	391.1
Оны эхний малд эзлэх хувь					
Бүгд	20.2	21.0	21.0	20.1	29.6
Тэмээ			15.0	11.3	31.5
Адуу	9.3	13.3	7.7	6.3	15.0
Үхэр	15.9	17.1	12.6	9.4	20.7
Хонь	23.4	19.2	22.6	22.5	32.7
Ямаа	19.3	26.8	24.2	23.4	31.1

Хэрэглээнд зарцуулсан малын 92.9 хувийг бог мал, 7.1 хувийг бод мал эзэлж байгаа бөгөөд оны эхний адууны 6.3 хувь, үхрийн 9.4 хувь, хонины 22.5 хувь, ямааны 23.4 хувийг хэрэглээнд зарцуулсан байна.

**Зах зээлд худалдан борлуулсан болон аж ахуйн дотоодод  
хэрэглэсэн малын тоо**

	Зах зээлд худалдан борлуулсан					Хүнсэнд хэрэглэсэн				
	2011	2012	2013	2014	2015	2011	2012	2013	2014	2015
Бүгд	344.7	340.1	401.1	384.0	489.7	193.2	164.4	161.0	165.8	178.0
Тэмээ				0.1	0.1					-
Адуу	14.8	16.8	21.0	17.4	21.4	10.9	9.3	9.2	8.3	15.5
Үхэр	28.4	31.3	36.7	33.0	38.5	20.1	17.2	15.9	15.5	15.8
Хонь	209.3	191.4	71.9	211.4	279.1	102.6	78.8	27.8	80.5	87.1
Ямаа	92.2	100.6	144.4	122.1	150.6	59.6	59.1	64.0	61.5	66.6

Хэрэглээнд зарцуулсан малын 73.4 хувийг зах зээлд худалдан борлуулж, 26.6 хувийг хүнсэнд зарцуулсан байна.

Малтай нэг өрх дунджаар 31 толгой малыг зах зээлд борлуулж, 12 толгой малыг өөрийн хүнсэндээ хэрэглэсэн байна.

Зураг 10



**Сүргийн бүтэц.** 2015 оны байдлаар нийт сүргийн 34.8 хувь буюу 1544.9 мянган толгой нь төл, өсвөр насны мал, 21.6 хувь буюу 962.1 мянган толгой нь нас гүйцсэн

мал, 42.8 хувь буюу 1905.8 мянган толгой нь хээлтэгч мал, 0.8 хувь буюу 37.4 мянга нь хээлтүүлэгч мал байна. ( Хавсралт 29-34 ).

Хүснэгт 23

**2015 оны сүргийн бүтэц**

	Толгойгоор, мян,тол					Хувиар				
	Бүгд	Төл, өсвөр насны мал	Нас гүйцсэн эр мал	хээлтэгч	Хээлтүүлэгч	Бүгд	Төл, өсвөр насны мал	Нас гүйцсэн эр мал	Хээлтэгч	Хээлтүүлэгч
Бүгд	4457.1	1544.9	962.0	1905.8	37.4	100.0	34.8	21.6	42.8	0.8
Тэмээ										
Толгой	1.1	0.5	0.2	0.4	-	100.0	42.5	17.9	38.3	1.3
Адуу	324.1	142.7	72.5	98.7	0.2	100.0	44.0	22.4	30.5	3.2
Үхэр	544.2	233.6	97.3	205.5	7.8	100.0	42.9	17.9	37.8	1.4
Хонь	2317.0	783.5	479.4	1042.1	12.0	100.0	33.8	20.7	45.0	0.5
Ямаа	1270.6	384.6	312.6	559.0	7.4	100.0	30.3	24.6	44.0	0.6

Хүснэгт 24

**Сүргийн бүтэц, хувиар**

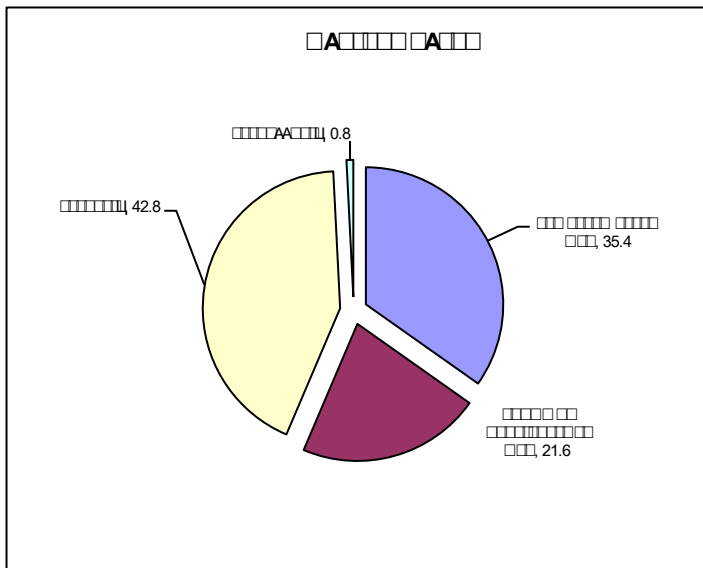
	Төл, өсвөр насны					Нас гүйцсэн эр				
	2011	2012	2013	2014	2015	2011	2012	2013	2014	2015
Бүгд	35.1	34.0	34.9	34.1	34.8	27.4	21.5	22.2	22.1	21.6
Тэмээ	37.0	38.6	32.0	49.1	42.5	42.7	30.3	22.0	16.2	17.9
Адуу	39.2	41.3	42.9	44.1	44.0	40.5	26.6	24.7	22.5	22.4
Үхэр	42.6	43.2	44.2	43.7	42.9	20.0	16.5	16.6	17.3	17.9
Хонь	20.5	22.1	33.8	32.6	33.8	25.3	33.6	32.3	21.6	20.7
Ямаа	31.2	31.7	31.5	30.6	30.3	33.4	24.6	23.9	24.9	24.7

Үргэлжлэл

	Хээлтэгч					Хээлтүүлэгч				
	2011	2012	2013	2014	2015	2011	2012	2013	2014	2015
Бүгд	42.5	42.9	42.9	42.9	42.8	0.9	0.9	0.9	0.9	0.8
Тэмээ	31.1	37.8	35.1	33.3	38.3	1.7	1.6	1.6	1.4	1.3
Адуу	30.6	30.6	30.7	30.2	30.5	3.6	3.4	3.3	3.2	3.2
Үхэр	39.4	38.8	38.1	37.6	37.8	1.5	1.5	1.5	1.5	1.4
Хонь	45.4	45.0	44.8	45.3	45.0	0.5	0.6	0.5	0.5	0.5
Ямаа	43.7	43.8	44.2	43.9	44.2	0.5	0.6	0.6	0.6	0.8

Төл, өсвөр насны малын нийт сүрэгт эзлэх хувийн жин 2014 онтой харьцуулахад нас гүйцсэн малынх тэмээнээс бусад бүх төрөл дээр өсч, хээлтэгч, хээлтүүдэгч бүх төрөл дээрээ буурсан байна.

Зураг 11



**Цэвэр үүлдрийн болон эрлийз, нутгийн шилдэг омгийн мал.** 2015 оны эцэст цэвэр үүлдрийн 9.6 мянган мал тоологдов.

2014 онтой харьцуулахад цэвэр үүлдрийн үхэр -0.1 мянган толгойгоор буурч, хонь 3.3 мянгаар өссөн байна.

Хүснэгт 25

**Цэвэр болон эрлийз нутгийн шилдэг омгийн малын тоо**

	2012	2013	2013	2014	2015	2015/2014	
						Хувь	зөрүү
Цэвэр үүлдрийн мал							
Үхэр	0.4	0.4	0.9	0.7	0.6	85.7	-0.1
Хонь	3.8	4.3	6.8	6.3	9.0	142.6	3.3
Дүн	4.2	4.7	7.7	7.0	9.6	137.1	3.2

### III.2.3 МАЛЫН БЭЛЧЭЭР, ТЭЖЭЭЛИЙН ХҮРЭЛЦЭЭ,ХАНГАМЖ

**Бэлчээрийн хүрэлцээ.** Манай аймгийн Газрын албаны 2015 оны газрын нэгдмэл сангийн тайлангаар бэлчээрийн хадлангийн талбай 3744.1 мянган га талбайтай байна.

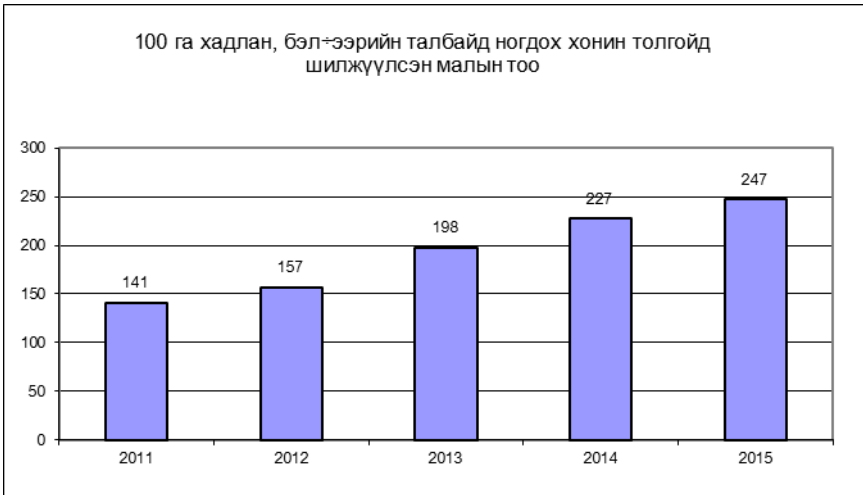
2015 онд 100 га хадлан, бэлчээрийн талбайд хонин толгойд шилжүүлснээр 247 толгой мал ногдож байна.

Хүснэгт 26

#### Бэлчээрийн хүрэлцээ хангамж

	2011	2012	2013	2013	2015	2015/2014	
						хувь	зөрүү
Хадлан бэлчээрийн талбай мян,га	3744.2	3744.2	3744.1	3744.1	3744.1	100.0	-
100 га хадлан, бэлчээрийн талбайд ногдох хонин толгойд Шилжүүлсэн малын тоо	141	157	198	227	247	100.9	20

100 га хадлан, бэлчээрийн талбайд ногдох хонин толгойд шилжүүлсэн малын тоо 2014 оныхоос 20 толгойгоор нэмэгдсэн байна. ( Хавсралт 37 ).



**Малын тэжээлийн үйлдвэрлэлт, хангамж.** 2015 онд аймгийн хэмжээгээр тэжээлийн нэгжид шилжүүлснээр 35.5 мянган тонн тэжээл үйлдвэрлэсэн нь 2014 оныхоос 8.0 хувиар буюу 3.1 мянган тонноор бага бэлтгэсэн байна. (Хавсралт 38,39)

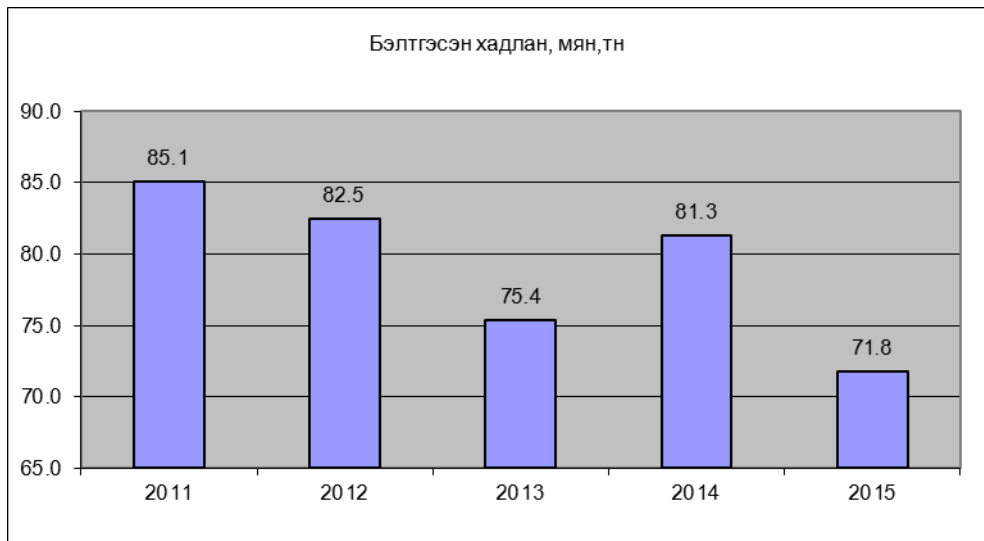
Хүснэгт 27

**Бэлтгэсэн тэжээл, нэр төрлөөр**

	2011	2012	2013	2014	2015	$\frac{2015}{2014}$ %
Байгалийн хадлан	85139	82525.4	75363.0	81299.8	71830.0	88.3
Гар тэжээл	1191.7	1308.5	1660.0	1445.2	1541.0	106.6
Тэжээлийн ургамал	3576.0	4818.0	1842.5	2337.0	4532.5	193.9
Хужир шүү	142.4	863.0	495.1	214.0	86.2	40.3
Үйлдвэрлэсэн тэжээл						
Бүгд (тэжээл нэгж)	39651.7	39342.7	39089.0	38584.1	35537.1	92.0

Бэлтгэвэл зохих хадлангаа Хотонт, Өгийнуур, Эрдэнэбулган сумд 0.5-4.5 хувиар биелүүлээгүй, бусад бүх сумд 0.4-91.2 хувиар биелүүлээгүй байна.

Зураг 13



#### II.2.4 ТЭЖЭЭВЭР АМЬТАД

2015 онд 353 гахай, 136 шувуу тоологдсон нь 2014 оныхоос 18 гахай , шувуу 13 толгойгоор ,гахайтай өрхийн тоо 11-ээр , шувуутай өрхийн тоо 2-оор буурсан байна. ( Хавсралт 40 ).

Хүснэгт 28

#### Тэжээвэр амьтад, тэдгээрийг өсгөн үржүүлдэг өрхийн тоо

	2010	2011	2012	2013	2014	2015	$\frac{2015}{2014} \%$
Гахай	158	141	283	465	371	353	79.8
Шувуу	893	780	95	151	149	136	98.7
Гахайтай өрхийн Тоо	11	16	35	57	56	45	98.2
Шувуутай өрхийн Тоо	3	5	4	7	5	3	71.4

2015 онд тэжээвэр амьтад өсгөн үржүүлдэг өрх 4.1 мянган тонн гахайн мах бэлтгэж 2430.0 мянган төгрөгийн, 0.5 мянган ширхэг өндөг бэлтгэж, 16.1 мянган төгрөгийн борлуулалт хийсэн байна.

## II.2.5 ХУДАГ,УСАН САНГИЙН ТООЛЛОГО

**Худаг,усан сан.** ҮСХ-оос хашаа, худаг уст цэгийн тооллогыг 3 жил тутамд мал тооллоготой хамтруулан явуулж байна. 2015 оны мал тооллоготой хамтруулан худаг, усан сангийн тооллогыг явуулж үр дүнг нэгтгэн гаргалаа.

2015 онд нийт 665 ширхэг худаг, 5 ширхэг усан сан тоологдлоо.

Тоологдсон худгийн 574 ширхэг нь инженерийн хийцтэй, 91 ширхэг нь энгийн худаг байна. Нийт худгаас 249 ширхэг буюу 43.4 хувь нь малын бэлчээрт байршиж байна. ( Хавсралт 41 ).

Хүснэгт 29

Худаг,усан сангийн тоо				
	2006	2009	2012	2015
<b>Худаг-бүгд</b>	1088	963	436	665
үүнээс:				
Инженерийн	940	476	322	574
Энгийн	148	487	114	91
Бэлчээрт байршдаг	631	540	315	249
Ашиглагддаггүй	389	303	41	23
<b>Усан сан</b>	17	11	5	5
Багтаамж	37.4	26.0	12.0	12.0

## II.2.6 Шинээр гаргасан, засварласан худаг

Монгол Улсын Засгийн газраас усны нөөцийн эх үүсвэрийг зохистой ашиглах замаар хүн ам, малын усны хангамжийг нэмэгдүүлэх, бэлчээрийн ашиглалтыг сайжруулахад анхаарал хандуулж, худаг, уст цэгийг шинээр гаргах, сэргээн засварлахад зориулан тодорхой хэмжээний хөрөнгө зарцуулж байна.

Хүснэгт 30

2015 онд шинээр гаргасан худгийн тайлан, мянган төгрөг						
	үүнээс:		Шинээр худаг гаргахад зарцуулсан хөрөнгийн хэмжээ, мян, төг	үүнээс:		
	инженерийн хийцтэй	энгийн уурхай		Улсын төсвийн хөрөнгөөр, сая, төг	Гадаад орон, олон улсын байгууллагын төсөл хөтөлбөрийн хөрөнгөөр, сая, төг	Бусад, сая, төг
ДҮН	19	19	311500.0	156000.0	155500.0	0.0

2015 онд 19 худаг шинээр ашиглалтанд орсноос бүгд инженерийн худаг байна.

Шинээр худаг гаргахад нийт 311.5 сая төгрөг зарцуулсны 50.0 хувь улсын төсвийн хөрөнгөөр, 50.0 хувь нь олон улсын байгууллагын хөрөнгөөр санхүүжигдсэн байна. ( Хавсралт 47).

Хүснэгт 31

2015 онд засварласан худгийн тайлан

	Засварласан худгийн тоо, бүгд	үүнээс:		Худаг засварлахад зарцуулсан хөрөнгийн хэмжээ, мян, төг	үүнээс:			Бусад, сая, төг
		инженерийн хийцтэй	энгийн уурхай		Улсын төсвийн хөрөнгөөр, сая, төг	олон улсын байгууллагын төсөл	хөтөлбөрийн хөдөлгөөд, сая	
<b>ДҮН</b>	8	8		22187.9	21487.9			700.0

2015 онд нийт 8 худаг засварласнаас 8 нь инженерийн хийцтэй, худгийн засвар шинэчлэлд нийт 22.2 сая төгрөг зарцуулсан байна. ( Хавсралт 48 ).

## II.2.7 МАЛЫН ХАШАА, БАГТААМЖ

**Малын хашаа, багтаамж.** 2015 онд 6771.4 мянган толгой багтаамж бүхий 24.1 мянган ширхэг хашаа тоологдов. Үүний 73.3 хувь саравчтай байр, 26.7 хувь саравчгүй энгийн хашаа байгаа юм. 2015 онд хашаажилтын 6.8 хувь бод малд, бог малд 93.2 хувь нь байна. ( Хавсралт 42,43).

Хүснэгт 32

### Малын хашааны тоо, багтаамж, төрлөөр

	Хашаа-тоо, багтаамж мян, тол					
	2006	2009	2012	2015	2015/2012	
					Хувь	зөрүү
Хашаа-бүгд	12993	11506	18023	24056	133.5	6033
Багтаамж	2749.8	2366.4	6184.8	6771.4	109.5	586.6
Саравчтай хашаа	10324	10149	13244	15435	116.5	2191
Багтаамж	2033.7	2477.4	4388.5	4293.4	97.8	-95.1
Саравчгүй хашаа	2669	3139	3701	4844	130.9	1143
Багтаамж	713.1	836.1	1444.3	1304.8	90.3	-139.5
Нийт хашаанаас						
бодын хашаа	3831	5290	3849	3777	98.1	-72
Багтаамж	478.6	294.9	781.1	534.9	68.5	-246.2
Бодын хашааны хангамж	179	76.5	210.4	220.1	104.6	9.7
Богийн хашааны хангамж	157	101.3	193.5	187.6	97.0	-5.9

### II.3 Мал эмнэлгийн үйлчилгээ

ХХААЖижиг дунд үйлдвэрийн газрын Мал эмнэлэгийн албаны мэдээгээр 2015 онд халдварт өвчнөөс урьдчилан сэргийлэх арга хэмжээнд давхардсан тоогоор 1123.5 мянган толгой мал хамрагдаж, 129.2 сая төгрөгийн зардал, лабораторийн оношлогоо, шинжилгээнд давхардсан тоогоор 27.0 мянган толгой мал хамрагдаж, 4.4 сая төгрөгийн зардал, паразиттах урьдчилан сэргийлэх арга хэмжээнд 1500.0 мянган толгой мал, 8,3 сая төгрөгийн зардал, ариутгал, халдваргүйжилтэнд 7.2 сая төгрөгийн зардлыг зарцуулж, 388.0 мянган квадрат метр талбайг ариутгасан байна. (Хавсралт 49).

#### Мал эмнэлгийн арга хэмжээний мэдээ

Хүснэгт 33

	Халдварт өвчнөөс урьдчилан сэргийлэх арга хэмжээ			Паразиттах өвчнөөс урьдчилан сэргийлэх арга хэмжээ			Лабораторийн оношлогоо, шинжилгээ		
	Хамрагдсан малын тоо, мян.тол	Зарцуулсан зардал, сая төг	1 малд ногдох зардал, төг	Хамрагдсан малын тоо, мян.тол	Зарцуулсан зардал, сая төг	1 малд ногдох зардал, төг	Хамрагдсан малын тоо, мян.тол	Зарцуулсан зардал, сая төг	1 малд ногдох зардал, төг
2011	4191.1	433.1	103	1203.0	28.9	60	58.0	17.3	30
2012	2623.7	281.3	107	3908.1	261.0	66	37.6	18.5	49
2013	2908.0	332.9	114	1277.6	8.1	6	25.5	3.4	13
2014	1123.5	129.2	115	1500.0	8.3	6	27.0	4.4	13
2015	2148.1	380.0	177	1650.0	8.2	5	18.3	4.0	22

### III. ГАЗАР ТАРИАЛАН

#### III.1 Тариалсан талбай

*Тариалсан талбай.* Аймгийн хэмжээгээр 2015 онд нийт 6296.9 га-д тариалалт хийсэн нь 2014 оныхоос 1.8 мянган га-аар буюу 40.9 хувиар нэмэгдсэн байна.

#### Тариалсан талбай, га-гаар

Хүснэгт 34

	2011	2012	2013	2014	2015	2015/2014	
						хувь	зөрүү
Нийт тариалсан талбай	4285.3	5081.5	3482.0	4467.8	6296.9	140.9	1829.1
Үр тариа	3050.0	3780.0	2097.0	2666.0	4211.0	157.9	1545
Үүнээс: Буудай	3000.0	3730.0	2002.0	2616.0	4207.0	160.8	1591
Төмс	438.2	383.5	486.6	514.9	470.9	91.4	-44
Хүнсний ногоо	138.8	135.2	160.5	178.3	158.0	88.6	-20.3
Тэжээлийн ургамал	658.3	782.8	738.0	1108.6	1457	131.4	348.4

2015 онд тариалсан талбайг ургамлын нэр төрлөөр авч үзвэл: 4.2 мян.га-д үр тариа, улаан буудай 4.2 мянган га-д, 0.5 мян.га-д төмс, 0.2 мян.га-д хүнсний ногоо, 1.5 мян.га-д тэжээлийн ургамал тариалсан нь үр тарианы нийт тариалсан талбай 2014 оныхоос 1829.1 га-гаар, үр тариа 1545 га-аар, тэжээлийн ургамал 348.4 га-гаар нэмэгдэж, харин хүнсний ногоо 20.3 га-аар, төмс 44 га-аар багассан байна. (Хавсралт 53).

#### III.2 Хураасан ургац

Манай аймаг 2015 онд 2676.2 тн үр тариа, 3538.5 тн төмс, 1291.2 тн хүнсний ногоо хурааж, 71830 тн өвс хадлан, 1541 тн гар тэжээл бэлтгэсэн нь 2014 оныхоос үр тариа -0.9 мянган тн-оор буюу 75.6 хувиар, төмс -50.8 тн-оор буюу 89.7 хувиар, өвс хадлан 9.5 мянган тн-оор буюу 88.4 хувиар багасч, тэжээлийн ургамал 2.2 мянган тн-оор буюу 93.9 хувиар нэмэгдсэн байна.

### Хураасан ургац /тонноор/

	2011	2012	2013	2014	2015	Хүснэгт 35	
						2015/2014	
						хувь	зөрүү
Үр тариа	3619	3550	1967	3539	2676.2	75.6	-862.8
Үүнээс: Буудай	3559	3550	1917	3489	2660.2	76.2	-828.8
Төмс	4020.2	3508.3	3784.5	3947.0	3538.5	89.7	-408.8
Хүнсний ногоо	1245.5	1346.9	1406.3	1342.0	1291.2	96.2	-50.8
Хадлан	85139	82525.4	75353.0	81299.8	71830	88.4	-9469.8
Тэжээлийн ургамал	3576	4818	1842.5	2337.0	4532.5	193.9	2195.5

### III.3 ГА-ГИЙН УРГАЦ

2014 онд нэг га-гаас дунджаар 13 цн буудай , 77 цн төмс, 75 цн хүнсний ногоо хураан авсан бөгөөд нэг га-гаас авсан ургац урьд оноосоо улаан буудай 3.5 цн-ээр нэмэгдэж, хүнсний ногоо 12.6 цн-ээр ,төмс 0.8 цн-ээр буурсан байна. ( Хавсралт 52 ).

#### Га-гийн ургац, центнер

Төрөл	Хүснэгт 36				
	2011	2012	2013	2014	2015
<b>Үр тариа-дундаж</b>	<b>11.9</b>	<b>9.4</b>	<b>9.5</b>	<b>13</b>	<b>6</b>
Улаан буудай	11.9	9.4	9.5	13	6
Төмс	91.7	91.5	77.8	77	75
Хүнсний ногоо	89.7	99.6	87.6	75	71

### III.4 ХӨДӨӨ АЖ АХУЙН ЭДЭЛБЭР ГАЗАР

Газрын харилцаа, барилга хот байгуулалтын газрын мэдээгээр 2015 онд хөдөө аж ахуйн эдэлбэр газрын хэмжээ 3856.0 мянган га байна.

Хөдөө аж ахуйн эдэлбэр газрын 97.1 хувийг бэлчээрийн талбай, 1.3 хувийг хадлангийн талбай, 0.5 хувийг тариалангийн талбай, 1.1 хувийг атаржсан газар эзэлж байна.

**ХАА-н эдэлбэр газар, мян.га**

Хүснэгт 37

	2009	2010	2011	2012	2013	2014
Хөдөө аж ахуйн эдэлбэр газар	3856.0	3856.0	3856.1	3856.0	3856.0	3856.0
- Бэлчээр	3744.2	3744.2	3744.2	3744.1	3744.1	3744.1
- Хадлан	53.9	53.9	53.9	53.9	53.9	53.9
- Тариалан	7.4	10.3	12.3	12.3	18.9	18.9
- Атаржсан газар	49.7	46.8	44.9	44.9	38.3	38.3
- ХАА-н бусад хэрэгцээний газар	0.8	0.8	0.8	0.8	0.8	0.8

## ДҮГНЭЛТ

2015 оны жилийн эцсийн мал тооллогын дүнгээр малын тоо 4457.1 мянган толгой болж, өмнөх оныхоос 163.9 мянгаар буюу 3.8 хувиар өслөө. Өмнөх оныхоос өссөн малын тоо толгойн 78.6 хувийг бог мал, 14.5 хувийг үхэр, 6.9 хувийг адуу, 0.01 хувийг тэмээ эзэлж байна.

2015 онд нядалгааны жингээр 84.8 мян.т мах, 87.6 мян.т сүү, 3.9 мян.тн хонины ноос, 0.3 мян.т ноолуур, 0.3 сая ширхэг арьс, шир үйлдвэрлэсэн нь өмнөх оныхоос мал аж а хуйн үйлдвэрлэл мах үйлдвэрлэл дээрээ 198.2 хувиар, арьс шир 112.4 хувиар, сүү 133,7 хувиар өсч, ноос 2,1 хувиар буурсан байна.

2015 онд аминдаа малтай 17.4 мянган өрх байгаагийн 14.1 мянга нь малчин өрх байна. Мал аж ахуйн салбарт нийт 26.9 мянган малчид ажиллаж байна. Нийт малын 99.9 хувь буюу 4449.3 мянган нь малчин өрхийн эзэмшилд байгаа бөгөөд нэг малчин өрхөд дунджаар 258 толгой мал, үүний дотор адуу 19, үхэр 31, хонь 132, ямаа 75 ногдож байна.

2015 оны мал тооллогоор нийт малчин өрхийн 91.2 хувь нь цахилгааны эх үүсгүүртэй, 75.6 хувь нь телевизортой, 40.7 хувь нь авто машинтай, 43.4 хувь нь мотоцикльтай, 1.3 хувь нь трактортой байна.

Мал аж ахуйн салбарын өсөлт нь хүн амын хүнсний хэрэглээнд нийлүүлж байгаа дотоодын хөдөө аж ахуйн бүтээгдэхүүний хэмжээг нэмэгдүүлж, үндэсний үйлдвэрлэлийг түүхий эдээр хангах боломжийг бүрдүүлэн, экспортын бүтээгдэхүүний тоо хэмжээ, үнийг өсгөн улмаар уг салбарын орлогын хэмжээг нэмэгдүүлэх таатай нөхцөл болж байна.

Мал аж ахуйн салбарын үйлдвэрлэлд гарч байгаа өсөлт нь малын тооноос хамаарч байгаа бөгөөд цаашид нэг малын ашиг шим, чанарын үзүүлэлтэд анхаарлаа хандуулж, энэ чиглэлээр тодорхой арга хэмжээ үе шаттайгаар авч хэрэгжүүлэх шаардлагатай байна. Ялангуяа мал аж ахуйн салбар ашиг шим өндөртэй мал үржүүлэх, малыг суурин болон бэлчээрийн хосолсон маллагаанд шилжүүлэх, малчдын хөдөлмөрийг хоршуулах, бэлчээрийг усжуулахад чиглэсэн арга хэмжээ ихээхэн чухал юм.

Хамгийн гол асуудал бол орон нутагт хөдөө аж ахуйн бүтээгдэхүүнийг хадгалах, боловсруулах, борлуулах чиглэлээр жижиг, дунд үйлдвэрүүдийг байгуулах, хөдөө аж ахуйн бүтээгдэхүүнийг бэлтгэх төвлөрсөн газрууд, хадгалах, хөргөх агуулах, зоорийг бий болгох нь чухал байна.

2015 л ыу 0000с 0Л0МЛЛ 0й0с н Лиу 0 слл, 000000

000	з А00	АА00000					з 00000 00-
		с 0000	Л000	ш000	Н000	0000	0АА000000
й0	300654		22394	48000	147577	82683	105326
00	168747		12997	45497	74682	35571	75387
Н0	105837		7789	38714	35066	24268	55381
с0	233739		12365	42092	118499	60783	81805
				51010			
00	300666		23057		158235	68364	108985
00	415348	36	25368	30978	270610	88356	112516
00	232138		11166	25020	123601	72351	65830
00	283636	9	14528	16513	161483	91103	69349
Н0	289979		26486	23670	166019	73804	87051
з0	324746	27	28020	27990	176602	92107	96975
00	242909	311	18239	16414	134349	73596	66451
00	252767	290	15941	17034	137598	81904	66339
Ну	301373	384	21524	15154	169593	94718	77039
Н0	266296		23646	22730	119172	100748	78832
00	257302	19	24626	39487	113431	79739	92998
с0	116104		8017	10623	53810	43654	33065
з0	96508		9620	28008	29411	29469	46213
000	168658	3	13470	21772	81545	51868	55318
00	99675		4901	23533	45738	25503	39245
0шк	4457082	1079	324154	544239	2317021	1270589	1414106



Нормативы 2-го А

Код	Нормативы 2-го А							
	Код		А		Код		Код	
	Код	КодА	Код	КодА	Код	КодА	Код	КодА
й	106.2	1309	107.6	3386	107.6	10479	102.4	1900
	104.7	583	107.0	2959	102.5	1799	97.9	-751
Н	104.8	358	108.4	3003	106.0	1994	104.0	937
с	107.5	860	107.5	2922	106.6	7305	104.1	2379
	103.7	821	104.8	2321	103.1	4770	100.3	232
	103.3	811	102.6	783	98.9	-2993	96.0	-3701
	107.5	777	108.8	2017	106.2	7180	103.7	2591
	103.5	490	102.5	397	98.4	-2635	94.4	-5373
Н	99.1	-233	99.8	-45	101.8	2926	95.6	-3386
з	102.8	776	105.5	1448	103.8	6409	96.0	-3885
	111.1	1821	109.2	1387	104.5	5826	99.4	-429
	110.9	1565	112.2	1847	107.4	9467	109.4	7037
Н	109.0	1769	113.5	1806	107.3	11488	106.5	5784
Н	114.6	3009	119.2	3659	106.9	7719	107.7	7236
	111.0	2446	111.6	4099	107.4	7863	103.1	2422
с	109.2	676	112.7	1193	104.3	2204	105.9	2420
з	108.7	774	117.1	4094	102.9	829	92.7	-2327
	112.4	1482	113.7	2627	107.5	5677	101.4	698
	102.7	129	108.1	1767	98.3	-783	103.2	791
И	106.7	20223	108.3	41670	103.9	87524	101.2	14575

с н Лиу сллу ис, ооЛис

	2009	2010	2011	2012	2013	2014	2015	2015 / 2014 %	
й	259803	186463	200631	229131	256511	283580	300654	106.0	17074
	135600	115666	120492	131276	148649	164157	168747	102.8	4590
Н	86783	80871	79575	83144	88584	99545	105837	106.3	6292
с	190262	168927	183995	173261	192222	220273	233739	106.1	13466
	240351	195648	221003	228997	255263	292522	300666	102.8	8144
	322754	263544	302273	341418	372261	420445	415348	98.8	-5097
	173116	125304	153775	169106	189172	219573	232138	105.7	12565
	243057	170971	198882	225159	248381	290757	283636	97.6	-7121
Н	217701	188453	202473	222240	250207	290717	289979	99.7	-738
з	277395	194826	229306	274899	291891	320005	324746	101.5	4741
	197380	149564	156850	190714	214707	234305	242909	103.7	8604
	161738	152709	166353	202736	217477	232959	252767	108.5	19808
Ну	260479	225108	197042	237014	253634	280542	301373	107.4	20831
Н	250036	107441	133257	171751	197632	244673	266296	108.8	21623
	183971	107676	143223	174835	199108	240470	257302	107.0	16832
с	127408	48570	60901	76460	85766	109611	116104	105.9	6493
з	78433	57158	65391	72515	85326	93138	96508	103.6	3370
	135966	74055	95720	115045	135683	158173	168658	106.6	10485
	76818	66229	73165	83491	89792	97771	99675	101.9	1904
шк	3619051	2679183	2984307	3403192	3772266	4293216	4457082	103.8	163866

2015 л□у □□□□с □Л□МЛЛ Лн й□у н Лиу □ слл, □□□□□

□□□□□□□□

□□□	з А□□	АА□□					з □□□□
		с□□□□	Л□□□	ш□□□	Н□□□	□□□□	у □□□
							□АА□□□□□□
й□	299728		22378	47750	147244	82356	104963
□□	168467		12997	45497	74402	35571	75341
Н□	105549		7788	38690	34883	24188	55315
с□	233689		12365	42092	118449	60783	81796
□□	299340		23044	50831	157291	68174	108612
□□	414378	36	25363	30970	269671	88338	112344
□□	232088		11166	25020	123551	72351	65822
□□	283603	9	14528	16513	161464	91089	69344
Н□	289322		26483	23667	165756	73416	86953
з□	324736	27	28020	27980	176602	92107	96965
□□	242909	311	18239	16414	134349	73596	66451
□□	252742	290	15941	17024	137583	81904	66327
Ну	301373	384	21524	15154	169593	94718	77039
Н□	266296		23646	22730	119172	100748	78832
□□	257302	19	24626	39487	113431	79739	92998
с□	116104		8017	10623	53810	43654	33065
з□	96359		9620	28008	29399	29332	46194
□□□	167273	3	13437	21717	80437	51679	55022
□□	98028		4900	23525	44715	24888	38989
□шк	4449286	1079	324082	543692	2311802	1268631	1412373

## Лн й 0у н Лиу 0 слл 0у 000ис, 000Лис

000	2009	2010	2011	2012	2013	2014	2015	2015/2014	
								0000	000АА
Й 0	185461	199619	227611	255212	255212	282493	299728	106.1	17235
00	115663	120489	131276	148649	148649	164157	168467	102.6	4310
Н 0	80483	79307	82915	88372	88372	99384	105549	106.2	6165
с 0	168831	183995	173261	192222	192222	220273	233689	106.1	13416
00	195338	220296	228557	254651	254651	291804	299340	102.6	7536
00	263202	301956	341150	372015	372015	420119	414378	98.6	-5741
00	125286	153733	169046	189119	189119	219573	232088	105.7	12515
00	170901	198816	225080	248331	248331	290684	283603	97.6	-7081
Н 0	187937	202020	221642	249703	249703	290027	289322	99.8	-705
з 0	194826	229306	274899	291891	291891	320005	324736	101.5	4731
00	149564	156850	190714	214707	214707	234305	242909	103.7	8604
00	152372	166317	202700	217441	217441	232923	252742	108.5	19819
Ну	225108	197042	237014	253634	253634	280542	301373	107.4	20831
Н 0	107441	133093	171293	197562	197562	244413	266296	109.0	21883
00	107676	143223	174835	199108	199108	240470	257302	107.0	16832
с 0	48570	60901	76460	85766	85766	109611	116104	105.9	6493
з 0	57098	65300	72413	85224	85224	92874	96359	103.8	3485
000	72797	94670	113977	134639	134639	157010	167273	106.5	10263
00	65849	72785	82730	88679	88679	96659	98028	101.4	1369
0цк	2674403	2979718	3397573	3766925	3766925	4287326	4449286	103.8	161960

000 с н Ли0 Лн й0у н Лиу 0 00и0Н Но0й000 0й0, 000000

000	з А00	АА00 00					з 0000 у 00-
		с0000	Л000	ш000	Н000	0000	0АА000000
й0	99.7		99.9	99.5	99.8	99.6	99.7
00	99.8		100.0	100.0	99.6	100.0	99.9
Н0	99.7		100.0	99.9	99.5	99.7	99.9
с0	100.0		100.0	100.0	100.0	100.0	100.0
00	99.6		99.9	99.6	99.4	99.7	99.7
00	99.8	100.0	100.0	100.0	99.7	100.0	99.8
00	100.0		100.0	100.0	100.0	100.0	100.0
00	100.0	100.0	100.0	100.0	100.0	100.0	100.0
Н0	99.8		100.0	100.0	99.8	99.5	99.9
з0	100.0	100.0	100.0	100.0	100.0	100.0	100.0
00	100.0	100.0	100.0	100.0	100.0	100.0	100.0
00	100.0	100.0	100.0	99.9	100.0	100.0	100.0
Ну	100.0	100.0	100.0	100.0	100.0	100.0	100.0
Н0	100.0		100.0	100.0	100.0	100.0	100.0
00	100.0	100.0	100.0	100.0	100.0	100.0	100.0
с0	100.0		100.0	100.0	100.0	100.0	100.0
з0	99.8		100.0	100.0	100.0	99.5	100.0
000	99.2	100.0	99.8	99.7	98.6	99.6	99.5
00	98.3		100.0	100.0	97.8	97.6	99.3
0шк	99.8	100.0	100.0	99.9	99.8	99.8	99.9

н ЛисЛ0 00М00Н00 0лМ0лН н Лиу 0 слл, 000000

000	з 0000γ 000А00000						с 00000 000000					
	2010	2011	2012	2013	2014	2015	2010	2011	2012	2013	2014	2015
й0	77	77	70	82	91	96	219	190	204	238	261	273
00	55	55	62	77	86	89	143	129	141	177	196	200
Н0	49	49	57	62	70	75	122	109	114	121	136	144
с0	55	55	55	62	72	76	162	161	158	176	206	217
00	59	59	59	67	77	81	165	157	166	186	215	223
00	56	56	66	74	85	84	215	220	252	280	321	309
00	45	45	48	53	62	66	171	150	169	190	222	231
00	52	52	54	69	79	78	257	201	235	289	330	320
Н0	61	61	71	80	93	91	228	218	238	269	310	304
з0	72	72	75	86	96	99	260	232	268	299	327	332
00	63	63	64	76	81	87	250	210	252	288	306	318
00	61	61	68	74	82	90	229	232	278	295	317	343
Нγ	66	66	68	79	90	98	344	237	285	317	358	383
Н0	63	63	44	55	69	76	211	128	160	193	240	256
00	42	42	50	58	69	74	140	120	143	165	196	206
с0	52	52	35	45	55	59	184	106	133	162	196	208
з0	48	48	52	67	74	80	133	110	117	154	166	167
000	50	50	42	53	62	66	143	119	136	172	195	201
00	50	50	52	58	65	69	136	128	142	153	170	174
0шк	54	57	58	68	78	81	181	169	192	220	249	256

2015 л 00 н Лиу 0НЛЛ слл Мл 00Нй 0 сЛ0Л0 0Л00с л 0лН 0он , 0ЛМ

00000000	н 0000 ( 000000 )	з 00000000	н 0000 ( 000000 )
к 00000000 00000000			
1. 000000000000	415.3	1. 000000000000 00000000	97.7
2. з 00000000	324.7	2. 000000-000000 Н00000	90.4
3. Н0у 0000	301.4	3. Хашаатын Цайдам	83.4
4. 000000-000000	300.7	4. й 00000000 Бугат	83.3
5. Ихтамир	300.7	5. 000000000000 Идэр-улаан	78.8
	с 00000000 000000		68.7
1. Н0у 0000	384	1. 000000000 00000	280
2. 0лзийт	398	2. 00000000 з 000000	269
3. 0гийнуур	290	3. Н0у 000000 000000 0000	148
4. 000000000000	36	4. Хашаатын Цайдам	94
5. з 00000000	27	5. Н0у 000000 Жаргалант	79
	л 00000000		
1. з 00000000	28.0	1. Н0000000 Н0000000	7.4
2. Н0000000	26.5	2. 000000-000000 Н00000	6.7
3. 000000000000	25.4	3. Н0000000 л 00000	6.5
4. Цэнхэр	24.6	4. Хашаатын Цайдам	6.5
5. Хотонт	23.6	5. з 000000000000 0000	6.3
	ш 000000		
1. 000000-000000	51.0	1. Цэнхэрийн Орхон	14.3
2. й 00000000	48.0	2. 00000000 Н0000000 000	14.2
3. 00000000	45.5	3. 000000-000000 з 000000	13.6
4. с 00000000	42.1	4. й 00000000 Н0000000	12.5
5. Цэнхэр	39.5	5. 000000-000000 Хануй	11.0
	Н0000000		
1. 000000000000	270.6	1. 000000000000 00000000-0000	66.5
2. з 00000000	176.6	2. 00000000000000 л 00000000	50.2
3. Н0у 0000	169.6	3. 000000-000000 Хануй	50.1
4. Н0000000	166.0	4. Хашаатын Цайдам	47.7
5. 00000000	161.5	5. 000000000000 с 0000	47.6
	00000000		
1. Хотонт	100.7	1. Цэцэрлэгийн Чулуут	27.2
2. Н0у 0000	94.7	2. 00000000 Ямаат	25.4
4. 00000000	91.3	4. Хашаатын Цайдам	24.5
5. 000000000000	55.4	5. й 00000000 Бугат	22.9

н Лисл н Н, н Ли й н Ний н слл, н н н

н н	н н н н н н н н н н			н н н н н н н н н н			Нэг малчин өрхөд ногдох малын тоо		
	2013	2014	2015	2013	2014	2015	2013	2014	2015
й н	1073	1085	1096	966	988	1014	266	286	297
н н	841	836	844	693	693	683	215	237	247
Н н	728	733	735	536	530	536	165	188	197
с н	1090	1070	1078	839	814	811	229	271	288
н н	1368	1359	1340	1078	1070	1065	237	273	282
н н	1327	1309	1342	1129	1117	1128	330	376	368
н н	997	991	1004	861	857	859	220	256	270
н н	858	880	886	753	773	777	330	376	365
Н н	929	938	951	691	711	730	362	408	397
з н	975	980	977	779	813	827	375	394	392
н н	745	766	763	541	520	561	397	451	432
н н	738	734	736	570	572	574	382	407	440
Нү	799	784	786	645	639	644	393	439	168
Н н	1024	1018	1041	857	885	897	231	276	197
н н	1208	1229	1251	1015	1036	1093	196	232	235
с н	528	559	558	465	494	489	184	222	237
з н	555	560	577	432	430	457	198	216	211
н н н	785	813	833	516	552	594	263	284	284
н н	580	575	564	343	364	387	262	266	258
н н н	17148	17219	17362	13709	13858	14126	241	275	316





□□	Радиотой өрхийн тоо	Ачааны автомашины тоо	Суудлын ба бусад төрлийн автомашины тоо	Мотоцик- лийн тоо	Тракторын тоо	□□□□ хашааны тоо	□□□□□ ийн тоо
й□	152	230	146	261	10	1437	35
□□	8	180	143	486	2	1409	6
Н□	116	83	66	191		737	2
с□	132	196	100	338	1	1447	8
□□	86	288	108	465	5	3359	41
□□	86	288	192	320	21	1624	70
□□	147	134	119	438	1	2030	34
□□	178	137	76	394	5	1369	37
Н□	23	203	92	322	5	1085	36
з□	76	278	135	353	26	1069	72
□□	197	246	47	334	1	789	39
□□	14	182	70	352	4	752	57
Нү	123	321	120	514	18	791	81
Н□	158	175	137	317	15	1441	46
□□	58	241	157	263	14	1559	17
с□	20	142	62	201	23	566	53
з□	30	92	75	48	12	798	23
□□□	26	175	148	270	19	988	12
□□	40	92	80	259	5	806	0
□шк	1670	3683	2073	6126	187	24056	669

Төрөл	Хүний нөөц / 1000 хүн /					Сансарын антентай	Мөн уугтай
	Эрчүүд	Эмэгтэцүүд	15-24	25-44	45-64		
Их	96.8	87.7	37.1	25.7	1.0	74.3	84.4
Эм	95.6	90.6	47.3	71.2	0.3	88.3	99.3
Н	86.8	74.6	27.8	35.6	0.0	66.4	76.1
с	94.3	87.7	36.5	41.7	0.1	82.9	99.5
Э	92.7	70.7	37.2	43.7	0.5	75.2	79.3
Э	95.6	72.9	42.6	28.4	1.9	72.2	72.6
Э	91.4	82.3	29.5	51.0	0.1	79.9	82.1
Э	97.4	81.5	27.4	50.7	0.6	57.8	81.2
Н	90.4	49.5	40.4	44.1	0.7	42.3	53.7
з	81.1	67.7	49.9	42.7	3.1	64.2	74.7
Э	92.3	84.7	52.2	59.5	0.2	81.1	92.9
Э	85.9	82.6	43.9	61.3	0.7	70.6	91.3
Нү	91.3	88.4	68.5	79.8	2.8	88.5	125.0
Н	91.5	72.7	34.8	35.3	1.7	55.7	70.2
Э	84.2	56.5	36.4	24.1	1.3	39.4	71.0
с	90.4	48.9	41.7	41.1	4.7	31.5	83.0
з	88.8	82.5	36.5	10.5	2.6	73.3	92.6
Э	92.4	85.0	54.4	45.5	3.2	68.2	96.0
Э	89.4	82.9	44.4	66.9	1.3	71.1	93.8
ШК	91.2	75.6	40.7	43.4	1.3	67.3	83.4

н ЛисЛ 00Нй 00 н Лиу 0 0и 0Ми 0ис, 00000

000000000000

000	10 000000 000000		11-30 000000 000000		31-50 000000 000000		51-100 000000 000000		100 000000 000000 0000- 0000	
	2014	2015	2014	2015	2014	2015	2014	2015	2014	2015
й 0	24	26	67	60	59	58	154	141	<b>304</b>	<b>285</b>
00	56	51	105	89	58	70	149	147	<b>368</b>	<b>357</b>
Н 0	61	50	101	107	83	77	142	143	<b>387</b>	<b>377</b>
с 0	42	35	107	98	98	93	184	176	<b>431</b>	<b>402</b>
00	65	60	110	96	88	92	237	220	<b>500</b>	<b>468</b>
00	25	31	85	75	76	82	128	134	<b>314</b>	<b>322</b>
00	17	17	64	61	62	54	139	155	<b>282</b>	<b>287</b>
00	10	12	45	33	36	44	82	89	<b>173</b>	<b>178</b>
Н 0	19	17	48	59	57	47	102	108	<b>226</b>	<b>231</b>
з 0	14	14	55	55	50	40	108	115	<b>227</b>	<b>224</b>
00	15	13	50	42	34	34	79	69	<b>178</b>	<b>158</b>
00	10	3	40	34	36	34	82	70	<b>168</b>	<b>141</b>
Ну	6	7	42	34	35	29	74	67	<b>157</b>	<b>137</b>
Н 0	16	18	60	61	74	75	129	138	<b>279</b>	<b>292</b>
00	67	52	103	104	91	96	172	176	<b>433</b>	<b>428</b>
с 0	29	21	46	45	35	36	73	83	<b>183</b>	<b>185</b>
з 0	54	30	57	64	51	54	96	118	<b>258</b>	<b>266</b>
000	48	43	108	97	56	62	129	130	<b>341</b>	<b>332</b>
00	38	23	86	83	56	62	110	97	<b>290</b>	<b>265</b>
0000	616	523	1379	1297	1135	1139	2369	2376	<b>5499</b>	<b>5335</b>

Национальный доклад о состоянии окружающей среды

Категория	101-200 тысяч тонн		201-500 тысяч тонн		501-999 тысяч тонн		1000-1499 тысяч тонн		1500-2000 тысяч тонн		2001-10000 тысяч тонн	
	2014	2015	2014	2015	2014	2015	2014	2015	2014	2015	2014	2015
Итого	269	283	368	378	119	116	21	27	3	4	1	20
Итого	211	225	179	183	59	62	15	13	2	1	2	
Итого	192	195	130	129	18	27	6	7				
с/к	262	277	293	301	62	72	16	23	5	2	1	
Итого	374	370	366	377	84	84	30	35	5	3		
Итого	278	312	469	477	171	150	63	67	6	5	8	
Итого	291	289	334	330	75	81	8	17	1			
Итого	182	200	346	355	142	108	29	39	5	3	3	
Итого	207	222	337	342	123	106	37	39	5	7	3	
з/к	221	217	328	339	149	136	43	48	10	11	2	
Итого	187	186	269	274	108	110	16	24	6	10	2	
Итого	135	138	287	296	127	140	14	17	2	2	1	
Итого	140	140	290	287	155	166	39	52	3	4		
Итого	265	278	382	353	69	76	21	39	1	1	1	
Итого	387	391	328	334	59	71	18	21	2	4	2	
с/к	178	166	162	168	33	34	2	5	1			
з/к	136	145	141	134	22	29	2	2		1	1	
Итого	224	233	190	200	36	47	19	16	1	4	2	
Итого	131	140	119	130	27	19	6	9			2	
Итого	4270	4407	5318	5387	1638	1634	405	500	58	62	31	3

1000-ЛЛӨ ӨӨӨҮ н ЛисЛӨ ӨӨНйӨӨ слл , ӨӨӨӨӨӨ

ӨӨӨ	А		А А Ө Ө Ө					
	2014	2015	1000-1499 ӨӨӨӨӨ		1500-2000 ӨӨӨӨӨ		2001-ӨӨӨӨӨӨү ӨӨӨӨӨ	
			2014	2015	2014	2015	2014	2015
й	25	34	21	27	3	4	1	3
ө	19	17	15	13	2	1	2	3
н			6	7				
с	22	26	16	23	5	2	1	1
ө	35	41	30	35	5	3		3
ө	77	81	63	67	6	5	8	9
ө	9	17	8	17	1			
ө	37	45	29	39	5	3	3	3
н	45	50	37	39	5	7	3	4
з	55	61	43	48	10	11	2	2
ө	24	35	16	24	6	10	2	1
ө	17	21	14	17	2	2	1	2
нү	42	56	39	52	3	4		
н	23	42	21	39	1	1	1	2
ө	22	27	18	21	2	4	2	2
с	3	5	2	5	1			
з	3	4	2	2		1	1	1
ө	22	20	19	16	1	4	2	
ө	8	10	6	9			2	1
шк	494	599	405	500	58	62	31	37

н Ли й н Ни н Лиу и Ми ис,

100 А

	10 А		11-30 А		31-50 А		51-100 А		100 А	
	2014	2015	2014	2015	2014	2015	2014	2015	2014	2015
й	12	19	51	43	39	43	136	115	238	220
	26	28	71	51	43	43	120	121	260	243
Н	26	23	53	60	52	53	103	102	234	238
с	20	16	50	37	51	48	119	115	240	216
	31	31	55	47	49	53	166	159	301	290
	17	19	62	53	48	54	98	92	225	218
	8	9	38	41	48	39	107	118	201	207
	7	8	31	22	24	30	56	57	118	117
Н	7	6	26	36	24	21	62	71	119	134
з	9	9	36	42	31	28	79	77	155	156
	1	4	16	22	16	15	35	34	68	75
	3	2	16	15	21	18	47	35	87	70
Ну	2		13	10	18	11	47	45	80	66
Н	7	9	45	41	56	52	105	115	213	217
	46	42	63	66	66	71	136	135	311	314
с	19	15	36	29	22	29	62	65	139	138
з	15	14	33	34	32	36	73	85	153	169
	28	32	56	58	27	29	75	72	186	191
	11	11	36	34	26	27	66	67	139	139
шк	295	297	787	741	693	700	1692	1680	3467	3418

Национальный доклад о развитии

Категория	101-200		201-500		501-999		1000-1499		1500-2000		2001-2015	
	2014	2015	2014	2015	2014	2015	2014	2015	2014	2015	2014	2015
Итого	248	269	360	375	118	116	20	27	3	4	1	3
Мужчины	188	200	170	163	57	61	14	12	2	1	2	3
Женщины	158	155	116	110	17	26	5	7				
Средний возраст	219	221	274	278	59	70	16	23	5	2	1	1
Средний доход	314	302	337	351	83	81	30	35	5	3		3
Средний уровень образования	212	246	438	441	166	143	62	66	6	5	8	9
Средний уровень занятости	250	235	323	320	74	80	8	17	1			
Средний уровень здоровья	153	177	327	336	139	104	28	37	5	3	3	3
Средний уровень счастья	152	165	283	288	112	93	37	39	5	7	3	4
Средний уровень удовлетворенности	173	183	285	296	145	131	43	48	10	11	2	2
Средний уровень безопасности	122	127	212	225	95	100	15	23	6	10	2	1
Средний уровень доверия	102	105	244	248	122	130	14	17	2	2	1	2
Средний уровень счастья	99	98	266	261	152	163	39	52	3	4		
Средний уровень удовлетворенности	224	234	358	329	68	75	20	39	1	1	1	2
Средний уровень безопасности	337	354	309	329	57	69	18	21	2	4	2	2
Средний уровень доверия	162	153	157	159	33	34	2	5	1			
Средний уровень счастья	117	129	135	128	22	28	2	2		1	1	
Средний уровень удовлетворенности	160	170	152	168	34	44	17	16	1	4	2	1
Средний уровень безопасности	102	113	91	108	24	17	6	9			2	1
Итого	3492	3636	4837	4913	1577	1565	396	495	58	62	31	37

1000-ЛЛ Ү н ЛисЛ н Ли й Н сл ,

А	А А							
	А		1000-1499		1500-2000		2001-	
	2014	2015	2014	2015	2014	2015	2014	2015
й	24	34	20	27	3	4	1	3
	18	16	14	12	2	1	2	3
Н	5	7	5	7				
с	22	26	16	23	5	2	1	1
	35	41	30	35	5	3		3
	76	80	62	66	6	5	8	9
	9	17	8	17	1			
	36	43	28	37	5	3	3	3
Н	45	50	37	39	5	7	3	4
з	55	61	43	48	10	11	2	2
	23	34	15	23	6	10	2	1
	17	21	14	17	2	2	1	2
Нү	42	56	39	52	3	4		
Н	22	42	20	39	1	1	1	2
	22	27	18	21	2	4	2	2
с	3	5	2	5	1			
з	3	3	2	2		1	1	
	20	21	17	16	1	4	2	1
	8	10	6	9			2	1
ШК	485	594	396	495	58	62	31	37

2015 л□у Н□□ис□М□н Лиу □ слл,□□□□□

□□□	з А□□	АА□□□□				
		й □□□	МАА	ш□□□	□□ □□□□	□□ ш□□□
й□	137111		7450	19462	71393	38806
□□	78370		4230	18852	38379	16909
Н□	46597		2413	15271	17506	11407
с□	102562		3998	17081	54323	27160
□□	138145		7642	20731	77050	32722
□□	181828	11	7853	10990	124209	38765
□□	97520		3169	9123	53915	31313
□□	113964	4	4250	5521	65740	38449
Н□	113833		7622	7654	67842	30715
з□	122486	8	8065	9333	69656	35424
□□	113362	126	5862	6348	65886	35140
□□	112788	131	4858	6403	64216	37180
Нү	129721	127	6297	5543	76799	40955
Н□	104936		7012	7521	48926	41477
□□	102238	5	6842	13532	48206	33653
с□	50528		2375	4061	24805	19287
з□	40459		3020	10695	13291	13453
□□□	72760	1	4255	8162	36676	23666
□□	46577		1521	9221	23239	12596
□шк	1905785	413	98734	205504	1042057	559077

Н□□ис□М□н Лиу □□□□ис,□□□□□

□□□	з А□□		□□□□		□□АА	
	□□□□	□□□□АА	□□□□	□□□□АА	□□□□	□□□□АА
й□	104.8	6230			106.9	481
□□	105.6	4142			107.6	299
Н□	107.5	3242			105.2	119
с□	101.4	1454			107.6	283
□□	104.6	6051			105.3	385
□□	97.7	-4189	100.0		101.9	149
□□	103.2	3068			102.4	74
□□	97.0	-3495	100.0		111.0	420
Н□	96.9	-3592			94.7	-429
з□	98.6	-1721	66.7	4	103.1	242
□□	104.7	5122	104.1	5	114.2	729
□□	110.1	10369	112.9	15	113.5	579
Нү	109.6	11343	96.2	-5.0	109.6	554
Н□	106.1	6050			112.2	760
□□	111.1	10208	125.0	1	123.4	1296
с□	107.5	3516			113.6	285
з□	97.5	-1038			100.2	7
□□□	108.3	5564	100.0		116.9	615
□□	103.2	1428			99.1	-14
□□к	103.5	63752	103.0	20	107.4	6834

17-А

	А		С		Ш	
		АА		АА		АА
й	107.4	1335	105.4	3652	102.0	762
	109.8	1678	105.9	2138	100.2	27
Н	110.0	1388	106.7	1095	105.9	640
с	107.2	1144	100.4	199	99.4	-172
	108.0	1531	104.3	3167	103.0	968
	99.6	-47	98.1	-2400	95.3	-1891
	107.1	608	104.0	2082	101.0	304
	104.9	259	97.2	-1918	94.5	-2256
Н	95.2	-389	98.2	-1227	95.2	-1547
з	104.8	431	100.6	398	92.7	-2788
	109.2	537	105.7	3575	100.8	276
	113.4	759	109.2	5412	110.7	3604
Н	114.4	699	109.9	6904	108.4	3191
Н	116.2	1047	105.0	2331	104.8	1912
	120.6	2311	110.8	4691	106.0	1909
с	114.7	520	104.4	1052	109.4	1659
з	111.4	1091	96.8	-441	88.8	-1695
	116.6	1162	106.2	2157	107.4	1630
	106.9	597	101.2	266	104.8	579
<b>Итого</b>	<b>108.8</b>	<b>16661</b>	<b>103.3</b>	<b>33133</b>	<b>101.3</b>	<b>7112</b>

□й□с □□□□Мъ □й□с Н□□ис□М□ н Лиу □ □□и□Н Но□□, □□□□□□

□□□	з А□□	АА□□ □□				
		□□□□	□АА	А□□□	□□ □□□□	□□ □□□□
й□	45.7		33.3	40.8	48.5	47.1
□□	46.5		32.5	41.4	51.6	47.5
Н□	44.1		31.0	39.5	50.2	47.2
с□	43.9		32.3	40.6	45.9	44.7
□□	46.1		33.2	40.8	49.0	48.0
□□	43.9	30.6	31.0	35.5	46.1	43.9
□□	42.0		28.4	36.5	43.6	43.3
□□	40.2		29.3	33.4	40.7	42.2
Н□	39.3		28.8	32.3	40.9	41.8
з□	37.7	29.6	28.8	33.4	39.4	38.5
□□	46.7	40.5	32.1	38.7	49.0	47.7
□□	44.6	45.2	30.5	37.6	46.7	45.4
Нү	43.0	33.1	29.3	36.6	45.3	43.2
Н□	39.4		29.7	33.1	41.1	41.2
□□	39.7	26.3	27.8	34.3	42.5	42.2
с□	43.5		29.6	38.2	46.1	44.2
з□	42.0		31.4	38.2	45.2	45.9
□□□	43.5	33.3	31.7	37.6	45.6	45.8
□□	47.5		31.0	39.2	52.0	50.6
□шк	42.8	38.3	30.5	37.8	45.1	44.1

□л□□ оои□Л□ с□и ,□□□□□

□□□	2014	2015	АА□□□□				
			□□□□□	□□□□□	□□□□□	□□□□□	□у □□
й□	84254	97170		4080	13280	53884	25926
□□	50316	67668		3371	15644	33485	15168
Н□	32537	36517		1656	11966	14275	8620
с□	60353	80752		1967	11267	45303	22215
□□	97019	104403		4715	14911	61163	23614
□□	145468	160529	7	6901	10429	107258	35934
□□	74169	89499		2508	7650	49930	29411
□□	82166	73067		2418	3436	47680	19533
Н□	93879	95316		6932	6979	60560	20845
з□	102194	105952	4	6161	7026	61035	31726
□□	69195	86002	85	4199	4653	50804	26261
□□	82026	86356	72	3549	4254	49891	28590
Ну	95574	99320	82	4874	4248	60396	29720
Н□	82362	94905		6040	6209	44560	38096
□□	68702	78802	4	4474	9803	39531	24990
с□	31916	39034		1990	3366	19893	13785
з□	29124	27286		1837	6146	9647	9656
□□□	56432	63493	1	3637	6892	33405	19558
□□	36299	40488		961	7521	21056	10950
□лук	1373985	1526559	255	72270	155680	863756	434598

19-А

□□	□□□□□□□□ □□□□						с□□□□□□
	□А□	□□□□	□□□□	□□□□	□□□□	□□□□	□□□□□□
й□	92.4		89.7	92.4	93.4	88.8	80.8
□□	95.4		95.3	97.1	95.8	93.0	95.5
Н□	94.1		91.6	95.8	94.5	91.7	89.5
с□	96.2		93.7	96.9	96.8	95.0	83.0
□□	92.1		84.7	92.0	93.5	90.3	85.8
□□	98.6	100.0	97.2	99.1	99.2	97.0	87.5
□□	96.8		97.3	97.3	97.0	96.1	97.9
□□	86.3		92.0	93.4	86.3	84.3	72.1
Н□	85.3		91.3	93.3	93.6	65.3	95.1
з□	93.8	100.0	94.2	95.0	95.4	90.4	91.0
□□	91.6	100.0	92.4	91.7	93.1	88.6	86.8
□□	98.1	100.0	99.8	99.6	98.4	97.1	86.0
Нү	92.3	94.3	97.8	98.1	92.9	89.6	90.9
Н□	99.2		98.1	98.1	99.3	99.4	96.7
□□	91.0	100.0	93.1	95.4	94.9	83.6	94.1
с□	96.4		99.8	99.8	97.7	93.5	86.1
з□	93.7		95.1	96.9	96.0	89.3	70.2
□□□	93.7		97.7	97.7	97.3	86.4	99.8
□□	94.4		95.7	95.8	94.1	93.9	95.0
□□□	93.7	98.1	94.2	95.7	95.2	90.0	88.5

100 □Н□□□ □л□□ оои□Л□ с□и, □он ЛЛ□

□□□	з А□		□□□□		□□□□		□□□□		□□□□		□у □□	
	2014	2015	2014	2015	2014	2015	2014	2015	2014	2015	2014	2015
й□	72	74			58	59	72	73	76	80	68	68
□□	79	91			53	86	69	91	86	92	81	90
Н□	82	84			62	72	76	86	88	87	85	80
с□	69	80			58	53	64	71	72	84	67	81
□□	82	79			56	65	66	78	87	83	86	74
□□	93	86	71	64	85	90	86	94	93	85	93	88
□□	93	95			83	81	78	90	95	96	95	95
□□	81	62			73	63	72	65	84	70	78	48
Н□	94	81			89	86	92	87	96	88	92	65
з□	91	85	71	33	87	79	83	79	93	88	89	83
□□	71	79	65	70	71	82	92	80	73	82	66	75
□□	82	84	51	62	82	83	84	75	84	85	79	85
Ну	88	84	57	62	87	85	91	88	88	86	88	79
Н□	99	96			99	97	100	96	100	96	99	96
□□	90	86	50	100	60	81	82	87	95	91	91	79
с□	86	83			98	95	99	95	84	84	85	78
з□	90	66			60	61	80	64	76	70	74	64
□□□	88	94		100	93	100	96	98	97	97	97	89
□□	89	90			50	63	72	87	94	92	94	91
□шк	87	83	58	64	75	79	78	82	88	86	84	79

слн н Лиу □ □□□ □о□ Нл□лМ□ли, □□□□□

□□□	2014	2015	АА□□□□				
			□□□□	□□□□	А□□	□□□	Ш□□□
й□	9717	10005		1018	1443	4420	3124
□□	4425	2384		289	415	907	773
Н□	2406	2273		131	515	877	750
с□	6770	1874		161	260	806	647
□□	8365	6804		536	1158	2839	2271
□□	6932	4444		328	339	2559	1218
□□	4667	2730		38	157	1194	1341
□□	3046	7302		484	631	4389	1798
Н□	7306	19563		767	2300	14568	1928
з□	7445	7896	1	777	635	3239	3244
□□	9709	12382	1	500	523	6497	4861
□□	12497	609		3	14	283	309
Нү	2542	3078		193	181	1278	1426
Н□	687	796		125	89	267	315
□□	2482	8476		702	998	3723	3053
с□	896	838		11	25	366	436
з□	1592	1588		310	258	348	672
□□□	1229	3713		187	165	1728	1633
□□	1371	3586		67	405	2062	1052
□шк	94084	100341	2	6627	10511	52350	30851

21-А

□□	□□ □□□□ □□□□ □□□□					
	□□□	□□□□	□□□□	□□□□	□□□□	□□□□
й□	3.5		4.8	3.3	3.2	3.9
□□	1.5		2.3	1.0	1.2	2.1
Н□	2.3		1.8	1.4	2.7	3.2
с□	0.9		1.4	0.7	0.7	1.1
□□	2.3		2.4	2.4	1.9	3.3
□□	1.1		1.3	1.1	0.9	1.3
□□	1.2		0.4	0.7	1.0	1.9
□□	2.5		3.4	3.9	2.7	1.9
Н□	6.7		2.9	9.7	9.0	2.5
з□	2.5	3.0	2.9	2.4	1.9	3.4
□□	5.3	0.3	3.0	3.5	5.1	6.6
□□	0.3		0.0	0.1	0.2	0.4
Нү	1.1		1.0	1.4	0.8	1.6
Н□	0.3		0.6	0.5	0.2	0.3
□□	3.5		3.2	2.8	3.5	3.9
с□	0.8		0.1	0.3	0.7	1.1
з□	1.7		3.5	1.1	1.2	2.1
□□□	2.4		1.6	0.9	2.3	3.2
□□	3.7		1.4	1.9	4.5	4.3
□□□	2.3	0.2	2.2	2.1	2.4	2.5

с□и □М□□М□□ Н□□и с□М□ н Ли, □□□□□

□□□□□□

□□□	2014	2015	АА□□□□				
			□□□□	□АА	А□□□	□□□□	□□□□
й□	23.1	27.3		2.2	4.4	11.1	9.6
□□	10.5	8.8		0.9	2.6	3.1	2.2
Н□	5.6	4.0		0.5	1.0	1.2	1.3
с□	27.5	22.4		1.7	4.6	9.9	6.2
□□	20.9	22.2		1.6	3.6	10.2	6.8
□□	17.0	14.8		0.6	1.0	8.6	4.6
□□	2.4	3.8		0.3	0.6	1.3	1.6
□□	14.9	13.3		1.0	1.0	10.0	1.3
Н□	5.0	5.9		0.6	0.5	2.7	2.1
з□	5.2	3.6		0.5	0.4	1.5	1.2
□□	7.6	16.3		0.4	0.5	8.1	7.3
□□	12.1	5.9		0.4	1.0	2.6	1.9
Нγ	10.7	4.9		0.4	0.4	2.1	2.0
Н□	6.3	9.6		0.5	0.5	4.8	3.8
□□	5.1	6.5		0.8	1.4	2.2	2.1
с□	1.4	3.2		0.1	0.1	1.6	1.4
з□	7.0	7.7		0.8	2.2	2.1	2.6
□□□	6.7	7.9		0.5	0.7	3.7	3.0
□□	8.8	9.0		0.5	1.7	4.0	2.8
□Шк	197.8	197.1		14.3	28.2	90.8	63.8



Н□□и НЛ□□Л□ Н□□ис□М□, □□□□□

□□□	2014	2015	АА□□□□				
			□□□□	□А	А□□□	□□ □□□□	□□ □□□□
й□	9108	11526		731	1667	4683	4445
□□	4938	3294		260	874	1249	911
Н□	751	756		62	267	229	198
с□	7962	7809		453	1497	3435	2424
□□	6756	5580		375	781	2479	1945
□□	4455	3285		114	208	1682	1281
□□	643	1132		80	149	416	487
□□	2571	8342		112	172	2283	5775
Н□	1754	2468		231	134	862	1241
з□	1465	806		85	75	197	449
□□	2634	7401	1	185	201	3530	3484
□□	1738	975		61	164	470	280
Нγ	1952	503		40	29	262	172
Н□	2288	2668		80	127	1366	1095
□□	967	2034		133	370	664	867
с□	134	654		19	10	295	330
з□	2602	2748		214	705	724	1105
□□□	1252	2790		90	191	1296	1213
□□	1352	2304		103	495	1103	603
□ШК	55322	67075	1	3428	8116	27225	28305

2013-2014

2013	2014						2015 2014 %
	з		АА	А			
й	8.8		10.5	9.2	6.9	11.7	126.5
	4.4		6.6	5.1	3.4	5.4	66.7
Н	1.7		2.7	1.9	1.4	1.8	100.7
с	7.7		12.2	9.4	6.3	8.9	98.1
	4.2		5.2	4.1	3.4	6.1	82.6
	1.8		1.5	1.9	1.3	3.2	73.7
	1.2		2.6	1.7	0.8	1.6	176.0
	7.1		2.9	3.3	3.4	14.2	324.5
Н	2.1		2.9	1.7	1.2	3.8	140.7
з	0.6		1.1	0.8	0.3	1.2	55.0
	6.8	0.8	3.6	3.5	5.7	10.0	281.0
	1.0		1.4	2.9	0.8	0.8	56.1
Н	0.4		0.7	0.6	0.4	0.5	25.8
Н	2.7		1.3	2.0	2.9	2.8	116.6
	2.2		2.4	3.3	1.5	2.7	210.3
с	1.4		0.9	0.3	1.2	1.9	488.1
з	6.6		7.1	7.3	5.3	7.3	105.6
	4.2		2.5	2.7	3.8	5.5	222.8
	5.1		6.7	5.7	4.8	5.0	170.4
шк	3.6	0.2	3.7	4.3	2.7	5.1	121.2

□о□Л□□□□Л□ Н□□ис□МО, □□□□□□

□□□	2014	2015	АА□□□□				
			□□□□	□АА	А□□□	□□ □□□□	□□ □□□□
й□	14019	15738		1434	2699	6439	5166
□□	5589	5565		679	1713	1845	1328
Н□	4796	3231		423	770	942	1096
с□	19527	14617		1247	3148	6488	3734
□□	14121	16606		1244	2788	7755	4819
□□	12543	11498	4	480	808	6898	3308
□□	1707	2613		247	422	838	1106
□□	12385	16502		852	874	7676	7100
Н□	3186	3504		375	336	1913	880
з□	3743	2766		397	365	1267	737
□□	4967	9037	2	264	346	4571	3854
□□	10347	4959	1	368	805	2159	1626
Нү	8771	4412		388	344	1838	1842
Н□	4023	7007		468	398	3470	2671
□□	4100	4499		669	1019	1547	1264
с□	1284	2535		104	139	1256	1036
з□	5113	4937		573	1494	1372	1498
□□□	5496	5061		373	540	2402	1746
□□	7563	6736		446	1193	2928	2169
□шк	143280	141823	7	11031	20201	63604	46980

2014-2015

	2015						2014	%
	А	Б	В	Г	Д	Е		
И	12.0		20.6	14.9	9.5	13.6	112.3	
О	7.5		17.3	10.0	5.1	7.9	99.6	
Н	7.5		18.4	5.5	5.7	10.2	67.4	
С	14.5		33.6	19.8	12.0	13.7	74.9	
О	12.6		17.1	14.5	10.5	15.2	117.6	
О	6.2		6.2	7.3	5.4	8.1	91.7	
О	2.8		8.0	5.0	1.6	3.6	153.1	
О	14.0		22.2	16.6	11.3	17.4	133.2	
Н	3.0		4.7	4.2	2.8	2.7	110.0	
З	2.2		5.1	4.1	1.8	1.9	73.9	
О	8.3	1.7	5.1	6.0	7.3	11.1	181.9	
О	4.8	0.9	8.6	14.3	3.7	4.8	47.9	
Н	3.7		6.8	7.1	2.6	4.9	50.3	
Н	7.1		7.5	6.1	7.4	6.8	174.2	
О	4.9		12.1	9.1	3.6	4.0	109.7	
С	5.4		5.0	3.9	5.3	5.9	197.4	
З	11.9		19.0	15.6	10.0	9.9	96.6	
О	7.5		10.2	7.7	7.0	7.9	92.1	
О	14.9		29.1	13.8	12.7	18.0	89.1	
О	7.7	1.7	12.0	10.7	6.3	8.5	99.0	

Н□□ис□М□, Н□□ис□□и□М□й□□ слНй□л□, □□□□□

□□□	□□□□□ 20-25		□□□□ 12-15		А□□□ 35-45		□□□□ 25-30		□□□□ 25-30	
	2014	2015	2014	2015	2014	2015	2014	2015	2014	2015
й□			10	10	22	23	95	95	79	80
□□			9	9	26	25	105	88	91	90
Н□			8	8	33	35	94	97	85	118
с□			11	13	30	33	89	94	65	78
□□			10	10	23	26	95	104	73	79
□□	11	11	9	9	26	25	102	99	65	64
□□			9	9	19	21	83	97	68	77
□□	4	4	9	8	23	23	92	85	84	83
Н□			10	10	27	29	74	74	61	65
з□	6	8	9	9	22	23	69	77	57	61
□□	30	32	9	9	28	30	90	95	80	78
□□	29	44	9	10	31	27	88	84	75	68
Нγ	26	25	9	9	30	37	76	80	71	72
Н□			10	10	24	31	51	80	64	82
□□			9	11	23	25	72	80	65	66
с□			9	10	33	41	101	114	85	108
з□			11	11	19	18	65	54	69	60
□□□			10	11	26	29	86	66	75	86
□□			11	10	37	36	95	89	116	143
□шк	24	28	10	10	25	26	84	87	71	75

н Лиу □ Н□□□Ми□□□й □ □Л□иЛМЛ, □он ЛЛ□

□□□	з А□□	А А □ □ □ □ :				
		□□□□	□□□□	А□□□	□□□□	Ш□□□
й□	71017		1769	8701	39318	21229
□□	60974		2499	12270	31059	15146
Н□	28240		1168	8472	11587	7013
с□	65462		946	8085	37242	19189
□□	90781		3371	11611	54498	21301
□□	162152	4	5767	9315	108631	38435
□□	74254		1693	5476	41606	25479
□□	72919	0	1444	2408	45945	23122
Н□	77178		6401	4757	43329	22691
з□	93325	10	4608	4953	51387	32367
□□	65016	85	1878	2743	38481	21829
□□	65964	180	1981	2403	40156	21244
Нү	75411	98	2912	2261	47630	22510
Н□	72486		2906	2461	36574	30545
□□	53494	2	1326	4706	27945	19515
с□	31703		1303	2148	17323	10929
з□	22477		753	1794	8482	11448
□□□	50680		2001	4155	27108	17416
□□	36645		766	5357	20800	9722
□Шк	1270178	379	45492	104076	729101	391130

□□□	з А□□	□□ □□□□ □□□□ □□□□ □□□□				
		□□□□□	□□□□	А□□□	□□□□	□□□□
й□	25.0		8.4	19.5	28.7	26.3
□□	37.1		20.1	28.8	42.6	41.7
Н□	28.4		15.7	23.7	35.0	30.1
с□	29.7		8.2	20.6	33.5	32.9
□□	31.0		15.2	23.8	35.5	31.3
□□	38.6	12.1	23.5	30.8	39.7	41.8
□□	33.8		16.3	23.8	35.7	36.5
□□	25.1	0.0	10.3	14.9	28.0	24.0
Н□	26.5		24.0	20.1	26.6	29.4
з□	29.2	29.4	16.9	18.7	30.2	33.7
□□	27.7	27.2	11.4	18.3	29.9	29.5
□□	28.3	45.2	13.8	15.8	31.3	28.4
Нγ	26.9	24.5	14.7	16.9	30.1	25.3
Н□	29.6		14.1	12.9	32.8	32.7
□□	22.2	11.8	6.0	13.3	26.5	25.2
с□	28.9		17.7	22.8	33.6	26.5
з□	24.1		8.5	7.5	29.7	36.0
□□□	32.0	0.0	16.7	21.7	35.7	34.0
□□	37.5		16.1	24.6	44.7	39.3
□□□	29.6	31.5	15.0	20.7	32.7	31.1





□□□М□□□□□□□□, □□□□□□

Сум	мян,толгойгоор					хувиар				
	Бүгд	Төл өсвөр насны мал	Ажлын ба бэлтгэл-ийн эр мал	Хээл-тэгч	Хээлт-үүлэгч	Бүгд	Төл өсвөр насны мал	Ажлын ба бэлтгэл-ийн эр мал	Хээл-тэгч	Хээлт-үүлэгч
Й□	300654	109218	51507	137111	2818	100.0	36.3	17.1	45.6	0.9
□□	168747	54681	33824	78370	1872	100.0	32.4	20.0	46.4	1.1
Н□	105837	36171	22058	46597	1011	100.0	34.2	20.8	44.0	1.0
с□	233739	96135	33280	102562	1762	100.0	41.1	14.2	43.9	0.8
□□	300666	97813	61995	138145	2713	100.0	32.5	20.6	45.9	0.9
□□	415348	135112	95238	181828	3170	100.0	32.5	22.9	43.8	0.8
□□	232138	88283	44585	97520	1750	100.0	38.0	19.2	42.0	0.8
□□	283636	79720	87977	113964	1975	100.0	28.1	31.0	40.2	0.7
Н□	289979	96607	77106	113833	2433	100.0	33.3	26.6	39.3	0.8
з□	324746	119163	80329	122486	2768	100.0	36.7	24.7	37.7	0.9
□□	242909	77228	50324	113362	1995	100.0	31.8	20.7	46.7	0.8
□□	252767	92509	45413	112788	2057	100.0	36.6	18.0	44.6	0.8
Нү	301373	101374	67896	129721	2382	100.0	33.6	22.5	43.0	0.8
Н□	266276	104787	54469	104936	2084	100.0	39.4	20.5	39.4	0.8
□□	257302	91686	61084	102238	2294	100.0	35.6	23.7	39.7	0.9
с□	116104	42484	22350	50528	742	100.0	36.6	19.2	43.5	0.6
з□	96508	32780	21920	40459	1349	100.0	34.0	22.7	41.9	1.4
□□□	168658	56535	37881	72760	1482	100.0	33.5	22.5	43.1	0.9
□□	99675	32619	19723	46577	756	100.0	32.7	19.8	46.7	0.8
□□□	4457062	1544905	962057	1905785	37413	100.0	34.7	21.6	42.8	0.8

сн □□□ □□□М □□ □□с□□, □□□□□

Сум	мян,толгойгоор					хувиар				
	Бүгд	Төл өсвөр насны мал	Ажлын ба бэлтгэлийн эр мал	Хээл-тэгч	Хээлт-үүлэгч	Бүгд	Төл өсвөр насны мал	Ажлын ба бэлтгэлийн эр мал	Хээл-тэгч	Хээлт-үүлэгч
Й□										
□□										
Н□										
с□										
□□										
□□	36	19	5	11	1	100.0	52.8	13.9	30.6	2.8
□□										
□□	9	2	2	4	1	100.0	22.2	22.2	44.4	11.1
Н□										
з□	27	11	8	8		100.0	40.7	29.6	29.6	0.0
□□	311	143	38	126	4	100.0	46.0	12.2	40.5	1.3
□□	290	112	44	131	3	100.0	38.6	15.2	45.2	1.0
Нү	384	162	90	127	5	100.0	42.2	23.4	33.1	1.3
Н□										
□□	19	9	5	5		100.0	47.4	26.3	26.3	
с□										
з□										
□□□	3	1	1	1		66.7	33.3		33.3	
□□										
□□к	1079	459	193	413	14	100.0	42.5	17.9	38.3	1.3

Л□оо□ □□□Мй□□ □□с□□, □□□□□□

Сум	мян,толгойгоор					хувиар				
	Бүгд	Төл өсвөр насны мал	Ажлын ба бэлтгэлийн эр мал	Хээл-тэгч	Хээлт-үүлэгч	Бүгд	Төл өсвөр насны мал	Ажлын ба бэлтгэлийн эр мал	Хээл-тэгч	Хээлт-үүлэгч
Й□	22394	8573	5636	7450	735	100.0	38.3	25.2	33.3	3.3
□□	12997	4234	4054	4230	479	100.0	32.6	31.2	32.5	3.7
Н□	7789	2444	2630	2413	302	100.0	31.4	33.8	31.0	3.9
с□	12365	4349	3704	3998	314	100.0	35.2	30.0	32.3	2.5
□□	23057	9222	5447	7642	746	100.0	40.0	23.6	33.1	3.2
□□	25368	11504	5139	7853	872	100.0	45.3	20.3	31.0	3.4
□□	11166	4964	2676	3169	357	100.0	44.5	24.0	28.4	3.2
□□	14528	6091	3682	4250	505	100.0	41.9	25.3	29.3	3.5
Н□	26486	12995	5092	7622	777	100.0	49.1	19.2	28.8	2.9
з□	28020	13718	5349	8065	888	100.0	49.0	19.1	28.8	3.2
□□	18239	8687	3061	5862	629	100.0	47.6	16.8	32.1	3.4
□□	15941	7807	2769	4858	507	100.0	49.0	17.4	30.5	3.2
Нү	21524	9929	4596	6297	702	100.0	46.1	21.4	29.3	3.3
Н□	23626	11962	3930	7012	722	100.0	50.6	16.6	29.7	3.1
□□	24626	10978	6160	6842	646	100.0	44.6	25.0	27.8	2.6
с□	8017	3972	1422	2375	248	100.0	49.5	17.7	29.6	3.1
з□	9620	3643	2687	3020	270	100.0	37.9	27.9	31.4	2.8
□□□	13470	6067	2773	4255	375	100.0	45.0	20.6	31.6	2.8
□□	4901	1526	1704	1521	150	100.0	31.1	34.8	31.0	3.1
□□□	324134	142665	72511	98734	10224	100.0	44.0	22.4	30.5	3.2

□Н□□ □□□М□□ □□с□□, □□□□□

Сум	мян,толгойгоор					хувиар				
	Бүгд	Төл өсвөр насны мал	Ажлын ба бэлтгэлийн эр мал	Хээл- тэгч	Хээлт- үүлэгч	Бүгд	Төл өсвөр насны мал	Ажлын ба бэлтгэлийн эр мал	Хээл- тэгч	Хээлт- үүлэгч
Й□	48000	20745	6946	19462	847	100.0	43.2	14.5	40.5	1.8
□□	45497	18528	7350	18852	767	100.0	40.7	16.2	41.4	1.7
Н□	38714	16616	6396	15271	431	100.0	42.9	16.5	39.4	1.1
с□	42092	17134	7352	17081	525	100.0	40.7	17.5	40.6	1.2
□□	51010	20660	8808	20731	811	100.0	40.5	17.3	40.6	1.6
□□	30978	13893	5664	10990	431	100.0	44.8	18.3	35.5	1.4
□□	25020	11076	4390	9123	431	100.0	44.3	17.5	36.5	1.7
□□	16513	6366	4390	5521	236	100.0	38.6	26.6	33.4	1.4
Н□	23670	10474	5275	7654	267	100.0	44.3	22.3	32.3	1.1
з□	27990	12803	5452	9333	402	100.0	45.7	19.5	33.3	1.4
□□	16414	7797	2057	6348	212	100.0	47.5	12.5	38.7	1.3
□□	17034	7261	3132	6403	238	100.0	42.6	18.4	37.6	1.4
Нү	15154	6934	2527	5543	150	100.0	45.8	16.7	36.6	1.0
Н□	22730	10669	4294	7521	246	100.0	46.9	18.9	33.1	1.1
□□	39487	16387	9033	13532	535	100.0	41.5	22.9	34.3	1.4
с□	10623	5315	1148	4061	99	100.0	50.0	10.8	38.2	0.9
з□	28008	10829	5876	10695	608	100.0	38.7	21.0	38.2	2.2
□□□	21772	10034	3296	8162	280	100.0	46.1	15.1	37.5	1.3
□□	23533	10078	3977	9221	257	100.0	42.8	16.9	39.2	1.1
□ШК	544239	233599	97363	205504	7773	100.0	42.9	17.9	37.8	1.4

ХОНИН □□□М□□□□с□□, □□□□□

Сум	мян,толгойгоор					хувиар				
	Бүгд	Төл өсвөр насны мал	Ажлын ба бэлтгэлийн эр мал	Хээл-тэгч	Хээлт-үүлэгч	Бүгд	Төл өсвөр насны мал	Ажлын ба бэлтгэлийн эр мал	Хээл-тэгч	Хээлт-үүлэгч
Й□	147577	53944	21492	71393	748	100.0	36.6	14.6	48.4	0.5
□□	74682	23259	12606	38379	438	100.0	31.1	16.9	51.4	0.6
Н□	35066	10905	6474	17506	181	100.0	31.1	18.5	49.9	0.5
с□	118499	52437	11162	54323	577	100.0	44.3	9.4	45.8	0.5
□□	158235	49028	31417	77050	740	100.0	31.0	19.9	48.7	0.5
□□	270610	85324	59819	124209	1258	100.0	31.5	22.1	45.9	0.5
□□	123601	45927	23206	53915	553	100.0	37.2	18.8	43.6	0.4
□□	161483	47985	46988	65740	770	100.0	29.7	29.1	40.7	0.5
Н□	166019	53472	43787	67842	918	100.0	32.2	26.4	40.9	0.6
з□	176602	60935	45112	69656	899	100.0	34.5	25.5	39.4	0.5
□□	134349	42038	25728	65886	697	100.0	31.3	19.2	49.0	0.5
□□	137598	49270	23346	64216	766	100.0	35.8	17.0	46.7	0.6
Нү	169593	56592	35246	76799	956	100.0	33.4	20.8	45.3	0.6
Н□	119172	44088	25550	48926	608	100.0	37.0	21.4	41.1	0.5
□□	113431	39453	25166	48206	606	100.0	34.8	22.2	42.5	0.5
с□	53810	19566	9222	24805	217	100.0	36.4	17.1	46.1	0.4
з□	29411	9210	6664	13291	246	100.0	31.3	22.7	45.2	0.8
□□□	81545	26148	18168	36676	553	100.0	32.1	22.3	45.0	0.7
□□	45738	13952	8286	23239	261	100.0	30.5	18.1	50.8	0.6
□шк	2317021	783533	479439	1042057	11992	100.0	33.8	20.7	45.0	0.5

□н ЛЛ□ □□□И□□ □□с□□, □□□□□

Сум	мян,толгойгоор					хувиар				
	Бүгд	Төл өсвөр насны мал	Ажлын ба бэлтгэлийн эр мал	Хээл-тэгч	Хээлт-үүлэгч	Бүгд	Төл өсвөр насны мал	Ажлын ба бэлтгэлийн эр мал	Хээл-тэгч	Хээлт-үүлэгч
Й□	82683	25956	17433	38806	488	100.0	31.4	21.1	46.9	0.6
□□	35571	8660	9814	16909	188	100.0	24.3	27.6	47.5	0.5
Н□	24268	6206	6558	11407	97	100.0	25.6	27.0	47.0	0.4
с□	60783	22215	11062	27160	346	100.0	36.5	18.2	44.7	0.6
□□	68364	18903	16323	32722	416	100.0	27.7	23.9	47.9	0.6
□□	88356	24372	24611	38765	608	100.0	27.6	27.9	43.9	0.7
□□	72351	26316	14313	31313	409	100.0	36.4	19.8	43.3	0.6
□□	91103	19276	32915	38449	463	100.0	21.2	36.1	42.2	0.5
Н□	73804	19666	22952	30715	471	100.0	26.6	31.1	41.6	0.6
з□	92107	31696	24408	35424	579	100.0	34.4	26.5	38.5	0.6
□□	73596	18563	19440	35140	453	100.0	25.2	26.4	47.7	0.6
□□	81904	28059	16122	37180	543	100.0	34.3	19.7	45.4	0.7
Нү	94718	27757	25437	40955	569	100.0	29.3	26.9	43.2	0.6
Н□	100748	38068	20695	41477	508	100.0	37.8	20.5	41.2	0.5
□□	79739	24859	20720	33653	507	100.0	31.2	26.0	42.2	0.6
с□	43654	13631	10558	19287	178	100.0	31.2	24.2	44.2	0.4
з□	29469	9098	6693	13453	225	100.0	30.9	22.7	45.7	0.8
□□□	51868	14285	13643	23666	274	100.0	27.5	26.3	45.6	0.5
□□	25503	7063	5756	12596	88	100.0	27.7	22.6	49.4	0.3
□шк	1270589	384649	312551	559077	7410	100.0	30.3	24.6	44.0	0.6

## □□иЛМЙ□□ слл, □□□□□

□□	2009	2010	2011	2012	2013	2014	2015
Й□	14744	12877	14046	20437	17679	26310	27830
□□	29120	21407	18052	27834	36145	32549	25732
Н□	24076	23390	23248	25087	28313	32530	35709
с□	31765	26790	28303	27250	31708	36273	38562
□□	21015	16858	11392	26197	26052	28316	31074
□□	1285	237	0	47	250	713	1097
□□	9942	3647	3811	6854	8006	8641	7346
□□	2100	224	433	534	669	717	747
Н□	113	238	0	23	52	45	38
з□	370	43	131	1216	1313	1040	1911
□□	300	0	0	0	3		
□□	15	0	0	29	3		106
Нү							
Н□	3860	1668	849	656	917	1585	602
□□	17240	12428	14034	17988	20325	22726	23536
с□	639	354	0	392	204	192	197
з□	16262	13605	12108	15859	17412	21764	26075
□□□	6725	3755	3371	3572	5552	5545	8249
□□	17818	15112	14231	15745	18137	18404	19892
□□□	197389	152633	144009	189720	212740	237350	248703

□□ий□□н Лиу □ слл, □□□□□

	ш□□□						н□□□					
	2011	2012	2013	2014	2015	$\frac{2015}{2014}$ %	2011	2012	2013	2014	2015	$\frac{2015}{2014}$ %
й□	8	8	8				215	420	576			
□□							65	75				
н□			8	13		0.0			48			
с□								227	398			
□□							420	575	634	400	1687	421.8
□□	16	16					22	22				
□□			24									
□□			1	1		0.0	171	172	0			
н□			37	37	41	110.8	344	344	203	203	694	341.9
з□	70	65	189	94	60	63.8	1562	1200	1014	250	243	97.2
□□	16	16							2091			
□□	36	36								1171	1430	122.1
н□	14	14	68	93	84	90.3				1111	3165	284.9
н□	8	10	32	77		0.0	328	427	497			
□□	36	40	39		30		128	125				
с□	89	89	232	257	18	7.0	292	252	885	3410		0.0
з□				10	10			255	302	302	302	100.0
□□□	86	90	292	150	348	232.0			195	1043	1453	139.3
□□							280	235				
ш□к	379	384	930	732	591	80.7	3827	4329	6843	7890	8974	113.7

и «Н», «он» ЛП

	з					100				
	2011	2012	2013	2014	2015	2011	2012	2013	2014	2015
й	261.2	261.2	261.2	261.2	261.2	170	191	215	239	245
	254.7	254.7	254.7	254.7	254.7	131	142	159	176	179
Н	330.8	330.8	330.8	330.8	330.8	72	78	85	97	101
с	152.0	152.0	152.0	152.0	152.0	259	248	277	315	317
	305.7	305.7	305.7	305.7	305.7	165	169	189	217	221
	255.5	255.5	255.5	255.5	255.5	202	223	244	278	282
	89.7	89.7	89.7	89.7	89.7	316	336	374	435	438
	190.6	190.6	190.6	190.6	190.6	156	175	198	234	236
Н	195.6	195.6	195.6	195.6	195.6	203	218	246	287	289
з	315.2	315.2	315.2	315.2	315.2	134	157	172	193	197
	161.8	161.8	161.8	161.8	161.8	162	194	225	248	251
	158.9	158.9	158.9	158.9	158.9	168	201	223	245	248
Н	251.0	251.0	251.0	251.0	251.0	123	146	162	183	188
Н	179.3	179.3	179.3	179.3	179.3	131	170	204	254	275
	135.1	135.1	135.1	135.1	135.1	240	289	330	402	425
с	82.5	82.5	82.5	82.5	82.5	126	159	185	239	251
з	152.5	152.5	152.5	152.5	152.5	120	135	154	172	183
	271.9	271.9	271.9	271.9	271.9	63	71	98	86	93
шк	3744	3744	3744	3744	3744	141	157	198	227	247

00исМ0000 000, 000000

0000

000	2011	2012	2013	2014	2015	2015/2014
й0	5000	5000	5200	5000	5000	100.0
00	3000	3000	2606	2300	2050	89.1
Н0	2000	324.4	185	2550	318.4	12.5
с0	3500	2900	2585	3650	3600	98.6
00	6550	8000	6252	6250	6075	97.2
00	6010	5010	5103	5250	5125	97.6
00	6830	6357	5250	5219	3661.6	70.2
00	4767	4964	5151	4625	2440	52.8
Н0	5250	3600	4265	4625	4000	86.5
з0	5700	6120	6128	5800	5580	96.2
00	1575	2410	3800	4000	2050	51.3
00	2700	3500	2559	3515.8	3655	104.0
Ну	2560	3116	3199	2915	3423	117.4
Н0	6585	5114	4706	5200	5850	112.5
00	5431	6220	5254	5200	4000	76.9
с0	5120	5000	6000	4500	4500	100.0
з0	3500	3325	625	2803	3155	112.6
000	6451	5500	5125	5116	5125	100.2
00	2610	3065	1370	2781	1968	70.8
0цк	85139.0	82525.4	75363.0	81299.8	71576.0	88.0

и с М П с и,

39

	2011	2012	2013	2014	2015	$\frac{2015}{2014} \%$
й	62.0	62.0	62.0	65.0	45.0	69.2
	80.0	100.0	95.0	40.0	50.0	125.0
Н	25.5	15.5	40.0	65.0	10.0	15.4
с	40.0	40.5	47.1	70.0	40.0	57.1
	0.0	80.0	100.0	80.0	130.0	0.0
	80.5	80.0	93.0	90.0	103.0	114.4
	155.0	80.0	86.0	72.0	63.4	88.1
	64.7	74.5	87.5	100.0	30.0	30.0
Н	70.0	130.0	61.1	80.0	80.0	100.0
з	70.0	75.0	75.0	75.0	75.0	100.0
	58.0	68.0	181.0	115.0	190.0	165.2
	54.0	60.0	58.3	51.0	120.0	235.3
Н	103.0	51.0	234.0	116.2	114.0	98.1
Н	68.0	107.0	110.0	120.0	120.0	100.0
	40.0	70.0	110.0	70.0	55.7	79.6
с	70.0	70.0	70.0	40.0	50.0	125.0
з	60.0	60.0	60.0	90.0	84.0	93.3
	50.0	25.0	69.0	61.0	80.9	132.6
	41.0	60.0	21.0	45.0	37.0	82.2
шк	1191.7	1308.5	1660.0	1445.2	1478.0	102.3

МНЛ, У оооу слл, 00000

000	М0000					2015 2014 %
	2011	2012	2013	2014	2015	
й0				14	6	42.9
00						
Н0				35		
с0				9	7	77.8
00		30	22			
00					12	
00		12	12	27		
00						
Н0		29				
з0			19	27	6	22.2
00		10				
00		17				
Нү			45	36	5	13.9
Н0						
00						
с0		6	58	37	15	40.5
з0	58	24	44	44	48	109.1
000	83	155	265	142	254	178.9
00						
0шк	141	283	465	371	353	95.1

Национальный архив

Код	М		Y			2015 2014 %
	2011	2012	2013	2014	2015	
Й	13				2	
					56	
Н						
с				28	2	
			5	6		
		36	36			
Н						
з			15			
Н			50			
Н						
с	10	27	19	26	22	84.6
з			6	6	14	233.3
	757	27	19	89	40	44.9
Итого	780	95	151	149	136	91.3







## н Лиу □ НЛУ ЛЛ□у НЛ□МЛн □

□□□	з □□ □□□□□□□у □□□□ □□□□□□□				з □□□□□□□□□у □□□□ □□□□□□□			
	2006	2009	2012	2015	2006	2009	2012	2015
й□	146.3	48.9	179.9	197.2	105.5	85.5	131.9	119.2
□□	141.1	17.4	171.5	134.8	139.5	100.8	423.4	122.2
Н□	114.5	77.7	375.0	309.0	51.8	136.5	150.8	129.2
с□	103.5	57.6	189.5	197.6	82.9	163.9	184.4	108.3
□□	183.9	195.8	517.7	305.1	107.9	93.7	167.9	157.5
□□	85.1	88.6	120.9	118.6	85.9	107.0	112.1	361.3
□□	139.3	38.7	453.4	165.2	18.3	121.0	220.5	315.6
□□	185.4	11.3	170.6	194.0	187.9	77.5	215.3	128.5
Н□	277.1	234.4	98.3	188.3	117.7	117.8	97.7	106.3
з□	220.3	21.0	126.9	142.3	93.7	72.0	197.4	125.0
□□	128.3	144.9	97.1	138.0	23.4	39.5	161.4	156.7
□□	188.9	6.7	73.4	326.7	127.0	61.5	93.1	205.9
Ну	193.8	5.3	32.6	126.3	174.8	58.8	150.3	203.9
Н□	113.3	100.0	109.6	102.9	136.4	56.3	188.1	181.5
□□	247.8	77.4	131.0	131.6	139.7	272.5	162.6	107.8
с□	35.6	283.3	338.6	193.8	186.9	111.0	186.2	149.1
з□	136.0	14.9	81.7	305.5	99.0	150.9	182.1	126.8
□□□	242.9	24.2	362.9	193.9	106.3	129.2	106.0	116.1
□□	83.0	46.3	151.7	364.5	229.3	143.0	355.1	142.1
□□□	148.6	157.0	76.5	165.5	238.0	179.0	101.3	155.6

НЛЛ-н ЛУ й с н й ж й с л л

	□□□□□□				А□□□□□□□□□□□□				□□□□□□□□□□□□				□□□□□□□□□□□□			
	2012	2013	2014	2015	2012	2013	2014	2015	2012	2013	2014	2015	2012	2013	2014	2015
й□	13	10	12	10	1							2			1	1
□□	2	4	3	2								1				
Н□			3													
с□		3	2	1												
□□	3	2	6	5								2				
□□	3	2	6	21												
□□	1	6	4	1												
□□	8	7	1	5												
Н□	5	9	9	5											1	
з□	13	23	24	26								1	1			
□□		14	1	1												
□□	7	3	4	4					3				4			
Нү	10	13	20	18												
Н□	8	12	25	15	1							2				
□□	9	6	6	14	1								1	1		
с□	9	6	9	23	1	1	2	1				1				
з□	3	5	5	12	1											
□□□	7	11	21	19					1	1			1	3	1	1
□□	1	1	1	5								2				
□шк	102	137	162	187	5	1	2	2	4	0	0	11	7	4	3	2

2015 0000 Н 0000000000 000000 000000 000000 000000 000000 000000

Л	К 0000 0000000000 0000000000 00000000 0А00 <u>/00000000/</u> <u>/2+3+4/</u>	ША00000			Н 000000 00000000 000000 000000 <u>/6+7/</u>	АА00000		Н 0000000000 0000000000	
		М00000 00000 Л0-00000000 0000000000 0000000000 <u>/00000000/</u> <u>/00000000/</u>	Л 0000 00000000 0000000000 <u>/00000000/</u>	З 0000 00000000 <u>/00000000/</u>		З 0000 00000000 00000000 00000000 00000000 <u>/00000000/</u>	З 0000 0000 0000	З 0000 0000 0000	00000000 0000
Л	1	2	3	4	5	6	7	8	9
Й0	0.0				0				
00	0.0				0				
Та	23000.0	23000.0			55	53	2	5	16
Н0	0.0				0				
00	17100.0	4750.0	12350.0		119	23	96	4	14
00	0.0				0				
00	0.0				0				
з0	27550.0		27550.0		345	18	327	6	20
0г	33000.0		33000.0		516		516	20	81
00	16200.0		16200.0		269		269	19	64
Нγ	9600.0	2600.0	7000.0		180		180	7	28
Н0	55400.0		55400.0		574	75	499	34	143
с0	40300.0		40300.0		369	51	318	25	101
Цн	16800.0		16800.0		120	42	78	4	12
з0	25000.0			25000	55	55		5	18
000	22000.0		22000.0		222	37	185	5	16
Цр	38540.0		38540.0		450		450	16	57
0А0	324490.0	30350.0	269140.0	25000.0	2824.0	354.0	2920	150	570

2015 г. 1 квартал

Код	Y	AA		Y	AA		
		1	2		1	2	3
й	0			0.0			
	4	4		68000.0	68000.0		
Н	0			0.0			
с	0			0.0			
	0			0.0			
	0			0.0			
	0			0.0			
	0			0.0			
Н	0			0.0			
з	2	2		34000.0		34000.0	
	0			0.0			
	5	5		121500.0		121500.0	
Н	0			0.0			
Н	1	1		15000.0	15000.0		
	2	2		28000.0	28000.0		
с	5	5		45000.0	45000.0		
з	0			0.0			
	0			0.0			
	0			0.0			
Итого	19	19	0	311500.0	156000.0	155500.0	0.0

2015

		АА		Н МЯН, М	АА		
й	0			0.0			
	0			0.0			
Н	0			0.0			
с	0			0.0			
	0			0.0			
	0			0.0			
	0			0.0			
	0			0.0			
Н	0			0.0			
з	0			0.0			
	0			0.0			
	0			0.0			
Н	0			0.0			
Н	1	1		2487.9	2487.9		
	4	4		19000.0	19000.0		
с	0			0.0			
з	3	3		700.0			700.0
	0			0.0			
	0			0.0			
<b>Итого</b>	<b>8</b>	<b>8</b>	<b>0</b>	<b>22187.9</b>	<b>21488</b>	<b>0</b>	<b>700.0</b>

Н

л	Н			М			и у у			Л Н	
			1			1			1		
2009	1378.3	147.5	107	1190.5			10.5	3.2	171	418.3	7.4
2010	1368.7	174.1	103	1154.2	26.5	23	58.6	10.1	172	401.0	5.1
2011	4191.1	433.1	103	1203.0	28.9	60	58.0	17.3	30	423.0	22.9
2012	2623.7	281.3	107	3908.1	261.0	67	37.6	18.5	49	662.3	16.9
2013	2908.0	332.9	114	1277.6	8.1	6	25.5	3.4	13	439.1	6.5
2014	2908.0	332.9	114	1277.6	8.1	6	25.5	3.4	13	439.1	6.5
2015	2148.1	380.0	177	1650.0	8.2	5.0	18.3	4.0	22	395.3	18.0

## ЙНслН й 0 ону 0 н Лиу 0 слл, 000000

0000000000

0000	з А00	АА0000				
		с00000	л0000	ш0000	Н0000	00000
0000	<b>300654</b>		<b>22394</b>	<b>48000</b>	<b>147577</b>	<b>82683</b>
Н0000000	43513		3 373	12 471	17 028	10 641
Н000+00000	54737		4 136	8 781	27 986	13 834
з 0000	58525		5 398	8 715	29 192	15 220
з 00000	83344		5 515	9 984	44 901	22 944
000000000000	51085		3 411	6 386	24 542	16 746
с000000	9450		561	1 663	3 928	3 298

## 0оюоос 0 ону 0 н Лиу 0 слл, 000000

0000000000

0000	з А00	АА0000				
		с00000	л0000	ш0000	Н0000	00000
0000	<b>168747</b>		<b>12997</b>	<b>45497</b>	<b>74682</b>	<b>35571</b>
НА0000	21261		2 541	8 750	6 382	3 588
Н0000000	39325		2 286	5 990	20 377	10 672
Н000000-00	49387		3 414	14 237	22 765	8 971
00000000	38256		2 865	10 189	17 588	7 614
0000000000	20518		1 891	6 331	7 570	4 726

## НЛ0МЛ0 0 ону 0 н Лиу 0 слл, 000000

0000000000

0000	з А00	АА0000				
		с00000	л0000	ш0000	Н0000	00000
0000	<b>105837</b>		<b>7789</b>	<b>38714</b>	<b>35066</b>	<b>24268</b>
0000000000	22837		1 835	8 407	8 113	4 482
М0000000	12091		533	2 794	5 027	3 737
Л000000000000	19285		1 212	6 111	7 205	4 757
з 0000-000000	14617		988	5 286	4 576	3 767
с00000	22206		2 278	8 979	6 281	4 668
к 0000000000	14801		943	7 137	3 864	2 857

Средняя заработная плата в месяц, тенге

тысячи тенге

Категория	з.А	АА				
		с	л	ш	н	о
<b>Итого</b>	<b>233739</b>		<b>12365</b>	<b>42092</b>	<b>118499</b>	<b>60783</b>
с	35956		1 359	6 770	20 080	7 747
л	39728		1 976	8 499	21 535	7 718
ш	44442		2 504	9 446	21 467	11 025
н	6232		354	1 631	3 007	1 240
з	33117		1 243	4 461	18 748	8 665
н	45740		3 635	6 811	21 549	13 745
л	28524		1 294	4 474	12 113	10 643

Средняя заработная плата в месяц, тенге

тысячи тенге

Категория	з.А	АА				
		с	л	ш	н	о
<b>Итого</b>	<b>300666</b>		<b>23057</b>	<b>51010</b>	<b>158235</b>	<b>68364</b>
л	69471		5 184	9 912	37 580	16 795
ш	90393		6 667	10 967	50 099	22 660
н	59316		4 936	9 691	33 247	11 442
з	55317		4 355	13 629	25 597	11 736
с	26169		1 915	6 811	11 712	5 731

Средняя заработная плата в месяц, тенге

тысячи тенге

Категория	з.А	АА				
		с	л	ш	н	о
<b>Итого</b>	<b>415348</b>	<b>36</b>	<b>25368</b>	<b>30978</b>	<b>270610</b>	<b>88356</b>
л	73373		3 973	4 879	50 213	14 308
ш	78811		4 916	6 430	46 142	21 323
н	97701	36	6 057	7 436	66 460	17 712
з	63634		3 154	5 012	41 683	13 785
с	72667		4 934	4 927	47 585	15 221
л	29162		2 334	2 294	18 527	6 007

Личный состав в промышленности, строительстве и торговле

в тысячах человек

Категория	в том числе	по полу				
		мужчины	женщины	мужчины	женщины	всего
Итого	<b>232138</b>	<b>11166</b>	<b>25020</b>	<b>123601</b>	<b>72351</b>	
Мужчины	69016	4 669	9 999	39 066	15 282	
Женщины	53601	1 444	3 666	29 253	19 238	
в том числе занятые в промышленности	36221	1 253	2 631	15 443	16 894	
в том числе занятые в строительстве	46795	2 136	4 925	27 105	12 629	
в том числе занятые в торговле	26505	1 664	3 799	12 734	8 308	

Личный состав в сельском хозяйстве, оленеводстве и рыболовстве

в тысячах человек

Категория	в том числе	по полу				
		мужчины	женщины	мужчины	женщины	всего
Итого	<b>283636</b>	<b>14528</b>	<b>16513</b>	<b>161483</b>	<b>91103</b>	
Мужчины	53077	1 758	2 555	21 587	27 177	
Женщины	72730	3 925	4 088	39 842	24 875	
в том числе занятые в сельском хозяйстве	53168	2 913	3 647	35 102	11 506	
в том числе занятые в оленеводстве	70801	9	4 142	44 916	17 877	
в том числе занятые в рыболовстве	33860	1 790	2 366	20 036	9 668	

Личный состав в транспорте, связи и информации

в тысячах человек

Категория	в том числе	по полу				
		мужчины	женщины	мужчины	женщины	всего
Итого	<b>289979</b>	<b>0</b>	<b>26486</b>	<b>23670</b>	<b>166019</b>	<b>73804</b>
Мужчины	69373		7 419	5 671	40 495	15 788
Женщины	71176		6 507	5 530	39 840	19 299
в том числе занятые в транспорте	50861		4 525	4 659	28 703	12 974
в том числе занятые в связи	65962		5 417	5 105	38 361	17 079
в том числе занятые в информации	32607		2 618	2 705	18 620	8 664

□Лс□□□□М□и □он у □ н Лиу □ слл, □□□□□□

□□□□□□□□

□□□	з А□□	АА□□ □□				
		с□□□□	Л□□□	ш□□□	Н□□□	□□□□
□□□	<b>324746</b>	<b>27</b>	<b>28020</b>	<b>27990</b>	<b>176602</b>	<b>92107</b>
о□□□□□□□□	44605		3 416	4 534	22 592	14 063
Н□□□□	46042	27	4 681	3 923	26 488	10 923
□□□	53565		3 857	3 637	31 998	14 073
з□□□□□□	76000		6 224	6 466	42 672	20 638
□□□	65633		6 273	5 906	32 502	20 952
□□□□□□	38901		3 569	3 524	20 350	11 458

□и□й□с □он у □ н Лиу □ слл, □□□□□□

□□□□□□□□

□□□	з А□□	АА□□ □□				
		с□□□□	Л□□□	ш□□□	Н□□□	□□□□
□□□	<b>242909</b>	<b>311</b>	<b>18239</b>	<b>16414</b>	<b>134349</b>	<b>73596</b>
□□□□□	77143	42	5 638	4 510	41 535	25 418
з□□□□□	71389	269	5 563	5 352	39 978	20 227
з□□у□□	60209		4 947	4 045	31 987	19 230
Н□у□□□	34168		2 091	2 507	20 849	8 721

□Мй□□оо□ □он у □ н Лиу □ слл, □□□□□□

□□□□□□□□

□□□	з А□□	АА□□ □□				
		с□□□□	Л□□□	ш□□□	Н□□□	□□□□
□□□	<b>252767</b>	<b>290</b>	<b>15941</b>	<b>17034</b>	<b>137598</b>	<b>81904</b>
□□□□	54507	280	2 805	3 337	29 636	18 449
с□□□□□	62408	4	4 030	4 421	34 286	19 667
□□□□	50755	5	3 330	3 455	26 503	17 462
□□□□□	20824		1 171	1 415	11 061	7 177
л□□□□	64273	1	4 605	4 406	36 112	19 149







2015 г. по Нсл. Индекс цен на продукты питания

Л	з	А					з у
		с	л	ш	н	о	
А	107.7	105.4	110	110.7	107.4	107.2	108.7
А	109.3	105.3	111.7	112.7	108.3	109.7	110.0
з	107.3	101.0	111.1	113.6	106.3	107.0	109.2
л	113.4	106.1	115.1	119.2	113.9	113.0	113.5
л	108.2	102.5	110.7	114.4	106.7	109.1	109.5
о	106.6	105.3	110.9	107.8	106.1	106.6	107.3
н	110.7	105.9	111.8	113.0	110.4	110.6	111.0
А	106.2	105.7	108.2	110.4	106.3	105.0	107.6
л	103.8	89.5	106.7	108.3	103.9	101.2	105.8
з	108.8	106.8	111.9	110.7	109.5	108.2	109.5
о	102.9	98.4	104.3	108.6	103.0	100.9	104.7
л	97.2	34.4	100.0	105.6	93.9	97.1	100.6
е	109.7	105.3	113.5	118.7	111.0	107.1	111.9
н	105.8	102.6	106.7	110.3	106.3	104.0	107.3
А	107.5	105.6	110.0	108.4	107.3	107.3	108.0
л	111.8	99.7	121.3	119.6	111.1	111.2	114.2
л	88.9	82.0	103.9	100.7	85.7	86.7	95.3
л	106.8	103.7	108.9	106.8	108.8	104.8	107.1
о	113.5	109.8	117.6	119.6	113.6	112.9	114.4
н	111.2	105.2	111.8	116.0	112.4	111.2	109.5
о	99.1	95.7	103.0	105.7	98.3	97.1	102.2
с	106.6	107.6	109.0	109.2	106.8	105.2	107.8
А	109.3	101.6	112.1	112.2	109.4	108.0	110.6
о	111.6	105.9	111.3	114.8	110.7	112.2	112.2
ш	108.9	96.9	112.3	109.5	109.5	107.4	109.8
н	108.6	107.1	112.4	112.8	108.7	107.0	110.5
о	104.7	151.3	108.5	112.3	102.2	102.1	108.8

н Лиу □ слл 2015 л □ ҮХООС ӨССӨН БУУРСАН  
ЗӨРҮҮ,МЯН.ТОЛГОЙ

Л □ □ □ □ □ □ □ □ □ □ □ □ □	з А □ □	АА □ □ □ □					з □ □ □ □ ү □ □ □
		с □ □ □ □ □	л □ □ □ □	ш □ □ □ □	н □ □ □ □	□ □ □ □ □	□ □ □ □ □ □ □ □
□ А □	<b>3997.2</b>	<b>18.7</b>	<b>299.6</b>	<b>366.6</b>	<b>1728.3</b>	<b>1584</b>	<b>1180.2</b>
			□ □ □ □ □ □ □ □				
□ А □	<b>1166.7</b>	<b>4.4</b>	<b>56.0</b>	<b>76.1</b>	<b>440.4</b>	<b>589.7</b>	<b>285.9</b>
з □	137.4	0.0	7.7	17.3	50.8	61.6	41.3
Мл	344.4	2.0	11.6	9.5	111.1	210.3	68.9
□ л	237.1	0.2	15.7	20.0	98.2	103.1	65.2
о е	167.8	1.0	9.6	11.4	76.5	69.3	44.0
Нл	279.9	1.2	11.3	17.9	103.9	145.5	66.6
			Н □ □ □ □ □ □ □				
□ А □	<b>1197.8</b>	<b>3.9</b>	<b>91.8</b>	<b>154.2</b>	<b>554.3</b>	<b>393.6</b>	<b>393.4</b>
Л □	163.9	-0.1	20.2	41.7	87.5	14.6	78.1
з Н	306.0	2.8	15.0	18.3	93.5	176.3	75.2
з о	91.0	0.0	10.9	22.3	49.1	8.8	42.5
л □	-3.5	0.0	0.0	1.0	-3.1	-1.3	0.3
□ е	399.5	1.2	33.3	34.3	200.7	130.0	119.0
Н □	240.8	0.1	12.3	36.7	126.6	65.2	78.3
			с □ □ □ □ □ □ □				
□ А □	<b>918.1</b>	<b>10.1</b>	<b>73.1</b>	<b>56.3</b>	<b>387.7</b>	<b>390.8</b>	<b>258.0</b>
М □	40.0	0.0	3.2	2.0	16.8	18.0	10.3
□ л	-35.9	0.0	0.6	0.3	-24.0	-12.7	-4.7
□ л	114.4	1.3	10.8	4.4	60.6	37.2	31.9
□ о	328.6	2.7	18.5	9.0	151.4	146.9	75.3
□ н	206.7	5.8	7.8	2.6	49.4	141.1	45.0
□ □	-12.9	0.0	2.4	11.2	-12.0	-14.6	9.8
с □	277.1	0.2	29.8	26.7	145.5	74.9	90.5
			□ □ □ □ □ □ □ □				
□ А □	<b>696.4</b>	<b>0.3</b>	<b>75.8</b>	<b>70.5</b>	<b>342.4</b>	<b>207.5</b>	<b>229.7</b>
□ □	162.0	0.3	20.0	21.1	72.0	48.6	59.7
□ ш	252.1	-0.3	28.3	18.6	131.1	74.4	77.7
Н □	282.4	0.3	27.4	30.7	139.4	84.6	92.4
			о □ □ □ □ □ □ □ □				
ОЗ	18.3	0.1	2.9	9.4	3.5	2.4	13.3

н Лиу □ слл 2015 л □ЫХООС ӨССӨН БУУРСАН ЗӨРҮҮ, МЯН. ТОЛГОЙ

Л □ □ □ □ □ □ □ □ □ □ □	з А □ □	А А □ □ □ □					з □ □ □ □ γ □ □ □ А А □ □ □ □ □ □
		с □ □ □ □ □	Л □ □ □	ш □ □ □	Н □ □ □	□ □ □ □	
□ А □	<b>3997.2</b>	<b>18.7</b>	<b>299.6</b>	<b>366.6</b>	<b>1728.3</b>	<b>1584</b>	<b>1180.2</b>
				□ □ □ □ □ □ □ А □			
□ А □	<b>1166.7</b>	<b>4.4</b>	<b>56.0</b>	<b>76.1</b>	<b>440.4</b>	<b>589.7</b>	<b>285.9</b>
з □	137.4	0.0	7.7	17.3	50.8	61.6	41.3
Мл	344.4	2.0	11.6	9.5	111.1	210.3	68.9
□ л	237.1	0.2	15.7	20.0	98.2	103.1	65.2
о е	167.8	1.0	9.6	11.4	76.5	69.3	44.0
Нл	279.9	1.2	11.3	17.9	103.9	145.5	66.6
				Н □ □ □ □ □ □ □ А □			
□ А □	<b>1197.8</b>	<b>3.9</b>	<b>91.8</b>	<b>154.2</b>	<b>554.3</b>	<b>393.6</b>	<b>393.4</b>
Л □	163.9	-0.1	20.2	41.7	87.5	14.6	78.1
з Н	306.0	2.8	15.0	18.3	93.5	176.3	75.2
з о	91.0	0.0	10.9	22.3	49.1	8.8	42.5
л □	-3.5	0.0	0.0	1.0	-3.1	-1.3	0.3
□ е	399.5	1.2	33.3	34.3	200.7	130.0	119.0
Н □	240.8	0.1	12.3	36.7	126.6	65.2	78.3
				с □ □ □ □ □ □ □ А □			
□ А □	<b>918.1</b>	<b>10.1</b>	<b>73.1</b>	<b>56.3</b>	<b>387.7</b>	<b>390.8</b>	<b>258.0</b>
М □	40.0	0.0	3.2	2.0	16.8	18.0	10.3
□ л	-35.9	0.0	0.6	0.3	-24.0	-12.7	-4.7
□ л	114.4	1.3	10.8	4.4	60.6	37.2	31.9
□ о	328.6	2.7	18.5	9.0	151.4	146.9	75.3
□ н	206.7	5.8	7.8	2.6	49.4	141.1	45.0
□ □	-12.9	0.0	2.4	11.2	-12.0	-14.6	9.8
с □	277.1	0.2	29.8	26.7	145.5	74.9	90.5
				□ А А □ □ □ А □			
□ А □	<b>696.4</b>	<b>0.3</b>	<b>75.8</b>	<b>70.5</b>	<b>342.4</b>	<b>207.5</b>	<b>229.7</b>
□ □	162.0	0.3	20.0	21.1	72.0	48.6	59.7
□ ш	252.1	-0.3	28.3	18.6	131.1	74.4	77.7
Н □	282.4	0.3	27.4	30.7	139.4	84.6	92.4
				о □ □ □ □ □ □ □ □ □ □			
<b>ОЗ</b>	<b>18.3</b>	<b>0.1</b>	<b>2.9</b>	<b>9.4</b>	<b>3.5</b>	<b>2.4</b>	<b>13.3</b>

Н□□□□ Л□ Л№□к □□□из □□ М□□□,М□-Л□□

□□□	з А□□	АА□□□□					
		з □□□□□□□ □□□ □□□□□	Н□□□□□□ □□□□ □□□□□	с□□□□□□ □□□□□□ □□□□□	Л□□□□□□□ □□□□□	НЛЛ-□□□□□□□□ □□□□□□□□□□□□ □□□□□□□□□□	НЛЛ-□ А□□□□□□□□□□□□ □□□□□□□□□□□□ □□□□□□□□□□□□ □□□□□□□□□□
й□	265.1	261.2	2.2	0.2	1.4	0.05	
□□	255.2	254.7	0.3	0.2	0.1	0.02	
Н□	332.0	330.8	0.3	0.0	0.9	0.06	
с□	152.6	152.0	0.1	0.0	0.3	0.09	
□□	307.7	305.7	1.1	0.0	0.8	0.07	
□□	261.5	255.5	4.4	0.1	1.4	0.10	0.1
□□	91.1	89.7	1.2	0.0	0.1	0.06	0.01
□□	194.5	190.6	2.9	0.0	1.0	0.70	0.01
Н□	210.3	195.6	2.2	1.5	11.0	0.01	
з□	320.0	315.2	1.4	2.1	1.0	0.03	0.02
□□	166.4	161.8	1.1	2.0	1.4	0.01	
□□	164.6	158.9	2.5	1.0	2.2	0.02	
Нγ	257.6	251.0	3.5	0.0	3.0	0.03	0.01
Н□	196.2	179.3	10.5	2.8	3.6	0.01	
□□	149.0	135.1	13.2	0.3	0.3	0.00	
с□	102.4	82.5	2.7	12.8	4.4	0.02	
з□	156.9	152.5	4.0	0.4	0.0	0.00	
□□	272.8	271.9	0.3	0.0	0.5	0.04	0.05
□Шк	3855.7	3744.1	53.9	23.4	33.4	0.8	0.2

Службы Лица, Носители, Милитари, ...

Код	состояние, ...							
	...		...		...		...	
	2014	2015	2014	2015	2014	2015	2014	2015
И			15.0	15.0	10.1	8.0	95.0	69.0
О			1.4	0.01	0.09	0.02		60.0
Н			0.1	0.1	0.25	0.20		
С			3.8	1.5	1.6	0.7	2.1	11.5
О							5.0	8.0
О			27.5	2.8	5.7	2.0	200.0	
О			3.9				10.0	
О			7.5	2.5		0.5	2.0	60.0
Н	166	172	10.0	10.0	2.0	2.0		100.0
З			8.2	10.0	3.0	1.5	20.0	
О			15.0	5.0	5.0	2.6	142.0	170.0
О	100	79	1.6	3.0	0.5	0.5		
Н			0.9	1.8	0.02	0.03		
Н			4.5	6.0	1.6	2.9	9.5	103.0
О			12.0	4.0	7.1	4.9	105.0	60.0
С	2400	3560	20.7	18.0	2.0	2.0	100.5	100.0
З			14.8	23.0	7.5	3.0	85.5	55.0
О		400	368.0	368.0	131.8	127.0	332.0	600.0
О				0.3		0.3		60.0
<b>Итого</b>	<b>2666</b>	<b>4211</b>	<b>514.9</b>	<b>470.99</b>	<b>178.26</b>	<b>158.1</b>	<b>1108.6</b>	<b>1456.5</b>

□□□	Н□□□□□□□□□□□□□□				Н□□□□□ □□□□□□□□□□		М□□□□□□□□□□□□			
	ш□□□□□□□		с□□□□				ш□□□□□□□		с□□□□	
	2014	2015	2014	2015	2014	2015	2014	2015	2014	2015
й□			110.0	70.0	5000	5000			73	47
□□			3.0	0.1	2300	2050				
Н□			0.3	0.2	2550	318			30	25
с□			35.0	13.5	3650	3600			92	90
□□					6250	6075				
□□			178.0	14.8	5250	5125			65	53
□□			31.8		5219	3662			82	
□□			7.8	3.1	4625	2440			10	12
Н□	249	116	64.0	36.2	4625	4000	15	7	64	36
з□			41.0	18.5	5800	5580			50	19
□□			95.0	8.0	4000	2050			63	16
□□	110	46	5.0	7.0	3516	3655	11	6	31	23
Нү			5.0	5.8	2915	3423			56	32
Н□			36.0	30.0	5200	5850			80	50
□□			24.1	41.3	5200	4000			20	103
с□	3180	2514	153.0	144.0	4500	4500	13	7	74	80
з□			30.0	16.0	2803	3155			20	7
□□□			3128.0	3128.0	5116	5125			85	85
□□				2.0	2781	1968				67
□□□□	3539	2676	3947	3538.5	81300	71576	13	6	77	75

## ХАА-Н ЗАРИМ БҮТЭЭГДЭХҮҮНИЙ ЗАХ ЗЭЭЛИЙН ДҮНДАЖ ҮНЭ

□□□□□□

□□	з А□□□□□□□□□□□□□□	□□	□□□□□□ □□□□	к □□□□□□□□□□□□□□ А□□			2015/2014%
				2013	2014	2015	
1	с□□□□□ /□□□	□□	□□□□□□	1100	1140	1092	95.8
2	А□□□□□□□	□□	□□□□□□	1000	950	884	93.1
3	л□□□□ /□□□	□□	□□□□□□	762	770	710	92.2
4	А□□□□□□□	□□	□□□□□□	750	760	668	87.9
5	ш□□□□ /□□□	□□	□□□□□□	1100	1150	796	69.2
6	А□□□□□□□	□□	□□□□□□	900	1000	707	70.7
7	н□□□□ /□□□	□□	□□□□□□	170	180	141	78.3
8	А□□□□□□□	□□	□□□□□□	140	150	105	70.0
9	□□□□□ /□□□	□□	□□□□□□	110	110	89	80.9
10	А□□□□□□□	□□	□□□□□□	100	95	72	75.8
11	М□□□□		□□□□□□	400	420	308	73.3
12	с□□□□□		□□□□□□	30	35	40	114.3
13	□□□□□□ □□□□□□		ж□	65	68	50.2	73.8
14	л□□□□□□ γ □□		γ	30	30	37	123.3
15	ш□□□□□□ γ □□		γ	35	35	31	88.6
16	н□□□□□ □□□□		γ	9	5	4	80.0
17	□□□□□□ □□□□		γ	21	22	8.7	39.5



