

## ОРШИЛ

Хүн ам зүйн судалгаанд хүн амын нас, хүйсийг судлах нь хүн ам, нийгэм, эдийн засгийн бодлого боловсруулах, хүн амын хүчин зүйлсийг нийгэм, эдийн засгийн хөгжлийн шинжилгээнд тусгахад чухал ач холбогдолтой. Хүн амын нас, хүйсийн байдал нь нийгэм, эдийн засаг, соёлын асуудлуудтай нягт холбоотой байдаг учраас түүнийг шинжлэх шаардлагатай байдаг. Тухайлбал сургуульд хамрагдалт, ажиллах хүчний нөөц, гэрлэх, төрөх, шилжих гэхмэт. Түүнчлэн зарим нэр төрлийн бүтээгдэхүүн, үйлчилгээний хэрэглээ нь нас, хүйсийн бүтцээс хамааран өөр өөр байдаг. Нас, хүйсийн бүтцийн мэдээлэл нь нийгмийн чиг хандлагыг тайлбарлах, зах зээлийг тодорхойлох, ирээдүйн төлөвлөлт хийхэд чухал ач холбогдолтой. Мөн нийгмийн мөн чанар, функцийг ойлгоход чухал байдаг. Үүний зэрэгцээгээр хүн амын түүхэн хөгжил хувьслыг болон ирээдүйн хэтийн төлөвийг тодорхойлдог.

Судалгааны зорилго:

Энэхүү судалгаанд Архангай аймгийн 2011-2015 оны хүн амын тоо, өсөлтийн өөрчлөлт, нас хүйсийн бүтэц, хүн амын төрөлт, дундаж наслалт, өрхийн өсөлт, хүн амын шилжилт хөдөлгөөн гэх зэрэг хүн ам зүйн үндсэн үзүүлэлтүүд, тэдгээрт гарсан өөрчлөлт болон хүн амын нийгмийн зарим үзүүлэлтүүдийн талаархи санал дүгнэлт гаргахийг зорилоо.

Судалгааны аргачлал:

Судалгааг гаргахын тулд 2011-2015 оны суурин хүн амын жилийн эцсийн тайлан, хүн амын ердийн хөдөлгөөний тайлан, хүн амын шилжилт хөдөлгөөний тайлан мэдээний үзүүлэлтийг ашиглан судалгааг хийлээ.

## ТОДОРХОЙЛОЛТУУД

### ***Суурин хүн ам***

Тухайн баг, хорооны нутаг дэвсгэрт 6 сараас дээш хугацаагаар оршин суугаа бүх хүнийг суурин хүн ам гэж үзнэ. Мөн бсараас доош хугацаагаар түр эзгүй байгаа байнга оршин суудаг хүмүүсийг суурин хүн амын тоонд оруулна.

### ***Өрх***

Хүн ам, өрхийн тоог хот, тосгон, сумын төв, хөдөөгөөр гаргана. Ураг төрлийн болон гэр бүлийн холбоотой нэг орон байранд хамт амьдардаг, нэгдмэл төсөвтэй, хүнс, амьдралын наад захын бусад хэрэгцээгээ хамтран хангадаг нэг буюу хэсэг бүлэг хүмүүсийг өрх гэж үзнэ. Өрхийн гишүүд нь хоорондоо ураг төрлийн болон гэр бүлийн хамааралтай эсвэл хамааралгүй байж болно.

### ***Хотын хүн ам***

Хотын хүн амд аймгийн төвийн хүн амын тоог оруулан тооцсон болно.

### ***Хөдөөгийн хүн ам***

Хөдөөгийн хүн амд сумын төв, хөдөөгийн /баг/ хүн амыг оруулан тооцсон болно.

### ***Гэрлэлт***

Тухайн нутгийн засаг захиргааны нэгжид гэр бүл болсноо бүргүүлсэн хүмүүсийг бүртгүүлсэн гэж үзнэ.

### ***Цуцлалт***

Гэрлэлтээ зохих шатны шүүхээр цуцлуулж, цуцлалтаа бүртгүүлсэн бол гэр бүлээ цуцалсанд тооцно.

### ***Үрчлэлт***

Үрчлэн авагч нь хүүхэд үрчлэн авсан тухайгаа иргэний гэр бүлийн асуудал эрхэлсэн тухайн шатны албанд бүртгүүлж, гэрчилгээ авсан тохиолдолд үрчлэгдсэн гэж үзнэ.

### ***Ердийн хөдөлгөөн***

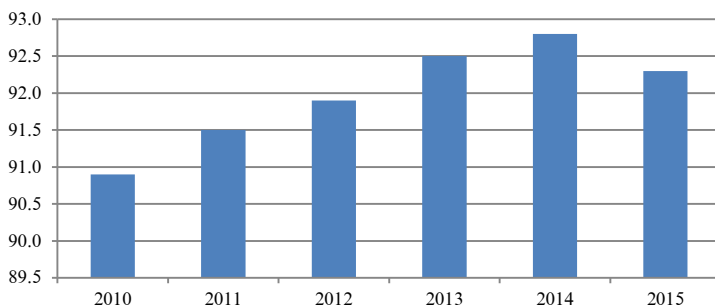
Төрөл, нас баралт, гэрлэлт, цуцлалт, үрчлэлтийг хүн амын ердийн хөдөлгөөн гэнэ.

## АРХАНГАЙ АЙМГИЙН ХҮН АМ

Архангай аймагт 2016 оны 1-р сарын 1-ний байдлаар 46361 эрэгтэй, 45905 эмэгтэй буюу нийт 92266 хүн байнга оршин сууж байгаа нь Монгол улсын хүн амын 3.0 хувьтай тэнцэж байна.

	2011	2012	2013	2014	2015
Ихтамир	5232	5386	5433	5535	5299
Чулуут	3781	3747	3800	4001	4029
Хангай	3167	3094	3185	3140	3124
Тариат	5018	5021	5028	4755	4702
Өндөр-Улаан	5737	5706	5764	5839	5677
Эрдэнэмандал	5654	5705	5535	5533	5565
Жаргалант	4132	4215	4359	4447	4343
Цэцэрлэг	3884	3830	3816	3856	3718
Хайрхан	3730	3745	3787	3772	3721
Батцэнгэл	3730	3708	3660	3687	3631
Өлзийт	3060	3212	3276	3333	3331
Өгийнуур	3015	3005	3049	3073	3086
Хашаат	3304	3301	3294	3263	3191
Хотонт	4559	4443	4371	4284	4220
Цэнхэр	5415	5481	5505	5592	5685
Төвшрүүлэх	3072	2927	3009	3037	3007
Булган	2375	2470	2510	2508	2521
Эрдэнэбулган	20338	20600	20718	20889	21097
Цахир	2266	2298	2352	2352	2319
Аймгийн дүн	<b>91469</b>	<b>91894</b>	<b>92451</b>	<b>92896</b>	<b>92266</b>
Улсын дүн /мян.хүн/	<b>2811.6</b>	<b>2869.5</b>	<b>2930.3</b>	<b>2995.9</b>	<b>3057.8</b>
Улсын дүнд эзлэх хувь	<b>3.3</b>	<b>3.2</b>	<b>3.2</b>	<b>3.1</b>	<b>3.0</b>

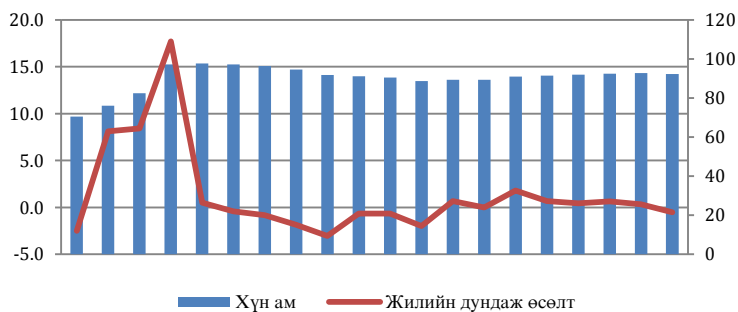
## Хүн ам



Хүн амын тоо 2010-2015

Хүн амын жилийн дундаж өсөлтийн хурдыг тооллого явагдсан онуудаар авч үзвэл:

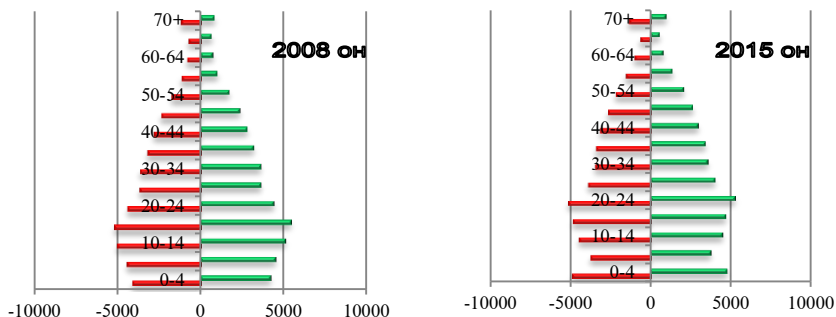
1969-1979 онд 8.1 хувь, 1979-1989 онд 8.4 хувь, 1989-2000 онд хамгийн өндөр буюу 18.3 хувь, 2000-2005 онд 6.7 хувиар, 2005-2007 онд 2.6 хувиар буурч, 2007-2010 оны хооронд 2.6 хувиар, 2010-2015 оны Архангай аймгийн суурин хүн амын тоо 2010 оноос 0.8 мянган хүнээр буюу 0.9 хувиар өсчээ.



## Архангай аймгийн суурин хүн амын тоо, нас хүйсийн бүтэц

Насны бүлэг	2012		2013		2014		2015	
	бүгд	эмэгтэй	бүгд	бүгд	эмэгтэй	бүгд	бүгд	эмэгтэй
<b>бүгд</b>	<b>91894</b>	<b>46476</b>	<b>92451</b>	<b>91894</b>	<b>46476</b>	<b>92451</b>	<b>92266</b>	<b>45905</b>
<b>0-4</b>	9608	4851	9745	9608	4851	9745	10613	5080
<b>5-9</b>	7487	3770	7788	7487	3770	7788	8890	4452
<b>10-14</b>	8921	4610	8447	8921	4610	8447	7502	3670
<b>15-19</b>	9482	4856	9560	9482	4856	9560	8948	4359
<b>20-24</b>	10347	4972	10024	10347	4972	10024	8644	4123
<b>25-29</b>	7893	3836	8009	7893	3836	8009	8049	3791
<b>30-34</b>	7032	3553	6977	7032	3553	6977	6855	3353
<b>35-39</b>	6831	3503	6876	6831	3503	6876	6681	3335
<b>40-44</b>	6145	3162	6201	6145	3162	6201	6321	3179
<b>45-49</b>	5330	2672	5483	5330	2672	5483	5656	2902
<b>50-54</b>	4288	2122	4491	4288	2122	4491	4600	2305
<b>55-59</b>	2968	1563	3097	2968	1563	3097	3522	1924
<b>60-64</b>	1876	968	1974	1876	968	1974	2188	1195
<b>65-69</b>	1288	692	1311	1288	692	1311	1356	789
<b>70+</b>	2398	1346	2468	2398	1346	2468	2441	1448

### Хүн амын нас, хүйсийн суварга, 2008, 2015 оны жилийн эцэст



Архангай аймгийн нийт хүн амын 64.5 хувь нь 35 хүртэл насны залуучууд байна. Тодруулбал, нийт хүн амын 31.2 хувь буюу 28781 нь 0-15 насны хүүхэд, 62.3 хувь буюу 57500 нь 16-59 насны хүмүүс, 6.5 хувь буюу 5985 нь 60 ба түүнээс дээш насны өндөр настан байна.

2008 оны хүн амын нас хүйсийн суваргыг 2015 оныхтой харьцуулахад бүх насны бүлэгт цүлхийлттэй байгаа нь тухайн хугацаанд хүн амын өсөлт их байсантай холбоотой юм.

Архангай аймгийн хүн амын хүйсийн харьцаа 100.9 болсон бөгөөд энэ нь хүн амын нас баралтад эрэгтэйчүүдийн эзлэх хувийн жин өндөр байгаатай холбоотой.

Хүн амын тоо хэмжээний өсөлтийг жилээр харьцуулж харах, түүнчлэн нас, хүйсийн бүтэц нэг хэвийн биш байгаа эсэхийг хараад шууд мэдэхэд ойлгомжтой, тохиромжтой байх үүднээс суваргыг бодит тоогоор (хувийн жингээр биш) зурсан.

**Хүн амын нас, хүйсийн бүтэц**

	1979	1989	2000	2015
А	1	2	3	4
<b>Хүн ам -Бүгд</b>	77569	84517	97091	92266
<b>эрэгтэй</b>	38959	42190	48579	46361
<b>эмэгтэй</b>	38610	42327	48512	45905
<b>Насны бүлгээр</b>				
<b>0-14</b>	35860	36706	38101	27005
<b>15-64</b>	37273	44037	54167	61464
<b>65+</b>	4436	3774	4823	3797
<b>Эрэгтэйчүүдийн эзлэх хувь</b>				
	50.2	49.9	50.0	50.2
<b>Эмэгтэйчүүдийн эзлэх хувь</b>				
	49.8	50.1	50.0	49.8
<b>Насны бүтэц, хувиар</b>				
<b>0-14</b>	46.2	43.4	39.2	29.3
<b>15-64</b>	48.1	52.1	55.8	66.6
<b>65+</b>	5.7	4.5	5.0	4.1
<b>Хүйсийн харьцаа</b>	100.9	99.7	100.1	100.9

**Хүн ам зүйн ачаалал**

16 хүртэлх насны хүн ам болон 60, түүнээс дээш насны хүн амын нийлбэрийг 16-59 насны хүн амд харьцуулсан дүнгээр илэрхийлэгддэг хүн ам зүйн ачаалал 2015 оны байдлаар 50.1 хувь болсон байна. Өөрөөр хэлбэл хөдөлмөрийн насны 100 хүн бүр 50 хүнийг тэжээж байгаагийн 40 нь хүүхэд, 10 нь хөдөлмөрийн нас хэтэрсэн хөгшчүүд юм. Монгол Улсын хөдөлмөрийн хуулиар хөдөлмөрийн насны хүн амын насыг тодорхойлохдоо эмэгтэй нь 15-55, эрэгтэй нь 15-60 гэсэн байдаг.

ХАЗА - Хүн ам зүйн ачаалал

$XA_{(0-14)}$  - 0-14 насны хүн амын тоо

$XA_{(65+)}$  - 65 ба түүнээс дээш насны хүн амын тоо

$XA_{(15-64)}$  - 15-64 насны хүн амын тоо

$$XAZA = \frac{XA_{(0-14)} + XA_{(65+)}}{XA_{(15-64)}}$$

**Хүн ам зүйн ачаалал /сумаар/**

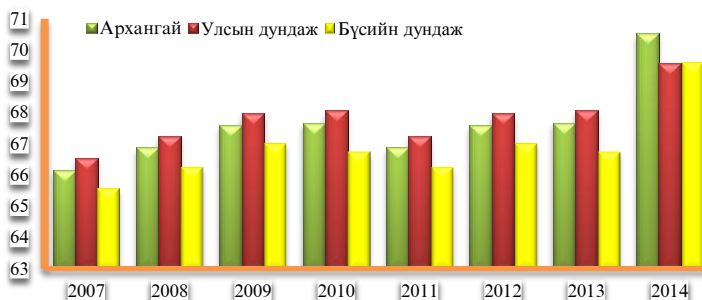
	2011	2012	2013	2014	2015
Ихтамир	50.1	49.1	49.3	47.8	48.1
Чулуут	59.1	59.7	57.8	54.0	55.9
Хангай	46.9	46.8	47.7	47.8	47.2
Тариат	47.4	45.5	44.9	44.7	44.9
Өндөр-Улаан	51.7	50.0	49.3	48.7	49.6
Эрдэнэмандал	48.8	45.4	43.3	45.1	47.4
Жаргалант	62.1	59.9	57.9	55.8	56.4
Цэцэрлэг	54.2	52.3	53.3	51.9	52.1
Хайрхан	48.0	48.3	47.5	48.1	48.5
Батцэнгэл	48.5	49.2	49.0	49.2	49.8
Өлзийт	50.9	49.0	49.2	50.4	51.8
Өгийнуур	50.4	48.6	50.0	50.3	50.2
Хашаат	52.5	52.5	51.1	50.9	50.2
Хотонт	55.1	52.8	50.8	51.0	53.1
Цэнхэр	52.9	53.1	52.9	54.6	54.4
Төвшрүүлэх	44.3	44.0	45.3	46.8	49.1
Булган	52.0	49.2	48.3	46.9	47.7
Эрдэнэбулган	43.8	41.1	39.3	44.3	48.7
Цахир	56.8	55.6	55.7	59.7	56.3

## Хүн амын дундаж наслалт

	2007	2008	2009	2010	2011	2012	2013	2014
<b>Архангай</b>	66.14	66.87	67.60	67.66	68.79	68.79	69.95	70.54
<b>Улсын дундаж</b>	66.54	67.23	67.96	68.05	68.32	68.71	69.11	69.57
<b>Бүсийн дундаж</b>	65.59	66.27	67.03	66.76	67.76	67.76	69.03	69.61
<b>Аймаг, улсын дунджийн зөрүү</b>	-0.40	-0.36	-0.36	-0.39	0.47	0.08	0.84	0.97
<b>Аймаг, бүсийн дунджийн зөрүү</b>	0.55	0.60	0.57	0.91	1.03	1.03	0.92	0.93

Аймгийн хүн амын дундаж наслалт 70.54 болж, өмнөх оноос 0.6 жилээр уртасжээ. 2007 оны байдлаар аймгийн хүн амын дундаж наслалт улсын дунджаас 0.4 жилээр дутуу байсан бол сүүлийн жилүүдэд дундаж наслалтын зөрүү аажмаар багасах хандлагатай байна.

## Дундаж наслалт /графикаар/



## Хүн амын тоо, тооцоолол / 1981-2014 он/

он	хүн амын тоо	абсолют цэвэр өсөлт	өсөлтийн хурд	цэвэр өсөлтийн хурд	цэвэр өсөлтийн 1%-д ноогдох утга
1982	75692	-	-	-	-
1983	75059	-633	99.1637	-0.83628	756.92
1984	76778	1719	102.2902	2.29020	750.59
1985	76791	13	100.0169	0.01693	767.78
1986	78634	1843	102.4000	2.40002	767.91
1987	78897	263	100.3345	0.33446	786.34
1988	80621	1724	102.1851	2.18513	788.97
1989	82503	1882	102.3344	2.33438	806.21
1990	87354	4851	105.8798	5.87979	825.03
1991	96296	8942	110.2365	10.23651	873.54
1992	102728	6432	106.6794	6.67941	962.96
1993	102607	-121	99.8822	-0.11779	1027.28
1994	100107	-2500	97.5635	-2.43648	1026.07
1995	100842	735	100.7342	0.73421	1001.07
1996	98441	-2401	97.6190	-2.38095	1008.42
1997	95910	-2531	97.4289	-2.57108	984.41
1998	96753	843	100.8789	0.87895	959.10
1999	97127	374	100.3866	0.38655	967.53
2000	97618	491	100.5055	0.50552	971.27
2001	97234	-384	99.6066	-0.39337	976.18
2002	96408	-826	99.1505	-0.84950	972.34
2003	94629	-1779	98.1547	-1.84528	964.08
2004	91864	-2765	97.0781	-2.92194	946.29
2005	91092	-772	99.1596	-0.84037	918.64
2006	90452	-640	99.2974	-0.70259	910.92
2007	88725	-1727	98.0907	-1.90930	904.52
2008	89282	557	100.6278	0.62778	887.25
2009	89331	49	100.0549	0.05488	892.82
2010	90986	1655	101.8527	1.85266	893.31
2011	91469	483	100.5309	0.53085	909.86
2012	91894	425	100.4646	0.46464	914.69
2013	92451	557	100.6061	0.60613	918.94
2014	92896	445	100.4813	0.48134	924.51
2015	92266	-630	99.3218	-0.67818	928.96

**Шилжих хөдөлгөөн**

Он	Шилжин ирсэн	Шилжин явсан	Механик өсөлт	Шилжин ирэлтийн коэффициент	Шилжин явалтын коэффициент	Шилжих хөдөлгөөний цэвэр коэффициент
2006	251	1717	-1466	2.8	19.0	-16.2
2007	382	1803	-1421	4.2	20.0	-15.7
2008	441	2033	-1592	4.9	22.5	-17.6
2009	591	1951	-1360	6.5	21.6	-15.1
2010	872	2567	-1695	9.7	28.4	-18.8
2011	1072	2859	-1787	11.7	31.3	-19.5
2012	396	2002	-1606	0.43	21.8	-17.5
2013	735	2216	-1481	0.79	23.9	-16.1
2014	570	2337	-1767	0.61	25.2	-19.1
2015	747	2151	-1404	0.81	23.3	-15.2

Шилжих хөдөлгөөн бол хот болон төв суурин газрын хүн амын өсөлтийн нэг чухал хүчин зүйл бөгөөд хүн амын дунд хотжих үйл явц хурдацтай өрнөж байна.

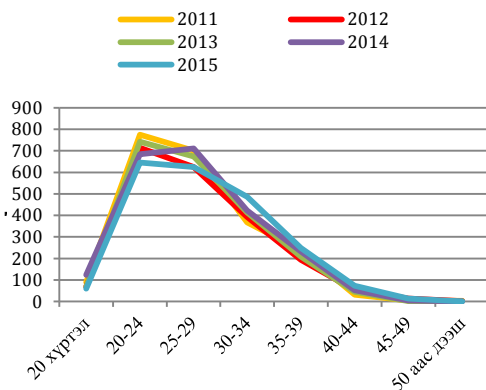
Архангай аймгийн шилжих хөдөлгөөний цэвэр коэффициент нь 2006 оноос хойш (-) тэмдэгтэй гарч байгаа нь тухайн аймгийн шилжин явалт нь шилжин ирэлтээсээ илүү байгааг харуулж байна.

Дотоод шилжих хөдөлгөөн нэмэгдсэнээр зарим сумын сургууль цэцэрлэгийн анги дүүргэлт багасах, төв суурин газарт анги дүүргэлт болон эмнэлгийн үйлчилгээний ачаалал нэмэгдэх хандлагатай болж байна.

## Төрөлт

Хүүхэд төрүүлсэн эхчүүдийн тоо насаар

	2011	2012	2013	2014	2015
<b>А</b>	1	2	3	4	5
<b>20 хүртэл</b>	90	68	69	124	60
<b>20-24</b>	775	714	742	684	645
<b>25-29</b>	700	625	673	711	625
<b>30-34</b>	367	392	414	422	486
<b>35-39</b>	238	194	208	232	249
<b>40-44</b>	31	54	45	52	73
<b>45-49</b>	4	13	1	4	13
<b>50 аас дээш</b>	3	1	1	0	0
<b>Дүн</b>	<b>2208</b>	<b>2061</b>	<b>2153</b>	<b>2229</b>	<b>2151</b>



20-29 насны бүлгийн эмэгтэйчүүдийн төрөлт өндөр байгаа хэдий ч графикаас харахад төрөлтийн нас хойшилох хандлагатай байна.

## Хүүхэд төрүүлсэн эхчүүдийн тоо, насны бүлгээр

Насны бүлэг	Эмэгтэйчүүдийн тоо	Төрөлтийн тоо	Насны бүлэгдэх төрөлтийн коэффициент
15-19	4359	60	13.76
20-24	4123	645	156.4
25-29	3791	625	164.9
30-34	3353	486	144.9
35-39	3335	249	74.66
40-44	3179	73	22.96
45-49	2902	13	4.48

$$ТНК = \frac{n * \sum НБТК}{1000}$$

ТНК - Төрөлтийн нийлбэр коэффициент

*n* - НБТК-ийг тооцсон насны бүлгийн интервалын урт

НБТК - Насны бүлэгдэх төрөлтийн коэффициент

$$ТНК = \frac{5 * (13.76 + 156.4 + 164.9 + 144.9 + 74.66 + 22.96 + 4.48)}{1000} \approx 2.91$$

Төрөлтийн нийлбэр коэффициент 2.91 гарсан нь нэг эмэгтэйн нөхөн үржихүйн амьдралын хугацаанд дунджаар 3 хүүхэд төрүүлж байгааг харуулж байна.

## Төрөлтийн коэффициентүүд, насны бүлгээр /2011-2015/

	2011	2012	2013	2014	2015
А	1	2	3	4	5
<b>20 хүртэл</b>	18.53	14.07	14.21	26.89	13.76
<b>20-24</b>	155.8	139.48	148.67	147.2	156.4
<b>25-29</b>	182.5	160.38	171.59	179.9	164.9
<b>30-34</b>	103.3	112.94	118.32	125.0	144.9
<b>35-39</b>	67.94	57.53	60.05	67.83	74.66
<b>40-44</b>	9.80	16.98	14.39	16.59	22.96
<b>45-49</b>	1.49	5.22	0.35	1.43	4.48
<b>ТЕК</b>	24.14	22.46	23.29	23.99	23.31
<b>ТТК</b>	<b>83.15</b>	<b>77.57</b>	<b>80.77</b>	<b>85.99</b>	<b>85.89</b>
<b>ТНК</b>	<b>2.69</b>	<b>2.53</b>	<b>2.63</b>	<b>2.82</b>	<b>2.91</b>

ТЕК-төрөлтийн ерөнхий коэффициент

ТТК- төрөлтийн тусгай коэффициент

ТНК- төрөлтийн нийлбэр коэффициент

Сүүлийн жилүүдэд төрөлт нэмэгдэх хандлагатай байна. 2011 онд төрөлтийн нийлбэр коэффициент 2.69 байсан бол энэ онд төрөлтийн нийлбэр коэффициент 2.91 болсон нь төрөлт энэ онд өссөнийг харуулж байна.

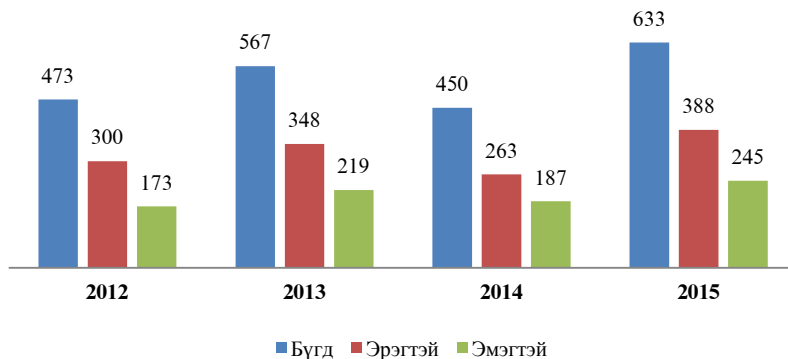
## Хүн амын төрөлт /1000 хүн амд ногдох/

	2011	2012	2013	2014	2015
	1	2	3	4	5
<b>Ихтамир</b>	21.02	23.58	27.61	23.49	29.25
<b>Чулуут</b>	30.15	22.42	24.21	21.99	24.08
<b>Хангай</b>	25.26	20.69	29.83	21.02	23.05
<b>Тариат</b>	23.31	19.12	20.68	22.29	25.73
<b>Өндөр-Улаан</b>	22.48	26.11	25.85	26.89	22.55
<b>Эрдэнэмандал</b>	24.76	23.14	18.43	23.68	18.69
<b>Жаргалант</b>	30.49	29.42	24.31	25.19	21.18
<b>Цэцэрлэг</b>	23.43	23.76	23.32	20.23	20.44
<b>Хайрхан</b>	22.25	25.37	22.18	20.68	24.46
<b>Батцэнгэл</b>	19.84	26.16	25.68	24.95	21.48
<b>Өлзийт</b>	25.49	27.40	23.80	29.70	24.32
<b>Өгийнуур</b>	19.24	23.96	25.25	22.45	19.12
<b>Хашаат</b>	21.49	24.54	21.55	24.52	27.58
<b>Хогонт</b>	19.30	23.41	26.53	23.11	20.62
<b>Цэнхэр</b>	21.05	26.46	23.80	31.12	27.09
<b>Төвшрүүлэх</b>	16.27	24.94	30.24	29.63	26.60
<b>Булган</b>	24.84	27.53	30.28	21.13	23.40
<b>Эрдэнэбулган</b>	27.38	15.49	17.71	22.36	22.42
<b>Цахир</b>	30.45	23.93	34.44	25.51	24.15
<b>Дүн</b>	<b>24.14</b>	<b>22.46</b>	<b>23.28</b>	<b>23.99</b>	<b>23.31</b>

**Нас баралт**

	2011	2012	2013	2014	2015
<b>А</b>	1	2	3	4	5
<b>Ихтамир</b>	44	45	32	43	38
<b>Чулуут</b>	20	22	28	25	24
<b>Хангай</b>	20	27	20	19	28
<b>Тариат</b>	42	34	23	39	24
<b>Өндөр-Улаан</b>	26	43	32	28	38
<b>Эрдэнэмандал</b>	46	35	46	33	38
<b>Жаргалант</b>	31	34	28	30	29
<b>Цэцэрлэг</b>	31	22	22	20	19
<b>Хайрхан</b>	23	30	20	15	21
<b>Батцэнгэл</b>	24	35	23	23	31
<b>Өлзийт</b>	29	14	15	13	20
<b>Өгийнуур</b>	41	17	19	12	22
<b>Хашаат</b>	23	17	14	19	19
<b>Хотонт</b>	33	23	24	34	19
<b>Цэнхэр</b>	29	36	30	36	37
<b>Төвшрүүлэх</b>	30	22	15	16	20
<b>Булган</b>	20	16	11	14	23
<b>Эрдэнэбулган</b>	147	113	113	126	175
<b>Цахир</b>	10	17	22	18	8
<b>Аймгийн дүн</b>	<b>669</b>	<b>602</b>	<b>537</b>	<b>563</b>	<b>633</b>

## НАС БАРАЛТ



Сүүлийн жилүүдэд хүн амын нас баралтын түвшин нилээд тогтвортой байна. 2014 оны байдлаар 0.5 мянган хүн нас барсан нь улсын хэмжээнд нас барсан хүний 3.1 хувийг, 2015 онд 0.6 мянган хүн нас барсан нь улсын хэмжээнд нас барсан хүний 3.0 хувийг эзэлж байна. Нас барсан хүн амын дотор эрэгтэйчүүдийн эзлэх хувийн жин өндөр хэвээр байгаа нь нас ахих тусам 100 эмэгтэйд ногдох эрэгтэйчүүдийн тоо цөөрч, эмэгтэйчүүдийн дундаж наслалт эрэгтэйчүүдийнхээс илүү байгаагийн гол шалтгаан болж байна. 2008 онд 61.6 хувь, 2009 онд 60.3 хувь, 2010 онд 57.2 хувь, 2011 онд 60.7 хувь, 2012 онд 63.6 хувь, 2013 онд 61.1 хувь, 2014 онд 58.4 хувь, 2015 онд 61.3 хувь нь эрэгтэйчүүд байна.

Төрөхийн улмаас эндсэн эх, үр хөндүүлсэн эхчүүдийн тоо, нялхсын нас баралт, нялхсын нас баралтын коэффициент

Он	Төрөхийн улмаас эндсэн эх	Үр хөндөлт	Нялхсын нас баралт	Нялхсын нас баралтын коэффициент	Улсын дүнд эзлэх хувь
2003	1	138	39	23.67	3.7
2004	2	109	28	18.11	2.8
2005	3	145	34	23.38	3.6
2006	0	114	26	14.60	2.8
2007	1	184	31	16.20	3.1
2008	0	25	57	26.49	4.6
2009	1	110	45	19.84	3.2
2010	1	208	51	25.09	4.0
2011	1	208	33	14.94	2.9
2012	1	155	39	19.60	3.4
2013	0	101	39	18.42	3.3
2014	1	186	29	13.01	2.3
2015	0	224	29	13.48	2.4

2003-2015 оны байдлаар манай аймгийн хувьд нялхасын эндэгдэл өндөр байгааг хүснэгтээс харж болох юм. Энэ нь жирэмсэн эхчүүдийн эрүүл мэндийн байдал, хоол тэжээл, эмнэлгийн тусламж үйлчилгээнээс шалтгаалах төдийгүй байгаль цаг уурын гэх мэт олон хүчин зүйлс нөлөөлж байна.

## Үр хөндөлт /2011-2015/

	2011	2012	2013	2014	2015
<b>Архангай</b>	99	155	101	186	224

Өмнөх онтой харьцуулахад үр хөндөлт 34.8 хувиар буурсан байна.

Үр хөндөлт хийлгэж буй эмэгтэйчүүдийг байршил, нас, боловсрол, нийгмийн байдлаар нь авч үзвэл хот суурин газрын эмэгтэйчүүд хөдөө орон нутгийн эмэгтэйчүүдээс илүү үр хөндүүлж байна. Энэ нь хүн амын нягтрал, тодорхой албан тушаал, ажил эрхлэлт, хүүхэд төрүүлэх хүсэл сонирхол, эмнэлгийн үйлчилгээ, тусламж авах бололцоо зэргээс хамаардаг байж болох юм. Насны хувьд 20-34 насны эмэгтэйчүүд хамгийн их үр хөндүүлдэг байна. Харин сүүлийн жилүүдэд 20-оос доош насны эмэгтэйчүүдийн үр хөндүүлэх болсон байна. Жирэмслэхээс хамгаалах хэрэгсэл болон хүсээгүй жирэмслэлтийн хор уршигийн талаар өсвөр үеийхэн болон залуучуудыг энэ талын мэдлэгтэй болгох шаардлагатай байна

## Үр хөндөлт насаар /2010-2015/

	2010	2011	2012	2013	2014	2015
<b>15-19</b>	23	5	6	6	6	18
<b>20-34</b>	142	69	108	68	114	108
<b>35+</b>	43	25	41	27	66	98
<b>Бүгд</b>	<b>208</b>	<b>99</b>	<b>155</b>	<b>101</b>	<b>186</b>	<b>224</b>

**Өрхийн аж байдал**

Архангай аймагт 2016 оны 1-р сарын 1-ний байдлаар Монгол улсын нийт өрхийн 3.3 хувь буюу 26782 өрх оршин сууж, нэг өрхийн дундаж ам бүлийн тоо 3.4 болов. Өрхийн тоо 2011 оныхоос 351 өрхөөр буюу 1.3 хувиар, 2012 оныхоос 274 өрхөөр буюу 1.1 хувиар тус тус нэмэгдсэн байна.

Хүснэгт 11. Архангай аймгийн өрхийн тоо, сумаар, мянган өрхөөр

	2011	2012	2013	2014	2015
<b>Ихтамир</b>	1461	1476	1505	1531	1497
<b>Чулуут</b>	1137	1126	1129	1142	1146
<b>Хангай</b>	942	935	948	946	944
<b>Тариат</b>	1460	1460	1475	1442	1423
<b>Өндөр-Улаан</b>	1586	1596	1608	1637	1611
<b>Эрдэнэмандал</b>	1615	1628	1601	1600	1613
<b>Жаргалант</b>	1207	1198	1208	1220	1208
<b>Цэцэрлэг</b>	1042	1043	1034	1057	1054
<b>Хайрхан</b>	1090	1115	1116	1140	1136
<b>Батцэнгэл</b>	1147	1148	1134	1142	1141
<b>Өлзийт</b>	1034	1058	1080	1088	1079
<b>Өгийнуур</b>	891	894	919	926	923
<b>Хашаат</b>	970	969	967	964	949
<b>Хогонт</b>	1382	1350	1330	1329	1314
<b>Цэнхэр</b>	1563	1581	1590	1613	1641
<b>Төвшрүүлэх</b>	907	870	880	900	881
<b>Булган</b>	812	815	816	813	820
<b>Эрдэнэбулган</b>	5524	5565	5602	5620	5707
<b>Цахир</b>	661	681	693	699	695
<b>Аймгийн дүн</b>	<b>26431</b>	<b>26508</b>	<b>26635</b>	<b>26809</b>	<b>26782</b>

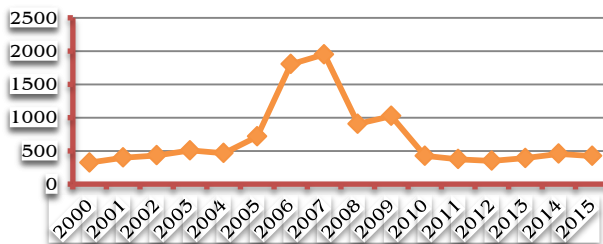
**Өрхийн зарим үзүүлэлт 2014, 2015 он**

	2014	2015
Ихэр хүүхэдтэй өрхийн тоо	181	199
2 ихэр хүүхдийн тоо	362	388
18 хүртэл насны 4 ба түүнээс дээш хүүхэдтэй өрх	2061	2009
Ганц биеэрээ амьдарч буй ахмад настай	1498	1500
- 60, түүнээс дээш настай эрэгтэй	479	475
- 55, түүнээс дээш настай эмэгтэй	1019	1025
18 хүртэл насны хүүхэдтэй гэр бүлгүй өрхийн тоо бүгд	1442	1412
- эрэгтэй	350	365
- эмэгтэй	1092	1047
Тэтгэвэр тэтгэмж тогтоогдоогүй өндөр настны тоо	8	6
Өрхийн дундаж ам бүл	3.5	3.4

## Гэрлэлт, цуцлалт

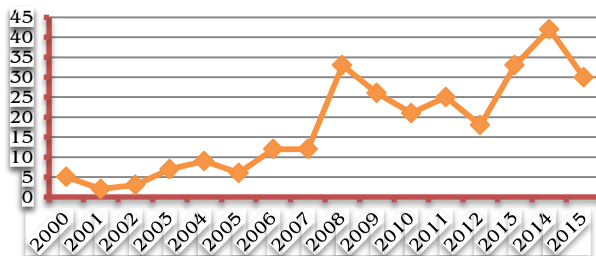
2015 онд 424 хос гэрлэлтээ шинээр бүртгүүлсэн нь 2006 оноос 1380 гэрлэлтээр, харин 2007 оноос 1525 гэрлэлтээр буурсан байна. 2006-2009 онуудад гэрлэлт хамгийн өндөр байсан ба энэ төрөөс шинээр гэр бүл бологсодыг дэмжиж тэтгэмж олгосонтой холбоотой юм.

### Гэрлэлт



2006 оноос хойш гэр бүл цуцлалт нэмэгдэх хандлагатай байна. Архангай аймгийн хувьд 10000 хүн тутамд ногдож байгаа салалт 2000-2005 онд 1 байсан бол энэ тоо 2008-2015 онд 2-5 болтлоо өссөн байна.

### Цуцлалт

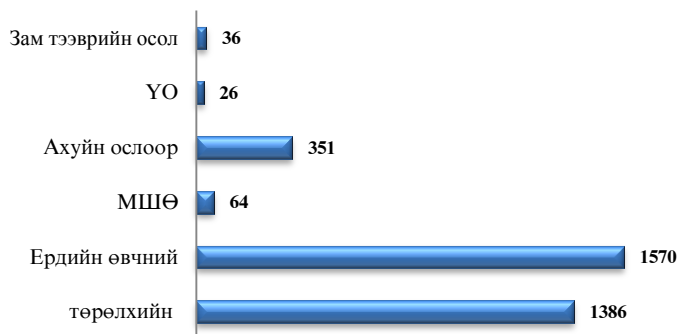


Гэрлэлт цуцлалтаас үүдэлтэйгээр хүүхдийн эрх ашиг хөндөгдөж байгаа нь ихээхэн сэтгэл эмзэглүүлсэн асуудал юм.

### Хөгжлийн бэрхшээлтэй иргэд

2015 оны жилийн эцсийн байдлаар Архангай аймагт 3433 хөгжлийн бэрхшээлтэй хүн амьдарч байгаа нь өмнөх оноос 21 хүнээр буюу 0.1 хувиар буурчээ. Нийт хөгжлийн бэрхшээлтэй иргэдийн 82.4 хувь нь хөдөлмөрийн насны иргэд, 17.6 хувь нь 0-16 насны хүүхэд байна.

Хөгжлийн бэрхшээлтэй иргэдийн 40.4 хувь нь төрөлхийн, үлдсэн хувь нь өвчнөөр болон осол гэмтлийн улмаас хөгжлийн бэрхшээлтэй болсон хүмүүс юм.



Ердийн өвчин, ахуйн, зам тээвэр, үйлдвэрлэлийн ослоор тахир дутуу болсон хүний тоо жил бүр нэмэгдэж байгаа нь иргэдийн амьдралын хэв маяг, зохисгүй хооллолт, архи тамхи, нийгэм, ахуйн хэрэглээтэй холбоотой юм. Иймээс хүн амд эрүүл мэндийн боловсрол эзэмшүүлэх, эрүүл аж төрөх ёсыг хэвшүүлэх, амьдарч сурч ажиллаж буй орчиндоо эрүүл мэндэд нөлөөлөхүйц нөхцлийг бүрдүүлэхэд иргэд болон олон салбарын хамтын ажиллагааг бэхжүүлэх шаардлагатай юм.

**Хөгжлийн бэрхшээлтэй иргэд 2011-2015 он**

Сум	2011	2012	2013	2014	2015
Ихтамир	141	143	144	128	133
Чулуут	186	176	187	52	184
Хангай	168	152	164	198	149
Тариат	188	194	244	139	263
Өндөрүлаан	282	283	283	133	265
Эрдэнэмандал	279	269	283	154	265
Жаргалант	210	217	221	272	198
Цэцэрлэг	138	121	118	254	126
Хайрхан	192	170	170	122	161
Батцэнгэл	130	129	118	170	129
Өлзийт	130	132	142	154	170
Өгийнуур	153	140	154	110	135
Хашаат	114	100	114	174	118
Хотонт	182	195	172	75	172
Цэнхэр	282	272	291	255	253
Төвшрүүлэх	150	143	111	124	112
Булган	40	48	51	190	55
Эрдэнэбулган	423	429	451	461	465
Цахир	31	51	77	289	80
<b>Аймгийн дүн</b>	<b>3419</b>	<b>3364</b>	<b>3495</b>	<b>3454</b>	<b>3433</b>
<b>Улсын дүн</b>	<b>86865</b>	<b>92263</b>	<b>96325</b>	<b>99573</b>	<b>101730</b>
<b>Улсын дүнд эзлэх хувь</b>	<b>3.9</b>	<b>3.6</b>	<b>3.6</b>	<b>3.5</b>	<b>3.4</b>

## Хагас өнчин хүүхэд 2011-2015 он

Сум	2011	2012	2013	2014	2015
Ихтамир	94	69	74	91	76
Чулуут	88	86	75	70	72
Хангай	85	85	72	66	63
Тариат	95	101	113	117	89
Өндөрүлаан	91	67	51	51	39
Эрдэнэмандал	89	88	98	118	99
Жаргалант	92	95	105	82	83
Цэцэрлэг	72	62	62	65	84
Хайрхан	124	124	128	121	125
Батцэнгэл	75	76	73	65	66
Өлзийт	74	77	64	54	60
Өгийнуур	100	81	76	70	70
Хашаат	61	62	56	50	44
Хотонт	115	119	98	102	98
Цэнхэр	109	99	107	113	108
Төвшрүүлэх	112	101	88	58	51
Булган	50	46	49	52	58
Эрдэнэбулган	420	424	426	450	432
Цахир	34	43	32	45	39
<b>Аймгийн дүн</b>	<b>1980</b>	<b>1905</b>	<b>1847</b>	<b>1840</b>	<b>1756</b>
<b>Улсын дүн</b>	<b>36465</b>	<b>36143</b>	<b>35461</b>	<b>35053</b>	<b>34060</b>
Улсын дүнд эзлэх хувь	5.4	5.3	5.2	5.2	5.2

## Бүтэн өнчин хүүхэд 2011-2015 он

Сум	2011	2012	2013	2014	2015
Ихтамир	14	16	16	17	4
Чулуут	10	6	5	5	6
Хангай	6	6	6	6	6
Тариат	7	8	9	10	7
Өндөрүлаан	5	10	9	7	5
Эрдэнэмандал	11	7	13	13	9
Жаргалант	10	6	8	0	0
Цэцэрлэг	10	12	9	5	6
Хайрхан	9	9	8	5	6
Батцэнгэл	4	4	3	3	1
Өлзийт	1		1	3	4
Өгийнуур	6	5	7	6	6
Хашаат	1	4	2	2	2
Хотонт	8	8	4	4	4
Цэнхэр	7	12	12	11	9
Төвшрүүлэх	10	8	7	6	6
Булган				0	2
Эрдэнэбулган	39	42	43	42	36
Цахир	3	2	5	10	8
Аймгийн дүн	161	165	167	155	127
Улсын дүн	4305	4288	4096	3984	3856
Улсын дүнд эзлэх хувь	3.7	3.8	4.1	3.8	3.3

**ХҮН АМЫН ЭРҮҮЛ МЭНДИЙН ҮЙЛЧИЛГЭЭ**

Аймгийн хэмжээгээр иргэдэд 2015 оны байдлаар эрүүл мэндийн салбарын үйлчилгээг 43 байгууллагын нийт 0.7 мянган мэргэжилтнүүд үзүүлж байна. Тухайлбал 167 их эмч, 57 мэргэжилтэн, 186 бага эмч, 34 лаборант, 3 гэрлийн техникч, 66 эм найруулагч, 273 сувилагч, бусад 2 ажилчид ажиллаж, ард иргэдэд эрүүл мэндийн үйлчилгээ үзүүлж байна.

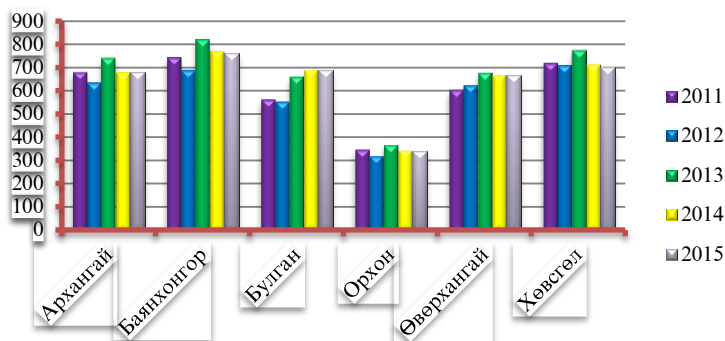
**Эрүүл мэндийн үндсэн үзүүлэлт**

	2011	2012	2013	2014	2015
Больницын төрлийн эмнэлэг	24	24	24	24	24
Сумдын эмнэлэг	2	2	2	2	2
Их эмчийн салбар	1	1	1	1	1
Хөдөөгийн эмнэлэг	16	16	16	16	16
Эмнэлгийн орны тоо	669	679	569	511	511
Эмийн сан	24	24	24	24	24
10000 хүнд ногдох эмч	16	16	16	16	16
10000 хүнд ногдох эмнэлгийн дунд мэргэжилтэн	55	54	54	54	54
Их эмчийн тоо	143	147	147	153	167
Бага эмчийн тоо	138	137	137	162	186

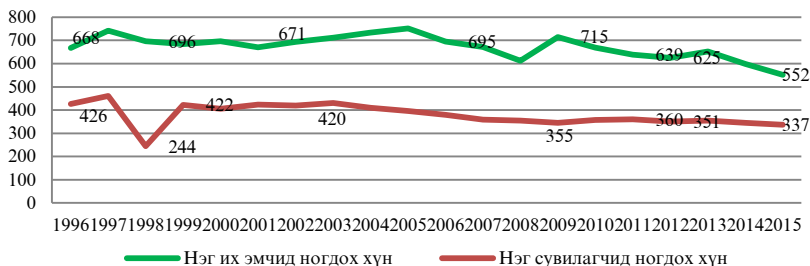
Улсын хэмжээнд эрүүл мэндийн байгууллагад ажиллагсдын 1.3 хувь буюу 0.5 мянган хүн аймгийн эрүүл мэндийн байгууллагуудад ажиллаж байна. Мөн их эмч нарын 1.8 хувь, эм зүйч нарын 1.1 хувь, эмнэлгийн дунд мэргэжлийн ажилтны 1.8 хувь нь тус тус ажиллаж байна.

2015 онд 285.1 мянган хүнд амбулаторын үзлэг хийснээс 116.0 мянга нь урьдчилан сэргийлэх үзлэг байна.

Нэг эмчид ногдох хүний тоо 2011-2015 он /бүсээр/



2015 оны байдлаар нэг эмчид 552 хүн, нэг сувилагчид 337 хүн ногдож байгаа бусад бүсийн аймгуудтай харьцуулахад ажлын ачаалал өндөр болох нь харагдаж байна.

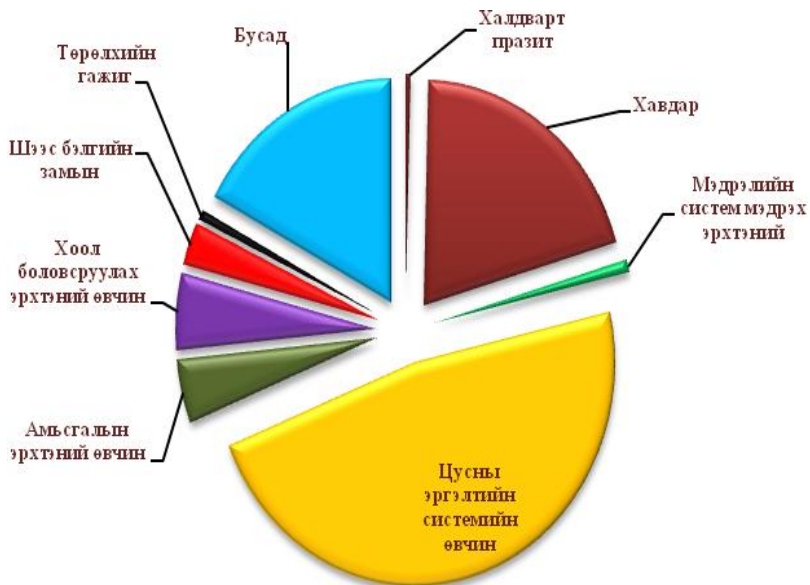


**Бүртгэгдсэн халдварт өвчин 2011-2015 он**

	2011	2012	2013	2014	2015
<b>Халдварт өвчнөөр өвчилсөн</b>					
<b>бүх хүн, үүнээс:</b>	1076	760	748	537	496
<b>Вируст гепатит</b>	529	281	135	47	30
<b>Цусан суулга</b>	37	36	26	37	25
<b>Салхин цэцэг</b>	32	45	105	45	33
<b>Гахайн хавдар</b>	5	24	157	3	2
<b>Сальмонеллэз</b>	1	7	2	3	1
<b>Хамуу</b>	113	17	4	1	1
<b>Бруцеллэз</b>	21	8	4	4	56
<b>Тэмбүү</b>	92	89	111	134	107
<b>Заг хүйтэн</b>	41	42	20	25	9
<b>Шинээр илэрсэн сүрьеэ</b>	59	77	67	63	59
<b>Бусад</b>	146	131	117	175	173
<b>Улсын хэмжээнд бүртгэгдсэн халдварт өвчин</b>	<b>42839</b>	<b>43305</b>	<b>37318</b>	<b>33540</b>	<b>59434</b>
<b>Улсын дүнд эзлэх хувь</b>	<b>2.5</b>	<b>1.8</b>	<b>2.0</b>	<b>1.6</b>	<b>0.8</b>

2015 онд халдварт өвчнөөр өвчилсөн 496 тохиолдол бүртгэгдсэн нь 2014 оноос 41 тохиолдлоор буурсан байна. Улсын хэмжээнд халдварт өвчнөөр өвчилж бүртгэгдсэн тохиолдлын 0.8 хувь нь Архангай аймагт бүртгэгджээ.

### Хүн амын нас баралт өвчний төрлөөр



Сүүлийн жилүүдэд хортой болон хоргүй хавдраар өвчлөгсөдийн тоо нэмэгдэж байна. Нас баралт ч мөн нэмэгдэх хандлагатай байна.

## ДҮГНЭЛТ

Хүн амын нас хүйсийн бүтцийг өөрчилж буй гол зүйлүүд нь төрөлтийн бууралт, дундаж наслалтын өсөлт зэрэг юм. Өөрөөр хэлбэл залуу насны хүн амын хувийн жин буурч, ахимаг насныхны %-н жин өсөх болно. 2000 оны 0-14 насны бүлгийг, 2015 оны 0-14 насны бүлгийн хүн амын жинтэй харьцуулахад жилээс жилд буурч буй нь харагдаж байна. Дээрх насны бүтцийн өөрчлөлтүүд нь ХАЗА-г огцом бууруулж байна. ХАЗА-ын энэхүү бууралт нь хөдөлмөрийн насны хүн амын %-ийн жин маш бага болж байгаа, хүн амын өсөлт удааширч байгаа, хүн амын нас хүйсийн бүтэцэд маш их өөрчлөлт гарч байгаатай холбоотой юм. Ерөнхийдөө залуучуудын %-ийн жин буурч, хөгшчүүдийн %-ийн жин нэмэгдэх хандлагатай болж байна. Энэ нь төрөлттэй холбоотой. Насны бүтцийг юуны өмнө төрөлтийн түвшингээр болон их бага ямар нэг хэмжээгээр нас баралт, шилжих хөдөлгөөнөөр тодорхойлж болно. Ер нь төрөх үеийн хүйсийн харьцаа дэлхийн дундажийн дагуу 100 эмэгтэйд ойролцоогоор 104 эрэгтэй ноогддог боловч эрэгтэйчүүдийн нас баралтын түвшин эмэгтэйчүүдийнхээс харьцангуй өндөр байдаг нь хүйсийн харьцаа 100 орчимд хэлбэлзэх нөхцөл болж байна. Дэлхийн зарим оронтой харьцуулахад Монгол нь хүйсийн харьцаа харьцангуй урт хугацаанд тогтвортой зөв хэлбэрт байгаа улсын тоонд багтдаг нь энэ зууны сүүлийн хагасаас хүйсийн харьцаа ноцтой алдагдах нийгэм, улс төр хүн ам зүйн үзэгдэл өртөөгүйн илэрхийлэл юм. Хүн амын насны бүтцийн хэв маяг нь хүн амын нөхөн үржихүйн цаашдын хандлагыг тодорхойлохоос гадна улс орны нийгэм эдийн засгийн нэг гол хөшүүрэг болох ажиллах хүчний түвшин төлөвийг харуулдаг тун чухал үзүүлэлт учраас үүний талаар, мөн хүйсийн харьцааг тогтвортой удаан хугацаанд барих, төрөлтийг ихэсгэх арга хэмжээ бодлогыг статистик судалгаанаас төр засгийн удирдлага, ажилтангууд харж тодорхой бодлого арга хэмжээ авч хэрэгжүүлвэл зохих юм.

Хүн амын хөгжилд:

1. Хүн амыг ажлын байраар хангах буюу ямар нэгэн орлогын эх үүсвэртэй болгох
2. Хүн бүр өөрийгөө хөгжүүлэх болон мэргэжил боловсрол эзэмших нөхцөл бололцоог бүрэн хангах
3. Бизнес явуулах таатай орчныг бүрдүүлэх (татвар болон, түрээсийг бууруулах)
4. Ядуу болон нэн ядуу өрхөд амжиргааны эх үүсвэртэй болоход нь дэмжлэг үзүүлэх мөн мэргэжилтэй болоход нь дэмжлэг үзүүлж ажлын байр, орлогын эх үүсвэртэй болох нөхцлийг бүрдүүлэх
5. Эрүүл амьдрах орчин нөхцөлийг нь бүрдүүлж хүн амд эмнэлгийн үйлчилгээг ойртуулах. Хүн амд эрүүл мэндийн боловсрол эзэмшүүлж эрүүл аж төрөх ёсыг хэвшүүлж амьдарч сурч буй орчиндоо эрүүл мэндэд эерэгээр нөлөөлөх нөхцлийг бүрдүүлэхэд нь туслах
6. Хүн амыг эрүүл, чанартай, баталгаатай хоол хүнсээр хангах
7. Зээлийн хүүг бууруулж, хөнгөлөлттэй олгогдож байгаа зээлийг хүн бүрт хүргэх мөн хөдөлмөр эрхлэх сонирхолтой, чадвартай хүн бүрт зээл олгодог боломжийг бүрдүүлэх
8. Хөгжлийн бэрхшээлтэй/ иргэдэд буцалтгүй болон хөнгөлөлттэй зээл тусламж олгож ажлын байраар хангах хөдөлмөр эрхэлж тэдний эрүүл мэндийг сайжруулах

Хөдөөд ажлын байр хомс, эрүүл мэнд, боловсрол, соёлын үйлчилгээ тааруу байгаатай холбоотойгоор нийслэл, хотуудыг чиглэсэн шилжилт хөдөлгөөнийг буцааж татах хүч сул байна. Төвлөрлийг сааруулхад чиглэсэн бодлого, хөтөлбөр хэрэгжиж, тодорхой үр дүнд хүрч байгаа хэдий ч бүс нутгуудад хүн амын орлогын эх үүсвэрийг нэмэгдүүлэх, үйлчилгээг сайжруулах шат дараалсан арга хэмжээ авч, хэрэгжүүлэх шаардлагатай байна.

Нийгэм эдийн засгийн өөрчлөлтийн энэ үед хүн ам зүйн бүтцэд өөрчлөлт нилээд их орж байгаа ба сүүлийн хоёр жилийн хэмжээнд хүн амын дундах төрөлтийн тоо өсөх хандлагатай байна.

Нийгэм эдийн засгийн таатай нөхцөл боломж хот суурин газарт ялангуяа нийслэл Улаанбаатар хотод давамгайлж байгаа мөн хөдөөд дэд бүтэц муу байгаас шилжилт хөдөлгөөнд ихээхэн нөлөөлж байна.

**Судалгааны хамрах хугацаа**

2011 оныг суурь он болгон авч үзэж 2015 оны жилийн эцсийн байдлаар судалгааг хийсэн

Зарим график, динамикийг сүүлийн 5-7 жилийн үе хугацаагаар харуулав.

**Мэдээллийн эх үүсвэр**

- Аймгийн судалгааны арга зүйн гарын авлага
- Улсын эмхтгэл
- ҮСХорооноос гаргасан Судалгаа шинжилгээ хийх гарын авлага
- Статистикийн гарын авлага
- [www.NSO.mn](http://www.NSO.mn) сайт
- [www.1212.mn](http://www.1212.mn) сайт
- 2011-2015 оны жилийн эцсийн хүн амын мэдээ