



ДОРНОГОВЬ АЙМГИЙН СТАТИСТИКИЙН ХЭЛТЭС



ᠳᠣᠷᠨᠣᠭᠣᠪᠢ ᠠᠶᠢᠮᠭᠢᠨ
ᠰᠤᠲᠢᠰᠲᠢᠬᠢᠶᠢᠨ ᠬᠡᠯᠲᠡᠰ

АМЬДАРЧ БУЙ ОРЧИН, НИЙГМИЙН ҮЗҮҮЛЭЛТ

2017



АГУУЛГА

Оршил	2
Орон сууцны нөхцөл өнөөгийн байдал	4
Хөдөлмөр эрхлэлт, ядуурал	10

ХҮСНЭГТ, ЗУРГИЙН ЖАГСААЛТ

Хүснэгт 1: СУУЦНЫ ЭЗЭМШЛИЙН ХЭЛБЭР, сумдаар

Хүснэгт 2: ӨРХИЙН ТОО, ЦАХИЛГААНЫ ЭХ ҮҮСВЭРЭЭР, сумдаар

Хүснэгт 3: ӨРХИЙН ТОО, ХАЛААЛТЫН ЭХ ҮҮСВЭРЭЭР, сумдаар

Хүснэгт 4. ӨРХИЙН УНДНЫ УСНЫ ЭХ ҮҮСВЭР,сумаар

Хүснэгт 5. ӨРХИЙН БОХИР,УС ЗАЙЛУУЛАЛТ, сумаар

Хүснэгт 6. ӨРХИЙН ХАТУУ ХОГ ХАЯГДАЛ ЗАЙЛУУЛАЛТ, сумаар

Зураг 1. ХӨДӨЛМӨР ЭРХЛЭЛТИЙН ТҮВШИН

Зураг 2. АЖИЛЛАГЧДЫН ТОО, бүсээр

Зураг 3. АЖИЛЛАГЧДЫН ТОО, хүйсээр

Зураг 4. АЖИЛГҮЙДЛИЙН ТҮВШИН, бүсээр

Зураг 5. ЯДУУРЛЫН ҮНДСЭН ҮЗҮҮЛЭЛТ, бүсээр 2016 он

ОРШИЛ

Дорноговь аймаг 109.4 мян.га.км нутаг дэвсгэртэй Өмнөговь, Дундговь, Говь-Сүмбэр, Хэнтий, Сүхбаатар аймгуудтай хаяа нийлэн айлсаж, өмнө талаараа 600 гаруй км газраар БНХАУ-тай хиллэдэг.

БНМАУ-ын Бага хурлын тэргүүлэгчид, Засгийн газраас орон нутгийн засаг захиргааны зохион байгуулалтыг шинэчлэх шийдвэр ёсоор Дорноговь аймаг, ардын төлөөлөгчдийн анхдугаар их хурлын хуралдаанаар 1931 онд байгуулагдсан юм. Үүнээс өмнө Түшээтхан аймгийн Говь мэргэн Вангийн хошуу хэмээн нэрлэгдэж байв.

Аймгийн нутаг дэвсгэр нь Европын Белги, Дани, Люксембург, Швейцари улсуудын дэвсгэр нутгийг нийлүүлсэнтэй тэнцэнэ.

Нийт 68.2 гаруй мянган хүн амтай, засаг захиргаа нутаг дэвсгэрийн нэгжийн хувьд 14 сум, 60 багтай. Голлох аж ахуйн салбар нь мал бөгөөд 2.0 сая орчим малтай.Тус аймгийн Даланжаргалан, Айраг, Сайншанд, Өргөн, Эрдэнэ, Замын үүд сумдын нутгаар нийт 500 гаруй км төмөр зам дайран өнгөрдөг.

Дорноговь аймаг физик газарзүйн шинжээрээ говийн их мужид үндсэндээ багтдаг.Эх газрын эрс тэс уур амьсгалтай жилийн 260-280 өдөр нь нартай цэлмэг, хур дунадас бага байдаг. Зуны улиралд +40 +41 хэм халдаг ба салхины дундаж хурд 4.2-4.6 м/сек, заримдаа 35 м/сек хүрдэг. Ургамалын хувьд 46-н овог 181 төрөл 327 зүйл ургамал байдгаас 30 гаруй төрлийн эмийн ургамал ургадаг.

Амьтны аймгаар нэн баялаг бөгөөд үслэг амьтадаас чоно, үнэг, хярс, туулай, өмхий хүрэн, дорго, мануул, тарвага, туурайтнаас цагаан зээр, хар сүүлт байдаг. Дэлхийд ховордож "Улаан ном"-нд бичигдсэн аргаль, янгир, шилүүс, хулан сүрэг сүргээрээ байдаг онцлогтой.

Дорноговь аймаг зэс молибден, жонш, нефть, нүүрс, шатах занар, төмрийн хүдэр, алт, мөнгө, газрын ховор элемент, гөлтгөнө, оюу, номин усан ба утаат болор, мана, гартаам, гантиг зэрэг байгалийн арвин их үнэт баялагтай бөгөөд 30 орчим төрлийн 200 гаруй орд илэрцүүд тогтоогдож зарим ордуудаас олборлолт баяжуулалт хийдэг.

Тус аймгийн Эргэлийн зоо, Баянгийн ширээ, Хоёр зааны хөндий, Хамарын хурал зэрэг газраас 80 гаруй сая жилийн тэртээ амьдарч байсан үлэг гүрвэлийн чулуужсан яс, далай тэнгисийн амьтан ургамалын үлдэгдэл, чулуужсан мод зэрэг палеонтологийн чухал олдворууд, 30-аад сая жилийн өмнөх үеийн намгийн хирсны толгой, одос үхэр, тэмээн хяруулын өндөг зэрэг туурайтан, махчин, хөхтөн амьтадын яс зэргийг гадаадын болон дотоодын эрдэмтэд судлаачид илрүүлэн гаргасан байдаг.

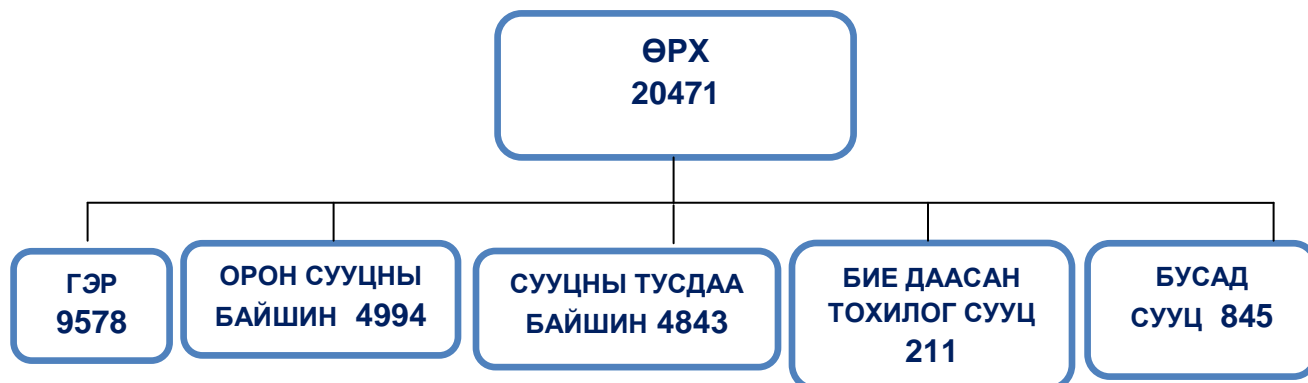
Мөн говь нутаг хүн төрөлхтөний өлгий нутаг болохыг илэрхийлэх эртний хүмүүсийн үлдээсэн чулуун зэвсгийн дурсгалууд, хадны сүг зураг, хүрлийн болон төмрийн үеийн зэвсэг хэрэглэлүүд, булш бунхан, гэрэлт хөшөө, хот балгадын буйр, туурь зэрэг түүх соёлын үл хөдлөх дурсгалуудаар нэн баялаг юм.

Тус аймагт гадаад дотоодын аялагчид, жуулчдын сонирхдог гол зүйл нь дэлхийн соёлын өвд бүртгэгдсэн ноён хутагт Данзанравжаагийн музей, түүний үүсгэн байгуулсан Хамарын хийд, Шамбалын орон орчмын шашин, түүний дурсгалт газрууд байдаг.

Аймгийн бүх сумд эрчим хүчний нэгдсэн сүлжээнд бүрэн хамрагдаж, нийслэлээс 450 км алслагдсан аймгийн төв Сайншанд хот төмөр, зам болон хатуу хучилттай засмал замаар Улаанбаатар хот, Замын-Үүдтэй холбогдсон байна. Сумдын 85.7 хувь нь буюу Сайншанд, Замын-Үүд, Эрдэнэ, Өргөн, Айраг, Даланжаргалан, Иххэт, Дэлгэрэх, Алтанширээ, Мандах, Сайхандулаа, Улаанбадрах сумд шилэн кабелиар холбогджээ.

НЭГ. ОРОН СУУЦНЫ НӨХЦӨЛ ӨНӨӨГИЙН БАЙДАЛ

Манай аймгийн хэмжээнд сүүлийн жилүүдэд шинэ орон сууцны барилгууд нэмэгдэж байгаатай холбогдуулан жил ирэх тутамд орон сууцанд амьдардаг өрхийн тоо нэмэгдэж байна. Аймгийн нийт өрхийн 9578 (46.8) хувь нь гэрт, 4994 (24.4) хувь нь орон сууцанд, 4843 (23.6) хувь нь сууцны тусдаа байшинд, 211(1.1) хувь нь бие даасан тохилог сууцанд, 845 (4.1) хувь нь бусад сууцанд амьдарч байна.



Хүснэгт 1: СУУЦНЫ ЭЗЭМШЛИЙН ХЭЛБЭР, сумдаар

Сум	Бүгд	Үүнээс		
		Бусдын сууцанд түрээсгүй	Бусдын сууцанд түрээстэй	Өөрийн
Айраг сум	1 217	194	78	945
Алтанширээ сум	450	46	17	387
Даланжаргалан сум	933	146	78	709
Дэлгэрэх сум	547	12		535
Замын-Үүд сум	5 035	380	227	4 428
Иххэт сум	722	45	17	660
Мандах сум	503	20	18	465
Өргөн сум	660	115	25	520
Сайншанд сум	7 283	688	359	6 236
Сайхандулаан сум	443	40	15	388
Улаанбадрах сум	491	25	27	439
Хатанбулаг сум	934	74	92	768
Хөвсгөл сум	489	10	6	473
Эрдэнэ сум	764	152	81	531
Нийт	20 471	1 947	1 040	17 484

2017 оны байдлаар нийт өрхийн 17484 (85.4%) нь өөрийн эзэмшлийн сууцандаа, 1947 (9.5%) нь бусдын сууцанд түрээсгүй, 1040 (5.1%) нь бусдын сууцанд түрээстэй амьдарч байна.

Өрх, хүн амын хэдэн хувь нь өөрийн гэсэн орон сууцтай вэ, цаашид орон сууцны эрэлт, хэрэгцээ ямар байх зэрэг асуултад тодорхой хэмжээгээр хариулт өгөх үзүүлэлт бол өрхийн сууцны эзэмшил юм. Сууцны эзэмшлийг хэлбэрээр нь үзэхэд нийт өрхийн 85.4 хувь буюу 17484 нь өөрийн эзэмшлийн сууцтай байна. Харин нийт өрхийн 14.6 хувь буюу 2987 өрх өөрийн гэсэн сууцгүй байна.

1. АХУЙН НӨХЦӨЛ

Ахуйн нөхцлийн мэдээллийн эх үүсвэр нь Хүн ам, өрхийн мэдээллийн сан (ХАӨМС) юм. Сүүлчийн жилүүдэд хөдөө орон нутагт сэргээгдэх эрчим хүчний төхөөрөмж, жижиг оврын цахилгаан үүсгүүр өргөн ашиглах болсон.

Хүснэгт 2: ӨРХИЙН ТОО, ЦАХИЛГААНЫ ЭХ ҮҮСВЭРЭЭР, сумдаар

Сум	Бүгд	Үүнээс				
		Бага оврын цахилгаан үүсгүүр	Дизель станц	Сэргээгдэх эрчим хүчний төхөөрөмж	Төвлөрсөн систем	Цахилгааны эх үүсвэргүй
Айраг сум	1 217	14		330	858	15
Алтанширээ сум	450			304	143	3
Даланжаргалан	933	17		319	582	15
Дэлгэрэх сум	547	6		339	186	16
Замын-Үүд сум	5 035	45		5	4 979	6
Иххэт сум	722	3		287	429	3
Мандах сум	503	6		473	11	13
Өргөн сум	660	6		222	415	17
Сайншанд сум	7 283	38		102	7 129	14
Сайхандулаан сум	443	2		295	125	21
Улаанбадрах сум	491	3		302	176	10
Хатанбулаг сум	934	46	111	676	87	14
Хөвсгөл сум	489	32		281	165	11
Эрдэнэ сум	764	27		277	447	13
Нийт	20471	245	111	4 212	15 732	171

Сэргээгдэх эрчим хүчний эх үүсвэрийн хангамж, хүрэлцээг тодорхойлсноор, цаашид холбогдох бодлого, хөтөлбөр боловсруулах суурь мэдээлэл бүрдүүлэх ач холбогдолтой юм. Нийт өрхийн 76.8 хувь нь төвлөрсөн эрчим хүчинд холбогдсон өрх, 20.6 хувь нь сэргээгдэх эрчим хүчний төхөөрөмжтэй өрх, бага оврын цахилгаан үүсгүүртэй өрх 1.2 хувь, дизель станцтай өрх 0.5 хувь, байгаа бол нийт өрхийн 0.8 хувь нь цахилгааны ямар нэг эх үүсвэргүй байна.

2. ӨРХИЙН ТОО, ХАЛААЛТЫН ЭХ ҮҮСВЭРЭЭР

Өрхийг халаалтын эх үүсвэрээр авч үзвэл нийт өрхийн 14023 (68.5%) нь ердийн галлагаатай өрх, 5823 (28.4%) нь төвлөрсөн системд холбогдсон өрх, 145 (0.7%) нь цахилгаан халаагуурын эх үүсвэртэй, 480 (2.3%) нь бусад төрлийн халаалтын эх үүсвэрээр хангагджээ.

Хүснэгт 3: ӨРХИЙН ТОО, ХАЛААЛТЫН ЭХ ҮҮСВЭРЭЭР, сумдаар

Сум/ Дүүрэг	Бүгд	Үүнээс		
		Ердийн галлагаа	Төвлөрсөн систем	Цахилгаан халаагуур
Айраг сум	1 217	856	312	6
Алтанширээ сум	450	449	1	
Даланжаргалан сум	933	854	64	1
Дэлгэрэх сум	547	542		5
Замын-Үүд сум	5 035	2 965	1 638	101
Иххэт сум	722	516	202	1
Мандах сум	503	501	2	
Өргөн сум	660	460	193	2
Сайншанд сум	7 283	3 922	3 283	23
Сайхандулаан сум	443	425	11	4
Улаанбадрах сум	491	482	4	
Хатанбулаг сум	934	851	68	
Хөвсгөл сум	489	485	3	1
Эрдэнэ сум	764	715	42	1
Нийт	20 471	14 023	5 823	145

3. ӨРХИЙН УНДНЫ УСНЫ ЭХ ҮҮСВЭР

Ундны усны баталгаат эх үүсвэрт төвлөрсөн систем, төвлөрсөн системд холбогдсон болон холбогдоогүй ус түгээх байр, хамгаалагдсан худаг, булаг, шанд, цэвэршүүлэн савласан усыг оруулдаг бол хамгаалагдаагүй худаг, булаг, шанд, зөөврийн ус, гол, мөрөн, нуур зэрэг гадаргуугийн усыг сайжруулсан ундны усны эх үүсвэрт оруулдаггүй. Аймгийн хэмжээнд зөөврийн усан хангамжтай өрхийн тоо 14664 буюу 71.6 хувийг эзэлж байна. Энэ нь гэрт амьдардаг өрхийн олонх нь хөдөө амьдардагтай холбоотой. Харин 5807 буюу 28.4 хувь нь төвлөрсөн халуун, хүйтэн усан хангамжтай өрхүүд байна.

Хүснэгт 4. ӨРХИЙН УНДНЫ УСНЫ ЭХ ҮҮСВЭР,сумаар

Сум	Бүгд	Үүнээс				
		Бие даасан систем халуун, хүйтэн устай	Бие даасан систем хүйтэн устай	Зөөврийн	Төвлөрсөн усан хангамж - халуун, хүйтэн устай	Төвлөрсөн усан хангамж - хүйтэн устай
Айраг	1217			939	87	191
Алтанширээ	450			449	1	
Даланжаргалан	933	4	1	876	20	32
Дэлгэрэх	547		1	546		
Замын-Үүд	5 035	30	49	3 337	1 443	176
Иххэт	722	1		518	22	181
Мандах	503			501	1	1
Өргөн	660			474	14	172
Сайншанд	7 283	17	9	4 029	767	2 461
Сайхандулаан	443	1		432	10	
Улаанбадрах	491			488	3	
Хатанбулаг	934	1		865	68	
Хөвсгөл	489			486	3	
Эрдэнэ	764	2	1	724	31	6
Нийт	20471	56	61	14 664	2 470	3 220

4. БОХИР УС ЗАЙЛУУЛАЛТ

Аймгийн өрхийн бохир ус зайлуултыг авч үзвэл нийт өрхийн 8631 (42.2%) нь цооногт, 6181 (30.2%) нь ил задгай, 5527 (27.0%) нь төвлөрсөн системд холбогдсон, 132 (0.6%) нь бие даасан системтэй өрхүүд байна. Аймгийн төвийн Сайншанд, Замын үүд сумын хувьд хамгийн их хүн амтай, орон сууцны барилга ихтэй учир төвлөрсөн системд холбогдон бохир усаа зайлуулдаг нийт өрхийн 85.0 хувийг эзэлж байна.

Хүснэгт 5. ӨРХИЙН БОХИР,УС ЗАЙЛУУЛАЛТ, сумаар

Сум/ Дүүрэг	Бүгд	Үүнээс			
		Бие даасан систем	Задгай	Төвлөрсөн систем	Цооног
Айраг сум	1 217	1	659	275	282
Алтанширээ сум	450		433	1	16
Даланжаргалан сум	933	1	627	53	252
Дэлгэрэх сум	547		352		195
Замын-Үүд сум	5 035	60	419	1 637	2 919
Иххэт сум	722		307	203	212
Мандах сум	503		318	2	183
Өргөн сум	660	1	280	184	195
Сайншанд сум	7 283	62	695	3 062	3 464
Сайхандулаан сум	443	1	304	11	127
Улаанбадрах сум	491	1	330	3	157
Хатанбулаг сум	934	4	563	60	307
Хөвсгөл сум	489		360	4	125
Эрдэнэ сум	764	1	534	32	197
Нийт	20 471	132	6 181	5 527	8 631

5. ХАТУУ ХОГ ХАЯГДАЛ ЗАЙЛУУЛАЛТ

Өрхийн хатуу хог хаягдлыг ангилан ялгаж, тогтсон газар зайлуулах, бохир усыг нэгдсэн шугам сүлжээгээр зайлуулж, цэвэрлэх байгууламжид цэвэршүүлэх нь хүн амын эрүүл мэнд, байгаль орчин, хөрсний бохирдолд ихээхэн нөлөөтэй.

Аймгийн нийт өрхийн 12180 (59.5%) нь үйлчилгээний байгууллагаар, 4412 (21.6%) нь тогтсон цэг байхгүй, 3879 (18.9%) нь зөвшөөрөгдсөн цэгт хог хаягдлыг зайлуулдаг өрхүүд байна. Үйлчилгээний байгууллагаар үйлчлүүлж байгаа өрхийн хувь өндөр байгаа нь орон сууцны байшинд амьдардаг өрхийн тоо, мөн сум бүрт хог тээврийн машин ажиллаж буйтай холбоотой юм.

Хүснэгт 6. ӨРХИЙН ХАТУУ ХОГ ХАЯГДАЛ ЗАЙЛУУЛАЛТ, сумаар

Сум/ Дүүрэг	Бүгд	Үүнээс		
		Зөвшөөрөгдсөн цэгт	Тогтсон цэг байхгүй	Үйлчилгээний байгууллагаар
Айраг сум	1 217	438	440	339
Алтанширээ сум	450	85	312	53
Даланжаргалан сум	933	190	363	380
Дэлгэрэх сум	547	194	352	1
Замын-Үүд сум	5 035	511	51	4 473
Иххэт сум	722	10	292	420
Мандах сум	503	114	305	84
Өргөн сум	660	11	258	391
Сайншанд сум	7 283	1 588	185	5 510
Сайхандулаан сум	443	122	303	18
Улаанбадрах сум	491	19	324	148
Хатанбулаг сум	934	349	576	9
Хөвсгөл сум	489	148	337	4
Эрдэнэ сум	764	100	314	350
Нийт	20 471	3 879	4 412	12 180

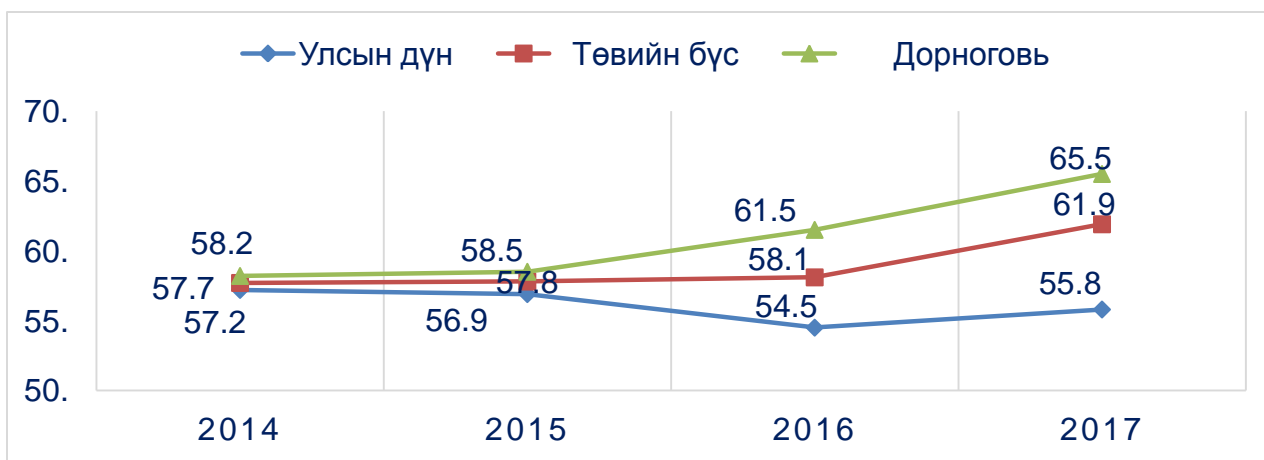
ХОЁР. ХӨДӨЛМӨР ЭРХЛЭЛТ, ЯДУУРАЛ

1. АЖИЛЛАГЧИД, ХӨДӨЛМӨР ЭРХЛЭЛТИЙН ТҮВШИН

Улсын хэмжээнд хүн амын хөдөлмөр эрхлэлт, ажиллах хүчний мэдээ, тайлан гаргах судалгаа явуулахад ҮСХ-ны дарга, Нийгмийн хамгаалал, хөдөлмөрийн сайд /хуучнаар/-ын 2009 оны 01/68/94 тоот хамтарсан тушаалаар батлагдсан “Хөдөлмөр эрхлэлт, ажиллах хүчний статистикийн үзүүлэлтийг тооцох аргачлал”-ыг мөрдөж байна.

2017 онд хөдөлмөрийн насны (15 түүнээс дээш нас) хүн амын тоо 47996, үүнээс эдийн засгийн идэвхитэй хүн ам (ЭЗИХА)-ын тоо 33439 болж, өмнөх онтой харьцуулбал хөдөлмөрийн насны хүн амын тоо 5.1 хувь, эдийн засгийн идэвхитэй хүн амын тоо 7.2 хувиар өсчээ.

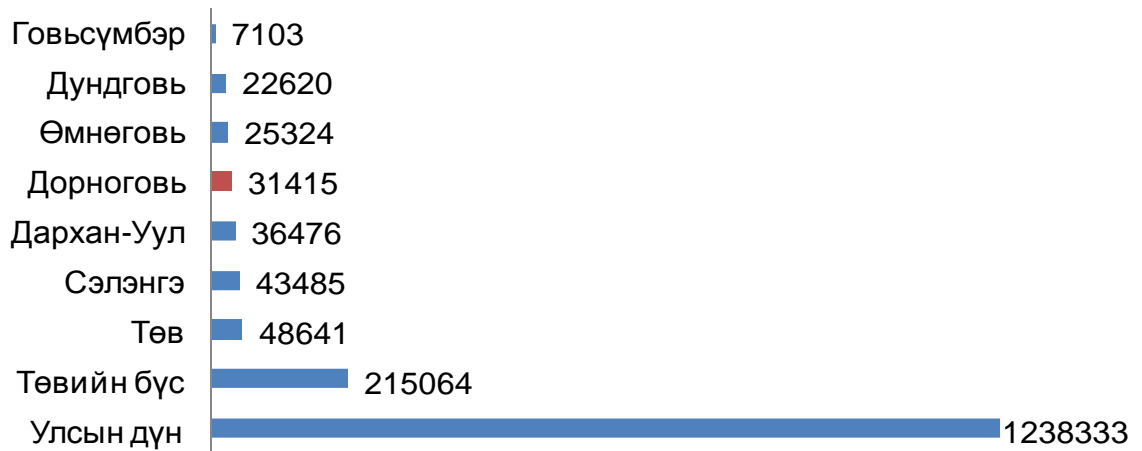
Зураг 1. ХӨДӨЛМӨР ЭРХЛЭЛТИЙН ТҮВШИН



Хөдөлмөр эрхлэлтийн түвшин нь хөдөлмөрийн насны хүн амд ажиллагчдын эзлэх хувийг харуулдаг үзүүлэлт юм. 2017 оны дүнгээр хөдөлмөр эрхлэлтийн оролцооны түвшин 65.5 хувь болж 2016 оны дүнгээс 4.0 пунктээр, 2014 оны дүнгээс 7.3 пунктээр илүү байна.

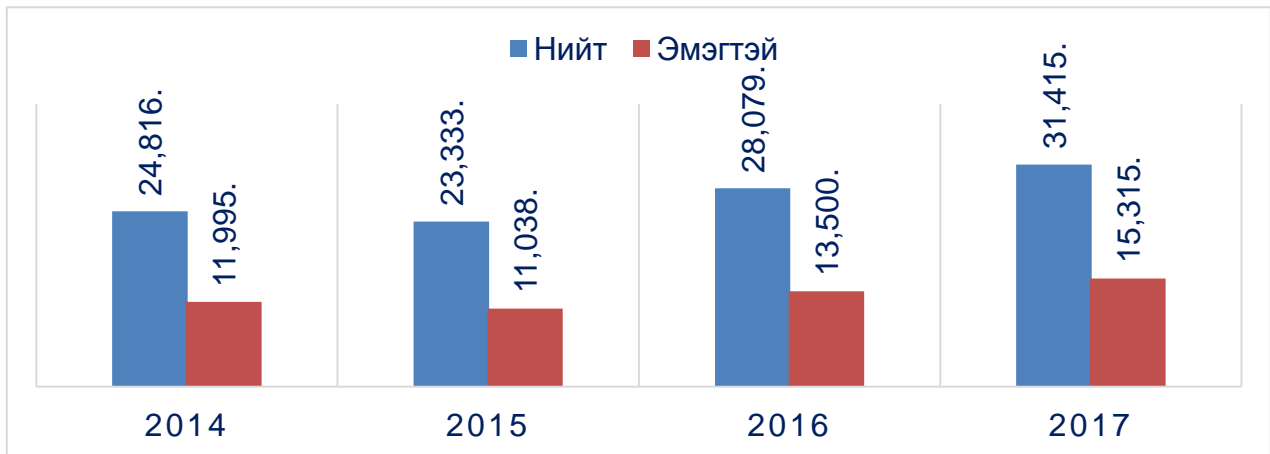
Дорноговь аймгийн хөдөлмөр эрхлэлтийн түвшин улс, бүсийн түвшнээс өндөр байх хандлагатайг зураг1-ээс харах боломжтой юм. Тухайлбал 2017 онд улсын дунджаас 9.7 пунктээр, төвийн бүсийн дунджаас 3.6 пунктээр дээгүүр байна.

Зураг 2. АЖИЛЛАГЧДЫН ТОО, бүсээр



Аймгийн хэмжээнд 31.4 мян ажиллагчид байгаагаас 15315 буюу 48.8 хувь нь эмэгтэйчүүд юм. Төвийн бүсийн ажиллагчдын 14.6 хувийг эзэлж байгаа бол улсын хэмжээний ажиллагчдын 2.5 хувийг тус тус эзэлж байна.

Зураг 3. АЖИЛЛАГЧДЫН ТОО, хүйсээр

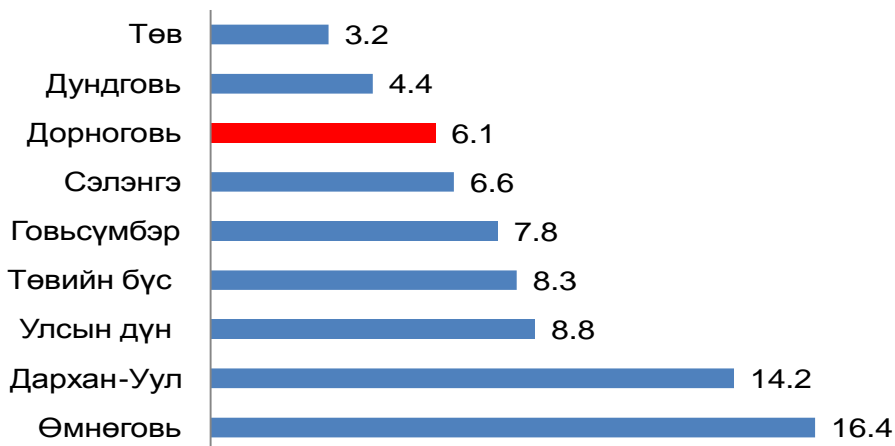


2. АЖИЛГҮЙДЛИЙН ТҮВШИН

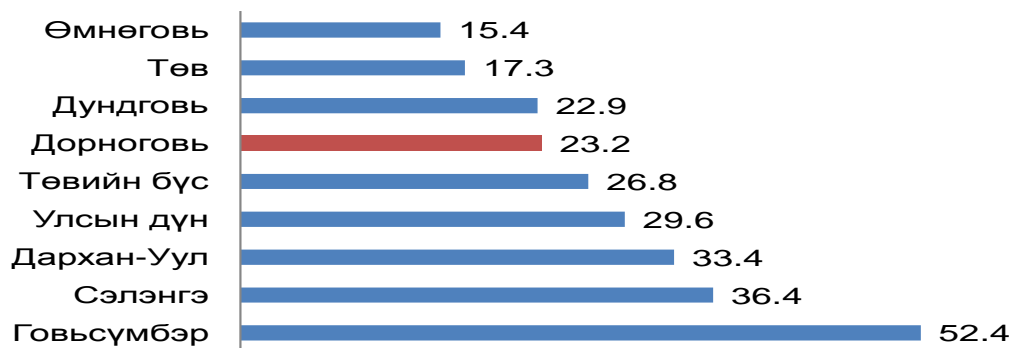
Улсын хэмжээнд явагдаж байгаа “Ажиллах хүч” түүвэр судалгааны үр дүнгээр тооцсон аймгийн ажилгүйдлийн түвшин 6.1 байгаа нь улсын дунджаас 2.7 пунктээр доогуур байна. Ажилгүйдлийн түвшин улсын хэмжээнд 8.8 хувь байгаа бөгөөд төвийн бүсээс Өмнөговь, Дархан-уул аймаг улсын дунджаас 5.4-7.6

пунктээр дээгүүр, бусад аймагт 1.0-5.6 пунктээр доогуур байна. Аймгийн ажилгүйдлийн түвшинг хүйсээр авч үзвэл, эрэгтэйчүүдийн ажилгүйдлийн түвшин 7.2 хувь, эмэгтэйчүүдийнх 4.8 хувьтай бөгөөд улсын дундаж дүнтэй харьцуулахад эмэгтэйчүүдийн ажилгүйдлийн түвшин 3.0 пунктээр, эрэгтэйчүүдийн ажилгүйдлийн түвшин улсын дунджаас 0.6 пунктээр бага байна.

Зураг 4. АЖИЛГҮЙДЛИЙН ТҮВШИН, бүсээр



Зураг 5. ЯДУУРЛЫН ҮНДСЭН ҮЗҮҮЛЭЛТ, бүсээр 2016 он



Дорноговь аймгийн ядуурал 23.2 хувь буюу өөрөөр хэлбэл 30 хүн тутмын 6 нь ядууралд өртжээ. Тухайн үзүүлэлт нь төвийн бүсээс 3.6 пунктээр, улсын дүнгээс 6.4 пунктээр доогуур үзүүлэлттэй байна. Төвийн бүсийн хувьд Өмнөговь аймгийн ядуурал бусад зургаан аймгаас нэлээн бага буюу хамралтын хүрээ нь 15.4 хувь, харин Говьсүмбэр аймагт ядуурал хамгийн өндөр буюу хамралтын хүрээ нь 52.4 хувь байна.

АШИГЛАСАН МАТЕРИАЛ:

- WWW.1212.mn
- Хүн ам, өрхийн мэдээллийн сан /ХАӨМС/

Цахим хаяг: www.nso.mn

www.1212.mn

E-mail: Dornogovi@nso.mn

Утас: 70522749