



# ДОРНОГОВЬ АЙМГИЙН СТАТИСТИКИЙН ХЭЛТЭС

Дорноговь аймгийн  
нийгэм, эдийн засгийн  
танилцуулга

## ДОРНОГОВЬ АЙМГИЙН НИЙГЭМ, ЭДИЙН ЗАСГИЙН ТАНИЛЦУУЛГА

### 2017/11



Мэдээллийн нэгдсэн лавлах: [WWW.1212.MN](http://WWW.1212.MN)



## **ДОРНОГОВЬ АЙМГИЙН НИЙГЭМ, ЭДИЙН ЗАСГИЙН БАЙДАЛ**

(2017 оны 11 дүгээр сарын байдлаар)

### **Нэг. Нийгмийн үзүүлэлт**

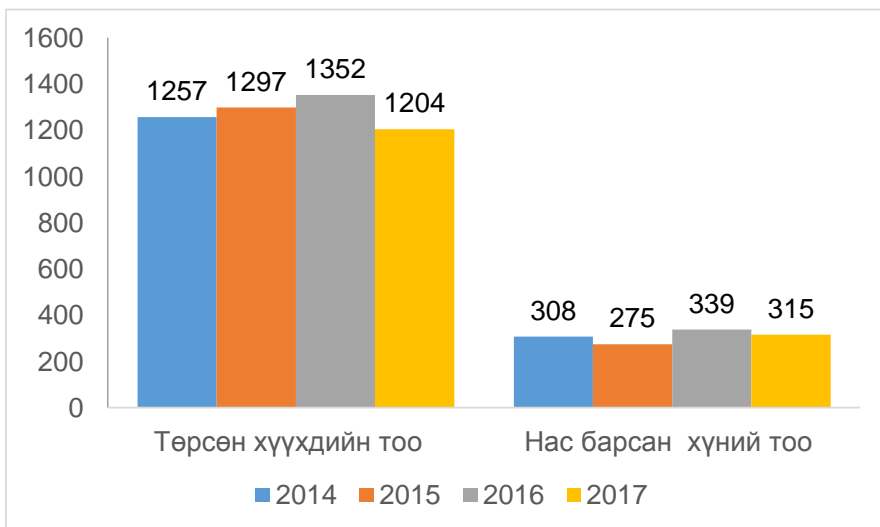


#### **1.1 Хүн ам**

Дорноговь аймгийн хэмжээнд 2017 оны эхний 11 сард 1199 эх амаржиж, 1204 хүүхэд шинээр мэндэлжээ. Амаржсан эхийн тоо өмнөх оны мөн үеэс 10.7 хувиар буюу 143-аар, төрсөн хүүхдийн тоо өмнөх оны мөн үеэс 10.9 хувиар буюу 148-аар буурсан байна. 2017 оны 11 сарын байдлаар 315 хүн нас барсан нь өмнөх оны мөн үеэс 7.1 хувиар буюу 24-өөр буурчээ.

Хүн амын цэвэр өсөлт 889 болж 2016 оны мөн үеийнхээс 12.2 хувиар буюу 124-өөр буурчээ. 1000 хүнд ногдох төрөлт 18.6, нас баралт 4.9 байгаа нь өмнөх оны мөн үетэй харьцуулахад төрөлт 2.8 пунктээр, нас баралт 0.5 пунктээр тус тус буурсан байна.

*Зураг. Төрсөн хүүхэд, нас барсан хүний тоо. 2014-2017 оны эхний 11 сард*



Он гарсаар эхийн эндэгдэл гараагүй бөгөөд амьд төрсөн 1000 хүүхдэд ногдох нялхсын эндэгдэл 10.8 байгаа нь өмнөх оны мөн үеэс 4.0 пунктээр буурчээ.



#### **1.2 Эрүүл мэнд**

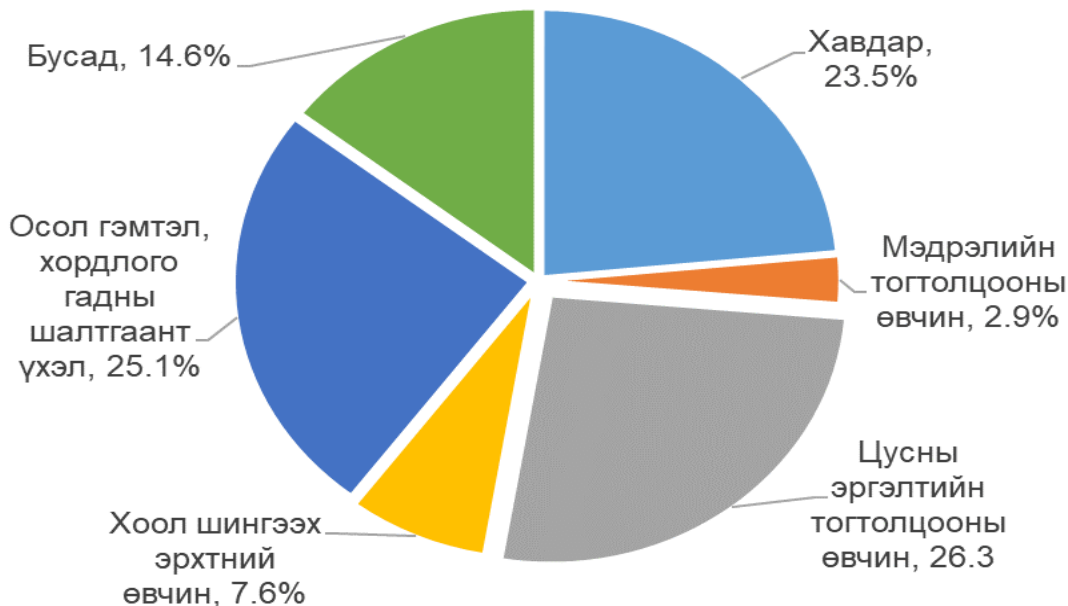
Он гарсаар 314.3 мянган хүнд амбулаторийн үзлэг хийсэн нь өмнөх оны мөн үеэс 13.4 хувиар, 12.3 мянган хүн урьдчилан сэргийлэх тарилгад хамрагдсан нь өмнөх оны мөн үеэс 10.2 хувиар буурч, 14.5 мянган хүн эмнэлэгт хэвтэж эмчлүүлсэн нь өмнөх оны мөн үеэс 0.7 хувиар илүү байна.

Эхний 11 сард 1417 эх жирэмсний хяналтанд орсны 86.2 хувь буюу 1222 эх жирэмсний эхний 3-н сард хяналтанд хамрагджээ. Жирэмсний хяналтанд хугацаандаа орсон эхийн эзлэх хувь өмнөх оны мөн үеэс 7.7 пунктээр нэмэгдсэн байна.

Түргэн тусламжийн дуудлага 16.8 мянган удаа гарсны 2.2 мянга буюу 13.1 хувь нь алсын дуудлага байв. Өмнөх оны мөн үетэй харьцуулбал нийт түргэн тусламжийн дуудлага 8.7 хувиар, алсын дуудлага 31.3 хувиар тус тус буурсан байна.

Он гарсаар ослын улмаас 2397 хүн бэртэж, 79 иргэний амь нас энджээ. Өмнөх оны мөн үетэй харьцуулбал бэртэж гэмтсэн хүний тоо 238 (11.0%), нас барсан хүний тоо 5 (6.8%) хувиар тус тус нэмэгджээ.

Зураг. Нас баралт, өвчний шалтгаанаар, хувь. 2017 оны эхний 11 сард



Нас баралтыг өвчний шалтгаанаар авч үзэхэд хавдар 23.5 хувь, цусны эргэлтийн тогтолцооны өвчин 26.3 хувь, осол гэмтэл, хордлого гадны шалтгаант нас баралт 25.1 хувь, хоол шингээх эрхтний өвчин 7.6 хувь, мэдрэлийн тогтолцооны өвчин 2.9 хувь, бусад шалтгаан 14.6 хувийг эзэлж байна.

Халдварт өвчний 631 тохиолдол бүртгэгдсэн нь өмнөх оны мөн үеэс 61.8 хувиар буюу 1019-өөр буурчээ. Халдварт өвчний тохиолдол буурахад тэмбүү 37.4 хувь, вируст гепатит 35.7 хувь, заг хүйтэн 15.3 хувь, трихоминиаз 15.6 хувь, бусад төрлийн халдварт өвчин 79.8 хувиар тус тус буурсан нь голлон нөлөөлжээ.



### 1.3 Бүртгэлтэй ажилгүй иргэн

Хөдөлмөрийн хэлтэст ажил хайж бүртгүүлсэн иргэд 2017 оны 11 сарын эцэст 1178 болсны 1148 (97.4%) нь бүртгэлтэй ажилгүй иргэд, 30 (2.6%) нь ажилтай боловч өөр ажил хайж байгаа иргэд байна.

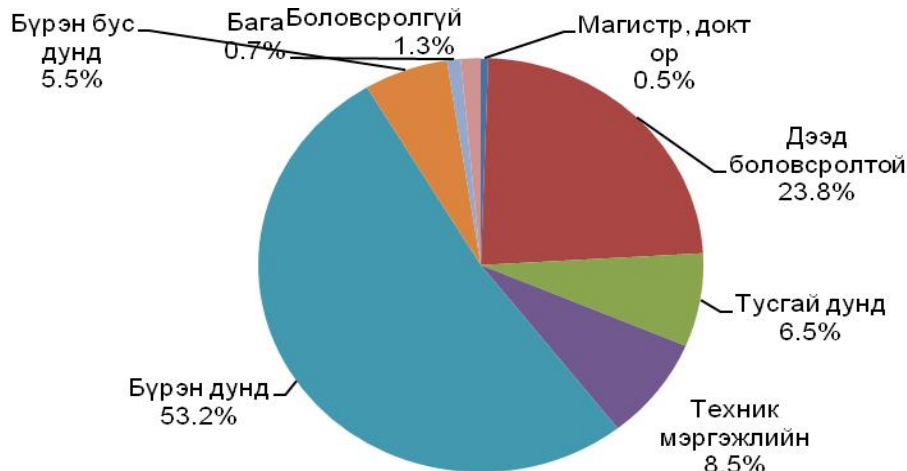
Нийт бүртгэлтэй ажилгүй иргэд нь өмнөх оны мөн үеийнхээс 150 (11.3) хүнээр өсч, өмнөх сараас 134 (10.2%) хүнээр буурч 1178 болсны 602 (51.1%) нь эмэгтэйчүүд байна. Бүртгэлтэй ажилгүй иргэдийн 647 (54.9%) нь Сайншанд суманд, 216 (18.3%) нь Замын-Үүд суманд байна.

Бүртгэлтэй ажилгүй иргэдийн боловсролын түвшинг харахад 53.2 хувь нь бүрэн дунд, 23.8 хувь нь дээд, 5.5 хувь нь бүрэн бус дунд, 6.5 хувь нь тусгай дунд, 8.5 хувь нь техник



болон мэргэжлийн, 0.7 хувь нь бага, 1.3 хувь нь боловсролгүй, 0.5 хувь нь магистр/докторын, иргэд эзэлж байна.

Зураг. Ажилгүй иргэдийн тоо, боловсролоор, хувиар, 2017 оны 11-р сард



Хөдөлмөрийн хэлтэст 2017 оны 11-р сард 1258 иргэн шинээр бүртгүүлж, бүртгэлтэй байсан 582 иргэн ажилд зуучлагдан орж, 566 иргэн ажил идэвхтэй хайхгүй байгаа шалтгаанаар бүртгэлээс хасагдсан байна. Эдгээр үзүүлэлтийг өмнөх онтой харьцуулахад шинээр бүртгүүлсэн 415 (24.8%) хүн буурч, ажил идэвхтэй хайхгүй байгаа шалтгаанаар бүртгэлээс хасагдсан иргэд 429 хүнээр өсч, ажилд зуучлагдан орсон иргэд 568 хүнээр нэмэгдсэн байна

Хөдөлмөрийн хэлтэст ирсэн 707 ажлын байрны 17.4 хувь нь мэргэжилтэн, 1.6 менежер хувь, 12.3 хувь худалдаа, үйлчилгээний ажилтан, 18.8 хувь нь энгийн ажил, 15.9 хувь нь суурин төхөөрөмж, машин механизмын операторч, угсрагч, 5.0 хувь нь контор үйлчилгээ, 17.4 техникч болон туслах / дэд мэргэжилтэн, 11.6 хувь нь бусад ажилтны захиалга байна.

Зураг. Бүртгээгүй ажилгүй иргэд сумаар



Зураг. Шинээр ажлын байранд орсон иргэд салбараар



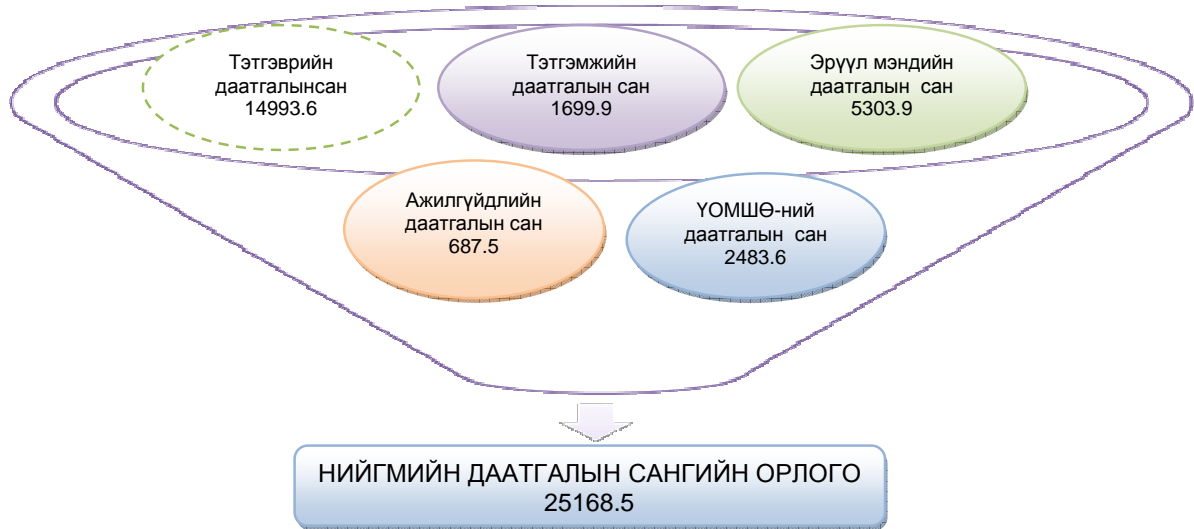
Ажил хайгч 582 иргэн ажилд зуучлагдан орсоны 221 (38.0%) нь эмэгтэйчүүд байна.



#### 1.4 Нийгмийн даатгал, халамж

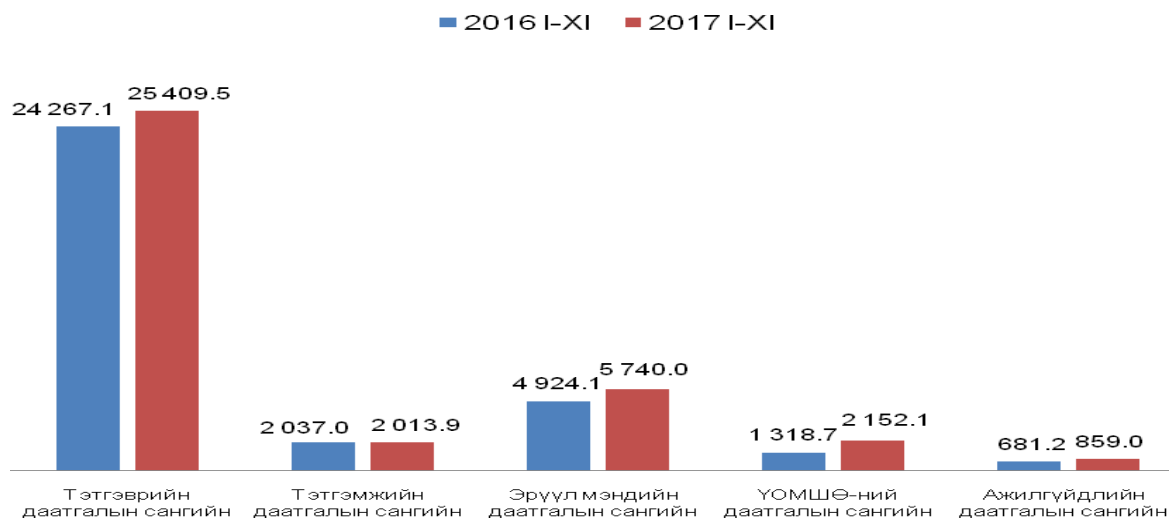
Эрүүл мэнд, нийгмийн даатгалын газрын мэдээллээр нийгмийн даатгалын сангийн орлого 2017 оны эхний 11 сард 25168.5 сая төгрөг болж, өмнөх оны мөн үеэс 2949.9 (13.3%) сая төгрөгөөр өссөн байна. Нийгмийн даатгалын сангийн орлого 2017 оны эхний 11 сард өмнөх оны мөн үеэс 2949.9 сая төгрөгөөр нэмэгдэхэд Тэтгэврийн даатгал 1562.8(11.6%) сая төгрөг, тэтгэмжийн даатгал 182.9 (12.1%) сая төгрөг, ҮОМШӨ-ний даатгал 566.8 (29.6%) сая төгрөг, ажилгүйдлийн даатгал 328.2(91.3%) өссөн нь голлон нөлөөлсөн байна.

Зураг. Нийгмийн даатгалын сангийн орлого сангийн төрлөөр /сая.төг/ 2017 оны 10 сард



Нийгмийн даатгалын сангийн зарлага 36174.5 сая.төг болж өмнөх оны мөн үеэс 2946.4 (8.9%) сая.төгрөгөөр өссөн байна. Зарлагыг бүтцээр нь авч үзвэл тэтгэврийн даатгалын сангаас 25409.5 сая.төг, тэтгэмжийн даатгалын сангаас 2013.9 сая.төг, эрүүл мэндийн даатгалын сангаас 5740.0 сая.төг, ҮОМШӨ-ний даатгалын сангаас 2152.1 сая.төг, ажилгүйдлийн даатгалын сангаас 859.0 сая төгрөгийг зарцуулжээ.

Зураг. Нийгмийн даатгалын зарлага, сая төг

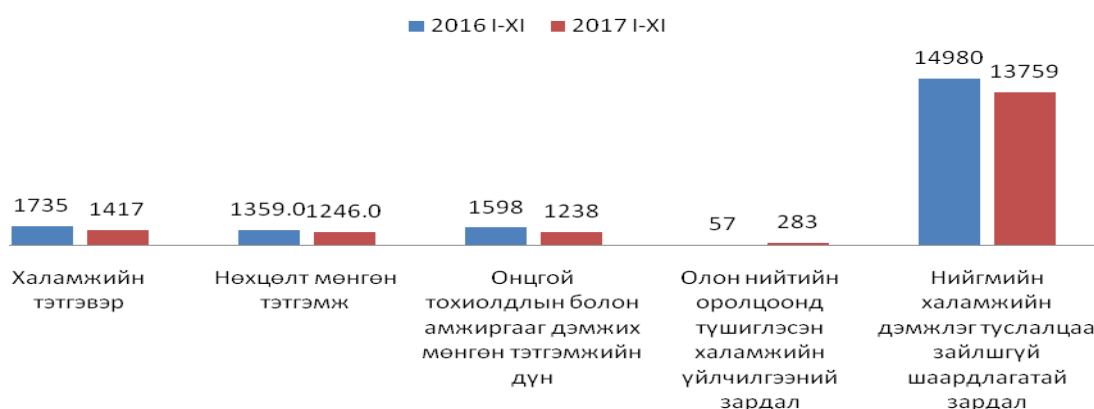


Хөдөлмөр, халамж үйлчилгээний газрын мэдээллээр нийгмийн халамжийн сангаас оны эхний 11 сард нийгмийн халамжийн сангаас 17943 иргэнд 5412.4 сая төгрөгийн халамжийн

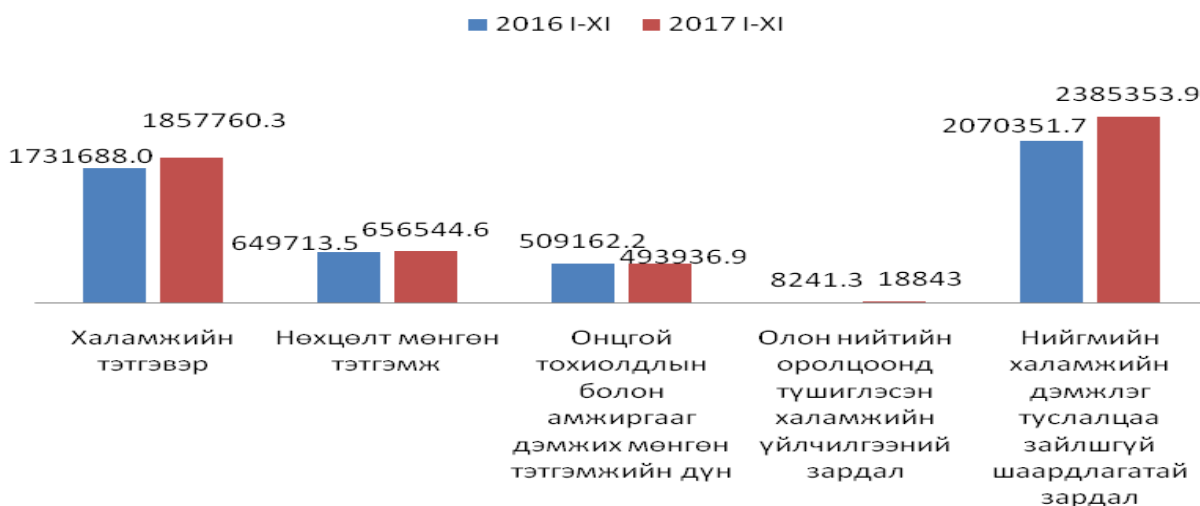


тэтгэвэр, тэтгэмж олгожээ. Өмнөх онтой харьцуулахад халамж авсан иргэд -1786 (9.1%)-аар буурч, олгосон тэтгэвэр тэтгэмж 443.3 (8.9%) сая төгрөгөөр нэмэгдсэн байна. Нийгмийн халамжийн тэтгэвэрт 2017 онд 1417 хүн хамрагдсан нь өмнөх оноос 318 (18.3%)-аар хасагдаж, олгосон тэтгэвэрийн хэмжээ 126.1 (7.3%) мян төгрөгөөр нэмэгджээ. Нийгмийн нөхцөлт мөнгөн тусламжид 1246 иргэнд 656.5 мянган төгрөг, онцгой тохиолдлын болон амжиргааг дэмжих мөнгөн тэтгэмжид 1238 иргэнд 493.9 сая төгрөг, олон нийтийн оролцоонд түшиглэсэн халамжийн үйлчилгээг 283 иргэнд 18843 мян төгрөг тус тус олгож, нийгмийн халамжийн дэмжлэг туслалцаа зайлшгүй шаардлагатай НХТХууль 3.1.2, 18.2-т заасан өрх, иргэнийг нийгэмшүүлэх, хамт олны бүлэг бүрдүүлэх, орлогын эх үүсвэртэй болгох төсөл хэрэгжүүлэх, амьдрах ухаанд сургахад 6668 иргэнд хамруулж 1338.8 сая төгрөгийг зарцуулсан байна. Нийгмийн халамжийн дэмжлэг шаардлагатай иргэнд үзүүлэх хөнгөлөлт тусламжийг 7091 иргэнд 1046.6 сая төгрөг олгон байна.

Зураг. Хүний тоо



Зураг. Олгосон тэтгэвэр, тэтгэмж /мян төг/



### 1.5 Гэмт хэрэг

Аймгийн Цагдаагийн газраас ирүүлсэн мэдээгээр оны эхний 11 сарын байдлаар 625 хэрэг бүртгэгдэж, гэмт хэргийн улмаас 200 хүн гэмтэж, 33 хүн нас барсан байна. Бүртгэгдсэн гэмт хэргийн тоо өмнөх оны мөн үеэс 25 (4.2%)-аар нэмэгдсэн, нас барсан хүний тоо 3 (10,0%)-аар нэмэгдэж, гэмтсэн хүний тоо 60 (23,1%) -аар буурсан байна.

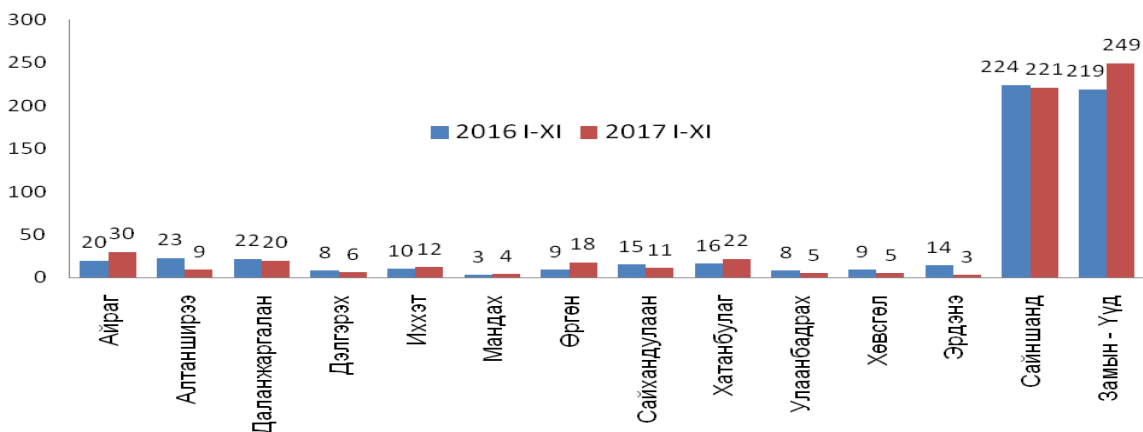


Бүртгэгдсэн гэмт хэргийг төрлөөр нь өмнөх оны мөн үетэй харьцуулбал хүний эрүүл мэндэд хохирол учруулсан гэмт хэрэг 56 (26.7%)-аар, авилгын гэмт хэрэг 18 (85.7%)-аар буурч бусад төрлийн гэмт хэрэг нэмэгджээ.

Нийт бүртгэгдсэн гэмт хэргийн 30.9 хувийг өмчлөх эрхийн эсрэг гэмт хэрэг, 24.6 хувийг хүний эрүүл мэндэд хохирол учруулсан гэмт хэрэг, 9.0 хувийг хөдөлгөөний аюулгүй байдал, тээврийн хэрэгслийн ашиглалтын журмын эсрэг гэмт хэрэг, 35.5 хувийг бусад төрлийн гэмт хэргүүд эзэлж байна. Сogтуугаар үйлдсэн гэмт хэрэг 152 бүртгэгдсэн нь өмнөх оны мөн үетэй харьцуулахад 21.2 хувиар буурсан байна.

Гэмт хэргийн тоо өмнөх оны мөн үеэс Алтанширээ, Даланжаргалан, Дэлгэрэх, Сайхандулаан, Улаанбадрах, Хөвсгөл, Эрдэнэ, Сайншанд сумдад буурч, бусад сумдад гэмт хэргийн тоо нэмэгдсэн байна.

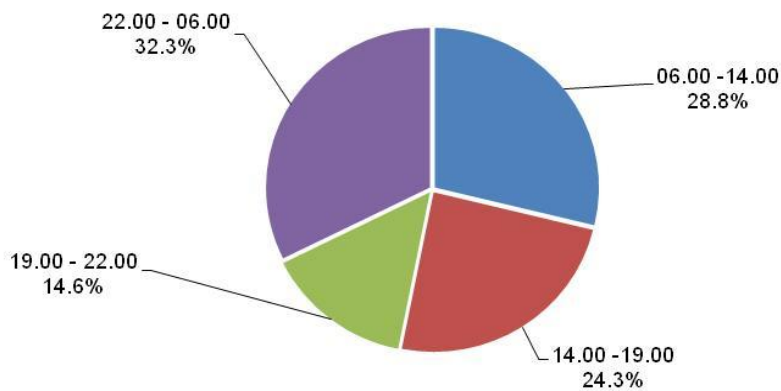
Зураг. Бүртгэгдсэн гэмт хэргийн тоо, сумаар



Гэмт хэргийн улмаас иргэд, байгууллага, аж ахуйн нэгжид 4360,3 сая төгрөгийн хохирол учирсан нь өмнөх оны мөн үетэй харьцуулахад 2441,8 (2.2 дахин) сая төгрөгөөр өссөн байна. Учирсан хохирлын 2607,6 (59,8%) сая төгрөг эргэн төлөгдсөн байна.

Нийт гэмт хэргийн 192 (30.7%) нь гэр сууцандаа, 152(24.3%) нь согтуугаар, 99 (15.8%) нь гудамж олон нийтийн газарт, 58 (9,3%) бүлэглэн, 104 (16.6%) хувийг эмэгтэй хүн, хүүхэд оролцон, 202 (32.3%) нь шөнийн цагаар /22-06 цаг/ үйлдсэн байна. Тайлант хугацаанд нийт 1460 хүн саатуулагдаж, 196 хүн баривчлагджээ.

Зураг. Бүртгэгдсэн гэмт хэргийн бүтэц, хэрэг үйлдэгдсэн цагаар 11 сард





## Хоёр. Макро эдийн засгийн статистикийн үзүүлэлт



### 2.1 Мөнгө, зээл

Монгол банкны мэдээгээр арилжааны банкуудын кассын орлого 1057.7 тэрбум төгрөг болж өмнөх оноос 18.4 хувь, цэвэр зарлага 997.5 тэрбум төгрөг болж 46.2 хувиар тус тус өссөн байна.

Зураг. Хадгаламж эзэмшигч, зээлдэгчийн тоо, 2016- 2017 он, мян.хүн



Зураг. Хадгаламжийн үлдэгдэл, зээлийн өрийн үлдэгдэл, 2016-2017 он, сая.төг

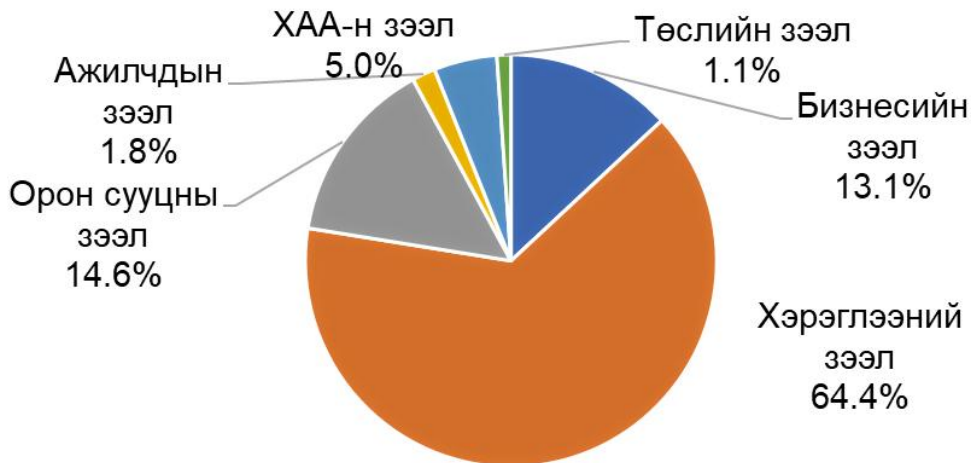


Иргэдийн мөнгөн хадгаламж 76.1 тэрбум төгрөг болж нэг хадгаламж эзэмшигчид дунджаар 1133.9 мянган төгрөг, аймгийн нэг хүнд дундажаар 1142.4 мянган төгрөгийн хадгаламж ногдож байна. Өмнөх оны мөн үетэй харьцуулахад хадгаламж эзэмшигчийн тоо 2.1 (3.2%) мянган хүнээр, хадгаламжийн үлдэгдэл 19.1 (33.5%) тэрбум төгрөгөөр өссөн байна.

Хугацаа хэтэрсэн зээлийн өрийн үлдэгдэл 2017 оны 11 дүгээр сарын эцэст 3736.8 сая төгрөг болж, өмнөх сараас 1233.1 (50.7%) сая төгрөгөөр, өмнөх оны мөн үеэс 1513.4(68.1%) сая төгрөгөөр нэмэгдэжээ. Хугацаа хэтэрсэн зээлийн өрийн үлдэгдэл нийт зээлийн өрийн үлдэгдэлийн 1.9 хувийг эзэлж, өмнөх сараас 0.6 пунктээр нэмэгдэж, өмнөх оны мөн үеэс 0.6 пунктээр буурчээ.

Чанаргүй зээл 11 дүгээр сарын эцэст 7209.6 сая төгрөг болж өмнөх сараас 710.9 (9.0%) сая төгрөгөөр, өмнөх оны мөн үеэс 2058.4 (22.2%) сая төгрөгөөр буурсан. Чанаргүй зээл нийт зээлийн өрийн үлдэгдлийн 3.6 хувийг эзэлж, өмнөх оны мөн үеэс 1.6 пунктээр буурсан байна.

Зураг. Зээл төрлөөр, дүнд эзлэх хувиар, 2017.11 сард



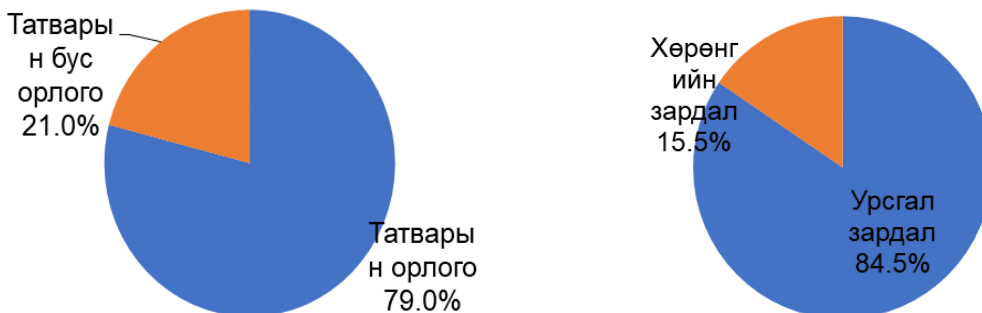
Зураг. Зээлдэгчийн тоо, зээлийн төрлөөр, 2017.11 сард



## 2.2 Орон нутгийн төсөв

2017 оны 11 дугаар сарын байдлаар орон нутгийн төсөвт 20792.7 сая төгрөгийн орлого төвлөрүүлжээ. Төсвийн орлогын төлөвлөгөөний биелэлт 94.5 хувь байна. Өмнөх оны мөн үетэй төсвийн орлогын дүнг харьцуулахад 49.4 хувиар буурсан байгаа нь улсын төсвөөс санхүүждэг тусгай зориулалтын шилжүүлэг болон орон нутгийн хөгжлийн сангаас санхүүжих зардлын эх үүсвэрүүд 2017 оноос орлогын гүйцэтгэлийн дүнд нэгтгэгдэхгүй болсонтой холбоотой юм. Аймгийн орон нутгийн төсвийн орлогын 79.0 хувийг татварын, 21.0 хувийг татварын бус орлого бүрдүүлсэн байна.

Зураг. Орон нутгийн төсвийн орлого, зарлагын бүтэц, хувиар, 2017 оны 11-р сард





Улсын нэгдсэн төсөвт ААНБ-ын орлогын албан татвар, дотоодын бараа, үйлчилгээний татвар, ашигт малтмал нөөц ашигласны төлбөр, агаарын бохирдлын төлбөр нийт 4379.8 сая төгрөгийг төвлөрүүлсэн байна. Улсын төсөвт төвлөрүүлсэн орлогын дүнг өмнөх оны мөн үеэс 2072.9 (89.9%) сая.төг-өөр, төлөвлөгөөнөөс 879.8 (1.2 дахин) сая.төг-өөр давуулан биелүүлсэн байна.



### 2.3 Үнэ

Хэрэглээний үнийн индекс гэдэг нь хэрэглэгчдийн худалдаж авсан бараа, үйлчилгээний нэр төрөл өөрчлөлтгүй тогтвортой байхад үнэ дунджаар хэрхэн өөрчлөгдөж буйг хэмждэг үзүүлэлт юм.

Хэрэглээний үнийн индекс 2017 оны 11 дугаар сард өмнөх сараас 0.3 хувиар буурч, өмнөх оны мөн үеэс 2.8 хувиар буурчээ.

**Ерөнхий индекс өмнөх сараас 0.3 хувиар буурахад:** хүнсний бараа, ундаа усны бүлэг 1.6 хувь, орон сууц, ус, цахилгаан, түлшний бүлэг, 0.8 хувь, гэр ахуйн тавилга, бараа, 1,4 хувь, тээвэр 0.9 хувиар буурсан нь голлон нөлөөлсөн байна.

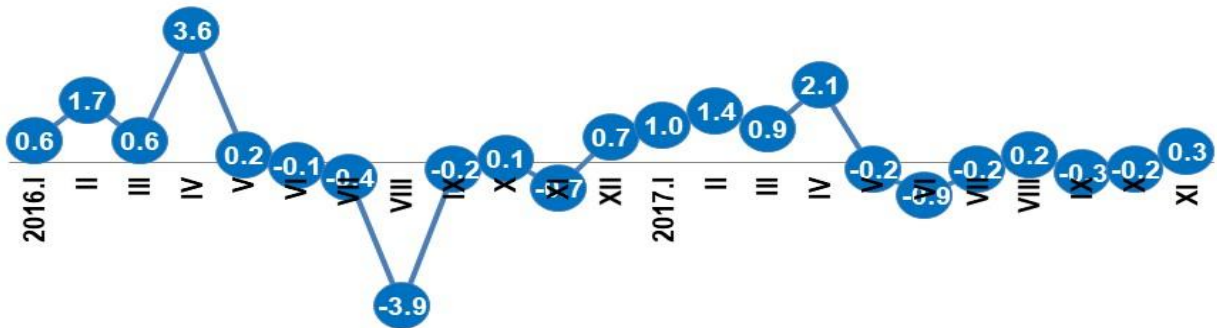
Хэрэглээний үнийн индексийн бусад бүлэг буюу согтууруулах ундаа, тамхи, мансууруулах бодис 2.1 хувь, хувцас, бөс бараа 0.4 хувь, эм тариа, эмнэлэгийн хэрэгсэл 8,2 хувиар нэмэгдсэн байна.

Зураг. Хэрэглээний үнийн индекс, 2017 оны 11 дүгээр сарын өөрчлөлт, өмнөх сартай харьцуулсанаар (өмнөх сар=100)





Зураг. Хэрэглээний үнийн индекс, 2017 оны 11 дугаар сарын өөрчлөлт, сар бүрээр (өмнөх сар=100)



### Гурав. Эдийн засгийн статистикийн үзүүлэлт



#### 3.1 Хөдөө аж ахуй

Оны эхний 11 сарын байдлаар төллөвөл зохих эх малын 76.5 хувь буюу 585.8 мянган толгой мал төллөж, төл бойжилт 99.9 хувьтай байна. Өмнөх оны мөн үеийнхээс төллөсөн хээлтэгч 88.2 (24.9%) мянган толгойгоор, төл бойжилт 117.2 (24.9%) мянган толгойгоор илүү юм.

2017 оны 11 сарын байдлаар 2224 толгой мал хорогдсоны 59.5 хувь нь өвчнөөр хорогдсон байна. Нийт хорогдолын 62.7 хувь нь Дэлгэрэх, Сайншанд суманд гарчээ.

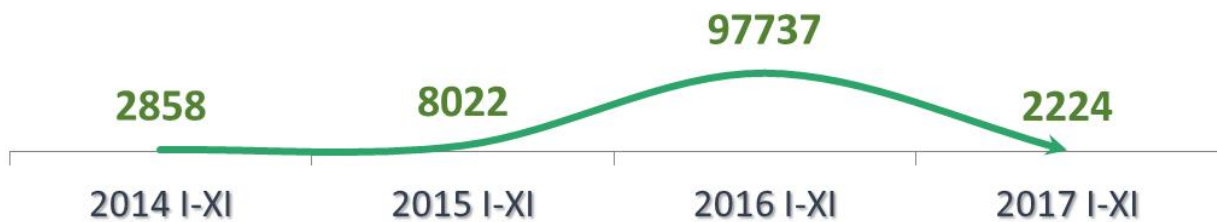
Том малын зүй бус хорогдол 2017 оны 11-р сарын хэмжээнд 2.2 мянга болж, өмнөх оны мөн үеэс 95.5 (97.7%) мянган толгойгоор буурав. Том малын зүй бус хорогдлыг төрлөөр нь авч үзэхэд адуу 43 толгой, үхэр 258 толгой, тэмээ 31 толгой, хонь 1426 толгой, ямаа 466 толгой байна. Нийт хорогдсон малын 64.1 хувийг хонь, 20.9 хувийг ямаа эзэлж байна.

2017 оны 11-р сарын байдлаар 122.3 га талбайд тариалалт хийснээс төмс 30.9 га-д, хүнсний ногоо 67.4 га-д, тэжээлийн ургамал 10.5 га-д, техникийн ургамал 0.06 га-д тариалсан байна. Өмнөх оны мөн үеэс нийт тариалсан талбай 30 (32.5%) га, үүнээс тэжээлийн ургамлынх 3.6 (52.2%) га-гаар нэмэгдэж, төмс тариалсан талбай 8.1(24.0%) га, хүнсний ногоо 2.6 (5.1%) га-гаар буурсан байна.

Хөдөө аж ахуйн бүтээгдэхүүний үнийн судалгаагаар Сайншанд суманд 11-р сард ноолуурын дундаж үнэ 60000 төгрөг болж өмнөх оны мөн үеэс 20000 (66.7%) төг, өөр өссөн байна. Харин ингэний сүү 2500 төг, тэмээний шир 5.0, адууны шир 15.0, хонь, ямааны арьс 15.0 мянган төг-ийн ханштай байна. Эр хонь 110.0-150.0 мян.төг, эр ямаа 70.0-120.0 мян.төг-өөр худалдаалагдаж байна.



Зураг. Том малын зүй бусын хорогдол, толгой



### 3.2 Аж үйлдвэр

Оны эхний 11 сард аж үйлдвэрийн салбарт 141280.2 сая төгрөгийн бүтээгдэхүүн үйлдвэрлэж, 234922.4 сая төгрөгийн бүтээгдэхүүнийг зах зээлд борлууллаа. Өмнөх оны мөн үетэй харьцуулахад нийт бүтээгдэхүүн үйлдвэрлэлт 9.0 дахин, борлуулалт 21.3 дахин тус тус өссөн байна. Бүтээгдэхүүн үйлдвэрлэлт, борлуулалтын өсөлтөд нүүрс олборлолт, цементний үйлдвэрлэл нэмэгдсэн нь нөлөөлжээ.

Аж үйлдвэрийн бүтээгдэхүүн үйлдвэрлэлийн 4.1 хувийг төрийн, 95.9 хувийг хувийн өмчийн аж ахуйн нэгжүүд үйлдвэрлэжээ.

Аж ахуйн нэгжийн хариуцлагын хэлбэрээр авч үзвэл улсын үйлдвэрийн газар 4.1 хувь, компани 95.5 хувь, өрхийн аж ахуй 0.4 хувийг тус тус эзэлж байна.

Статистикийн мэдээлэлд хамрагдсан гол нэр төрлийн бүтээгдэхүүн үйлдвэрлэлийг өмнөх оны мөн үетэй харьцуулахад дулаан 2.9 мян.ккалаар, талх 6.6 мян.тонноор, сүүн бүтээгдэхүүн 21.9 мян.литрээр, хиам 0.8 тонноор, хэрчсэн гурил 7.9 мян.тонноор, цемент 273.1 мян.тонноор, модон эдлэл 11733.4 мян.төгрөгөөр, жижиг оёдол 594.0 мян.төгрөгөөр, вакуум цонх 750.1 м2-аар, бялуу 1.1 тонноор, нүүрс 1161.0 мянган тонноор тус тус илүү үйлдвэрлэгджээ.

## Дөрөв. Байгаль орчны статистикийн үзүүлэлт



### 4.1 Байгаль орчин Цаг уур

2017 оны 11 дүгээр сард агаарын дундаж температур нийт сумдын нутгаар 6.3-8.0 хэм хүйтэн байлаа. Агаарын хамгийн их температур өдөртөө нийт сумдын нутгаар 12 – 17 хэм дулаан байлаа. Нийт нутгаар ОЖД-аас дулаан байсан. Дэлгэрэх, Сайншанд, Замын-Үүд, Улаанбадрах, Хөвсгөл, Хатанбулаг сумдад ОЖД-ийн орчим, бусад сумдын нутгаар ОЖД-аас 1.1-2.1 хэм хүйтэн байлаа. Хөрсний гадарга дээр шөнөдөө нутгийн хойд хэсгээр 27-30 хэм хүйтэн, бусад сумдын нутгаар 20-25 хэм хүйтэн, өдөртөө нийт сумдын нутгаар 21- 25 хэм дулаан байв.

11 дүгээр сард нийт сумдын нутгаар 2-9 өдөр 0,2-6,1 мм хур тунадас орж сарын нийлбэр хамгийн их тунадас Алтанширээ суманд 6,1 мм байв.

\_\_\_\_\_ о Оо \_\_\_\_\_



## АГУУЛГА

### II. Эдийн засаг, нийгмийн хөгжлийн байдлын тухай статистикийн тоон мэдээлэл (Эдийн засгийн үйл ажиллагааны ангиллаар)

#### Нэг. Эрүүл мэнд

- 1.1 Эрүүл мэнд
- 1.2 Төрөлт, эх хүүхдийн эндэгдэл, сумаар
- 1.3 Халдварт өвчний гаргалт, сумаар

#### Хоёр. Хөдөлмөр эрхлэлт

- 2.1 Ажилгүй иргэдийн тоо, боловсролын түвшингээр
- 2.2 Ажилгүй иргэдийн тоо, сумаар
- 2.3 Ажлын байрны захиалга, эдийн засгийн салбарын ангилалаар
- 2.4 Ажлын байрны захиалга ажил мэргэжлийн ангилалаар
- 2.5 Ажилд зуучилсан иргэд, ажил мэргэжлийн ангилалаар
- 2.6 Шинээр бий болгосон ажлын байр, эдийн засгийн салбарын ангилалаар

#### Гурав. Нийгмийн даатгал, халамж

- 3.1 Нийгмийн даатгалын сангийн орлого, зарлага, төрлөөр
- 3.2 Нийгмийн даатгалд заавал даатгуулагчийн тоо, олгосон тэтгэврийн хэмжээ
- 3.3 Нийгмийн халамжийн үйлчилгээнд хамрагдсан хүний тоо, олгосон тэтгэвэр, тэтгэмжийн хэмжээ

#### Дөрөв. Гэмт хэрэг

- 4.1 Бүртгэгдсэн хэргийн тоо төрлөөр, аймгийн дүнгээр
- 4.2 Бүртгэгдсэн хэргийн тоо сумаар

#### Тав. Мөнгө, зээл

- 5.1 Мөнгөн гүйлгээ, зээл
- 5.2 Ипотекийн зээл, сарын эцэст
- 5.3 Хадгаламж, зээл, сумаар, 7 сарын эцэст

#### Зургаа. Орон нутгийн төсөв

- 6.1 Орон нутгийн төсвийн орлого, сая төгрөгөөр
- 6.2 Орон нутгийн төсвийн зарлага, сая төгрөгөөр
- 6.3 Орон нутгийн төсвийн орлого, зарлага, сумдаар, сая төгрөгөөр
- 6.4 Улсын нэгдсэн төсөвт төвлөрүүлсэн орлого, сая төгрөгөөр

#### Долоо. Үнэ

- 7.1 Хэрэглээний үнийн индекс
- 7.2 Хэрэглээний бараа, үйлчилгээний үнэ тариф
- 7.3 Гол нэрийн барааны үнэ, хөрш зэргэлдээ аймгуудаар

#### Найм. Хөдөө аж ахуй

- 8.1 Мал төллөлт, төл бойжилт
- 8.2 Том малын зүй бус хорогдол
- 8.3 ХАА-н бүтээгдэхүүний үнийн судалгаа, төрлөөр
- 8.4 Малын үнийн судалгаа, сумаар

#### Ес. Аж үйлдвэр

- 9.1 Нийт бүтээгдэхүүн, борлуулалт, оны үнээр
- 9.2 Аж үйлдвэрийн үйлдвэрлэлийн жигд ажиллагаа
- 9.3 Аж үйлдвэрийн салбарын бүтээгдэхүүний үйлдвэрлэл, дэд салбараар
- 9.4 Бүтээгдэхүүний үйлдвэрлэл, сумаар, нийт бүтээгдэхүүн гол нэр төрлөөр

#### Арав. Байгаль орчин

- 10.1 Цаг уурын үзүүлэлт

#### Тэмдэглэлийн тайлбар :

- ( ,, ) - тухайн тоо, баримт байхгүй
- ( 0 ) - тайлант хугацаанд гүйцэтгэлгүй
- ( х ) - энэ хүснэгтэнд тоо нөхөгдөхгүй
- ( . ) - мэдээлэгдэх хугацаа болоогүй

**ДОРНОГОВЬ АЙМГИЙН НИЙГЭМ, ЭДИЙН ЗАСГИЙН БАЙДАЛ**  
( 2017 ОНЫ 11 ДҮГЭЭР САРЫН БАЙДЛААР )

**I. Эдийн засаг, нийгмийн үндсэн үзүүлэлтүүд**

Үзүүлэлт	Хэмжих нэгж	2014	2015	2016	2017	2017 - 2016	2017
							хувь
1. Бэлэн хүн ам	мянган хүн	63.5	63.1	64.0	67.5	3.5	105.5
- Төрсөн хүүхдийн тоо*	тоо	1257	1297	1352	1204	-148	89.1
- Нас барсан хүний тоо - бодит тоогоор**	тоо	308	275	339	315	-24	92.9
- Хүн амын цэвэр өсөлт - бодит тоогоор	тоо	949	1022	1013	889	-124	87.8
- Нялхасын эндэгдэл - бодит тоогоор	тоо	15	17	20	13	-7	65.0
- 1000 хүүхдэд ноогдох	тоо	11.9	13.1	14.8	10.8	-4.0	73.0
2. Халдварт өвчний гаралт - бодит тоогоор	тоо	712	733	1650	631	-1019	38.2
- 10000 хүнд ногдох	тоо	112.1	116.1	248	93	-154	37.7
3. Ажилгүй иргэдийн тоо - бүгд	тоо	1 131	1 235	1 328	1 178	- 150	88.7
- Үүнээс эмэгтэй	тоо	879	721	733	602	- 131	82.1
- Хөдөлмөрийн насны 10000 хүнд ногдох ажилгүй иргэдийн тоо	тоо	370	299	332	278	- 54	83.6
4. Шинээр бий болсон ажлын байр-бүгд	тоо	851	883	443	580	137	130.9
Үүнээс: Байнгын ажлын байр	тоо	675	883	333	580	247	174.2
Улирлын чанартай ажлын байр	тоо	176	0	110	98	-12	89.1
5. Гэмт хэргийн гаралт - бодит тоогоор	тоо	444	508	600	625	25	104.2
- 10000 хүнд ногдох ***	тоо	106.7	122.1	140.9	145	5	103.2
6.Бойжиж буй төл, мян толгой	толгой	500.0	532.4	469.5	586.7	117	125
- Унага	толгой	19.6	19.9	12.8	21.6	9	169
- Тугал	толгой	16.4	17.5	12.8	16.6	4	130
- Ботго	толгой	5.5	6.0	6.0	6.7	1	112
- Хурга	толгой	227.0	250.3	236.6	286.9	50	121
- Ишиг	толгой	231.5	238.7	201.3	254.9	54	127
7. Аж үйлдвэрийн нийт бүтээгдэхүүн	сая төгрөг	9078.0	8478.9	15689.4	141280.2	125590.8	9.0 <sup>2</sup>
- Борлуулсан бүтээгдэхүүн	сая төгрөг	11066.0	8400.6	11049.5	234922.4	223872.9	21.3 <sup>2</sup>

\* - 2013, 2014, 2015, 2016 оны жилийн эцэст

\*\*-Төрөлт, нас баралтыг ЭМГ-ын мэдээнээс авав.

\*\*\* - 18 - аас дээш насны 10000 хүнд ногдохоор тооцов.



## II. ЭДИЙН ЗАСАГ НИЙГМИЙН ХӨГЖЛИЙН БАЙДЛЫН

## НЭГ. ЭРҮҮЛ МЭНД

## 1.1 ЭРҮҮЛ МЭНДИЙН ЗАРИМ ҮЗҮҮЛЭЛТ, жил бүрийн эхний 11 сарын эцэст

Үзүүлэлт	Хэмжих нэгж	2016 I-XI	2017 I-XI	Өсөлт	
		тоо			хувь
1. Амбулаторийн үзлэг	мян.хүн	363.1	314.3	-48.8	86.6
2. Ор хоног	мян.хүн	103.3	103.1	-0.2	99.8
3. Урьдчилан сэргийлэх тарилга	мян.хүн	13.7	12.3	-1.4	89.8
4. Эмчлүүлсэн хүний тоо	мян.хүн	14.4	14.5	0.1	100.7
5. Түргэн тусламжын дуудлага	мян.хүн	18.4	16.8	-1.6	91.3
Үүнээс: алсын дуудлага	мян.хүн	3.2	2.2	-1	68.8
6. Осол гэмтлийн өвчлөл	хүн	2159	2397	238	111.0
Үүнээс: нас баралт	хүн	74	79	5	106.8
7. Шинээр хяналтанд авсан жирэмсэн эх	хүн	1316	1417	101	107.7
Үүнээс: эхний 3 сартайн хяналт	хүн	1126	1222	96	108.5
8. Амаржсан эх	хүн	1342	1071	-271	79.8
Үүнээс: нас баралт	хүн	0	0	0	0.0
9. 1-5 хүртэл насны эндсэн хүүхэд	хүн	2	1	-1	0.0
10. 1 хүртэл насандаа эндсэн хүүхэд	хүн	20	13	-7	65.0

## 1.2. ТӨРӨЛТ, ЭХ, ХҮҮХДИЙН ЭНДЭГДЭЛ, сумаар, жил бүрийн эхний 11 сарын эцэст

Сумын нэр	Амаржсан эх	Эхийн эндэгдэл	Амьд төрсөн хүүхэд	1	1-5
				хүртэл насандаа эндсэн хүүхэд	хүртэл насны эндсэн хүүхэд
тоо					
Дүн	1199	0	1204	13	1
Айраг	3		3	1	
Алтанширээ					
Даланжаргалан	1				
Дэлгэрэх	2		1		
Иххэт	2		2		
Мандах					
Өргөн					
Сайхандулаан					
Улаанбадрах					
Хатанбулаг	3		3		
Хөвсгөл	3		2		
Эрдэнэ	1				
Сайншанд	943		951	6	1
Замын - Үүд	241		242	6	

Эх үүсвэр: Эрүүл мэндийн газар

1.3. БҮРТГЭГДСЭН ХАЛДВАРТ ӨВЧИН, төрлөөр, жил бүрийн эхний 11 сарын эцэст

Үзүүлэлт	2016 I-XI	2017 I-XI	Өсөлт	
	Тоо			хувь
Халдварт өвчний гаралт-Бүгд	1650	631	-1019	38.2
Вируст гепатит	14	9	-5	64.3
Сүрьеэ	76	82	6	107.9
Тэмбүү	131	82	-49	62.6
Заг хүйтэн	131	111	-20	84.7
Трихоминиаз	82	70	-12	85.4
Цусан суулга	18	35	17	194.4
Бусад	1198	242	-956	20.2

Эх үүсвэр: Эрүүл мэндийн газар



*Нийгэм, эдийн засгийн байдлын танилцуулга*  
**ХОЁР. ХӨДӨЛМӨР ЭРХЛЭЛТ**

**2.1 БҮРТГҮҮЛСЭН АЖИЛГҮИ ИРГЭДИЙН ТОО, боловсролын түвшингээр, жил бүрийн 11 сарын эцэст**

Боловсролын түвшингээр	2014 XI	2015 XI	2016 XI	2017 XI	$\frac{2017 \text{ XI}}{2014 \text{ XI}}$	$\frac{2017 \text{ XI}}{2016 \text{ XI}}$
	хүний тоо				хувь	
ДҮН	1 131	1 235	1 328	1 178	104.2	88.7
Үүнээс: Эмэгтэй	879	721	733	602	68.5	82.1
Магистр, доктор	7	6	9	6	85.7	66.7
Дээд боловсролтой	381	305	353	280	73.5	79.3
Тусгай дунд	76	160	134	77	101.3	57.5
Техник мэргэжлийн	74	128	143	100	135.1	69.9
Бүрэн дунд	337	451	488	627	186.1	128.5
Бүрэн бус дунд	200	145	163	65	32.5	39.9
Бага	48	33	27	8	16.7	29.6
Боловсролгүй	8	7	11	15	187.5	136.4

**2.2 АЖИЛГҮЙ ИРГЭДИЙН ТОО, сумаар, жил бүрийн 11 сарын эцэст**

	Ажилгүй иргэдийн тоо		Ажилд орсон хүний тоо		Шинээр бүртгүүлсэн хүний тоо	
	2016 XI	2017 XI	2016 XI	2017 XI	2016 XI	2017 XI
ДҮН	1328	1178	315	582	1673	1258
Айраг	63	50	24	51	94	77
Алтанширээ	16	21	0	16	54	22
Даланжаргалан	56	46	12	58	65	71
Дэлгэрэх	22	24	41	16	54	34
Иххэт	37	30	14	3	48	21
Мандах	62	13	2	24	35	50
Өргөн	87	31	21	46	69	79
Сайхандулаан	41	17	3	9	43	42
Улаанбадрах	44	14	46	55	73	50
Хатанбулаг	33	35	11	9	88	49
Хөвсгөл	17	12	17	16	46	34
Эрдэнэ	19	22	22	38	57	51
Сайншанд	596	647	68	189	655	496
Замын - Үүд	235	216	34	52	292	182

Эх үүсвэр: Хөдөлмөр, халамж үйлчилгээний газар

2.3 АЖЛЫН БАЙРНЫ ЗАХИАЛГА, эдийн засгийн салбарын ангилал 2017 оны 11 сарын эцэст

Салбарын ангилал	2016 XI	2017 XI
	Тоо	
Бүгд	31	707
ХАА, ан агнуур, ойн аж ахуй,загас барилт	2	12
Уул уурхай олборлох аж үйлдвэр	3	374
Боловсруулах үйлдвэрлэл		5
Цахилгаан, хий, уур, агааржуулалт	2	7
Усны хангамж, бохир ус зайлуулах систем, хог хаягдлын менежмент болон цэвэрлэх үйл ажиллагаа		5
Барилга	0	1
Бөөний ба жижиглэн худалдаа, машин, мотоциклийн засвар үйлчилгээ	0	1
Тээвэр агуулахын үйл ажиллагаа	0	0
Зочид буудал, байр, сууц болон нийтийн хоолны үйлчилгээ	0	0
Мэдээлэл, холбоо	0	1
Санхүүгийн болон даатгалын үйл ажиллагаа	0	10
Үл хөдлөх хөрөнгийн үйл ажиллагаа	0	0
Мэргэжлийн шинжлэх ухаан болон техникийн үйл ажиллагаа	0	0
Удирдлагын болон дэмжлэг үзүүлэх үйл ажиллагаа	0	5
Төрийн удирдлага, батлан хамгаалах, үйл ажиллагаа, албан журмын нийгмийн хамгаалал	2	57
Боловсрол	0	36
Хүний эрүүл мэнд, нийгмийн халамжийн үйлчилгээ	9	27
Урлаг, үзвэр,тоглоом наадам	0	9
Үйлчилгээний бусад үйл ажиллагаа	13	157
Хүн хөлслөн ажиллуулдаг өрхийн үйл ажиллагаа,өрхийн өөрийн хэрэглээнд зориулан үйлдвэрлэсэн нэр төрлөөр нь салгаж тодорхойдох боломжгүй бүтээгдэхүүн, үйлчилгээ	0	0
Олон улсын байгууллага, суурин төлөөлөгчийн үйл ажиллагаа	0	0

2.4 АЖЛЫН БАЙРНЫ ЗАХИАЛГА, ажил, мэргэжлийн ангилал 2017 оны 11 сарын эцэст

Үзүүлэлт	2016 XI	2017 XI
	Тоо	
Бүгд	31	707
Менежер	0	11
Мэргэжилтэн	2	123
Техникч болон туслах дэд/ мэргэжилтэн	0	123
Контор, үйлчилгээний ажилтан	5	35
Худалдаа, үйлчилгээний ажилтан	0	87
ХАА, ой загас агнуурын ажилтан	2	3
Үйлдвэрлэл, барилга,гар урлал,холбогдох ажил үйлчилгээний ажилтан	0	73
Суурин төхөөрөмж, машин механизмын операторч, үгсрагч	0	113
Энгийн ажил мэргэжил	22	133
Зэвсэгт хүчний ажил мэргэжил	0	6

Эх үүсвэр: Хөдөлмөр, халамж үйлчилгээний газар

## 2.5 АЖИЛД ЗУУЧИЛСАН ИРГЭД, ажил, мэргэжлийн ангилалаар 11 сарын эцэст

Үзүүлэлт	2016 XI		2017XI	
	Бүгд	эмэгтэй	Бүгд	эмэгтэй
	тоо		тоо	
Бүгд	315	128	582	221
Менежер	16	10	10	3
Мэргэжилтэн	112	56	70	52
Техникч болон туслах дэд/ мэргэжилтэн	17	10	109	50
Контор, үйлчилгээний ажилтан	13	11	26	23
Худалдаа, үйлчилгээний ажилтан	68	27	69	53
ХАА, ой загас агнуурын ажилтан	4	0	2	1
Үйлдвэрлэл, барилга, гар урлал, холбогдох ажил үйлчилгээний ажилтан	37	7	57	9
Суурин төхөөрөмж, машин механизмын операторч, угсрагч	17	0	115	8
Энгийн ажил мэргэжил	27	5	119	21
Зэвсэгт хүчний ажил мэргэжил	4	2	5	1

## 2.6 ШИНЭ АЖЛЫН БАЙРАНД ОРСОН ИРГЭН, эдийн засгийн салбарын ангиллаар 11 сарын эцэст

Салбарын ангилал	Бүгд	Эмэгтэй	Бүгдээс: Ажлын байрны шинж, чанараар	
			Байнга	Улирал
	тоо			
Бүгд	580	170	502	78
ХАА, ан агнуур, ойн аж ахуй, загас барилт, ан агнуур	1	0	1	
Уул уурхай олборлолт	358	88	355	3
Боловсруулах үйлдвэрлэл	37	7	37	
Цахилгаан, хий уур агааржуулалтын хангамж				
Усан хангамж, бохир ус, хог хаягдлын менежмент	6	3	6	
Барилга	81	21	20	61
Бөөний ба жижиглэн худалдаа, гэр ахуйн барааны засварлах үйлчилгээ	5	1	5	
Тээвэр агуулахын үйл ажиллагаа	3	1	3	
Байр сууц болон хоол хүнсээр үйлчлэх үйл ажиллагаа	1	0	1	
Мэдээлэл холбоо	0	0	0	
Санхүүгийн болон даатгалын үйл ажиллагаа	1	1	1	
Үл хөдлөх хөрөнгийн үйл ажиллагаа	0	0	0	
Мэргэжлийн шинжлэх ухаан болон техникийн үйл ажиллагаа	3	0	3	
Захиргааны болон дэмжлэг үзүүлэх үйл ажиллагаа	11	0	11	
Төрийн удирдлага, батлан хамгаалах, албан журмын даатгал	13	3	12	1
Боловсрол	40	35	39	1
Хүний эрүүл мэнд ба нийгмийн үйл ажиллагаа	8	3	4	4
Урлаг үзвэр тоглоом наадам	1	0	1	
Үйлчилгээний бусад үйл ажиллагаа	11	7	3	8
Хүн хөлслөн ажиллуулдаг өрхийн аж ахуй				
Олон улсын байгууллагын үйл ажиллагаа				

Эх үүсвэр: Хөдөлмөр, халамж үйлчилгээний газар



## ГУРАВ. НИЙГМИЙН ДААТГАЛ, ХАЛАМЖ

## 3.1 НИЙГМИЙН ДААТГАЛЫН САНГИЙН ОРЛОГО, ЗАРЛАГА төрлөөр, жил бүрийн 11 сарын эцэст

Үзүүлэлт	Олгосон тэтгэвэр тэтгэмж		2017 I-XI 2016 I-XI
	2016 I-XI	2017 I-XI	
	сая төгрөг		хувь
Нийгмийн даатгалын сангийн орлого	22 218.6	25 168.5	113.3
Үүнээс: Тэтгэврийн даатгалын сангийн	13 430.8	14 993.6	111.6
Тэтгэмжийн даатгалын сангийн	1517	1 699.9	112.1
Эрүүл мэндийн даатгалын сангийн	4994.7	5 303.9	106.2
ҮОМШӨ-ний даатгалын сангийн	1916.8	2 483.6	129.6
Ажилгүйдлийн даатгалын сангийн	359.3	687.5	191.3
Нийгмийн даатгалын сангийн зарлага	33228.1	36174.5	108.9
Үүнээс: Тэтгэврийн даатгалын сангийн	24 267.1	25 409.5	104.7
Тэтгэмжийн даатгалын сангийн	2 037.0	2 013.9	98.9
Эрүүл мэндийн даатгалын сангийн	4 924.1	5 740.0	116.6
ҮОМШӨ**-ний даатгалын сангийн	1 318.7	2 152.1	163.2
Ажилгүйдлийн даатгалын сангийн	681.2	859.0	126.1

\*\* - ҮОМШӨ- Үйлдвэрлэлийн осол, мэргэжлээс шалтгаалах өвчин

## 3.2 НИЙГМИЙН ДААТГАЛД ЗААВАЛ ДААТГУУЛАГЧДЫН ТОО, ОЛГОСОН ТЭТГЭВРИЙН ХЭМЖЭЭ, төрлөөр, жил бүрийн 11 сарын эцэст

Үзүүлэлт	хэмжих нэгж	2016 I-XI	2017 I-XI	2017 I-X 2016 I-X
1. Заавал даатгуулагч хүний тоо	тоо	15593	17172	110.1
Үүнээс: Аж ахуй нэгж, байгууллага	тоо	7354	8470	115.2
Төсөвт байгууллага	тоо	8239	8702	105.6
2. Олгосон тэтгэвэр	сая төгрөг	24072.4	26181.0	108.8
Үүнээс: Өндөр насны тэтгэвэр	сая төгрөг	17455.7	19170.3	109.8
Хөгжлийн бэршээлтэй иргэдийн тэтгэвэр	сая төгрөг	2804.9	2839.5	101.2
Тэжээгчээ алдсаны тэтгэвэр	сая төгрөг	1234.8	1333.6	108.0
ҮОМШӨ-ний даатгалын сангийн тэтгэвэр	сая төгрөг	817.4	779.9	95.4
Цэргийн тэтгэвэр	сая төгрөг	1759.6	2057.7	116.9

Эх үүсвэр: Эрүүл мэнд, нийгмийн даатгалын хэлтэс



## 4.3 НИЙГМИЙН ХАЛАМЖИЙН ҮЙЛЧИЛГЭЭНД ХАМРАГДСАН ХҮНИЙ ТОО, ОЛГОСОН ТЭТГЭВЭР, ТЭТГЭМЖИЙН

Үзүүлэлт	Хамрагдсан хүний тоо		Олгосон тэтгэвэр тэтгэмж		2017-ХI 2016-ХI	
	2016 I-XI	2017 I-XI	2016-ХI	2017 I-XI		
	тоо		хувь	мянган төгрөг	хувь	
<b>НИЙГМИЙН ХАЛАМЖИЙН САНГИЙН ЗАРЦУУЛАЛТ</b>	<b>19729</b>	<b>17943</b>	<b>90.9</b>	<b>4969156.7</b>	<b>5412438.7</b>	<b>108.9</b>
<b>1. Халамжийн тэтгэвэр</b>	<b>1735</b>	<b>1417</b>	<b>81.7</b>	<b>1731688.0</b>	<b>1857760.3</b>	<b>107.3</b>
Ахмад настны тэтгэвэр	0	59		0.0	75925.0	
Хөгжлийн бэрхшээлтэй иргэний тэтгэвэр	0	1358		0.0	1781835.3	
<b>2 Нөхцөлт мөнгөн тэтгэмж</b>	<b>1359</b>	<b>1246</b>	<b>91.7</b>	<b>649713.5</b>	<b>656544.6</b>	<b>101.1</b>
Эмнэлгийн хяналтад байдаг, байнгын асаргаа шаардлагатай, ахмад настан болон хөгжлийн бэрхшээлтэй хүнийг асарч	1276	1170	91.7	604897.6	612304.9	101.2
Бүтэн өнчин хүүхдийг үрчлэн авсан болон асран хамгаалж харгазан дэмжиж байгаа иргэнд олгох тэтгэмж	56	55	98.2	33762.4	34625.0	102.6
Гэр бүлийн тухай хуулийн 25.5-д заасан болон хүчирхийллийн улмаас хамгаалалт шаардлагатай болсон хүүхдийг мөн хуулийн 74 дүгээр зүйлд заасны дагуу гэр бүлдээ авч асрамжилж байгаа иргэнд олгох тэтгэмж	8	8	100.0	2226.7	3694.9	165.9
Ахмад настаныг гэртээ асрамжилж байгаа иргэн	19	8	42.1	8826.8	3699.0	41.9
Байнгын асаргаа шаардлагатай хөгжлийн бэрхшээлтэй иргэн		5			2220.8	
<b>3. Онцгой тохиолдлын болон амжиргааг дэмжих мөнгөн тэтгэмжийн дүн</b>	<b>1598</b>	<b>1238</b>	<b>77.5</b>	<b>509162.2</b>	<b>493936.9</b>	<b>97.0</b>
16 хүртэлх насны байнгын асаргаа шаардлагатай хүүхдэд олгох мөнгөн тэтгэмж	224	240	107.1	275782.2	307756.9	111.6
Байнгын асаргаа шаардлагатай 16-с дээш насны иргэн	1248	888	71.2	154140.0	125580.0	81.5
Гурав ба түүнээс дээш тооны бага насны /14 хүртэлх насны/ хүүхэдтэй өрх толгойлсон эх /эцэг/	67	71	106.0	8040.0	7800.0	97.0
2 ихэр хүүхэд төрүүлж эсэн мэнд өсгөж байгаа өрх, иргэнд олгох тэтгэмж	20	17	85.0	28000.0	30000.0	107.1
18 нас хүрээгүй байхдаа бүтэн өнчин болсон 18-24 насны иргэн	9	6	66.7	9600.0	6000.0	62.5
Гэнэтийн аюул, ослын улмаас орон гэргүй болсон өрх	23	16	69.6	25200.0	16800.0	66.7
Хорих ангиас суллагдсан өөрийн гэр оронгүй иргэн	7	0	0.0	8400.0	0.0	0.0
<b>4. Олон нийтийн оролцоонд түшиглэсэн халамжийн үйлчилгээний зардал</b>	<b>57</b>	<b>283</b>	<b>496.5</b>	<b>8241.3</b>	<b>18843</b>	<b>2.3<sup>2</sup></b>
<b>5. Нийгмийн халамжийн дэмжлэг туслалцаа зайлшгүй шаардлагатай НХТХууль 3.1.2, 18.2-т заасан өрх, иргэнийг нийгэмшүүлэх, хамт олны бүлэг бүрдүүлэх, орлогын эх үүсвэртэй болгох төсөл хэрэгжүүлэх, амьдрах ухаанд сургах зардал</b>	<b>10331</b>	<b>6668</b>	<b>64.5</b>	<b>1403776.4</b>	<b>1338765.2</b>	<b>95.4</b>
Ахмад настанд үзүүлсэн тусламж, хөнгөлөлтийн зарцуулалт	3245	1335	41.1	286251.1	321389.4	112.3
Хөгжлийн бэрхшээлтэй иргэний тусламж, хөнгөлөлт	652	693	106.3	177589.0	138538.7	78.0
Амьжиргааг дэмжих зөвлөлийн гишүүн, сум, хорооны нийгмийн ажилтанд олгох урамшил	101	105	104.0	18329.4	6509.2	35.5
Хүнс тэжээлийн дэмжлэг үзүүлэх үйлчилгээний зарцуулалт	3392	1729	51.0	282972.5	262385.1	92.7
Банкны шимтгэл				449.1	2856.6	6.4 <sup>2</sup>
Жирэмсэн болон нярай, хөхүүл хүүхэдтэй эхийн тэтгэмжийн зарцуулалт	2941	2806	95.4	638185.3	607086.2	95.1
<b>6. Бусад хамалжийн дүн</b>	<b>4649</b>	<b>7091</b>	<b>186.72353</b>	<b>666575.3</b>	<b>1046588.7</b>	<b>181.9</b>
Алдарт эхийн одонгийн тусламж	4631	4788	103.4	630597.9	647040.0	102.6
Алдар цолтой ахмадуудад үзүүлсэн хөнгөлөлт, тусламж	18	15	83.3	35977.4	28528.7	79.3
Насны хишгийн зардал	0	2288		0.0	371020.0	



## ДӨРӨВ.ГЭМТ ХЭРЭГ

## 4.1 БҮРТГЭГДСЭН ГЭМТ ХЭРГИЙН ТОО,төрлөөр, жил бүрийн 11сарын эцэст

Хэргийн төрөл	2016 I-XI	2017 I-XI	зөрүү	Хэргийн бүтэц	
	тоо			2016	2017
				хувь	
<b>Бүртгэгдсэн гэмт хэрэг - ДҮН</b>	600	625	25	100.0	100.0
Хүн амины гэмт хэрэг	10	32	22	1.7	5.1
ХЭМХ учруулсан гэмт хэрэг	210	154	-56	35.0	24.6
Хүчингийн гэмт хэрэг	7	11	4	1.2	1.8
Танхайн гэмт хэрэг	22	19	-3	3.7	3.0
Өмчлөх эрхийн эсрэг гэмт хэрэг	188	193	5	31.3	30.9
- иргэдийн өмчийн	152	158	6	25.3	25.3
үүнээс: - малын хулгайн	34	32	-2	5.7	5.1
- төрийн өмчийн	2	3	1	0.3	0.5
Булаалт	0	1	1	0.0	0.2
Дээрмийн гэмт хэрэг	4	5	1	0.7	0.8
Залилангийн хэрэг	10	23	13	1.7	3.7
Хөрөнгө завших гэмт хэрэг	15	14	-1	2.5	2.2
Авилгын гэмт хэрэг	21	3	-18	3.5	0.5
Хүрээлэн байгаа орчны эсрэг гэмт хэрэг	0	0	0	0.0	0.0
ХАБТХАЖЗ гэмт хэрэг	49	56	7	8.2	9.0
Цэргийн албаны эсрэг гэмт хэрэг	0	1	1	0.0	0.2
Улсын хийлээр хууль бусаар эд зүйлс нэвтрүүлсэн	9	46	37	1.5	7.4
ЦМАБЭ гэмт хэрэг	0	0	0	0.0	0.0
Бусад гэмт хэрэг	55	67	12	9.2	10.7
согтуугаар үйлдсэн	193	152	-41	32.2	24.3
гудамж, олон нийтийн газарт	110	99	-11	18.3	15.8
Гэмт хэргийн гэр орон сууцанд	200	192	-8	33.3	30.7
тоо бүлэглэн үйлдсэн	37	58	21	6.2	9.3
хүүхэд оролцсон	14	17	3	2.3	2.7
эмэгтэй хүн оролцсон	83	87	4	13.8	13.9
06.00 -14.00	123	180	57	20.5	28.8
Гэмт хэрэг 14.00 -19.00	148	152	4	24.7	24.3
үйлдсэн цаг 19.00 - 22.00	90	91	1	15.0	14.6
22.00 - 06.00	239	202	-37	39.8	32.3
Гэмт хэргийн нас барсан хүний тоо	30	33	3	5.0	5.3
улмаас гэмтэж бэртсэн хүний тоо	260	200	-60	43.3	32.0

Эх үүсвэр: Цагдаагийн газар



## 4.2 БҮРТГЭГДСЭН ГЭМТ ХЭРГИЙН ТОО , сумаар

	2016 I-XI	2017 I-XI	Үүнээс: хэргийн төрлөөр						Бусад
			Хүний амь	ХЭМХ учруулсан гэмт хэрэг	Танхай	Өмчийн хулгайн хэрэг			
						ААНБ	ИӨХ	Малын	
Дүн	600	625	32	154	19	3	158	32	227
Айраг	20	30	3	6	2		6	3	10
Алтанширээ	23	9				1		7	1
Даланжаргалан	22	20	5	1	1		4	1	8
Дэлгэрэх	8	6	2	1				2	1
Иххэт	10	12	1	2			2	2	5
Мандах	3	4		1			1	2	
Өргөн	9	18	1	7			1	3	6
Сайхандулаан	15	11		2				3	6
Хатанбулаг	16	22		5			2	3	12
Улаанбадрах	8	5	2	1					2
Хөвсгөл	9	5	1	1				1	2
Эрдэнэ	14	13	3	1			6		3
Сайншанд	224	221	5	66	6	1	82	4	57
Замын - Үүд	219	249	9	60	10	1	54	1	114

Эх үүсвэр: Цагдаагийн газар



## ТАВ. МӨНГӨ, ЗЭЭЛ

## 5.1 МӨНГӨН ГҮЙЛГЭЭ, ЗЭЭЛ, жил бүрийн 11 сарын эцэст

	Хэмжих нэгж	2016.XI	2017.XI	2017 XI 2016 XI	
		тоо		хувь	
1. Кассын орлого	Монгол банкнаас авсан	сая төгрөг	29985.0	27020.4	90.1
	Цэвэр орлого	сая төгрөг	893174.8	1057751.4	118.4
2. Кассын зарлага	Монгол банкинд өгсөн	сая төгрөг	54149.1	34207.4	63.2
	Цэвэр зарлага	сая төгрөг	682193.8	997510.8	146.2
Харилцахын үлдэгдэл		сая төгрөг	16731.5	20547.5	122.8
Нийт харилцахын тоо		мянган хүн	163.5	160.1	97.9
3. Иргэдийн хадгаламжийн үлдэгдэл		сая төгрөг	56974.0	76086.3	133.5
4. Нийт хадгаламж эзэмшигчийн тоо		мянган хүн	65.0	67.1	103.2
6. Зээлийн өрийн үлдэгдэл		сая төгрөг	176936.2	200265.0	113.2
- Хугацаа хэтэрсэн зээлийн үлдэгдэл		сая төгрөг	2223.4	3736.8	168.1
- Чанаргүй зээлийн үлдэгдэл		сая төгрөг	9268.0	7209.6	77.8
7. Зээлдэгчийн тоо		мянган хүн	27.1	27.9	102.8

Тайлбар :- <sup>2</sup> Дахин их

## 5.2 ИПОТЕКИЙН ЗЭЭЛ, сарын эцэст

	Хэмжих нэгж	2016 I-XI	2017 I-XI	2017 XI 2016 XI	
Зээлийн өрийн үлдэгдэл		сая төгрөг	79933.9	80019.7	100.1
Тухайн онд	Өргөдлөөр хүссэн зээл	сая төгрөг	826.4	691.7	83.7
	Шинээр олгосон зээл	сая төгрөг	826.4	691.7	83.7
	Шинээр нэмэгдсэн зээлдэгч	тоо	18	14	77.8
Нийт зээлдэгч		тоо	2309	2360	102
Тайлант сард олгосон зээлийн жилийн хүү			5-21.6	8-20.4	x

## 5.3 ХАДГАЛАМЖ, ЗЭЭЛ, сумаар, 11 сарын эцэст

Сум, тооцооны төв	Хадгаламж эзэмшигчийн тоо.	Иргэдийн хадгаламжийн үлдэгдэл. сая төг	Зээлдэгчийн тоо	Зээлийн өрийн үлдэгдэл. сая төг	Чанаргүй зээлийн үлдэгдэл. сая төг
Дүн	67102	76086.3	27868	200265.1	7209.5
Айраг	1957	1809.2	1177	7010.1	86.0
Алтанширээ	818	553.0	540	2144.3	84.7
Даланжаргалан	1418	1684.1	831	4454.3	46.5
Дэлгэрэх	1183	527.9	618	2815.6	12.0
Зүүнбаян	2450	1431.3	913	5950.4	55.8
Иххэт	1145	970.7	771	3318.5	31.3
Мандах	1280	798.6	597	2460.3	46.1
Өргөн	858	807.8	781	4363.0	95.3
Сайхандулаан	718	449.2	485	2139.1	0.0
Улаанбадрах	1348	1012.8	516	2021.0	0.0
Хатанбулаг	2604	2292.1	905	5048.5	21.1
Хөвсгөл	1408	1230.2	655	2337.6	10.5
Эрдэнэ	1840	1521.3	956	4544.4	25.4
Олон-Овоо	280	345.3	223	1823.1	141.4
Сайншанд	25993	31699.9	10034	75201.5	2460.8
Замын-Үүд	21802	28952.9	7866	74633.4	4092.6

Эх үүсвэр: Монгол банкны мэдээлэл



## ЗУРГАА. ОРОН НУТГИЙН ТӨСӨВ

## 6.1.ОРОН НУТГИЙН ТӨСВИЙН ОРЛОГО, эхний 11 сарын эцэст

	2016 I-XI	2017 I-XI			2017 I-XI 2016 I-XI
		Төлөвлөгөө	Гүйцэтгэл	Биелэлт	
	сая төгрөг	хувь			
<b>Нийт орлого</b>	41090.8	22010.4	20792.7	94.5	50.6
1. Татварын орлого	12933.5	15737.3	16429.4	104.4	127.0
1.1 Орлогын албан татвар	9751.3	12101.8	12732.2	105.2	130.6
1.2 Өмчийн татвар	927.7	1203.7	1222.1	101.5	131.7
1.3 Бусад татвар төлбөр хураамж	2254.5	2431.8	2475.1	101.8	109.8
2. Татварын бус орлого	28157.3	6273.1	4363.3	69.6	15.5

## 6.2 ОРОН НУТГИЙН ТӨСВИЙН ЗАРЛАГА, эхний 11 сарын эцэст

	2016 I-XI	2017 I-XI			2017 I-XI 2016 I-XI
		Төлөвлөгөө	Гүйцэтгэл	Биелэлт	
	сая төгрөг	хувь			
<b>Нийт зарлага</b>	41498.2	50739.4	45506.5	89.7	109.7
1. Урсгал зардал	36547.5	42451.5	38444.9	90.6	105.2
1.1. Бараа үйлчилгээний зардал	30001.2	35072.1	31383.4	89.5	104.6
1.1.1 Цалин хөлс ба нэмэгдэл урамшил	18397.8	19911.8	18909.4	95.0	102.8
1.1.2 Ажил олгогчоос нийгмийн даатгалд төлөх шимтгэл	2048.1	2215.5	2058.7	92.9	100.5
1.1.3. Байр ашиглалттай холбоотой зардал	3969.9	4504.9	3168.4	70.3	79.8
1.1.4. Хангамжийн бараа материал	831.5	1047.0	918.8	87.8	110.5
1.1.5. Нормативт зардал	1450.1	1600.9	1359.1	84.9	93.7
1.1.6. Эд хогшил, урсгал засварын зардал	313.0	782.7	711.9	91.0	227.4
1.1.7. Томилолт зочны зардал	111.8	143.0	128.5	89.9	114.9
1.1.7. Бусдаар гүйцэтгүүлсэн ажил үйлчилгээний төлбөр	1748.4	2683.8	2177.9	81.1	124.6
1.1.8. Бараа үйлчилгээний бусад зардал	1130.6	2182.3	1350.5	61.9	119.4
1.2. Татаас ба урсгал шилжүүлэг	6546.3	7379.3	7061.5	95.7	107.9
2. Хөрөнгийн зардал	4950.7	8287.9	7061.6	85.2	142.6

Эх үүсвэр: Аймгийн ЗДТГ-ын Санхүү, төрийн сангийн хэлтэс



## 6.3 ОРОН НУТГИЙН ТӨСВИЙН ОРЛОГО, ЗАРЛАГА сумаар

Үзүүлэлт	Орон нутгийн төсвийн орлого			Орон нутгийн төсвийн зарлага		
	Төлөвлөгөө	Гүйцэтгэл	Биелэлт	Төлөвлөгөө	Гүйцэтгэл	Биелэлт
	сая төгрөг		хувь	сая төгрөг		хувь
<b>Дүн</b>	22010.4	20792.7	94.5	50739.4	45506.6	89.7
Айраг	45.3	44.2	97.6	2104.1	1650.9	78.5
Алтанширээ	14.7	30.9	210.2	1118.7	1019.6	91.1
Даланжаргалан	101.7	145.2	142.8	1528.9	1218.3	79.7
Дэлгэрэх	37.5	28.5	76.0	1160.4	1068.7	92.1
Иххэт	64.0	56.4	88.1	1556.8	1442.5	92.7
Мандах	53.5	56.1	104.9	1303.4	1005.3	77.1
Өргөн	68.4	73.3	107.2	1282.9	1195.7	93.2
Сайхандулаан	19.0	25.0	131.6	1003.9	959.1	95.5
Улаанбадрах	29.2	38.1	130.5	1369.6	1162.4	84.9
Хатанбулаг	174.9	147.7	84.4	1601.0	1429.8	89.3
Хөвсгөл	18.3	28.8	157.4	1309.2	1117.9	85.4
Эрдэнэ	62.9	74.4	118.3	1302.1	1115.2	85.6
Сайншанд	1235.5	932.4	75.5	10860.7	10150.4	93.5
Замын-Үүд	3867.3	4147.8	107.3	7607.1	6843.3	90.0
СЭЗБЗХ	16218.2	14963.9	92.3	15630.6	14127.5	90.4

Эх үүсвэр: Аймгийн ЗДТГ-ын Санхүү, төрийн сангийн хэлтэс

## 6.4 УЛСЫН НЭГДСЭН ТӨСӨВТ ТӨВЛӨРҮҮЛСЭН ОРЛОГО

	2016 I-XI	2017 I-XI			2017 I-XI 2016 I-XI
		Төлөвлөгөө	Гүйцэтгэл	Биелэлт	
	сая төгрөг			хувь	
<b>Татварын орлого-БҮГД</b>	2306.9	3500.0	4379.8	125.1	189.9
1. ААНБ-ын орлогын албан татвар	563.6	536.0	658	122.8	116.7
2. Дотоодын бараа үйлчилгээний татвар	1417.1	1349.6	1465.0	108.6	103.4
3. Ашигт малтмалын нөөц ашигласны төлбөр	284.3	1184.0	1749.6	147.8	6.1 <sup>2</sup>
4. Агаарын бохирдлын төлбөр	41.8	430.4	480.4	111.6	11.4 <sup>2</sup>
5. Өсөн нэмэгдэх ашигт малтмалын нөөц ашигласны төлбөр	0.1	0.0	26.8		2680.0 <sup>2</sup>

Тайлбар :- <sup>2</sup> Дахин их

Эх үүсвэр: Татварын хэлтэс

## ДОЛОО. ҮНЭ

## 7.1 ХЭРЭГЛЭЭНИЙ ҮНИЙН ИНДЕКС / нэр төрлөөр/

Нэр төрлөөр	ЖИН	2017-XI	2017-XI
		2016-XI	2017-X
<b>ЕРӨНХИЙ ИНДЕКС</b>	хувь	<b>102.6</b>	<b>99.7</b>
<b>01. ХҮНСНИЙ БАРАА, СОГТУУРУУЛАХ БУС УНДАА</b>	0.361	<b>102.6</b>	<b>98.4</b>
01.1 ХҮНСНИЙ БАРАА	0.338	<b>102.5</b>	<b>98.1</b>
01.2 СОГТУУРУУЛАХ БУС УНДАА	0.023	<b>104.4</b>	<b>101.1</b>
<b>02. СОГТУУРУУЛАХ УНДАА, ТАМХИ, МАНСУУРУУЛАХ БОДИС</b>	0.026	<b>107.2</b>	<b>102.1</b>
02.1 СОГТУУРУУЛАХ УНДАА	0.011	<b>103.0</b>	<b>100.0</b>
02.2 ТАМХИ	0.015	<b>109.5</b>	<b>103.2</b>
<b>03. ХУВЦАС, БӨС БАРАА, ГУТАЛ</b>	0.181	<b>97.5</b>	<b>100.4</b>
03.1 ХУВЦАС, БӨС БАРАА	0.130	<b>95.2</b>	<b>100.7</b>
03.2 ГУТАЛ	0.050	<b>103.9</b>	<b>99.7</b>
<b>04. ОРОН СУУЦ, УС, ЦАХИЛГААН, ХИЙН БОЛОН БУСАД ТҮЛШ</b>	0.096	<b>99.6</b>	<b>99.2</b>
04.1 ОРОН СУУЦНЫ БОДИТ ТҮРЭЭС	0.008	<b>114.5</b>	<b>114.5</b>
04.2 ОРОН СУУЦНЫ ТЕХНИКИЙН БОЛОН ЗАСВАРЫН ҮЙЛЧИЛГЭЭ	0.024	<b>101.4</b>	<b>101.6</b>
04.3 УСАН ХАНГАМЖ БОЛОН ОРОН СУУЦНЫ БУСАД ҮЙЛЧИЛГЭЭ	0.014	<b>100.9</b>	<b>100.0</b>
04.4 ЦАХИЛГААН, ХИЙН БОЛОН БУСАД ТҮЛШ	0.051	<b>96.3</b>	<b>95.8</b>
<b>05. ГЭР АХУЙН ТАВИЛГА, ГЭР АХУЙН БАРАА</b>	0.062	<b>96.1</b>	<b>98.6</b>
05.1 ГЭР АХУЙН ТАВИЛГА, ХЭРЭГСЭЛ, ХИВС БОЛОН ШАЛНЫ БУСАД ДЭВСГЭР	0.015	<b>88.0</b>	<b>96.6</b>
05.2 ГЭР АХУЙН ОЁМОЛ, НЭХМЭЛ ЭДЛЭЛ	0.006	<b>103.2</b>	<b>100.0</b>
05.3 ГЭР АХУЙН ЦАХИЛГААН БАРАА	0.021	<b>102.3</b>	<b>100.7</b>
05.4 ГЭР АХУЙН ШИЛЭН ЭДЛЭЛ, САВ СУУЛГА	0.005	<b>103.9</b>	<b>100.0</b>
05.5 ГЭР АХУЙ, ЦЭЦЭРЛЭГИЙН ЗОРИУЛАЛТТАЙ ХӨДӨЛМӨРИЙН БАГАЖ ХЭРЭГ	0.001	<b>96.8</b>	<b>95.7</b>
05.6 ГЭР АХУЙН ЦЭВЭРЛЭГЭЭНИЙ БОЛОН БУСАД ЖИЖИГ БАРАА, ГЭРИЙН ҮЙ	0.014	<b>101.1</b>	<b>100.0</b>
<b>06. ЭМ, ТАРИА, ЭМНЭЛГИЙН ҮЙЛЧИЛГЭЭ</b>	0.017	<b>114.5</b>	<b>108.2</b>
06.1 ЭМ, ТАРИА, ЭМНЭЛГИЙН ХЭРЭГСЭЛ	0.016	<b>118.5</b>	<b>103.2</b>
06.2 АМБУЛТОРЫН ҮЙЛЧИЛГЭЭ	0.000	<b>124.4</b>	<b>100.0</b>
06.3 ЭМНЭЛЭГТ ХЭВТЭЖ ҮЗҮҮЛСЭН ҮЙЛЧИЛГЭЭ	0.001	<b>100.0</b>	<b>100.0</b>
<b>07. ТЭЭВЭР</b>	0.140	<b>111.0</b>	<b>99.1</b>
07.1 ТЭЭВРИЙН ХЭРЭГСЛИЙН ХУДАЛДАН АВАЛТ	0.094	<b>121.0</b>	<b>98.2</b>
07.2 ХУВИЙН ТЭЭВРИЙН ХЭРЭГСЛИЙН ЗАСВАР, ҮЙЛЧИЛГЭЭ	0.035	<b>103.3</b>	<b>99.9</b>
07.3 ТЭЭВРИЙН ҮЙЛЧИЛГЭЭ	0.012	<b>104.4</b>	<b>100.0</b>
<b>08. ХОЛБООНЫ ХЭРЭГСЭЛ, ШУУДАНГИЙН ҮЙЛЧИЛГЭЭ</b>	0.049	<b>100.0</b>	<b>100.0</b>
<b>09. АМРАЛТ, ЧӨЛӨӨТ ЦАГ, СОЁЛЫН БАРАА, ҮЙЛЧИЛГЭЭ</b>	0.021	<b>107.1</b>	<b>100.0</b>
09.1 ДУУ, ДҮРС, ГЭРЭЛ ЗУРАГ, МЭДЭЭЛЛИЙГ БОЛОВСРУУЛАХ ТОНОГ ТӨХӨӨР	0.015	<b>100.0</b>	<b>100.0</b>
09.2 ЧӨЛӨӨТ ЦАГ, СОЁЛЫН ҮЙЛЧИЛГЭЭ	0.005	<b>100.0</b>	<b>100.0</b>
09.3 НОМ, СӨНИН, БИЧГИЙН ХЭРЭГСЭЛ	0.002	<b>91.7</b>	<b>100.0</b>
<b>10. БОЛОВСРОЛЫН ҮЙЛЧИЛГЭЭ</b>	0.002	<b>100.0</b>	<b>100.0</b>
11.1 НИЙТИЙН ХООЛНЫ ҮЙЛЧИЛГЭЭ	0.005	<b>100.9</b>	<b>100.0</b>
11.2 ЗОЧИД БУУДАЛ ДОТУУР БАЙРНЫ ҮЙЛЧИЛГЭЭ	0.003	<b>100.0</b>	<b>100.0</b>
<b>12. БУСАД БАРАА, ҮЙЛЧИЛГЭЭ</b>	0.039	<b>101.8</b>	<b>100.0</b>
12.1 ХУВЬ ХҮНД ХАНДСАН ҮЙЛЧИЛГЭЭ	0.035	<b>105.1</b>	<b>100.0</b>
12.2 ХУВЬ ХҮНИЙ ЭД ЗҮЙЛ, ХЭРЭГЛЭЛ	0.002	<b>92.9</b>	<b>100.0</b>
12.5 ДААТГАЛ	0.002	<b>100.0</b>	<b>100.0</b>
12.3 САНХҮҮГИЙН ҮЙЛЧИЛГЭЭ	0.002	<b>100.0</b>	<b>100.0</b>



## 7.2.ХЭРЭГЛЭЭНИЙ БАРАА, ҮЙЛЧИЛГЭЭНИЙ ҮНЭ ТАРИФ, жил бүрийн 11 сарын эцэст

Хүнсний бараа, төгрөгөөр	Хэмжих нэгж	2013.XI	2014.XI	2015.XI	2016.XI	2017.XI	<u>2017 XI</u> 2016 XI
1. Гурил дээд зэрэг	кг	1100	1183	1217	1233	1300	105.4
1-р зэрэг	кг	800	983	1100	1033	1100	106.5
2. Талх	ш	650	700	700	800	1400	175.0
3.Цагаан будаа	кг	2000	2133	2100	2100	2167	103.2
4. Шар будаа	кг	1550	1633	1633	1600	1600	100.0
5. Хонины мах	кг	5650	5500	4000	4333	4166	96.1
6. Үхрийн мах /цул /	кг	8500	8000	6000	7500	7000	93.3
7. Хиам	кг	6500	6500	6250	6500	6600	101.5
8. Шингэн сүү	л	2000	2250	2000	1900	1800	94.7
9. Тараг	л	2000	2000	2000	2300	2200	95.7
10. Элсэн чихэр	кг	1567	1567	1500	2267	2067	91.2
11. Хатуу чихэр /барбарис/	кг	3900	4667	4733	4833	5500	113.8
12.Мишка зөөлөн чихэр	кг	8167	9833	10000	9833	9833	100.0
13. Байхуу цай, савласан, "Аквар "20	ш	4750	5500	5500	6000	1500	25.0
14. Төмс	кг	600	967	800	767	933	121.6
15. Байцаа	кг	1000	833	1500	800	1700	212.5
16. Сонгино	кг	1500	1067	1500	1767	1500	84.9
17. Шилтэй өргөст хэмх	ш	1750	1967	2100	2000	2000	100.0
18. Давс монгол	кг	400	450	583	617	700	113.5
19. Ургамлын тос	л	3500	3400	3150	3167	3133	98.9
20. Архи	0.5 л	5800	6500	7733	7750	7783	100.4

## 2. Орон сууц , цахилгаан

	Хэмжих нэгж	2013.XI	2014.XI	2015.XI	2016.XI	2017.XI	<u>2017 XI</u> 2016 XI
1. Халаалт. (НӨТ-тэй)	м2	494.6	494.6	385	385	385	100.0
2. Цэвэр ус (нөттэй)	тн	660	660	880	880	880	100.0
3. Цахилгаан	квт	86.9	95.2	112.6	113	118.2	104.6

## 3. Тээвэр холбооны үйлчилгээ

	Хэмжих нэгж	2013.XI	2014.XI	2015.XI	2016.XI	2017.XI	<u>2017 XI</u> 2016 XI
1. ТЗ-ын билет зөөлөн	1 хүний	21500	28700	28700	28700	30600	106.6
хатуу	1 хүний	7400	9300	9100	9100	9800	107.7
2. Телевизорын хураамж	сарын	850	850	850	850	850	100.0
4. Автобензин А-80	л	1523	1553	1530	1463	1557	106.4



## 7.3 ГОЛ НЭРИЙН БАРААНЫ ДУНДАЖ ҮНЭ, хөрш зэргэлдээ аймгуудаар

/11 сарын 21-ний байдлаар /

ТОО	НЭР ТӨРӨЛ	Хэмжих нэгж	Дорно говь	Өмнө говь	Дунд говь	Говь сүмбэр
			төгрөгөөр			
<b>1.1 ТАЛХ, ГУРИЛ, БУДАА</b>						
1	Гурил, дээд зэрэг	кг	1300	1,500	1,417	1,417
2	Гурил, 1-р зэрэг	кг	1100	1,300	1,183	1,050
3	Гурил, 2-р зэрэг	кг	875	1,100	950	933
4	Гоймон, 320 гр, "Алтан тариа" ХК, туузан	ш	783	850	817	767
5	Талх, орон нутгийн үйлдвэрийн, /том/	ш	1400	1000	1000	1100
6	Гурилан боов	кг	2000	2200	1650	3767
7	Жигнэмэг, Юбиллейние	ш	1133	1250	1200	1167
8	Цагаан будаа, задгай	кг	2167	2200	2233	2233
9	Шар будаа, задгай	кг	1600	1800	1600	1200
10	Элсэн чихэр	кг	2067	2000	2067	2033
<b>1.2 МАХ, МАХАН БҮТЭЭГДЭХҮҮН</b>						
11	Хонины мах	кг	4166	4333	4000	4500
12	Үхрийн мах, /цул/	кг	7000	-	-	-
13	Адууны мах	кг	4666	4500	-	4500
14	Ямааны мах	кг	3500	3500	3500	4250
15	Дотор мах, цувдай, цусгүй	кг	1500	2000	1500	2000
16	Хиам, чанасан	кг	6600	8750	8167	8100
17	Парацетамол, 10ш, Моносфарм	10 ш	483	433	470	500
18	Ампциллин, 500 мг, 10ш	10 ш	1883	1700	1200	1800
19	Витамин "С", үрлэн, савласан, 50ш	ш	316	300	290	250
20	Хлорфенамен, Монос	10 ш	1250	1250	1240	1200
21	Пенициллин, тариагаар	1 сая	410	300	477	450
23	Хөвөн, 50гр, боодолтой, дотоод	ш	1300	1417	1300	1450
<b>1.4. ОРОН СУУЦНЫ УРСГАЛ ЗАСВАРЫН БАРАА, МАТЕРИАЛ</b>						
24	Цагаан тосон будаг, байшинтай, БНХАУ	л	3733	3500	3833	3600
25	Цемент, БНХАУ	50 кг	9500	10000	10500	9667
26	Вакуум цонхны 2 давхар шилтэй, хуванцар хүрээтэй	1м2	70000	85000	90000	110000
27	Хадаас, 70 мм	100 гр	367	300	333	317
28	Монгол гэрийн модон хаалга, хээгүй	ш	180000	180000	180000	0
29	Гэрийн гадуур бүрээс, цагаан ямбуу, 5 ханатай гэрийн	ш	61500	75000	60000	63000
<b>1.5 ОРОН СУУЦТАЙ ХОЛБОГДСОН БУСАД ЗАРДАЛ</b>						
30	Халаалт	1м2	385	334	500	400
<b>1.6. СУУЦНЫ ЦАХИЛГААН ХАНГАМЖТАЙ ХОЛБОГДСОН ЗАРДЛУУД</b>						
31	Орон сууцны цахилгаан	1квт	118.2	122.0	102.0	110.0
32	Гэр хорооллын цахилгаан	1квт	98.4	102.0	122.0	110.0
33	Түлшний мод, шуудайгаар	ш	5000	4000	-	6000
34	Нүүрс, 1 шуудай	40 кг	5000	880	-	3500
<b>1.8. ШАТАХ, ТОСЛОХ МАТЕРИАЛ</b>						
35	Бензин, А-80, 1 литр	л	1557	1580	1540	1493
36	Бензин, А-92, 1 литр	л	1737	1780	1720	1697
37	Дизелийн түлш, 1 литр	л	1767	1820	1750	1750
<b>1.9. АВТО ЗАМЫН ЗОРЧИГЧ ТЭЭВРИЙН ҮЙЛЧИЛГЭЭ</b>						
38	Хот доторх таксины хөлс	1 км	700	2000	1000	600
39	УБ- аймгийн төвийн таксины хөлс, нэг талдаа	1 хүний	18300**	22900**	8800**	6600**

\* 1 километрийн үнэ

- Тухайн сард худалдаанд байхгүй



## НАЙМ. ХӨДӨӨ АЖ АХУЙ

ЭГИЙН ТОО, төрлөөр, жил бүрийн 11 сарын эцэст

## 8.1 МАЛ ТӨЛЛӨЛТ, ТӨЛ БОЙЖИЛТ

	2016 I-XI				2017 I-XI			
	Төллөсөн хээлтэгч	Төллөлтийн хувь	Бойжиж буй төл	Хорогдсон төл	Төллөсөн хээлтэгч	Төллөлтийн хувь	Бойжиж буй төл	Хорогдсон төл

**А. Аймгийн дүн** (малын төрлөөр)

<b>ДҮН</b>	497594	64.4	469517	31337	585761	76.5	586705	820
Адуу	13986	34.8	12817	1169	21659	56.9	21649	10
Үхэр	13412	47.5	12753	659	16628	64.0	16615	13
Тэмээ	6090	42.9	6005	86	6669	44.8	6668	2
Хонь	246600	73.3	236632	11516	286228	83.6	286903	464
Ямаа	217506	61.4	201310	17907	254577	73.8	254870	331

**Б. Сумаар** (дүнгээр)

<b>ДҮН</b>	497594	64.4	469517	31337	585761	76.5	586705	820
Айраг	36634	56.7	37529	529	48097	84.8	49313	32
Алтанширээ	41339	71.0	41054	285	48319	92.7	48232	87
Даланжаргалан	41836	56.6	41631	205	56513	84.4	56513	
Дэлгэрэх	43831	52.5	43178	969	54971	71.8	54376	665
Иххэт	47108	64.9	47179	0	51106	80.1	51106	
Мандах	32761	65.1	32920	53	40491	75.6	40482	9
Өргөн	35686	63.8	26327	9369	40541	75.8	40652	
Сайхандулаан	38926	65.3	37554	1372	49776	83.2	49776	
Улаанбадрах	30586	54.9	27396	3191	34860	69.0	34860	
Хатанбулаг	44364	43.1	42341	2023	55251	66.0	55251	
Хөвсгөл	28326	54.1	23244	5254	27964	63.0	27964	
Эрдэнэ	31911	62.5	27366	5599	36014	75.9	36322	2
Сайншанд	38443	79.8	35967	2476	34573	75.4	34573	25
Замын-үүд	5843	52.0	5831	12	7285	65.3	7285	

## 8.2 ТОМ МАЛЫН ЗҮЙ БУСЫН ХОРОГДОЛ

	Хорогдол бүгд		Оны эхний малд эзлэх хувь		Өвчнөөр хорогдсон мал		Өвчнөөр хорогдсон малын эзлэх хувь	
	2016 I-XI	2017 I-XI	2016 I-XI	2017 I-XI	2016 I-XI	2017 I-XI	2016 I-XI	2017 I-XI
	толгой		хувь		толгой		хувь	

### А. Аймгийн дүн (Малын төрлөөр)

<b>ДҮН</b>	97737	2224	5.4	0.1	2959	1324	3.0	59.5
Адуу	8667	43	6.6	0.0	2	3	0.0	7.0
Үхэр	6398	258	9.2	0.4	2	204	0.0	79.1
Тэмээ	85	31	0.2	0.1	1	3	1.2	9.7
Хонь	31024	1426	4.1	0.2	2901	1020	9.4	71.5
Ямаа	51563	466	6.3	0.1	53	94	0.1	20.2

### Б. Сумаар (Дүнгээр)

<b>ДҮН</b>	97737	2224	5.4	0.1	2959	1324	3.0	59.5
Айраг	15511	1	10.8	0.1	9	1	0.1	100.0
Алтанширээ	6667	83	5.6	0.0	0	69	0.0	83.1
Даланжаргалан	3928	3	2.5	0.6	0	0	0.0	0.0
Дэлгэрэх	18116	994	9.7	0.0	236	847	1.3	87.5
Иххэт	2587	5	1.9	0.1	0	0	0.0	0.0
Мандах	393	104	0.3	0.1	0	66	0.0	51.9
Өргөн	13759	132	10.8	0.0	95	0	0.0	0.0
Сайхандулаан	1821	4	1.3	0.0	445	4	22.8	100.0
Улаанбадрах	5266	54	4.2	0.0	74	0	0.6	0.0
Хатанбулаг	6084	77	3.1	0.1	42	2	0.7	2.6
Хөвсгөл	10839	112	9.1	0.2	0	5	0.0	4.9
Эрдэнэ	7194	249	6.3	0.4	123	146	0.0	58.6
Сайншанд	4020	400	4.2	0.0	473	184	3.5	56.6
Замын-үүд	1552	6	5.5	0.0	1462	0	94.2	0.0



## 8.3 ХАА-н БҮТЭЭГДЭХҮҮНИЙ ҮНИЙН СУДАЛГАА, жил бүрийн 11 сарын эцэст

	2013 XI	2014 XI	2015 XI	2016 XI	2017 XI
	төгрөг				
Ингэний сүү	1928	2000	2500	2000	2500
Ямааны ноолуур	47400	50000	49000	40000	70000
Тэмээний шир	15000	14250	15000	10000	5000
Адууны шир	23750	21250	10000	15000	18000
Үхэрийн шир	15000	13333	17000	15000	20000
Хонины арьс	4928	4857	1000	1000	5000
Ямааны арьс	1714	1625	500	500	25000

## 8.4 МАЛЫН ҮНИЙН СУДАЛГАА, сумаар, 2017 оны 11 сарын эцэст

	Ат	Соеолон үрээ	Хязаалан шар	Эр хонь	Эр ямаа
	мянган төгрөг				
Айраг	-	-	-	130.0	80.0
Алтанширээ	800.0	600.0	900.0	120.0	70.0
Даланжаргалан	-	-	-	120.0	110.0
Дэлгэрэх	750.0	550.0	750.0	125.0	75.0
Иххэт	1000.0	700.0	1000.0	150.0	120.0
Мандах	750.0	600.0	750.0	135.0	70.0
Өргөн	800.0	600.0	800.0	-	60.0
Сайхандулаан	1100.0	700.0	800.0	-	85.0
Улаанбадрах	1000.0	500.0	1000.0	110.0	85.0
Хатанбулаг	-	-	-	120.0	85.0
Хөвсгөл	1100.0	480.0	900.0	110.0	90.0
Эрдэнэ	950.0	500.0	1200.0	150.0	120.0
Сайншанд	-	-	-	-	-
Замын-үүд	-	-	-	-	-

## ЕС. АЖ ҮЙЛДВЭР

## 9.1 НИИТ БА БОРЛУУЛСАН БҮТЭЭГДЭХҮҮН, оны үнээр

	Нийт бүтээгдэхүүн			Борлуулалтын орлого		
	2016 I-XI	2017 I-XI	2017I-XI 2016 I-XI	2016 I-XI	2017 I-XI	2017 I-XI 2016 I-XI
	сая.төг		хувь	сая.төг		хувь
Дүн	15689.4	141280.2	9.0 <sup>2</sup>	11049.5	234922.4	21.3 <sup>2</sup>
А. Өмчийн төрлөөр						
- төрийн	8028.3	5850.3	72.9	6017.6	7171.3	119.2
- хувийн	7661.1	135429.9	17.7 <sup>2</sup>	5031.9	227751.1	45.3 <sup>2</sup>
Б. ААН-ийн хэлбэрээр						
- Хоршоо	7.0	12.2	174.3	9.8	17.4	177.6
- Компани	7129.0	134898.2	18.9 <sup>2</sup>	4330.6	227089.1	52.4 <sup>2</sup>
- УУГ	8028.3	5850.3	72.9	6017.6	7171.3	119.2
- Өрхийн аж ахуй	525.1	519.5	98.9	691.5	644.6	93.2

<sup>2</sup> Дахин их

## 9.2 АЖ ҮЙЛДВЭРИЙН ЖИГД АЖИЛЛАГАА, сараар, оны үнээр

	Ажиллагчи	НБ	ББ	Сар бүрийн дүнд эзлэх хувь		
	д тоо	сая.төг		хувь		
2016 он	I сар	628	1575.7	1077.9	10.0	9.8
	II сар	646	1576.8	1123.8	10.1	10.2
	III сар	652	1752.1	1124.1	11.2	10.2
	IV сар	712	1869.2	1096.5	11.9	9.9
	V сар	706	689.1	468.1	4.4	4.2
	VI сар	706	1057.4	386.5	6.7	3.5
	VII сар	548	169.2	319.8	1.1	2.9
	VIII сар	517	559.6	645.4	3.6	5.8
	IX сар	658	1762.8	909.2	11.2	8.2
	X сар	651	2596.6	1379.3	16.6	12.5
	XI сар	610	2080.9	2518.9	13.3	22.8
ДҮН		15689.4	11049.5	100.0	100.0	
2017 он	I сар	1049	7819.8	10040.9	5.5	4.3
	II сар	1052	347.0	11746.1	0.2	5.0
	III сар	1058	7058.1	9664.7	5.0	4.1
	IV сар	1054	7656.7	17739.3	5.4	7.6
	V сар	1059	12426.4	20794.6	8.8	8.9
	VI сар	1548	12864.1	22732.4	9.1	9.7
	VII сар	1570	11806.1	13513.6	8.4	5.8
	VIII сар	1570	29602.3	39117.9	21.0	16.7
	IX сар	1571	21177.0	29982.4	15.0	12.8
	X сар	1582	20846.6	32302.7	14.8	13.8
	XI сар	1565	9676.1	27287.8	6.8	11.6
Дүн		141280.2	234922.4	100.0	100.0	

9.3 АЖ ҮЙЛДВЭРИЙН САЛБАРЫН БҮТЭЭГДЭХҮҮНИЙ ҮЙЛДВЭРЛЭЛ, дэд салбараар,  
оны үнээр, жил бүрийн эхний 11 сарын эцэст

Салбар	2015 I-XI	2016 I-XI	2017 I-XI	2017 I-XI 2016 I-XI
	сая.төг			хувь
Дүн	8478.9	15689.4	141280.2	9.0 <sup>2</sup>
Уул уурхай олборлох аж үйлдвэр	500.1	6668.4	74193.2	11.1 <sup>2</sup>
Нүүрс олборлолт	220.1	6668.4	74193.2	11.1 <sup>2</sup>
Бусад ашигт малтмал олборлолт	280.0			
Боловсруулах аж үйлдвэр	1295.7	1105.6	61236.8	55.4 <sup>2</sup>
Хүнсний бүтээгдэхүүн үйлдвэрлэл	683.2	678.0	23985.0	35.4 <sup>2</sup>
мах, махан бүтээгдэхүүн үйлдвэрлэл	43.0	42.4	23297.1	549.4 <sup>2</sup>
сүү, сүүн бүтээгдэхүүн үйлдвэрлэл	69.9	106.4	160.1	150.5
хүнсний бусад бүтээгдэхүүн үйлдвэрлэл	570.3	529.2	527.8	99.7
Хувцас үйлдвэрлэл	53.6	51.7	28.2	54.5
Гутал үйлдвэрлэл	11.4	6.7	9.4	140.3
Мод, модон эдлэл үйлдвэрлэл	33.4	33.7	45.4	134.7
Машин тоног төхөөрөмжөөс бусад төмөр эдлэл үйлдвэрлэл	7.1	0.7	0.6	85.7
Боловсруулах үйлдвэрийн бусад	507.0	334.8	37168.2	1110.0 <sup>2</sup>
Цахилгаан, дулааны эрчим хүч үйлдвэрлэлт, усан хангамж	6683.1	7915.4	5850.2	73.9
Цахилгаан, дулаан, уур үйлдвэрлэл	5397.9	6379.8	4018.2	63.0
Ус ариутгал, усан хангамж	1285.2	1535.6	1832.0	119.3

Тайлбар :- <sup>2</sup> Дахин их



## 9.4 БҮТЭЭГДЭХҮҮН ҮЙЛДВЭРЛЭЛ, сумаар, нийт бүтээгдэхүүн гол нэр төрлөөр

	Мэдээлэлд хамрагдсан нэгж		Нийт бүтээгдэхүүн, оны үнээр		Гол нэрийн бүтээгдэхүүн									
					Цахилгаан		Дулаан		Ус түгээлт		Талх		Нарийн боов	
	2016	2017	2016 I-XI	2017 I-XI	2016 I-XI	2017 I-XI	2016 I-XI	2017 I-XI	2016 I-XI	2017 I-XI	2016 I-XI	2017 I-XI	2016 I-XI	2017 I-XI
ТОО		сая.төг		мян.квт.цаг		мян.ккал		мян.м3		тн		тн		
Дүн	115	111	15689.4	141280.2	288.6	123.3	94.5	97.4	743.9	715.8	104.6	111.2	57.6	50.1
АЙ	2	3	24.1	23.9							9.3	12.5	1.2	0.6
АШ	7	4	13.4	9.7							4.3	1.6	1.1	1.6
ДЖ	5	5	6560.4	27932.1							0.1		0.9	3
ДХ	7	7	5.8	5.4							2.2	0.1		
ИХ	3	3	10.5	14.9							6.5	8.5		
МД	7	9	40.6	40.5	123.5	48.5						0.3	0.1	
ӨР	3	2	2.6	22530.8							0.5			0.4
СД	3	1	0.8	0.4										0.06
УБ	11	9	6.2	32.3							0.7	1.4	0.1	0.1
ХБ	2	4	27.3	33.5	165.1	74.8					0.5	0.5		0.1
ХЛ	8	3	14.5	60279.4							0.5	1.1	0.02	
ЭР	4	2	10.6	9.9							3.0	1.5		
СШ	25	27	6971.8	28046.1			63.8	55.5	454.1	402.0	32.5	50.1	14.0	29
ЗҮ	28	32	2000.7	2321.3			30.7	41.9	289.8	313.8	44.5	33.6	39.7	15.7

	Сүүн бүтээгдэхүүн		Хиам		Хэрчсэн гурил		Цемент		Модон эдлэл		Дээл		Жижиг оёдол	
	2016	2017	2016 I-XI	2017 I-XI	2016 I-XI	2017 I-XI	2016 I-XI	2017 I-XI	2016 I-XI	2017 I-XI	2016 I-XI	2017 I-XI	2016 I-XI	2017 I-XI
	мян.л		тн		мян.тн		мян.тн		мян.төг		ш		мян.төг	
Дүн	42.8	64.7	6.7	7.5	23.5	31.4	0.0	273.1	33697.7	45431.1	405	190	26460.0	27054.0
АЙ														
АШ					1.0	2.5			4270.0	900.0				
ДЖ					1.0			85			10	7	624.0	259.2
ДХ	1.7									1090.0	7		30.0	
ИХ					0.8	1.7								
МД										90.0	62	66	3695.0	12541.0
ӨР								188.1	300.0					
СД									180.0		11	5	60.0	
УБ					0.2	0.4			590.0				2540.0	225.0
ХБ					0.0				2488.0	140.0		2		305.0
ХЛ					0.7	11.8			1260.0	480.0			6483.0	2498.8
ЭР											76	15	2055.0	
СШ	41.1	64.7	6.7	7.5	0.8	3.5			24609.7	42731.1	6		543.0	
ЗҮ					19.0	11.5					233	95	10430.0	11225.0

	Эсгий эдлэл		Вакуум цонх		Зайрмаг		Бялуу		Савласан цэвэр ус		Нүүрс		Блок	
	2016	2017	2016 I-XI	2017 I-XI	2016 I-XI	2017 I-XI	2016 I-XI	2017 I-XI	2016 I-XI	2017 I-XI	2016 I-XI	2017 I-XI	2016 I-XI	2017 I-XI
	мян.төг		м2		мян.ш		тн		мян.л		мян.тн		мян.ш	
Дүн	3958.5	3590.0	906.0	1656.1	0.8	0.0	1.2	2.3	2302.7	2092.1	160.8	1321.8	48.8	23.9
АЙ														
АШ													2.4	
ДЖ		1750									157.5	311	1.0	
ДХ													0.3	
ИХ													0.5	3.3
МД							0.1						5.0	5
ӨР									4.5	4.4				
СД														
УБ					0.8		0.1						0.2	
ХБ	210.0													6.8
ХЛ		1840										1010.8	2.8	8.8
ЭР	1960								11.8	1.5			4	
СШ			906.0	1656.1			0.9	0.6	438.5	481.7	3.3			
ЗҮ	1788.5						0.1	1.7	1847.9	1604.5			32.6	



## АРАВ. БАЙГАЛЬ ОРЧИН

## 10.1.ЦАГ УУРЫН ҮЗҮҮЛЭЛТҮҮД, сумаар, 2017 оны 11 сарын эцэст

Станцын нэр	Агаарын температур			Хөрсний температур			Салхины хурд		Тунадасны хэмжээ		Цасны бүрхэц, балл	Цасны зузаан, см	Цасны нягт, г/см³
	Дундаж	Хамгийн их	Хамгийн бага	Дундаж	Хамгийн их	Хамгийн бага	их хурд	10м/с-ээс дээш салхитай өдөр	нийлбэр	Тунадастай өдөр			
	хэм						метр/секунд		миллиметр				
Айраг	-9.2	12	-23	-8.0	22	-28	14	2	2.1	6	0...9	0...2	-
Алтанширээ	-10.2	13	-27	-10.0	-	-	14	7	6.1	6	0...10	0...4	0-0.27
Дэлгэрэх	-9.3	13	-24	-9.0	21	-27	13	19	2.1	9	0...5	0...1	-
Иххэт	-10.7	13	-27	-11.0	22	-30	12	5	5.3	4	1...9	0...2	-
Мандах	-7.8	12	-22	-8.0	21	-25	19	16	2	2	0...10	0...1	-
Өргөн	-7.4	12	-24	-5.0	22	-24	12	3	3.6	4	0...9	0	-
Сайхандулаан	-7.3	12	-22	-4.0	23	-23	10	5	2.6	7	1...4	-	-
Улаанбадрах	-5.2	16	-20	-5.0	-	-22	12	6	0.2	4	0...6	0	-
Хатанбулаг	-3.6	15	-19	-2.0	25	-20	14	10	3.9	4	0...6	0...1	-
Хөвсгөл	-5.3	16	-19	-7.0	23	-24	16	19	4.5	3	3...9	0...3	-
Эрдэнэ	-8.0	12	-23	-8.0	22	-25	13	15	2.6	5	0...10	0...1	-
Сайншанд	-7.5	12	-22	-9.0	23	-25	16	11	3.9	6	1...7	0...1	-
Замын-Үүд	-6.3	17	-23	-6.0	25	-25	20	20	1.2	3	0...10	0...1	-

Эх үүсвэр: Цаг уур орчны шинжилгээний газар

ДОРНОГОВЬ АЙМГИЙН СТАТИСТИКИЙН ХЭЛТЭС