

ТАНИЛЦУУЛГЫН АГУУЛГА

I. ХҮН АМ ЗҮЙН ҮЗҮҮЛЭЛТҮҮД

- Хүн амын тоо, түүний өсөлт
- Хүн амын нас, хүйсийн бүтэц
- Хүн амын дундаж наслалт
- Хүн ам зүйн ачаалал
- Хүн амын нягтрал

II. ХҮН АМЫН ЕРДИЙН ХӨДӨЛГӨӨН, ЦЭВЭР ӨСӨЛТ

- Төрөлт
- Нас баралт
- Гэрлэлт болон гэр бүл цуцлалт, үрчлэлт

III. Шилжих хөдөлгөөн

IV. ӨРХ, ХҮН АМЫН НИЙГМИЙН ЗАРИМ ҮЗҮҮЛЭЛТ

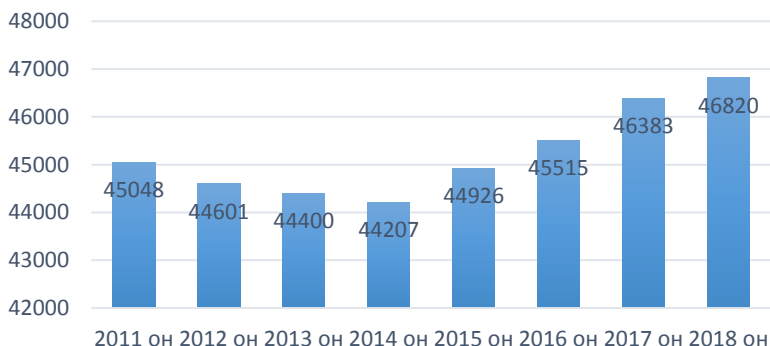
- Өрх, өрхийн бүтэц, өсөлт
- Хүн ам нийгмийн зарим үзүүлэлтүүд
- Хавсралт хүснэгтүүд

I. ХҮН АМ ЗҮЙН ҮЗҮҮЛЭЛТҮҮД

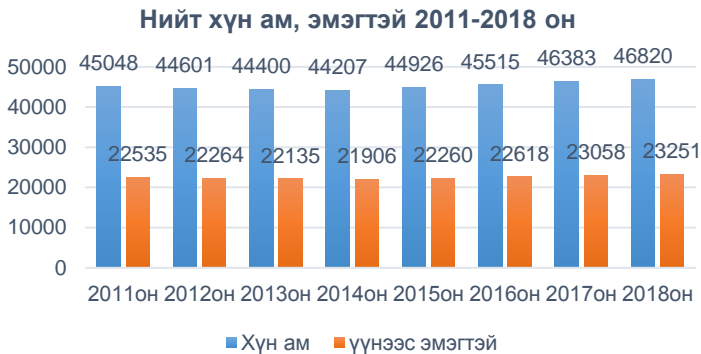
1. Хүн амын тоо, түүний өсөлт

2018 оны жилийн эцсийн байдлаар суурин хүн амын тоо 46820 болж өмнөх оны мөн үеэс 0.94 хувиар буюу 437 хүнээр өссөн байна. Энэ нь Монгол улсын суурин хүн амын 1.5 хувийг эзэлж байна. Суурин хүн амын тоонд өөр аймаг, нийслэл болон гадаадад 6-аас дээш сараар амьдарч байгаа иргэдийг оруулж тооцоогүй бөгөөд тухайн аймгаас гадаадад 6 сараас дээш хугацаагаар амьдарч байгаа иргэд 273 байна.

Аймгийн суурин хүн ам 2011-2018



Суурин хүн амын 49.7 хувийг эмэгтэйчүүд, 50.3 хувийг эрэгтэйчүүд бүрдүүлж байна.



Аймгийн хүн амын тооны өсөлтийн коэффициентийг 2008 оноос хойш харуулбал 2008-2014 онуудад аймгийн хүн ам 3.6-0.4 хувиар буурч, 2014-2018 онууд 0.9-1.9 хувиар өссөн үзүүлэлттэй байна.

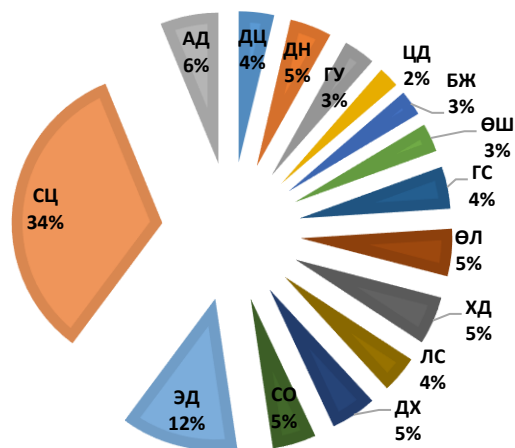
ХҮН АМЫН ЖИЛИЙН ӨСӨЛТИЙН КОЭФФИЦИЕНТ
2008-2018



Хүн амын тоог сумдаар авч үзвэл 10 суманд хүн амын тоо 0.2-6.8 хувиар өссөн бол, Говь-Угтаал, Гурвансайхан, Сайхан-Овоо, Адаацаг сумдад 0.3-2,6 хувиар буурч, 1 суманд өмнөх онтой ижил түвшинд байна. Аймгийн нийт хүн амын 34 хувь буюу 15762 нь Сайнцагаан суманд, 12.5

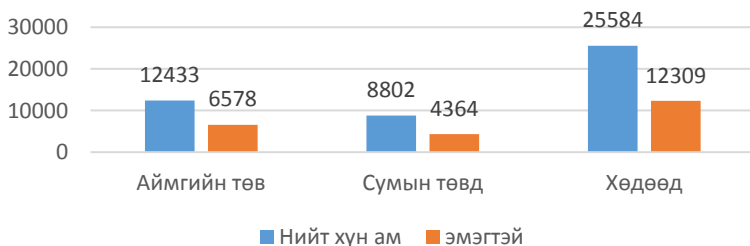
хувь буюу 5847 хүн Эрдэнэдалай суманд, 6.1 хувь буюу 2888 нь Адаацаг суманд амьдарч байна.

Хүн амын тоо сумдаар



Аймгийн төвд 12433 хүн амьдарч байгаа нь нийт хүн амын 26.6 хувийг, сумын төвд 8802 хүн амьдарч байгаа нь нийт хүн амын 18.8 хувийг эзэлж байгаа бол, хөдөөд нийт хүн амын 54.6 хувь буюу 25584 иргэн суурьшиж байна.

Хүн ам байршлаар 2018



2018 оны жилийн эцсийн байдлаар Өндөршил суманд 1 баг шинээр нэмэгдсэнээр 67 багтай болж, тэдгээрийн 32 баг нь 400-600 хүн амтай, 17 баг нь 600-1000 хүн амтай, 12 баг нь 200-400 хүн амтай, байгаа бол 6 баг 1000 дээш хүн амтай байна. Аймгийн хэмжээнд нэг багт ногдох хүний тоо дунджаар 699 байна.

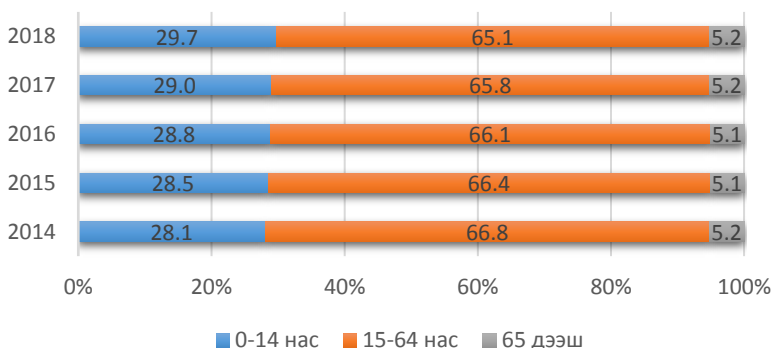


Хүн амын тоо багуудаар авч үзвэл 1000 болон түүнээс дээш хүн амтай багуудын 5 баг нь Сайнцагаан сумын, 1 баг нь Эрдэнэдалай сумын баг байна. Аймгийн хэмжээнд хамгийн олон хүн амтай баг Сайнцагаан сумын 7-р баг 3737 хүнтэй бол хамгийн цөөн хүн амтай баг нь Цагаандэлгэр сумын 3-р баг 204 суурин хүн амтай байна. Энэ нь иргэдийн төв суурин газар руу чиглэн суурьших сонирхол нэлээдгүй байгааг харуулж байна.

2. Хүн амын нас, хүйсийн бүтэц

2018 оны байдлаар нийт хүн амын 29.7 хувийг 0-14 насны хүүхэд, 65.1 хувийг 15-64 насныхан буюу хөдөлмөрийн насны хүн ам, 5.2 хувийг 65 ба түүнээс дээш насны хүн ам эзэлж байна. Энэ нь өнгөрсөн онтой харьцуулахад нийт хүн амын дунд 0-14 насны хүүхдүүдийн эзлэх хувь өсч 15-64 насны хүн ам буюу хөдөлмөрийн насны хүн амын эзлэх хувь 0.7 пунктээр буурсан харагдаж байна. Тус аймгийн хувьд хүн амын голч нас 27 байна. Энэ нь нийт хүн амын 50 хувь нь 27 наснаас дээш насныхан, 50 хувь нь 27 наснаас доош насныхан байна гэсэн утгатай юм.

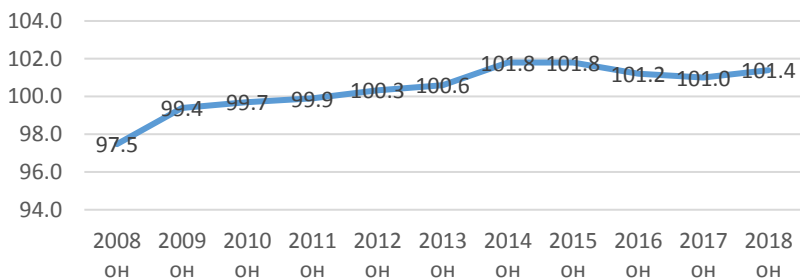
Хүн амын насны бүтэц хувиар 2014-2018 он



Хүн амын хүйсийн харьцааг сүүлийн жилүүдээр харьцуулбал 2011 он хүртэл 100 эмэгтэй тутамд ногдох эрэгтэйчүүдийн тоо 99.4-99.9 болж, нийт хүн амын дунд эмэгтэйчүүдийн эзлэх хувь илүү байсан бол 2012 оноос хойш нийт хүн амын дунд эрэгтэйчүүдийн эзлэх хувь өсч

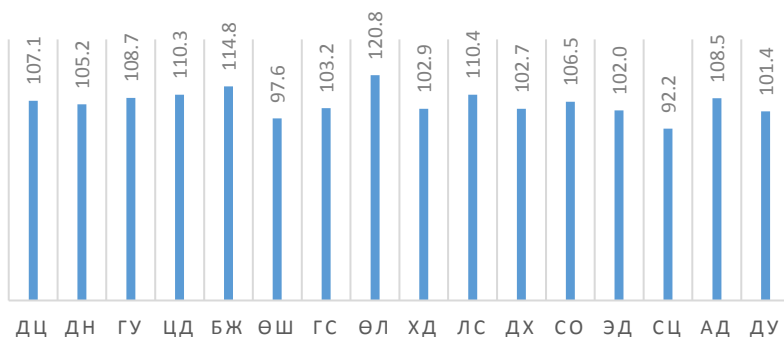
2018 оны эцсийн байдлаар 101.4 болсон байна. Энэ нь тус аймгийн хувьд хүйсийн харьцаа нийт дүнгээрээ хэвийн байгааг харуулж байна.

Хүйсийн харьцаа 2008-2018



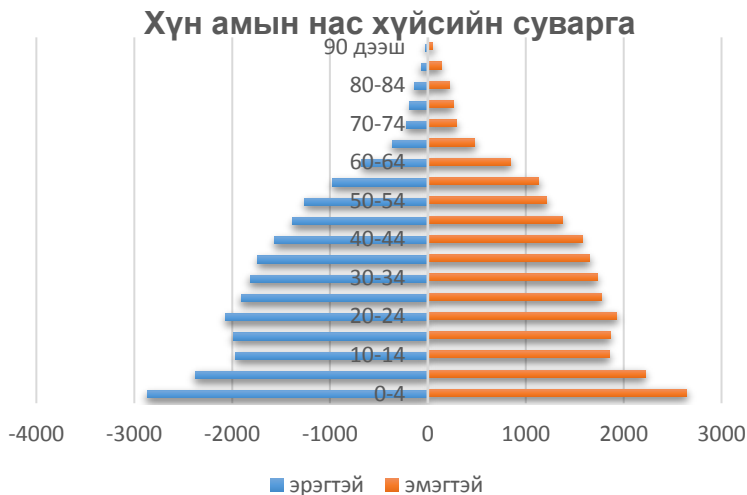
Хүн амын хүйсийн харьцаа аймгийн дунджаар 101.4 хувь байгаа бол Өндөршил суманд 97.6, Сайнцагаан суманд 92.2 байгаа нь тухайн сумдад эмэгтэйчүүдийн тоо илүү байгааг илтгэж байна.

Хүйсийн харьцаа сумдаар



Хүйсийн харьцааг насны ангилал тус бүрээр тодорхой харуулсан үзүүлэлт бол нас хүйсийн суварга юм. Дараах нас хүйсийн суваргаас харвал нийт хүн амын дунд 0-4 насныхан хамгийн өндөр хувийг эзэлж хүйсийн харьцаа хэвийн байна.

Нас хүйсийн суваргын дунд хэсгээр цүлхийсэн байгаа нь нийт хүн амын дунд 15-34 насны залуучууд гол хэсгийг бүрдүүлж байна. Насны бүлэг тус бүрд хүйсийн харьцаа хэвийн байгаа бол 50 болон түүнээс дээш насныханд эмэгтэйчүүдийн эзлэх хувь илүү байгаа нь 50 болон түүнээс дээш насанд эрэгтэйчүүдийн нас баралт илүү байгааг харуулж байна.



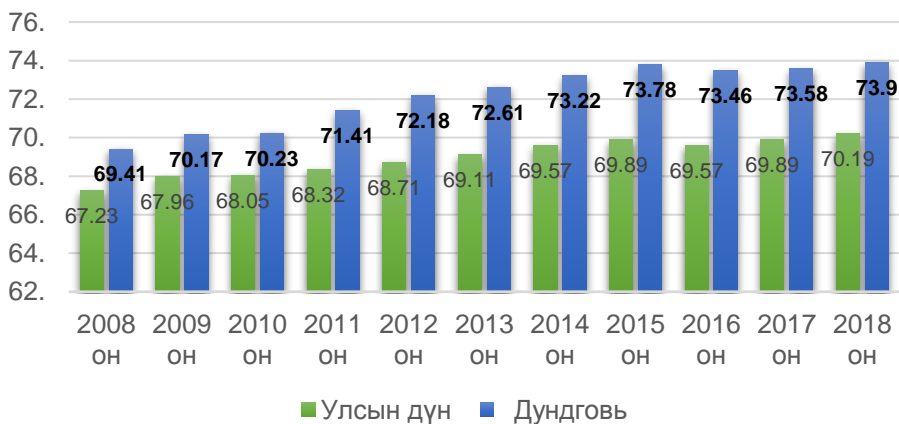
3. Хүн амын дундаж наслалт

Дундаж наслалт бол хүн амын эрүүл мэндийн байдлыг тодорхойлох гол үзүүлэлт юм. Дундаж наслалт нь

насны бүлэг дэх нас баралтын коэффициентыг үндэслэн тооцсон тухайн хүний цаашид амьдрах дундаж хугацаагаар тодорхойлогдох үзүүлэлт байдаг. Төрөлтөөс тооцсон дундаж наслалт нь дундаж наслалтын ерөнхий хэмжигдэхүүн болдог.

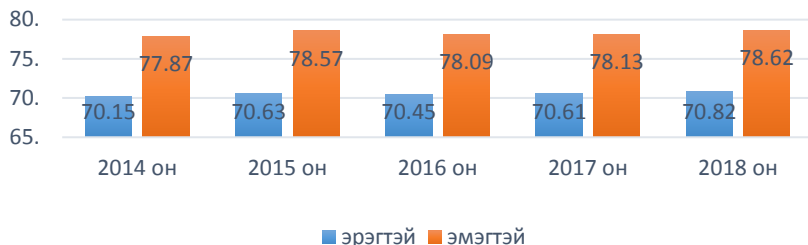
Хүн амын дундаж наслалтын өсөлт, бууралт нь хүн амын төрөлт, нас баралтын түвшингээс шалтгаалж байдаг. Тус аймгийн хувьд 2018 байдлаар дундаж наслалт 73.9 байгаа нь өнгөрсөн оноос 0.32-р өсч, улсын дунджаас 3.71-ээр их байна. Дундаж наслалт 73.90 байгаа нь бусад аймаг нийслэл, бүс нутгаас хамгийн өндөр үзүүлэлт юм. Дундговь аймгийн хувьд сүүлийн 10 гаруй жил дундаж наслалт хамгийн өндөр байна.

Дундаж наслалт 2008-2018 он



Улсын хэмжээнд эмэгтэйчүүдийн дундаж наслалт 75.78, эрэгтэйчүүдийн дундаж наслалт 66.11 байна. Дундговь аймгийн хувьд эмэгтэйчүүдийн дундаж наслалт 78.62 бол эрэгтэйчүүдийн дундаж наслалт 70.82 байна

Дундаж наслалт хүйсээр



Хүн амын дундаж наслалт-2018 он

Аймаг/нийслэл	Нийт	Эрэгтэй	Эмэгтэй
Баян-Өлгий	73.11	70.31	75.36
Говь-Алтай	69.95	65.09	74.34
Завхан	70.51	67.92	73.27
Увс	69.26	64.31	73.30
Ховд	72.70	69.20	75.42
Архангай	71.37	68.63	73.08
Баянхонгор	70.01	66.98	71.85
Булган	73.44	68.76	76.41
Орхон	71.91	70.77	82.51
Өвөрхангай	70.46	67.83	73.43
Хөвсгөл	66.71	63.52	71.62
Говьсүмбэр	73.61	72.60	76.29
Дархан-Уул	68.74	64.37	74.59
Дорноговь	71.25	66.55	77.29
Дундговь	73.90	70.82	78.62
Өмнөговь	72.34	68.08	77.23
Сэлэнгэ	72.13	67.67	78.49
Төв	72.59	70.44	75.21
Дорнод	69.39	65.25	73.89
Сүхбаатар	72.66	67.58	77.75
Хэнтий	72.39	69.30	76.29
Улаанбаатар	71.65	66.83	75.05
Улсын дүн	70.19	66.11	75.78

4. Хүн амын нягтрал

2018 оны байдлаар Улсын хэмжээнд нэг квадрат километр нутагт 2.1 хүн ногдож байгаа бол манай аймгийн хувьд 0.63 байгаа нь улсын дунджаас 1.5 дахин бага байна. Сумдаар авч үзвэл хүн амын нягтрал Сайнцагаан суманд 1км кв-т газарт 4.64 хүн ногдож байгаа бол, Өлзийт суманд 0.15 байгаа нь хамгийн бага байна. Бусад сумдын хувьд 0.3-0.86 байна.

Хүн амын нягтрал /сумдаар, оноор /

Сумд	Нягтрал			
	2015	2016	2017	2018
Дэлгэрцогт	0.63	0.65	0.67	0.68
Дэрэн	0.57	0.57	0.58	0.58
Говь-Угтаал	0.59	0.59	0.59	0.59
Цагаандэлгэр	0.30	0.30	0.31	0.31
Баянжаргалан	0.37	0.37	0.37	0.40
Өндөршил	0.30	0.30	0.30	0.30
Гурвансайхан	0.39	0.39	0.40	0.39
Өлзийт	0.15	0.15	0.15	0.15
Хулд	0.38	0.39	0.40	0.40
Луус	0.56	0.56	0.57	0.58
Дэлгэрхангай	0.35	0.36	0.37	0.37
Сайхан-Овоо	0.53	0.52	0.53	0.53
Эрдэндалай	0.77	0.77	0.77	0.79
Сайнцагаан	4.29	4.45	4.56	4.64
Адаацаг	0.86	0.86	0.89	0.88
Аймгийн дүн	0.60	0.61	0.62	0.63

II. ХҮН АМЫН ЕРДИЙН ХӨДӨЛГӨӨН, ЦЭВЭР ӨСӨЛТ

1. Төрөлт

2018 оны эцсийн байдлаар улсын хэмжээнд 78444 хүүхэд төрсөн бол Дундговь аймгийн хувьд үүний 1.5 хувь буюу 1192 төрөлт бүртгэгдсэн нь өмнөх оны мөн үеэс 166 төрөлтөөр буюу 16.2 хувиар өссөн байна. Сумдаар авч үзвэл Өлзийт, Адаацаг сумдад төрөлт 12.3-21.1 хувиар буурсан бол бусад бүх сумдад 2.0-29.5 хувиар өссөн байна. Нийт төрсөн хүүхдийн 97.2 хувь нь эмнэлэгт төржээ.

Төрсөн хүүхдийн тоо 2014-2018

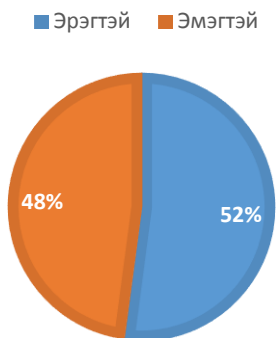
Сумд	2014 он	2015 он	2016 он	2017 он	2018 он
Дэлгэрцогт	33	42	35	37	48
Дэрэн	50	59	46	44	52
Говь-Угтаал	36	42	29	30	40
Цагаандэлгэр	28	20	28	15	22
Баянжаргалан	28	22	32	31	33
Өндөршил	27	22	31	25	26
Гурвансайхан	45	45	42	42	42
Өлзийт	52	62	54	52	41
Хулд	48	63	68	64	67
Луус	35	45	39	38	57
Дэлгэрхангай	43	55	40	54	68
Сайхан-Овоо	42	48	55	39	42
Эрдэндалай	126	153	143	144	152
Сайнцагаан	373	357	397	338	438
Адаацаг	65	60	68	73	64
Аймгийн дүн	1031	1095	1107	1026	1192

Төрсөн хүүхдүүдийн 52.1 хувь буюу 621 нь эрэгтэй, 47.9 хувь буюу 571 нь эмэгтэй хүүхдүүд байна. Эндээс үзэхэд төрөх үеийн хүйсийн харьцаа:

$$ТҮХХ = \frac{B1}{B2} * 100 \text{ буюу } \frac{621}{571} * 100 = 108.7$$

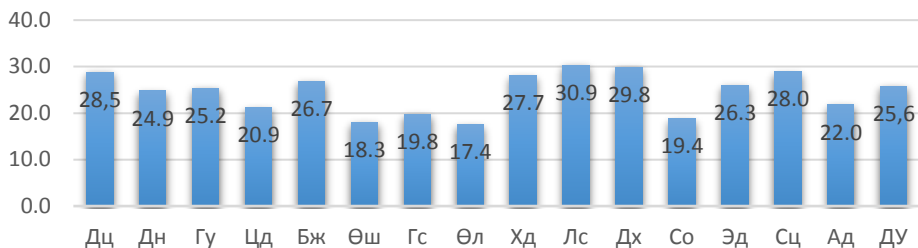
Энэ нь 100 эмэгтэй хүүхэд төрөх тутамд 109 эрэгтэй хүүхэд төрж байгааг харуулсан үзүүлэлт юм.

ТӨРСӨН ХҮҮХЭД ХҮЙСИЙН ХАРЬЦАА



Аймгийн хэмжээнд 1000 хүнд ногдох төрөлт 25.8 байгаа бол Сайнцагаан, Дэлгэрхангай, Хулд, Луус, Дэлгэрцогт сумд дунджаас өндөр үзүүлэлттэй байна. 1000 хүнд ногдох төрөлт хамгийн бага сумд нь Өлзийт, Сайхан-Овоо, Өндөршил, Гурвансайхан сумд байна.

1000 хүнд ногдох төрөлт 2018 он

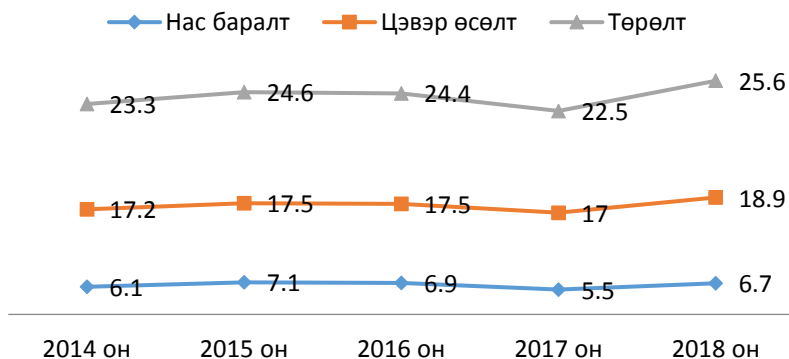


2018 оны байдлаар төрөлтийн тусгай коэффициент 100.1 байгаа нь нөхөн үржихүйн насны 1000 эмэгтэй тутамд 100 төрөлт бүртгэгдэж байгааг харуулж байна. Тухайн онд 15-49 насны эмэгтэйчүүдийн 10 хувь нь хүүхэд төрүүлсэн нь өмнөх оноос 1.5 хувиар өссөн байна.

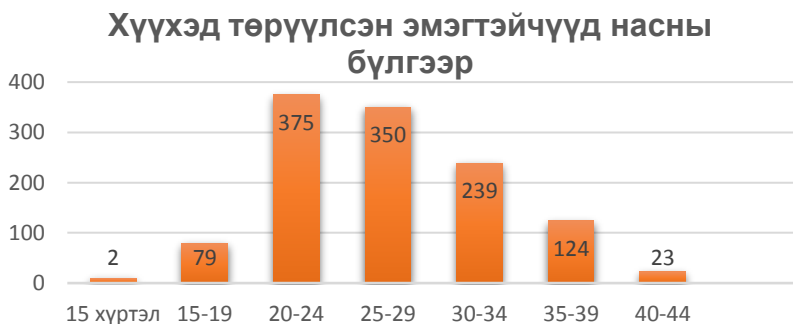
$$TEK = \frac{\text{амьд төрсөн хүүхдийн тоо}}{\text{жилийн дундаж хүн ам}} * 1000 = \frac{1192}{46602} * 1000 = 25.6$$

$$TTK = \frac{\text{амьд төрсөн хүүхдийн тоо}}{15-49 \text{ насны эмэгтэйчүүд}} * 1000 = \frac{1192}{11906} * 1000 = 100.1$$

1000 хүнд ногдох төрөлт буюу төрөлтийн ерөнхий коэффициент 25.6 болж өмнөх оны мөн үеэс 3.3 пунктээр өссөн, мөн 1000 хүнд ногдох нас баралт 6.7 болж өмнөх оны мөн үеэс 1.2 пунктээр өссөн байна. Төрөлт нас баралтаар тодорхойлогддог хүн амын ердийн хөдөлгөөний коэффициент 18.9 болж өмнөх оноос 1.9 пунктээр өссөн нь 1000 хүнд ногдох ердийн өсөлт 19 байгааг харуулж байна.



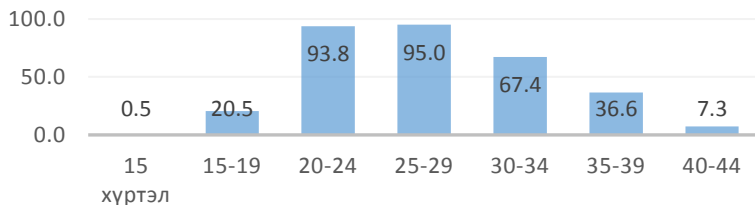
Амаржсан эх: Нийт төрсөн эхчүүдийн 60.8% буюу 725 нь 20-29 насныхан, 30.5% буюу 366 нь 30-39 насныхан, 6.8 % буюу 81 нь 19 хүртэлх насныхан байгаа бол, 40 болон түүнээс насны 23 эх амаржиж нийт төрөлтийн 1.9 хувийг бүрдүүлж байна. Төрөлтийн дундаж нас 24 байна.



Хүүхэд төрүүлсэн эмэгтэйчүүдийн насны бүлэг тус бүрээр төрөлтийн коэффициентийг харуулбал, 25-29 насны 1000 эмэгтэй тутмын 95 нь, 20-24 насны 1000 эмэгтэй тутмын 94

нь 30-34 насны 1000 эмэгтэй тутмын 67 нь хүүхэд төрүүлсэн байна.

Насны бүлэг дэх төрөлтийн коэффициент



Амаржсан эхчүүдийг гэрлэлтийн байдлаар авч үзвэл 47.0% нь батлуулсан гэр бүлтэй, 35.7% нь батлуулаагүй гэр бүлтэй байгаа бол 15.7% нь огт гэр бүл болоогүй, 1.6 хувь нь гэрлэлтээ цуцлуулсан, тусгаарласан болон бэлэвсэн эмэгтэйчүүд байна.

Хүүхэд төрүүлсэн эмэгтэйчүүд гэрлэлтийн байдал



Амаржсан эмэгтэйчүүдийг боловсролын түвшингээр харуулбал 45.5 хувь нь бүрэн дунд, 25.8 хувь нь бакалавр болон түүнээс дээш боловсролтой, 15.4 хувь нь суурь

боловсролтой, 5.1 хувь нь техникийн болон тусгай мэргэжлийн дунд, 5.7 хувь нь бага, 2.4 хувь нь боловсролгүй байна.

Амаржсан эхчүүд боловсролын түвшингээр



2. Нас баралт

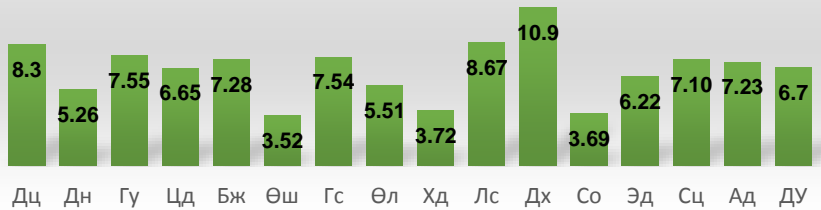
Тухайн онд улсын хэмжээнд 17864 хүн нас барсан бол Дундговь аймгийн хувьд 313 хүн нас барсан нь нийт нас баралтын 1.75 хувийг эзэлж байна. Нас барсан хүний тоо өнгөрсөн оноос 62 тохиолдол буюу 24.7 хувиар өссөн байна.

Нас барсан хүний тоо 2014-2018он

Сумд	2014 он	2015 он	2016 он	2017 он	2018 он
Дэлгэрцогт	13	13	11	8	14
Дэрэн	12	9	17	12	11
Говь-Угтаал	9	16	16	11	12
Цагаандэлгэр	10	7	11	5	7
Баянжаргалан	5	7	5	4	9
Өндөршил	4	7	12	8	5
Гурвансайхан	7	18	9	11	16
Өлзийт	14	9	17	10	13
Хулд	12	11	14	12	9
Луус	9	18	11	8	16
Дэлгэрхангай	12	15	19	17	25
Сайхан-Овоо	8	15	11	15	8
Эрдэндалай	40	39	51	33	36
Сайнцагаан	95	103	90	79	111
Адаацаг	20	29	20	18	21
Аймгийн дүн	270	316	314	251	313

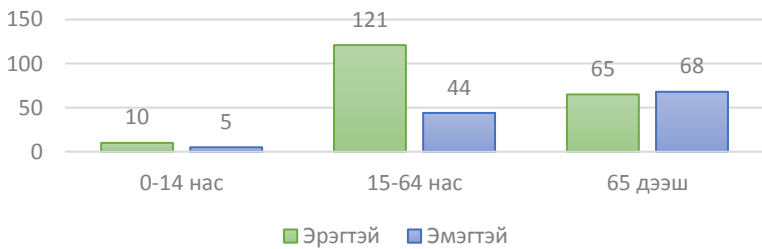
Аймгийн дунджаар 1000 хүнд ногдох нас баралт 6.7 байхад Дэлгэрхангай 10.9, Луус-8.67, Дэлгэрцогт-8.3 байгаа нь нас баралт ихтэй, Өндөршил-3.52, Хулд 3.72, Сайхан-Овоо 3.69 байгаа нь нас баралтын түвшин хамгийн багатай сумд байна.

1000 хүнд ногдох нас баралт-2018



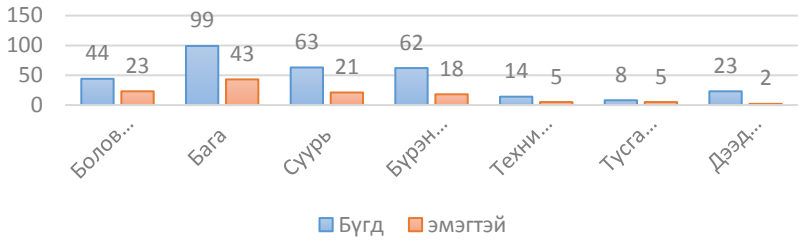
Нас барсан хүн амын 196 буюу 62.6 хувийг эрэгтэйчүүд, 103 буюу 37.4 хувийг эмэгтэйчүүд эзэлж байна. Тэдгээрийн дунд 0-14 насны 15, 15-64 насны 165, 65-аас дээш насны 133 иргэн нас баржээ.

Нас барсан хүн ам насны бүлгээр, хүйсээр



Нас барсан иргэдийг боловсролын түвшингээр авч үзвэл 31.6 хувь нь бага боловсролтой, 20.1 хувь нь суурь боловсролтой, 19.8 хувь нь бүрэн дунд боловсролтой, 7.0 хувь нь техникийн болон тусгай мэргэжлийн дунд, 7.3 хувь нь дээд боловсролтой 14.0 хувь нь боловсролгүй иргэд байна.

Нас барсан хүн боловсролын түвшингээр

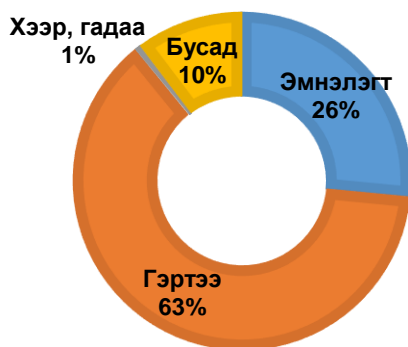


Нас баралтын ерөнхий коэффициент 5.7 байгаа 1000 хүн тутамд 6-7 хүн нас барж байгааг харуулж байна.

$$\text{НБЕК} = \frac{\text{Нас барсан хүний тоо}}{\text{Жилийн дундаж хүн ам}} * 1000 = \frac{313}{46602} * 1000 = 6.1$$

Нас барсан хүн амын 63 хувь болох 196 нь орон гэртээ, 26 хувь нь буюу 83 нь эмнэлэгт, 2 хүн хээр гадаа, бусад газарт 32 нь нас барсан байна.

Нас барсан хүн боловсролын түвшингээр

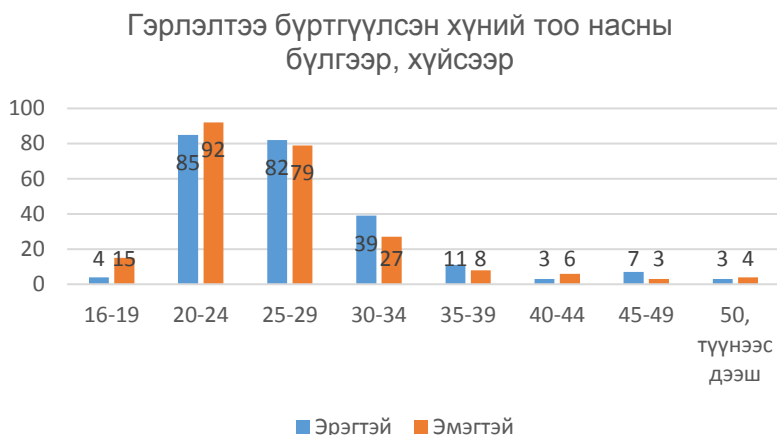


3. Гэрлэлт, цуцлалт үрчлэлт

Улсын хэмжээнд 21020 гэрлэлт бүртгэгдсэн. Аймгийн хэмжээнд 235 гэрлэлт бүртгэгдсэнээс 234 нь шинээр бүртгүүлж, 1 нь гэрлэлтээ сэргээсэн байна. Гэрлэлт өнгөрсөн оноос 14 тохиолдол буюу 5.6 хувиар буурчээ. Аймгийн хэмжээнд гэрлэлтийн ерөнхий коэффициент 5.4 байгаа нь 1000 хүн тутамд 5 гэрлэлт бүртгэгдэж байгааг харуулж байна

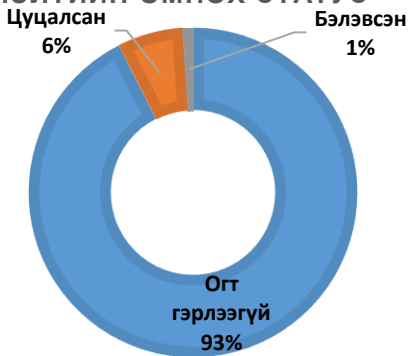
$$\text{ГЕК} = \frac{\text{Нийт гэрлэлт}}{\text{Жилийн дундаж хүн ам}} * 1000 = \frac{234}{46602} * 1000 = 5.0$$

Гэрлэлтээ бүртгүүлсэн хүмүүсийн 72.2 хувь нь 20-29 насныхан, 18.2 хувь нь 30-39 насныхан, 5.6 хувь нь 40 дээш насныхан байгаа бол, 4 хувь нь 16-19 насныхан байна. 16-19 насныхны 78.9 хувийг эмэгтэйчүүд 21.1 хувийг эрэгтэйчүүд бүрдүүлж байна. Эмэгтэйчүүдийн ихэнх хэсэг нь 20-24 насандаа гэрлэсэн бол, эрэгтэйчүүдийн ихэнх хувь нь 25-29 насандаа гэрлэж байна.



Гэр бүлээ бүртгүүлсэн иргэдийн 435 нь буюу 93.0 хувь анх удаа гэрлэж, 7 хувь нь дахин гэрлэсэн байна.

ГЭРЛЭЛТИЙН ӨМНӨХ СТАТУС

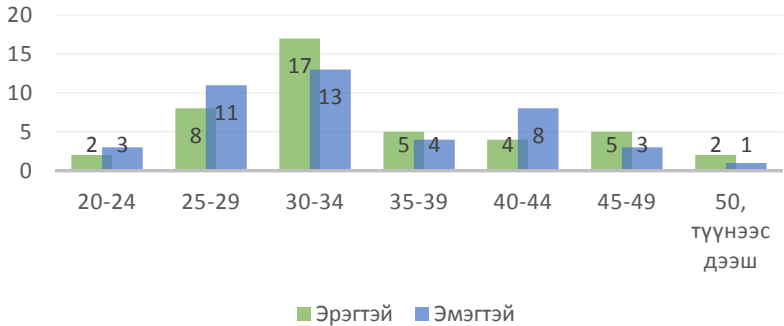


ГЭРЛЭЛТ 2008-2018 ОНД

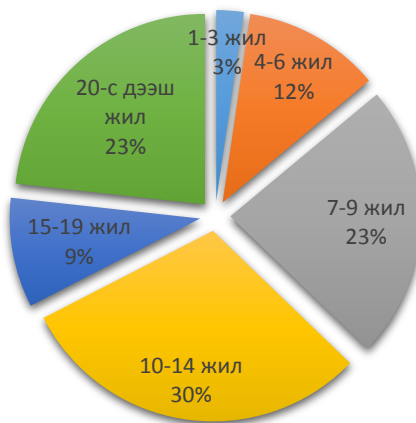


Цуцлалт: Улсын хэмжээнд 4021 гэр бүл гэрлэлтээ цуцлуулсан нь өнгөрсөн оноос 1.9 хувиар буюу 76 цуцлалтаар нэмэгдсэн байна. Дундговь аймгийн хэмжээнд 43 цуцлалт бүртгэгдсэн нь өнгөрсөн оноос 43.3 хувь буюу 13 тохиолдлоор өссөн байна. Гэрлэлтээ дуусгавар болгосон иргэдийн 15.8 хувь нь 20-29 насныхан, 25.7 хувь нь 30-39 насныхан, 13.2 хувь нь 40-49 насныхан, 2.0 хувь нь 50-аас дээш насныхан байна.

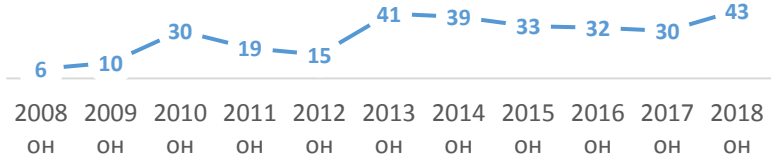
Гэрлэлтээ дуусгавар болгосон хүний тоо, хүйсээр



Гэрлэлтээ цуцлуулсан гэр бүлийн 30 хувь буюу 13 нь 10-14 жил, 23.3 хувь буюу 10 нь 7-9 жил, мөн 10 нь 20 болон түүнээс дээш жил, 6 нь 1-6 жил хамт амьдарсан байна.

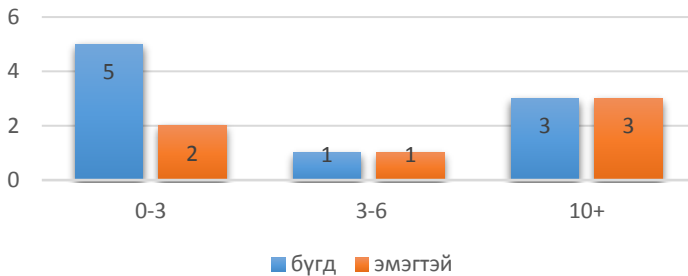


ЦУЦЛАЛТЫН ТОО



Үрчлэлт: 2018 оны эцсийн байдлаар улсын хэмжээнд 1549 хүүхэд үрчлэгдэж өмнөх оноос 10.9 хувиар буурчээ. Аймгийн хэмжээнд 9 хүүхэд үрчлэгдсэн. Үрчлэлт өмнөх оны мөн үеэс 55.0 хувиар буурсан. Үрчлэгдсэн хүүхдүүдийн 6 нь эмэгтэй, насны бүлгээр авч үзвэл 55.5 хувь нь 0-3 настай, 11.1 хувь нь 3-6 настай, 33.3 нь 10 дээш настай хүүхэд байна.

Үрчлэгдсэн хүүхэд насны бүлгээр

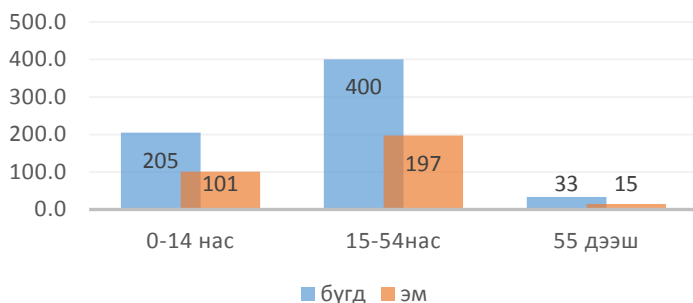


III. Шилжилт хөдөлгөөн

2018 оны жилийн эцсийн байдлаар тус аймаг нийт 638 хүн шилжин ирсэн нь өнгөрсөн оноос 169 хүнээр буюу 20.9 хувиар буурсан байна. Шилжиж ирсэн хүний 49.1 хувийг эмэгтэйчүүд, 50.9 хувийг эрчүүд эзэлж байна.

Нийт шилжиж ирсэн хүн амыг насны бүлгээр ангилбал 32.1 хувь нь 0-14 насны, 62.7 хувийг 15-54 насны хүн ам, 5.2 хувийг 55 болон түүнээс дээш насныхан эзэлж байна.

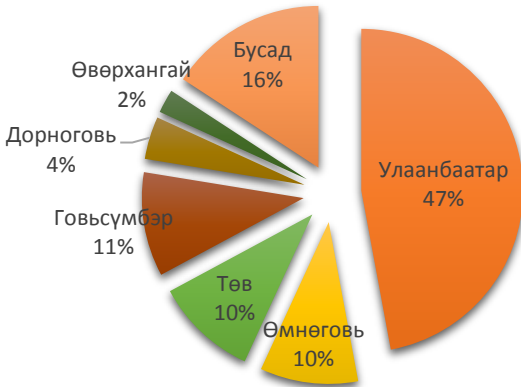
Шилжин ирсэн хүн ам



Шилжин ирэгчдийн урсгалыг харуулвал:

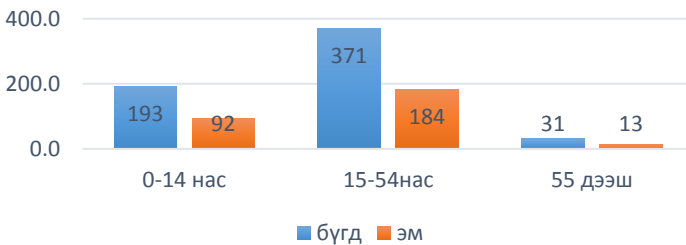
-Улаанбаатар хотоос-298, Өмнөговь аймгаас-62, Говьсүмбэр аймгаас 66, Төв аймгаас-65, Дорноговь аймгаас-27, Өвөрхангай аймгаас-15 хүн тус тус шилжин ирсэн бол үлдсэн 16 хувь буюу 100 хүн бусад аймгаас шилжин ирсэн байна.

Шилжин ирсэн хүн ам



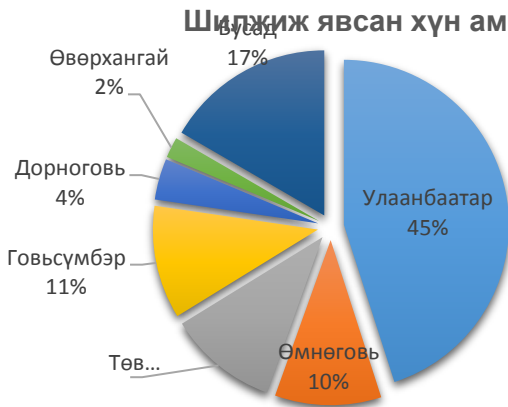
2018 онд тус аймгаас өөр аймаг нийслэл руу нийт 595 хүн шилжсэн нь өнгөрсөн онтой харьцуулахад 0.3 хувиар өссөн байна. Шилжин явсан хүн амын 48.6 хувийг эмэгтэйчүүд, 51.4 хувийг эрэгтэйчүүд эзэлж байна. Шилжин явсан хүн амын 32.4 хувийг 0-14 насны хүүхэд, 62.4 хувийг 15-54 насныхан, 5.2 хувийг 55 болон түүнээс дээш насныхан бүрдүүлж байна.

Шилжин явсан хүний тоо насны бүлгээр



Шилжин явсан хүн амын урсгалыг харуулбал:

--Улаанбаатар хотруу 268, Өмнөговь аймагруу 62, Говьсүмбэр аймагруу 66, Төв аймагруу 64 Дорноговь аймагруу 24, Өвөрхангай аймагруу 12 хүн тус тус шилжиж, үлдсэн 17.0 хувь буюу 99 хүн бусад аймгуудруу шилжин явжээ.



2018 оны байдлаар шилжин ирэлтийн коэффициент өнгөрсөн оноос 3.9 пунктээр буурч 13.7, шилжин явалтын коэффициент 0.1 пунктээр буурч 12.8 болсноор цэвэр шилжилтийн коэффициент 0.9 болжээ. Тус аймгийн хувьд цэвэр шилжилтийн коэффициент тогтмол (-) буюу сөрөг гарч хүн амын тооны бууралтад гол нөлөөлдөг хүчин зүйл байсан бол, 2017, 2018 онуудад (+) эерэг гарч байна. Энэ нь 1000 хүн тутам 13 хүн шилжин явж, 14 хүн шилжиж ирж байна гэсэн утгыг харуулж байна.

Цэвэр шилжилтийн коэффициент 2008-2018 онуудаар



2008-2018 оны хугацаанд Дундговь аймгаас нийт 15656 хүн өөр аймаг нийслэл рүү шилжин явсан бол 5411 хүн шилжин ирсэн байна.

Хүн амын шилжилт хөдөлгөөний коэффициент

Он	Хүн ам	Шилжиж ирсэн хүн ам	Шилжиж явсан хүн ам	Шилжин ирэлтийн коэф	Шилжин явалтын коэф	Цэвэр шилжилтийн коэф
2008	47959	240	1619	5.0	33.4	-28.4
2009	47622	230	1876	4.8	39.3	-34.4
2010	45914	211	2432	4.5	52.0	-47.5

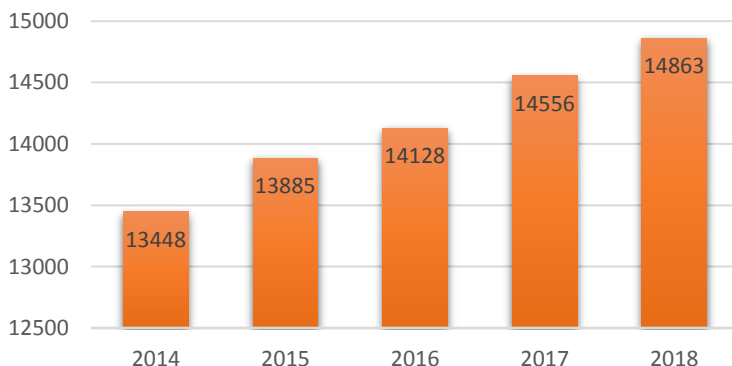
2011	45048	220	1785	4.8	39.2	-34.4
2012	44601	285	1370	6.4	30.6	-24.2
2013	44400	618	1629	13.9	36.6	-22.7
2014	44207	669	1450	15.1	32.7	-17.6
2015	44926	792	1152	17.8	25.8	-8.1
2016	45515	701	1155	15.5	25.5	-10.0
2017	46383	807	593	17.6	12.9	4.7
2018	46820	638	595	13.7	12.8	0.9

III . ӨРХ, ХҮН АМЫН НИЙГМИЙН ЗАРИМ ҮЗҮҮЛЭЛТ

1.Өрх

2018 оны эцсээр нийт өрхийн тоо 14863 болж өмнөх оноос 307 өрхөөр буюу 2.1 хувиар өслөө. Өрхийн тоо өссөнөөр нэг өрхөд ногдох хүн амын тоо буурч 3.15 болжээ.

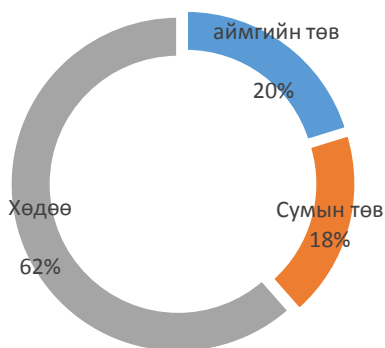
Өрхийн тоо 2014-2018



Хөдөөд 8158 өрхийн 25584 хүн амьдарч байгаа нь нийт өрхийн 54.9% юм. Аймгийн төвд 3832 өрхийн 12433

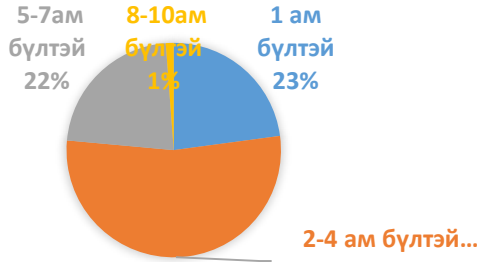
хүн амьдарч байгаа нь нийт өрхийн 25.8%, сумын төвд 2873 өрхийн 8803 хүн амьдарч байгаа нь 19.3 хувь байна. Аймгийн хэмжээнд 18 хүртэлх насны 4 болон түүнээс дээш хүүхэдтэй өрхийн тоо 504 байгаагийн 102 нь аймгийн төвд, 92 нь сумын төвд, 310 нь хөдөөд байна.

18 хүртэлх насны 4 болон түүнээс дээш хүүхэдтэй өрхийн тоо



Нийт өрхийн 75.0 хувь буюу 11150 нь эрэгтэй тэргүүлэгчтэй, 25.0 хувь буюу 3713 нь эмэгтэй тэргүүлэгчтэй өрх байна. 2018 онд эмэгтэй тэргүүлэгчтэй өрхийн тоо буурч, эрэгтэй тэргүүлэгчтэй өрхийн тоо өссөн үзүүлэлттэй байна.

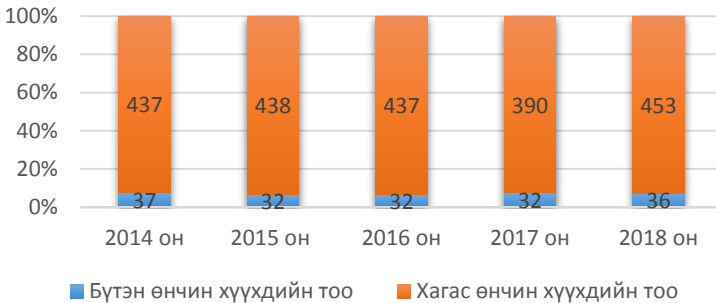
Аймгийн хэмжээнд 1 ам бүлтэй өрхийн тоо нэмэгдэж 3401 буюу нийт өрхийн 23.0, 2-4 ам бүлтэй өрхийн тоо 7931 болж нийт өрхийн 54 хувь, 5-7 ам бүлтэй өрхийн тоо 3324 буюу нийт өрхийн 22.0 хувь, 8-10 ам бүлтэй өрхийн тоо 177 буюу 1.2 хувийг бүрдүүлж байна.



Нийгмийн зарим үзүүлэлтүүд

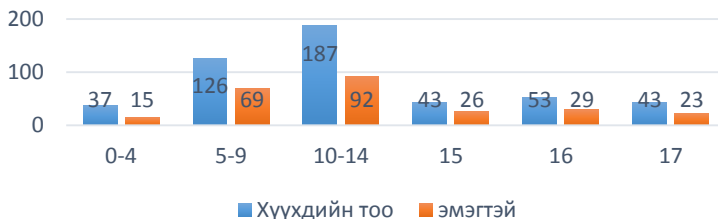
2018 оны эцсийн байдлаар өнчин хүүхдийн тоо 489 болж өнгөрсөн оноос 67 хүүхдээр нэмэгдсэн бөгөөд тэдгээрийн 453 буюу 92.6 хувь нь хагас өнчин, 7.4 хувь буюу 36 нь бүтэн өнчин хүүхэд байна.

Өнчин хүүхдийн тоо 2014-2018



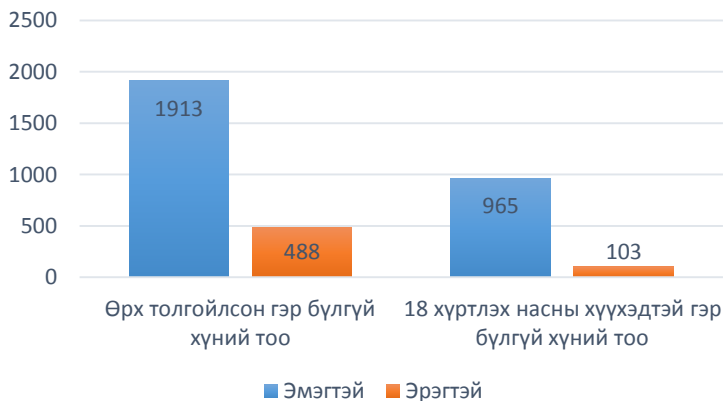
Өнчин хүүхдүүдийн 51.9 хувь болох 254 нь эмэгтэй хүүхэд байна. Тэдгээрийн 38.2 хувь нь 10-14 настай, 28.4 хувь нь 15-17 настай, 25.8 хувь нь 5-9 настай бол 7.6 хувь нь 0-4 насны хүүхдүүд байна.

Өнчин хүүхдийн тоо насны бүлгээр, үүнээс эмэгтэй



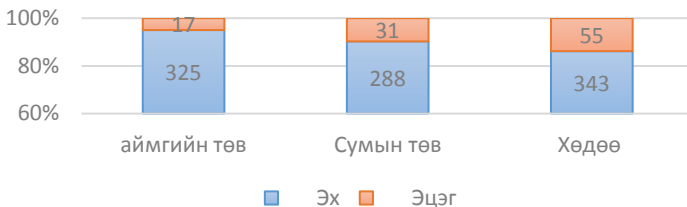
Өрх толгойлсон эцэг эх: Гэр бүлгүй өрх толгойлсон хүний тоо 2401 байгаагийн 79.7 хувь нь эмэгтэй, 20.3 хувь нь өрх толгойлсон эрчүүд байна. Нийт өрх толгойлсон хүний 44.3 хувь буюу 1068 нь 18 хүртэлх насны хүүхэдтэй хүн байна. 18 хүртэлх насны хүүхэдтэй өрх толгойлсон хүний тоо 1068 болж өмнөх оны мөн үеэс 6.0 хувиар буурсан бол эдгээрийн 90.4 хувь нь эмэгтэйчүүд 9.6 хувь нь эрэгтэйчүүд байна.

Өрх толгойлсон эцэг эх

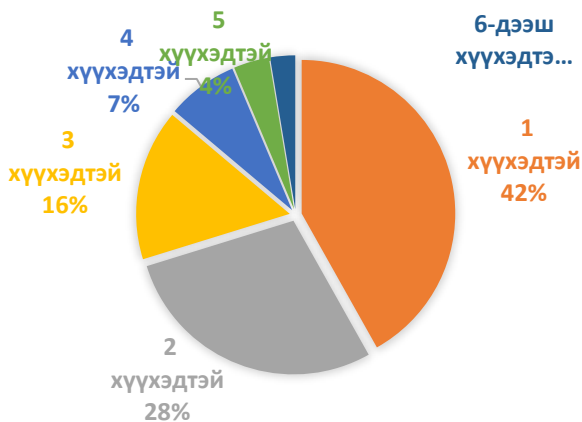


18 хүртэлх насны хүүхэдтэй өрх толгойлсон хүний 32.0 хувь нь аймгийн төвд, 29.9 хувь нь сумын төвд, 37.3 хувь нь хөдөөд амьдарч байна.

18 хүртэлх насны хүүхэдтэй өрх толгойлсон эцэг эх, хүйсээр байршлаар



Нийт өрх толгойлсон хүмүүсийн 750 нь 1-2 хүүхэдтэй, 245 нь 3-5 хүүхэдтэй, 72 нь 6 болон түүнээс дээш хүүхэдтэй байна.

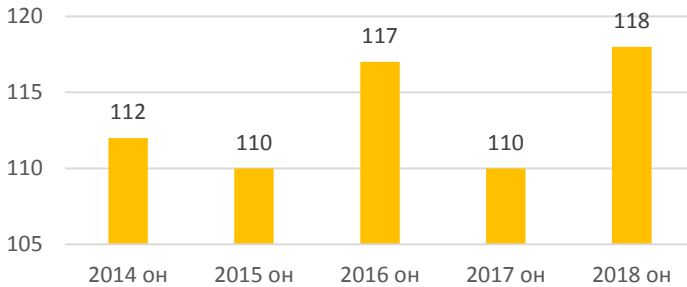


Ганц бие өндөр настан: Ганц биеэр амьдарч байгаа ахмад настны тоо 1070 болж өнгөрсөн оноос 41-ээр өсжээ. Тэдгээрийн 755 нь буюу 72.4 хувь нь 55-с дээш насны эмэгтэйчүүд, 315 нь буюу 27.6 хувь нь 60-с дээш насны эрэгтэйчүүд байна.



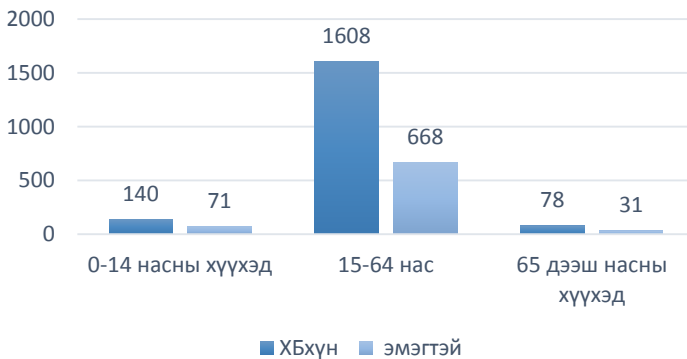
Ихэр хүүхэд: 2018 оны байдлаар 118 өрхийн 237 ихэр хүүхэд байгаагийн 117 нь 2 ихэр, 1 нь 3 ихэр хүүхэдтэй өрх байна. Ихэр хүүхэдтэй өрхийн тоо өнгөрсөн оноос 8 –р өссөн байна. Ихэр хүүхэдтэй өрх нь Сайнцагаан суманд 38, Эрдэнэдалай суманд 13, Өлзийт суманд 8, Дэлгэрцогт, Дэлгэрхангай, Гурвансайхан сумдад тус бүр 7 байгаа нь хамгийн олон ихэр хүүхэдтэй сумдууд байна.

Ихэр хүүхэдтэй өрхийн тоо

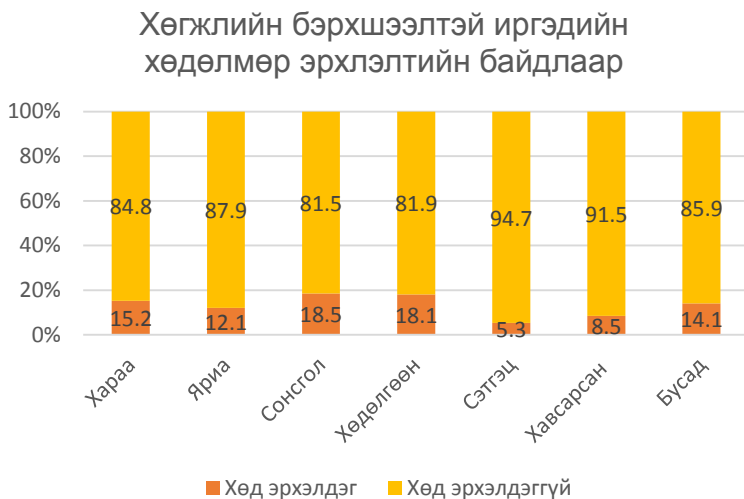


Хөгжлийн бэрхшээлтэй иргэн: 2018 оны эцсээр аймгийн хэмжээнд хөгжлийн бэрхшээлтэй 1826 хүн байгаа нь өнгөрсөн оны мөн үеэс 0.2 хувиар буурчээ. Тэдгээрийн 42.2 хувь нь /770/ эмэгтэйчүүд, 10,4 хувь нь /1056/ эрэгтэйчүүд байна. Хөгжлийн бэрхшээлтэй хүний 7.7 хувийг 0-14 насны хүүхэд, 88.1 хувийг 15-64 насныхан, 4.3 хувийг 65 болон түүнээс дээш насныхан эзэлж байна.

Хөгжлийн бэрхшээлтэй хүн насны ангилалаар

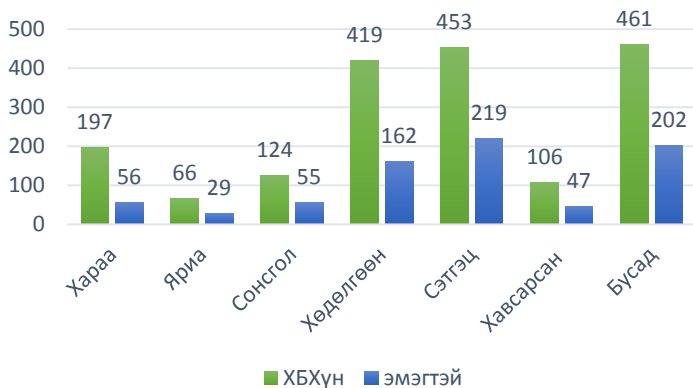


Нийт хөгжлийн бэрхшээлтэй иргэдийн 12.9 хувь буюу 235 иргэн ямар нэгэн байдлаар хөдөлмөр эрхэлж байна. Өвчний хэлбэрээр авч үзвэл харааны бэрхшээлтэй иргэдийн 15.2, Сонсголын бэрхшээлтэй иргэдийн 18.5, Хөдөлгөөний бэрхшээлтэй иргэдийн 18.1, ярианы бэрхшээлтэй иргэдийн 12.1, Хавсарсан төрлийн бэрхшээлтэй иргэдийг 8.5, сэтгэцийн төрлийн бэрхшээлтэй иргэдийн 5.3 хувь, бусад төрлийн хөгжлийн бэрхшээлтэй иргэдийн 14.1 хувь нь хөдөлмөр эрхэлж байна.

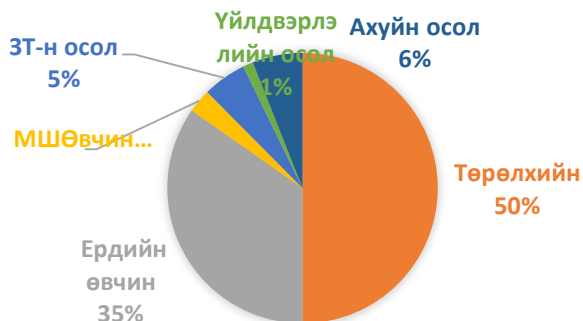


Хөгжлийн бэрхшээлтэй нийт хүн амын 24.8 хувийг сэтгэц, 22.9 хувийг хөдөлгөөн, 10.8 хувийг ярианы, 6.8 хувийг сонсголын, 5.8 хувийг хавсарсан, 3.6 хувийг хэл ярианы бэрхшээлтэй иргэд эзэлж байна.

Хөгжлийн бэрхшээлийн хэлбэрээр, үүнээс эмэгтэй



Хөгжлийн бэрхшээлийг төрлөөр авч үзвэл 50 хувь нь төрөлхийн, 35 хувь нь ердийн өвчний улмаас, 6 хувь нь ахуйн ослоор, 5 хувь нь зам тээврийн ослоор, 3 хувь нь мэргэжлээс шалтгаалах өвчнөөр, 1 хувь нь үйлдвэрлэлийн ослоор хөгжлийн бэрхшээлтэй болсон байна.



Нийгмийн зарим үзүүлэлтүүд 2014-2018

Үзүүлэлт	2014	2015	2016	2017	2018
Бүтэн өнчин хүүхдийн тоо	37	32	32	32	36
Хагас өнчин хүүхдийн тоо	437	438	437	390	453
18 хүртлэх насны хүүхэдтэй гэр бүлгүй хүний тоо	1242	938	1041	1136	1068
18 хүртлэх насны хүүхэдтэй гэр бүлгүй эхийн тоо	1062	826	925	1021	965
18 хүртлэх насны хүүхэдтэй гэр бүлгүй эцгийн тоо	180	112	116	115	103
Өрх толгойлсон гэр бүлгүй хүний тоо	2751	2340	2436	2405	2401
-эмэгтэй	2068	1749	1846	1890	1913
-эрэгтэй	683	591	590	515	488
Хөгжлийн бэрхшээлтэй хүний тоо	1982	1837	1747	1830	1826
- эрэгтэй	1156	1043	1004	1044	1056
-эмэгтэй	826	794	743	786	770
Бүгдээс төрөлхийн	785	991	800	871	926
-олдмол	1197	846	947	959	900
Ганц бие өндөр настан	827	1015	1103	1029	1070

Алдарт эхийн одонтой эхчүүд:

2018 оны эцсийн байдлаар аймгийн хэмжээнд алдарт эхийн 1 болон 2 дугаар одонтой эхийн тоо 4080 эмэгтэй байгаагийн 1527 нь эхийн 1-р одонтой, 2553 нь эхийн 2-р одонтой эхчүүд байна.

Алдарт эхийн одонтой эхчүүд



Алдарт эхийн одонтой эхчүүдийн 0.76 хувь нь 20-29 насны, 10.4 хувь нь 30-39 насны, 18,4 хувь нь 40-49 насны, 28.5 хувь нь 50-59 насны, 42.7 хувь нь 60 болон түүнээс дээш насны эмэгтэйчүүд байна.

Одонтой эхчүүдийн 30.7 хувь буюу 1252 нь Сайнцагаан суманд, 13.5 хувь буюу 549 нь Эрдэнэдалай суманд, 6.8 хувь буюу 278 нь Адаацаг суманд, 5.3 хувь буюу 216 нь Дэрэн суманд, 5.1 хувь нь Хулд суманд амьдарч байгаа нь хамгийн өндөр үзүүлэлтүүд байна.

**Алдарт эхийн одонтой эмэгтэйчүүд
насны бүлгээр**

Насны бүлэг	2-р одонтой эхчүүд	1-р одонтой эхчүүд	Нийт
25 хүртэлх	1	0	1
25-29	27	3	30
30-34	128	4	132
35-39	275	17	292
40-44	366	27	393
45-49	306	51	357
50-54	421	95	516
55-59	440	208	648
60-64	306	301	607
65-69	130	281	411
70-74	58	183	241
75-79	35	159	194
80-84	28	124	152
85-89	18	61	79
90-94	13	10	23
95+	1	3	4
Бүгд	2553	1527	4080



ДУНДГОВЬ АЙМГИЙН ӨРХ, ХҮН АМЫН МЭДЭЭЛЭЛ

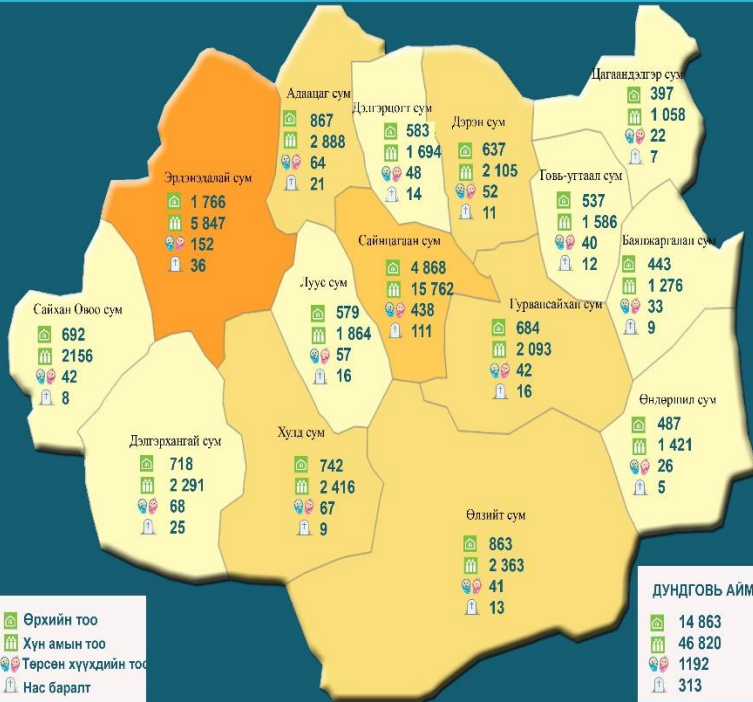
2017

2018

	2017	2018	
 ХҮН АМЫН ТОО	46 383	46 820	
 ӨРХИЙН ТОО	14 556	14 863	
 ТӨРӨЛТИЙН ТОО	1 026	1 192	
 НАС БАРАЛТ ТОО	251	313	
 ГЭРЛЭЛТИЙН ТОО	248	234	
 ЦУЦЛАЛТЫН ТОО	30	43	
 ҮРЧЛЭЛТИЙН ТОО	20	9	
 ШИЛЖИН ИРЭЛТ	807	638	
 ШИЛЖИН ЯВАЛТ	593	595	
 ДУНДАЖ НАСЛАЛТ	73.6	73.9	



СУМДЫН СТАТИСТИК МЭДЭЭЛЭЛ 2018 ОН



- Өрхийн тоо
- Хүн амын тоо
- Төрсөн хүүхдийн тоо
- Нас баралт

www.1212.mn
www.dundgovl.nso.mn

ДУНДГОВЬ АЙМГИЙН СТАТИСТИКИЙН ХЭЛТЭС

УТАС: 70593715
70593714

Хавсралт хүснэгтүүд

Хүн амын тоо, хүйсээр , байршлаар-2018 он

Сумд	Бүх хүн ам			Аймаг , сумын төвд,			Хөдөөд		
	Бүгд	эрэгтэй	эмэгтэй	Бүгд	эрэгтэй	эмэгтэй	Бүгд	эрэгтэй	эмэгтэй
Сайнцагаан	15762	7562	8200	12433	5855	6578	3329	1707	1622
Адаацаг	2888	1503	1385	521	260	261	2367	1243	1124
Баянжаргалан	1276	682	594	545	283	262	731	399	332
Говь-Угтаал	1586	826	760	572	294	278	1014	532	482
Гурвансайхан	2093	1063	1030	364	172	192	1729	891	838
Дэлгэрхангай	2291	1161	1130	1010	510	500	1281	651	630
Дэлгэрцогт	1694	876	818	531	269	262	1163	607	556
Дэрэн	2105	1079	1026	482	247	235	1623	832	791
Луус	1864	978	886	654	344	310	1210	634	576
Өлзийт	2363	1293	1070	425	223	202	1938	1070	868
Өндөршил	1421	702	719	386	172	214	1035	530	505
Сайхан-Овоо	2156	1112	1044	695	361	334	1461	751	710
Хулд	2416	1225	1191	866	440	426	1550	785	765
Цагаандэлгэр	1058	555	503	514	268	246	544	287	257
Эрдэнэдалай	5847	2952	2895	1238	596	642	4609	2356	2253
Нийт	46820	23569	23251	21236	10294	10942	25584	13275	12309

Хүн амын тоо насны бүлгээр, сумдаар -2018

Сумд	Нийт хүн ам	0-14 нас	15-64 нас	65 дээш
Адаацаг сум	2888	859	1899	130
Баянжаргалан сум	1276	399	800	77
Говь-Угтаал сум	1586	452	1057	77
Гурвансайхан сум	2093	559	1417	117
Дэлгэрхангай сум	2291	698	1475	118
Дэлгэрцогт сум	1694	488	1101	105
Дэрэн сум	2105	618	1365	122
Луус сум	1864	528	1255	81
Өлзийт сум	2363	627	1628	108
Өндөршил сум	1421	371	970	80
Сайнцагаан сум	15762	4884	10057	821
Сайхан-Овоо сум	2156	611	1442	103
Хулд сум	2416	694	1608	114
Цагаандэлгэр сум	1058	312	688	58
Эрдэнэдалай сум	5847	1823	3708	316
Нийт	46820	13923	30470	2427

Хүн амын тоо багаар-2018

Байр	Сум	Багийн нэр	хүн ам	Байр	Сум	Багийн нэр	хүн ам
1	СЦ	7-р баг, Нарлаг	3737	35	ДХ	4-р баг, Номгон	543
2	СЦ	9-р баг, Мандал	2787	36	ДЦ	3-р баг, Дэлгэр-Эмт	531
3	СЦ	8-р баг, Айраг	2091	37	ӨЛ	5-р баг, Дэрт-2	529
4	СЦ	6-р баг, Боржигон	1947	38	ӨШ	2-р баг, Талын нар	526
5	СЦ	5-р баг, Аривжих	1871	39	СО	3-р баг, Найз	525
6	ЭД	7-р баг, Сумын төв	1238	40	ДХ	2-р баг, Таргат	522
7	СЦ	3-р баг, Далай	950	41	АД	1-р баг, Тавин	521
8	ЭД	4-р баг, Рашаант	914	42	СО	4-р баг, Төгрөг	517
9	ЭД	6-р баг, Сангийн далай	907	43	АД	3-р баг, Өвөр-Урт	509
10	ЭД	5-р баг, Цагаан-Овоо	831	44	ӨШ	1-р баг, Цог	509
11	СЦ	4-р баг, Үйзэн	815	45	ЛС	3-р баг, Зүлэгтий	506
12	СЦ	2-р баг, Тэвш	803	46	ГС	2-р баг, Дэрсэнэ ус	503
13	СЦ	1-р баг, Наран	761	47	ДН	3-р баг, Долоод	501
14	ЛС	1-р баг, Суварга	748	48	ХД	1-р баг, Шувуутай	482
15	ЭД	2-р баг, Өнгөт	711	49	ГС	3-р баг, Чулуут	473
16	ХД	2-р баг, Олдох	704	50	СО	2-р баг, Мааньт	468
17	ЭД	1-р баг, Цавчир	683	51	ДН	4-р баг, Бумбат	466
18	АД	5-р баг, Хашаат	682	52	БЖ	2-р баг, Энгэр-Ус	453
19	СО	1-р баг, Онги	646	53	ГУ	3-р баг, Хонгор	448
20	ХД	3-р баг, Уул	644	54	ӨЛ	2-р баг, Буянт-2	436
21	ДХ	1-р баг, Толь	633	55	ӨЛ	6-р баг, Рашаант	425
22	ЛС	2-р баг, Наран	610	56	Өш	3-р баг, Бөхт	386
23	АД	4-р баг, Сүм	608	57	ГС	4-р баг, Гурвансайхан	384
24	ДХ	3-р баг, Ар шавагтай	593	58	ГС	1-р баг, Элгэн	369
25	ХД	4-р баг, Бүлээн	586	59	ГС	5-р баг, Суугаант	364
26	ДЦ	2-р баг, Цахиурт	584	60	Өл	1-р баг, Буянт-1	349
27	ДЦ	1-р баг, Баянбулаг	579	61	ЦД	1-р баг, Хараат	334
28	ДН	1-р баг, Алаг-Өндөр	576	62	ӨЛ	3-р баг, Тагт	317
29	ГУ	2-р баг, Морьт	572	63	Өлзи --	4-р баг, Дэрт-1	307
30	АД	2-р баг, Ар-Урт	568	64	ЦД	4-р баг, Замын-Улаан	298
31	ГУ	1-р баг, Ажирхай	566	65	БЖ	1-р баг, Шилийн гол	278
32	ЭД	3-р баг, Тэнгэлэг	563	66	ЦД	2-р баг, Дэлгэрэх зам	222
33	ДН	2-р баг, Саруул	562	67	ЦД	3-р баг, Жаргалант	204
34	БЖ	3-р баг, Аргатай	545			Бүгд	46820

Шинэ төрсөн хүүхдийн тоо эхийн насны бүлгээр -2018

Сумд	Төрсөн хүүхдийн тоо	Эхийн насны бүлгээр							
		15 хүрт:	15-19	20-24	25-29	30-34	35-39	40-44	45+
Адаацаг	64	0	8	25	16	11	4	0	0
Баянжаргалан	33	0	0	10	9	10	4	0	0
Говь-Угтаал	40	0	4	13	10	10	3	0	0
Гурвансайхан	42	0	2	14	15	6	5	0	0
Дэлгэрхангай	68	0	2	24	19	16	7	0	0
Дэлгэрцогт	48	0	3	10	15	11	7	2	0
Дэрэн	52	0	3	20	11	7	11	0	0
Луус	57	0	4	17	13	16	6	1	0
Өлзийт	41	0	5	11	12	11	2	0	0
Өндөршил	26	0	1	9	6	6	4	0	0
Сайнцагаан	438	1	22	130	152	85	36	12	0
Сайхан-Овоо	42	0	6	13	12	6	3	2	0
Хулд	67	1	6	22	18	8	9	3	0
Цагаандэлгэр	22	0	2	7	5	6	2	0	0
Эрдэнэдалай	152	0	11	50	37	30	21	3	0
Нийт	1192	2	79	375	350	239	124	23	0

Амаржсан эхчүүд боловсролын түвшингээр-2018

Сумд	Амаржсан эхчүүд	Боловсролын түвшингээр								
		Боловсролгүй	Бага	Суурь	Бүрэн дүнд	Техник болон мэргэжлийн	Тусгай мэргэжлийн дүнд	Диплом болон багалаарын дээд	Магистр	Доктор
Адаацаг	64	3	7	17	24	2	1	10	0	0
Баянжаргалан	33	0	4	7	14	1	1	6	0	0
Говь-Угтаал	40	1	1	7	19	2	2	7	0	1
Гурвансайхан	42	1	1	9	11	7	0	13	0	0
Дэлгэрхангай	68	1	5	13	30	2	0	17	0	0
Дэлгэрцогт	47	0	5	10	22	0	1	9	0	0
Дэрэн	52	1	7	5	23	3	1	9	3	0
Луус	56	0	5	6	19	8	3	15	0	0
Өлзийт	41	1	3	7	21	1	1	7	0	0
Өндөршил	26	0	1	6	12	1	1	5	0	0
Сайнцагаан	437	17	6	30	240	2	3	130	4	5
Сайхан-Овоо	42	0	4	7	20	1	1	9	0	0
Хулд	67	1	2	12	29	3	1	19	0	0
Цагаандэлгэр	22	0	0	2	9	0	3	7	0	1
Эрдэнэдалай	152	3	17	45	48	3	6	30	0	0
Нийт	1189	29	68	183	541	36	25	293	7	7

Амаржсан эхчүүд гэрлэлтийн байдлаар-2018

Сумд	Амаржсан эхчүүд	Гэрлэлтийн байдал					
		Огтгөрлөөгүй	Гэрлэсэн баглуулсан	Гэрлэсэн баглуулаагүй	Тусгаарласан	Гэрлэлтээ дусгаар бол	Болжсон
Адаацаг	34	14	38	10	2	0	0
Баянжаргалан	33	6	21	5	0	1	0
Говь-Угтаал	40	3	20	17	0	0	0
Гурвансайхан	42	6	26	10	0	0	0
Дэлгэрхангай	68	11	37	20	0	0	0
Дэлгэрцогт	47	5	28	14	0	0	0
Дэрэн	52	3	26	23	0	0	0
Луус	56	5	32	17	1	0	1
Өлзийт	41	3	18	20	0	0	0
Өндөршил	26	7	11	8	0	0	0
Сайнцагаан	437	85	180	166	0	6	0
Сайхан-Овоо	42	7	22	12	0	1	0
Хулд	67	10	32	25	0	0	0
Цагаандэлгэр	22	1	14	7	0	0	0
Эрдэнэдалай	152	21	60	71	0	0	0
Нийт	1189	187	565	425	3	8	1

Нас барсан хүний тоо, хүйсээр, боловсролын түвшингээр

Сумд	Бүгд	эрэгтэй	эмэгтэй	Боловсролын түвшингээр							
				Боловсролгүй	Бага	Суурь	Бүрэн дунд	Техник болон мэргэжлийн	Тусгай мэргэжлийн дунд	Диплом болон бакалаврын дээд	
Адаацаг	21	12	9	5	8	4	1	2	0	1	
Баянжаргалан	9	5	4	3	2	3	0	1	0	0	
Говь-Угтаал	12	7	5	2	3	2	3	0	0	2	
Гурвансайхан	16	11	5	3	8	4	0	1	0	0	
Дэлгэрхангай	25	18	7	3	11	8	1	1	0	1	
Дэлгэрцогт	14	10	4	1	7	4	0	2	0	0	
Дэрэн	11	6	5	0	5	2	4	0	0	0	
Луус	16	11	5	2	3	7	2	1	0	1	
Өлзийт	13	9	4	2	6	1	2	0	0	2	
Өндөршил	5	2	3	0	2	1	2	0	0	0	
Сайнцагаан	111	70	41	14	21	17	40	3	5	11	
Сайхан-Овоо	8	7	1	1	4	0	1	0	0	2	
Хулд	9	6	3	1	3	2	0	1	0	2	
Цагаандэлгэр	7	3	4	2	2	0	3	0	0	0	
Эрдэнэдалай	36	19	17	5	14	8	3	2	3	1	
Нийт	313	196	117	44	99	63	62	14	8	23	

Гэрлэлт, цуцлалт, үрчлэлт сумдаар 2016-2018

Сумд	Гэрлэлт			Цуцлалт			Хүүхэд үрчлэлт		
	2016	2017	2018	2016	2017	2018	2016	2017	2018
Дэлгэрцогт	6	8	8	1	1	0	0	0	0
Дэрэн	12	8	15	0	0	0	0	1	0
Говь-Угтаал	1	4	4	0	0	1	2	1	0
Цагаандэлгэр	1	2	1	0	0	0	0	0	0
Баянжаргалан	9	8	3	2	0	1	0	0	0
Өндөршил	5	9	4	0	1	0	0	0	0
Гурвансайхан	9	14	13	4	3	1	0	0	0
Өлзийт	13	8	13	0	0	4	2	0	2
Хулд	7	12	9	0	3	1	1	1	0
Луус	10	19	9	1	0	1	0	1	1
Дэлгэрхангай	5	8	8	1	2	0	0	3	2
Сайхан-Овоо	5	10	8	0	1	1	0	0	1
Эрдэнэдалай	7	18	20	3	3	3	7	2	1
Сайнцагаан	58	89	97	19	13	29	8	9	1
Адаацаг	21	31	22	1	3	1	1	2	1
Дүн	169	248	234	32	30	43	21	20	9

Алдарт эхийн одонтой эхчүүд сумдаар-2018

Сумд	2-р одонтой эхчүүд	1-р одонтой эхчүүд	Нийт
Дэлгэрцогт	96	61	157
Дэрэн	120	96	216
Говь-Угтаал	96	49	145
Цагаандэлгэр	71	37	108
Баянжаргалан	65	49	114
Өндөршил	63	63	126
Гурвансайхан	120	64	184
Өлзийт	124	75	199
Хулд	149	58	207
Луус	124	48	172
Дэлгэрхангай	128	68	196
Сайхан-Овоо	105	72	177
Эрдэнэдалай	351	198	549
Сайнцагаан	779	473	1252
Адаацаг	162	116	278
Бүгд	2553	1527	4080

Нийт өрхийн тоо сумдаар, байршлаар-2018

Аймаг	Өрх - Бүгд	Үүнээс		
		Аймгийн төвд	Сумын төвд	Хөдөөд
Сайнцагаан	4868	3732	0	989
Адаацаг	867	0	350	520
Баянжаргалан	443	0	161	251
Говь-Угтаал	537	0	259	282
Гурвансайхан	684	0	213	465
Дэлгэрхангай	718	0	315	395
Дэлгэрцогт	583	0	199	375
Дэрэн	637	0	171	454
Луус	579	0	222	339
Өлзийт	863	0	168	681
Өндөршил	487	0	241	238
Сайхан овоо	692	0	247	423
Хулд	742	0	247	484
Цагаандэлгэр	397	0	144	246
Эрдэнэдалай	1766	0	554	1191
Дүн	14863	3732	3491	7333

Нийт өрхийн тоо багаар-2018

Байр	Сум	Багийн нэр	хүн ам		Байр	Сум	Багийн нэр	хүн ам
1	СЦ	7-р баг, Нарлаг	1117		35	ХД	4-р баг, Бүлээн	175
2	СЦ	9-р баг, Мандал	892		36	ГС	2-р баг, Дэрсэнэ ус	174
3	СЦ	8-р баг, Айраг	677		37	ДН	1-р баг, Алаг-Өндөр	172
4	СЦ	5-р баг, Аривжих	587		38	ӨШ	1-р баг, Цог	170
5	СЦ	6-р баг, Боржигон	559		39	СО	4-р баг, Төгрөг	170
6	ЭД	7-р баг, Сумын төв	393		40	ЭД	3-р баг, Тэнгэлэг	168
7	СЦ	3-р баг, Далай	280		41	ДН	2-р баг, Саруул	166
8	ЭД	6-р баг, Сангийн далай	276		42	ХД	1-р баг, Шувуутай	165
9	СЦ	4-р баг, Үйзэн	264		43	ЛС	3-р баг, Зүлэгтий	163
10	ЭД	4-р баг, Рашаант	263		44	СО	3-р баг, Найз	162
11	СЦ	1-р баг, Наран	248		45	ӨЛ	6-р баг, Рашаант	161
12	СЦ	2-р баг, Тэвш	244		46	ӨЛ	2-р баг, Буянт-2	160
13	ЭД	5-р баг, Цагаан-Овоо	237		47	СО	2-р баг, Мааньт	157
14	ЭД	2-р баг, Өнгөт	229		48	АД	1-р баг, Тавин	155
15	ЛС	1-р баг, Суварга	214		49	ГУ	3-р баг, Хонгор	155
16	ХД	2-р баг, Олдох	212		50	АД	3-р баг, Өвөр-Урт	153
17	СО	1-р баг, Онги	203		51	ДХ	2-р баг, Таргат	152
18	ЛС	2-р баг, Наран	202		52	ДН	3-р баг, Долоод	152
19	ЭД	1-р баг, Цавчир	200		53	БЖ	2-р баг, Энгэр-Ус	151
20	ДЦ	2-р баг, Цахиурт	198		54	ДН	4-р баг, Бумбат	147
21	АД	5-р баг, Хашаат	197		55	ГС	3-р баг, Чулуут	143
22	ДХ	1-р баг, Толь	197		56	ӨЛ	4-р баг, Дэрт-1	135
23	ДЦ	1-р баг, Баянбулаг	196		57	ӨШ	3-р баг, Бөхт	134
24	ГУ	1-р баг, Ажирхай	195		58	ГС	5-р баг, Суугаант	126
25	ХД	3-р баг, Уул	190		59	ГС	1-р баг, Элгэн	121
26	ДЦ	3-р баг, Дэлгэр-Эмт	189		60	ГС	4-р баг, Гурвансайхан	120
27	ГУ	2-р баг, Морьт	187		61	ӨЛ	1-р баг, Буянт-1	116
28	ДХ	3-р баг, Ар шавагтай	187		62	ЦД	4-р баг, Замын-Улаан	114
29	АД	4-р баг, Сүм	184		63	ӨЛ	3-р баг, Тагт	113
30	ӨШ	2-р баг, Талын нар	183		64	БЖ	1-р баг, Шилийн гол	112
31	ДХ	4-р баг, Номгон	182		65	ЦД	1-р баг, Хараат	111
32	БЖ	3-р баг, Аргатай	180		66	ЦД	2-р баг, Дэлгэрэх зам	86
33	АД	2-р баг, Ар-Урт	178		67	ЦД	3-р баг, Жаргалант	86
34	ӨЛ	5-р баг, Дэрт-2	178				Бүгд	14863

Нийгмийн зарим үзүүлэлтүүд сумдаар

Сумд	Өнчин хүүхдүүд			18 хүртлэх насны хүүхэдтэй гэр бүлгүй хүн		Өрх толгойлсон гэр бүлгүй хүн		Хөгжлийн бэрхшээлтэй хүний тоо			Ганц бие өндөр настан		
	2016	2017	2018	эцэг	эх	эцэг	эх	2016	2017	2018	2016	2017	2018
Дэлгэрцогт	18	20	25	3	45	10	61	61	75	79	60	57	53
Дэрэн	13	6	12	2	27	11	68	71	75	71	33	40	39
Говь-Угтаал	16	15	26	3	25	9	36	95	103	91	37	23	22
Цагаандэлгэр	22	20	8	4	14	17	47	17	17	24	30	67	33
Баянжаргалан	8	11	17	5	22	36	53	19	19	24	33	34	40
Өндөршил	17	12	22	3	20	22	64	47	45	41	36	33	41
Гурвансайхан	13	12	14	3	24	16	58	87	72	73	44	41	51
Өлзийт	25	18	19	11	68	55	80	68	74	80	98	54	80
Хулд	21	20	24	3	34	18	81	82	81	76	56	46	36
Луус	31	30	24	11	52	20	58	103	106	104	30	32	33
Дэлгэрхангай	25	21	38	7	62	14	93	78	122	127	46	48	42
Сайхан-Овоо	14	21	18	3	47	13	79	68	66	66	45	44	39
Эрдэнэдалай	62	65	67	15	97	25	213	219	231	190	162	142	176
Сайнцагаан	162	126	140	27	385	195	800	628	644	675	310	312	332
Адаацаг	22	25	35	3	43	27	122	104	100	105	49	56	53
Дүн	469	422	489	103	965	488	1913	1747	1830	1826	1069	1029	1070



Танилцуулга бэлтгэсэн:

Мэргэжилтэн
С.Доржханд

Утас: 80086479

Факс: 70593715,

И-мэйл: dundgovi@nso.mn

Вэб сайт: dundgovi.nso.mn

Хаяг: Дундговь аймгийн Засаг даргын тамгын газар

2019 оны 05 сарын 06

ХЯНАСАН: ДУНДГОВЬ АЙМГИЙН СТАТИСТИКИЙН
ХЭЛТСИЙН ДАРГА Б.ЭНХТУЯА