

12- р сар

- Төсвийн орлого
- Төсвийн орлого, /сумаар/
- Төсвийн зарлага
- Банкны мэдээлэл, зээл, хадгаламжийн үлдэгдэл
- Ажил хайгч иргэд
- Бүртгэлтэй ажилгүйчүүд, ажлын байрны зуучлал
- Нийгмийн халамж
- Нийгмийн даатгал
- Нийгмийн даатгалын орлого, зарлага
- Хүн амын ердийн хөдөлгөөн, хүүхдийн эндэгдэл
- Эрүүл мэндийн үйл ажиллагааны үзүүлэлтүүд
- Боловсрол
- Хэрэглээний үнийн индекс
- Гол нэрийн бүтээгдэхүүний үнэ
- Мал тооллого
- Төл бойжилт, том малын зүй бус хорогдол
- ХАА бүтээгдэхүүний үнэ
- Тариалсан талбай мэдээ
- Аж үйлдвэр
- Аж үйлдвэрийн гол нэр төрлийн бүтээгдэхүүн
- Газар
- Гэмт хэргийн мэдээ
- Гэмт хэрэг зөрчил (сумдаар)

Аймгийн нийгэм, эдийн засгийн байдал (2019 оны жилийн эцсийн байдлаар)

I. Төсвийн орлого



Санхүү, төрийн сангийн хэлтсийн мэдээгээр 2019 оны жилийн эцэст орон нутгийн төсвийн орлогын төлөвлөгөөний биелэлт 108.6 хувьтай буюу 7838.0 сая төгрөгийн гүйцэтгэлтэй байна. Үүнээс гадна улсын төвлөрсөн төсөвт оруулбал зохих орлогын төлөвлөгөө 132.5 хувьтай буюу 2688.9 сая төгрөгийн орлогыг улсын төвлөрсөн төсөвт оруулаад байна. Улсын болон орон нутгийн төсөвт нийт дүнгээр 10526.9 сая төгрөгийн орлого оруулж, аймгийн дүнгээр орлогын төлөвлөгөөний биелэлт 113.8 хувьтай байна.

Тусламжийн орлогыг оруулан тооцсоноор аймгийн хэмжээний нийт орлого ба тусламж 43941.5 сая төгрөг болж, төлөвлөгөөний биелэлт 100.4 хувьтай байна. Орон нутгийн төсөвт улсын төсвөөс авсан санхүүгийн дэмжлэг 9344.5 сая төгрөг, тусгай зориулалтын шилжүүлгээс санхүүжих 23249.8 сая төгрөг, орон нутгийн хөгжлийн нэгдсэн сангаас 3313.6 сая төгрөг, хандив тусламжаас 195.5 сая төгрөг нийт 36103.5 сая төгрөгийн тусламжийн орлого орсон байна.

Орон нутгийн төсвийн орлогын төлөвлөгөөгөө Баянжаргалан, Хулд, Сайхан-Овоо, Сайнцагаан сумд 0.9-43.8 хувиар буюу 8.6-324.9 сая төгрөгөөр тасалдуулсан бол бусад сумд 7.5-236.0 хувиар буюу 6.3-759.1 сая төгрөгөөр давуулан биелүүлсэн байна. .

II. Төсвийн зарлага



2019 оны жилийн эцсийн байдлаар орон нутгийн төсвийн байгууллагын зардлын дүн 44241.2 сая төгрөг болж өмнөх онтой харьцуулахад 9.5 хувиар өссөн байна. Зардлын төрлөөр авч үзвэл цалин хөлс нэмэгдэл урамшууллын зардал 23697.4 сая төгрөг болж нийт зардлын 53.7 хувийг эзэлж байна. Ажил олгогчоос нийгмийн даатгалд төлөх шимтгэл өмнөх оноос 29.9 хувиар өсч 2999.6 сая төгрөг болжээ. Тухайн сарын байдлаар өмнөх оны мөн үетэй харьцуулбал бусад урсгал шилжүүлэг 88.2 хувиар буурч 612.7 сая төгрөг, бараа үйлчилгээний бусад зардал 26.9 хувиар буурч 1410.0 сая төгрөг, хөрөнгийн зардал 3151.6 сая төгрөг болсон

бол бусад бүх зардал 20.4-105.5 хувиар буюу 201.2-530.4 сая төгрөгөөр өссөн байна.

III. Банк



Банкны зээлийн үлдэгдэл өмнөх оны мөн үеэс 0.2 хувиар өсч 116441.5 сая төгрөг болжээ. Үүнээс анхаарал хандуулах зээл 722.7 сая төгрөг, чанаргүй зээл 1267.2 сая төгрөгийн үлдэгдэлтэй болж өмнөх оны мөн үеэс анхаарал хандуулах зээл 77.5 хувиар , чанаргүй зээл 37.9 хувиар тус тус өссөн байна. Нийт зээлийн үлдэгдлийн 1.7 хувийг анхаарал хандуулах ба чанаргүй зээл эзэлж байна. Нийт хадгаламжийн үлдэгдэл өмнөх оны мөн үеэс 22.8 хувиар өсч 67676.5 сая төгрөг болов.

IV. Бүртгэлтэй ажилгүйчүүд



2019 оны 12 сарын байдлаар аймгийн Хөдөлмөр халамж үйлчилгээний газарт бүртгэлтэй, ажил хайж байгаа 448 хүн бүртгэгдсэн нь өмнөх сартай харьцуулахад 10.7 хувиар буурсан байна. Нийт ажилгүйчүүдийн 50 хувь буюу 224 хүн нь эмэгтэйчүүд байна. Аймгийн хэмжээнд хөдөлмөрийн насны 10000 хүнд 147 ажил хайгч иргэн ногдож байхад Говь-Угтаал 180, Цагаандэлгэр 189, Баянжаргалан 188, Хулд 174, Гурвансайхан 261, Луус 183, Эрдэнэдалай 175, Өндөршил 423 байгаа нь аймгийн дунджаас дээгүүр байна.

V. Ажлын байрны зуучлал



ХХҮГазрын 2019 оны 12 сарын мэдээгээр нийт 612 хүн ажлын байранд зуучлагдсан нь өмнөх оны мөн үеэс 23 хүнээр буурсан байна. Ажлын байранд зуучлагдсан иргэдийг эдийн засгийн үйл ажиллагааны салбараар авч үзэхэд уул уурхайн салбарт 23 хувь, хөдөө аж ахуйн салбарт 11.8 хувь, удирдлагын болон дэмжлэг үзүүлэх үйл ажиллагааны салбарт 23.2 хувь, боловсролын салбарт 7.5 хувь, бөөний болон жижиглэн худалдааны салбарт 1.1 хувь, цахилгаан эрчим хүчний салбарт 0.7 хувь, урлаг үзвэр тоглоомын салбарт 2.0 хувь, үйлчилгээний бусад салбарт 16.2 хувь, хүний эрүүл мэнд нийгмийн халамжийн үйл ажиллагааны салбарт 3.6 хувь зуучлагдсан байна. Ажлын байранд зуучлагдсан иргэдийн 245 нь буюу 40.0 хувь нь эмэгтэйчүүд байна.

VI. Нийгмийн халамж



2019 оны 12 сарын байдлаар нийгмийн халамжийн сангаас 21088 хүнд 7152.5 сая төгрөгийн тэтгэвэр тэтгэмж, халамжийг олгосон байна. Нийт тэтгэвэр тэтгэмж авагчдын 21.9% буюу 4625 нь алдарт эхийн одонтой эхчүүд бөгөөд 632.2 сая төгрөг, 12.2% буюу 2565 нь насны хишиг тэтгэмж авч буй ахмадууд 448.4 сая төг, 22.3% буюу 4719 нь 0-3 насны хүүхдээ асарч буй эхчүүд болон олон хүүхэдтэй өрх толгойлсон эцэг эх, жирэмсэн эмэгтэйчүүдэд 1749.1 сая төг, нийгмийн халамжийн тэтгэмжийг 2016 иргэнд 1358.8 сая төгрөг, Халамжийн тэтгэврийг 835 иргэнд 1.826.5 сая төгрөгийг, хүнс тэжээлийн дэмжлэг үзүүлэх үйлчилгээг 3035 иргэнд 428.8 сая төгрөгийн тусламжийг үзүүлсэн бол ахмад настанд үзүүлэх хөнгөлөлт тусламжийг 2117 иргэнд 472.7 сая төгрөгийг, бусад төрлийн тусламж үйлчилгээнд 234 иргэнийг хамруулан 32.877 сая төгрөгийг зарцуулжээ.

VII. Нийгмийн даатгал



Аймгийн нийгмийн даатгалын сангийн орлого 2019 оны 12 сарын байдлаар 34856.3 сая төгрөг, зарлага 34073.0 сая төгрөг болж, өмнөх оны мөн үеийнхээс орлого 4781.6 сая төгрөгөөр өсч, зарлага 3802.4 сая төгрөг буюу 12.6 хувиар өслөө.

Аймгийн нийгмийн даатгалын хэлтсийн мэдээгээр нийгмийн даатгалд 2019 оны 12 сарын байдлаар 11224 хүн шимтгэл төлөгч, даатгуулагчаар бүртгэгдсэний 2477 хүн буюу 22.1 хувь нь аж ахуйн нэгж, байгууллагаас, 4258 хүн буюу 37.9 хувь нь төсөвт байгууллагаас, 4489 хүн буюу 40.0 хувь нь сайн дураар шимтгэл төлсөн нь өнгөрсөн оны мөн үетэй харьцуулахад аж ахуй нэгж, байгууллагын даатгуулагч, төсөвт байгууллага буурсан, сайн дурын даатгуулагч нар өссөн байна.

Нийгмийн даатгалын сангаас олгосон тэтгэврийн хэмжээ 2019 оны 12 сарын байдлаар 29424.8 сая төг болж, үүний 83.6 хувийг өндөр настны, 10.5 хувийг хөгжлийн бэрхшээлтэй иргэдийн, 2.7 хувийг тэжээгчээ алдсаны, 3.3 хувийг цэргийн тэтгэвэр эзэлж байна.

Энэ оны 12 сарын байдлаар тэтгэврийн даатгалын сангаас тэтгэвэр авагч 7163 хүн байна. Нийт тэтгэвэр авагчдын 82.5 хувь буюу 5926 хүн өндөр насны, 12.3 хувь буюу 865 хүн

тахир дутуугийн, 3.3 хувь буюу 235 хүн тэжээгчээ алдсаны, 1.9 хувь буюу 137 хүн нь цэргийн тэтгэвэр авагчид байна.

Энэ оны 12 сарын байдлаар тэтгэмжийн даатгалын сангаас тэтгэмж авагчид 2475, ҮОМШӨ-ний даатгалын сангаас тэтгэвэр, тэтгэмж авагчид 34 ажилгүйдлийн даатгалын сангаас ажилгүйдлийн тэтгэмж авагч 238 хүн байна.

12 сарын байдлаар эрүүл мэндийн даатгалд даатгуулагчийн тоо 32505 байгаагийн 76.7 хувь буюу 24925 төр хариуцах иргэд, 15.8 хувь буюу 5147 малчид, 5.4 хувь буюу 1771 аж ахуйн нэгжийн эзэн, хувиараа хөдөлмөр эрхлэгч, 2.0 хувь буюу 662 оюутан суралцагсад байна.

2019 оны 12 сарын байдлаар аймгийн нийгмийн даатгалын хэлтсийн мэдээгээр нийгмийн даатгалын шимтгэлийн орлого 11896.1 сая төгрөг болж төлөвлөгөөгөө 25.1 хувиар буюу 2384.9 сая төгрөгөөр давуулан биелүүлсэн байна. Нийгмийн даатгалын шимтгэлийн орлогын төлөвлөгөөгөө бүх сумд давуулан биелүүлсэн байна.

VIII. Эрүүл мэнд



Эрүүл мэндийн газрын мэдээгээр аймгийн хэмжээнд 2019 оны 12-р сарын байдлаар 943 эх төрсөн ба нийт 952 хүүхэд амьд төрсөн нь өнгөрсөн оны мөн үеэс 40 тохиолдлоор өссөн байна. Төрсөн эхчүүдийн 88.7 хувь нь аймгийн нэгдсэн эмнэлэгт төрсөн байна. Тус аймагт энэ сарын байдлаар эхийн эндэгдэл гараагүй бөгөөд, 0-1 хүртэлх насны хүүхдийн эндэгдэл Нэгдсэн эмнэлэгт 3, Эрдэнэдалай суманд 2, Говь-Угтаал, Адаацаг суманд тус бүр 1 гарсан байна. Нас баралтын 256 тохиолдол бүртгэгдсэн бөгөөд өнгөрсөн оны мөн үеэс 8 тохиолдлоор буурчээ. Нас баралтыг шалтгаанаар нь авч үзвэл хорт хавдрын нас баралт хамгийн өндөр буюу 32.4 хувийг эзэлж 83 хүн нас барсан байна.

Тухайн сарын байдлаар стационарит шинээр 10864 эмчлүүлэгч хэвтэж, 10823 эмчлүүлэгч эмнэлгээс гарсан бөгөөд нийт 75668 ор хоног ашиглаж, дундаж ор хоног 6.6 байна. 2019 оны 12 сарын байдлаар 177646 амбулаторийн үзлэг бүртгэгдсэнээс урьдчилан сэргийлэх үзлэг 32.7%, амбулаторийн үзлэг 45.5 %, идэвхтэй хяналт 16.1 %, гэрийн үзлэг 4.2 %- ийг эзэлж байна. Нийт үзлэгт хамрагдсан хүмүүсийн 35.8 хувь нь эрэгтэй, 64.2 хувь нь эмэгтэй хүн байна. Халдварт өвчний 407 тохиолдол бүртгэгдээд байгаа нь урьд оны мөн

үетэй адил ба 10000 хүн амд ногдох халдварт өвчнөөр өвчлөгчдийн тоо 87.3 болж өмнөх оны мөн үеэс 1.3 пунктээр буурсан байна

IX. Хэрэглээний бараа үйлчилгээний үнэ, үнийн индекс



Хэрэглээний үнийн индекс нь хэрэглэгчдийн худалдаж авсан бараа, үйлчилгээний нэр төрөл, чанар өөрчлөлтгүй тогтвортой байхад үнэ дунджаар хэрхэн өөрчлөгдөж буйг хэмжих үзүүлэлт бөгөөд нэг өрхөөр биш, нийт өрхөөр тооцсон үнийн дундаж өөрчлөлтийг харуулна. Тус аймагт 2019 оны 12-р сарын байдлаар хэрэглээний үнийн индекс 2018 оны 12-р сартай харьцуулахад 7.4 хувиар өсжээ.

Хэрэглээний үнийн индекс 7.4 хувиар өсөхөд хүнсний бараа согтууруулах бус ундааны бүлэг 14.4 хувиар, согтууруулах ундаа, тамхи мансууруулах бодис 5.0 хувиар, хувцас бөс бараа гутлын бүлэг 6.0 хувь өссөн, орон сууц, ус, цахилгаан, хийн болон бусад түлшний бүлэг 7.5 хувиар өссөн, гэр ахуйн тавилга, гэр ахуйн барааны бүлэг 7.0 хувь, эм тариа эмчилгээний бүлэг 0.9 хувиар өссөн, тээврийн бүлэг 0.1 хувиар буурсан нь нөлөөлсөн байна.

2019 оны 12 сарын байдлаар Сайнцагаан сумын хүнсний зах, дэлгүүрт худалдаалагдаж байгаа хүнсний гол нэрийн бараа, бензин, дизель түлшний үнийг орууллаа.

ХҮНСНИЙ ГОЛ НЭРИЙН БАРААНЫ ҮНЭ /7 хоногоор/

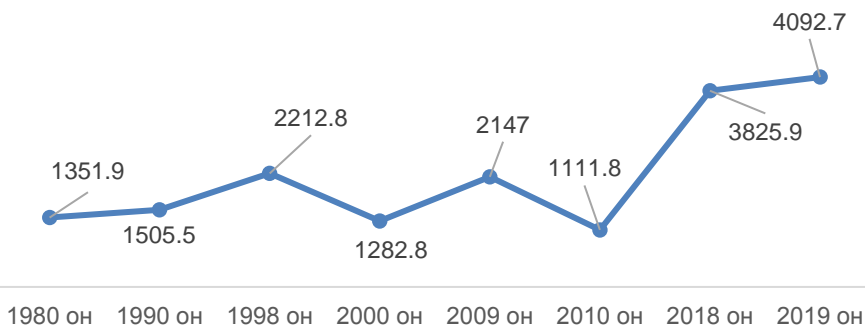
| № | Барааны нэр, төрөл | ХII/04 | ХII/11 | ХII/18 | ХII/25 |
|----------|---------------------------|---------------|---------------|---------------|---------------|
| 1 | Гурил, 1-р зэрэг, кг | 1300 | 1300 | 1300 | 1490 |
| 2 | Хонины мах, кг | 6500 | 7000 | 7000 | 7000 |
| 3 | Үхрийн мах, кг | 0 | 0 | 0 | 0 |
| 4 | Ямааны ястай мах, кг | 6000 | 6000 | 6000 | 6000 |
| 5 | Элсэн чихэр, кг | 1950 | 1950 | 1950 | 1960 |
| 6 | Цагаан будаа, кг | 2420 | 2420 | 2420 | 2310 |
| 7 | Шингэн сүү, л | 3500 | 3500 | 3500 | 3500 |
| 8 | Ноолуурын үнэ 1 кг | 60000 | 60000 | 60000 | 65000 |
| 9 | Бензин А-80, 1литр | 1810 | 1810 | 1810 | 1810 |
| 10 | Бензин А-92, 1литр | 1920 | 1920 | 1920 | 1920 |
| 11 | Дизель түлш 1 литр | 2490 | 2490 | 2490 | 2490 |

Х.Хөдөө аж ахуй



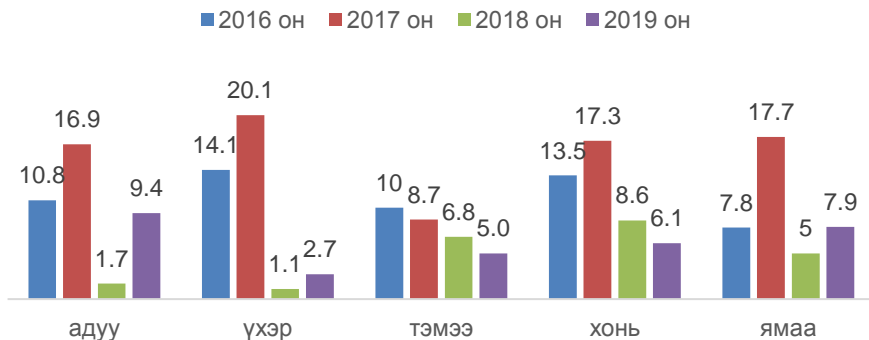
Дундговь аймаг 2019 оны жилийн эцэст 4092.7 мянган толгой мал тоолуулсан нь өмнөх оноос 266.8 мянган толгой буюу 7.0 хувиар өссөн байна. Үүний дотор Тэмээ 39.6 мянган толгой буюу 5.0 хувь, Адуу 15.3 мянган толгой буюу 9.4 хувь, Үхэр 2.0 мянган толгой буюу 2.7 хувь, Хонь 111.4 мянган толгой буюу 6.1 хувь, Ямаа 136.1 мянган толгой буюу 7.9 хувиар мал сүрэг таван төрөл дээрээ өссөн байна.

Малын тоо, мянган толгой



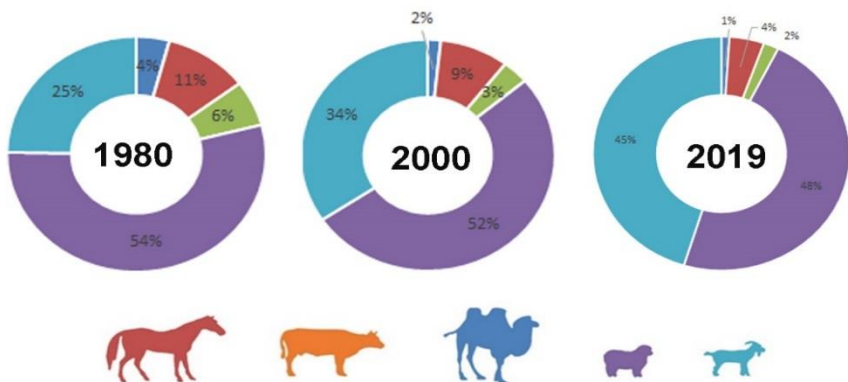
Малын өсөлтийг төрлөөр нь авч үзвэл адуу 9.4 хувь буюу 15.3 мянга, үхэр 2.7 хувь буюу 2.0 мянга, тэмээ 5.0 хувь буюу 2.0 мянга, хонь 6.1 хувь буюу 111.4 мянга, ямаа 7.9 хувь буюу 136.1 мянган толгойгоор тус тус өссөн байна

МАЛЫН ТООНЫ ӨСӨЛТ 5 ТӨРЛӨӨР, ХУВИАР



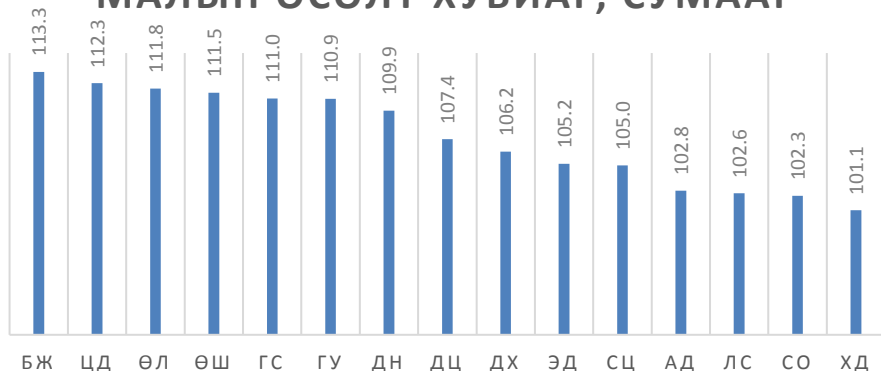
Нийт мал сүрэгт хонь 48.0 хувь, ямаа 45.0 хувь, адуу 4.0 хувь, үхэр 2.0 хувь, тэмээ 1.0 хувийг эзэлж байна. Энэ оныг 1980 онтой харьцуулж үзэхэд нийт сүрэгт эзлэх хонины хувь 6.0 пунктээр буурч, ямааны эзлэх хувь 20.0 пунктээр өссөн, адууны эзлэх хувь 7.0 пунктээр буурсан, үхрийн эзлэх хувь 4.0 пунктээр, тэмээний эзлэх хувь 3 пунктээр тус тус буурсан байна.

МАЛЫН БҮТЭЦ ТАВАН ТӨРЛӨӨР



Малын тоо 2019 оны эцэст Аймгийн дүнгээр 5 төрлөөр өсчээ. Нийт малын тооны өсөлтөөр Баянжаргалан сум 13.3 хувь, Цагаандэлгэр сум 12.3 хувь, Өлзийт сум 11.8 хувь, Өндөршил сум 11.5 хувь, Гурвансайхан сум 11.0 хувиар өсч хамгийн их өсөлттэйгэрчээ.

МАЛЫН ӨСӨЛТ ХУВИАР, СУМААР



Дундговь аймгийн Эрдэнэдалай сум 2017 онд Монгол улсын хамгийн олон малтай сумаар шалгарч байсан бол 2018,

2019 онд хоёрдугаар байрт тус тус орлоо. Аймгийн хамгийн олон малтай сумдаар Эрдэнэдалай сум 586.1 мянган толгой, Сайнцагаан сум 417.5 мянган толгой, Өлзийт сум 369.8 мянган толгой, Гурвансайхан сум 312.8 мянган толгой, Адаацаг сум 303.5 мянган толгой мал тоолуулсан байна.



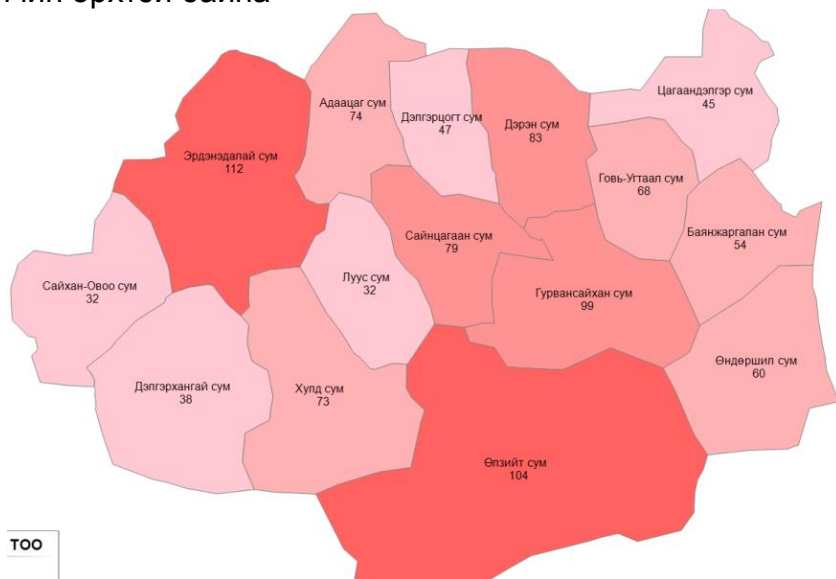
Аймгийн хэмжээнд 2019 оны эцэст 8593 малтай өрх байгаагийн 7248 өрх нь мал аж ахуйн үйлдвэрлэл эрхэлдэг малчин өрх байна. Мөн 12241 малчид байгаагаас 42.5 хувь буюу 5210 нь эмэгтэйчүүд байна. Малтай нийт өрхийн тоо өмнөх оноос 1.0 хувиар, малчин өрхийн тоо өмнөх оноос 1.0 хувиар өссөн байна.

| Бүлэглэлт | Малтай өрхийн тоо | | Нийт дүнд эзлэх хувь | |
|-------------|-------------------|------|----------------------|------|
| | 2018 | 2019 | 2018 | 2019 |
| 50 хүртэлх | 593 | 542 | 7.0 | 6.3 |
| 51-200 | 2170 | 2041 | 25.6 | 23.8 |
| 201-500 | 2853 | 2932 | 33.7 | 34.1 |
| 501-999 | 1944 | 2076 | 23.0 | 24.2 |
| 1000-2000 | 838 | 924 | 9.9 | 10.8 |
| 2001-с дээш | 68 | 76 | 0.8 | 0.9 |

Малтай өрхийг малын тоогоор нь бүлэглэн, нийт малтай өрхөд эзлэх хувиар авч үзвэл 50 хүртэлх малтай өрх 0.7 пунктээр, 51-200 хүртэлх малтай өрх 1.8 пунктээр буурч, 201-

500 малтай өрх 0.4 пунктээр, 5001-999 малтай өрх 1.2 пунктээр, 1000-аас дээш малтай өрх 1.0 пунктээр өссөн байна.

Мянгаас дээш малтай малчин өрхийн тоо энэ онд 1000 болж, өмнөх оноос 94-аар буюу 1.1 хувиар өссөн байна. Хамгийн олон мянгат малчинтай сумдаар Эрдэнэдалай сум 112 мянгат өрх, Өлзийт сум 104 мянгат өрх, Гурвансайхан сум 99 мянгат өрх, Дэрэн сум 84 мянгат өрх, Сайнцагаан сум 79 мянгат малчин өрхтэй байна



тоо

Ургац: 2019 оны 12 сарын байдлаар нийт 21.81 га-д төмс, 14.42 га-д хүнсний ногоо, 186.92 тн төмс, 90.56 тн хүнсний ногоо, 4863.3 тн гар тэжээл бэлтгэсэн байна

XI. Аж үйлдвэр



Аж үйлдвэрийн бүтээгдэхүүн үйлдвэрлэлт 2019 оны 12 сарын байдлаар 10445.5 сая төгрөг болж өнгөрсөн оны мөн үеэс 12.0 хувиар өссөн байна.

XII. Гэмт хэрэг



Цагдаагийн хэлтсийн 2019 оны 12 сарын байдлаар аймгийн хэмжээнд нийт бүртгэгдсэн гэмт хэргийн тоо 211 болж өнгөрсөн оны мөн үетэй харьцуулахад 20.7 хувь болж буурсан байна. Гэмт хэрэгт холбогдогчдын тоо өнгөрсөн оны мөн үетэй харьцуулахад 29 хувиар буурч 130 хүн холбогдоод байна. 2019 оны 12 сарын байдлаар танхайрах, булаалт, албан тушаалын гэмт хэрэг гараагүй байна. Өнгөрсөн

оны мөн үеэс малын хулгайн хэрэг, залилан, , хүнийг амиа хорлох нөхцөл байдалд хүргэх, дээрэмдэх гэмт хэргүүд өссөн байна. Харин, хүнийг санаатай алах, бусдын бие мах бодид гэмтэл учруулах гэмт хэрэг, тээврийн хэрэгслийн ашиглалтын журмын эсрэг гэмт хэрэг, бусдын эд хөрөнгийн хулгайн гэмт хэрэг буурсан байна.

Бүртгэгдсэн нийт хэргүүдийг өнгөөр нь авч үзвэл 28.4 хувийг хүний эрүүл мэндийн халдашгүй байдлын эсрэг гэмт хэрэг, 27.1 хувийг бусдын эд хөрөнгийн хулгайн хэрэг, 0.5 хувийг хүнийг амиа хорлох нөхцөл байдалд хүргэх гэмт хэрэг, 6.6 хувийг замын хөдөлгөөний аюулгүй байдал, тээврийн хэрэгслийн ашиглалтын эсрэг гэмт хэрэг, 0.5 хувийг дээрмийн хэрэг, 2.4 хувийг хүчингийн хэрэг, 13.7 хувийг малын хулгайн хэрэг, 8.1 хувийг залилангийн хэрэг, 12.7 хувийг бусад хэрэг тус тус эзэлж байна.

Нийт гэмт хэргийн 26.1 хувийг согтуугаар, 6.6 хувийг бүлэглэж, 8.1 хувийг хүүхэд оролцсон, 0.1 хувийг эмэгтэй хүн оролцон үйлдсэн, 4.3 хувийг гэр бүлийн хүчирхийллийн улмаас хэрэг эзэлж байна. 18 ба түүнээс дээш насны 10000 хүнд ногдох гэмт хэрэг аймгийн дүн 69 хүн байхад Дэрэн 80, Дэлгэрцогт 80, Луус 73, Сайнцагаан 103, Цагаандэлгэр 143 байгаа нь гэмт хэрэг ихтэй сумдад орж байна.

Гэмт хэргийн улмаас учирсан хохирол 683.7 сая төгрөг, түүний 41,4 хувь буюу 282.7 сая төгрөгийг нөхөн төлүүлээд байна. Гэмт хэрэг илрүүлэлтийн хувь аймгийн хэмжээнд өмнөх оны мөн үеэс 8.9 хувиар өсч, 44.9 хувь болсон байна.

XIII. Байгаль орчин



ЦАГ АГААРЫН УРЬДЧИЛСАН МЭДЭЭ

Агаарын температур нь ихэнх нутгаар ОЖД-н орчим байх төлөвтэй.

Нэгдүгээр арав хоногийн эхний хагаст ихэнх нутгаар шөнөдөө 15-20 градус, өдөртөө 2-7 градус хүйтэн байна. Харин гуравдугаар арав хоногийн сүүлийн хагаст хүйтний эрч бага зэрэг чангарч шөнөдөө 26-31 градус, өдөртөө 15-20 градус хүйтэн байна. Бусад хугацаанд ихэнх нутгаар шөнөдөө 22-27 градус, өдөртөө 11-16 градус хүйтэн байна.

Энэ сард нийт нутгаар дунджийн орчим цас орох төлөвтэй.

Нэгдүгээр арав хоногийн сүүлээр нутгийн зарим газраар цас орж, цасан шуурга шуурах төлөвтэй. Салхи нэгдүгээр арав хоногийн сүүлч хоёрдугаар арав хоногийн дунд, гуравдугаар арав хоногийн эхэн болон дунд үеэр зарим газраар 12-14 м/с хүртэл ширүүсэх төлөвтэй

I.ОРОН НУТГИЙН ТӨСВИЙН ОРЛОГЫН МЭДЭЭ, мянган төгрөгөөр

2020.1.10

| Үзүүлэлт | мөр | 2018 XII | 2019 XII | | | 19/18 |
|---|-----|------------|------------|------------|-------|---------|
| | | | төл | гүйц | хувь | хувь |
| Нийт орлого /тусламжийн дүн/ | 1 | 41980369.1 | 43745249.1 | 43941522.2 | 100.4 | 104.7 |
| А.УРСГАЛ ОРЛОГО | 2 | 8067087.8 | 7124792.0 | 7793526.1 | 109.4 | 96.6 |
| I.ТАТВАРЫН ОРЛОГО | 3 | 4483589.1 | 4699416.1 | 5202659.1 | 110.7 | 116.0 |
| 1.1 Хүн амын орлогын албан татвар | 4 | 3067520.0 | 3421706.1 | 3697634.8 | 108.1 | 120.5 |
| 1.1 Цалин хөлс болон түүнтэй адилтгах орлогын татвар | 5 | 3172455.6 | 3304920.0 | 3495611.7 | 105.8 | 110.2 |
| Хувь хүний орлогын албан татварын буцаалт | 6 | -427269.9 | -378213.9 | -378123.9 | 100.0 | - |
| 1.2 үйл ажиллагааны орлого | 7 | 285752.8 | 450000.0 | 525794.9 | 116.8 | 184.0 |
| 1.3 Хөрөнгө борлуулсаны | 8 | 36581.5 | 45000.0 | 24553.8 | 54.6 | 67.1 |
| 1.5 Бусад татвар | 9 | 0.0 | 0.0 | 29798.3 | - | #DIV/0! |
| 2.Хөрөнгийн татвар/ҮХХболон буу/ | 10 | 152071.9 | 135460.0 | 128753.0 | 95.0 | 84.7 |
| 3. Авто тээврийн хэрэгслийн | 11 | 245785.7 | 302720.0 | 275002.9 | 0.0 | 111.9 |
| 4. Бусад татвар | 12 | 1018211.5 | 839530.0 | 1101268.4 | 131.2 | 108.2 |
| 4.1 Улсын тэмдэгтийн | 13 | 181844.9 | 193130.0 | 155043.3 | 80.3 | 85.3 |
| 4.2 Ашигт малтмал нөөцийн | 14 | 55236.2 | 49400 | 32059.7 | 64.9 | 58.0 |
| 4.3 Газрын төлбөр | 15 | 259202.1 | 258000.0 | 369824.7 | 143.3 | 142.7 |
| 4.5 Хог хаягдалын үйлчилгээний | 16 | 20643.5 | 97000.0 | 63066.7 | 65.0 | 305.5 |
| 4.6 Усны төлбөр | 17 | 57853.2 | 50000.0 | 42818.6 | 85.6 | 74.0 |
| 4.6.Бусад | 19 | 443431.6 | 192000.0 | 438455.4 | 228.4 | 98.9 |
| II.ТАТВАРЫН БУС ОРЛОГО | 20 | 3583498.7 | 2425375.9 | 2590867.0 | 106.8 | 101.6 |
| 2.1 Төсөвт байгууллагын өөрийн орлого | 21 | 2515942.0 | 1572555.9 | 1360387.6 | 86.5 | 54.1 |
| 2.2 Бусад нэр заагдаагүй | 22 | 1067556.7 | 852820.0 | 1230479.4 | 144.3 | 115.3 |
| Б. ХӨРӨНГИЙН ОРЛОГО | 23 | 81861.7 | 93000.0 | 44471.5 | 47.8 | 54.3 |
| V.ТУСЛАМЖИЙН ОРЛОГО | 24 | 33831419.6 | 36527457.1 | 36103524.6 | 98.8 | 106.7 |
| 1.Улсын төсвөөс авсан санхүүгийн дэмжлэг | 25 | 7310226.5 | 9344514.9 | 9344514.9 | 100.0 | 127.8 |
| Тусгай зориулалтын шилжүүлгээс санхүүжих | 26 | 24445948.1 | 23249756.2 | 23249756.2 | 100.0 | 95.1 |
| Орон нутгийн хөгжлийн нэгдсэн сангийн орлогын шилжүүлгээс санхүүжих | 27 | 2075245.0 | 3627467.0 | 3313613.3 | 91.3 | 159.7 |
| Хандив тусламж | 28 | 2075245.0 | 305719.0 | 195640.2 | 64.0 | - |
| Орон нутгийн төсвийн орлого /тусламжийн орлого ороогүй / | 29 | 8148949.5 | 7217792.0 | 7837997.6 | 108.6 | 96.2 |
| Улсын төсөвт төвлөрүүлж байгаа орлого | 30 | 2138199.4 | 2030000.0 | 2688871.3 | 132.5 | 125.8 |
| Аймгийн нийт орлого | 31 | 10287148.9 | 9247792.0 | 10526868.9 | 113.8 | 102.3 |

II. ТӨСВИЙН ОРЛОГЫН ТӨЛӨВЛӨГӨӨНИЙ БИЕЛЭЛТ сар бүрийн эцэст, мянган төгрөгөөр

2020.01.10

| Сумд | 2019 I-XII | | | 2019 XII сар | | |
|--------------|------------|-----------|-------|--------------|-----------|-------|
| | төлөвлөгөө | гүйцэтгэл | хувь | төлөвлөгөө | гүйцэтгэл | хувь |
| Дэлгэрцогт | 113419.8 | 135195.5 | 119.2 | 13869.3 | 23145.4 | 166.9 |
| Дэрэн | 134577.2 | 167707.4 | 124.6 | 18712.3 | 33392.9 | 178.5 |
| Говь-Угтаал | 321640.2 | 1080785.4 | 336.0 | 29607.4 | 259845.8 | 877.6 |
| Цагаандэлгэр | 79490.4 | 85743.2 | 107.9 | 10659.6 | 12635.3 | 118.5 |
| Баянжаргалан | 741319.3 | 416395.1 | 56.2 | 142790.7 | 91306.8 | 63.9 |
| Өндөршил | 193258.3 | 248991.7 | 128.8 | 20262.8 | 24657.1 | 121.7 |
| Гурвансайхан | 400244.8 | 564591.5 | 141.1 | 54421.4 | 192127.0 | 353.0 |
| Өлзийт | 282174.9 | 465172.0 | 164.9 | 28830.1 | 159988.5 | 554.9 |
| Хулд | 224394.1 | 215789.9 | 96.2 | 19680.3 | 36864.6 | 187.3 |
| Луус | 162805.6 | 175736.3 | 107.9 | 32244.7 | 29862.5 | 92.6 |
| Дэлгэрхангай | 211678.5 | 298312.8 | 140.9 | 47577.8 | 37842.5 | 79.5 |
| Сайхан-Овоо | 141174.0 | 155951.5 | 110.5 | 18750.7 | 33487.4 | 178.6 |
| Эрдэнэдалай | 341175.4 | 391089.2 | 114.6 | 63329.1 | 72537.7 | 114.5 |
| Сайнцагаан | 772878.4 | 831212.7 | 107.5 | 66926.9 | 148073.2 | 221.2 |
| Адаацаг | 184134.9 | 230805.6 | 125.3 | 34099.3 | 26097.9 | 76.5 |
| Дундговь | 3364384.2 | 3854647.9 | 114.6 | 600713.9 | 619222.1 | 103.1 |
| Дүн | 7668750.0 | 9318127.7 | 121.5 | 1202476.3 | 1801086.7 | 149.8 |

III.ОРОН НУТГИЙН ТӨСВИЙН ЗАРЛАГЫН ДҮН, сар бүрийн эцэст, мянган төгрөгөөр

2020.01.10

| Зарлагын төрөл | 2018 XII | 2019 XII | | | 2019XII /2018 XII |
|--|------------|------------|------------|-------|----------------------|
| | | Төлөвлөгөө | Гүйцэтгэл | Хувь | |
| Орон нутгийн байгууллагын зарлагын дүн | 40389222.0 | 47753603.1 | 44241184.6 | 92.6 | 109.5 |
| Цалин хөлс болон нэмэгдэл урамшил | 19124965.8 | 23778697.1 | 23697435.1 | 99.7 | 123.9 |
| Ажил олгогчоос нийгмийн даатгалд төлөх шимтгэл | 2308766.5 | 3017281.5 | 2999552.3 | 99.7 | 129.9 |
| Байр ашиглалттай холбоотой тогтмол зардал | 3525754.6 | 4247679.3 | 4233889.4 | 99.4 | 120.1 |
| Хангамж бараа материалын зардал | 987183.4 | 1209816.3 | 1188356.5 | 98.2 | 120.4 |
| Норматив зардал | 1336455.7 | 1752199.6 | 1660844.6 | 94.8 | 124.3 |
| Эд хогшил урсгал засварын зардал | 1008015.2 | 1296053.9 | 1295005.3 | 99.9 | 128.5 |
| Томилолтын зардал | 194753.1 | 407313.0 | 400232.6 | 98.3 | 205.5 |
| Бусдаар гүйцэтгүүлсэн ажил үйлчилгээний төлбөр хураамж | 1100280.1 | 1652438.7 | 1630644.0 | 98.7 | 148.2 |
| Бараа үйлчилгээний бусад зардал | 1930032.8 | 2269447.6 | 1410003.3 | 62.1 | 73.1 |
| Засгийн газрын дотоод шилжүүлэг | 0.0 | 234894.6 | 234894.1 | 100.0 | - |
| Бусад урсгал шилжүүлэг | 259030.1 | 0.0 | 0.0 | - | 0.0 |
| Хөрөнгийн зардал | 5198850.8 | 615976.5 | 612703.2 | 99.5 | 11.8 |

VI. АЙМАГ ДАХЬ БАНКНЫ САЛБАРЫН МЭДЭЭ, ХАДГАЛАМЖ, ЗЭЭЛИЙН ҮЛДЭГДЭЛ

2020.01.10

(Сая.төг)

| Үзүүлэлт | | Үлдэгдэл | | 2019/ 2020 хувь |
|----------------------------|---|----------|-----------|-----------------------|
| | | 2018-XII | 2019-XII | |
| Зээл | Нийт зээлийн үлдэгдэл | 116221.3 | 116,441.5 | 100.2 |
| | Үүнээс: | | | |
| | Анхаарал хандуулах зээлийн үлдэгдэл | 407.2 | 722.7 | 177.5 |
| | Чанаргүй зээлийн үлдэгдэл | 918.9 | 1,267.2 | 137.9 |
| Татан төвлөрүүлсэн хөрөнгө | Нийт харилцахын үлдэгдэл | 11034.0 | 11,859.3 | 107.5 |
| | Үүнээс: | | | |
| | Иргэдийн харилцахын үлдэгдэл | 9097.7 | 8,964.4 | 98.5 |
| | Нийт хадгаламжийн үлдэгдэл | 55108.9 | 67,676.5 | 122.8 |
| | Үүнээс: | | | |
| | Иргэдийн хадгаламжийн үлдэгдэл | 54243.0 | 67,656.4 | 124.7 |
| | Хугацаагүй хадгаламжийн үлдэгдэл | 13745.4 | 15,646.8 | 113.8 |
| | Хугацаатай хадгаламжийн үлдэгдэл | 41363.5 | 52,029.6 | 125.8 |
| Тоон мэдээлэл | Нийт банкны салбар, нэгжийн тоо | 34 | 34 | 100.0 |
| | Нийт банкны салбар, нэгжийн ажилтнуудын тоо | 172 | 175 | 101.7 |
| | Нийт зээлдэгчийн тоо (дансны тоогоор) | 18745 | 20018 | 106.8 |
| | Нийт харилцах данс эзэмшигчийн тоо (дансны тоогоор) | - | 84549 | - |
| | Нийт хадгаламжийн данс эзэмшигчийн тоо (дансны тоогоор) | 31179 | 32686 | 104.8 |
| | Нийт АТМ-ны тоо | 16 | 19 | 118.8 |
| | Нийт төлбөрийн карт эзэмшигчийн тоо | - | 39450 | - |

V. АЙМГИЙН АЖИЛ ХАЙГЧ ИРГЭДИЙН МЭДЭЭ

2020.01.10

| Сум | Оны эхний хөдөлмөрийн насны хүн ам | Тайлант сарын эхэнд байсан ажилгүйчүүд | Тайлант сарын эцэст байгаа ажилгүйчүүд | Үүнээс эмэгтэй | Хөдөлмөрийн насны 10000 хүнд ногдох ажилгүйчүүд |
|--------------|------------------------------------|--|--|----------------|---|
| Дэлгэрцогт | 1101 | 18 | 12 | 4 | 109 |
| Дэрэн | 1365 | 16 | 21 | 15 | 154 |
| Говь-Угтаал | 1057 | 52 | 19 | 10 | 180 |
| Цагаандэлгэр | 688 | 31 | 13 | 8 | 189 |
| Баянжаргалан | 800 | 13 | 15 | 4 | 188 |
| Өндөршил | 970 | 41 | 41 | 22 | 423 |
| Гурвансайхан | 1417 | 29 | 37 | 10 | 261 |
| Өлзийт | 1628 | 3 | 11 | 7 | 68 |
| Хулд | 1608 | 42 | 28 | 3 | 174 |
| Луус | 1255 | 28 | 11 | 6 | 88 |
| Дэлгэрхангай | 1475 | 23 | 22 | 12 | 149 |
| Сайхан-Овоо | 1442 | 33 | 24 | 14 | 166 |
| Эрдэнэдалай | 3708 | 66 | 65 | 35 | 175 |
| Сайнцагаан | 10057 | 92 | 115 | 64 | 114 |
| Адаацаг | 1899 | 14 | 14 | 10 | 74 |
| Дүн | 30470 | 501 | 448 | 224 | 147 |

VI. АЖЛЫН БАЙРНЫ ЗУУЧЛАЛ, 2018 оны 12 сарын байдлаар

2020.01.10

| Эдийн засгийн салбарын ангилал | Ажилд зуучилсан иргэд | үүнээс: эмэгтэй | Эдийн засгийн салбарын эзлэх хувь |
|---|-----------------------------|--------------------|---|
| ХАА, ан агнуур, ойн аж ахуй | 72.0 | 24.0 | 11.8 |
| Уул уурхай олборлох үйлдвэр | 141.0 | 15.0 | 23.0 |
| Боловсруулах аж үйлдвэр | 9.0 | 3.0 | 1.5 |
| Цахилгаан эрчим хүч, хий, уур агааржуулалт | 4.0 | 0.0 | 0.7 |
| Усан хангамж, бохир ус, зайлуулах систем, хог | 0.0 | 0.0 | 0.0 |
| Барилга | 19.0 | 2.0 | 3.1 |
| Бөөний ба жижиглэн худалдаа | 7.0 | 4.0 | 1.1 |
| Тээвэр ба агуулахын үйл ажиллагаа | 1.0 | 0.0 | 0.2 |
| Зочид буудал, зоогийн газар | 0.0 | 0.0 | 0.0 |
| Мэдээлэл холбоо | 0.0 | 0.0 | 0.0 |
| Санхүүгийн болон даатгалын үйл ажиллагаа | 12.0 | 0.0 | 2.0 |
| Үл хөдлөх хөрөнгийн үйл ажиллагаа | 0.0 | 0.0 | 0.0 |
| Мэргэжлийн шинжлэх ухаан болон техникийн үйл ажиллагаа | 0.0 | 0.0 | 0.0 |
| Удирдлагын болон дэмжлэг үзүүлэх үйл ажиллагаа | 142.0 | 71.0 | 23.2 |
| Төрийн удирдлага ба батлан хамгаалах үйл ажиллагаа | 24.0 | 7.0 | 3.9 |
| Боловсрол | 46.0 | 28.0 | 7.5 |
| Хүний эрүүл мэнд ба нийгмийн халамжийн үйл ажиллагаа | 22.0 | 21.0 | 3.6 |
| Урлаг, үзвэр, тоглоом наадам | 12.0 | 6.0 | 2.0 |
| Үйлчилгээний бусад үйл ажиллагаа | 99.0 | 62.0 | 16.2 |
| Хүн хөлслөн ажиллуулдаг өрхийн үйл ажиллагаа | 2.0 | 2.0 | 0.3 |
| Олон улсын байгууллага, суурин төлөөлөгчийн үйл ажиллагаа | | 0.0 | 0.0 |
| Бүгд | 612.0 | 245.0 | 100.0 |

VII. НИЙГМИЙН ДААТГАЛЫН ШИМТГЭЛИЙН ОРЛОГО, ТЭТГЭВРИЙН САНХҮҮЖИЛТ,
2019 оны 12 сарын байдлаар

2020.01.10

| Сумд | Н.Д.Шимтгэлийн орлого /мян.төг/ | | | Тэтгэврийн санхүүжилт /мян.төг/ | | |
|--------------|---------------------------------|------------|-------|---------------------------------|------------|-------|
| | төл | гүйц | хувь | олгох | олгосон | хувь |
| Дэлгэрцогт | 261325.0 | 290538.0 | 111.2 | 1215086.5 | 1215086.5 | 100.0 |
| Дэрэн | 214660.8 | 287561.9 | 134.0 | 1335064.6 | 1335064.6 | 100.0 |
| Говь-Угтаал | 249177.8 | 377373.1 | 151.4 | 1052746.5 | 1052746.5 | 100.0 |
| Цагаандэлгэр | 154599.5 | 209755.3 | 135.7 | 599797.0 | 599797.0 | 100.0 |
| Баянжаргалан | 243566.2 | 390009.7 | 160.1 | 637989.9 | 637989.9 | 100.0 |
| Өндөршил | 224111.8 | 302253.8 | 134.9 | 846837.2 | 846837.2 | 100.0 |
| Гурвансайхан | 340680.6 | 345164.2 | 101.3 | 1149530.3 | 1149530.3 | 100.0 |
| Өлзийт | 262112.2 | 369427.1 | 140.9 | 1479435.6 | 1479435.6 | 100.0 |
| Хулд | 301210.3 | 414331.3 | 137.6 | 1408115.2 | 1408115.2 | 100.0 |
| Луус | 244447.4 | 338850.2 | 138.6 | 1184714.1 | 1184714.1 | 100.0 |
| Дэлгэрхангай | 291608.2 | 394592.9 | 135.3 | 1357790.6 | 1357790.6 | 100.0 |
| Сайхан-Овоо | 217501.7 | 283373.4 | 130.3 | 1107634.0 | 1107634.0 | 100.0 |
| Эрдэнэдалай | 604456.6 | 799351.0 | 132.2 | 3501170.7 | 3501170.7 | 100.0 |
| Адаацаг | 284896.7 | 362959.7 | 127.4 | 1544381.0 | 1544381.0 | 100.0 |
| Сайнцагаан | 5616839.9 | 6730578.3 | 119.8 | 11092436.9 | 11092436.9 | 100.0 |
| Дүн | 9511194.7 | 11896119.9 | 125.1 | 29512730.1 | 29512730.1 | 100.0 |

VIII.НИЙГМИЙН ДААТГАЛЫН САНГИЙН ОРЛОГО, ЗАРЛАГА, жил бүрийн 12 сарын байдлаар

2020.01.05

/сая.төг/

| | 2018 оны XII сар | 2019 оны XII сар | | | <u>2019</u> <u>XII</u> |
|------------------------------------|------------------------|------------------|-----------|-------|---------------------------|
| | | Төлөвлөгөө | Гүйцэтгэл | Хувь | 2018 XII хувь |
| Нийгмийн даатгалын сангийн орлого | 30074.7 | 9511.2 | 34856.3 | 366.5 | 115.9 |
| Үүнээс | | | | | |
| Тэтгэврийн даатгалын сангийн | 26013.6 | 7855.6 | 30157.3 | 383.9 | 115.9 |
| Тэтгэмжийн даатгалын сангийн | 1268.2 | 842.7 | 1460.9 | 173.4 | 115.2 |
| Эрүүл мэндийн даатгалын сангийн | 1899.9 | 0.0 | 2237.1 | 0.0 | 117.7 |
| ҮОМШӨ*-ний даатгалын сангийн | 549.0 | 671.6 | 689.2 | 102.6 | 125.5 |
| Ажилгүйдлийн даатгалын сангийн | 344.0 | 141.3 | 311.8 | 220.7 | 90.6 |
| Нийгмийн даатгалын сангийн зарлага | 30270.6 | 32097.1 | 34073.0 | 106.2 | 112.6 |
| Үүнээс | | | | | |
| Тэтгэврийн даатгалын сангийн | 26067.9 | 29823.2 | 29431.3 | 98.7 | 112.9 |
| Тэтгэмжийн даатгалын сангийн | 1292.8 | 1323.0 | 1395.7 | 105.5 | 108.0 |
| Эрүүл мэндийн даатгалын сангийн | 2033.8 | 0.0 | 2237.6 | 0.0 | 110.0 |
| ҮОМШӨ*-ний даатгалын сангийн | 548.3 | 581.0 | 688.9 | 118.6 | 125.6 |
| Ажилгүйдлийн даатгалын сангийн | 327.8 | 369.9 | 319.5 | 86.4 | 97.5 |

Тайлбар: *Үйлдвэрлэлийн осол, мэргэжлээс шалтгаалах өвчний даатгал

ХI.НИЙГМИЙН ДААТГАЛД ЗААВАЛ ДААТГУУЛАГЧИЙН ТОО, ОЛГОСОН ТЭТГЭВРИЙН ХЭМЖЭЭ,
жил бүрийн 12 сарын байдлаар

2020.01.05

| Үзүүлэлтүүд | 2017 оны XII сар | 2018 оны XII сар | 2019 оны XII сар | <u>2019 XII</u> <u>2018 XII</u> хувь |
|-------------------------------|---------------------|---------------------|---------------------|--|
| Заавал даатгуулагчийн тоо | 11072 | 11231 | 11224 | 99.9 |
| Үүнээс: | | | | |
| Аж ахуйн нэгж, байгууллага | 2430 | 2503 | 2477 | 99.0 |
| Төсөвт байгууллага | 4186 | 4284 | 4258 | 99.4 |
| Сайн дурын | 4456 | 4444 | 4489 | 101.0 |
| Олгосон тэтгэвэр, сая төг | 22275.2 | 25821.0 | 29424.8 | 114.0 |
| Үүнээс: | | | | |
| Өндөр настны | 18327.1 | 21386.3 | 24590.7 | 115.0 |
| Хөгжлийн бэрхшээлтэй иргэдийн | 2650.7 | 2892.4 | 3078.2 | 106.4 |
| Тэжээгчээ алдсаны | 650.4 | 722.9 | 796.5 | 110.2 |
| Цэргийн | 647.0 | 819.4 | 959.4 | 117.1 |

Х. ХҮН АМЫН ЕРДИЙН ХӨДӨЛГӨӨН ХҮҮХДИЙН ЭНДЭГДЭЛ сумдаар

2020.01.10

| сумд | төрсөн хүүхдийн тоо | | Бүх нас баралт | | 0-1 насны хүүхдийн эндэгдэл | | 0-5 насны хүүхдийн эндэгдэл | |
|--------------|---------------------|------|----------------|------|-----------------------------|------|-----------------------------|------|
| | 2018 | 2019 | 2018 | 2019 | 2018 | 2019 | 2018 | 2019 |
| Дэлгэрцогт | 1 | 2 | 12 | 13 | 1 | 0 | 1 | 1 |
| Дэрэн | 5 | 5 | 8 | 8 | 0 | 0 | 0 | 0 |
| Говь-Угтаал | 8 | 22 | 10 | 7 | 0 | 1 | 1 | 1 |
| Цагаандэлгэр | 0 | 2 | 4 | 3 | 0 | 0 | 1 | 0 |
| Баянжаргалан | 0 | 2 | 7 | 9 | 0 | 0 | 0 | 0 |
| Өндөршил | 5 | 3 | 5 | 8 | 0 | 0 | 0 | 0 |
| Гурвансайхан | 1 | 1 | 14 | 11 | 1 | 0 | 1 | 0 |
| Өлзийт | 4 | 10 | 10 | 9 | 0 | 0 | 0 | 0 |
| Хулд | 4 | 1 | 10 | 8 | 1 | 0 | 1 | 0 |
| Луус | 3 | 3 | 9 | 10 | 0 | 0 | 0 | 0 |
| Дэлгэрхангай | 12 | 17 | 20 | 18 | 1 | 0 | 1 | 0 |
| Сайхан-Овоо | 5 | 5 | 6 | 13 | 0 | 0 | 0 | 0 |
| Эрдэнэдалай | 22 | 27 | 30 | 38 | 0 | 2 | 0 | 2 |
| Сайнцагаан | 834 | 845 | 104 | 85 | 2 | 3 | 5 | 3 |
| Адаацаг | 8 | 7 | 15 | 16 | 1 | 1 | 1 | 2 |
| Дүн | 912 | 952 | 264 | 256 | 7 | 7 | 12 | 9 |

ЭМГ-н мэдээгээр

ХИ. ЭРҮҮЛ МЭНДИЙН ҮЙЛ АЖИЛЛАГААНЫ ҮЗҮҮЛЭЛТҮҮД, жил бүрийн 12 сарын байдлаар

2018.01.10

| Сумд | Хэвтэж эмчлүүлсэн хүний тоо | | Бүгд үзлэг | | Халдварт өвчин бүгд | | үүнээс /зарим үзүүлэлтээр/ | | | | | | | | |
|---------|-----------------------------|-------|------------|--------|---------------------|-------|----------------------------|------|----------------|------|--------|------|-------------|-------|-------|
| | | | | | | | сүрьеэ | | вируст гепатит | | тэмбүү | | трихомониаз | | |
| | 2017 | 2018 | 2017 | 2018 | 2017 | 2018 | 2017 | 2018 | 2017 | 2018 | 2017 | 2018 | 2017 | 2018 | |
| Дц | 263 | 313 | 2023 | 1969 | 277 | 317 | 25 | 13 | 1 | | | | | 263 | 313 |
| Дн | 198 | 172 | 4101 | 1706 | 330 | 457 | 7 | 6 | 2 | 1 | | | | 198 | 172 |
| Гу | 191 | 253 | 4103 | 3815 | 405 | 1976 | 9 | 18 | 2 | 1 | | | | 191 | 253 |
| Цд | 173 | 167 | 2193 | 1254 | 317 | 269 | 2 | 2 | 0 | | | | | 173 | 167 |
| Бж | 194 | 232 | 2969 | 2160 | 288 | 239 | 3 | 1 | 0 | | | | | 194 | 232 |
| Өш | 239 | 292 | 3725 | 3119 | 265 | 362 | 6 | 0 | 1 | | | | | 239 | 292 |
| Гс | 155 | 155 | 3449 | 3386 | 542 | 599 | 10 | 14 | 1 | 1 | | | | 155 | 155 |
| Өт | 151 | 137 | 4439 | 3289 | 247 | 316 | 14 | 22 | | 2 | 2 | 1 | | 151 | 137 |
| Хд | 187 | 199 | 2764 | 1376 | 221 | 690 | 7 | 13 | 3 | 2 | 1 | 1 | | 187 | 199 |
| Лс | 237 | 232 | 2729 | 3914 | 160 | 203 | 11 | 5 | | 1 | 2 | | | 237 | 232 |
| Дх | 128 | 183 | 3862 | 2032 | 94 | 101 | 5 | 7 | | | 1 | | | 128 | 183 |
| Со | 220 | 183 | 1979 | 977 | 916 | 464 | 6 | 2 | 2 | | | 1 | | 220 | 183 |
| Эд | 548 | 525 | 9681 | 11262 | 1091 | 2334 | 5 | 20 | | | 4 | | | 548 | 525 |
| Ад | 260 | 319 | 8617 | 3479 | 518 | 419 | 8 | 13 | 3 | 4 | 2 | | | 260 | 319 |
| Сц | 6142 | 5699 | 117367 | 130999 | 16732 | 24596 | 289 | 271 | 17 | 12 | 3 | 0 | | 6142 | 5699 |
| Мд | 424 | 450 | 461 | 403 | 0 | 0 | 0 | 0 | | | | | | 424 | 450 |
| Эб | 414 | 419 | 301 | 450 | 0 | 0 | 0 | 0 | | | | | | 414 | 419 |
| МУЭ төв | 971 | 934 | 2271 | 2056 | 572 | 684 | 0 | 0 | | | | | | 971 | 934 |
| ДҮН | 11095 | 10864 | 177034 | 177646 | 22975 | 34026 | 407 | 407 | 32 | 29 | 11 | 2 | | 11095 | 10864 |

* Эрүүл мэндийн газрын мэдээгээр

XII. БОЛОВСРОЛЫН БАЙГУУЛЛАГЫН ЗАРИМ ҮЗҮҮЛЭЛТҮҮД /2018-2020 оны хичээлийн жил/

| Сумдын нэр | ЕБС-д суралцгаад | Үүнээс | | Бүх багш нар | Үүнээс | | Нэг багшид ногдох суралцагсдын тоо | 1-5 ангийн нэг багшид ногдох суралцагсдын тоо | 6-11 р ангийн нэг багшид ногдох суралцагсдын тоо | 12-р анги төгсөгчид | 9-р анги төгсөгчид/12/ | 1-р анги элсэгчид | Дотуур байранд суудаг хүүхдийн тоо | 12-р ангид элсэгчид | 9-р ангид элсэгчид |
|--------------|------------------|-------------|--------------|--------------|------------------|-------------------------|------------------------------------|---|--|---------------------|------------------------|-------------------|------------------------------------|---------------------|--------------------|
| | | 1-5 р ангид | 6-12 р ангид | | бага ангийн багш | дунд, ахлах ангийн багш | | | | | | | | | |
| Дэлгэрцогт | 124 | 80 | 44 | 13 | 5 | 8 | 9.5 | 16.0 | 5.5 | 0 | 9 | 16 | 38 | 0 | 9 |
| Дэрэн | 234 | 136 | 98 | 19 | 6 | 13 | 12.3 | 22.7 | 7.5 | 0 | 25 | 25 | 44 | 0 | 23 |
| Говь-Угтаал | 175 | 106 | 69 | 15 | 5 | 10 | 11.7 | 21.2 | 6.9 | 0 | 19 | 22 | 35 | 0 | 19 |
| Цагаандэлгэр | 84 | 55 | 29 | 12 | 5 | 7 | 7.0 | 11.0 | 4.1 | 0 | 9 | 11 | 16 | 0 | 11 |
| Баянжаргалан | 165 | 112 | 53 | 13 | 5 | 8 | 12.7 | 22.4 | 6.6 | 0 | 16 | 32 | 61 | 0 | 9 |
| Өндөршил | 194 | 118 | 76 | 15 | 5 | 10 | 12.9 | 23.6 | 7.6 | 0 | 23 | 22 | 55 | 0 | 19 |
| Гурвансайхан | 305 | 165 | 140 | 22 | 6 | 16 | 13.9 | 27.5 | 8.8 | 21 | 35 | 28 | 62 | 0 | 14 |
| Өлзийт | 132 | 93 | 39 | 15 | 5 | 10 | 8.8 | 18.6 | 3.9 | 0 | 20 | 21 | 25 | 0 | 13 |
| Хулд | 209 | 131 | 78 | 19 | 8 | 11 | 11.0 | 16.4 | 7.1 | 0 | 23 | 36 | 22 | 0 | 21 |
| Луус | 138 | 83 | 55 | 15 | 5 | 10 | 9.2 | 16.6 | 5.5 | 0 | 18 | 11 | 37 | 0 | 6 |
| Дэлгэрхангай | 451 | 232 | 219 | 33 | 10 | 23 | 13.7 | 23.2 | 9.5 | 45 | 43 | 46 | 63 | 0 | 33 |
| Сайхан-Овоо | 267 | 149 | 118 | 17 | 6 | 11 | 15.7 | 24.8 | 10.7 | 0 | 21 | 27 | 79 | 0 | 34 |
| Эрдэнэдалай | 1108 | 539 | 569 | 58 | 18 | 40 | 19.1 | 29.9 | 14.2 | 80 | 113 | 93 | 114 | 42 | 90 |
| Сайнцагаан | 4087 | 1974 | 2113 | 228 | 63 | 165 | 17.9 | 31.3 | 12.8 | 397 | 351 | 381 | 199 | 104 | 309 |
| Адаацаг | 311 | 209 | 102 | 26 | 10 | 16 | 12.0 | 20.9 | 6.4 | 0 | 26 | 42 | 71 | 0 | 22 |
| Дүн | 7984 | 4182 | 3802 | 520 | 162 | 358 | 15.4 | 25.8 | 10.6 | 543 | 751 | 811 | 921 | 146 | 632 |

XIII. БОЛОВСРОЛЫН БАЙГУУЛЛАГЫН ЗАРИМ ҮЗҮҮЛЭЛТҮҮД

2020.1.10

| Үзүүлэлт | 2008-2009 | 2009-2010 | 2010-2011 | 2011-2012 | 2012-2013 | 2013-2014 | 2014-2015 | 2015-2016 | 2016-2017 | 2017-2018 | 2018-2019 | 2018/2019% |
|------------------------------------|-----------|-----------|-----------|-----------|-----------|-----------|-----------|-----------|-----------|-----------|-----------|------------|
| ЕБ-ын сургуулийн тоо | 19 | 18 | 18 | 18 | 18 | 18 | 18 | 19 | 19 | 19 | 19 | 100 |
| үүнээс Бага сургууль | 0 | 0 | 0 | 0 | 0 | 0 | 0 | 0 | 0 | 0 | 0 | 0 |
| 9 жилийн сургууль | 12 | 12 | 12 | 12 | 12 | 12 | 12 | 12 | 12 | 11 | 11 | 100 |
| 11 жилийн сургууль | 7 | 6 | 6 | 6 | 6 | 6 | 6 | 7 | 8 | 8 | 8 | 100 |
| ЕБС-д суралцагсад | 9237 | 8900 | 8427 | 8143 | 7741 | 7561 | 7603 | 7870 | 8060 | 8084 | 7984 | 98.8 |
| үүнээс эмэгтэй | 4709 | 4472 | 4234 | 4104 | 3919 | 3768 | 3801 | 3968 | 4034 | 4037 | 3978 | 98.5 |
| Бүх багш нар | 475 | 486 | 498 | 486 | 484 | 482 | 486 | 529 | 514 | 518 | 520 | 100.0 |
| Үүнээс дээд боловсролтой | 464 | 472 | 480 | 475 | 474 | 474 | 482 | 524 | 510 | 514 | 516 | 100.0 |
| Дотуур байранд суудаг хүүхдийн тоо | 980 | 1088 | 1009 | 1001 | 982 | 923 | 805 | 758 | 821 | 965 | 921 | 95.4 |
| Хүүхдийн цэцэрлэгийн тоо | 20 | 20 | 20 | 20 | 20 | 21 | 22 | 22 | 21 | 21 | 21 | 100 |
| Цэцэрлэгт хамрагдсан хүүхэд | 2135 | 2097 | 2330 | 2479 | 2717 | 2660 | 2981 | 2805 | 2866 | 2899 | 2956 | 100.0 |
| Цэцэрлэгт хамралтын хувь | 48.5 | 54.8 | 50.1 | 66.7 | 71.8 | 72.3 | 83.3 | 79.1 | 81.6 | 72.4 | 69.6 | 96.1 |
| Сургууль завсардсан хүүхдийн тоо | 10 | 13 | 9 | 2 | 3 | 3 | 5 | 4 | 5 | 0 | 0 | 100 |
| 11-р анги төгсөгчид | 609 | 418 | 359 | 494 | 580 | 479 | 341 | 488 | 528 | 543 | | 100.0 |
| 9-р анги төгсөгчид | 821 | 877 | 1012 | 1265 | 806 | 823 | 857 | 232 | 714 | 751 | | 100.0 |
| 1-р ангид элсэгчид | 1168 | 882 | 712 | 708 | 654 | 825 | 906 | 951 | 818 | 811 | 820 | 100.0 |

XIV. ДУНДГОВЬ АЙМГИЙН ХЭРЭГЛЭЭНИЙ ҮНИЙН ИНДЕКС

2020.01.10

| | 2019 XII 2018 XI | 2019 XII 2019 XI |
|--|---------------------|---------------------|
| ЕРӨНХИЙ ИНДЭКС | 107.4 | 101.4 |
| 01. ХҮНСНИЙ БАРАА, СОГТУУРУУЛАХ БУС УНДАА | 114.4 | 102.4 |
| 01.1 ХҮНСНИЙ БАРАА | 115.8 | 102.6 |
| 01.1.1 ТАЛХ, ГУРИЛ, БУДАА | 119.1 | 102.5 |
| 01.1.2 МАХ, МАХАН БҮТЭЭГДЭХҮҮН | 117.6 | 100.7 |
| 01.1.3 ЗАГАС, ДАЛАЙН БҮТЭЭГДЭХҮҮН | 122.7 | 100.0 |
| 01.1.4 СҮҮ, СҮҮН БҮТЭЭГДЭХҮҮН, ӨНДӨГ | 113.6 | 122.4 |
| 01.1.5 ТӨРӨЛ БҮРИЙН ӨӨХ, ТОС | 104.7 | 101.6 |
| 01.1.6 ЖИМС, ЖИМСГЭНЭ | 123.1 | 100.0 |
| 01.1.7 ХҮНСНИЙ НОГОО | 114.8 | 100.9 |
| 01.1.8 СААХАР, ЖИМСНИЙ ЧАНАМАЛ, ЗӨГИЙН БАЛ, ЧИХЭР | 102.7 | 100.1 |
| 01.1.9 ХҮНСНИЙ БУСАД БҮТЭЭГДЭХҮҮН | 105.9 | 100.0 |
| 01.2 СОГТУУРУУЛАХ БУС УНДАА | 99.1 | 100.2 |
| 02. СОГТУУРУУЛАХ УНДАА, ТАМХИ, МАНСУУРУУЛАХ БОДИС | 105.0 | 100.1 |
| 02.1 СОГТУУРУУЛАХ УНДАА | 104.7 | 100.0 |
| 02.2 ТАМХИ | 105.4 | 100.3 |
| 03. ХУВЦАС, БӨС БАРАА ГУТАЛ | 106.0 | 106.0 |
| 03.1 ХУВЦАС, БӨС БАРАА | 107.3 | 107.3 |
| 03.1.1 ХӨВӨН, БӨС БАРАА | 115.1 | 115.1 |
| 03.1.2 БҮХ ТӨРЛИЙН ХУВЦАС | 106.5 | 106.5 |
| 03.1.3 ЖИЖИГ ЭДЛЭЛ, ХЭРЭГСЭЛ | 101.5 | 101.5 |
| 03.2 ГУТАЛ | 107.4 | 104.2 |
| 04. ОРОН СУУЦ, УС, ЦАХИЛГААН, ХИЙН БОЛОН БУСАД ТҮЛШ | 107.5 | 100.4 |
| 04.1 ОРОН СУУЦНЫ БОДИТ ТҮРЭЭС | 100.0 | 100.0 |
| 04.2 ОРОН СУУЦНЫ ТЕХНИКИЙН БОЛОН ЗАСВАРЫН ҮЙЛЧИЛГЭЭ | 108.7 | 101.6 |
| 04.3 УСАН ХАНГАМЖ БОЛОН ОРОН СУУЦНЫ БУСАД ҮЙЛЧИЛГЭЭ | 100.0 | 100.0 |
| 04.5 ЦАХИЛГААН, ХИЙН БОЛОН БУСАД ТҮЛШ | 108.1 | 100.0 |

| Барааны бүлгээр | | 2019 XII 2018 XI | 2019 XII 2019 XI |
|-----------------|---|---------------------|---------------------|
| 05. | ГЭР АХУЙН ТАВИЛГА, ГЭР АХУЙН БАРАА | 107.0 | 101.9 |
| | 05.1 ГЭР АХУЙН ТАВИЛАГ, ХЭРЭГСЭЛ, ХИВС БОЛОН ШАЛНЫ БУСАД ДЭВСГЭР | 109.9 | 104.0 |
| | 05.2 ГЭР АХУЙН ОЁМОЛ, НЭЖМЭЛ ЭДЛЭЛ | 106.4 | 100.0 |
| | 05.3 ГЭР АХУЙН ЦАХИЛГААН БАРАА | 102.0 | 100.0 |
| | 05.4 ГЭР АХУЙН ШИЛЭН ЭДЛЭЛ, САВ СУУЛГА | 109.8 | 101.0 |
| | 05.5 ГЭР АХУЙ, ЦЭЦЭРЛЭГИЙН ЗОРИУЛАЛТТАЙ ХӨДӨЛМӨРИЙН БАГАЖ ХЭРЭГСЭЛ | 100.7 | 100.4 |
| | 05.6 ГЭР АХУЙН ЦЭВЭРЛЭГЭЭНИЙ БОЛОН БУСАД ЖИЖИГ БАРАА ГЭРИЙН БУСАД | 106.6 | 101.5 |
| 06. | ЭМ, ТАРИА, ЭМНЭЛГИЙН ҮЙЛЧИЛГЭЭ | 100.9 | 100.2 |
| | 06.1 ЭМ, ТАРИА, ЭМНЭЛГИЙНИ ХЭРЭГСЭЛ | 101.1 | 100.2 |
| | 06.2 АМБУЛТОРЫН ҮЙЛЧИЛГЭЭ | 100.0 | 100.0 |
| | 06.3 ЭМНЭЛЭГТ ХЭВТЭЖ ҮЗҮҮЛСЭН ҮЙЛЧИЛГЭЭ | 100.0 | 100.0 |
| 07. | ТЭЭВЭР | 99.9 | 100.0 |
| | 07.1 ТЭЭВРИЙН ХЭРГСЭЛИЙН ХУДАЛДАН АВАЛТ | 101.9 | 100.0 |
| | 07.2 ХУВИЙН ТЭЭВРИЙН ХЭРЭГСЛИЙН ЗАСВАР, ҮЙЛЧИЛГЭЭ | 96.6 | 100.1 |
| | 07.3 ТЭЭВРИЙН ҮЙЛЧИЛГЭЭ | 101.2 | 100.0 |
| 08. | ХОЛБООНЫ ХЭРЭГСЭЛ, ШУУДАНГИЙН ҮЙЛЧИЛГЭЭ | 100.0 | 100.0 |
| | 08.2 ТЕЛЕФОН АППАРАТ, ФАКСЫН ХЭРЭГСЭЛ | 100.0 | 100.0 |
| | 08.3 ТЕЛЕФОН УТАС, ФАКСЫН ҮЙЛЧИЛГЭЭ | 100.0 | 100.0 |
| 09. | АМРАЛТ, ЧӨЛӨӨТ ЦАГ, СОЁЛЫН БАРАА ҮЙЛЧИЛГЭЭ | 103.3 | 100.0 |
| | 09.1 ДУУ, ДҮРС, ГЭРЭЛ ЗУРАГ, МЭДЭЭЛЛИЙГ БОЛОВСРУУЛАХ ТОНОГ ТӨХӨӨРӨМ | 102.3 | 100.0 |
| | 09.2 ЧӨЛӨӨТ ЦАГ, СОЁЛЫН ҮЙЛЧИЛГЭЭ | 100.3 | 100.0 |
| | 09.3 НОМ, СОНИН, БИЧГИЙН ХЭРЭГСЭЛ | 106.3 | 100.0 |
| 10. | БОЛОВСРОЛЫН ҮЙЛЧИЛГЭЭ | 111.4 | 100.0 |
| 11. | ЗОЧИД БУУДАЛ, НИЙТИЙН ХООЛ, ДОТУУР БАЙРНЫ ҮЙЛЧИЛГЭЭ | 124.5 | 110.7 |
| | 11.1 НИЙТИЙН ХООЛНЫ ҮЙЛЧИЛГЭЭ | 115.5 | 100.7 |
| | 11.2 ЗОЧИД БУУДАЛ ДОТУУР БАЙРНЫ ҮЙЛЧИЛГЭЭ | 129.6 | 116.7 |
| 12. | БУСАД БАРАА, ҮЙЛЧИЛГЭЭ | 105.8 | 100.6 |
| | 12.1 ХУВЬ ХҮНД ХАНДСАН ҮЙЛЧИЛГЭЭ | 106.4 | 100.8 |
| | 12.3 ХУВЬ ХҮНИЙ ЭД ЗҮЙЛ, ХЭРЭГЛЭЛ | 105.1 | 100.0 |
| | 12.5 ДААТГАЛ | 100.0 | 100.0 |
| | 12.6 САНХҮҮГИЙН ҮЙЛЧИЛГЭЭ | 100.0 | 100.0 |

XV. ГОЛ НЭР ТӨРЛИЙН БҮТЭЭГДЭХҮҮНИЙ 12-Р САРЫН
ҮНИЙН МЭДЭЭ /аймгаар/

2020.01.10

| | Нэр төрөл | Дундговь | Төв | Өмнөговь | Дорноговь |
|----|--|-----------------|------------|-----------------|------------------|
| 1 | Гурил, дээд зэрэг /Алтантариа/ | 1567.0 | 1406.0 | 1567.0 | 1433.0 |
| 2 | Гурил, 1-р зэрэг /Алтантариа/ | 1293.0 | 1210.0 | 1360.0 | 1133.0 |
| 3 | Гурил, 2-р зэрэг /Алтантариа/ | 975.0 | 913.0 | 1200.0 | 925.0 |
| 4 | Гоймон, /Алтан тариа/, туузан 320 г-тай | 850.0 | 750.0 | 1750.0 | 817.0 |
| 5 | Талх, орон нутгийн үйлдвэрийн | 1183.0 | 1333.0 | 1217.0 | 1500.0 |
| 6 | Гурилан боов,0.450г, /аймгийн үйлдвэрийн/ | 3167.0 | 1300.0 | 2400.0 | 2067.0 |
| 7 | Жигнэмэг /Юбилейные 150- 180г, цайны/ | 1233.0 | 1300.0 | 1267.0 | 1250.0 |
| 8 | Цагаан будаа, задгай, кг | 2383.0 | 2616.0 | 2267.0 | 2267.0 |
| 9 | Шар будаа, задгай, кг | 3325.0 | 3150.0 | 3140.0 | 3233.0 |
| 10 | Хонины мах, кг | 6500.0 | 7500.0 | 6500.0 | 6833.0 |
| 11 | Адууны мах, кг | 8000.0 | 8000.0 | 7500.0 | 8000.0 |
| 12 | Ямааны мах, кг | 6000.0 | 6333.0 | 5500.0 | 5833.0 |
| 13 | Дотор мах, цувдай, цусгүй | 2500.0 | 2000.0 | 2750.0 | 2333.0 |
| 14 | Хиам чанасан, 1кг | 9533.0 | 11833.0 | 11500.0 | 8100.0 |
| 15 | Сүү, задгай, л | 3500.0 | 2000.0 | 4000.0 | 2500.0 |
| 16 | Сүү савласан,1л. Цэвэр сүү | 2967.0 | 3080.0 | 2890.0 | 2867.0 |
| 17 | Хорхой ааруул, задгай, чихэртэй | 28000.0 | 15799.0 | 15000.0 | 16333.0 |
| 18 | Өндөг,ш,дотоод | 380.0 | 363.0 | 357.0 | 380.0 |
| 19 | Ургамлын тос, 1литр, Кларина | 3730.0 | 3916.0 | 3350.0 | 3200.0 |
| 20 | Өөхөн тос, кг | - | 1400.0 | - | 1500.0 |
| 21 | Шар тос, кг | 20000.0 | 20000.0 | 18000.0 | 18000.0 |
| 22 | Цөцгийн тос, задгай, кг | - | 4000.0 | 3850.0 | 3500.0 |
| 23 | Төмс дотоод, кг | 1030.0 | 866.0 | 1450.0 | 1000.0 |
| 24 | Лууван хятад, кг | 1367.0 | 1700.0 | 1450.0 | 1533.0 |
| 25 | Байцаа хятад, кг | 1533.0 | 1700.0 | 1200.0 | 1600.0 |
| 26 | Сонгино хятад, кг | 1597.0 | 1700.0 | 1600.0 | 1633.0 |
| 27 | Элсэн чихэр, кг, орос | 1967.0 | 2066.0 | 2100.0 | 2000.0 |
| 28 | Хатуу чихэр, орос, кг, /Барбарис/ | 5650.0 | 5533.0 | 3720.0 | 5567.0 |
| 29 | Зөөлөн чихэр, /Мишка/, кг | - | - | - | 9750.0 |
| 30 | Шоколад, "Alpen gold" | 2493.0 | 2466.0 | 2257.0 | 2300.0 |
| 31 | Давс, цагаан, 1 кг, йоджуулсан | 1067.0 | 996.0 | 833.0 | 750.0 |
| 32 | Майноз, /Золотой 500г/ | - | 5250.0 | 3797.0 | 4900.0 |
| 33 | Кетчуп, 900г, Чили | 2000.0 | 1900.0 | 2050.0 | 2000.0 |
| 34 | Ногоон цай, Stimo, савласан 90г | 0.0 | 1720.0 | 1413.0 | - |
| 35 | Байхуу цай, Акбар, 20 ширхэгтэй | 1667.0 | 1733.0 | 1597.0 | 1600.0 |
| 36 | Цагаан архи, 0.5 Ерөөл | 8700.0 | 8740.0 | 8933.0 | 9133.0 |
| 37 | Пиво, "Боргио", 0.5л | 1700.0 | 1766.0 | 1750.0 | 1825.0 |
| 38 | Янжуур тамхи, /West/, саарал | 3133.0 | 2833.0 | 2933.0 | 2700.0 |
| 39 | Янжуур тамхи, /Улаан шонхор/,Монгол тамхи | 2200.0 | 2043.0 | 2133.0 | 1900.0 |
| 40 | Бензин, А-80, 1 литр | 1810.0 | 1730.0 | 1850.0 | 1810.0 |
| 41 | Бензин, А-92, 1 литр | 1920.0 | 1770.0 | 1960.0 | 1910.0 |
| 42 | Дизель түлш, 1 литр | 2320.0 | 2360.0 | 2490.0 | 2560.0 |

XVI. АЖ ҮЙЛДВЭРИЙН БҮТЭЭГДЭХҮҮН ҮЙЛДВЭРЛЭЛТ (оны үнээр)

2020.01.10

МЯН.ТӨГ

| Аж үйлдвэрийн салбар | 2018 | 2019 | 2019/2018 хувь |
|--|------------------|-------------------|-------------------|
| Нийт дүн | 9330316.9 | 10445479.6 | 112.0 |
| Уул уурхайн олборлох аж үйлдвэр | 3648357.9 | 4606267.2 | 126.3 |
| Нүүрс олборлолт | 427338.9 | 375372.2 | 87.8 |
| Гөлтгөнө | 654144.0 | 2174395.0 | 332.4 |
| Жонш олборлолт | 2566875.0 | 2056500.0 | 80.1 |
| Боловсруулах аж үйлдвэр | 1225812.9 | 1287744.1 | 105.1 |
| Хүнсний бүтээгдэхүүн, ундаа үйлдвэрлэл | 944018.2 | 1016064.3 | 107.6 |
| Хуснэгт маягт үйлдвэрлэл | 22422.5 | 23394.6 | 104.3 |
| Боловсруулах үйлдвэр бусад | 259372.2 | 248285.2 | 95.7 |
| Цахилгаан дулааны эрчим хүч үйлдвэрлэлт, усан хангамж | 4456146.1 | 4551468.3 | 102.1 |
| <i>Цахилгаан, дулаан, уур үйлдвэрлэл</i> | 3773269.4 | 3786993.3 | 100.4 |
| Ус ариутгал ус хангамж | 682876.7 | 764475.0 | 111.9 |

XVII. ГОЛ НЭРИЙН БҮТЭЭГДЭХҮҮНИЙ ҮЙЛДВЭРЛЭЛТ

2020.01.10

| Гол нэр төрлийн бүтээгдэхүүн | Хэмжих нэгж | 2018 оны мөн үед | 2019 онд | 2018/2017 хувь |
|------------------------------|--------------------|------------------|----------|----------------|
| Хүрэн нүүрс | мян.тн | 15.0 | 12.8 | 85.3 |
| Жонш | мян.тн | 9.8 | 5.6 | 57.1 |
| Гөлтгөнө | мян.тн | 25.9 | 16.1 | 62.2 |
| Дулааны эрчим хүч | мян.гкал | 91.2 | 97.0 | 106.4 |
| Хүснэгт, маягт | х.д.х | 320.1 | 334.2 | 104.4 |
| Талх | тн | 126.2 | 147.0 | 116.5 |
| Нарийн боов | тн | 111.5 | 122.9 | 110.2 |
| Чихэр | тн | 3.3 | 2.9 | 87.9 |
| Архи | мян.л | 29.3 | 25.1 | 85.7 |
| Хиамны зүйл | тн | 0.8 | 0.5 | 62.5 |
| Сүү, тараг | мян.л | 6.0 | 9.5 | 158.3 |
| Хоормог | мян.л | 0.5 | 0.8 | 160.0 |
| Ааруул | тн | 3.3 | 1.2 | 36.4 |
| Вакум цонх | м ² | 207.0 | 325.0 | 157.0 |
| Вакум хаалга | м ² | 57.0 | 99.0 | 173.7 |
| Модон эдлэл | мян.төг | 151560.0 | 125471.2 | 82.8 |
| Түгээсэн цэвэр ус | мян.т ³ | 121.9 | 140.6 | 115.3 |
| Сувагжуулалт | мян.м ³ | 84.7 | 93.2 | 110.0 |
| Оёдол эсгүүр | мян.төг | 54547.0 | 27685.0 | 50.8 |
| Блок | мян.ш | 7.2 | 5.4 | 75.0 |

XVIII.ГЭР БҮЛИЙН ХЭРЭГЦЭЭНИЙ ЗОРИУЛАЛТААР ИРГЭДЭД ӨМЧЛҮҮЛСЭН ГАЗАР

2020.01.10

| Сумдын нэр | Өмчлөх хүсэлт ирүүлсэн иргэн | | | | Өмчлүүлэх шийдвэр гаргасан иргэн | | | | Өмчлүүлсэн газрын хэмжээ /га/ | | | |
|--------------|------------------------------|------|------|------|----------------------------------|------|------|------|-------------------------------|-------|-------|------|
| | 2016 | 2017 | 2018 | 2019 | 2016 | 2017 | 2018 | 2019 | 2016 | 2017 | 2018 | 2019 |
| Дэлгэрцогт | 15 | 3 | 62 | 39 | 15 | 3 | 50 | 39 | 1.7 | 0.3 | 4.7 | 3.6 |
| Дэрэн | 21 | 40 | 92 | 0 | 21 | 40 | 86 | 0 | 1.5 | 2.8 | 6.0 | 0.0 |
| Говь-угтаал | 17 | 157 | 89 | 0 | 17 | 157 | 70 | 0 | 1.6 | 14.1 | 6.3 | 0.0 |
| Цагаандэлгэр | 14 | 31 | 0 | 0 | 14 | 31 | 0 | 0 | 1.3 | 2.8 | 0.0 | 0.0 |
| Баянжаргалан | 6 | 5 | 0 | 0 | 6 | 5 | 0 | 0 | 0.6 | 0.5 | 0.0 | 0.0 |
| Өндөршил | 51 | 32 | 45 | 29 | 51 | 32 | 21 | 29 | 5.0 | 3.0 | 1.9 | 2.4 |
| Гурвансайхан | 1 | 107 | 93 | 7 | 1 | 107 | 75 | 7 | 0.0 | 9.5 | 6.8 | 0.6 |
| Өлзийт | 3 | 0 | 0 | 0 | 3 | 0 | 0 | 0 | 0.3 | 0.0 | 0.0 | 0.0 |
| Хулд | 2 | 8 | 15 | 17 | 2 | 8 | 5 | 17 | 0.2 | 0.7 | 0.5 | 1.6 |
| Луус | 0 | 36 | 81 | 25 | 0 | 36 | 38 | 25 | 0.0 | 3.4 | 3.5 | 2.2 |
| Дэлгэрхангай | 0 | 5 | 92 | 68 | 0 | 5 | 60 | 68 | 0.0 | 0.6 | 4.9 | 6.1 |
| Сайхан-овоо | 17 | 48 | 76 | 15 | 17 | 48 | 58 | 15 | 1.6 | 4.3 | 5.3 | 1.3 |
| Эрдэнэдалай | 103 | 137 | 363 | 34 | 103 | 137 | 285 | 34 | 7.5 | 10.2 | 21.4 | 2.6 |
| Сайнцагаан | 1478 | 2103 | 2460 | 227 | 1278 | 2062 | 1963 | 227 | 94.3 | 172.2 | 144.5 | 16.2 |
| Адаацаг | 7 | 66 | 36 | 32 | 7 | 66 | 30 | 32 | 0.5 | 5.0 | 2.3 | 2.4 |
| ДҮН | 1735 | 2778 | 3504 | 493 | 1535 | 2737 | 2741 | 493 | 116.0 | 229.3 | 207.9 | 38.9 |

XIX. Дундговь аймгийн 2019 оны жилийн эцсийн мал тооллогын урьдчилсан дүн

2020.01.10

| Сумд | Оны эхний мал | | | | | | Оны эцсийн мал | | | | | Малын өсөлт, бууралтын хувь | | | | | | |
|------|---------------|--------|--------|--------|---------|---------|----------------|--------|--------|--------|---------|-----------------------------|-------|--------|-------|-------|-------|-------|
| | Бүгд | үүнээс | | | | | Бүгд | үүнээс | | | | | Бүгд | үүнээс | | | | |
| | | адуу | үхэр | тэмээ | хонь | ямаа | | адуу | үхэр | тэмээ | хонь | ямаа | | адуу | үхэр | тэмээ | хонь | ямаа |
| Сц | 397544 | 18 465 | 6 820 | 1 425 | 187 281 | 183 553 | 417543 | 19 689 | 6 285 | 1 306 | 196 020 | 194 243 | 105.0 | 106.6 | 92.2 | 91.6 | 104.7 | 105.8 |
| Ад | 295244 | 15 345 | 7 590 | 968 | 137 412 | 133 929 | 303502 | 16 061 | 7 853 | 1 006 | 142 773 | 135 809 | 102.8 | 104.7 | 103.5 | 103.9 | 103.9 | 101.4 |
| Бж | 138819 | 5 824 | 3 436 | 195 | 74 540 | 54 824 | 157326 | 6 687 | 3 943 | 274 | 83 683 | 62 739 | 113.3 | 114.8 | 114.8 | 140.5 | 112.3 | 114.4 |
| Гу | 187454 | 6 769 | 3 005 | 456 | 94 694 | 82 530 | 207951 | 7 801 | 3 225 | 600 | 103 539 | 92 786 | 110.9 | 115.2 | 107.3 | 131.6 | 109.3 | 112.4 |
| Гс | 281879 | 7 481 | 4 395 | 2 055 | 155 364 | 112 584 | 312803 | 8 948 | 5 093 | 2 242 | 169 210 | 127 310 | 111.0 | 119.6 | 115.9 | 109.1 | 108.9 | 113.1 |
| Дх | 207436 | 8 344 | 2 863 | 5 662 | 75 790 | 114 777 | 220387 | 8 818 | 2 830 | 5 930 | 80 232 | 122 577 | 106.2 | 105.7 | 98.8 | 104.7 | 105.9 | 106.8 |
| Дц | 185859 | 6 274 | 4 673 | 653 | 87 851 | 86 408 | 199548 | 7 145 | 4 764 | 645 | 94 308 | 92 686 | 107.4 | 113.9 | 101.9 | 98.8 | 107.3 | 107.3 |
| Дн | 253893 | 10 501 | 5 302 | 1 608 | 122 759 | 113 723 | 279008 | 11 659 | 5 412 | 1 639 | 135 015 | 125 283 | 109.9 | 111.0 | 102.1 | 101.9 | 110.0 | 110.2 |
| Лс | 189106 | 10 139 | 4 872 | 628 | 88 771 | 84 696 | 193936 | 10 829 | 4 863 | 642 | 88 347 | 89 255 | 102.6 | 106.8 | 99.8 | 102.2 | 99.5 | 105.4 |
| Өл | 330602 | 10 517 | 2 622 | 12 813 | 146 812 | 157 838 | 369757 | 12 455 | 2 942 | 13 530 | 161 588 | 179 242 | 111.8 | 118.4 | 112.2 | 105.6 | 110.1 | 113.6 |
| Өш | 170138 | 10 046 | 3 142 | 2 520 | 86 833 | 67 597 | 189659 | 11 279 | 3 668 | 2 884 | 94 174 | 77 654 | 111.5 | 112.3 | 116.7 | 114.4 | 108.5 | 114.9 |
| Со | 202316 | 8 168 | 3 228 | 1 157 | 89 646 | 100 117 | 207015 | 8 908 | 3 328 | 1 229 | 90 415 | 103 135 | 102.3 | 109.1 | 103.1 | 106.2 | 100.9 | 103.0 |
| Хд | 292683 | 13 187 | 3 190 | 6 819 | 140 627 | 128 860 | 295762 | 13 820 | 3 119 | 7 031 | 139 092 | 132 700 | 101.1 | 104.8 | 97.8 | 103.1 | 98.9 | 103.0 |
| Цд | 135664 | 7 568 | 2 987 | 682 | 67 714 | 56 713 | 152396 | 8 568 | 3 297 | 682 | 75 090 | 64 759 | 112.3 | 113.2 | 110.4 | 100.0 | 110.9 | 114.2 |
| Эд | 557304 | 24 274 | 17 994 | 1 665 | 274 961 | 238 410 | 586113 | 25 505 | 17 546 | 1 627 | 288 964 | 252 471 | 105.2 | 105.1 | 97.5 | 97.7 | 105.1 | 105.9 |
| Дүн | 3825941 | 162902 | 76119 | 39306 | 1831055 | 1716559 | 4092706 | 178172 | 78168 | 41267 | 1942450 | 1852649 | 107.0 | 109.4 | 102.7 | 105.0 | 106.1 | 107.9 |

XX. ӨРХ, АМ БҮЛД НОГДОХ МАЛ, сумдаар

| Сумд | Малтай өрх | | | | Малчин өрх | | | | Мал бүхий нэг өрхөд ногдох мал (Толгойн тоогоор) | Малчин нэг өрхөд ногдох мал (Толгойн тоогоор) |
|-------|------------|-------|-------|-------|------------|-------|-------|-------|--|---|
| | 2016 | 2017 | 2018 | 2019 | 2016 | 2017 | 2018 | 2019 | | |
| Сц | 945 | 978 | 1 006 | 1 016 | 772 | 833 | 856 | 831 | 411 | 502 |
| Ад | 599 | 636 | 636 | 643 | 493 | 516 | 531 | 539 | 472 | 563 |
| Бж | 268 | 276 | 287 | 295 | 197 | 232 | 229 | 234 | 533 | 672 |
| Гу | 380 | 380 | 367 | 357 | 277 | 289 | 272 | 279 | 582 | 745 |
| Гс | 485 | 505 | 514 | 536 | 422 | 431 | 432 | 495 | 584 | 632 |
| Дх | 516 | 554 | 576 | 582 | 347 | 401 | 396 | 406 | 379 | 543 |
| Дц | 414 | 426 | 435 | 435 | 353 | 375 | 384 | 384 | 459 | 520 |
| Дн | 456 | 485 | 497 | 497 | 412 | 416 | 432 | 428 | 561 | 652 |
| Лс | 389 | 397 | 407 | 418 | 335 | 349 | 360 | 362 | 464 | 536 |
| Өл | 568 | 600 | 630 | 654 | 502 | 537 | 573 | 585 | 565 | 632 |
| Өш | 330 | 339 | 346 | 360 | 230 | 243 | 275 | 269 | 527 | 705 |
| Со | 473 | 500 | 506 | 509 | 390 | 422 | 416 | 402 | 407 | 515 |
| Хд | 522 | 560 | 572 | 582 | 449 | 455 | 458 | 477 | 508 | 620 |
| Цд | 287 | 297 | 302 | 315 | 250 | 252 | 263 | 273 | 484 | 558 |
| Эд | 1 315 | 1 350 | 1 385 | 1 394 | 1 161 | 1 250 | 1 282 | 1 284 | 420 | 456 |
| аймаг | 7947 | 8 283 | 8 466 | 8 593 | 6590 | 7001 | 7 159 | 7 248 | 476 | 565 |

XXI.ТӨЛ БОЙЖИЛТЫН МЭДЭЭ

2020-01-10

| сумд | 2018 онд | | 2019 онд | | | | | | | | | | | | | | |
|------|-------------------|----------------|-------------------|------------|----------------|--------|-------|-------|--------|--------|---------------|--------|-------|-------|-------|-------|----------------|
| | төлгөсөн хээлтэгч | бойжиж буй төл | төлгөсөн хээлтэгч | гарсан төл | бойжиж буй төл | Үүнээс | | | | | хоргодсон төл | Үүнээс | | | | | бойжилтын хувь |
| | | | | | | Унага | Тугал | Ботго | Хурга | Ишиг | | Унага | Тугал | Ботго | Хурга | Ишиг | |
| Сц | 129313 | 107405 | 140044 | 140720 | 140472 | 4022 | 1789 | 298 | 72021 | 62342 | 248 | 3 | 1 | 1 | 82 | 161 | 99.8 |
| Ад | 106446 | 81042 | 112415 | 113150 | 99238 | 3594 | 2133 | 173 | 51803 | 41535 | 13912 | 322 | 222 | 9 | 4070 | 9289 | 87.7 |
| Бж | 46848 | 47787 | 51457 | 51940 | 51940 | 1631 | 1165 | 51 | 29632 | 19461 | 0 | 0 | 0 | 0 | 0 | 0 | 100.0 |
| Гу | 72331 | 61190 | 74376 | 75150 | 73448 | 1824 | 908 | 90 | 40655 | 29971 | 1702 | 41 | 11 | 3 | 554 | 1093 | 97.7 |
| Гс | 92483 | 94186 | 104510 | 106059 | 106059 | 1985 | 1393 | 391 | 62107 | 40183 | 0 | 0 | 0 | 0 | 0 | 0 | 100.0 |
| Дх | 67581 | 60104 | 71307 | 72900 | 70487 | 2061 | 884 | 1075 | 28830 | 37637 | 2413 | 124 | 25 | 8 | 471 | 1785 | 96.7 |
| Дц | 65556 | 46033 | 65753 | 65784 | 65028 | 1552 | 1099 | 114 | 33360 | 28903 | 756 | 17 | 4 | 3 | 247 | 485 | 98.9 |
| Дн | 91108 | 81852 | 105678 | 106409 | 106401 | 2810 | 1693 | 278 | 54369 | 47251 | 8 | 8 | 0 | 0 | 0 | 0 | 100.0 |
| Лс | 60513 | 58282 | 58387 | 59129 | 59088 | 1964 | 1134 | 121 | 31077 | 24792 | 41 | 13 | 0 | 0 | 21 | 7 | 99.9 |
| Өл | 97052 | 99617 | 110379 | 110852 | 110354 | 2806 | 884 | 2411 | 54729 | 49524 | 498 | 10 | 3 | 50 | 140 | 295 | 99.6 |
| Өш | 60963 | 61930 | 64637 | 64906 | 64774 | 2633 | 1069 | 580 | 36160 | 24332 | 132 | 6 | 0 | 0 | 62 | 64 | 99.8 |
| Со | 78685 | 54971 | 82206 | 82233 | 81908 | 2794 | 1244 | 307 | 37942 | 39621 | 325 | 2 | 2 | 0 | 48 | 273 | 99.6 |
| Хд | 102810 | 102321 | 116266 | 116266 | 116266 | 4083 | 1106 | 1632 | 57429 | 52016 | 0 | 0 | 0 | 0 | 0 | 0 | 100.0 |
| Цд | 56006 | 53789 | 59429 | 59808 | 59549 | 2069 | 1002 | 126 | 32259 | 24093 | 259 | 46 | 11 | 2 | 95 | 105 | 99.6 |
| Эд | 191642 | 163229 | 207574 | 208065 | 205841 | 6130 | 4812 | 270 | 109424 | 85205 | 2224 | 22 | 29 | 0 | 832 | 1341 | 98.9 |
| Дүн | 1319337 | 1173738 | 1424418 | 1433371 | 1410853 | 41958 | 22315 | 7917 | 731797 | 606866 | 22518 | 614 | 308 | 76 | 6622 | 14898 | 98.4 |

XXII.ТОМ МАЛЫН ЗҮЙ БУС ХОРОГДОЛ, сумаар

2020-01-10

| сумд | 2018 онд хорогдсон том мал | 2019 онд хорогдсон том мал | | | | | | Оны эхний малд хорогдлын эзлэх хувь | | | | | |
|--------------|----------------------------------|----------------------------|------|------|-------|------|------|--|------|------|-------|------|------|
| | | Бүгд | Адуу | Үхэр | Тэмээ | Хонь | Ямаа | Бүгд | адуу | үхэр | тэмээ | хонь | ямаа |
| Сайнцагаан | 9023 | 502 | 34 | 16 | 2 | 261 | 189 | 0.1 | 0.2 | 0.2 | 0.1 | 0.1 | 0.1 |
| Адаацаг | 20690 | 8973 | 194 | 173 | 0 | 2295 | 6311 | 3.0 | 1.3 | 2.3 | 0.0 | 1.7 | 4.7 |
| Баянжаргалан | 182 | 5 | 0 | 5 | 0 | 0 | 0 | 0.0 | 0.0 | 0.2 | 0.0 | 0.0 | 0.0 |
| Говь-Угтаал | 6009 | 791 | 33 | 26 | 6 | 349 | 377 | 0.4 | 0.5 | 0.9 | 1.3 | 0.4 | 0.5 |
| Гурвансайхан | 619 | 141 | 2 | 5 | 2 | 102 | 30 | 0.1 | 0.0 | 0.1 | 0.1 | 0.1 | 0.0 |
| Дэлгэрхангай | 820 | 64 | 8 | 4 | 4 | 15 | 33 | 0.0 | 0.1 | 0.1 | 0.1 | 0.0 | 0.0 |
| Дэлгэрцогт | 10562 | 646 | 37 | 31 | 3 | 229 | 346 | 0.4 | 0.6 | 0.7 | 0.5 | 0.3 | 0.4 |
| Дэрэн | 4705 | 120 | 7 | 4 | 1 | 25 | 83 | 0.1 | 0.1 | 0.1 | 0.1 | 0.0 | 0.1 |
| Луус | 1408 | 255 | 16 | 13 | 2 | 119 | 105 | 0.1 | 0.2 | 0.3 | 0.3 | 0.1 | 0.1 |
| Өлзийт | 6 | 1295 | 11 | 1 | 8 | 437 | 838 | 0.4 | 0.1 | 0.0 | 0.1 | 0.3 | 0.5 |
| Өндөршил | 241 | 58 | 40 | 0 | 0 | 18 | 0 | 0.0 | 0.4 | 0.0 | 0.0 | 0.0 | 0.0 |
| Сайхан-Овоо | 1722 | 300 | 0 | 0 | 0 | 100 | 200 | 0.2 | 0.0 | 0.0 | 0.0 | 0.1 | 0.2 |
| Хулд | 2392 | 0 | 0 | 0 | 0 | 0 | 0 | 0.0 | 0.0 | 0.0 | 0.0 | 0.0 | 0.0 |
| Цагаандэлгэр | 1213 | 209 | 13 | 8 | 3 | 107 | 78 | 0.2 | 0.2 | 0.3 | 0.4 | 0.2 | 0.1 |
| Эрдэнэдалай | 15827 | 826 | 27 | 38 | 0 | 297 | 464 | 0.2 | 0.1 | 0.2 | 0.0 | 0.1 | 0.2 |
| ДҮН | 3362 | 14185 | 422 | 324 | 31 | 4354 | 9054 | 0.4 | 0.3 | 0.4 | 0.1 | 0.2 | 0.5 |

2019 оны иргэдийн болон малчин өрхийн малын бүлэглэлт /өрхөөр /

| Сумд | Иргэдийн малын бүлэглэлт | | | | | | | | | | Малчин өрхийн малын бүлэглэлт | | | | | | | | | |
|------|--------------------------|------------------|--------------|---------------|----------------|----------------|----------------|------------------|------------------|----------------------|-------------------------------|------------------|--------------|---------------|----------------|----------------|----------------|------------------|------------------|----------------------|
| | Бүгд | 30 хүртэл малтай | 31-50 малтай | 51-100 малтай | 101-200 малтай | 201-500 малтай | 501-999 малтай | 1000-1499 малтай | 1500-2000 малтай | 2001-аас дээш малтай | Бүгд | 30 хүртэл малтай | 31-50 малтай | 51-100 малтай | 101-200 малтай | 201-500 малтай | 501-999 малтай | 1000-1499 малтай | 1500-2000 малтай | 2001-аас дээш малтай |
| Цц | 1 016 | 33 | 41 | 100 | 193 | 362 | 208 | 57 | 15 | 7 | 831 | 13 | 17 | 48 | 147 | 324 | 203 | 57 | 15 | 7 |
| Ад | 643 | 10 | 17 | 36 | 120 | 245 | 141 | 56 | 13 | 5 | 539 | 3 | 9 | 19 | 85 | 212 | 139 | 54 | 13 | 5 |
| Бж | 295 | 7 | 12 | 33 | 44 | 81 | 64 | 36 | 12 | 6 | 234 | 4 | 4 | 13 | 28 | 68 | 63 | 36 | 12 | 6 |
| Гу | 357 | 6 | 16 | 34 | 42 | 91 | 100 | 48 | 14 | 6 | 279 | 2 | 3 | 12 | 24 | 75 | 95 | 48 | 14 | 6 |
| Гс | 536 | 7 | 22 | 39 | 71 | 149 | 149 | 70 | 23 | 6 | 495 | 5 | 18 | 28 | 59 | 141 | 146 | 69 | 23 | 6 |
| Дх | 582 | 25 | 26 | 32 | 129 | 220 | 112 | 31 | 4 | 3 | 406 | 5 | 2 | 16 | 60 | 182 | 103 | 31 | 4 | 3 |
| Дц | 435 | 21 | 8 | 42 | 68 | 162 | 87 | 35 | 5 | 7 | 384 | 11 | 4 | 29 | 55 | 152 | 86 | 35 | 5 | 7 |
| Дн | 497 | 6 | 13 | 37 | 66 | 163 | 129 | 59 | 15 | 9 | 428 | 2 | 8 | 16 | 47 | 146 | 126 | 59 | 15 | 9 |
| Лс | 418 | 7 | 9 | 30 | 47 | 165 | 128 | 29 | 3 | 0 | 362 | 3 | 2 | 17 | 29 | 154 | 125 | 29 | 3 | 0 |
| Өл | 654 | 9 | 13 | 54 | 87 | 186 | 201 | 75 | 23 | 6 | 585 | 5 | 6 | 33 | 67 | 170 | 200 | 75 | 23 | 6 |
| Өш | 360 | 13 | 9 | 35 | 63 | 93 | 87 | 47 | 7 | 6 | 269 | 3 | 1 | 11 | 31 | 79 | 84 | 47 | 7 | 6 |
| Со | 509 | 7 | 24 | 36 | 88 | 205 | 117 | 29 | 2 | 1 | 402 | 2 | 8 | 17 | 56 | 170 | 117 | 29 | 2 | 1 |
| Хд | 582 | 8 | 8 | 29 | 75 | 220 | 169 | 60 | 13 | 0 | 477 | 2 | 2 | 11 | 41 | 186 | 162 | 60 | 13 | 0 |
| Цд | 315 | 8 | 11 | 25 | 49 | 104 | 73 | 35 | 8 | 2 | 273 | 3 | 8 | 10 | 41 | 94 | 72 | 35 | 8 | 2 |
| Эд | 1 394 | 79 | 68 | 129 | 208 | 487 | 311 | 81 | 19 | 12 | 1284 | 51 | 50 | 106 | 179 | 475 | 311 | 81 | 19 | 12 |
| Äĵi | 8 593 | 246 | 297 | 691 | 1350 | 2933 | 2076 | 748 | 176 | 76 | 7248 | 114 | 142 | 386 | 949 | 2628 | 2032 | 745 | 176 | 76 |

**XXIV.Хамгийн олон мал тоолуулсан сум, баг
нийт малын тоогоор, мян.толгой**

| сумын түвшинд | тоо | багийн түвшинд | Нийт мал | тоо |
|------------------|---------|------------------|----------------------|--------|
| Эрдэнэдалай сум | 586 113 | Эрдэнэдалай сум | 4-р баг, Рашаант | 129968 |
| Сайнцагаан сум | 417 543 | Эрдэнэдалай сум | 5-р баг, Цагаан-Овоо | 112959 |
| Өлзийт сум | 369 757 | Өлзийт сум | 2-р баг, Буянт 2 | 102155 |
| Гурвансайхан сум | 313 218 | Сайнцагаан сум | 3-р баг, Далай | 101865 |
| Адаацаг сум | 303 502 | Гурвансайхан сум | 2-р баг, Дэрсэнэ ус | 96976 |

Адууны тоогоор, мян.толгой

| сумын түвшинд | тоо | багийн түвшинд | Нийт мал | тоо |
|-----------------|--------|-----------------|--------------------|------|
| Эрдэнэдалай сум | 25 505 | Сайнцагаан сум | 2-р баг, Тэвш | 6454 |
| Сайнцагаан сум | 19 689 | Эрдэнэдалай сум | 4-р баг, Рашаант | 6126 |
| Адаацаг сум | 16 061 | Өндөршил сум | 2-р баг, Талын нар | 5995 |
| Хулд сум | 13 820 | Адаацаг сум | 4-р баг, Сүм | 4983 |
| Өлзийт сум | 12 455 | Өндөршил сум | 1-р баг, Цог | 4883 |

Үхрийн тоогоор, мян.толгой

| сумын түвшинд | тоо | багийн түвшинд | Нийт мал | тоо |
|------------------|--------|-----------------|------------------------|------|
| Эрдэнэдалай сум | 17 546 | Эрдэнэдалай сум | 4-р баг, Рашаант | 4634 |
| Адаацаг сум | 7 853 | Эрдэнэдалай сум | 5-р баг, Цагаан-Овоо | 2588 |
| Сайнцагаан сум | 6 285 | Эрдэнэдалай сум | 6-р баг, Сангийн далай | 2580 |
| Дэрэн сум | 5 412 | Эрдэнэдалай сум | 2-р баг, Өнгөт | 2510 |
| Гурвансайхан сум | 5 095 | Эрдэнэдалай сум | 3-р баг, Тэнгэлэг | 2316 |

Хамгийн олон мал тоолуулсан сум, баг Тэмээний тоогоор, мян.толгой

| сумын түвшинд | тоо | багийн түвшинд | Нийт мал | тоо |
|------------------|--------|----------------|------------------|------|
| Өлзийт сум | 13 530 | Хулд сум | 2-р баг, Олдох | 5544 |
| Хулд сум | 7 031 | Өлзийт сум | 2-р баг, Буянт 2 | 3878 |
| Дэлгэрхангай сум | 5 930 | Өлзийт сум | 5-р баг, Дэрт 2 | 2657 |
| Өндөршил сум | 2 884 | Өлзийт сум | 3-р баг, Тагт | 2628 |
| Гурвансайхан сум | 2 242 | Өлзийт сум | 1-р баг, Буянт 1 | 2548 |

Хонины тоогоор, мян.толгой

| сумын түвшинд | тоо | багийн түвшинд | Нийт мал | тоо |
|------------------|---------|------------------|----------------------|-------|
| Эрдэнэдалай сум | 288 964 | Эрдэнэдалай сум | 4-р баг, Рашаант | 69295 |
| Сайнцагаан сум | 196 020 | Эрдэнэдалай сум | 5-р баг, Цагаан-Овоо | 60292 |
| Гурвансайхан сум | 169 464 | Өлзийт сум | 2-р баг, Буянт 2 | 49083 |
| Өлзийт сум | 161 588 | Гурвансайхан сум | 2-р баг, Дэрсэнэ ус | 48587 |
| Адаацаг сум | 142 773 | Сайнцагаан сум | 3-р баг, Далай | 48169 |

Ямааны тоогоор, мян.толгой

| сумын түвшинд | тоо | багийн түвшинд | Нийт мал | тоо |
|-----------------|---------|-----------------|----------------------|-------|
| Эрдэнэдалай сум | 252 471 | Эрдэнэдалай сум | 4-р баг, Рашаант | 49699 |
| Сайнцагаан сум | 194 243 | Сайнцагаан сум | 3-р баг, Далай | 47782 |
| Өлзийт сум | 179 242 | Өлзийт сум | 2-р баг, Буянт 2 | 45589 |
| Адаацаг сум | 135 809 | Эрдэнэдалай сум | 5-р баг, Цагаан-Овоо | 44949 |
| Хулд сум | 132 700 | Сайнцагаан сум | 4-р баг, Үйзэн | 42943 |

XXV.Тариалсан талбай, хураасан ургацын мэдээ, жил бүрийн 12 сарын байдлаар
2020.01.20

| Сумдын нэр | 2018 он | | | | 2019 он | | | | Бэлтгэсэн гар тэжээл (тонн) | |
|--------------|----------------------------|----------------------------|----------------------------|----------------------------|----------------------------|----------------------------|----------------------------|----------------------------|-----------------------------|--------|
| | Төмс | | Хүнсний ногоо | | Төмс | | Хүнсний ногоо | | 2018 | 2019 |
| | нийт тариалсан талбай (га) | нийт хураасан ургац (тонн) | нийт тариалсан талбай (га) | нийт хураасан ургац (тонн) | нийт тариалсан талбай (га) | нийт хураасан ургац (тонн) | нийт тариалсан талбай (га) | нийт хураасан ургац (тонн) | | |
| Адаацаг | 0.5 | 1.3 | 0.4 | 3.2 | 0.7 | 9.5 | 1.0 | 7.0 | 122.9 | 243.4 |
| Баянжаргалан | 0.3 | 2.0 | 0.8 | 5.0 | 0.2 | 2.0 | 0.4 | 3.6 | 33 | 139.6 |
| Говь-Угтаал | 0.1 | 4.6 | 0.3 | 4.1 | 1.5 | 6.3 | 2.7 | 2.4 | 62.3 | 142.4 |
| Гурвансайхан | 0.5 | 0.6 | 0.5 | 0.6 | 0.5 | 12.0 | 0.5 | 0.7 | 77 | 117.2 |
| Дэлгэрхангай | 1.0 | 10.3 | 1.2 | 5.6 | 0.4 | 1.3 | 0.6 | 1.2 | 37.5 | 50.3 |
| Дэлгэрцогт | 1.5 | 10.2 | 0.8 | 1.8 | 2.0 | 1.6 | 0.8 | 2.9 | 456.4 | 125.4 |
| Дэрэн | 1.3 | 2.5 | 0.2 | 1.2 | 1.1 | 1.4 | 0.4 | 0.7 | 565 | 733 |
| Луус | 0.0 | 0.6 | 0.0 | 0.6 | 0.0 | 2.5 | 0.0 | 0.4 | 65 | 63.7 |
| Өндөршил | 0.7 | 1.4 | 0.4 | 2.4 | 0.6 | 0.2 | 1.0 | 2.2 | 15 | 121 |
| Өлзийт | 0.4 | 0.6 | 0.4 | 0.3 | 0.5 | 1.7 | 0.5 | 0.9 | 43 | 64.7 |
| Сайнцагаан | 4.8 | 45.6 | 1.7 | 18.7 | 5.5 | 69.8 | 2.6 | 38.3 | 149.6 | 152 |
| Сайхан-Овоо | 5.3 | 26.5 | 2.2 | 13.2 | 5.3 | 59.5 | 1.9 | 17.2 | 70 | 76.6 |
| Хулд | 2.1 | 2.0 | 2.5 | 1.5 | 1.0 | 10.0 | 0.8 | 6.7 | 130 | 73.5 |
| Цагаандэлгэр | 0.3 | 2.0 | 0.4 | 0.8 | 0.5 | 0.6 | 0.5 | 0.8 | 64 | 40 |
| Эрдэнэдалай | 0.8 | 15.0 | 0.7 | 2.0 | 2.0 | 8.5 | 0.8 | 5.6 | 3750 | 2720.5 |
| Дүн | 19.65 | 125.14 | 12.43 | 60.99 | 21.81 | 186.92 | 14.42 | 90.56 | 5640.7 | 4863.3 |

XXVI.ХАА-Н БҮТЭЭГДЭХҮҮНИЙ ҮНИЙН МЭДЭЭ

| | | Хэмжих нэгж | | 2018 он | | | | | | | | | | |
|--|----|-------------|---------|---------|--------|--------|--------|--------|-------|--------|-------|--------|--------|--------|
| | | | | 1 сар | 2 сар | 3 сар | 4 сар | 5 сар | 6 сар | 7 сар | 8 сар | 9 сар | 10 сар | 11 сар |
| 1. Малын үнэ /мян.төг/ | | | | | | | | | | | | | | |
| Тэмээ | | | | | | | | | | | | | | |
| Нас гүйцсэн | эр | тол | 1,103.8 | 1088.5 | 1046.2 | 1162.5 | 1160.8 | 1025.4 | 1083 | 1075.0 | 1058 | 1066.7 | 1087.5 | 1100 |
| | эм | тол | 920.8 | 923.1 | 861.5 | 929.2 | 922.5 | 792.3 | 895.8 | 900.0 | 908.3 | 891.7 | 883.3 | 934.6 |
| Өсвөр насны | эр | тол | 645.8 | 650 | 595.8 | 670.8 | 665 | 610 | 642.3 | 626.9 | 607.7 | 603.8 | 626.9 | 653.8 |
| | эм | тол | 633.3 | 637.5 | 620.8 | 629.2 | 625 | 583.3 | 625 | 612.5 | 591.7 | 587.5 | 604.2 | 629.2 |
| Адуу | | | | | | | | | | | | | | |
| Нас гүйцсэн | эр | тол | 736.7 | 739.3 | 740.8 | 737.9 | 750 | 675 | 696.4 | 721.4 | 706.7 | 667.9 | 792.9 | 857.1 |
| | эм | тол | 639.3 | 625 | 644 | 665.4 | 684.6 | 614.3 | 646.4 | 664.3 | 656.7 | 623.3 | 723.3 | 789.3 |
| Өсвөр насны | эр | тол | 482.7 | 478.6 | 497.2 | 527 | 523.1 | 465.4 | 487.5 | 484.6 | 517.9 | 515.4 | 573.1 | 611.5 |
| | эм | тол | 472.3 | 470.8 | 489.4 | 519.2 | 503.8 | 457.7 | 475 | 462.5 | 491.7 | 495.8 | 505.8 | 596.4 |
| Үхэр | | | | | | | | | | | | | | |
| Нас гүйцсэн | эр | тол | 976.7 | 1026.7 | 998.7 | 988.5 | 996.2 | 953.8 | 917.7 | 921.5 | 941.4 | 882.2 | 1025 | 1116.7 |
| | эм | тол | 871.4 | 835.7 | 838.7 | 834.6 | 888.5 | 838.5 | 792.3 | 792.3 | 815.4 | 807.7 | 880.8 | 903.6 |
| Өсвөр насны | эр | тол | 603.6 | 596.4 | 606.4 | 714.3 | 703.6 | 566.9 | 596.4 | 592.8 | 625 | 578.7 | 696.4 | 725 |
| | эм | тол | 589.3 | 571.4 | 581.8 | 619.2 | 630.8 | 555.4 | 566.7 | 570.8 | 587.5 | 586.3 | 640.9 | 692.9 |
| Хонь, Ямаа | | | | | | | | | | | | | | |
| Нас гүйцсэн хонь | эр | тол | 137.3 | 134 | 134 | 144 | 153.8 | 140.7 | 135.3 | 138 | 136 | 128.7 | 148.7 | 152 |
| | эм | тол | 97.9 | 93.2 | 92.7 | 98.5 | 103.6 | 98.6 | 92.1 | 92.1 | 94.3 | 88.3 | 99.0 | 105.4 |
| Нас гүйцсэн ямаа | эр | тол | 131.3 | 94.3 | 95.3 | 102.5 | 106.8 | 97.9 | 95 | 96.6 | 100.3 | 69 | 123.3 | 128 |
| | эм | тол | 95.4 | 72.1 | 74.6 | 79.2 | 78.8 | 69.6 | 67.5 | 70.7 | 71.7 | 65.7 | 88.0 | 90.0 |
| 2.Малын гаралтай бүтээгдэхүүний үнэ/мян.төг/ | | | | | | | | | | | | | | |
| Тэмээний ноос | | кг | - | - | - | | | 15.0 | 14 | 14 | 14.0 | 14 | 0 | 0 |
| Ямааны ноолуур | | кг | - | 70.0 | 90.0 | 93.0 | 97 | 90.0 | 85 | 85 | 85.0 | 85 | 85 | 85 |
| Тэмээний шир | | ш | 18.0 | 20.0 | 20.0 | 25.0 | 25.0 | 25.0 | - | | | | 0 | 0 |
| Адууны шир | | ш | 20.0 | 20.0 | 20.0 | 0.0 | 0.0 | 0.0 | - | | 8.0 | 8 | 9 | 10 |
| -2 м-ээс доош хэмжээтэй үхрийн шир | | ш | 25.0 | 25.0 | 25.0 | 0.0 | 0.0 | 0.0 | - | | 8.0 | 10 | 10 | 8 |
| -2 м-ээс дээш хэмжээтэй үхрийн шир | | ш | 30.0 | 30.0 | 30.0 | 0.0 | 0.0 | 0.0 | - | | 12.0 | 14 | 14 | 12 |
| Хонины ноостой, өлөн гэдэстэй арьс | | ш | 5.5 | 5.0 | 5.0 | 4.0 | 4.0 | 5.0 | 1.5 | 1.5 | 3.0 | 3 | 2.5 | 2 |
| Ямааны ноолууртай, өлөнтэй арьс | | ш | 36.0 | 40.0 | 35.0 | 0.0 | 0.0 | 0.0 | - | | 6.0 | 27 | 32 | 32 |

XXVII.НИЙГМИЙН ХАЛАМЖИЙН САНГИЙН 2018 ОНЫ ҮЗҮҮЛЭЛТҮҮД

2019.01.10

мян.төг

| Халамжийн төрлүүд | хамрагдсан хүн | Гүйцэтгэл |
|---|----------------|--------------------|
| Халамжийн тэтгэвэр | 843 | 1,388,921.8 |
| Нөхцөлт мөнгөн тэтгэмж | 993 | 663,984.9 |
| <i>Байнгын асаргаа шаардлагатай ахмад настныг асарч байгаа иргэнд олгох</i> | 610 | 398,165.8 |
| <i>Байнгын асаргаа шаардлагатай ХБ хүүхдийг асарч байгаа</i> | 181 | 122,095.3 |
| <i>Бүтэн өнчин хүүхэд асран хамгаалж харгалзан дэмжигчид</i> | 25 | 23,923.5 |
| <i>Гэр бүлийн тухай хуулийн 25.5-д заасан хүүхдийг гэр бүлдээ авч асран хамгаалж байгаа</i> | 12 | 13,977.0 |
| <i>Хүүхэд, төрөл садангүй, ганц бие ахмад настныг гэр бүлдээ авч асран хамгаалж байгаа</i> | 2 | 1,330.8 |
| <i>Хүүхэд, төрөл садангүй, ганц бие ХБ иргэнийг гэр бүлдээ авч асран хамгаалж байгаа</i> | 163 | 104,492.4 |
| Жирэмсэн болон нярай, хөхүүл хүүхэдтэй эхчүүдийн мөнгөн тэтгэмж | 1431 | 194,850.6 |
| Олон нийтийн оролцоонд түшиглэсэн халамжийн үйлчилгээ | 239 | 28,844.0 |
| Нийгмийн халамжийн дэмжлэг туслалцаа шаардлагатай иргэнд үзүүлэх хөнгөлөлт, нөхцөлт мөнгөн тусламж | 830 | 448,901.8 |
| <i>Хүнд нөхцөлд байгаа хүүхдийн цэцэрлэгийн хоолны үнийн хөнгөлөлт</i> | 0 | 0.0 |
| <i>16 хүрэлх насны байнгын асаргаа шаардлагатай хүүхдэд олгох мөнгөн тэтгэмж</i> | 185 | 268,641.8 |
| <i>3 хүртэлхи насны ихэр хүүхдэд жилд нэг удаа</i> | 10 | 20,000.0 |
| <i>Байнгын асаргаа шаардлагатай иргэнд улиралд нэг удаа</i> | 598 | 116,820.0 |
| <i>3 ба түүнээс дээш тооны /14 хүртэлх насны/ хүүхэдтэй өрх толгойлсон эх, эцэгт жилд нэг удаа</i> | 1 | 240.0 |
| <i>18 нас хүрээгүй байхдаа бүтэн өнчин болсон 18-24 насны иргэнд нэг удаа</i> | 4 | 4,800.0 |
| <i>Гэнэтийн аюул ослын улмаас орон гэргүй болсон өрхөд нэг удаа</i> | 32 | 38,400.0 |
| 0-03 насны хүүхэд асарсны тэтгэмж | 3080 | 1,364,289.5 |
| Өрх толгойлсон эцэг, эх | 131 | 117,852.0 |
| Хүнс тэжээл нийгмийн хамгаалалын хөтөлбөрт | | 399,088.0 |
| Насны хишиг | 2492 | 443,910.0 |
| Алдарт эхийн одонтой эхчүүдэд олгосон тусламж | 4576 | 632,860.0 |
| Ахмад настны нийгмийн хамгааллын тухай хуулийн дагуу олгогдож байгаа нэг удаагийн хөнгөлөлт, тусламж | 997 | 506,588.8 |
| Хөгжлийн бэрхшээлтэй хүний тухай хуулийн дагуу олгогдож байгаа хөнгөлөлт, тусламж/ | 91 | 135,118.6 |
| Алдар цолтой ахмадуудад үзүүлсэн хөнгөлөлт тусламж, хөнгөлөлт | 30 | 60,896.4 |
| Зарлагын нийт дүн | 15,733 | 6,386,106.3 |

XXVIII. ГЭМТ ХЭРГИЙН МЭДЭЭ

2020.01.10

| | Үзүүлэлт | 2018 XII | 2019 XII | 19/18 хувь |
|-----------------|---|----------|----------|------------|
| | Оны эхний 18 ба түүнээс дээш насны хүний тоо | 30528 | 30616 | 101.6 |
| Хэргийн өнгө | Бүх хэрэг | 266 | 211 | 79.3 |
| | Хүнийг санаатай алах гэмт хэрэг | 4 | 0 | 0.0 |
| | Хүчиндэх гэмт хэрэг | 6 | 5 | 83.3 |
| | Хүнийг амиа хорлох нөхцөл байдалд хүргэх | 0 | 1 | 0.0 |
| | Дээрэмдэх гэмт хэрэг | 2 | 1 | 0.0 |
| | Булаалт | 0 | 0 | 0.0 |
| | Танхайн хэрэг | 0 | 0 | 0.0 |
| | Хүний эрүүл мэндийн халдашгүй байдлын эсрэг | 77 | 60 | 77.9 |
| | Бусдын эд хөрөнгийн хулгай | 105 | 57 | 54.3 |
| | Малын хулгай | 21 | 29 | 138.1 |
| | Тээврийн хэрэгслийн хөдөлгөөний аюулгүй байдал, ашиглалтын журмын эсрэг хэрэг | 16 | 16 | 100.0 |
| | Залилангийн хэрэг | 10 | 14 | 140.0 |
| | Албан тушаал | 0 | 0 | 0.0 |
| | Бусад | 27 | 27 | 100.0 |
| нөхцөл | Эмэгтэй хүн оролцсон | 12 | 18 | 150.0 |
| | Согтуугаар | 45 | 55 | 122.2 |
| | Бүлэглэж | 24 | 14 | 58.3 |
| | Хүүхэд оролцсон | 12 | 17 | 141.7 |
| | Илрээгүй хэрэг | 102 | 82 | 80.4 |
| | Гэр бүлийн хүчирхийллийн улмаас | 9 | 9 | 100.0 |
| хэргийн ангилал | Хөнгөн | 167 | 170 | 101.8 |
| | Хүндэвтэр | 0 | 0 | 0.0 |
| | Хүнд | 99 | 41 | 41.4 |
| | Онц хүнд | 0 | 0 | 0.0 |
| | Гэмт хэрэгт холбогдогсод | 183 | 130 | 71.0 |
| | Учирсан бүх хохирол /сая.төг/ | 896.1 | 683.7 | 76.3 |
| | Нөхөн төлүүлсэн хохирол /сая.төг/ | 324.6 | 282.7 | 87.1 |
| | Илрүүлэлтийн хувь | 36.0 | 44.9 | 124.7 |
| | 18 аас дээш насны 10000 хүнд ногдох бүртгэгдсэн гэмт хэргийн тоо /аймаг/ | 87 | 69 | 79.1 |

XXIX. ГЭМТ ХЭРЭГ ЗӨРЧИЙН МЭДЭЭ

2020.01.20

| сум | 18 ба түүнээс дээш насны хүн | 18 -аас дээш насны 10000 хүнд | Бүх хэрэг | Холбогдогч | Хохирол /мян.төг/ | Золгүй учрал | Хүн амь | хүчин | Дээрэм | булаалт | танхай | бусдын бие | бусдын өмчийн | малын хулгай | Тээврийн хэрэгс- | гал түймэр | албан тушаал | Залилан | бусад |
|--------------|---------------------------------|----------------------------------|-----------|------------|-------------------|--------------|---------|-------|--------|---------|--------|------------|---------------|--------------|------------------|------------|--------------|---------|-------|
| Адаацаг | 1897 | 58 | 11 | 3 | 26262.3 | | | | | | | | 7 | 2 | 1 | | | | 1 |
| Баянжаргалан | 819 | 49 | 4 | 2 | 5500.0 | | | | | | | 1 | 1 | | 1 | | | 1 | |
| Говь-Угтаал | 1058 | 66 | 7 | 6 | 30625.1 | | | | | | | 2 | 4 | 1 | | | | | |
| Гурвансайхан | 1424 | 63 | 9 | 2 | 12100.0 | | | | | | | 1 | 4 | 2 | | | | | 2 |
| Дэлгэрхангай | 1483 | 61 | 9 | 5 | 181845.0 | 1 | | | | | | 3 | 1 | 1 | | | | 2 | 1 |
| Дэлгэрцогт | 1129 | 80 | 9 | 4 | 26500.0 | | | | | | | 2 | | 4 | 3 | | | | |
| Дэрэн | 1380 | 80 | 11 | 3 | 56641.0 | | | | | | | 1 | 4 | 4 | 1 | | | 1 | |
| Луус | 1231 | 73 | 9 | 8 | 25700.0 | | | | | | | 2 | 2 | 2 | 1 | | | | 2 |
| Өлзийт | 1595 | 44 | 7 | 9 | 115575.0 | | | 1 | | | | 3 | | 1 | | | | | 2 |
| Өндөршил | 969 | 41 | 4 | 3 | 9000.0 | | | | | | | 3 | 1 | | | | | | |
| Сайнцагаан | 10209 | 101 | 103 | 53 | 143355.0 | | | 2 | 1 | | | 33 | 28 | 9 | 7 | | | 13 | 10 |
| Сайхан-Овоо | 1426 | 21 | 3 | 3 | 2480.0 | | | | | | | 3 | | | | | | | |
| Хулд | 1576 | 51 | 8 | 3 | 13215.0 | | | 1 | | | | 1 | 2 | | | | | | 4 |
| Цагаандэлгэр | 699 | 143 | 10 | 5 | 16100.0 | | | 1 | | | | 2 | 1 | 2 | | | | | 4 |
| Эрдэнэдалай | 3721 | 19 | 7 | 5 | 18800.0 | | | | | | | 3 | 2 | 1 | | | | | 1 |
| Бусад | 0 | | | 16 | | | | | | | | | | | | | | | |
| Бүгд | 30616 | 69 | 211 | 130 | 683698.4 | 1 | 0 | 5 | 1 | 0 | 0 | 60 | 57 | 29 | 14 | 0 | 0 | 17 | 27 |



Материалыг бэлтгэсэн:

**Т.Бямбасүрэн
С. Доржханд
Г.Ариунжаргал
Н.Түвшинжаргал
Б. Отгонсүрэн**

Утас 70593714, 70593715

2020 оны 01 сарын 10

СТАТИСТИКИЙН ХЭЛТСИЙН

ДАРГА

Б.ЭНХТУЯА