



ГОВЬ-АЛТАЙ АЙМГИЙН ЗАСАГ ДАРГЫН  
ДЭРГЭДЭХ СТАТИСТИКИЙН ХЭЛТЭС

# Говь-Алтай аймгийн хүн амын өсөлт, шилжилт болон ердийн хөдөлгөөн

Алтай хот  
2014 он

## Судалгааны бүтэц

- Оршил
- Говь-Алтай аймгийн 2003-2013 оны хүн ам
- 2013 оны хүн ам сумдаар/хүйс, байршлаар/
- 2013 оны суурин хүн ам, насны бүлгээр
- Хүн амын нягтшил
- Хүн амын нас хүйсийн бүтэц
- Дундаж наслалт
- Хүн ам зүйн ачаалал
- Хүн амын тоонд хийсэн Статистик шинжилгээ
- Хүн амын ердийн хөдөлгөөн
  - Төрөлт
  - Нас баралт
  - Гэрлэлт, цуцлалт, үрчлэлт
- Хүн амын нийгмийн зарим үзүүлэлт
- Хүн амын шилжилт хөдөлгөөн
- Дүгнэлт, санал

## Оршил

Энэхүү судалгаанд Говь-Алтай аймгийн хүн амын өсөлт, нас хүйсийн бүтэц, хүн амын ердийн хөдөлгөөн болон төрөлт, нас баралт, гэрлэлт, цуцлалт, үрчлэлт зэрэг үзүүлэлтүүд, мөн хүн амын нийгмийн зарим үзүүлэлт, шилжилт хөдөлгөөн, хүн амын тоонд хийсэн статистик шинжилгээ зэргийг тусгасан болно.

Говь-Алтай аймгийн нийт хүн ам 2013 оны байдлаар 56.2 мянга байгаа ба баруун бүсийн нийт хүн амын 15.5 хувь нь манай аймагт оршин сууж байна. 1000 хүнд ноогдох төрөлт 25.5 байгаа ба үүнийг улсын дундажтай харьцуулахад 2.0 пунктээр доогуур байна. 141.4 мянган хавтгай дөрвөлжин километр нутаг дэвсгэртэй манай аймгийн хувьд нэг хавтгай дөрвөлжин километр нутаг дэвсгэрт 0.4 хүн ноогдож байна.

Шилжин явагчдын тоогоор баруун бүс улсын хэмжээнд тэргүүлж байгаа ба баруун бүс дотроо манай аймагт ч гэсэн шилжилт хөдөлгөөн их байна. Үүний улмаас хүн амын өсөлт буурах үндсэн шалтгаан болж байна. Хүн амын шилжих хөдөлгөөний урсгал Улаанбаатар хот болон төвийн бүсрүү чиглэж байгаа нь хөдөөд хүн ам цөөрч нутаг орон эзгүйрэх сөрөг үр дагаврыг бий болгож байна.

Нийгэм эдийн засгийн өөрчлөлтийн улмаас хүн ам зүйн бүтцэд өөрчлөлт гарч байна. Төрөлт буурснаас хүн амын өсөлтийн хурд саарч, үүнтэй холбоотойгоор хүн амын насны бүтэц өөрчлөгдөн нийт хүн амд залуучуудын эзлэх хувь багассан байна. Нийгэм эдийн засгийн таатай нөхцөл боломж хот суурин газарт ялангуяа нийслэл Улаанбаатар хотод давамгайлж байгаа нь шилжилт хөдөлгөөнд ихээхэн нөлөөлж байна.

Манай аймгийн хувьд шилжилт хөдөлгөөн их байгаа хэдий ч сүүлийн жилүүдэд бага зэрэг саарах хандлага ажиглагдаж байгаа.

## **Хүн амын статистик үзүүлэлтийн систем**

Хүн ам зүйн үзэгдэл, үйл явдлыг илрүүлэн судлах, хүн амын тоо, өөрчлөлт бүтцийг, хүйс, нас, гэр бүлийн байдал, үндэстэн ястан болон бусад шинж тэмдгээр тодорхойлж, хүн амын тооны өсөлт, бууралтанд нөлөөлж буй хүчин зүйлсийг задлан шинжлэх нь хүн ам зүйн статистикийн гол зорилго нь билээ. Олон улсын хүн амын статистикийн үндсэн үзүүлэлтүүдэд:

1. Нийт хүн амын тоо
2. Хүн амын нийгмийн бүтэц
3. Нас хүйсийн бүтэц
4. Ердийн хөдөлгөөн
5. Гэрлэлтийн байдал
6. Шилжих хөдөлгөөн эдгээрийг голчлон хамруулж авч үздэг.

Хүн амын тоог тодорхой огнооны байдлаар, өөрөөр хэлбэл нэгдүгээр сарын 1 буюу арванхоёрдугаар сарын 31-ний байдлаар тодорхойлдог.

Засаг захиргаа, нутаг дэвсгэрийн тодорхой нэгжийн хүн амын тоог байнгын, бэлэн гэсэн хоёр үзүүлэлтээр илэрхийлнэ. Бэлэн хүн амын тоон дээр түр эзгүй хүн амын тоог нэмж, түр оршин суугаа хүн амын тоог хасвал байнгын хүн амын тоо гарна. Түр эзгүй болон түр оршин суугаа хүн амыг тодорхойлоход манай улсад 6 сарын хугацаа авч байгаа.

Хүн амын статистикт хэрэглэдэг суурь шинж тэмдэг бол нас, хүйс юм. Хүн амыг нас, хүйсээр хуваарилах нь нийгэм эдийн засгийн чухал ач холбогдолтой байдаг.

Олон улсын статистикийн судалгааны нэг чухал зорилт бол хүн амын нас хүйсний харьцаа, динамикийг нутагшилтын байдал, насны нарийвчилсан ангиллаар судалж дүн шинжилгээ хийх явдал юм. Хүйсийн харьцааг тодорхойлоход эмэгтэйчүүдийн тоог эрэгтэйчүүдийн тав таван насны (0-4, 5-9, 10-14 гэх мэт) бүлгээр тодорхойлно.

Хүн амын хүйс, насны бүтцийг графикаар дүрслэн харуулдаг. Үүнийг суварга гэж нэрлэдэг графикийн босоо тэнхлэгт насны бүлэг (тав, таван нас)-ийг хэвтээ тэнхлэгт хүн амын тоог үнэлэхүй, эсвэл хувийн жингээр илэрхийлэх бөгөөд графикийн зүүн талд эрэгтэй, баруун талд эмэгтэйчүүдийг дүрслэн харуулна. Хүн амыг насаар нь ангилан судлах явдал хөдөлмөрийн зах зээлийн судалгаанд чухлаас гадна төрийн нийгмийн бодлогын суурь мэдээлэл болдог. Хүн амын тоог дэлхийн хэмжээгээр, мөн түүнчлэн хот, хөдөөгөөр, тив, бүс, нутгаар, улс орноор гаргадаг билээ. Хүн амын нягтралын үзүүлэлтийг мөн дээрх ангиллаар

Хйн амын есэлт, шилжилт болон ердийн хөдөлгөөн тодорхойлохдоо хүн амын тоог нутаг дэвсгэрийн хэмжээнд(км.кв) хуваана. Төрсөн хүүхдийн тоонд гагцхүү амьд төрсөн хүүхдийг оруулдаг. Төрөлтийн ерөнхий коэффициент (ТЕК), төрөлтийн тусгай коэффициент (ТТК), төрөлтийн насны бүлгийн коэффициент (ТНБК), төрөлтийн нийлбэр коэффициент(ТНК)-ийг тодорхойлж төрөлтийн байдал, хандлагыг судалдаг.

$$ТНК = \frac{\text{Амьд төрсөн хүүхдийн тоо}}{\text{Хүн амын дундаж тоо}} * 1000$$

$$ТТК = \frac{\text{Амьд төрсөн хүүхдийн тоо}}{15 - 49 \text{ насны хүүхэд төрүүлэх чадвартай эмэгтэйчүүдийн тоо}}$$

$$НБТК = \frac{\text{Тухайн насны бүлгийн эмэгтэйчүүдээс амьд төрсөн хүүхэд}}{\text{Тухайн насны бүлгийн эмэгтэйчүүдийн тоо}} * 1000$$

Нас барсан нийт хүн амын тоог гаргахын хамт нас баралтын ерөнхий коэффициент (НБЕК), нас баралтын насны бүлгийн коэффициент (ННБК) нас баралтын шалтгааны (өвчний) коэффициент (НБШК)тооцож байна.

$$НБЕК = \frac{\text{Нас барсан нийт хүн амын тоо}}{\text{Хүн амын дундаж тоо}} * 1000$$

$$ННБК = \frac{\text{Тухайн насны бүлгийн нас барсан хүний тоо}}{\text{Тухайн насны бүлгийн хүн амын дундаж тоо}} * 1000$$

Өвчнөөр нас барсан бол өвчний олон улсын ангиллын дагуу нас баралтын коэффициентийг тооцож гаргана. Хүн амын тоо, бүтэц хүн амын шилжих хөдөлгөөнөөс гадна нас баралт, төрөлтөөс шалтгаалан байнга хувьсан өөрчлөгдөж байдаг бөгөөд түүнийг хүн амын ердийн хөдөлгөөн гэж нэрлэдэг. Хүн амын хөдөлгөөнийг олон улсын жишигт 1000 хүнд харьцуулан илэрхийлдэг стандарт хэмжүүр байдаг.

Тухайн жилд төрсөн хүүхдийн тооноос нас барсан хүний тоог хасч хүн амын жилийн дундаж тоонд харьцуулах эсвэл төрөлтийн ерөнхий коэффициентоос нас баралтын ерөнхий коэффициентийг хасах замаар хүн амын ердийн цэвэр өсөлтийн коэффициентийг тодорхойлдог.

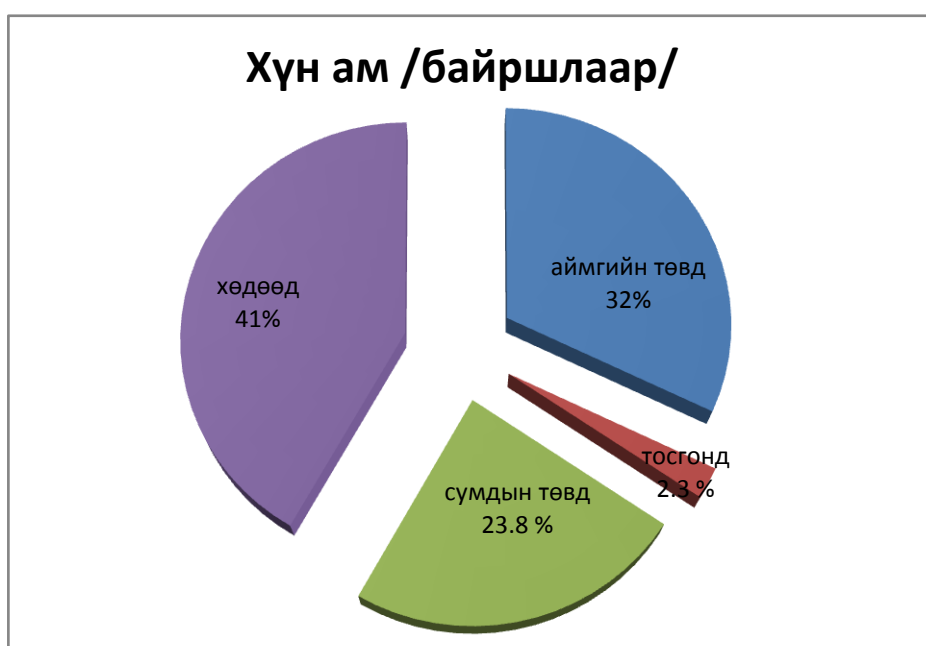
## 2013 оны жилийн эцсийн хүн ам

Сум	2000		2010		2013	
	Хүн ам	Өрх	Хүн ам	Өрх	Хүн ам	Өрх
Алтай	2544	605	1980	530	2122	542
Баян-Уул	3667	883	2605	683	2860	777
Бигэр	2802	682	2216	602	2168	623
Бугат	2861	628	2137	563	2008	558
Дарив	2123	508	1618	459	1768	492
Дэлгэр	3993	980	2835	801	2979	841
Жаргалан	2984	648	1817	520	1652	479
Тайшир	1833	456	1429	414	1361	426
Тонхил	3019	695	2101	609	2025	628
Төгрөг	2169	503	1783	505	1890	528
Халиун	3376	743	2413	685	2398	687
Хөхморьт	2851	634	2002	554	2236	632
Цогт	4579	1029	3421	994	3442	983
Цээл	2781	682	2345	524	2008	579
Чандмана	2855	690	2015	577	2130	610
Шарга	2501	626	1844	541	1947	565
Эрдэнэ	2536	601	2113	576	2161	570
Есөнбулаг	17532	3758	16549	4425	19053	5058
Нийт хүн ам	67006	15351	53223	14562	56208	15578

2013 оны нийт хүн амын 33.8 хувь нь, нийт өрхийн 32.5 хувь нь Есөнбулаг суманд оршин сууж байна. Есөнбулаг сумын дараагаар хүн амын тоогоор Цогт (3.4 мян), Дэлгэр (3.0 мян), Баян-Уул (2.9 мян) сумууд тус тус орж байна. Энд 2010 оныг суурь он болгон авсан ба 2013 оныг суурь онтой харьцуулахад хүн ам 3.0 мянгаар өссөн байна.

## 2013 оны суурин хүн ам(сумдаар)

сум	ХҮН АМ			Үүнээс			
	Бүгд	Эрэгтэй	Эмэгтэй	Аймгийн төвд	тосгонд	Сумын төвд	Хөдөөд
Алтай	2122	1145	977		0	1104	1018
Баян-Уул	2860	1443	1417		0	1110	1750
Бигэр	2168	1044	1124		0	609	1559
Бугат	2008	1001	1007		0	372	1636
Дарви	1768	870	898		0	344	1424
Дэлгэр	2979	1473	1506		562	933	1484
Жаргалан	1652	822	830		0	269	1383
Тайшир	1361	698	663		0	308	1053
Тонхил	2025	999	1026		0	1298	727
Төгрөг	1890	933	957		0	755	1135
Халиун	2398	1245	1153		0	1268	1130
Хөхморьт	2236	1136	1100		0	673	1563
Цогт	3442	1709	1733		746	368	2328
Цээл	2008	978	1030		0	1005	1003
Чандмана	2130	1065	1065		0	1202	928
Шарга	1947	932	1015		0	700	1247
Эрдэнэ	2161	1068	1093		0	1077	1084
Есөнбулаг	19053	8718	10335	18018	0	0	1035
<b>Дүн</b>	<b>56208</b>	<b>27279</b>	<b>28929</b>	<b>18018</b>	<b>1308</b>	<b>13395</b>	<b>23487</b>



2013 оны нийт хүн амын 41% нь хөдөөд, 32% нь аймгийн төвд, 23% нь сумын төвд, 2.3 % нь тосгонд амьдарч байна. Манай аймгийн хүн амын 48.5 % нь эрэгтэй

Хүн амын есөлт, шилжилт болон ердийн хөдөлгөөн

51.5% нь эмэгтэйчүүд байгаа ба энэ нь эмэгтэйчүүдийн хувийн жин эрэгтэйчүүдийнхээс илүү байгааг харуулж байна. Сумдын төв суурин, хөдөөгийн хүн амын эзлэх хувь харилцан адилгүй байгаа ба Бугат, Дарви, Жаргалан, Тайшир сумдын суурин газрын хүн амын эзлэх хувь харьцангуй бага байгаа бол Алтай, Баян-Уул, Тонхил, Халиун, Цээл, Чандамань сумдынх бусад сумуудаасаа арай илүү байна.

Хүн амын тоог сумдаар авч үзэхэд хамгийн их хүн амтай нь Есөнбулаг, хамгийн бага хүн амтай нь Тайшир сум байна.

### **Хүн амын нягтрал**

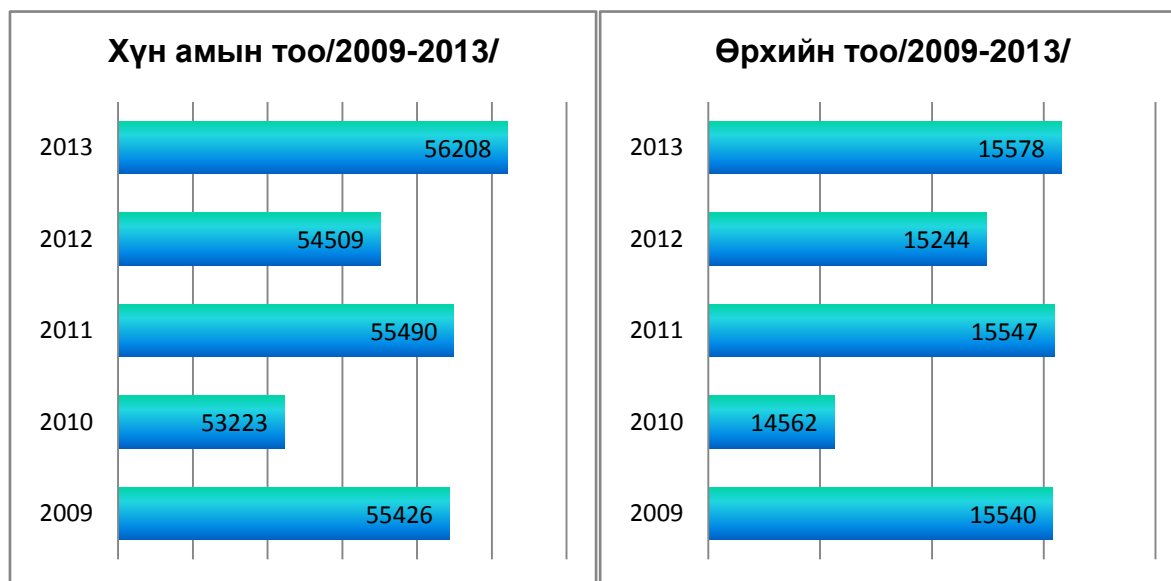
Манай аймгийн нийт нутаг дэвсгэрийн хэмжээ 141447 кв.км бөгөөд нэг км квадратад 0.4 хүн ноогдож байна. Хүн амын нягтралаар Есөнбулаг сум хамгийн өндөр буюу 1 кв.км-д 8.82 хүн ноогдож байна. Энэ нь аймгийн төв нь гэрэл цахилгаантай үйлдвэрлэл үйлчилгээ илүү хөгжсөн, нутаг дэвсгэрийн хэмжээгээрээ ч харьцангуй бага байгаатай холбоотой юм.

Д/д	Сумдын нэр	Нягтрал
1	Алтай	0.10
2	Баян-Уул	0.49
3	Бигэр	0.57
4	Бугат	0.20
5	Дарив	0.50
6	Дэлгэр	0.45
7	Жаргалан	0.45
8	Тайшир	0.35
9	Тонхил	0.28

10	Төгрөг	0.35
11	Халиун	0.46
12	Хөхморьт	0.35
13	Цогт	0.21
14	Цээл	0.36
15	Чандмань	0.46
16	Шарга	0.35
17	Эрдэнэ	0.09
18	Есөнбулаг	8.82

## 2003-2013 оны суурин хүн ам (хүйсээр), нийт өрхийн тоо

Он	Хүн амын тоо бүгд	Үүнээс:		Нийт өрхийн тоо
		эрэгтэй	эмэгтэй	
2003	64042	31019	33023	15168
2004	63415	30761	32654	15074
2005	63587	30927	32660	15473
2006	63973	31115	32858	15609
2007	57818	28582	29236	15185
2008	55378	27236	28142	15180
2009	55426	27280	28146	15540
2010	53223	26602	26621	14562
2011	55490	27322	28168	15547
2012	54509	26665	27844	15244
2013	56208	27279	28929	15578



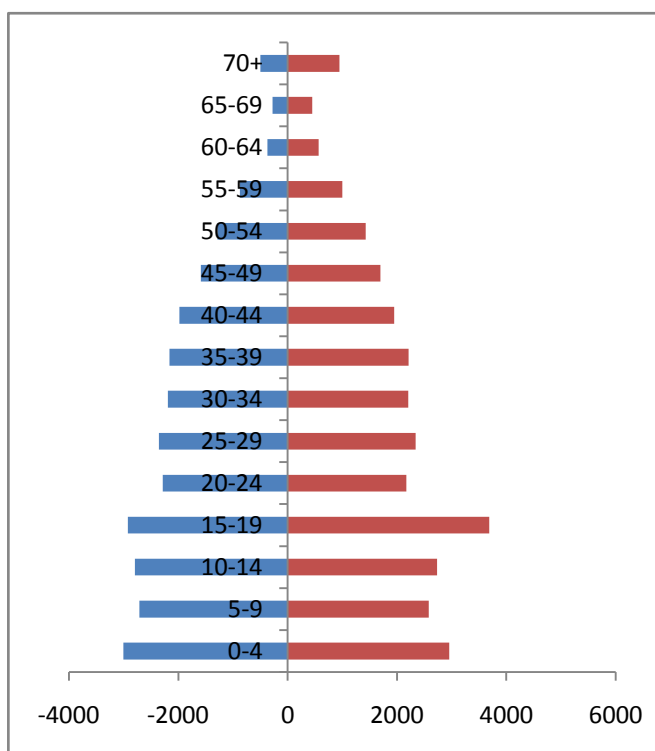
Говь-Алтай аймгийн нийт хүн амын тоо 2013 оны байдлаар 56.2 мянга , нийт өрхийн тоо 15.6 мянгад хүрээд байна.Сүүлийн 10-н жилийн хүн амын тоог харахад 2006 он хүртэл өсч байснаа 2007 оноос буурсан байна.

## Хүн амын нас, хүйсийн харьцаа

Шинэ төрсөн 100 охидод 104-106 хөвгүүд ноогддог зүй тогтол байдаг. Шинэ төрсөн хүүхдийн хүйсийн харьцааны энэ онцлогоос хамааран 10-14 хүртлэх насны хүүхдийн дотор хөвгүүд арай давамгайлж дараагийн насны бүлгүүдэд эрэгтэйчүүд, эмэгтэйчүүдийн хүйсийн харьцаа ойролцоо түвшинд байж нас ахих тутамд эмэгтэйчүүд нь давамгайлдаг зүй тогтолтой. Манай аймгийн хувьд ч энэ зүй тогтол ажиглагдаж байна.

Хүн амын насны бүтцийн өөрчлөлт нь төрөлт, нас баралттай нягт уялдаатай байдаг. Сүүлийн жилүүдэд төрөлт бага зэрэг өсөж байгаагаас суваргын суурь өргөссөн байна.

$$\text{Хүйсийн харьцаа/sex ratio} = \frac{p_m}{p_w}$$



Насны бүлэг	Бүгд	эрэгтэй	эмэгтэй	хүйсийн харьцаа
0-4	5959	-3002	2957	1.02
5-9	5290	-2711	2579	1.05
10-14	5530	-2795	2735	1.02
15-19	6614	-2924	3690	0.79
20-24	4453	-2282	2171	1.05
25-29	4694	-2352	2342	1.00
30-34	4394	-2189	2205	0.99
35-39	4373	-2160	2213	0.98
40-44	3932	-1982	1950	1.02
45-49	3279	-1585	1694	0.94
50-54	2711	-1282	1429	0.90
55-59	1870	-872	998	0.87
60-64	938	-369	569	0.65
65-69	725	-276	449	0.61
70+	1446	-498	948	0.53
	56208	-27279	28929	0.94

Хүн амын есөлт, шилжилт болон ердийн хөдөлгөөн

### Насны голч

Хүн амыг насны бүтцийнх нь хувьд яг таллан хувааж буй насыг насны голч буюу медиан гэнэ. Насны голч нь 25 аас бага байвал залуу, 25 аас дээш бол хөгшин буюу хөгшрөх хандлагатай улс орон гэж үздэг. Говь-Алтай аймгийн хүн амын насны голчийг 2011 оны хүн амын тоогоор олъё.

$$Me = N + i * \frac{\frac{n}{2} - S_n}{n_{me}}$$

Тайлбар:  $M_e$  - Медиан,  $N$  - медианы интервалын эх,  $i$  - интервалын давтамж

$S_n$  - медианы өмнөх интервалын өсөн нэмэгдэх давтамж,  $\frac{n}{2}$  - давтамжуудын нийлбэрийн хагас

Нийт хүн амаас тооцоход:

$$Me = N + i * \frac{\frac{n}{2} - S_n}{n_{me}} = 30 + 4 * \frac{\frac{56208}{2} - 32540}{4394} = 26$$

Эрэгтэй:

$$Me = N + i * \frac{\frac{n}{2} - S_n}{n_{me}} = 30 + 4 * \frac{\frac{27279}{2} - 16066}{2189} = 25.6$$

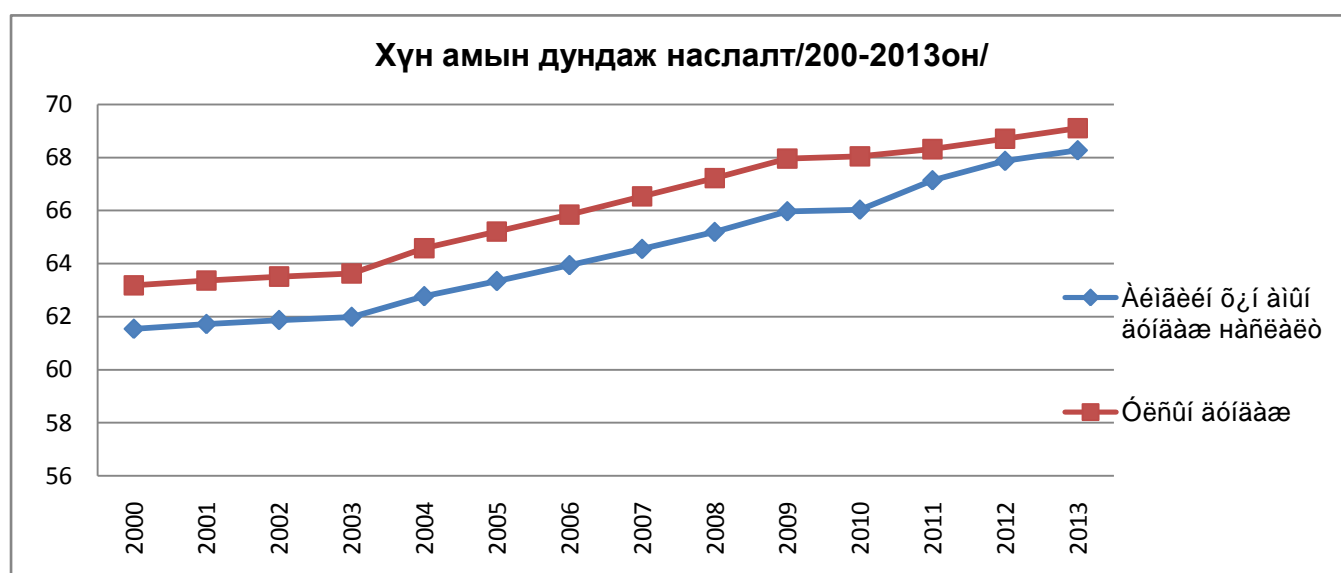
Эмэгтэй

$$Me = N + i * \frac{\frac{n}{2} - S_n}{n_{me}} = 30 + 4 * \frac{\frac{28929}{2} - 16474}{2205} = 26.4$$

2013 оны байдлаар нийт хүн амын насны голч 26.0, эрэгтэйчүүдийнх 25.6 эмэгтэйчүүдийнх 26.4 байгаа ба өмнөх онуудад энэ тоо 25-аас бага байдаг байсан бол энэ онд 25-аас дээш байна. Энэ нь манай аймгийн хүн ам хөгшрөх хандлагатай байгааг харуулж байна.

**Дундаж наслалт**

Он	Аймгийн хүн амын дундаж наслалт	Улсын дундаж
2000	61.54	63.18
2001	61.72	63.36
2002	61.87	63.51
2003	61.99	63.63
2004	62.77	64.58
2005	63.34	65.21
2006	63.94	65.85
2007	64.55	66.54
2008	65.19	67.23
2009	65.97	67.96
2010	66.03	68.05
2011	67.14	68.32
2012	67.87	68.71
2013	68.27	69.11



Аймгийн хүн амын дундаж наслалт 68.27 байгаа ба улсын дундаж наслалттай харьцуулахад 0.84-өөр доогуур байна.

Хйн амын есэлт, шилжилт болон ердийн хөдөлгөөн

### **Хүн ам зүйн ачаалал**

Хүн ам зүйн ачаалал нь тухайн бүс нутгийн хөдөлмөрийн нөөцийн хангамжийг тодорхойлдог бөгөөд хөдөлмөрийн насны 100 хүнд ноогдож буй тэжээлгэгч буюу 15 аас доош насны хүүхэд, 64-өөс дээш насны хүн амын тоогоор илэрхийлэгдэнэ.

Хүн ам зүйн ачааллыг 3 янзаар тодорхойлдог.

P<sub>1</sub>-15 аас доош насны хүн ам

P<sub>2</sub>-64 өөс дээш насны хүн ам

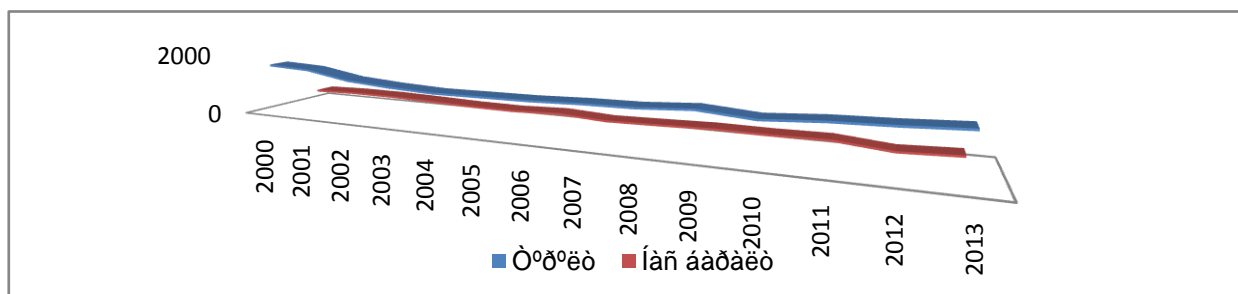
P- 15-64 насны хөдөлмөрийн насны хүн ам

1. Хүүхэд насны хүн ам зүйн ачаалал  $ХАЗА = P_1/P * 100 = 16779/35218 = 47.6$
2. Өндар насны хүн ам зүйн ачаалал  $ХАЗА = P_2/P * 100 = 2171/35218 = 6.2$
3. Ерөнхий хүн ам зүйн ачаалал  $ХАЗА = (P_1 + P_2)/P * 100 = 17919/35951 = 53.8$  Манай аймгийн хувьд хөдөлмөрийн насны 100 хүнд 15 аас доош насны хүүхэд 47.6, 64 өөс дээш насны хүн 6.2 ноогдож байна.

### **Хүн амын ердийн хөдөлгөөн**

2000-2011 онуудын төрөлт, нас баралт

Он	Төрөлт	Нас баралт	Ердийн цэвэр өсөлт
2000	1609	394	1215
2001	1548	431	1117
2002	1302	425	877
2003	1199	389	810
2004	1136	345	791
2005	1151	332	819
2006	1164	383	781
2007	1214	295	919
2008	1235	326	909
2009	1331	364	967
2010	1209	348	861
2011	1313	367	946
2012	1359	217	1142
2013	1435	284	1151



Хйн амын есэлт, шилжилт болон ердийн хөдөлгөөн

Дээрх графикаас харахад төрөлт ерөнхийдөө буурч байгаад 2005 оноос өсөх хандлага ажиглагдаж байна. Харин нас баралтын тухайд өмнөх он буюу 2012 онтой харьцуулахад өссөн харагдаж байна.

#### Төрөлтийн коэффициент

**Төрөлтийн нийлбэр коэффициент:** Энэ нь төрөлтийн түвшинг тооцох хамгийн хялбар, өргөн хэрэглэгддэг арга юм. ТЕК (төрөлтийн ерөнхий коэф) нь тухайн жилийн амьд төрөлтийг тухайн жилийн дундаж хүн амд харьцуулснаар тодорхойлогдоно. ТЕК г тооцвол:

$$ТЕК = \frac{\text{амьд төрөлтийн тоо}}{\text{жилийн дундаж хүн ам}} \cdot 1000 = \frac{1435}{56208} \cdot 1000 = 25.5$$

Энэ нь 1000 хүн тутамд 25.5 төрөлт ногдож байна гэсэн үг юм.

**Төрөлтийн тусгай коэффициент:** Төрөх насны буюу 15-49 насны 1000 эмэгтэйд ноогдох төрөлтийн тоог харуулна.

$$ТТК = \frac{\text{амьд төрөлтийн тоо}}{\text{15-49 насны эмэгтэйчүүдийн тоо}} \cdot 1000 = \frac{1435}{16265} \cdot 1000 = 88.2$$

Энэ нь манай аймгийн 15-49 насны 1000 эмэгтэйд 88.2 төрөлт ногдож байгааг харуулж байна.

ОН	Амьд төрөлт	Нийт хүн ам	15-49 насны эмэгтэйчүүдийн тоо	ТНК	ТТК	Улсын дундаж(ТЕК)
2005	1151	63587	19095	18.1	60.3	17.8
2006	1164	63973	19396	18.2	60.0	19.0
2007	1214	57818	16717	21.0	72.6	21.7
2008	1235	55378	15906	22.3	77.6	24.0
2009	1331	55426	15902	24.0	83.7	25.5
2010	1209	53223	14691	22.7	82.3	23.1
2011	1313	55490	15808	23.7	83.1	25.1
2012	1359	54509	15573	24.9	87.3	26.0
2013	1435	56208	16265	25.5	88.2	27.5

Хйн амын есэлт, шилжилт болон ердийн хөдөлгөөн

## Гэрлэлт, цуцлалт, хүүхэд үрчлэлт

Хүн амын гэрлэлтийн байдал нь хүн ам зүйн шинжлэх ухаанд гэрлэлт, салалт, бэлбэсрэлт, тусгаарлалт, дахин гэрлэлт зэрэг ухагдахуунуудын цогцоор илэрхийлэгддэг.

Батлуулсан гэр бүлтэй- Гэрлэлтээ иргэний гэр бүлийн байгууллагад бүртгүүлсэн, гэрлэлтийн баталгаатай хүмүүсийг “Батлуулсан гэр бүлтэй” буюу гэр бүлтэй гэнэ.

Салсан-Гэр бүлээ хуулийн дагуу цуцалснаас хойших хугацааг харгалзахгүйгээр дахин гэрлээгүй хүмүүсийг салсан гэнэ.

Манай аймгийн хувьд 2013 оны байдлаар гэрлэлт, цуцлалт, хүүхэд үрчлэлт дараах байдалтай байна.

№	Сум	Бүртгүүлсэн гэр бүлийн тоо	Цуцалсан гэр бүлийн тоо	Үрчлэгдсэн хүүхдийн тоо
1	Алтай	8		
2	Баян-Уул	12		
3	Бигэр	13		5
4	Бугат	9	1	
5	Дарви	12		
6	Дэлгэр	7		
7	Жаргалан	3		1
8	Тайшир	7	1	
9	Тонхил	12	1	
10	Төгрөг	13	1	
11	Халиун	7		1
12	Хөхморьт	8		3
13	Цогт	29	2	
14	Цээл	10		
15	Чандмана	12	1	1
16	Шарга	11	1	1
17	Эрдэнэ	7	3	1
18	Есөнбулаг	69	8	8
Дүн		249	19	21

Дээрх хүснэгтээс харахад бүртгүүлсэн гэр бүлийн тоо Есөнбулаг сумын хувьд хамгийн өндөр байгаа ба энэ нь тус сумд хүн ам ихээр оршин суудагтай холбоотой юм. Мөн энэ онд нийт 19 гэр бүл гэрлэлтээ цуцлуулсан байна. Аймгийн хэмжээнд 21 хүүхэд үрчлэгдсэн ба үүний 38.1 хувь нь Есөнбулаг сумд байна.

ГЕК-Гэрлэлтийн ерөнхий коэффициент

ГТК-Гэрлэлтийн тусгай коэффициент

$ГЕК = \text{гэрлэлтийн тоо} / \text{жилийн дундаж ХА} * 1000 = 4.4$

$ГТК = \text{гэрлэлтийн тоо} / 15$  ба түүнээс дээш насны  $ХА = 6.3$

Эдгээр үзүүлэлтүүд нь 1000 хүн амд ноогдох гэрлэлтийн тоог харуулж байгаа юм.

### Хүн амын нийгмийн зарим үзүүлэлт

Сум	Бүтэн өнчин хүүхэд	Хагас өнчин хүүхэд	Өрх толгойлсон	
			йелгэдэ	эмэгтэй
Есөнбулаг	15	396	157	710
Алтай	4	42	31	77
Баян-Уул	4	25	29	94
Бигэр	3	11	47	67
Бугат	6	46	28	51
Дарив	1	24	11	32
Дэлгэр	1	75	44	79
Жаргалан	0	19	20	61
Тайшир	5	5	35	43
Тонхил	0	23	35	112
Төгрөг	0	31	23	92
Халиун	1	20	24	75
Хөхморьт	2	21	26	97
Цогт	8	73	31	134
Цээл	2	40	103	30
Чандмана	2	47	31	131
Шарга	4	10	43	101
Эрдэнэ	3	55	31	95
<b>Дүн</b>	<b>61</b>	<b>963</b>	<b>749</b>	<b>2081</b>

Энэ бүлэгт бүтэн өнчин болон хагас өнчин хүүхэд, мөн өрх толгойлсон эмэгтэйчүүд, тахир дутуу хүмүүс зэрэг үзүүлэлтүүдийг оруулсан болно. Энэ оны байдлаар манай аймгийн хэмжээнд бүтэн өнчин 61, хагас өнчин хүүхэд 963 байгаа юм.

2005-2013 оны бүтэн болон хагас өнчин хүүхдийн тоог авч үзвэл:

Он	Бүтэн өнчин хүүхэд	Хагас өнчин хүүхэд
2005	166	1397
2006	153	1337
2007	135	1073
2008	127	1173
2009	136	1178
2010	136	1067
2011	97	1072
2012	84	1098
2013	61	963





2013 оны байдлаарх нийт тахир дутуу хүмүүсийн 11.0% нь харах эрхтэний өөрчлөлттэй, 9.0% нь сонсгол хэл ярианы, 20.0% нь хөдөлгөөний, 18.0% нь сэтгэцийн, 7.0% нь хавсарсан согогтой хүмүүс эзэлж байна.

### Шилжилт хөдөлгөөн

Хүн амын дотоод шилжих хөдөлгөөн дийлэнхдээ нийслэл Улаанбаатар хотруу чиглэж байгаа ба манай аймгийн хувьд ч нийт шилжин явагчдын ихэнх нь Улаанбаатар хотруу шилжиж байгаа билээ.

#### Шилжин ирсэн хүн ам

Нийт шилжин ирсэн хүмүүсийн ихэнх нь буюу 51.0% нь Улаанбаатар хотоос ирсэн байна.

#### Шилжин явсан хүн ам

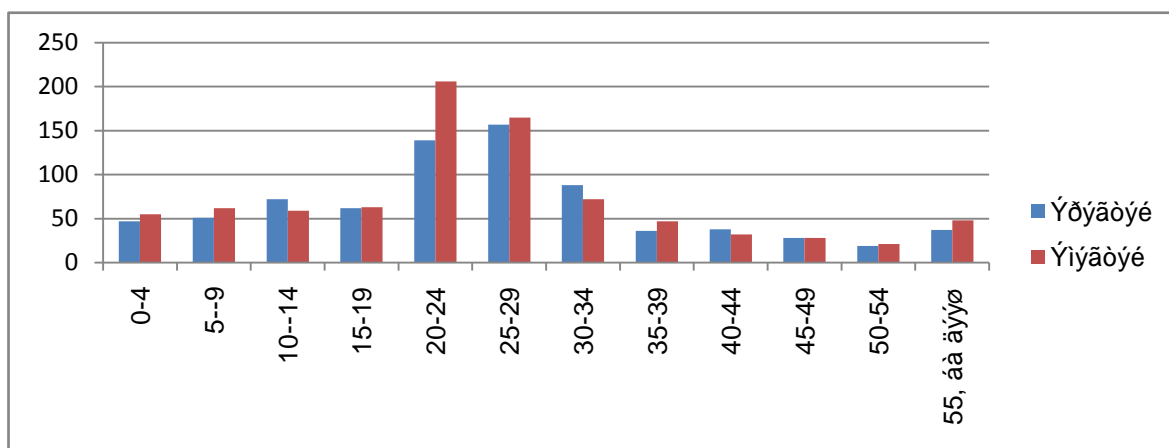
Нийт шилжин явагчдын 65.9 хувь нь зөвхөн Улаанбаатар хотруу явсан байна.

Энэ нь аж үйлдвэр, үйлчилгээний салбар хот суурин газар илүү хөгжсөн, их дээд сургуулиуд нь Улаанбаатар хотод олноороо байдаг, мөн нийгэм эдийн засгийн хөгжлийн өсөлт хөдөө орон нутагтай харьцуулахад илүү байгаа зэргээс шалтгаалж байгаа боловуу. Шилжигчдийн хүйсийн харьцаа ерөнхийдөө тэнцвэргүй байгаа ба эмэгтэйчүүд эрэгтэйчүүдээс илүүтэйгээр шилжилт хөдөлгөөнд оролцох хандлагатай байна.

Шилжин явсан хүн амыг насны бүлэг, хүйсээр нь авч үзье:

**Шилжин явсан хүн амын тоо, нас, хүйсээр**

	Бүгд		
		Эрэгтэй	Эмэгтэй
Шилжин явсан хүн ам - насаар	1632	774	858
0-4	102	47	55
5-9	113	51	62
10-14	131	72	59
15-19	125	62	63
20-24	345	139	206
25-29	322	157	165
30-34	160	88	72
35-39	83	36	47
40-44	70	38	32
45-49	56	28	28
50-54	40	19	21
55, ба дээш	85	37	48



Графикаас харахад 0-19 насны бүлэг дахь шилжин явсан хүний тоо хүйсээр харилцан адилгүй байгаа ба 20-29 насныханд эмэгтэйчүүд арай давамгайлсан байна.

Монгол улсын хүн амын дийлэнх хувийг залуучууд эзэлдэг ба энэ нь шилжилт хөдөлгөөн нэмэгдэхэд нөлөөлж байна. Учир нь залуучууд ажилтай болохын тулд ажлын байр олдох боломжтой төв суурин газарлуу шилжиж байгаатай холбоотой боловуу.

Шилжин явсан хүмүүсийн насны голчыг тооцвол:

$$Me = N + i * \frac{\frac{n}{2} - S_n}{n_{me}} = 25 + 4 * \frac{\frac{1632}{2} - 816}{322} = 25$$



